



Biuro Wycen i Doradztwa Technicznego Paweł Wojewoda

Firma franchisingowa SIMP

62-811 Kościelna Wieś ul. Poligonowa 37
NIP 618-139-93-73 REGON 300820840

Kościelna Wieś, dn. 27.07.2021r.

OPINIA nr 9/2021/RŚT

dotycząca oszacowania wartości rynkowej na miesiąc lipiec 2021 roku

samochodu osobowego CITROEN Berlingo 1.4

nr identyfikacyjny nadwozia VF7GJKFWC93400744

nr rejestracyjny PK 46818

Zleceniobiorca: Biuro Wycen i Doradztwa Technicznego Paweł Wojewoda
firma franchisingowa SIMP
ul. Poligonowa 37
62-811 Kościelna Wieś

Zleceniodawca: Powiatowa Stacja Sanitarno – Epidemiologiczna w Kaliszu
ul. Kościuszki 6
62-800 Kalisz

WNIOSEK

Na podstawie oceny stanu technicznego, okresu i sposobu eksploatacji, przedstawionych dokumentów i analizy cen oraz obliczeń, **wartość rynkową brutto** samochodu osobowego CITROEN Berlingo 1.4 nr identyfikacyjny VIN VF7GJKFWC93400744, w warunkach swobodnego rynku, bez żadnych ograniczeń na miesiąc lipiec 2021 roku oszacowano na kwotę:

3 500 zł (słownie: trzy tysiące pięćset złotych)

	Data	Podpis i pieczęćka
Opinię opracował: Dyplomowany Rzeczoznawca SIMP mgr inż. Paweł Wojewoda	27.07.2021r.	

I. WPROWADZENIE

1. Zakres prac rzeczoznawcy

- Przyjęcie wstępnych wyjaśnień oraz prowadzenie oględzin i identyfikacji
- Analiza rynku używanych samochodów osobowych CITROEN Berlingo
- Wykonanie wyceny i opracowanie opinii

2. Dokumentacja

2.1. Dokumentacja przedłożona przez właściciela:

- Dowód Rejestracyjny nr DR/BAM 0570719
- Zaświadczenie o przeprowadzonym badaniu technicznym nr 03036/PKA/017/2020 z dn. 15.12.2020r.

2.2. Dokumentacja związana i ze zbiorów własnych

- Instrukcja określania wartości pojazdów nr 1/2016
- Wydruk „Pojazdy samochodowe. Wartości rynkowe lipiec 2021” system INFO-EKSPERT;

3. Przedmiot i cel opinii

Przedmiotem opinii jest samochód osobowy **CITROEN Berlingo 1.4**

nr identyfikacyjny VIN: **VF7GJKFWC93400744**

nr rejestracyjny: **PK 46818**

Celem opinii jest oszacowanie wartości rynkowej ww. samochodu na miesiąc lipiec 2021 roku.

4. Przeznaczenie opinii

Wycena wg oświadczenia p. Filipa Dulnika ma być wykorzystana w postępowaniu mającym na celu likwidację zbędnych i zużytych składników majątku ruchomego będącego na ewidencji Powiatowej Stacji Sanitarno - Epidemiologicznej w Kaliszu.

5. Zleceniodawca i właściciel wycenianego samochodu

Powiatowa Stacja Sanitarno – Epidemiologiczna w Kaliszu
ul. Kościuszki 6
62-800 Kalisz

6. Zleceniobiorca

Biuro Wycen i Doradztwa Technicznego Paweł Wojewoda
firma franchisingowa SIMP
ul. Poligonowa 37 62-811 Kościelna Wieś (tel. 600563829)

Biuro Wycen i Doradztwa Technicznego Paweł Wojewoda jest firmą franchisingową SIMP specjalizującą się m.in. w zakresie wycen ruchomych środków trwałych.

Biuro Wycen i Doradztwa Technicznego Paweł Wojewoda posiada Polisę Ubezpieczenia Odpowiedzialności Zawodowej (PZU) nr 1033221214 z dnia 13.08.2020r..

Autor opracowania:

mgr inż. Paweł Wojewoda – Dyplomowany Rzeczoznawca SIMP w specjalnościach:

- 705 Pojazdy samochodowe i ciągniki
- 830 Wycena maszyn, urządzeń i pojazdów
- Biegły Sądowy w dziedzinie techniki i rzeczoznawstwa samochodowego oraz szacowania ruchomości przy Sądzie Okręgowym w Kaliszu

7. Podstawa prawna

- Kodeks Cywilny – ustawa z dnia 23 kwietnia 1964r. (Dz.U. nr 16 poz. 93 z późn. zmian.)
- Zlecenie telefoniczne z dnia 01.02.2021r. i 15.07.2021r.

8. Data i miejsce przeprowadzenia oględzin

Oględziny wycenianego samochodu przeprowadzono w dniu 02.02.2021r. i weryfikujące w dn. 21.07.2021r. na terenie Stacji Sanitarno - Epidemiologicznej w Kaliszu w obecności kierowcy, który udzielił niezbędnych informacji dotyczących eksploatacji samochodu.



II. WYCENA

1. Podstawa metodologiczna wyceny

Szacowanie wartości majątku trwałego w gospodarce narodowej stanowi istotny aspekt życia gospodarczego. Bowiem ciągle odbywa się ruch kapitału i towarów. Jedne przedsiębiorstwa rozwijają się i łączą się z innymi, inne upadają, osoby prywatne zbywają obiekty używane jak i nowe, trwa import towarów i urządzeń używanych i nowych, banki zbywają zastawy bankowe dłużników, urzędy skarbowe opodatkowują majątek przedsiębiorstw lub zbywają majątek dłużników, urzędy celne ustalają wysokość cła, itd.

Każdy obiekt (m.in. ruchomy środek trwały) ma wartość, która poprzez transformację w akcie kupna – sprzedaży przechodzi w cenę obiektu na rynku. Ważne jest przy tym, aby wartość obiektu w największym stopniu odzwierciedlała jego cenę. Dochodzenie do obiektywnej wartości obiektu może odbywać się różnymi drogami i prowadzić do różnych wartości wynikowych.

Jednak zawsze dąży się do uzyskania wartości najbardziej obiektywnej, najbliższej zbliżonej cenie obiektu.

Do szacowania wartości obiektu stosuje się jedno, lub kilka z następujących podejść:

- kosztowe (metoda kosztowa), które generuje nadanie obiektowi **wartości odtworzeniowej**
- porównawcze (metoda rynkowa – porównawcza);
- kosztowe mieszane (metoda odtworzeniowa z elementami metody rynkowo-porównawczej).

Podejście porównawcze - generuje nadanie obiektowi **wartości rynkowej**.

Polega ono na szacowaniu wartości poprzez porównanie ruchomości szacowanej (przedmiotu wyceny) z ruchomościami podobnymi o znanych cenach transakcyjnych (obiekty porównawcze), z uwzględnieniem parametrów technicznych, technologicznych, cech fizycznych, poziomu nowoczesności, zużycia technicznego i moralnego, momentu czasowego, popytu i podaży.

Wartość rynkowa uzyskana w ten sposób jest efektywna i obiektywna przy wycenie zarówno ruchomych środków trwałych jak i nieruchomości. Należy jednak zwrócić uwagę na występujące, często istotne różnice w stanie technicznym środków wycenianych i środków służących jako baza porównawcza. Stąd też dla danej grupy środków mogą występować istotne różnice w ich wartości rynkowej. Różnice te dla środków jednorodnych genetycznie (tj. ten sam typ, okres ekspl.) na wolnym rynku dochodzą do kilkudziesięciu procent. Część wycenianych środków trwałych na ogół występuje w obrocie na rynku obiektów używanych w ilościach próby statystycznie wiarygodnej, co implikuje zastosowanie najbardziej obiektywnej metody szacowania wartości, a mianowicie podejścia porównawczego w wyniku którego otrzymuje się wartość rynkową. *Jest to analiza statystyczna rynku.*

Trzeba zaznaczyć, że dla obiektów, dla których istnieje statystycznie wiarygodna baza porównawcza, to **metoda porównawcza** uwzględniająca stan techniczny wycenianych środków trwałych jest obiektywna, a prawdopodobieństwo oszacowania ich wartości rynkowych zbliżonych do Wartości Godziwej jest wysokie.

Metoda **rynkowa – porównawcza** polega na wyznaczaniu wartości rynkowej obiektu wg formuły:

$$W_{\text{rynk.}} = W_b * k_{\text{wyp.}} * k_{\text{d. prod.}} * k_x - K_{\text{k.napr.}}$$

gdzie: W_b - wartość bazowa dla przedmiotowego urządzenia, określona na podstawie cen ofertowych;

$k_{\text{wyp.}}$ - współczynnik wyposażenia, określony na podstawie analizy ukompletowania;

$k_{\text{d. prod.}}$ - współczynnik daty produkcji, określany na podstawie roku, okresu produkcji;

k_x - współczynnik różnych innych korekt, określany, na podstawie min. analizy sytuacji rynkowej;

$K_{\text{k.napr.}}$ - korekta dotycząca konieczności naprawy, określana jako koszty niezbędnej naprawy

Podejście kosztowe mieszane - polega na wykorzystaniu z metody odtworzeniowej elementów dotyczących opisu i formalizmu oceny stanu technicznego obiektu, a z metody porównawczej metodyki dochodzenia do ceny rynkowej obiektu. Podejście to generuje **wartość rynkową**.

W przypadkach gdy oferty sprzedaży środków technicznych praktycznie nie zawierają takich podstawowych parametrów eksploatacyjnych jak rok produkcji i ilość przepracowanych godzin oraz informacji dotyczących przeprowadzonych napraw i stanu technicznego, celowe jest zastosowanie **metody odtworzeniowej z elementami metody rynkowej – porównawczej**.

Metoda ta polega na wyznaczaniu wartości rynkowej obiektu wg formuły:

$$W_r = C_N * [1 - (S_{zt}/100)] * K_n * W_u$$

gdzie: W_r - wartość rynkowa obiektu po wycenie; C_N - cena obiektu nowego; S_{zt} - stopień zużycia technicznego [%];

K_n - współczynnik nowoczesności konstrukcji; W_u - współczynnik podatności rynkowej (urynkowienia)

Jak widać, wartość rynkowa jest funkcją: wartości technicznej; nowoczesności oraz podatności rynkowej.

Wniosek

Wobec powyższego stwierdza się, że przy dostatecznej dostępności danych o cenach podobnych obiektów zaleca się stosowanie podejścia porównawczego, które bazuje na analizie transakcji rynkowych. Tylko takie podejście, uwzględniające relacje popytu i podaży, umożliwi oszacowanie wartości rynkowej środków technicznych.



2. Uzasadnienie wyboru metody wyceny

Wybierając metodę oszacowania wartości rynkowych przedmiotowego samochodu, wzięto pod uwagę wykorzystanie opinii w postępowaniu mającym na celu jego sprzedaż, dla potrzeb którego niezbędne jest ustalenie jego szacunkowej wartości rynkowej porównywalnej, zbliżonej do **Wartości Godziwej**.

Gdzie Wartość Godziwa rozumiana jest jako „kwota za jaką przedmiotowy sprzęt mógłby zostać wymieniony na warunkach transakcji rynkowej pomiędzy zainteresowanymi i dobrze poinformowanymi, niepowiązаныmi ze sobą stronami”.

Metodologia wyceny pojazdów zawarta jest w Instrukcji określania wartości pojazdów nr 1/2016, a szacowanie wartości rynkowej pojazdu odbywa się **metodą rynkowo – porównawczą**.

Gdzie wartość rynkową pojazdów określa się posługując się zależnością:

$$W_{\text{rynk.}} = (W_b + K_{I \text{ rej.}}) * k_w * k_p * k_x + K_g - K_{\text{nzr}}$$

gdzie:

- W_b - wartość bazowa (katalogowa, ogłoszeniowa);
- $K_{I \text{ rej.}}$ - wartość korekty dotyczącej daty pierwszej rejestracji;
- k_w - współczynnik korekty dotyczącej wyposażenia;
- k_p - współczynnik korekty dotyczącej przebiegu;
- k_x - współczynnik korekt różnych uwzględniający m.in. stan utrzymania samochodu; lokalną sytuację rynkową; itp.;
- K_g - wartość korekty dotyczącej stanu ogumienia;
- K_{nzr} - wartość korekty z tytułu koniecznej naprawy

Określenie wartości bazowej która jest wyjściową do szacowania wartości rynkowej pojazdów i wszystkich wymaganych korekt tej wartości, umożliwia określenie ostatecznej wartości rynkowej wycenianego pojazdu.

3. Dane techniczno – identyfikacyjne pojazdu:

Marka:	CITROEN	Numer ident. VIN:	VF7GJKFWC93400744
Model:	Berlingo 1.4	Nr rejestracyjny:	PK 46818
Rodzaj:	Samochód osobowy	Rodzaj silnika:	ZI
Rok produkcji:	2006	Pojemność silnika:	1360 cm³
Data I-szej rejestracji:	18.12.2006r.	Moc silnika:	55 kW (75 KM)
Data I-szej rej. w Polsce:	18.12.2006r.	Rodzaj skrzyni biegów:	Manualna 5-biegowa
Data ważności BT:	13.01.2021r.	Masa własna / d.m.c.:	1197 / 1780 kg
Rodzaj nadwozia:	Kombi 4-drzwiowe	Kolor:	Srebrny
Ilość miejsc:	5	Wskazanie licznika:	Nie odczytano

Ogumienie:

PRZEDNIE				TYLNE			
PRAWA		LEWE		PRAWA		LEWE	
BARUM 175/70 R14	Zużycie 90%	BARUM 175/70 R14	Zużycie 90%	BARUM 175/70 R14	Zużycie 90%	BARUM 175/70 R14	Zużycie 90%

4. Identyfikacja

Na podstawie przeprowadzonych oględzin samochodu osobowego **CITROEN Berlingo 1.4** i przedstawionych dokumentów (pkt II.2), przeprowadzono identyfikację pojazdu stwierdzając, zgodność numeru identyfikacyjnego VIN z dokumentami.

Ustalono, że przedmiotowy samochód od dnia 15.12.2020r. nie jest eksploatowany, tj. od dnia kiedy miał przeprowadzone **badanie techniczne z wynikiem negatywnym**.

Stan licznika: **245354 km** wg. Raport o pojeździe (<https://historiapojazdu.gov.pl>) na dzień 15.12.2020r..

Na podstawie analizy wyposażenia ustalono, że jest to wersja Multispace.



5. Informacje o stanie technicznym

Podczas oględzin stwierdzono, że stan nw. zespołów pojazdu jest następujący:

1. Nadwozie: <ul style="list-style-type: none">- błotnik przedni prawy: po naprawie lakierniczej;- drzwi PP: korozja w cz. górnej przedniej – do naprawy lakierniczej; klamka uszkodzona – do wymiany;- drzwi prawe boczne przesuwne: zdeformowane – do wymiany;- próg prawy: przytarty w cz. tylnej, korozja w cz. przedniej – do naprawy lakierniczej;- błotnik PT: przytarty w cz. przedniej, lekko wgnieciony w cz. tylnej dolnej – do naprawy lakierniczej ;- błotnik lewy tylny: przytarty w cz. nadkola – do naprawy lakierniczej;- drzwi lewe: klamka uszkodzona – do wymiany;- błotnik przedni lewy: lekko wgnieciony w cz. środkowej nadkola – do naprawy lakierniczej;
2. Wyposażenie: <ul style="list-style-type: none">- zderzak przedni: odkształcony w cz. środkowej, porysowany – do naprawy lakierniczej;- osłona chłodnicy (tzw. grill): pęknięta w cz. środkowej dolnej – do naprawy lakierniczej;- obudowa halogenu prawego: popękana – do wymiany;- szyba przednia: lekko zarysowana z prawej strony;- tapicerka na fotelu kierowcy (siedzisko i oparcie) jest uszkodzona – do wymiany;- kierunkowskazy boczne przednie: brak szkieł – do uzupełnienia;- lusterka: obudowa lewego połamana – do wymiany; obudowa prawego przytarta – do lakierowania;- lampa tylna prawa: popękane szkło – do wymiany;- zderzak tylny: cz. dolna lakierowana zdeformowana i pęknięta z prawej strony – do naprawy lakierniczej, cz. górna przytarta z prawej i lewej strony;- instalacja elektryczna: brak napięcia, akumulator wyeksploatowany – do wymiany;
3. Silnik z osprzętem: silnika nie uruchomiono – do weryfikacji;
4. Układ napędowy: do weryfikacji;
5. Zawieszenie przednie z układem kierowniczym: korozja elementów stalowych, do weryfikacji;
6. Zawieszenie tylne: korozja elementów stalowych, do weryfikacji;
7. Koła: tarcze stalowe mocno skorodowane – do naprawy lakierniczej.

Ponadto wg „Informacji dla klienta” OSKP z dn. 12.12.2020r. niesprawny jest: układ hamulcowy i układ kierowniczy oraz emisja zanieczyszczeń gazowych przekracza wartości dopuszczalne.

Na podstawie oględzin stwierdza się, że **przedmiotowy samochód jest uszkodzony kolizyjnie i zużyty eksploatacyjnie**, wobec tego wymaga remontu w zakresie przedstawionym powyżej.

Szczegółowy zakres prac naprawczych możliwy jest do określenia w warunkach specjalistycznego warsztatu, po demontażu uszkodzonych podzespołów i weryfikacji ich stanu technicznego.

6. Określenie wartości bazowej na rynku polskim

Wartość bazowa (W_b) jest to uśredniona teoretyczna wartość rynkowa pojazdu, ustalona na określony miesiąc, rok i dotycząca pojazdu bazowego tj. pojazdu który charakteryzuje się następującymi parametrami: poprawny stan techniczny tj. nie wymagający napraw i będący w ruchu; po raz pierwszy został zarejestrowany w maju; jest wyposażony standardowo; ma przebieg zgodny ze średnim w swojej klasie; opony wskazują max. 50% stopień zużycia.

W postępowaniu mającym na celu określenie wartości bazową brutto samochodu, o parametrach porównywalnych z przedmiotowym, jako wyjściową przyjęto z systemu INFO-EKSPERT „Pojazdy samochodowe. Wartości rynkowe lipiec 2021”, wartość notowań samochodu:

- **CITROEN Berlingo 1.4 Multispace (kombi 4drz.; 1360 cm³; 55 kW; M5; 2006r.; 8750 zł)**

WNIOSEK

Wartość bazową brutto samochodu osobowego **CITROEN Berlingo 1.4** o parametrach porównywalnych z przedmiotowym, na rynku polskim na miesiąc **lipiec 2021** roku, szacuje się na kwotę:

8 750 zł (słownie: osiem tysięcy siedemset pięćdziesiąt złotych)



7. Określenie wartości rynkowej przedmiotowego samochodu

W postępowaniu dotyczącym określenia wartości rynkowej samochodu posłużono się zależnością:

$$W_{\text{rynk.}} = (W_b + K_{\text{I rej.}}) * k_w * k_p * k_x + K_g - K_{\text{nZR}}$$

gdzie:

- e) Wartość bazową brutto dla samochodu osobowego CITROEN Berlingo 1.4 o porównywalnych parametrach z przedmiotowym, oszacowano powyżej na kwotę:

$$W_b = 8750 \text{ zł}$$

- f) Ponieważ publikowane w powyższym systemie, wartości bazowe dotyczą pojazdów zarejestrowanych po raz pierwszy w maju roku produkcji, a przedmiotowy pojazd po raz pierwszy zarejestrowany został 18.12.2006r., to korektę dotyczącą daty pierwszej rejestracji, określono jako:

$$K_{\text{I rej.}} = + 500 \text{ zł}$$

- g) Na podstawie analizy ukończenia samochodu współczynnik dotyczący wyposażenia:

$$k_w = 1,00$$

- h) Ponieważ stanu licznika nie odczytano, wobec tego wartość współczynnika korekty dotyczącej przebiegu, określono jako:

$$k_p = 1,0$$

- i) Przebieg dotychczasowej eksploatacji oraz stan utrzymania i dbałość o pojazd pozwolił wycenić uwzględnić czynniki (korekty różne) wpływające na wartość, takie jak:

- Korekta ze względu na stan utrzymania, $k_{\text{utr.}} = -1\%$
- Korektę ze względu na sytuację rynkową $k_{\text{sytt.rynk.}} = -5\%$
- Korektę ze względu na brak ważnego badania technicznego $k_{\text{brak BT}} = -3\%$

Na podstawie powyższych korekt ustalono współczynnik korekt różnych: $k_x = 1 + (\sum k_{x_n} / 100)$

$$k_x = 0,91$$

- j) Biorąc pod uwagę stan i stopień zużycia ogumienia, korektę dotyczącą ogumienia określono jako:

$$K_g = - 400 \text{ zł}$$

- k) Biorąc pod uwagę aktualny stan techniczny pojazdu wymagający jego remontu, to wartość korekty z tytułu koniecznej naprawy, oszacowano na kwotę:

$$K_{\text{nZR}} = 4500 \text{ zł}$$

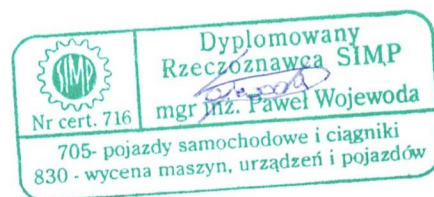
Wobec powyższego: $W_{\text{rynk.}} = (8750 + 500) * 1,00 * 1,00 * 0,91 - 400 - 4500 = 3517$

WNIOSEK

Na podstawie oceny stanu technicznego, okresu i sposobu eksploatacji, przedstawionych dokumentów i analizy cen oraz obliczeń, **wartość rynkową brutto** samochodu osobowego **CITROEN Berlingo 1.4** nr identyfikacyjny VIN **VF7GJKFWC93400744**, w warunkach swobodnego rynku, bez żadnych ograniczeń na miesiąc lipiec 2021 roku oszacowano na kwotę:

3 500 zł (słownie: trzy tysiące pięćset złotych)

BIURO WYCN I DORADZTWA TECHNICZNEGO
Paweł Wojewoda
Kościelna Wieś, ul. Poligonowa 37
62-811 Kościelna Wieś, tel. 600 563 829
REGON 300820840 NIP 618-139-93-73



Załącznik: 1 na 1 karcie (Wydruk notowań z Systemu INFO-EKSPERT, nr lic. 20125/3.190.3)

Wykonano w 2 egz.

- egz. nr 1 – zleceniodawca
- egz. nr 2 – a/a





Fot. nr 1



Fot. nr 2



Fot. nr 3



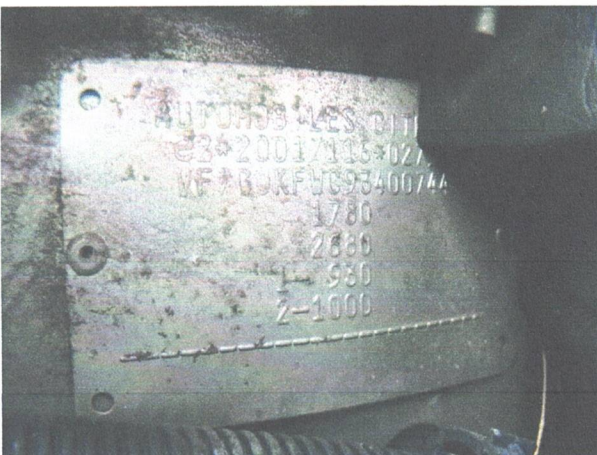
Fot. nr 4



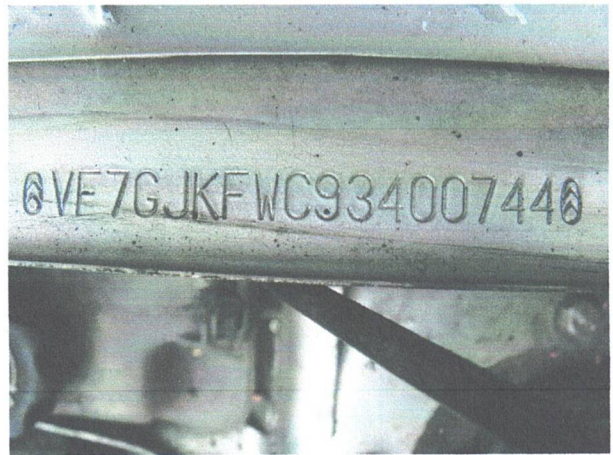
Fot. nr 5



Fot. nr 6



Fot. nr 7 (tabliczka znamionowa samochodu)



Fot. nr 8 (nr ident.: VF7GJKFWC93400744)

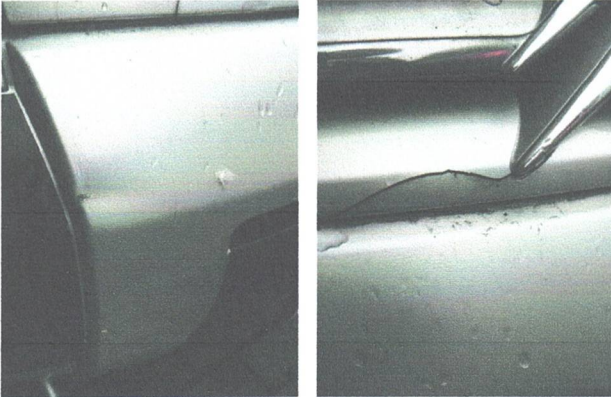




Fot. nr 9



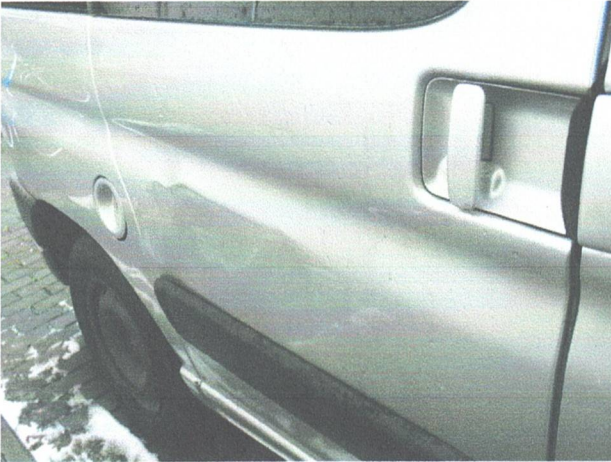
Fot. nr 10



Fot. nr 11 a: zderzak przedni b: osłona chłodnicy tzw. grill



Fot. nr 12 przedział bagażowy



Fot. nr 13 błotnik TP, drzwi prawe przesuwne



Fot. nr 14 a: drzwi przesuwne i PP- kłamka b: lusterko P



Fot. nr 15 błotnik TL, koło

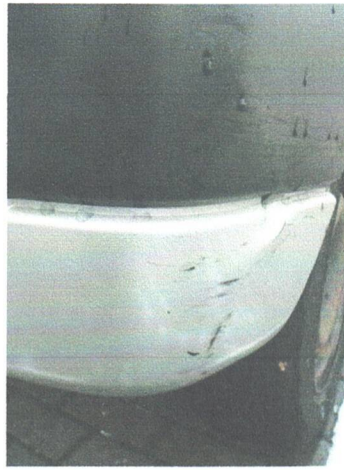


Fot. nr 16 błotnik TP, koło





Fot. nr 17 a: zderzak tylny



b: zderzak tylny



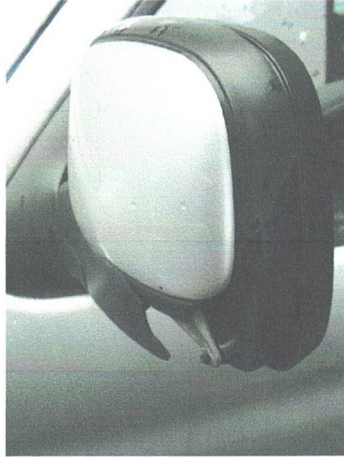
Fot. nr 18 a: lampa TP



b: szyba przednia



Fot. nr 19 a: drzwi błotnik PP



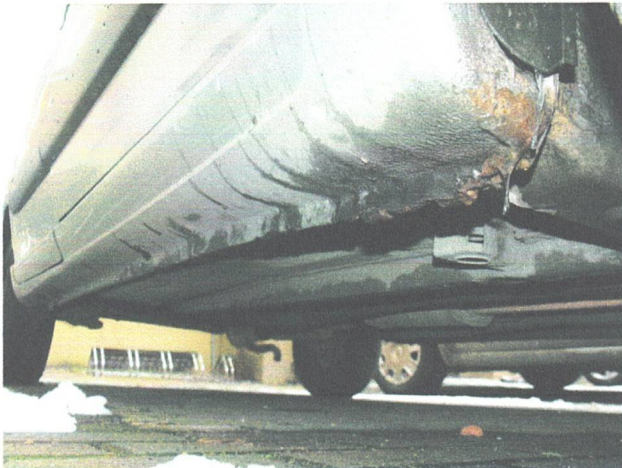
b: lusterko lewe



Fot. nr 20 a: drzwi lewe



b: błotnik PL, drzwi L



Fot. nr 21 próg prawy



Fot. nr 22 próg lewy

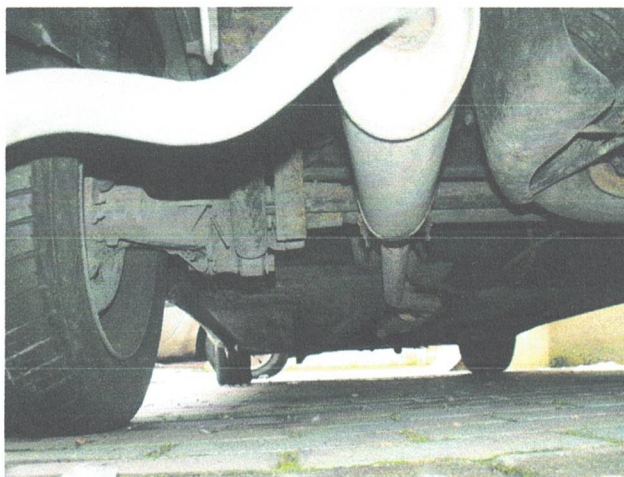


Fot. nr 23 zawieszenie PP

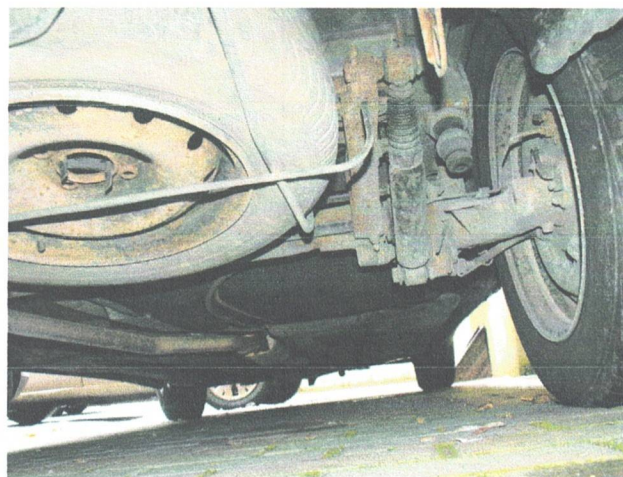


Fot. nr 24 zawieszenie PL





Fot. nr 25 zawieszenie TL



Fot. nr 26 zawieszenie TP

Dok. fotograficzna z dnia 21.07.2021r.



Fot. nr 1



Fot. nr 2



Fot. nr 3



Fot. nr 4

Warunki i ograniczenia

- Opinia została sporządzona z należytą zawodową starannością na podstawie oględzin i dokumentacji;
- Opracowanie ważne jest tylko zgodnie z pkt. I.4 Przeznaczenie opinii;
- Niniejsza opinia nie może być publikowana w całości lub części w jakimkolwiek dokumencie bez pisemnej zgody autora i bez uzgodnienia z nim formy i treści takiej publikacji;
- Ocenę stanu technicznego przedmiotowego samochodu oraz jego wycenę oparto o wyniki oględzin, nie prowadzono badań diagnostycznych oraz weryfikacji warsztatowej;
- Niniejsza opinia nie może być traktowana jako ekspertyza techniczna wycenianego samochodu;
- Autor wyceny zakłada, że nie ukryto żadnych faktów które miałyby wpływ na ustalenie wartości rynkowej;
- Nie badano stanu prawnego przedmiotowego samochodu;
- Powyższa wycena nie może być traktowana jako gwarancja sprzedaży przedmiotowego samochodu za cenę równą oszacowanej wartości;
- **Wycena samochodu ważna przez okres 6 miesięcy;**
- Szczegółowa ocena samochodu jest archiwizowana w BWiDT.



SYSTEM INFO-EKSPERT

Pojazdy Samochodowe Wartości Rynkowe lipiec 2021

Rozdział: Samochody osobowe

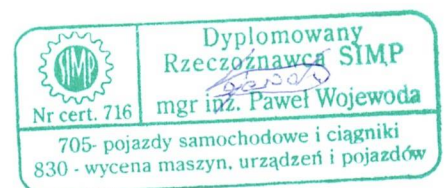
Identyfikacja pojazdu			
Nr Info-Ekspert	008 00846		
Marka	CITROËN		
Model	Berlingo 1.4		MR`03
Wersja	Multispace		
Rodzaj nadwozia	kombi (uniwersalne) 4 drzwiowe		
Pojemność silnika [ccm]	1360		
Skrzynia biegów	M5		
Rodzaj napędu	przedni (4x2)		
Moc silnika [kW]	55		
Rodzaj paliwa	B		
Okres produkcji	2003-2008		

Ostatnia cena nowego pojazdu 53 200 PLN brutto 2008/05

Rok produkcji	Wartość bazowa [PLN] (brutto)	Wartość bazowa [EUR] 1 EUR = 4,4805 PLN	Przebieg [km]
2008	10 300	2 300	184 200
2007	9 450	2 110	195 000
<u>2006</u>	<u>8 750</u>	1 950	205 800
2005	8 150	1 820	216 600
2004	7 600	1 700	227 400
2003	7 050	1 570	238 200

Publikowane wartości bazowe stanowią niezależną ocenę INFO-EKSPERT jako wartości średnie pojazdów, na podstawie zgromadzonych danych na temat cen rynkowych.

Potraktowanie opublikowanej wartości bazowej jako wartości rzeczywistej dla konkretnego pojazdu, może być dotknięte wadami ze względu na występujące znaczne rozbieżności cen rynkowych, trudności określenia wartości bazowej pojazdów nietypowych i pojazdów jednostkowo oferowanych w Polsce na rynku wtórnym oraz indywidualne cechy wycenianego pojazdu.



STOWARZYSZENIA INŻYNIERÓW I TECHNIKÓW
MECHANIKÓW POLSKICH

DYPLOM RZECZOZNAWCY

PO SPEŁNIENIU WARUNKÓW PRZEWIDZIANYCH REGULAMINEM
POSTĘPOWANIA PRZY UBIEGANIU SIĘ O TYTUŁ
DYPLOMOWANEGO RZECZOZNAWCY SIMP
ZARZĄD GŁÓWNY SIMP
NADAJE

Koledze

mgr inż. Pawłowi Wojewodzie

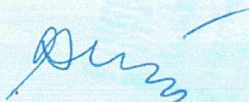
TYTUŁ

**DYPLOMOWANEGO
RZECZOZNAWCY SIMP
W SPECJALNOŚCIACH :**

**705 – Pojazdy samochodowe i ciągniki
830 – Wycena maszyn, urządzeń i pojazdów**

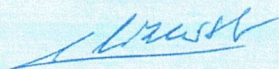
NINIEJSZY DYPLOM JEST POTWIERDZENIEM ZE STRONY
STOWARZYSZENIA INŻYNIERÓW I TECHNIKÓW MECHANIKÓW
POLSKICH SIMP POSIADANIA WYBITNYCH KWALIFIKACJI
FACHOWYCH W RAMACH PRYZNANYCH SPECJALNOŚCI

SEKRETARZ
GENERALNY SIMP



Rok założenia 1926

PREZES
SIMP



Nr dyplomu 716
Nr ewid. 9571/05

Warszawa, dnia 19.10.2011r.
z ważnością od dnia 10.02.2005r.

Za zgodności z oryginałem.

