

1. Obiekt

**DOM MIESZKALNY - GAJOWKA zw. "DOMKIEM MYSLIWSKIM"**

2. Czas powstania

k. XIX w.

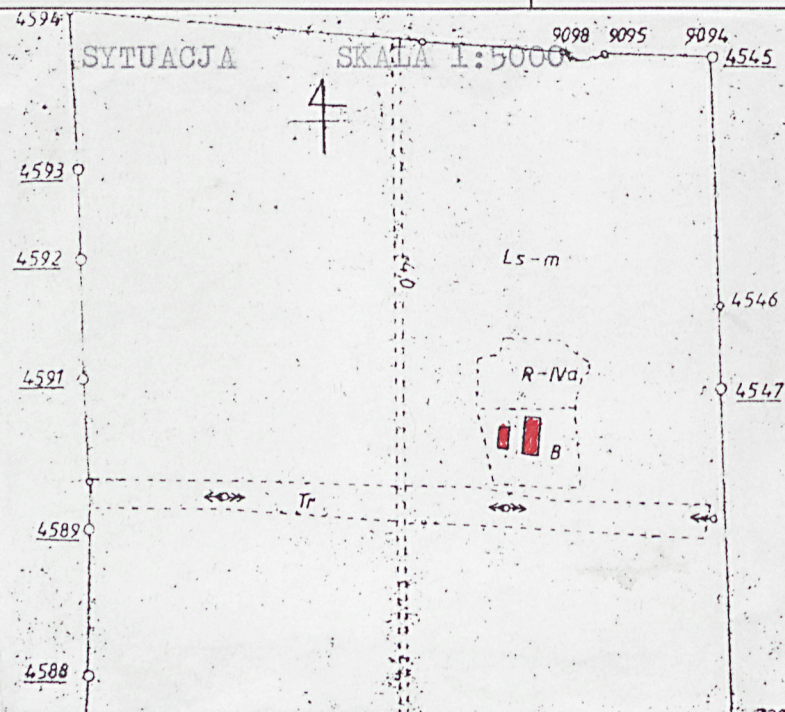
3. Miejscowość

**NOWOSIELCE-BOREK**

11. Zdjęcia rzut przekrój sytuacja orientacja



Fot. Elewacja frontowa



4. Adres

37-200 Nowosielce-  
Borek  
cz.działki ewid.gruntu  
Nr hipoteczny .....

5. Przynależność administracyjna

województwo przemyskie  
gmina Przeworsk  
pow. przeworski

6. Poprzednie nazwy miejscowości

7. Przynależność administracyjna 1. VI. 1975r.

województwo rzeszowskie  
powiat przeworski

8. Właściciel i jego adres

Nadleśnictwo  
w Kańczudze

9. Użytkownik i jego adres

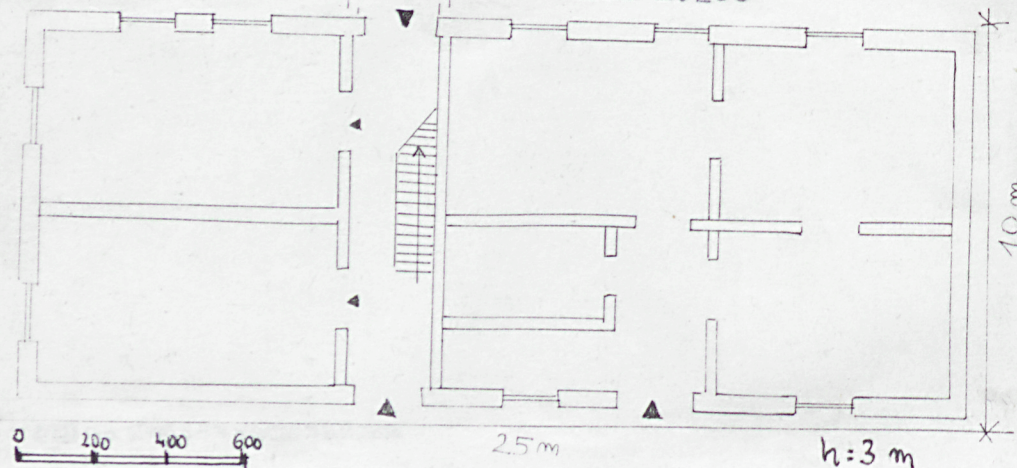
nieużytkowany

10. Rejestr zabytków

Nr A-840 data 29.10.96  
A-875 7.11.1996

RZUT PARTERU

SKALA 1:200





12. Autorzy, historia obiektu, określenie stylu.

Zbudowany pod koniec XIX wieku w lesie stanowiącym własność ks. Andrzeja Lubomirskiego z przeznaczeniem wykorzystania części pomieszczeń jako mieszkania gajowego a w części jako pokoje gościnne dla myśliwych - gości księcia - polujących na tym terenie. Usytuowany obok domu budynek gospodarczy pełnił również funkcję stajni dla koni myśliwych. Od 1947 roku własność Skarbu Państwa w użytkowaniu Nadleśnictwa w Dąbrówce Starzeńskiej, a obecnie w Kańczudze.

13. Opis (sytuacja, materiał i konstrukcja, rzut, bryła, elewacje, wnętrze wyposażenie instalacje)

Usytuowany wraz z budynkiem gospodarczym na polanie w lesie, na południe od szosy A-4 i w odległości ok. 150 m na zachód od ulicy ks. A-Lubomirskiego.

Murowany z cegły, tynkowany, więźba dachu drewniana o konstrukcji płaskiowo-stolcowej. Dach kryty dachówką.

Stropy - płaskie drewniane.

Posadzki - beton, biała podłoga.

Klatka schodowa - dwubiegowa, o stopniach drewnianych, poręcz drewniana.

Stolarka - drzwi dwuskrzydłowe, płycinowe, pełne, zewnętrzne z naswietlem; okna - ościeżnicowe, czterokwaterowe, z otwierającym wywietrznikiem.

Budynek na rzucie prostokąta. Układ przestrzenny wnętrza 4-osio- wy, dwutraktowy, z główną sienią przechodnią na osi środkowej, dzielącą wnętrze na dwie części funkcjonalne: od południa - mieszkalną i od północy - gościną. Część mieszkalna zajmuje dwie osie wewnętrzne. Wejście z elewacji tylnej zachodniej prowadzi do małego przedsionka gdzie wydzielone jest miejsce na węzeł sanitarny (?) oraz są wejścia do kuchni i pokoiw połączonych amfiladowo i zajmujących trakt frontowy tej części budynku. Wejścia do części gościnnej usytuowane jest z boku sieni głównej gdzie również znajduje się klatka schodowa prowadząca do pokoju w facjacie.

Bryła - budynek parterowy, w części z użytkowym strychem, niepodpiwniczony, pokryty dachem dwuspadowym.

Elewacja frontowa - wschodnia - 6-osio- wa: trzy osie okien części mieszkalnej, otwór wejściowy i dwie osie okien części gościnnej. Wejście po schodkach wyrównawczych znajduje się na osi trzeciej od strony północnej. Otwory okienne prostokątne w prostych opaskach, z profilowanym gzymsem podokiennym, przy czym od strony północnej dwa okna połączone są wspólną opaską. Naroża boniowane pozostałe tynki gładkie. Okap dachu wsparty na drewnianych krok- sztytnach.

Elewacja boczna - północna - dwuosio- wa, okna w opaskach jak na froncie, w części szczytu obramione wspólną opaską dwa małe okienka i drzwi wejściowe prowadzące niegdyś na balkon.

Elewacja tylna - zachodnia - 4-osio- wa, okienka rozdzielone drzwiami wejściowymi. Opaski i tynki jak od frontu. Okna na osi skrajnej od północy zamurowane.

Elewacja boczna - południowa - z resztkami rozebranej części budynku, być może werandy.

Instalacje: obecnie brak, zachowany jeden piec.



<p>14. Kubatura</p> <p>750 m<sup>3</sup></p>	<p>15. Powierzchnia użytkowa</p> <p>280 m<sup>2</sup></p>	<p>16. Przeznaczenie pierwotne</p> <p>mieszkalne</p>	<p>17. Użytkowanie obecne</p> <p>nieużytkowany</p>
<p>18. Praca budowlane i konserwatorskie, ich przebieg i dokumentacja</p> <p>Po II wojnie światowej tylko remonty bieżące. Sukcesywnie pogarszał się stan techniczny budynku, rozebrano południową przybudówkę, zniszczeniu uległa stolarka, pokrycie dachu, zawilgocenie ścian.</p>		<p>19. Stan zachowania (fundamenty, ściany zewnętrzne, ściany wewnętrzne, sklepienia, stropy konstrukcje dachowe, pokrycia dachu, wyposażenie i instalacje)</p> <p>Bardzo zły.</p> <p>20. Najpilniejsze postulaty konserwatorskie</p> <p>Wymagany jest remont kapitalny oraz określenie nowej funkcji dla obiektu.</p>	




21. Akta archiwalne (rodzaj akt, numer i miejsce przechowania)

Archiwum Muzeum w Przeworsku

24. Uwagi różne

25. Opracował

tekst ..... mgr Halina JURJEWICZ, październik 1997 r.   
imię, nazwisko, data, podpis

plany, rysunki ..... mgr Halina JURJEWICZ, październik 1997 r.   
imię, nazwisko, data, podpis

zdjęcia fotograf ..... mgr Halina JURJEWICZ, październik 1997 r.   
imię, nazwisko, data, podpis

miejsce przechowania negatywów ..... PSOZ w Przemyśle

Karta po wypełnieniu podlega ochronie na podstawie przepisów prawa autorskiego

22. Bibliografia

J. Benbenek - Przeworsk i okolice, Przeworsk

26. Adnotacje o inspekcjach, informacje o zmianach (daty, imiona i nazwiska wypełniających)

23. Źródła ikonograficzne i fotografia (rodzaj, miejsca przechowania, sygnatury)

27. Załączniki

wkładka - 2



1. Miejscowość

NOWOSIELCE-BOREK

2. Obiekt (nazwa jak w karcie)

Gajówka zw. "domkiem  
myśliwskim"

3. Zawartość wkladki (nazwa obiektu lub materiału uzupełniającego)



Fot. elewacja północna



Fot. Elewacja tylna



Fot. piec kaflowy

Wkładkę założył: mgr Halina JURJEWICZ, październik  
(imię nazwisko, data)

Miejsce przechowywania negatywów: PSOZ w Przemyśle

SIP Przem 1512 u 96 500

Wzór ODZ 1978 r.



1. Miejscowość	2. Obiekt (nazwa jak w karcie)	3. Zawartość wkladki (nazwa obiektu lub materiału uzupełniającego)
NOWOSIELCE-BOREK	Budynek gospodarczy w zespole gajówki	

wł. Nadleśnictwo w Kańczudze, nieużytkowany.

Budynek gospodarczy gajówki mieszczący chlewik, szopę i stajnię zbudowany równocześnie z budynkiem głównym. Usytuowany od strony zachodniej domu i równoległy do niego, w odległości ok. 10 m. Murowany z cegły, tynkowany, więźba dachu drewniana o konstrukcji płatwiowo-stolcowej, dach kryty dachówką. Stropy płaskie drewniane, posadzki - betonowe i glinobitka, drzwi opierzone deskami, małe okienka w stalowych ramach i metalowe kraty.

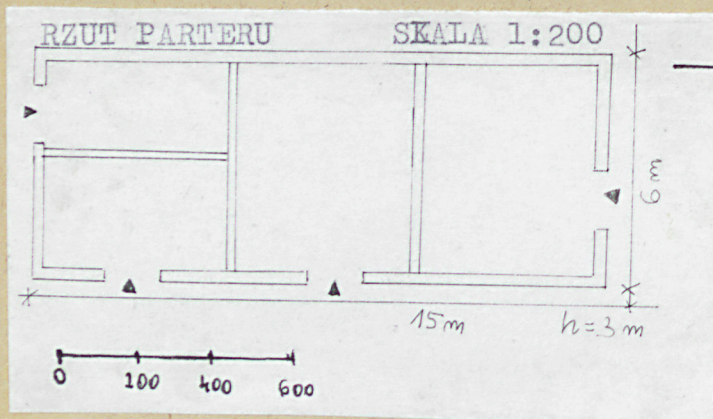
Zbudowany na rzucie prostokąta, układ wnętrza trójdzielny, przy czym część południowa - d.chlewik podzielona ścianką wewnętrzną na dwie części.

Pozostałe - szopa i stajnia jednoprzestrzenne. Wejście do każdego pomieszczenia oddzielne.

Budynek parterowy, niepodpiwniczony, dach dwuspadowy. Tynki gładkie podzielone lizenami na poszczególne osie budynku. Użytkowany, stan techniczny zły. Wymaga remontu kapitalnego.

Kubatura - 270 m<sup>3</sup>

Powierzchnia - 90 m<sup>2</sup>



Fot.Elewacja frontowa



Fot.Elewacja północna

Wkładkę założył: mgr Halina JURJEWICZ, październik  
(imię nazwisko, data)

Miejsce przechowywania negatywów: PSOZ w Przemyśle

SIP Przem 1512 u 96 500