



# DZIENNIK URZĘDOWY

## WOJEWÓDZTWA MAŁOPOLSKIEGO

Kraków, dnia 8 czerwca 2022 r.

Poz. 4021

### ZARZĄDZENIE REGIONALNEGO DYREKTORA OCHRONY ŚRODOWISKA W KRAKOWIE

z dnia 3 czerwca 2022 roku

#### zmieniające zarządzenie w sprawie ustanowienia planu zadań ochronnych dla obszaru Natura 2000 Środkowy Dunajec z dopływami PLH120088

Na podstawie art. 28 ust. 5 ustawy z dnia 16 kwietnia 2004 r. o ochronie przyrody (Dz. U. z 2022 r. poz. 916) zarządza się, co następuje:

§ 1. W zarządzeniu Regionalnego Dyrektora Ochrony Środowiska w Krakowie z dnia 8 stycznia 2018 r. w sprawie ustanowienia planu zadań ochronnych dla obszaru Natura 2000 Środkowy Dunajec z dopływami PLH120088 (Dz. Urz. Woj. Małopolskiego poz. 461) wprowadza się następujące zmiany:

- 1) załącznik nr 4 do zarządzenia otrzymuje brzmienie określone w załączniku nr 1 do niniejszego zarządzenia;
- 2) w załączniku nr 5 do zarządzenia:

a) słowa użyte w kolumnie pt. "Podmiot odpowiedzialny za wykonanie":

- w działaniach ochronnych Nr A1, A2, A3, C1, C2, C3 – zastępuje się słowami: "Właściciel lub posiadacz urządzenia wodnego w związku z wykonywaniem obowiązków z zakresu ochrony środowiska na podstawie przepisów prawa albo – w przypadku braku tych przepisów – na podstawie porozumienia zawartego z organem sprawującym nadzór nad obszarem Natura 2000",
- w działaniach ochronnych Nr A4, B1, B5, C4 – zastępuje się słowami: "Państwowe Gospodarstwo Wodne Wody Polskie Regionalny Zarząd Gospodarki Wodnej w Krakowie, Zarząd Zlewni w Nowym Sączu",
- w działaniu ochronnym Nr B2 – zastępuje się słowami: "Państwowe Gospodarstwo Wodne Wody Polskie Regionalny Zarząd Gospodarki Wodnej w Krakowie, Zarząd Zlewni w Nowym Sączu (prace utrzymaniowe), Państwowe Gospodarstwo Wodne Wody Polskie Regionalny Zarząd Gospodarki Wodnej w Krakowie (szczególne korzystanie z wód), Gminy: Szczawnica, Krościenko nad Dunajcem, Ochońnica Dolna, Łącko, Kamienica, Stary Sącz, Podegrodzie, Łukowica, Nowy Sącz, Chełmiec (powszechnie korzystanie z wód)",

b) po działaniu ochronnym Nr B5 dodaje się działanie ochronne Nr B6 w brzmieniu:

Działania ochronne			Obszar wdrażania	Podmiot odpowiedzialny za wykonanie
Przedmiot ochrony obszaru Natura 2000	Nr	Opis zadania ochronnego		
3220 Pionierska roślinność na kamieńcach górskich potoków	B6	Wykup gruntów prywatnych w obrębie granic obszaru Natura 2000, na których zlokalizowane są siedliska przyrodnicze będące	W granicach obszaru Natura 2000	Sprawujący nadzór nad obszarem Natura 2000
3230 Zarośla wrześni				

<p>na kamieńcach i żwirowiskach górskich potoków (<i>Salici-Myricarietum</i> część – z przewagą wrześni)</p> <p><b>3240</b> Zarośla wierzbowe na kamieńcach i żwirowiskach górskich potoków (<i>Salici-Myricarietum</i> część – z przewagą wierzb)</p> <p><b>*91E0</b> Łęgi wierzbowe, topolowe, olszowe i jesionowe (<i>Salicetum albo-fragilis</i>, <i>Populetum albae</i>, <i>Alnenion glutinoso-incanae</i>) i olsy źródliskowe</p>	<p>przedmiotami ochrony. Wykup prowadzony na wniosek właściciela/i działek. Pierwszeństwo wykupu będzie dotyczyć działek, na których siedlisko zostało ocenione na poziomie minimum U1 oraz znajdujące się w bezpośrednim obszarze oddziaływania wód rzek: Dunajec, Kamienica, Ochotnica i Słomka.</p>		
---	--	--	--

3) w załączniku nr 6 do zarządzenia Arkusz 14 otrzymuje brzmienie określone w załączniku nr 2 do niniejszego zarządzenia.

§ 2. Zarządzenie wchodzi w życie po upływie 14 dni od dnia ogłoszenia.

Regionalny Dyrektor Ochrony Środowiska w Krakowie

**Rafał Rostecki**

Załącznik Nr 1 do Zarządzenia  
Regionalnego Dyrektora Ochrony Środowiska w Krakowie  
z dnia 3 czerwca 2022 r.

### Cele działań ochronnych

Lp.	Przedmiot ochrony	Parametr / Wskaźnik	Cel działań ochronnych
1.	3220 Pionierska roślinność na kamieńcach górskich potoków	Powierzchnia kamieńców na transekcje	Utrzymanie powierzchni kamieńców na obecnym poziomie (FV) poprzez zachowanie naturalnego charakteru koryta w miejscach występowania siedliska i na obszarach do nich przyległych. Powierzchnia siedliska ok. 96,5 ha, w tym: - siedlisko w obrębie Kamienicy – ok. 12,5 ha, - siedlisko w obrębie Ochotnicy – ok. 12 ha, - siedlisko w obrębie Słomki – ok. 9 ha, - siedlisko w obrębie Dunajca – ok. 63 ha. Powierzchnia podlega naturalnym fluktuacjom i jej chwilowe zmiany in minus nie muszą oznaczać pogorszenia stanu siedliska.
		Szerokość kamieńców	Utrzymanie oceny wskaźnika na poziomie FV – szerokość kamieńców powyżej 7 m – na minimum 75% powierzchni siedliska w obrębie rzeki Kamienica, 65% powierzchni w obrębie rzeki Dunajec, 50% powierzchni w obrębie rzeki Ochotnica, 20% powierzchni w obrębie rzeki Słomka.
			Utrzymanie oceny wskaźnika na poziomie U1 – szerokość kamieńców na poziomie 2–7 m – na minimum 50% powierzchni siedliska w obrębie rzeki Słomka i 35% powierzchni w obrębie rzeki Dunajec.
			Ocena U2 – szerokość kamieńców poniżej 2 m – w km 125+000–126+000 rzeki Dunajec, w km 1+000–2+000, 10+000–11+000, 12+000–13+700 rzeki Słomka, w km 8+000–9+000 rzeki Kamienica oraz w km 0+000–1+000 rzeki Ochotnica nie wymaga poprawy. Warunki terenowe, jak np. wąskie, wcięte koryta lub słabe występowanie procesów akumulacji na ww. odcinkach cieków uniemożliwiają tworzenie dużych, szerokich łach kamieńców.
		Pokrycie kamieńców przez roślinność zielną	Utrzymanie oceny wskaźnika na poziomie FV – pokrycie roślinnością mniejsze niż 30% – na całym siedlisku w obszarze.
		Wysokość warstwy zielnej	Utrzymanie oceny wskaźnika na poziomie FV – wysokość warstwy zielnej nie większa niż 30 cm – na całym siedlisku w obszarze
Gatunki ekspansywnych	Utrzymanie oceny wskaźnika na poziomie FV – brak lub pojedyncze osobniki –		

		roślin zielnych	na siedlisku w obrębie rzeki Kamienica i Ochotnica, w prawie całym siedlisku na rzece Dunajec (z wyjątkiem km 113+000–116+000) oraz na 50% powierzchni siedliska na rzece Słomce. Utrzymanie oceny wskaźnika na poziomie U1 – rozproszone osobniki lub niewielkie kępy <i>Phalaris arundinacea</i> – na 50% powierzchni siedliska na rzece Słomce i w km 113+000–116+000 rzeki Dunajec.
		Obce gatunki inwazyjne	Utrzymanie oceny wskaźnika na poziomie FV – brak gatunków roślin inwazyjnych – na połowie stanowisk rzeki Ochotnica oraz w górnym biegu rzeki Słomka od km 8+000. Utrzymanie oceny wskaźnika na poziomie U1 – jeden gatunek rośliny inwazyjnej, pojedyncze okazy lub niewielkie kępy <i>Impatiens glandulifera</i> – w obrębie rzek Kamienica i Dunajec, na połowie stanowisk rzeki Ochotnica i w dolnym biegu rzeki Słomka – km 0+000–8+000
		Gatunki krzewów	Utrzymanie oceny wskaźnika na poziomie FV – występowanie gatunków rodzimych wierzb charakterystycznych dla <i>Salici-Myricarietum</i> i olsza szara – w obrębie rzek Kamienica i Ochotnica, Słomka i na 90% powierzchni siedliska na rzece Dunajec. Utrzymanie oceny wskaźnika na poziomie FV – gatunki związane z <i>Salici purpureae</i> , łęgami lub grądem – na 10% powierzchni siedliska na rzece Dunajec.
		Zwarcie krzewów na transekcje	Utrzymanie oceny wskaźnika na poziomie FV – brak lub młode, pojedyncze osobniki – na całym siedlisku w obszarze.
		Udział gatunków drzewiastych	Utrzymanie oceny wskaźnika na poziomie FV – brak lub młode, pojedyncze osobniki – na całym siedlisku w obszarze.
		Obecność kompleksu siedlisk nadrzecznych: 3220, 3230, 3240, 91E0	Utrzymanie oceny wskaźnika na poziomie FV – minimum 3 typy siedlisk – na minimum 65% powierzchni siedliska w obrębie rzek Kamienica, Ochotnica i Słomka oraz na 10% powierzchni siedliska na rzece Dunajec. Utrzymanie oceny wskaźnika na poziomie U1 – minimum 2 typy siedlisk – na minimum 35% powierzchni siedliska w obrębie rzek Kamienica, Ochotnica, Słomka i Dunajec. Ocena U2 – występowanie 1 typu siedliska – dla 60% powierzchni siedliska rzeki Dunajec nie może ulec poprawie. Ocena ta wynika z dynamiki rzeki Dunajec, która uniemożliwia powstanie (i przetrwanie) w korycie siedlisk, których rozwój wymaga czasu i stanowi kolejne stadium sukcesji. Rzekę Dunajec cechują częste, nagłe i bardzo silne wezbrania, które przenoszą zdeponowany żwir i piasek, uniemożliwiając długotrwałe zasiedlenie przez roślinność.
2.	3230 Zarośla wrześni na kamieńcach	Powierzchnia zajęta przez siedlisko	Utrzymanie powierzchni siedliska na obecnym poziomie (F) poprzez zachowanie naturalnego charakteru koryta w miejscach występowania siedliska i na obszarach

i żwirowiskach górskich potoków ( <i>Salici</i> - <i>Myricarietum</i> część – z przewagą wrześni)	na transekcje	do nich przyległych. Powierzchnia siedliska ok. 4,3 ha, w tym: - siedlisko w obrębie Kamienicy – ok. 2,3 ha, - siedlisko w obrębie Ochotnicy – ok. 2 ha. Powierzchnia podlega naturalnym fluktuacjom i jej chwilowe zmiany in minus nie muszą oznaczać pogorszenia stanu siedliska.
	Gatunki krzewów	Utrzymanie oceny wskaźnika na poziomie FV – występowanie pełnego zestawu gatunków typowych – września pobrzeżna, wierzby: szara, krucha, purpurowa, olsza szara – na całym siedlisku w obszarze.
	Średnia wysokość krzewów	Utrzymanie oceny wskaźnika na poziomie FV – wysokość krzewów 0,7–2,5 m – na całym siedlisku w obszarze.
	Zwarcie krzewów w płacie	Utrzymanie oceny wskaźnika na poziomie FV – zwarcie krzewów w zakresie 30–80% – na minimum 75% powierzchni siedliska w obrębie rzek Kamienica i Ochotnica.
		Utrzymanie oceny wskaźnika na poziomie U1 – zwarcie krzewów w zakresie 10–30% lub 80–95% – na ok. 25% powierzchni siedliska w obrębie rzek Kamienica i Ochotnica.
	Struktura przestrzenna płatów zarośli	Utrzymanie oceny wskaźnika na poziomie FV – zwarty płat lub kilka płatów – dla całego siedliska w obrębie rzeki Kamienica i na minimum 75% powierzchni siedliska w obrębie rzeki Ochotnica.
		Utrzymanie oceny wskaźnika na poziomie U1 – niewielkie kępy lub rozproszone osobniki – na ok. 25% powierzchni siedliska w obrębie rzeki Ochotnica.
	Udział gatunków drzewiastych (powyżej 1,5–2 m wysokości)	Utrzymanie oceny wskaźnika na poziomie FV – brak lub młode, pojedyncze osobniki – na całym siedlisku w obszarze.
	Gatunki ekspansywne roślin zielnych	Utrzymanie oceny wskaźnika na poziomie FV – brak lub pojedyncze osobniki – na całym siedlisku w obszarze.
Odnowienie krzewów	Utrzymanie oceny wskaźnika na poziomie FV – obecne, powszechne, różne stadia rozwojowe krzewów wrześni – dla całego siedliska w obrębie rzeki Kamienica i na minimum 50% powierzchni siedliska w obrębie rzeki Ochotnica.	
	Utrzymanie oceny wskaźnika na poziomie U1 – obecne, ale rzadkie krzewy wrześni – w km 3+000–4+000 rzeki Ochotnica.	
	Ocena U2 – brak odnowień krzewów wrześni – w km 2+000–3+000 i 8+000–9+000 rzeki Ochotnica nie wymaga poprawy. Warunki siedliskowe w tych odcinkach cieków nie sprzyjają wytworzeniu się przedmiotowego siedliska, w którym dominują płaty siedlisk 3220 i 3240.	

		Szerokość kamieńców	<p>Utrzymanie oceny wskaźnika na poziomie FV – szerokość kamieńców powyżej 30 m – na minimum 25% powierzchni siedliska w obrębie rzeki Kamienica.</p> <p>Utrzymanie oceny wskaźnika na poziomie U1 – szerokość kamieńców na poziomie 10–30 m – na minimum 75% powierzchni siedliska w obrębie rzeki Kamienica i na 90% powierzchni siedliska na rzece Ochotnica.</p> <p>Ocena U2 – szerokość kamieńców poniżej 10 m – w km 2+000–3+000 i 8+000–9+000 rzeki Ochotnica nie wymaga poprawy. Warunki terenowe i słabe występowanie procesów akumulacji na ww. odcinkach ciekun uniemożliwiają tworzenie dużych, szerokich łach kamieńców.</p>
		Obce gatunki inwazyjne	<p>Utrzymanie oceny wskaźnika na poziomie FV – brak gatunków roślin inwazyjnych – dla całego siedliska w obrębie rzeki Kamienica i na minimum 75% powierzchni siedliska w obrębie rzeki Ochotnica.</p> <p>Utrzymanie oceny wskaźnika na poziomie U1 – jeden gatunek rośliny inwazyjnej, pojedyncze okazy lub niewielkie kępy <i>Solidago canadensis</i> – w km 6+000–7+000 rzeki Ochotnica.</p> <p>Poprawa wskaźnika na co najmniej U1 – pojedyncze okazy lub niewielkie kępy jednego gatunku rośliny inwazyjnej – obecnie występują <i>Impatiens glandulifera</i>, <i>Impatiens parviflora</i>, <i>Solidago canadensis</i> w kilometrze 7+000–8+000 rzeki Ochotnica.</p>
		Obecność kompleksu siedlisk nadrzecznych 3220, 3230, 3240, 91E0	Utrzymanie oceny wskaźnika na poziomie FV – minimum 3 dobrze wykształcone typy siedlisk – na całym siedlisku w obszarze.
3.	3240 Zarośla wierzbowe na kamieńcach i żwirowiskach górskich potoków ( <i>Salici</i> - <i>Myricarietum</i> część – z przewagą wierzb)	Powierzchnia kamieńców na transekcje	<p>Utrzymanie powierzchni kamieńców na obecnym poziomie (FV) poprzez zachowanie naturalnego charakteru koryta w miejscach występowania siedliska i na obszarach do nich przyległych.</p> <p>Powierzchnia siedliska ok. 78,8 ha, w tym:</p> <ul style="list-style-type: none"> <li>- siedlisko w obrębie Kamienicy – ok. 11,4 ha,</li> <li>- siedlisko w obrębie Ochotnicy – ok. 18,4 ha,</li> <li>- siedlisko w obrębie Słomki – ok. 17 ha,</li> <li>- siedlisko w obrębie Dunajca – ok. 32 ha.</li> </ul> <p>Powierzchnia podlega naturalnym fluktuacjom i jej chwilowe zmiany in minus nie muszą oznaczać pogorszenia stanu siedliska.</p>
		Gatunki krzewów	Utrzymanie oceny wskaźnika na poziomie FV – występowanie wierzby siwej, purpurowej, kruchej, trójpręcikowej i wrześni pobrzeżnej – w obrębie rzeki Kamienica, Ochotnica i Słomka oraz na 25% powierzchni siedliska na rzece Dunajec.

		Utrzymanie oceny wskaźnika na poziomie U1 – niski udział wierzby siwej, brak wrześni pobrzeżnej lub tylko sporadycznie występująca (także w sąsiedztwie), pojedynczych gatunków innych wierzb – na 75% powierzchni siedliska na rzece Dunajec.
	Wysokość krzewów	Utrzymanie oceny wskaźnika na poziomie FV – wysokość krzewów 1,5–3 m – na ok. 35% powierzchni siedliska w obrębie rzeki Kamienica oraz 25% powierzchni w obrębie rzek Słomka i Dunajec. Ocena U2 – wysokość krzewów powyżej 4 m – w całym siedlisku na rzece Ochotnica, na ok. 65% powierzchni siedliska w obrębie rzeki Kamienica oraz ok. 75% powierzchni w obrębie rzek Słomka i Dunajec nie wymaga poprawy. Przedmiotowe krzewy należą do gatunków typowych dla siedliska, a ich wzrost jest związany z kilkuletnim utrzymywaniem się płatu siedliska. Wzrost drzew i krzewów jest efektem postępującego procesu sukcesji w kierunku siedliska 91E0 (łęgu), które jest siedliskiem priorytetowym według załącznika I Dyrektywy Siedliskowej.
	Zwarcie krzewów na transekcje	Utrzymanie oceny wskaźnika na poziomie FV – zwarcie powyżej 30% – na siedlisku w obrębie rzeki Kamienica, Ochotnica i Słomka oraz na ponad połowie powierzchni siedliska w obrębie rzeki Dunajec. Utrzymanie oceny wskaźnika na poziomie U1 – zwarcie w granicach 10–30% – na mniej niż połowie siedliska w obrębie rzeki Dunajec.
	Struktura przestrzenna płatów zarośli	Utrzymanie oceny wskaźnika na poziomie FV – masowe występowanie płatów – na całym siedlisku w obszarze.
	Udział gatunków drzewiastych (powyżej 3 m wysokości)	Utrzymanie oceny wskaźnika na poziomie FV – brak lub pojedyncze osobniki – na minimum 35% powierzchni siedliska w obrębie rzek Kamienica i Słomka. Utrzymanie oceny wskaźnika na poziomie U1 – pojedyncze rozrośnięte drzewa lub w niewielkich kępach – na ok. 25% siedliska w obrębie rzeki Dunajec. Ocena U2 – wysokość drzew powyżej 3 m – w całym siedlisku na rzece Ochotnica, na ok. 65% powierzchni siedliska w obrębie rzek Kamienica i Słomka oraz na ok. 75% siedliska w obrębie rzeki Dunajec nie wymaga poprawy. Przedmiotowe drzewa należą do gatunków typowych dla siedliska 91E0 (łęgu). Wzrost drzew i krzewów jest efektem postępującego procesu sukcesji w kierunku siedliska 91E0, które jest siedliskiem priorytetowym według załącznika I Dyrektywy Siedliskowej.
	Stan zdrowotny krzewów wierzbowych	Utrzymanie oceny wskaźnika na poziomie FV – brak oznak pogorszenia stanu zdrowia krzewów lub tylko pojedyncze uszkodzone krzewy – na całym siedlisku w obszarze.
	Odnowienie wierzby	Utrzymanie oceny wskaźnika na poziomie FV – obecne, występujące powszechnie –

		(obecność nalotu)	<p>na całym siedlisku w obrębie rzeki Słomka, na 90% powierzchni siedliska rzeki Ochotnica, na minimum 75% powierzchni siedliska w obrębie rzeki Kamienica i minimum 25% powierzchni w obrębie rzeki Dunajec.</p> <p>Utrzymanie oceny wskaźnika na poziomie U1 – obecne, ale nieliczne młode wierzby – na ok. 75% powierzchni siedliska w obrębie rzeki Dunajec i ok. 25% powierzchni siedliska w obrębie rzeki Kamienica.</p> <p>Ocena U2 – brak odnowienia – w km 0+000–1+000 rzeki Ochotnica nie wymaga poprawy. Brak odnowienia jest związany ze stuprocentowym zwarciem wysokich krzewów – wierzby siwej <i>Salix eleagnos</i>, olszy szarej <i>Alnus incana</i> i wierzby kruchej <i>Salix fragilis</i>, który uniemożliwia rozwój młodych siewek. Stan ten jest najprawdopodobniej chwilowy.</p>
		Gatunki ekspansywnych roślin zielnych	<p>Utrzymanie oceny wskaźnika na poziomie FV – brak lub pojedyncze osobniki jednego gatunku – na całym siedlisku w obrębie rzeki Słomka, na większości siedliska w obrębie rzeki Ochotnica, na minimum 75% powierzchni siedliska w granicach rzeki Kamienica oraz na minimum 25% powierzchni siedliska na rzece Dunajec.</p> <p>Ocena U2 – masowe występowanie kilku gatunków ekspansywnych – w km 112+000–113+88, 123+000–125+000, 130+000–132+000, 135+000–138+000 rzeki Dunajec, w km 7+000–9+000 rzeki Kamienica i w km 0+000–2+000 rzeki Ochotnica nie wymaga poprawy. Pomimo obecności gatunków ekspansywnych, udział gatunków typowych dla siedliska i ich zwarcie jest na zadowalającym poziomie. Rozwój gatunków ekspansywnych w ww. lokalizacjach jest przeważnie związany z warunkami hydrologicznymi – teren kamieńców znajduje się poza typową strefą zalewową, podlega zalaniu tylko w przypadku ponadprzeciętnych wezbrań. Umożliwia to wnikanie i rozwój gatunków roślin nie związanych z siedliskami kamieńców.</p>
		Obce gatunki inwazyjne	<p>Utrzymanie oceny wskaźnika na poziomie FV – brak gatunków roślin inwazyjnych lub pojedyncze okazy jednego gatunku – na połowie powierzchni siedliska w obrębie rzek Ochotnica, Słomka i Kamienica oraz na 20% powierzchni siedliska na rzece Dunajec.</p> <p>Utrzymanie oceny wskaźnika na poziomie U1 – jeden gatunek rośliny inwazyjnej, pojedyncze okazy lub niewielkie kępy – na połowie powierzchni siedliska w obrębie rzeki Ochotnica oraz na połowie powierzchni siedliska na rzece Kamienica.</p> <p>Poprawa wskaźnika na co najmniej U1 – pojedyncze okazy lub niewielkie kępy jednego gatunku rośliny inwazyjnej.</p>
		Obecność kompleksu	Utrzymanie oceny wskaźnika na poziomie FV – minimum 3 typy siedlisk, dobrze



		siedlisk nadrzecznych 3220, 3230, 3240, 91E0	wykształcone – dla minimum połowy powierzchni siedliska w obrębie rzek Kamienica, Ochotnica i Dunajec oraz na 75% powierzchni siedliska na rzece Słomka. Utrzymanie oceny wskaźnika na poziomie U1 – minimum 2 typy siedlisk dla ok. połowy powierzchni siedliska w obrębie rzek Kamienica oraz na 25% powierzchni siedliska na rzece Słomka. Ocena U2 – obecność tylko 1 kompleksu – w km 112+000–113+000, 123+000–124+000, rzeki Dunajec i w km 11+000–11+350 rzeki Ochotnica nie wymaga poprawy. Obecnie nie występują dobrze wykształcone płyty innych siedlisk nadrzecznych w ww. lokalizacjach, jednak obecne płyty zarośli wykazują oznaki sukcesji w kierunku łągu.
4.	*91E0 Łęgi wierzbowe, topolowe, olszowe i jesionowe ( <i>Salicetum albo-fragilis</i> , <i>Populetum albae</i> , <i>Alnenion glutinoso-incanae</i> ) i olsy źródliskowe	Powierzchnia siedliska	Utrzymanie powierzchni łągów na obecnym poziomie (FV) poprzez zachowanie naturalnego charakteru koryta w miejscach występowania siedliska i na obszarach do nich przyległych. Powierzchnia siedliska ok. 24 ha, w tym: - siedlisko w obrębie Kamienicy – ok. 5 ha, - siedlisko w obrębie Ochotnicy – ok. 3 ha, - siedlisko w obrębie Słomki – ok. 7 ha, - siedlisko w obrębie Dunajca – ok. 9 ha. Powierzchnia podlega naturalnym fluktuacjom i jej chwilowe zmiany in minus nie muszą oznaczać pogorszenia stanu siedliska.
		Gatunki charakterystyczne	Utrzymanie oceny wskaźnika na poziomie FV – kombinacja florystyczna typowa dla łągów – na całym siedlisku w obszarze.
		Gatunki dominujące	Utrzymanie oceny wskaźnika na poziomie FV – we wszystkich warstwach dominują gatunki typowe dla siedliska, przy czym są to naturalne stosunki ilościowe (nie ma jednego dominującego gatunku) – na całym siedlisku w obrębie rzek Kamienica, Ochotnica i Słomka oraz na ok. połowie powierzchni siedliska w granicach rzeki Dunajec. Utrzymanie oceny wskaźnika na poziomie FV – we wszystkich warstwach dominują gatunki typowe dla siedliska, przy czym są zaburzone relacje ilościowe (nie ma jednego dominującego gatunku) – na ok. połowie powierzchni siedliska w granicach rzeki Dunajec.
		Gatunki obce geograficznie w drzewostanie	Utrzymanie oceny wskaźnika na poziomie FV – mniej niż 1% i brak odnowień – na całym siedlisku w obrębie rzeki Słomka, na 90% powierzchni siedliska na rzece Kamienica oraz na ponad połowie powierzchni siedliska w obrębie rzek Ochotnica i Dunajec.

	<p>Utrzymanie oceny wskaźnika na poziomie U1 – mniej niż 10% i brak odnowień – obecnie występuje <i>Larix decidua</i> w km 12+000–12+400 rzeki Kamienica oraz topole mieszańcowe na ok. połowie powierzchni siedliska w obrębie rzeki Dunajec.</p> <p>Poprawa wskaźnika na co najmniej U1 – mniej niż 10% i brak odnowień – w km 4+000–5+000 rzeki Ochotnica, gdzie obecnie występują odnowienia <i>Aesculus hippocastanum</i>.</p>
Inwazyjne gatunki obce w podszycie i runie	<p>Utrzymanie oceny wskaźnika na poziomie FV – 1 nieliczny i sporadycznie występujący gatunek – na 60% powierzchni siedliska w obrębie rzek Kamienica i Ochotnica, 35% powierzchni w obrębie rzeki Słomka oraz 25% powierzchni w obrębie rzeki Dunajec.</p> <p>Utrzymanie oceny wskaźnika na poziomie U1 – więcej niż 1 gatunek lub jeden liczny gatunek – obecnie występuje <i>Solidago canadensis</i> i <i>Impatiens glandulifera</i> na ok. 40% powierzchni siedlisk na rzece Kamienica oraz <i>Solidago gigantea</i> na ok. 65% powierzchni siedliska rzeki Słomka.</p> <p>Poprawa wskaźnika na co najmniej U1 – więcej niż 1 gatunek lub jeden liczny gatunek. Obecnie gatunki inwazyjne występują w kilometrze 112+600–148+000 rzeki Dunajec (75% powierzchni siedliska): <i>Solidago canadensis</i>, <i>Impatiens glandulifera</i>, <i>Echinocystis lobata</i>, <i>Parthenocissus inserta</i>, <i>Reynoutria japonica</i>, <i>Heracleum mantegazzianum</i>, <i>Helianthus tuberosus</i>, <i>Rudbeckia laciniata</i>, <i>Philadelphus coronarius</i>, oraz w kilometrze 4+000–5+000 rzeki Ochotnica (40% powierzchni siedliska): <i>Impatiens glandulifera</i>, odnowienie <i>Robinia pseudoacacia</i>, <i>Aesculus hippocastanum</i>.</p>
Rodzime gatunki ekspansywne roślin zielnych	<p>Utrzymanie oceny wskaźnika na poziomie FV – nie bardzo silnie ekspansywne – brak występowania gatunków ekspansywnych roślin zielnych w obrębie rzeki Kamienica i Ochotnica, na 60% powierzchni siedliska na rzece Dunajec oraz na 10% powierzchni siedliska na rzece Słomka.</p> <p>Utrzymanie oceny wskaźnika na poziomie U1 – silnie ekspansywne, ale nieograniczające różnorodności runa – na większości powierzchni siedliska na rzece Słomka (<i>Rubus caesius</i>, <i>Urtica dioica</i>).</p> <p>Poprawa oceny wskaźnika na poziom U1 – silnie ekspansywne, ale nieograniczające różnorodności runa – w kilometrze 135+000–136+000 i 148+000–149+000 rzeki Dunajec (40% powierzchni siedliska): <i>Rubus caesius</i>, <i>Urtica dioica</i>, <i>Phalaris arundinacea</i>.</p>
Martwe drewno	Utrzymanie oceny wskaźnika na poziomie FV – zasoby martwego drewna odpowiadają jakościowo strukturze drzewostanu – zasób minimum 20 m <sup>3</sup> /ha –

	<p>na 35% powierzchni siedliska na rzece Ochotnica oraz na 25% powierzchni siedliska na rzece Dunajec.</p> <p>Poprawa oceny wskaźnika na poziomie U1 – zasoby martwego drewna odpowiadają jakościowo strukturze drzewostanu – zasób w przedziale 10–20 m<sup>3</sup>/ha – dla całej powierzchni siedliska na rzekach Słomka i Kamienica, na 75% powierzchni siedliska na rzece Dunajec oraz 65% powierzchni siedliska w obrębie rzeki Ochotnica.</p>
Martwe drewno wielkowymiarowe	<p>Utrzymanie oceny wskaźnika na poziomie FV – zasoby martwego drewna w ilości minimum 5 szt./ha – na 35% powierzchni siedliska w obrębie rzeki Ochotnica oraz na 25% powierzchni siedliska na rzece Dunajec.</p> <p>Poprawa oceny wskaźnika na poziomie U1 – zasoby martwego drewna w przedziale 3–5 szt./ha – dla całej powierzchni siedliska na rzekach Słomka i Kamienica, na 75% powierzchni siedliska na rzece Dunajec oraz 65% powierzchni siedliska w obrębie rzeki Ochotnica.</p>
Naturalność koryta rzecznoego	<p>Utrzymanie oceny wskaźnika na poziomie FV – brak regulacji lub ciek całkowicie zrenaturalizowany – dla całej powierzchni siedliska na rzekach Słomka i Ochotnica, na większości siedliska w obrębie rzeki Dunajec oraz na minimum połowie powierzchni siedliska w obrębie rzeki Kamienica</p> <p>Utrzymanie oceny wskaźnika na poziomie U1 – regulacja wykonana metodami „miękkimi”, z zachowaniem cech hydromorfologicznych ciek wodnego – dla połowy powierzchni siedliska w obrębie rzeki Kamienica oraz w km 152+000–153+000 rzeki Dunajec.</p>
Wiek drzewostanu	<p>Utrzymanie oceny wskaźnika na poziomie U1 – poniżej 20% drzewostanu starszego niż 100 lat, ale powyżej 50% drzewostanu starszego niż 50 lat – na 35% powierzchni siedliska na rzece Ochotnica, 25% powierzchni siedliska w obrębie rzeki Dunajec oraz w km 2+000–3+000 rzeki Słomka.</p> <p>Ocena U2 – drzewostan w wieku 30–60 lat – na 90% powierzchni siedliska w obrębie rzeki Słomka, na 75% powierzchni siedliska w obrębie rzeki Dunajec oraz na 65% powierzchni siedliska na rzece Ochotnica nie wymaga poprawy. Płaty siedliska w obszarze są młode, niedawno wykształcone, stąd drzewostan ma mniej niż 100 lat. Duże znaczenie mają tu czynniki naturalne – w związku z dużymi i gwałtownymi wezbrzeniami powodziowymi raz na kilkadziesiąt lat w obrębie rzeki Dunajec trudno jest utrzymać się starym łęgom.</p>
Pionowa struktura roślinności	Utrzymanie oceny wskaźnika na poziomie FV – naturalna i zróżnicowana struktura – na całym siedlisku w obrębie rzek Kamienica, Ochotnica, Słomka oraz Dunajec.
Naturalne odnowienie drzewostanu	Utrzymanie oceny wskaźnika na poziomie FV – występuje obficie – na całym siedlisku w obrębie rzek Kamienica, Ochotnica i Słomka oraz na 75% powierzchni

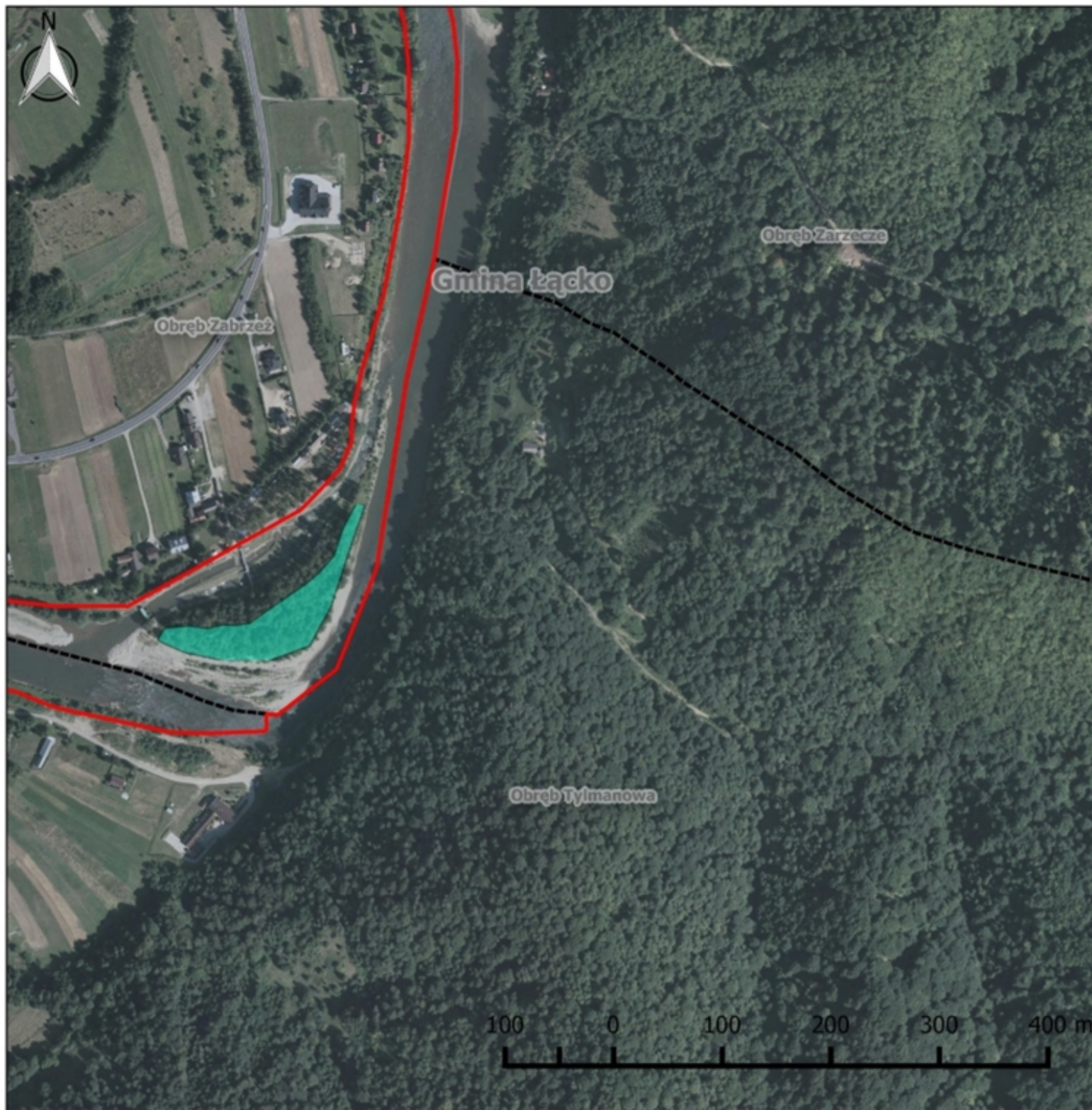
			<p>siedliska w obrębie rzeki Dunajec.</p> <p>Utrzymanie oceny wskaźnika na poziomie U1 – występują pojedyncze osobniki w km 112+600–113+000 rzeki Dunajec.</p> <p>Ocena U2 – brak odnowienia – w km 131+000–131+700 rzeki Dunajec nie wymaga poprawy. Stan ten jest najprawdopodobniej chwilowy i ulegnie poprawie po działaniach związanych z likwidacją gatunków inwazyjnych rosnących w siedlisku.</p>
		Zniszczenia gleby i runa związane z pozyskaniem drewna	Utrzymanie oceny wskaźnika na poziomie FV – brak zniszczeń – na całym siedlisku w obrębie rzek Kamienica, Ochotnica, Słomka oraz Dunajec.
		Inne zniekształcenia	<p>Utrzymanie oceny wskaźnika na poziomie FV – brak zniekształceń – na całym siedlisku w obrębie rzeki Słomka, na minimum połowie powierzchni siedliska w obrębie rzeki Dunajec oraz w km 9+000–10+000 rzeki Kamienica.</p> <p>Utrzymanie oceny wskaźnika na poziomie U1 – występują ale są mało znaczące – dla 35% powierzchni siedliska w obrębie rzeki Ochotnica oraz w km 112+600–113+000 rzeki Dunajec.</p> <p>Poprawa oceny wskaźnika na poziom U1 – występują, ale są mało znaczące – dla siedliska na rzece Kamienica w km 0+000–1+000, 4+000–6+000, 12+000–12+400, siedliska na rzece Dunajec w km 135+000–136+000, 138+000–139+000, 148+000–149+000, oraz na rzece Ochotnica w km 3+000–4+000, 6+000–7+000 (zaśmiecanie).</p>
5.	brzanka ( <i>Barbus meridionalis</i> ) [ <i>Barbus carpathicus</i> ]	Względna liczebność	Zapewnienie odpowiednich warunków migracyjnych i siedliskowych, tak by wskaźnik liczby odłowionych osobników brzanki w przeliczeniu na 1 m <sup>2</sup> powierzchni nie był niższy niż 0,01 (U1 0,01–0,1; FV>0,1). Konieczna jest weryfikacja lokalizacji punktów elektropólów, tak aby pozwalała na kontrolę stanu populacji brzanki na całym obszarze Natura 2000.
		Struktura wiekowa	<p>Występowanie dorosłych osobników brzanki w całym obszarze Natura 2000.</p> <p>Występowanie osobników młodocianych i/lub młodych na odcinkach rzek i potoków zapewniających właściwe warunki siedliskowe dla tarła brzanki.</p>
		Udział gatunku w zespole ryb	Utrzymanie wskaźnika na poziomie minimum U1 – udział osobników brzanki w stosunku do wszystkich odłowionych ryb na poziomie minimum 1%.
6.	głowacz białopłetwy ( <i>Cottus gobio</i> )	Względna liczebność	Zapewnienie odpowiednich warunków migracyjnych i siedliskowych, tak by wskaźnik liczby odłowionych osobników głowacza w przeliczeniu na 1 m <sup>2</sup> powierzchni nie był niższy niż 0,003 (U1 0,003–0,01; FV>0,01). Konieczna jest weryfikacja lokalizacji punktów elektropólów, tak aby pozwalała na kontrolę stanu populacji głowacza na całym obszarze Natura 2000.

		Struktura wiekowa	Poprawa wskaźnika na U1 – obecność minimum 2 klas wiekowych na poziomie 10–50%.
		Udział gatunku w zespole ryb	Utrzymanie wskaźnika na poziomie minimum U1 – udział osobników w stosunku do wszystkich odłowionych ryb na poziomie minimum 1–10%.
		Stan ekologiczny wody (klasa jakości wody)	Utrzymanie wskaźnika na poziomie FV – klasa jakości wody na poziomie 1–3.
		Mozaika mikrosiedlisk	Utrzymanie dotychczas ocenionych siedlisk na poziomie FV – liczne występowanie trzech elementów struktury dna – na całej długości siedliska występowania gatunku.
		Zarybienia gatunkami gospodarczymi bezpośrednio zagrażającymi głowaczowi białopłetwemu	Utrzymanie wskaźnika na poziomie FV – brak zarybień lub zarybienia zbilansowane odłowami.
7.	brzanka ( <i>Barbus meridionalis</i> ) [ <i>Barbus carpathicus</i> ] i głowacz białopłetwy ( <i>Cottus gobio</i> )	EFI+	Utrzymanie wskaźnika na poziomie FV – klasa EFI+ równa 1 lub 2 dla rzek Dunajec i Kamienica oraz dla dolnego biegu rzeki Ochotnica.
			Utrzymanie wskaźnika na poziomie U1 – klasa EFI+ równa 3 dla górnego biegu rzeki Słomka i górnego biegu rzeki Ochotnica.
			Poprawa wskaźnika na poziom U1 – klasa EFI+ równa 3 dla dolnego biegu rzeki Słomka.
		Hydromorfologia	Opracowanie dla obszaru zakresu ocen dla elementów hydromorfologicznych, co pozwoliłoby na ocenę wskaźnika.

### Wyjaśnienia

FV (stan właściwy), U1 (niezadowalający), U2 (zły) – symbole oceny parametrów stanu ochrony siedliska przyrodniczego lub gatunku (Rozporządzenie Ministra Środowiska z dnia 17 lutego 2010 r. w sprawie sporządzania projektu planu zadań ochronnych dla obszaru Natura 2000 (Dz. U. z 2010 r. Nr 34, poz. 186, z 2012 r. poz. 506 oraz z 2017 r. poz. 2310).

Dyrektywa Siedliskowa – dyrektywa Rady 92/43/EWG z dnia 21 maja 1992 r. w sprawie ochrony siedlisk przyrodniczych oraz dzikiej fauny i flory (Dz. Urz. WE L 206 z 22.07.1992, str. 7, z późn. zm.; Dz. Urz. UE Polskie wydanie specjalne, rozdz. 15, t. 2, str. 102).



## Obszar Natura 2000 Środkowy Dunajec z dopływami PLH120088

### Arkusz 14

#### Legenda

- Granica obszaru Natura 2000
- Granica obszarów ewidencyjnych
- Granica gminy

#### Działania ochronne:

- A1, A2, A3, A4 - Udrożnienie budowli
- B3 - Utrzymanie funkcji łągów (PGL LP)
- B4 - Utrzymanie łągów

