



# DZIENNIK URZĘDOWY

## WOJEWÓDZTWA ŚWIĘTOKRZYSKIEGO

---

Kielce, dnia 4 grudnia 2014 r.

Poz. 3297

### ZARZĄDZENIE REGIONALNEGO DYREKTORA OCHRONY ŚRODOWISKA W KIELCACH

z dnia 24 listopada 2014 r.

#### **zmieniające zarządzenie w sprawie ustanowienia planu zadań ochronnych dla obszaru Natura 2000 Lasy Suchedniowskie PLH260010**

Na podstawie art. 28 ust. 5 ustawy z dnia 16 kwietnia 2004 r. o ochronie przyrody (tekst jednolity Dz. U. z 2013 r. poz. 627z późn. zm.<sup>1)</sup>) zarządza się, co następuje:

**§ 1.** W zarządzeniu Regionalnego Dyrektora Ochrony Środowiska w Kielcach z dnia 29 kwietnia 2014 roku w sprawie ustanowienia planu zadań ochronnych dla obszaru Natura 2000 Lasy Suchedniowskie PLH260010 (Dz. Urz. Woj. Świąt. z 2014r., poz. 1458) zwanego dalej: „obszarem Natura 2000” wprowadza się następujące zmiany:

- 1) § 4 otrzymuje brzmienie: „Identyfikację istniejących i potencjalnych zagrożeń dla zachowania właściwego stanu ochrony przedmiotów ochrony zawiera załącznik nr 3 do zarządzenia”

2) załącznik nr 3 otrzymuje brzmienie:

Załącznik nr 3 do Zarządzenia Regionalnego Dyrektora Ochrony Środowiska w Kielcach z dnia 29 kwietnia 2014 r. w sprawie ustanowienia planu zadań ochronnych dla obszaru Natura 2000 Lasy Suchedniowskie PLH260010

## IDENTYFIKACJA ISTNIEJĄCYCH I POTENCJALNYCH ZAGROŻEŃ DLA ZACHOWANIA WŁAŚCIWEGO STANU OCHRONY

### PRZEDMIOTÓW OCHRONY W OBSZARZE NATURA 2000

Lp.	Przedmiot ochrony	Zagrożenia		Opis zagrożenia
		Istniejące	Potencjalne	
1.	<b>6210</b> Murawy kserotermiczne ( <i>Festuco-Brometea</i> i ciepłolubne murawy z <i>Asplenion septentrionalis</i> <i>Festucion pallentis</i> )	-	-	Nie określa się ze względu na planowane wnioskowanie o zmianę statusu ochronnego siedliska.
2.	<b>6410</b> Zmiennowilgotne łąki trzęślicowe ( <i>Molinion</i> )	A03.03 Zaniechanie/brak koszenia. A04.03 Zarzucenie pasterstwa, brak wypasu. J02.05 Modyfikowanie funkcjonowania wód – ogólnie. K02.01 Zmiana składu gatunkowego (sukcesja). K02.02 Nagromadzenie materii organicznej.	A04.01.01 Intensywny wypas bydła. B01 Zalesianie terenów otwartych.	Najpoważniejszym zagrożeniem dla łąk trzęślicowych jest odchodzenie od tradycyjnej, ekstensywnej gospodarki łąkarskiej, powodujące uruchomienie procesu zarastania lub dominację gatunków ekspansywnych.
3.	<b>6510</b> Nizowe i górskie świeże łąki użytkowane ekstensywnie ( <i>Arrhenatherion elatioris</i> )	A02 Zmiana sposobu uprawy. A02.01 Intensyfikacja rolnictwa. A03.03 Zaniechanie/brak koszenia. A04.03 Zarzucenie pasterstwa, brak wypasu. A04.01 Wypas intensywny. A08 Nawożenie/nawozy sztuczne. B01 Zalesianie terenów	E01.03 Zabudowa rozproszona. J02 Spowodowana przez człowieka zmiana stosunków wodnych.	Zagrożeniami dla łąk świeżych jest nadmierne spasanie doprowadzające do zubożenia siedliska. Niebezpieczna jest również próba uproduktywienia porzuconych łąk poprzez ich zalesianie. Następstwem przebiegających procesów jest ginięcie wysoko wyspecjalizowanej grupy roślin związanej z ekstensywnie użytkowanymi łąkami świeżymi. Kolejnym zagrożeniem jest zamiana łąk na pola uprawne,

		otwartych. K02.01 Zmiana składu gatunkowego (sukcesja). K02.02 Nagromadzenie materii organicznej.		splyw nawozów sztucznych z pól, eutrofizacja oraz podsiewanie gatunków uprawowych.
4.	<b>*7110</b> Torfowisko wysokie z roślinnością torfotwórczą (żywe)	J02 Spowodowane przez człowieka zmiany stosunków wodnych. K02.01 Zmiana składu gatunkowego (sukcesja).	-	Zagrożeniem dla siedliska są zmiany stosunków wodnych skutkujące procesami sukcesji zmierzającymi do wykształcenia się borów bagiennych. Problemem jest także nadmierna presja ludności dotycząca pozyskania owoców leśnych i surowców zielarskich.
5.	<b>7140</b> Torfowiska przejściowe i trzęsawiska (przeważnie z roślinnością <i>Scheuchzerio-Caricetea</i> )	J02 Spowodowana przez człowieka zmiana stosunków wodnych. K02.01 Zmiana składu gatunkowego (sukcesja) – ekspansja krzewów i drzew). K02.03 Eutrofizacja (naturalna).	-	Z uwagi na niewielką powierzchnię zajmowaną przez siedlisko głównym zagrożeniem mogą być szybko postępujące zmiany sukcesyjne, eutrofizacja, niekorzystne zmiany stosunków wodnych.
6.	<b>9110</b> Kwaśne buczyny ( <i>Luzulo-Fagetum</i> )	B02.06 Przerzedzenie warstwy drzew. B02.04 Usuwanie martwych i umierających drzew. B07 Inne rodzaje praktyk leśnych (wycinanie starszych drzewostanów). B02.01 Odnawianie lasu po wycince (drzewa rodzime).	-	Gospodarcze wykorzystywanie tego typu fitocenoz wpływa na zwiększenie prześwietlenia, w rezultacie czego wkraczają gatunki światłolubne, zmienia się fizjonomia zbiorowiska. Drogą wkraczania obcych dla siedliska gatunków są szlaki zrywkowe drewna. Konsekwencją nadmiernego odmładzania drzewostanów jest homogenizacja przestrzenna runa oraz deficyt roślin i zwierząt związanych z mikrobiotopami starych i martwych drzew, a także rozkładającego się drewna. Płaty wykazujące cechy naturalności są skrajną rzadkością. Kolejnym zagrożeniem mogą być odnowienia ze zbyt dużym udziałem sosny i jodły.
7.	<b>9130</b> Żyzne buczyny ( <i>Dentario glandulosae-Fagenion, Galio odorati-Fagenion</i> )	B02.06 Przerzedzenie warstwy drzew. B02.04 Usuwanie martwych i umierających drzew. B07 Inne rodzaje praktyk leśnych	-	Siedliska górskich żyznych buczyn są wrażliwe na różne formy antropopresji. Zagospodarowanie lasu wiąże się z rozbudową sieci dróg, a eksploatacja drzewostanu ze zrywką dużych pni pociąga za sobą ryzyko uszkodzeń pozostałych na

		(wycinanie starszych drzewostanów). B02.01 Odnawianie lasu po wycince (nasadzenia).		powierzchni dojrzałych drzew oraz odnowień. Prowadzenie zrywki w okresie wegetacyjnym, a zwłaszcza w czasie obfitych opadów, prowadzi do uruchomienia procesów erozyjnych. Zagrożeniem jest również wprowadzanie innych poza bukiem gatunków drzew i przekształcanie buczyn w kierunku grądów. Zagrożeniem jest także upraszczanie struktury wiekowej.
8.	<b>9170</b> Grąd środkowoeuropejski i subkontynentalny ( <i>Galio-Carpinetum</i> , <i>Tilio-Carpinetum</i> )	B02.06 Przerzedzenie warstwy drzew. B02.04 Usuwanie martwych i umierających drzew. B07 Inne rodzaje praktyk leśnych (wycinanie starszych drzewostanów).	B02.01 Odnawianie lasu po wycince (nasadzenia gatunkami niewłaściwymi dla siedliska).	Niebezpieczeństwem jest nadmierna preferencja jodły i buka. Nieuchronnym skutkiem gospodarki leśnej są zmiany jakościowe: upraszczanie struktury wiekowej i przestrzennej grądów.
9.	<b>*91D0</b> Bory i lasy bagienne ( <i>Vaccinio uliginosi Betuletum pubescentis</i> , <i>Vaccinio uliginosiPinetum</i> , <i>Pino mugo-Sphagnetum</i> , <i>Sphagno girgensohnii-Piceetum</i> ) i brzozowo-sosnowe bagienne lasy borealne	J02 Spowodowana przez człowieka zmiana stosunków wodnych. B02.04 Usuwanie martwych i umierających drzew. B02.06 Przerzedzanie warstwy drzew. B07 Inne rodzaje praktyk leśnych (wycinanie starszych drzewostanów).	B02 Gospodarka leśna i plantacyjna i użytkowanie lasów i planacji.	Próby uproduktywiania siedliska prowadzą do prześwietlenia, przez co wkraczają pospolite gatunki światłolubne. Kluczowe są także stosunki wodne gdyż częsta degradacja siedliska związana jest z osuszaniem wynikającym z prac melioracyjnych.
10.	<b>*91E0</b> Łęgi wierzbowe, topolowe, olszowe i jesionowe ( <i>Salicetum albo-fragilis</i> , <i>Populetum albae</i> , <i>Alnenion glutinoso-incanae</i> ) i olsy źródliskowe	B02.04 Usuwanie martwych i umierających drzew. B02.06 Przerzedzenie warstwy drzew. B07 Inne rodzaje praktyk leśnych (wycinanie starszych drzewostanów). K02.01 Zmiana składu gatunkowego (sukcesja).	I02 Problematiczne gatunki rodzime (bóbr europejski). K01.05 Zatopienie.	Próby uproduktywiania siedliska wiążą się z różnego rodzaju zrębami w wyniku, których stwarzane są korzystne warunki dla gatunków światłolubnych np. jeżyn. Ponadto na terenie ostoi częstym zjawiskiem jest naturalna i spontaniczna ekspansja jodły na obszar omawianego siedliska.
11.	<b>91P0</b> Wyżynny jodłowy bór mieszany ( <i>Abietetum polonicum</i> )	B02.06 Przerzedzenie warstwy drzew. B02.04 Usuwanie martwych	I02 Problematiczne gatunki rodzime (zwójki).	Gospodarcze wykorzystywanie tego typu fitocenoz wpływa na zwiększenie prześwietlenia, w rezultacie czego wkraczają gatunki

		i umierających drzew. B07 Inne rodzaje praktyk leśnych (wycinanie starszych drzewostanów).		światłolubne, zmienia się fizjonomia zbiorowiska. Konsekwencją nadmiernego odmladzania drzewostanów jest deficyt roślin i zwierząt związanych z mikrobiotopami starych i martwych drzew, a także rozkładającego się drewna. Płaty wykazujące cechy naturalności są skrajną rzadkością. Obserwuje się ekspansję jeżyn oraz innych światłolubnych gatunków, których rezerwuarem są szlaki zrywkowe drewna. Niekorzystnym zjawiskiem jest także częste występowanie sosny.
12.	<b>1065</b> <i>Euphydryas (Eurodryas, Hypodryas) aurinia</i> Przeplatka aurinia	A02 Zmiana sposobu uprawy (podsiewanie obcych gatunków; zamiana łąk na pola uprawne). A03.03 Zaniechanie/brak koszenia. A04.03 Zarzucenie pasterstwa, brak wypasu. A08 Nawożenie/nawozy sztuczne. K02.01 Zmiana składu gatunkowego (sukcesja). K02.02 Nagromadzenie materii organicznej. K02.03 Eutrofizacja (naturalna).	B01 Zalesianie terenów otwartych. E01.03 Zabudowa rozproszona. J02 Spowodowane przez człowieka zmiany stosunków wodnych.	Występowanie gatunku jest zależne od obecności czarcikęsa łąkowego <i>Succisa pratensis</i> . Zmiany w użytkowaniu łąk (porzucenie ekstensywnego wypasu lub koszenia, intensyfikacja użytkowania), zaburzenia stosunków wodnych i eutrofizacja siedlisk prowadzą do zmiany struktury i składu gatunkowego siedliska, co skutkuje wycofywaniem się rośliny żywicielskiej. Aby gatunek mógł funkcjonować w systemie metapopulacji konieczne jest prowadzenie działań ochronnych na stwierdzonych i potencjalnych siedliskach.
13.	<b>6177</b> <i>Maculinea (Phengaris) teleius</i> Modraszek telejus	-	-	Nie określa się ze względu na planowane wnioski o zmianę statusu ochronnego.
14.	<b>1083</b> <i>Lucanus cervus</i> Jelonek rogacz	-	-	Nie określa się ze względu na planowane wnioski o zmianę statusu ochronnego.
15.	<b>1088</b> <i>Cerambyx cerdo</i> Kozioróg dębosz	-	-	Nie określa się ze względu na planowane wnioski o zmianę statusu ochronnego.
16.	<b>1920</b> <i>Boros schneideri</i> Ponurek Schneidera	B02.04 Usuwanie martwych i umierających drzew. B07 Inne rodzaje praktyk leśnych (wycinanie starszych	B02 Gospodarka leśna i plantacyjna i użytkowanie lasów i planacji.	Gatunek ten odbywa rozwój pod korą stojących i powalonych martwych, starych drzew różnych gatunków, głównie sosny, dębu i jodły. Zasiadlenie drzew następuje najprawdopodobniej

		drzewostanów).		po 2-5 latach od obumarcia drzewa. Dlatego zagrożeniem dla stanowisk gatunku jest usuwanie martwych i wycinka starych drzew, które w przyszłości stanowiłyby jego bazę żerowiskową. Ograniczenie areалу dogodnych siedlisk do niewielkich powierzchni ma negatywny wpływ na strukturę genetyczną populacji. Istotny jest także sposób gospodarowania w lasach otaczających stanowiska gatunku – usuwane z nich drzewa mogą być zasiedlone przez ponurka, co prowadzi do bezpośrednich strat w populacji gatunku.
17.	<b>4026</b> <i>Rhysodes sulcatus</i> Zagłębek bruzdkowany	B02.04 Usuwanie martwych i umierających drzew. B07 Inne rodzaje praktyk leśnych (wycinanie starszych drzewostanów).	B02 Gospodarka leśna i plantacyjna i użytkowanie lasów i planacji.	Gatunek ten odbywa rozwój w wilgotnym, miękkim próchnie martwych - stojących i powalonych starych drzew różnych gatunków, głównie jodły, świerka i buka. Zasiedlenie drzew martwych przez zagłębka bruzdkowanego następuje najprawdopodobniej po 10-20 latach od obumarcia drzewa. Dlatego zagrożeniem dla stanowisk gatunku jest usuwanie martwych i wycinka starych drzew, które w przyszłości stanowiłyby jego bazę żerowiskową. Ograniczenie areálu dogodnych siedlisk do niewielkich powierzchni ma negatywny wpływ na strukturę genetyczną populacji. Istotny jest także sposób gospodarowania w lasach otaczających stanowiska gatunku – usuwane z nich drzewa mogą być zasiedlone przez zagłębka, co prowadzi do bezpośrednich strat w populacji gatunku.
18.	<b>1086</b> <i>Cucujus cinnaberinus</i> Zgniotek cynobrowy	B02.04 Usuwanie martwych i umierających drzew. B07 Inne rodzaje praktyk leśnych (wycinanie starszych drzewostanów).	B02 Gospodarka leśna i plantacyjna i użytkowanie lasów i planacji.	Gatunek ten odbywa rozwój pod korą martwych - stojących i powalonych starych drzew różnych gatunków, zarówno iglastych jak i liściastych. Zasiedlenie drzew martwych przez zgniotka cynobrowego następuje najprawdopodobniej po 1-2 latach od obumarcia drzewa. Dlatego zagrożeniem dla stanowisk gatunku jest usuwanie martwych i wycinka starych drzew, które

				w przyszłości stanowiłyby jego bazę żerowiskową. Ograniczenie areалу dogodnych siedlisk do niewielkich powierzchni ma negatywny wpływ na strukturę genetyczną populacji. Istotny jest także sposób gospodarowania w lasach otaczających stanowiska gatunku – usuwane z nich drzewa mogą być zasiedlone przez zgniotka, co prowadzi do bezpośrednich strat w populacji gatunku.
19.	<b>1014</b> <i>Vertigo angustior</i> Poczwarówka zwężona	K02.01 Zmiana składu gatunkowego (sukcesja).	A03.03 Zaniechanie/brak koszenia. J02 Spowodowane przez człowieka zmiany stosunków wodnych.	Zarastanie stanowisk gatunku prowadzi do ich nadmiernego zacielenia, zmian w strukturze i składzie gatunkowym roślinności, co prowadzi do wycofywania się gatunku.
20.	<b>1188</b> <i>Bombina bombina</i> Kumak nizinny	-	-	Nie określa się ze względu na planowane wnioskowanie o zmianę statusu ochronnego.
21.	<b>1166</b> <i>Triturus cristatus</i> ( <i>Triturus cristatus cristatus</i> ) Traszka grzebieniasta	-	-	Nie określa się ze względu na planowane wnioskowanie o zmianę statusu ochronnego.
22.	<b>1352</b> <i>Canis lupus</i> Wilk	U Nieznane zagrożenie lub nacisk.	J03.0101 Zmniejszenie dostępności zwierzyny łownej (w tym padliny). J03.02 Antropogeniczne zmniejszenie spójności siedlisk. J03.02.01 Zmniejszenie migracji / bariery dla migracji. J03.02.03 Zmniejszenie wymiany materiału genetycznego. F05.04 Kłusownictwo.	Tak niewielka populacja bez możliwości wymiany genetycznej i zasilania z zewnątrz ma niewielkie szanse na przetrwanie. Straty związane z kłusownictwem mogą doprowadzić do zaniku gatunku na tym terenie. Dlatego też konieczne jest określenie możliwości migracji osobników spoza obszaru i zachowanie drożności potencjalnych korytarzy ekologicznych. Wilk został dopisany do listy przedmiotów ochrony po zakończeniu prac nad projektem planu zadań ochronnych, dlatego istniejące zagrożenia zostaną określone w trakcie inwentaryzacji przedmiotu ochrony.

3) załącznik nr 4 otrzymuje brzmienie:

Załącznik nr 4 do Zarządzenia Regionalnego Dyrektora Ochrony Środowiska w Kielcach z dnia 29 kwietnia 2014 r. w sprawie ustanowienia planu zadań ochronnych dla obszaru Natura 2000 Lasy Suchedniowskie PLH260010

### CELE DZIAŁAŃ OCHRONNYCH

Lp	Przedmiot ochrony	Cele działań ochronnych
1.	<b>6210</b> Murawy kserotermiczne ( <i>Festuco-Brometea</i> i ciepłolubne murawy z <i>Asplenion septentrionalis Festucion pallentis</i> )	- Nie określa się ze względu na planowane wnioskowanie o zmianę statusu ochronnego siedliska.
2.	<b>6410</b> Zmiennowilgotne łąki trzęślicowe ( <i>Molinion</i> )	- Poprawa stanu siedliska (osiągnięcie udziału drzew i krzewów na poziomie poniżej 15%).
3.	<b>6510</b> Niżowe i górskie świeże łąki użytkowane ekstensywnie ( <i>Arrhenatherion elatioris</i> )	- Przeciwdziałanie sukcesji (osiągnięcie udziału drzew i krzewów na poziomie poniżej 5%).
4.	* <b>7110</b> Torfowisko wysokie z roślinnością torfotwórczą (żywe)	- Utrzymanie siedliska na powierzchni 2,6 ha. - Poprawa stanu siedliska (osiągnięcie udziału drzew i krzewów na poziomie poniżej 25%).
5.	<b>7140</b> Torfowiska przejściowe i trzęsawiska (przeważnie z roślinnością z <i>Scheucerio-Caricetea</i> )	- Utrzymanie siedliska na powierzchni 10,6 ha. - Poprawa stanu siedliska (osiągnięcie udziału drzew i krzewów na poziomie poniżej 15%).
6.	<b>9110</b> Kwaśne buczyny ( <i>Luzulo-Fagetum</i> )	- Prowadzenie gospodarki leśnej z uwzględnieniem ochrony siedliska. - Utrzymanie struktury drzewostanu na poziomie U1. - Uzupełnienie wiedzy o przedmiocie ochrony.
7.	<b>9130</b> Żyzne buczyny ( <i>Dentario glandulosae-Fagenion</i> , <i>Galio odorati-Fagenion</i> )	- Prowadzenie gospodarki leśnej z uwzględnieniem ochrony siedliska. - Utrzymanie struktury drzewostanu na poziomie U1. - Uzupełnienie wiedzy o przedmiocie ochrony.
8.	<b>9170</b> Grąd środkowoeuropejski i subkontynentalny ( <i>Galio-Carpinetum</i> , <i>Tilio-Carpinetum</i> )	- Prowadzenie gospodarki leśnej z uwzględnieniem ochrony siedliska. - Osiągnięcie wskaźnika martwe drewno leżące lub stojące na poziomie co najmniej U1. - Uzupełnienie wiedzy o przedmiocie ochrony.
9.	* <b>91DO</b> Bory i lasy bagienne ( <i>Vaccinio uliginosi-Betuletum pubescentis</i> , <i>Vaccinio uliginosi-Pinetum</i> , <i>Pino mugo-Sphagnetum</i> , <i>Sphagno girgenschonii-Picetum</i> ) i brzoźowo-sosnowe bagienne lasy borealne	- Prowadzenie gospodarki leśnej z uwzględnieniem ochrony siedliska. - Utrzymanie wskaźnika martwe drewno leżące lub stojące na poziomie co najmniej U1. - Uzupełnienie wiedzy o przedmiocie ochrony.



10.	<b>*91E0</b> Łęgi wierzbowe topolowe, olszowe i jesionowe ( <i>Salicetum albo-fragilis</i> , <i>Populetum albae</i> , <i>Alnenion glutinoso-incane</i> ) i olsy źródłiskowe	- Utrzymanie wskaźnika martwe drewno leżące lub stojące na poziomie co najmniej U1. - Prowadzenie gospodarki leśnej z uwzględnieniem ochrony siedliska. - Uzupełnienie wiedzy o przedmiocie ochrony.
11.	<b>91P0</b> Wyżynny jodłowy bór mieszany ( <i>Abietetum polonicum</i> )	- Utrzymanie dużego zwarcia. - Utrzymanie wskaźnika obecność martwego drewna na poziomie co najmniej U1. - Prowadzenie gospodarki leśnej z uwzględnieniem ochrony siedliska. - Uzupełnienie wiedzy o przedmiocie ochrony.
12.	<b>1065</b> <i>Euphydryas</i> ( <i>Eurodryas</i> , <i>Hypodryas</i> ) <i>aurinia</i> Przeplatka aurinia	- Przeciwdziałanie sukcesji (osiągnięcie udziału drzew i krzewów na poziomie poniżej 15%).
13.	<b>6177</b> <i>Maculinea</i> ( <i>Phengaris</i> ) <i>teleius</i> Modraszek telejus	- Nie określa się ze względu na planowane wnioskowanie o zmianę statusu ochronnego.
14.	<b>1083</b> <i>Lucanus cervus</i> Jelonek rogacz	- Nie określa się ze względu na planowane wnioskowanie o zmianę statusu ochronnego.
15.	<b>1088</b> <i>Cerambyx cerdo</i> Kozioróg dębosz	- Nie określa się ze względu na planowane wnioskowanie o zmianę statusu ochronnego.
16.	<b>1920</b> <i>Boros schneideri</i> Ponurek Schneidera	- Prowadzenie gospodarki leśnej z uwzględnieniem ochrony siedliska. - Dążenie do osiągnięcia wskaźnika ilość martwego drewna do poziomu FV. - Uzupełnienie wiedzy o przedmiocie ochrony.
17.	<b>4026</b> <i>Rhysodes sulcatus</i> Zagłębek bruzdkowany	- Prowadzenie gospodarki leśnej z uwzględnieniem ochrony siedliska. - Dążenie do osiągnięcia wskaźnika ilość martwego drewna do poziomu FV. - Uzupełnienie wiedzy o przedmiocie ochrony.
18.	<b>1086</b> <i>Cucujus cinnaberinus</i> Zgniotek cynobrowy	- Prowadzenie gospodarki leśnej z uwzględnieniem ochrony siedliska. - Dążenie do osiągnięcia wskaźnika ilość martwego drewna do poziomu FV. - Uzupełnienie wiedzy o przedmiocie ochrony.
19.	<b>1014</b> <i>Vertigo angustior</i> Poczwarówka zwężona	- Poszerzenie wiedzy o występowaniu w ostoi. - Przeciwdziałanie sukcesji (osiągnięcie udziału drzew i krzewów na poziomie poniżej 40%).
20.	<b>1188</b> <i>Bombina bombina</i> Kumak nizinny	- Nie określa się ze względu na planowane wnioskowanie o zmianę statusu ochronnego.
21.	<b>1166</b> <i>Triturus cristatus</i> ( <i>Triturus cristatus cristatus</i> ) Traszka grzebieniasta	- Nie określa się ze względu na planowane wnioskowanie o zmianę statusu ochronnego.
22.	<b>1352</b> <i>Canis lupus</i> Wilk	- Uzupełnienie wiedzy o przedmiocie ochrony.

Parametry skali FV,U1,U2 określone są na podstawie zasad monitoringu GIOŚ.

4) załącznik nr 5 otrzymuje brzmienie:

Załącznik nr 5 do Zarządzenia Regionalnego Dyrektora Ochrony Środowiska w Kielcach z dnia 29 kwietnia 2014 r. w sprawie ustanowienia planu zadań ochronnych dla obszaru Natura 2000 Lasy Suchedniowskie PLH260010

## DZIAŁANIA OCHRONNE ZE WSKAZANIEM PODMIOTÓW ODPOWIEDZIALNYCH ZA ICH WYKONANIE

### I OBSZARÓW ICH WDRAŻANIA

Przedmiot ochrony	Działania ochronne				
	Nr i nazwa	Zakres prac	Miejsce realizacji	Termin wykonania	Podmiot odpowiedzialny za wykonanie
6210 Murawy kserotermiczne ( <i>Festuco-Brometea</i> i ciepłolubne murawy z <i>Asplenion septentrionalis</i> <i>Festucion pallentis</i> )	<b>Działania związane z uzupełnieniem stanu wiedzy</b>				
	<b>W4</b>	Aktualizacja Standardowego Formularza Danych obszaru Natura 2000.	Wnioskowanie o zmianę statusu ochronnego siedliska, którego występowanie w obszarze Natura 2000 zostało zweryfikowane na etapie prac nad projektem planu zadań ochronnych.	-	W pierwszym roku od wejścia w życie zarządzenia.
6410 Zmiennowilgotne łąki trzęślicowe ( <i>Molinion</i> )	<b>Działania związane z utrzymaniem lub modyfikacją metod gospodarowania</b>				
	<b>B2</b>	Zachowanie siedliska przyrodniczego stanowiącego przedmiot ochrony (działanie obligatoryjne <sup>1)</sup> ).	Ekstensywne użytkowanie kośne, kośno-pastwiskowe, pastwiskowe.	Nadleśnictwo Suchedniów, Obręb Bliżyn: 41g; Obręb Samsonów: 131/1; 132/1; 133/1; 134/1; 135/1; 136/1; 137/1; 138/1; 139/1; 140; 141; 142; 143; 144; 145; 146; 147; 148; 149; 150; 151; 152; 153; 154; 155; 156; 157; 158; 159; 160; 161; 162/1; 162/2; 163;	Działanie coroczne.

				164; 165/1; 165/2; 166; 167; 168; 169; 170; 185/1; 186/1; 187/1; 188/1; 189/1; 190/1; 191/1; 192/1; 193/1; 194/1; 195/1; 207/1; 208/1; 209/1; 219/1; 220/1; 224/1; 226/1; 227/1; 228/1; 231; 232; 234; 236/1; 238/1; 239/1; 240/1; 241/1; 242/1; 243/1; 244/1; 246; 248/1; 248/2; 249/1; 250/1; 251; 253; 254; 255; 257; 260; 385; 386; 387; 388; 389; 395; 403; 404; 405; 407; 408; 410; 412; 416; 417; 418; 419; 420; 421; 422; 423; 424; 425; 426; 428; 429; 430/1; 430/2; 431; 432; 433; 434; 435; 436; 437; 438; 439; 440; 441; 442; 443; 444; 445; 446; 447; 448; 449; 451; 452; 454; 1344; 1345; 1346; Obwód Zbrojów: 582; 584; 586; 588; 590; 591; 592; 593; 594; 595; 596; 597; 598; 599; 600; 601; 602; 603; 604; 605; 606; 607; 608; 609; 610; 611; 612; 613; 614; 615; 617; 618; 619; 620; 622; 623; 625; 626; 628; 630; 631; 632; 635; 637; 638; 640; 641; 643; 644; 646; 649; 651; 654; 655; 658; 661; 664; 667; 670; 673; 676; 678; 682; 683; 684; 686; 687; 690; 691; 692; 693; 695; 698; 701; 704; 707; 710; 711; 715; 718; 719; 722; 723; 726; 729; 732; 736; 738; 741; 744; 747; 750; 753; 756; 759; 762; 765; 768; 771;		
--	--	--	--	---------------------------------------------------------------------------------------------------------------------------------------------------------------------------------------------------------------------------------------------------------------------------------------------------------------------------------------------------------------------------------------------------------------------------------------------------------------------------------------------------------------------------------------------------------------------------------------------------------------------------------------------------------------------------------------------------------------------------------------------------------------------------------------------------------------------------------------------------------------------------------------------------------------------------------------------------------------------------------------------------------------------------------------------------------------------------------------------------------------------------------------------------------------------------------------------------------------------------------------------------------	--	--

				774; 777; 780; 783; 786; 789; 792; 795; 796; 799; 800; 801; 804; 805; 806; 809; 810; 811; 814; 815; 818; 819; 822; 823; 824; 827; 828; 829; 832; 833; 836; 839; 842; 845; 848; 851; 854; 857; 860; 863; 866; 869; 872; 875; 880; 881; 891; 892; 893; 896; 898; 900; 902; 903; 905; 907; 909; 911; 913; 915; 917; 919; 921; 923; 924; 926; 927; 928; 931; 933; 935; 937; 939; 941/1; 941/2; 941/3; 941/4; 941/5; 941/6; 941/7; 941/8; 941/9; 941/10; 941/11; 942; 952; 953.		
<b>Działania związane z ochroną czynną</b>						
<b>A2</b>	Koszenie/ścianie z wywiezieniem biomasy (działanie fakultatywne <sup>1)</sup> ).	Zabieg koszenia przeprowadzać w terminie od 15 września do 30 października; od środka na zewnątrz powierzchni. Minimum 30% rocznie (optymalnie 50%), w każdym roku na innej powierzchni; koszenie na wysokości ok. 10-15 cm lub prowadzić użytkowanie zgodnie z wymogami pakietu rolnośrodowiskowego, ukierunkowanego na ochronę siedliska 6410.	Działki ewidencyjne jak wyżej.	Działanie coroczne.	Właściciel lub wykonujący prawa właścicielskie na podstawie zobowiązania podjętego w związku z korzystaniem z programów wsparcia z tytułu obniżenia dochodowości albo na podstawie porozumienia zawartego z organem sprawującym nadzór nad obszarem Natura 2000.	

	<b>A11</b>	Ograniczenie ekspansji trzciny, z wywiezieniem biomasy (działanie fakultatywne <sup>1)</sup> ).	Koszenie najsilniej zarośniętych trzciną płatów siedliska dwa pokosy w roku (w okresie maj/czerwiec i wrzesień /październik), dwukrotnie na tych samych powierzchniach, do czasu jej wyeliminowania lub osiągnięcia zwarcia nie przekraczającego 20% lub prowadzić użytkowanie zgodnie z wymogami pakietu rolnośrodowiskowego, ukierunkowanego na ochronę siedliska 6410.	Działki ewidencyjne jak wyżej.	Działanie coroczne.	Właściciel lub wykonujący prawa właścicielskie na podstawie zobowiązania podjętego w związku z korzystaniem z programów wsparcia z tytułu obniżenia dochodowości albo na podstawie porozumienia zawartego z organem sprawującym nadzór nad obszarem Natura 2000.
	<b>A3</b>	Wycinanie drzew i krzewów z wywiezieniem biomasy (działanie fakultatywne <sup>1)</sup> ).	Wycinka przy lub poniżej szyi korzeniowej pomiędzy 16 października a końcem lutego. Dopuszcza się pozostawienie pojedynczych rozproszonych drzew i krzewów (w tym kęp), jednak nie więcej niż 10% powierzchni działki.	Działki ewidencyjne jak wyżej.	Działanie coroczne do czasu odsłonięcia powierzchni.	Właściciel lub wykonujący prawa właścicielskie na podstawie porozumienia zawartego z organem sprawującym nadzór nad obszarem Natura 2000.
	<b>A4</b>	Wypas (działanie fakultatywne <sup>1)</sup> ).	Wypas zwierzętami gospodarskimi – wskazane bydło, owce, kozy obsada do 0,36 i obciążenie do 4 DJP/ha/rok. Na ok. 30 % powierzchni rocznie. Na innych powierzchniach niż	Działki ewidencyjne jak wyżej.	Działanie coroczne.	Właściciel lub wykonujący prawa właścicielskie na podstawie zobowiązania podjętego w związku z korzystaniem z programów wsparcia z tytułu obniżenia dochodowości albo na podstawie porozumienia zawartego z organem sprawującym nadzór

			zabieg koszenie/ścińnianie z wywiezieniem biomasy (w danym roku) lub prowadzić użytkowanie zgodnie z wymogami pakietu rolnośrodowiskowego, ukierunkowanego na ochronę siedliska 6410.			nad obszarem Natura 2000.
<b>Działania dotyczące monitoringu stanu przedmiotów ochrony oraz monitoringu realizacji celów działań ochronnych</b>						
	<b>C1</b>	Ocena stanu zachowania przedmiotów ochrony.	Zgodnie z obowiązującą metodyką.	Obręb Zbrojów: 567; 817.	W 4 i 8 roku od wejścia w życie zarządzenia.	Sprawujący nadzór nad obszarem Natura 2000.
<b>6510</b> Niżowe i górskie świeże łąki użytkowane ekstensywnie ( <i>Arrhenatherion elatioris</i> )  <i>Działań ochronnych dla tego siedliska nie należy wykonywać, jeśli wskazane są już w danej lokalizacji działania dla innego przedmiotu ochrony.</i>	<b>Działania związane z utrzymaniem lub modyfikacją metod gospodarowania</b>					
	<b>B2</b>	Zachowanie siedliska przyrodniczego stanowiącego przedmiot ochrony (działanie obligatoryjne <sup>1)</sup> ).	Ekstensywne użytkowanie kośne, kośno-pastwiskowe, pastwiskowe.	Obręb Długojów: 119; 122; 123; 124; 125; 126; 127; 128; 129; 130; 132/2; 150; 151; 153; 154; 155; 156; 174; 175; Obręb Malmurzyn: 126/3; 126/4; 128/3; 128/4; 130/4; 131; 132; 133; 134.	Działanie coroczne.	Właściciel lub wykonujący prawa właścicielskie.
	<b>Działania związane z ochroną czynną</b>					
	<b>A2</b>	Koszenie/ścińnianie z wywiezieniem biomasy (działanie fakultatywne <sup>1)</sup> ).	Zabieg koszenia przeprowadzać w terminie od 15 czerwca do 30 września; od środka na zewnątrz powierzchni. Minimum 50% rocznie (optymalnie 90% - w tym przypadku z pozostawieniem pasów	Działki ewidencyjne jak wyżej.	Działanie coroczne.	Właściciel lub wykonujący prawa właścicielskie na podstawie zobowiązania podjętego w związku z korzystaniem z programów wsparcia z tytułu obniżenia dochodowości albo na podstawie porozumienia zawartego z organem sprawującym nadzór

			runi ok. 10%) w każdym roku na innej powierzchni; koszenie na wysokości 10 - 15 cm. Nie częściej niż dwa pokosy w roku lub prowadzić użytkowanie zgodnie z wymogami pakietu rolnośrodowiskowego, ukierunkowanego na ochronę siedliska 6510.			nad obszarem Natura 2000.
<b>A11</b>	Ograniczenie ekspansji trzciny, z wywiezieniem biomasy (działanie fakultatywne <sup>1)</sup> ).	Koszenie najsilniej zarośniętych trzciną płatów siedliska – dwa pokosy w roku w okresie maj/czerwiec i wrzesień /październik, dwukrotnie na tych samych powierzchniach do czasu wyeliminowania trzciny lub osiągnięcia zwarcia nie przekraczającego 20% lub prowadzić użytkowanie zgodnie z wymogami pakietu rolnośrodowiskowego, ukierunkowanego na ochronę siedliska 6510.	Działki ewidencyjne jak wyżej.	Działanie coroczne.	Właściciel lub wykonujący prawa właścicielskie na podstawie zobowiązania podjętego w związku z korzystaniem z programów wsparcia z tytułu obniżenia dochodowości albo na podstawie porozumienia zawartego z organem sprawującym nadzór nad obszarem Natura 2000.	
<b>A3</b>	Wycinanie drzew i krzewów z wywiezieniem biomasy (działanie fakultatywne <sup>1)</sup> ).	Wycinka przy lub poniżej szyi korzeniowej pomiędzy 16 października a końcem lutego. Dopuszcza się pozostawienie pojedynczych rozproszonych drzew	Działki ewidencyjne jak wyżej.	Działanie coroczne.	Właściciel lub wykonujący prawa właścicielskie na podstawie porozumienia zawartego z organem sprawującym nadzór nad obszarem Natura 2000.	

			i krzewów (w tym kęp), jednak nie więcej niż na 10% powierzchni działki.			
	<b>A4</b>	Wypas (działanie fakultatywne <sup>1)</sup> ).	Wypas zwierzętami gospodarskimi od 15 lipca do 15 października – prowadzony zamiast drugiego pokosu, spasanie powierzchni obsadą do 1 i obciążeniem do 10 DJP/ha/rok. Po zakończeniu wypasu wykosić niedojady. Dopuszcza się wypas po drugim koszeniu oraz wypas całoroczny, na całej działce ale nie częściej niż raz na 3 lata lub prowadzić użytkowanie zgodnie z wymogami pakietu rolnośrodowiskowego, ukierunkowanego na ochronę siedliska 6510.	Działki ewidencyjne jak wyżej.	Działanie coroczne.	Właściciel lub wykonujący prawa właścicielskie na podstawie zobowiązania podjętego w związku z korzystaniem z programów wsparcia z tytułu obniżenia dochodowości albo na podstawie porozumienia zawartego z organem sprawującym nadzór nad obszarem Natura 2000.
<b>Działania dotyczące monitoringu stanu przedmiotów ochrony oraz monitoringu realizacji celów działań ochronnych</b>						
	<b>C1</b>	Ocena stanu zachowania przedmiotów ochrony.	Zgodnie z obowiązującą metodyką.	Punkty monitoringu zostaną wyznaczone w trakcie pierwszego monitoringu po ogólnej lustracji płątów siedliska.	W 5 i 10 roku od wejścia w życie zarządzenia.	Sprawujący nadzór nad obszarem Natura 2000.
<b>*7110</b> Torfowisko wysokie z roślinnością torfotwórczą (żywe)	<b>Działania związane z utrzymaniem lub modyfikacją metod gospodarowania</b>					
	<b>B2</b>	Zachowanie siedliska przyrodniczego stanowiącego	W szczególności poprzez odstępianie od osuszania.	Nadleśnictwo Suchedniów, Obręb Bliżyn: 49l; 61d.	Działanie coroczne.	Właściwy terytorialnie Nadleśniczy.



		przedmiot ochrony.				
<b>Działania związane z ochroną czynną</b>						
<b>A3</b>	Wycinanie drzew i krzewów z wywiezieniem biomasy.	Wycinka przy lub poniżej szyi korzeniowej pomiędzy 16 października a końcem lutego. Sukcesywnie po ok. 30% powierzchni na rok na najbardziej zarośniętych powierzchniach siedliska.	Działki ewidencyjne jak wyżej.	Działanie coroczne do czasu odsłonięcia powierzchni.	Właściwy terytorialnie Nadleśniczy.	
<b>Działania dotyczące monitoringu stanu przedmiotów ochrony oraz monitoringu realizacji celów działań ochronnych</b>						
<b>C1</b>	Ocena stanu zachowania przedmiotów ochrony.	Zgodnie z obowiązującą metodyką.	Nadleśnictwo Suchedniów, Obręb Bliżyn: 49l.	W 4 i 8 roku od wejścia w życie zarządzenia.	Sprawujący nadzór nad obszarem Natura 2000.	
<b>7140</b> Torfowiska przejściowe i trzęsawiska (przeważnie z roślinnością z <i>Scheuchzerio-Caricetea</i> )	<b>Działania związane z utrzymaniem lub modyfikacją metod gospodarowania</b>					
	<b>B2</b>	Zachowanie siedliska przyrodniczego stanowiącego przedmiot ochrony (działanie obligatoryjne <sup>1)</sup> ).	Ekstensywne użytkowanie kośne.	Nadleśnictwo Suchedniów, Obręb Bliżyn: 49k; 130n; 131l; 131n; 153f; 153g; 154a; 154b; 173a; 173c; 173m; 174a; 174b; 174l; 199d.	Działanie coroczne.	Właściwy terytorialnie Nadleśniczy.
	<b>Działania związane z ochroną czynną</b>					
<b>A3</b>	Wycinanie drzew i krzewów z wywiezieniem biomasy (działanie	Wycinka przy lub poniżej szyi korzeniowej. Wykonanie pomiędzy 16 października a końcem lutego.	Wydzielenia jak wyżej.	Działanie coroczne do czasu okrzewienia powierzchni.	Właściwy terytorialnie Nadleśniczy.	

		fakultatywne <sup>1)</sup> ).				
<b>Działania dotyczące monitoringu stanu przedmiotów ochrony oraz monitoringu realizacji celów działań ochronnych</b>						
	<b>C1</b>	Ocena stanu zachowania przedmiotów ochrony.	Zgodnie z obowiązującą metodyką.	Nadleśnictwo Suchedniów, Obręb Bliżyn: 49k; 173a; 173c; 173m; 199d.	W 4 i 8 roku od wejścia w życie zarządzenia.	Sprawujący nadzór nad obszarem Natura 2000.
<b>9110</b> Kwaśne buczyny ( <i>Luzulo-Fagetum</i> )	<b>Działania związane z utrzymaniem lub modyfikacją metod gospodarowania</b>					
	<b>B3a</b>	Wskazania do prowadzenia gospodarki leśnej.	Odstąpienie od wykonania cięć rębnych w siedlisku przyrodniczym z wyjątkiem rębni IVa i IVd o intensywności cięcia 10-15% stanu wyjściowego (zadrzewienie 0.8-1.0) na 10–lecie lub redukcja zadrzewienia o 0.1-0.2. W ramach prowadzonych cięć rębnych pozostawiać w formie pojedynczych drzew, grup i kęp drzew starych, w tym drzew o pierśnicy ponad 40 cm na powierzchni 5-10% powierzchni manipulacyjnej.	Nadleśnictwo Kielce, Obręb Kielce: 156a; 156c; 157f; 158a.	Działanie coroczne.	Właściwy terytorialnie Nadleśniczy.
	<b>B3b</b>	Wskazania do prowadzenia gospodarki leśnej.	1. Podczas wykonywania cięć w siedlisku przyrodniczym nie usuwać części drzew o średnicy	Nadleśnictwo Suchedniów, Obręb Bliżyn: 214d; Nadleśnictwo Kielce, Obręb Kielce: 148b; 149a; 149b; 156b; Nadleśnictwo Zagnańsk, Obręb	Działanie coroczne.	Właściwy terytorialnie Nadleśniczy.

			<p>przekraczającej 40 cm pierśnicy, pozostawiać drzewa pojedynczo i grupowo, w tym również drzewa martwe, złomy i wywroty.</p> <p>2. Pozostawiać w ekosystemach leśnych drzewa opanowane przez owady (kambiofagi - tzw. posusz czynny), z wyjątkiem konieczności podjęcia działań ochrony lasu w przypadku wydzielania się posuszu w danym wydzieleniu z natężeniem odpowiadającym III lub IV klasie wskaźnika NPC.</p> <p>3. Pozostawiać w ekosystemie leśnym do 10% (łącznie z posuszem czynnym) posuszu jałowego (nie zasiedlonego lub opuszczonego przez kambiofagi) oraz złomów i wywrotów nie zasiedlonych lub opuszczonych przez kambiofagi..</p>	Samsonów: 98a; 98b; 99a; 99b; 99c; 112b; 113b; 114a; 114b; 114c; 128a; 128b; 129a; 129c; 130a; 131a; 131b; 131c; 143a; 143b; 143c; 144a; 144b; 145a; 146a; 146b; 146c; 147a; 151a; 151b; 151c; 151d; 152a; 152b; 152c; 152d; 152f; 152g; 152h.		
	<b>B5</b>	Zoptymalizowana nie szlaków zrywkowych w układzie	Zgodnie z zasadami gospodarowania w lasach i pozyskiwania drewna wyznaczyć drogi i szlaki	Wydzielenia leśne j.w	W razie potrzeb	Właściwy terytorialnie Nadleśniczy.

		przestrzennymi i czasowym	zrywkowe w sposób, który spowoduje przekształcenie gleb w lesie (głębokie koleiny)			
<b>Działania dotyczące monitoringu stanu przedmiotów ochrony oraz monitoringu realizacji celów działań ochronnych</b>						
<b>C1</b>	Ocena stanu zachowania przedmiotów ochrony.	Zgodnie z obowiązującą metodyką.	Punkty monitoringu zostaną wyznaczone w trakcie pierwszego monitoringu po ogólnej lustracji płatów siedliska.	W 6 roku od wejścia w życie zarządzenia.	Sprawujący nadzór nad obszarem Natura 2000.	
<b>Działania związane z uzupełnieniem stanu wiedzy</b>						
<b>D1</b>	Weryfikacja terenowa i uzupełnienie stanu wiedzy.	Weryfikacja rozmieszczenia oraz stanu zachowania siedliska.	Nadleśnictwo Suchedniów, Obręb Bliżyn: 117c; 117b; 190a; 191a; 214c; 216a; 183c; 183f; 184a; 184b; 184f; 185f; 185h; 205a; 205g; 205h. Nadleśnictwo Suchedniów, Obręb Suchedniów: 62j; 67a; 68a; 68b; 68c; 88c; 88d; 88a; 88b; 88f.	Do 5 lat od wejścia w życie zarządzenia.	Sprawujący nadzór nad obszarem Natura 2000 lub właściwy terytorialnie Nadleśniczy na podstawie porozumienia zawartego z organem sprawującym nadzór nad obszarem Natura 2000.	
<b>9130</b> Żyzne buczyny ( <i>Dentario glandulosae-Fagenion</i> , <i>Galio odorati-Fagenion</i> )	<b>Działania związane z utrzymaniem lub modyfikacją metod gospodarowania</b>					
	<b>B3a</b>	Wskazania do prowadzenia gospodarki leśnej.	Wstrzymanie wykonania cięć rębnych w siedlisku przyrodniczym z wyjątkiem rębni IVa i IVd o intensywności cięcia 10-15% stanu wyjściowego (zadrzewienie 0.8-1.0) na 10-lecie lub redukcja zadrzewienia o 0.1-0.2. W ramach prowadzonych cięć rębnych pozostawić	Nadleśnictwo Kielce, Obręb Snochowice: 2f; Nadleśnictwo Suchedniów, Obręb Suchedniów: 97f; 104c.	Działanie coroczne.	Właściwy terytorialnie Nadleśniczy.

			w formie pojedynczych drzew, grup i kęp drzew starych, w tym drzew o pierśnicy ponad 40 cm na powierzchni 5-10% powierzchni manipulacyjnej.			
	<b>B3b</b>	Wskazania do prowadzenia gospodarki leśnej.	<p>1. Podczas wykonywania cięć w siedlisku przyrodniczym nie usuwać części drzew o średnicy przekraczającej 40 cm pierśnicy, pozostawiać drzewa pojedynczo i grupowo, w tym również drzewa martwe, złomy i wywroty.</p> <p>2. Pozostawiać w ekosystemach leśnych drzewa opanowane przez owady (kambiofagi - tzw. posusz czynny), z wyjątkiem konieczności podjęcia działań ochrony lasu w przypadku wydzielania się posuszu w danym wydzieleniu z natężeniem odpowiadającym III lub IV klasie wskaźnika NPC.</p> <p>3. Pozostawiać w ekosystemie leśnym do 10% (łącznie z posuszem czynnym) posuszu</p>	Nadleśnictwo Suchedniów, Obręb Suchedniów: 57d; 57f; 58b; 58c; 77a; 78f; 79b.	Działanie coroczne.	Właściwy terytorialnie Nadleśniczy.

			jałowego (nie zasiedlonego lub opuszczonego przez kambiofagi) oraz złomów i wywrotów nie zasiedlonych lub opuszczonych przez kambiofagi..			
<b>B3c</b>	Wskazania do prowadzenia gospodarki leśnej.	<p>1. Podczas wykonywania cięć w siedlisku przyrodniczym nie usuwać części drzew o średnicy przekraczającej 40 cm pierśnicy, pozostawiać drzewa pojedynczo i grupowo, w tym również drzewa martwe, złomy i wywroty.</p> <p>2. Pozostawiać w ekosystemach leśnych drzewa opanowane przez owady (kambiofagi - tzw. posusz czynny), z wyjątkiem konieczności podjęcia działań ochrony lasu w przypadku wydzielania się posuszu w danym wydzieleniu z natężeniem odpowiadającym III lub IV klasie wskaźnika NPC.</p> <p>3. Pozostawiać w ekosystemie leśnym do 10% (łącznie z posuszem</p>	Nadleśnictwo Suchedniów, Obręb Bliżyn: 208b.	Działanie coroczne.	Właściwy terytorialnie Nadleśniczy.	

			<p>czynnym) posuszu jałowego (nie zasiedlonego lub opuszczonego przez kambiofagi) oraz złomów i wywrotów nie zasiedlonych lub opuszczonych przez kambiofagi.</p> <p>Powyższe zasady nie dotyczą:</p> <ul style="list-style-type: none"> <li>- usuwania zagrożeń zdrowia i życia ludzi, zagrożenia mienia,</li> <li>- prowadzenia akcji ratowniczej i wykonywania zadań z zakresu ochrony przeciwpożarowej obszarów leśnych,</li> <li>- cięć realizowanych z powodu konieczności wykonania obowiązków nadleśniczego określonych w art. 10 ustawy o lasach.</li> </ul>			
	<b>B5</b>	Zoptymalizowanie szlaków zrywkowych w układzie przestrzennymi i czasowym	Zgodnie z zasadami gospodarowania w lasach i pozyskiwania drewna wyznaczyć drogi i szlaki zrywkowe w sposób, który spowoduje najmniejsze przekształcenie gleb w lesie (głębokie koleiny)	Wydzielenia leśne j.w	W razie potrzeb	Właściwy terytorialnie Nadleśniczy.

<b>Działania dotyczące monitoringu stanu przedmiotów ochrony oraz monitoringu realizacji celów działań ochronnych</b>					
<b>C1</b>	Ocena stanu zachowania przedmiotów ochrony.	Zgodnie z obowiązującą metodyką.	Punkty monitoringu zostaną wyznaczone w trakcie pierwszego monitoringu po ogólnej lustracji płatów siedliska.	W 6 roku od wejścia w życie zarządzenia.	Sprawujący nadzór nad obszarem Natura 2000.
<b>Działania związane z uzupełnieniem stanu wiedzy</b>					
<b>D1</b>	Weryfikacja terenowa i uzupełnienie stanu wiedzy.	Weryfikacja rozmieszczenia oraz stanu zachowania siedliska.	Nadleśnictwo Suchedniów, Obręb Bliżyn: 116g; 116j; 117a; 182j; 182k; 184c; 184d; 184g; 205b; 205c; 206g; 207a; 207b; 207c; 208a; 208c; 208d; 209a; 209b; 209c; 209d; Nadleśnictwo Suchedniów, Obręb Suchedniów: 56f; 57a; 57b; 57c; 58a; 59a; 59b; 59c; 59d; 59f; 60a; 60b; 60c; 61a; 61b; 61c; 61d; 61f; 61i; 61j; 62a; 62g; 62h; 62i; 75b; 76a; 76b; 76c; 76d; 76f; 76g; 76h; 77b; 77c; 77d; 78a; 78b; 78c; 78d; 79a; 79c; 79d; 80b; 80c; 81a; 94b; 94d; 94f; 94g; 95a; 95b; 96a; 96b; 96c; 97a; 97b; 97c; 97d; 97g; 98b; 105a; 105b; 105c; 106a; 106b; 106c; 106g; 106o; 106p.	Do 5 lat od wejścia w życie zarządzenia.	Sprawujący nadzór nad obszarem Natura 2000 lub właściwy terytorialnie Nadleśniczy na podstawie porozumienia zawartego z organem sprawującym nadzór nad obszarem Natura 2000.
<b>9170</b> Grąd środkowoeuropejski i subkontynentalny ( <i>Galio-Carpinetum</i> , <i>Tilio-Carpinetum</i> )	<b>Działania związane z utrzymaniem lub modyfikacją metod gospodarowania</b>				
	<b>B3a</b>	Wskazania do prowadzenia gospodarki leśnej.	Wstrzymanie wykonania cięć rębnych w siedlisku przyrodniczym z wyjątkiem rębni IVa i IVd o intensywności cięcia 10-15% stanu	Nadleśnictwo Suchedniów, Obręb Bliżyn: 115l; 158k; 192c; Nadleśnictwo Kielce, Obręb Kielce: 158d; 158g; Nadleśnictwo Suchedniów, Obręb Suchedniów: 94c; 103d.	Działanie coroczne.



			<p>wyjściowego (zadrzewienie 0.8-1.0) na 10–lecie lub redukcja zadrzewienia o 0.1-0.2. W ramach prowadzonych cięć rębnych pozostawić w formie pojedynczych drzew, grup i kęp drzew starych, w tym drzew o pierśnicy ponad 40 cm na powierzchni 5-10% powierzchni manipulacyjnej.</p>			
	<b>B3b</b>	Wskazania do prowadzenia gospodarki leśnej.	<p>Gospodarka leśna na siedliskach przyrodniczych chronionych powinna być prowadzona z uwzględnieniem poniższych kierunkowych zasad:</p> <p>1. Podczas wykonywania cięć nie usuwać części drzew o średnicy przekraczającej 40 cm pierśnicy, pozostawiać drzewa pojedynczo i grupowo, w tym również drzewa martwe, złomy i wywroty.</p> <p>2. Pozostawiać w ekosystemach leśnych drzewa opanowane przez owady (kambiofagi - tzw. posusz czynny),</p>	<p>Nadleśnictwo Suchedniów, Obręb Bliżyn: 116n; 158g; Kielce: 148f; 148g; 148i; 149g; 157c; Nadleśnictwo Suchedniów, Obręb Suchedniów: 104b.</p>	Działanie coroczne.	Właściwy terytorialnie Nadleśniczy.

			z wyjątkiem konieczności podjęcia działań ochrony lasu w przypadku wydzielania się posuszu w danym wydzieleniu z natężeniem odpowiadającym III lub IV klasie wskaźnika NPC.			
			3. Pozostawiać w ekosystemie leśnym do 10% masy wydzielającego się posuszu jałowego i posuszu czynnego oraz złomów i wywrotów nie zasiedlonych lub opuszczonych przez kambiofagi.			
<b>B5</b>	Zoptymalizowane szlaki zrywkowych w układzie przestrzennymi i czasowym	Zgodnie z zasadami gospodarowania w lasach i pozyskiwania drewna wyznaczyć drogi i szlaki zrywkowe w sposób, który spowoduje najmniejsze przekształcenie gleb w lesie (głębokie koleiny)	Wydzielenia leśne j.w	W razie potrzeb	Właściwy terytorialnie Nadleśniczy.	
<b>Działania dotyczące monitoringu stanu przedmiotów ochrony oraz monitoringu realizacji celów działań ochronnych</b>						
<b>C1</b>	Ocena stanu zachowania przedmiotów ochrony.	Zgodnie z obowiązującą metodyką.	Punkty monitoringu zostaną wyznaczone w trakcie pierwszego monitoringu po ogólnej lustracji płatów siedliska.	W 6 roku od wejścia w życie zarządzenia.	Sprawujący nadzór nad obszarem Natura 2000.	
<b>Działania związane z uzupełnieniem stanu wiedzy</b>						

	<b>D1</b>	Weryfikacja terenowa i uzupełnienie stanu wiedzy.	Weryfikacja rozmieszczenia oraz stanu zachowania siedliska.	Nadleśnictwo Suchedniów, Obręb Bliżyn: 115a; 115b; 115f; 115h; 115k; 115i; 115j; 116k; 116m; 116o; 116p; 136b; 156a; 156b; 156f; 156g; 156h; 156j; 156i; 156m; 156k; 156l; 157a; 157h; 157i; 157j; 157k; 157l; 157m; 158h; 158i; 158j; 158l; 159c; 159f; 159g; 159i; 160a; 160f; 160h; 168c; 167h; 180a; 180c; 181a; 181b; 181c; 181f; 182a; 182b; 182c; 182d; 182f; 182g; 182h; 182i; 182l; 182m; 183a; 183b; 190b; 192b; 192d; 193c; 194d; 194f; 194g; 214b; 215a; 215b; 215c; 216b; 218a; 218b; 218c; 218d; 218f; 218g; Nadleśnictwo Suchedniów, Obręb Suchedniów: 94a; 103a; 103b; 106h; 106i; 106j; 106m.	Do 5 lat od wejścia w życie zarządzenia.	Sprawujący nadzór nad obszarem Natura 2000 lub właściwy terytorialnie Nadleśniczy na podstawie porozumienia zawartego z organem sprawującym nadzór nad obszarem Natura 2000.
<b>91P0</b> Wyżyny jodłowy bór mieszany ( <i>Abietetum polonicum</i> )	<b>Działania związane z utrzymaniem lub modyfikacją metod gospodarowania</b>					
	<b>B3a</b>	Wskazania do prowadzenia gospodarki leśnej.	Wstrzymanie wykonania cięć rębnych w siedlisku przyrodniczym z wyjątkiem rębni IVa i IVd o intensywności cięcia 10-15% stanu wyjściowego (zadrzewienie 0.8-1.0) na 10-lecie lub redukcja zadrzewienia o 0.1-0.2. W ramach prowadzonych cięć rębnych pozostawić w formie pojedynczych drzew, grup i kęp drzew	Nadleśnictwo Suchedniów, Obręb Bliżyn: 168a; 180b; 193a; 193b; 211j; 212b; 135f; 154j; Nadleśnictwo Suchedniów, Obręb Suchedniów: 55d; 111k; 112b.	Działanie coroczne.	Właściwy terytorialnie Nadleśniczy.

		<p>starych, w tym drzew o pierśnicy ponad 40 cm na powierzchni 5-10% powierzchni manipulacyjnej.</p> <p>Na siedlisku kluczowym 91P0 wyżynny jodłowy bór mieszany (<i>Abietetum polonicum</i>) w ramach prowadzonych cięć rębnych pozostawiać w formie pojedynczych drzew, grup lub kęp drzewa o pierśnicy mierzonej w korze ponad 40 cm, o łącznej miąższości drzew pozostawionych stanowiącej co najmniej 10 % łącznego zapasu drzewostanu podanego w opisie taksacyjnym. W przypadku, gdy łączna miąższość drzew o pierśnicy ponad 40 cm w wydzieleniu nie przekracza przed wykonaniem cięcia 10 % łącznego zapasu drzewostanu należy pozostawić wszystkie takie drzewa.</p> <p>Powyższe nie dotyczy: - cięć wykonanych do dnia ustanowienia planu</p>			
--	--	--------------------------------------------------------------------------------------------------------------------------------------------------------------------------------------------------------------------------------------------------------------------------------------------------------------------------------------------------------------------------------------------------------------------------------------------------------------------------------------------------------------------------------------------------------------------------------------------------------------------------------------------------------------------------------------------------------------------------------------------------------------	--	--	--

			<p>zadań ochronnych dla obszaru.</p> <p>-usuwania zagrożeń zdrowia i życia ludzi, zagrożenia mienia oraz prowadzenia akcji ratowniczej i wykonywania zadań z zakresu ochrony przeciwpożarowej obszarów leśnych.</p> <p>-cięć realizowanych z powodu konieczności wykonania obowiązków nadleśniczego określonych w art. 10 ustawy o lasach.</p>			
	<b>B3b</b>	Wskazania do prowadzenia gospodarki leśnej.	<p>Gospodarka leśna na siedliskach przyrodniczych chronionych powinna być prowadzona z uwzględnieniem poniższych kierunkowych zasad:</p> <p>1. Podczas wykonywania cięć nie usuwać części drzew o średnicy przekraczającej 40 cm pierśnicy, pozostawiać drzewa pojedynczo i grupowo, w tym również drzewa martwe, złomy i wywroty.</p> <p>2. Pozostawiać</p>	Nadleśnictwo Suchedniów, Obręb Bliżyn: 145b; 190c; Nadleśnictwo Suchedniów, Obręb Suchedniów: 55c.	Działanie coroczne.	Właściwy terytorialnie Nadleśniczy.

		<p>w ekosystemach leśnych drzewa opanowane przez owady (kambiofagi - tzw. posusz czynny), z wyjątkiem konieczności podjęcia działań ochrony lasu w przypadku wydzielania się posuszu w danym wydzieleniu z natężeniem odpowiadającym III lub IV klasie wskaźnika NPC.</p> <p>3. Pozostawić w ekosystemie leśnym do 10% masy wydzielającego się posuszu jałowego i posuszu czynnego oraz złomów i wywrotów nie zasiedlonych lub opuszczonych przez kambiofagi.</p> <p>4. Wykonywanie na siedlisku kluczowym 91P0 wyżynny jodłowy bór mieszany (<i>Abietetum polonicum</i>) planowanych w planie urządzania lasu cięć przedrębnych w formie trzebieży, w tym trzebieży przekształceniowej połączonej w miarę możliwości z czyszczeniami późnymi</p>			
--	--	---------------------------------------------------------------------------------------------------------------------------------------------------------------------------------------------------------------------------------------------------------------------------------------------------------------------------------------------------------------------------------------------------------------------------------------------------------------------------------------------------------------------------------------------------------------------------------------------------------------------------------------------------------------------------------------------------------------------------------------------------	--	--	--

			<p>z przestrzeganiem następujących dodatkowych zasad:</p> <ul style="list-style-type: none"><li>- celem cięcia jest zróżnicowanie struktury drzewostanu w kierunku struktury przerębowej,</li><li>- cięcia należy prowadzić we wszystkich warstwach drzewostanu oszczędzając jodłę w pierwszym piętrze dążąc do zwiększenia udziału miąższości drzew jodłowych w wieku powyżej 100 lat w ogólnej miąższości drzewostanu do co najmniej 20 % ,</li><li>- ograniczyć usuwanie z ekosystemów leśnych martwych drzew o średnicy powyżej 10 cm, dążąc do zwiększenia ich ilości do co najmniej 10 % zapasu drzewostanu,</li><li>- podczas wykonywania czyszczeń późnych ograniczyć w miarę możliwości procent pokrycia wydzielenia bukiem w odnowieniach do co najwyżej 25 %.</li></ul> <p>Powyższe zasady nie dotyczą:</p> <ul style="list-style-type: none"><li>- usuwania zagrożeń</li></ul>			
--	--	--	--------------------------------------------------------------------------------------------------------------------------------------------------------------------------------------------------------------------------------------------------------------------------------------------------------------------------------------------------------------------------------------------------------------------------------------------------------------------------------------------------------------------------------------------------------------------------------------------------------------------------------------------------------------------------------------------------------------------------------------------------------------------------------------------------------------------------------------------------------------------------------------------	--	--	--

			zdrowia i życia ludzi, zagrożenia mienia, - prowadzenia akcji ratowniczej i wykonywania zadań z zakresu ochrony przeciwpożarowej obszarów leśnych, - cięć realizowanych z powodu konieczności wykonania obowiązków nadleśniczego określonych w art. 10 ustawy o lasach.			
<b>B5</b>	Zoptymalizowa nie szlaków zrywkowych w układzie przestrzennymi i czasowym	Zgodnie z zasadami gospodarowania w lasach i pozyskiwania drewna wyznaczyć drogi i szlaki zrywkowe w sposób, który spowoduje najmniejsze przekształcenie gleb w lesie (głębokie koleiny)	Wydzielenia leśne j.w	W razie potrzeb	Właściwy terytorialnie Nadleśniczy.	
<b>Działania dotyczące monitoringu stanu przedmiotów ochrony oraz monitoringu realizacji celów działań ochronnych</b>						
<b>C1</b>	Ocena stanu zachowania przedmiotów ochrony.	Zgodnie z obowiązującą metodyką.	Punkty monitoringu zostaną wyznaczone w trakcie pierwszego monitoringu po ogólnej lustracji płatów siedliska.	W 6 roku od wejścia w życie zarządzenia.	Sprawujący nadzór nad obszarem Natura 2000.	
<b>Działania związane z uzupełnieniem stanu wiedzy</b>						
<b>D1</b>	Weryfikacja terenowa i uzupełnienie	Weryfikacja rozmieszczenia oraz stanu zachowania siedliska.	Nadleśnictwo Suchedniów, Obręb Bliżyn: 95f; 95i; 95g; 95h; 96f; 96g; 126a; 126b; 126d;	Do 5 lat od wejścia w życie	Sprawujący nadzór nad obszarem Natura 2000 lub właściwy terytorialnie Nadleśniczy na	



		stanu wiedzy.		126f; 127a; 127b; 135a; 135b; 135c; 135d; 135h; 136a; 138a; 138b; 138c; 138f; 153d; 154n; 154r; 157f; 158d; 158f; 159a; 159b; 160a; 160d; 160l; 161a; 161b; 161c; 161d; 161f; 166f; 166h; 167a; 167b; 167c; 168b; 169a; 180d; 180f; 180g; 181d; 185c; 185g; 186c; 191b; 191c; 192a; 205a; 205d; 205f; 205i; 205k; 206a; 206c; 206f; 210g; 211b; 211h; 211i; 212d; 212f; 213b; 217a; 217b; 218a; Nadleśnictwo Suchedniów, Obręb Suchedniów: 55b; 55f; 56c; 56d; 68d; 68f; 68g; 69f; 84a; 84b; 84c; 84d; 85a; 85b; 85c; 85d; 85f; 85g; 85h; 85j; 86a; 86b; 86d; 88a; 88b; 110c; 110d; 110f; 111d; 111f; 111i.	zarządzenia.	podstawie porozumienia zawartego z organem sprawującym nadzór nad obszarem Natura 2000.
*91D0 Bory i lasy bagienne ( <i>Vaccinio uliginosi-Betuletum pubescentis</i> , <i>Vaccinio uliginosi-Pinetum</i> , <i>Pino mugo-Sphagnetum</i> , <i>Sphagno girgenshonii-Picetum</i> ) i	<b>Działania związane z utrzymaniem lub modyfikacją metod gospodarowania</b>					
	<b>B1</b>	Zaniechanie prowadzenia rębni.	W siedlisku i w promieniu do 20 m od jego granic.	Nadleśnictwo Suchedniów, Obręb Bliżyn: 39f; 39g; 42h; 43k; 44j; 54l; 55x; 56h; 99b; 123g.	Działanie coroczne.	Właściwy terytorialnie Nadleśniczy.
	<b>Działania dotyczące monitoringu stanu przedmiotów ochrony oraz monitoringu realizacji celów działań ochronnych</b>					
<b>C1</b>	Ocena stanu zachowania przedmiotów ochrony.	Zgodnie z obowiązującą metodyką.	Punkty monitoringu zostaną wyznaczone w trakcie pierwszego monitoringu po ogólnej lustracji płatów siedliska.	W 4 i 8 roku od wejścia w życie zarządzenia.	Sprawujący nadzór nad obszarem Natura 2000.	

brzozowo-sosnowe bagienne lasy borealne	<b>Działania związane z uzupełnieniem stanu wiedzy</b>					
	<b>D1</b>	Weryfikacja terenowa i uzupełnienie stanu wiedzy.	Weryfikacja rozmieszczenia oraz stanu zachowania siedliska.	Nadleśnictwo Suchedniów, Obręb Bliżyn: 47h; 47i; 61c; 79j; 102l; 130j; 130m; 131f; 131i; 131m; 131o; 131p; 153f; 154b; Obręb Suchedniów: 2857; 2858; 2859; 2860; 2861; 2862; 2863; 2864; 2865; 2866; 2872.	Do 5 lat od wejścia w życie zarządzenia.	Właściwy terytorialnie Nadleśniczy, właściciel lub wykonujący prawa właścicielskie na podstawie porozumienia zawartego z organem sprawującym nadzór nad obszarem Natura 2000.
*91E0 Łęgi wierzbowe topolowe, olszowe i jesionowe ( <i>Salicetum albo-fragilis</i> , <i>Populetum albae</i> , <i>Alnenion glutinoso-incane</i> ) i olsy źródliskowe	<b>Działania związane z utrzymaniem lub modyfikacją metod gospodarowania</b>					
	<b>B6</b>	Gospodarka przerębowa.	Prowadzenie działań mających na celu utrzymanie zwarcia koron w siedlisku przyrodniczym na poziomie min. 70%. Wstrzymanie wykonania zrębów zupełnych, zlokalizowanych bezpośrednio przy źródłiskach, rzekach, jeziorach i wokół drzew matecznych. Na pozostałych obszarach, (nie dotyczy w rezerwatu przyrody „Górna Krasna”), w ramach prowadzonych cięć rębnych pozostawić w formie pojedynczych drzew, grup i kęp drzew starych, w tym drzew o pierśnicy ponad 40 cm na powierzchni 5-10%	Nadleśnictwo Suchedniów, Obręb Bliżyn: 41c; 41m; 41p; 53b; 53l; 90k; 90l; 188f; Nadleśnictwo Suchedniów, Obręb Suchedniów: 73k; 92k; 103f; 104a; 132h; 132i; Nadleśnictwo Zagnańsk, Obręb Samsonów: 7c; 7d; 7g; 12c; 13c; 13d; 13f; 13h; 14a; 20b; 20c; 20f; 21c; 119a; 119b; 119c; 119d; 119g; 120a; 120d; 122b; 122i; 123c; 123f; 123h; 124h; 135b; 135f; 136f; 136j.	Działanie coroczne.	Właściwy terytorialnie Nadleśniczy.

			powierzchni manipulacyjnej. W długofalowym gospodarowaniu dążyć do zastępowania rębni częściowych rębniami stopniowymi z wydłużonym okresem odnawiania.			
<b>B5</b>	Zoptymalizowanie szlaków zrywkowych w układzie przestrzennymi i czasowym	Zgodnie z zasadami gospodarowania w lasach i pozyskiwania drewna wyznaczyć drogi i szlaki zrywkowe w sposób, który spowoduje najmniejsze przekształcenie gleb w lesie (głębokie koleiny)	Wydzielenia leśne j.w	W razie potrzeb	Właściwy terytorialnie Nadleśniczy.	
<b>Działania dotyczące monitoringu stanu przedmiotów ochrony oraz monitoringu realizacji celów działań ochronnych</b>						
<b>C1</b>	Ocena stanu zachowania przedmiotów ochrony.	Zgodnie z obowiązującą metodyką.	Punkty monitoringu zostaną wyznaczone w trakcie pierwszego monitoringu po ogólnej lustracji płatów siedliska.	W 6 roku od wejścia w życie zarządzenia.	Sprawujący nadzór nad obszarem Natura 2000.	
<b>Działania związane z uzupełnieniem stanu wiedzy</b>						
<b>D1</b>	Weryfikacja terenowa i uzupełnienie stanu wiedzy.	Weryfikacja rozmieszczenia oraz stanu zachowania siedliska.	Nadleśnictwo Suchedniów, Obręb Bliżyn: 31f; 42a; 53d; 53j; 62d; 62f; 62i; 62m; 62n; 70b; 70c; 70h; 70l; 70p; 72c; 81l; 86a; 86b; 90g; 90h; 90n; 90o; 90p; 98a; 98c; 98d; 100g; 101f; 101h; 102b; 102c; 111a; 111b; 111c; 111d; 119a; 119b;	Do 5 lat od wejścia w życie zarządzenia.	Właściwy terytorialnie Nadleśniczy, właściciel lub wykonujący prawa właścicielskie na podstawie porozumienia zawartego z organem sprawującym nadzór nad obszarem Natura 2000.	

				119c; 131d; 132a; 132b; 132c; 132d; 132g; 132i; 141f; Obręb Długojów: 110/1, 112/1; Nadleśnictwo Suchedniów, Obręb Suchedniów: 65a;65b; 73c;73l; 83a; 83d; 83c; 92g; 92j; 102d; 104d; 133b; 133c; 133-l; 134b; 134f; 134-g.		
<b>1065</b> <i>Euphydryas</i> ( <i>Eurodryas</i> , <i>Hypodryas</i> ) <i>aurinia</i> Przeplatka aurinia  <i>W przypadku</i> <i>pokrywania się</i> <i>siedliska gatunku</i> <i>z arealem innych</i> <i>przedmiotów</i> <i>ochrony działania</i> <i>dla przeplatki</i> <i>aurinii mają</i> <i>pierwszeństwo.</i>	<b>Działania związane z utrzymaniem lub modyfikacją metod gospodarowania</b>					
	<b>B2</b>	Zachowanie siedliska gatunku stanowiącego przedmiot ochrony w obszarze (działanie obligatoryjne <sup>1)</sup> ).	Użytkowanie kośne, kośno-pastwiskowe, pastwiskowe.	Nadleśnictwo Suchedniów, Obręb Bliżyn: 41n; Obręb Długojów: 1; 2; 3; 4; 6; 7; 8; 9; 11; 12; 13; 14; 15; 16; 17; 18; 19/1; 20/1; 24/1; 25/1; 27/1; 29/1; 31/1; 33/1; 35/1; 37/1; 39/1; 41/1; 43/1; 45/1; 47/1; 49/1; 51/1; 53/1; 56; 57; 58; 79; 80; 81; 82; 83; 84; 85; 86; 87; 112/1; 114/1; 116/1; 120; 121; 156; 157; 158; 159; 160; 174; 218; 219; 222; 223; 224; 225; 226; 227; 228; Obręb Kopcie: 4; 5; 6; 7; 9; 10; 14; 16; 17; 19; 20; 21; 23; 24; 25; 26; 27; 28; 29; 30; 31; 33; 35; 55; 56/3; 66; 73; 74; 75; 79; 81; 84/1; 84/2; 84/3; 86; 87; 88; 89; 90; 91; 92; 96; 111; 112; 119; 120; 121; 125; 126; 127/1; 127/2; 130; 131; 132; 133; 135; 136; 140; 141; 145; 146; 147; 148; 149; 169; Obręb Mokry Bór: 99/1; 104/1; 115; Obręb Niedźwiedź: 69; 97; Obręb Skoki: 209; 210; 211;	Działanie coroczne.	Właściciel lub wykonujący prawa właścicielskie lub właściwy terytorialnie Nadleśniczy.

				212; 213; 292; 294/1; 294/2; Obręb Suchedniów: 1966; 1977; 1978; 1982; 1983; 1984; 1985; 1992; 1993; 1994; 2952; 2953; 2954; 2955; 2956; 2957; 2958; Obręb Szałas: 1; 2; 15; 16; 17; 18/1; 18/4; 19; 29; 31; 32; 33; 34; 215/1; 218/1; 223/1; 227/1; Obręb Zalezianka: 6; 7; 564; 565; 577; 578; 579; 580; 581; 583; 585; 586; 587; 589; 591; 592; 593; 594; 596; 598; 607; 608; 609; 610/3; 631; 632; 638; Obręb Zbrojów: 305; 306; 307; 308; 309; 310; 312; 313; 314; 315; 316; 319/1; 319/2; 320/1; 320/2; 321; 323; 325; 415; 416; 417; 419; 421; 423; 425; 427; 428; 431/1; 432/2; 447; 448; 449; 450; 451; 452; 453; 454; 455; 456; 457; 459; 460; 461; 463; 464; 465; 466; 474; 475; 476; 477; 478; 479; 480; 481; 482; 483; 484; 485; 486; 487; 488; 490; 493; 494; 495; 496; 497; 498; 499; 500; 501/1; 525; 555; 558; 559; 560; 561; 562; 563; 564; 565; 566; 567; 568; 569; 570; 571; 572; 573; 574; 575; 576; 577; 578; 579; 581; 583; 585; 587; 589; 947; 951.		
<b>Działania związane z ochroną czynną</b>						
<b>A2</b>	Koszenie/ścianie z wywiezieniem biomasy	Zabieg koszenia w terminie od 15 września do 30 października,	Działki ewidencyjne i oddziały leśne jak wyżej.	Działanie coroczne.	Właściwy terytorialnie Nadleśniczy, właściciel lub wykonujący prawa właścicielskie na podstawie zobowiązania	

		(działanie fakultatywne <sup>1)</sup> ).	przeprowadzać od środka na zewnątrz powierzchni. Minimum 30% rocznie (optymalnie 50%) w każdym roku na innej powierzchni; koszenie na wysokości ok. 10-15 cm lub prowadzić użytkowanie zgodnie z wymogami pakietu rolnośrodowiskowego, ukierunkowanego na ochronę siedliska 6410.			podjętego w związku z korzystaniem z programów wsparcia z tytułu obniżenia dochodowości albo na podstawie porozumienia zawartego z organem sprawującym nadzór nad obszarem Natura 2000.
	<b>A11</b>	Ograniczenie ekspansji trzciny, z wywiezieniem biomasy (działanie fakultatywne <sup>1)</sup> ).	Koszenie najsilniej zarośniętych trzciną płatów siedliska dwa pokosy w roku (w okresie maj/czerwiec i wrzesień /październik), dwukrotnie na tych samych powierzchniach, do czasu zlikwidowania gatunku lub osiągnięcia zwarcia nie przekraczającego 20% lub prowadzić użytkowanie zgodnie z wymogami pakietu rolnośrodowiskowego, ukierunkowanego na ochronę siedliska 6410.	Działki ewidencyjne i oddziały leśne jak wyżej.	Działanie coroczne.	Właściwy terytorialnie Nadleśniczy, właściciel lub wykonujący prawa właścicielskie lub na podstawie zobowiązania podjętego w związku z korzystaniem z programów wsparcia z tytułu obniżenia dochodowości albo na podstawie porozumienia zawartego z organem sprawującym nadzór nad obszarem Natura 2000.
	<b>A3</b>	Wycinanie drzew i krzewów z wywiezieniem biomasy (działanie	Wycinka przy lub poniżej szyi korzeniowej do czasu okrzewienia powierzchni; pomiędzy 16 października a końcem lutego. Sukcesywnie po ok. 30%	Działki ewidencyjne i oddziały leśne jak wyżej.	Działanie coroczne.	Właściwy terytorialnie Nadleśniczy, właściciel lub wykonujący prawa właścicielskie lub na podstawie porozumienia zawartego z organem sprawującym nadzór nad

		fakultatywne <sup>1)</sup> ).	powierzchni na rok na najbardziej zarośniętych powierzchniach siedliska.			obszarem Natura 2000.
<b>A4</b>	Wypas (działanie fakultatywne <sup>1)</sup> ).	Wypas zwierzętami gospodarskimi w terminie od 1 maja do 15 października – wskazane owce, kozy obciążenie do 0,36 i obsada do 4 DJP/ha/rok. Na ok. 33% powierzchni danej działki rocznie, rotacyjnie. Na innych powierzchniach niż zabieg koszenie/ścinanie z wywiezieniem biomasy (w danym roku) lub prowadzić użytkowanie zgodnie z wymogami pakietu rolnośrodowiskowego, ukierunkowanego na ochronę siedliska 6410.	Działki ewidencyjne i oddziały leśne jak wyżej.	Działanie coroczne.	Właściwy terytorialnie Nadleśniczy, właściciel lub wykonujący prawa właścicielskie na podstawie zobowiązania podjętego w związku z korzystaniem z programów wsparcia z tytułu obniżenia dochodowości albo na podstawie porozumienia zawartego z organem sprawującym nadzór nad obszarem Natura 2000.	
<b>Działania dotyczące monitoringu stanu przedmiotów ochrony oraz monitoringu realizacji celów działań ochronnych</b>						
<b>C1</b>	Ocena stanu zachowania przedmiotów ochrony.	Zgodnie z obowiązującą metodyką.	Punkty monitoringu zostaną wyznaczone w trakcie pierwszego monitoringu po ogólnej lustracji płatów siedliska.	W 3 i 7 roku od wejścia w życie zarządzenia.	Sprawujący nadzór nad obszarem Natura 2000.	
<b>Działania związane z uzupełnieniem stanu wiedzy</b>						
<b>D1</b>	Inwentaryzacja terenowa i uzupełnienie	Analiza rozmieszczenia oraz stanu zachowania populacji i siedliska.	W obszarze Natura 2000.	Do 5 lat od wejścia w życie	Sprawujący nadzór nad obszarem Natura 2000.	

		stanu wiedzy.			zarządzenia.	
<b>1920</b> <i>Boros schneideri</i> Ponurek Schneidera	<b>Działania związane z utrzymaniem lub modyfikacją metod gospodarowania</b>					
	<b>B2</b>	Zachowanie siedliska gatunku stanowiącego przedmiot ochrony.	Prowadzenie gospodarki leśnej z uwzględnieniem ochrony siedliska gatunku	Nadleśnictwo Suchedniów, Obręb Bliżyn: 116o.	Działanie coroczne.	Właściwy terytorialnie Nadleśniczy.
	<b>Działania związane z ochroną czynną</b>					
	<b>A3</b>	Wskazania do prowadzenia gospodarki leśnej.	Pozostawiać powyżej 10 martwych drzew o pierśnicy powyżej 30 cm na 1 ha.	Nadleśnictwo Suchedniów, Obręb Bliżyn: 116o.	W razie potrzeb.	Właściwy terytorialnie Nadleśniczy.
	<b>Działania dotyczące monitoringu stanu przedmiotów ochrony oraz monitoringu realizacji celów działań ochronnych</b>					
	<b>C1</b>	Ocena stanu zachowania przedmiotów ochrony.	Zgodnie z obowiązującą metodyką.	Nadleśnictwo Suchedniów, Obręb Bliżyn: 116o.	W 3 i 7 roku od wejścia w życie zarządzenia.	Sprawujący nadzór nad obszarem Natura 2000.
	<b>Działania związane z uzupełnieniem stanu wiedzy</b>					
<b>D1</b>	Inwentaryzacja terenowa i uzupełnienie stanu wiedzy.	Analiza rozmieszczenia oraz stanu zachowania populacji i siedliska.	W obszarze Natura 2000.	Do 5 lat od wejścia w życie zarządzenia.	Sprawujący nadzór nad obszarem Natura 2000.	
<b>1083</b> <i>Lucanus cervus</i> Jelonek rogacz	<b>Działania związane z uzupełnieniem stanu wiedzy</b>					
	<b>W4</b>	Aktualizacja Standardowego Formularza Danych obszaru Natura 2000.	Wnioskowanie o zmianę statusu ochronnego gatunku, którego występowanie w obszarze Natura 2000 zostało	-	W pierwszym roku od wejścia w życie zarządzenia.	Sprawujący nadzór nad obszarem Natura 2000.



			zweryfikowane na etapie prac nad projektem planu zadań ochronnych.			
<b>1088</b> <i>Cerambyx cerdo</i> Kozioróg dębosz	<b>Działania związane z uzupełnieniem stanu wiedzy</b>					
	<b>W4</b>	Aktualizacja Standardowego Formularza Danych obszaru Natura 2000.	Wnioskowanie o zmianę statusu ochronnego gatunku, którego występowanie w obszarze Natura 2000 zostało zweryfikowane na etapie prac nad projektem planu zadań ochronnych.	-	W pierwszym roku od wejścia w życie zarządzenia.	Sprawujący nadzór nad obszarem Natura 2000.
<b>4026</b> <i>Rhysodes sulcatus</i> Zagłębek bruzdkowany	<b>Działania związane z utrzymaniem lub modyfikacją metod gospodarowania</b>					
	<b>B2</b>	Zachowanie siedliska gatunku stanowiącego przedmiot ochrony	Prowadzenie gospodarki leśnej z uwzględnieniem ochrony siedliska gatunku.	Nadleśnictwo Suchedniów, Obręb Bliżyn: 1371.	Działanie coroczne.	Właściwy terytorialnie Nadleśniczy.
	<b>Działania związane z ochroną czynną</b>					
	<b>A3</b>	Wskazania do prowadzenia gospodarki leśnej.	Pozostawiać powyżej 10 martwych drzew o pierśnicy powyżej 30 cm na 1 ha.	Nadleśnictwo Suchedniów, Obręb Bliżyn: 1371.	Działanie w razie potrzeb.	Właściwy terytorialnie Nadleśniczy.
	<b>Działania dotyczące monitoringu stanu przedmiotów ochrony oraz monitoringu realizacji celów działań ochronnych</b>					
	<b>C1</b>	Ocena stanu zachowania przedmiotów ochrony.	Zgodnie z obowiązującą metodyką.	Nadleśnictwo Suchedniów, Obręb Bliżyn: 1371.	W 3 i 7 roku od wejścia w życie zarządzenia.	Sprawujący nadzór nad obszarem Natura 2000.
	<b>Działania związane z uzupełnieniem stanu wiedzy</b>					
<b>D1</b>	Inwentaryzacja	Analiza rozmieszczenia	W obszarze Natura 2000.	Do 5 lat od	Sprawujący nadzór nad obszarem	

		terenowa i uzupełnienie stanu wiedzy.	oraz stanu zachowania populacji i siedliska.		wejścia w życie zarządzenia.	Natura 2000.
<b>1086</b> <i>Cucujus cinnaberinus</i> Zgniotek cynobrowy	<b>Działania związane z utrzymaniem lub modyfikacją metod gospodarowania</b>					
	<b>B2</b>	Zachowanie siedliska gatunku stanowiącego przedmiot ochrony	Prowadzenie gospodarki leśnej z uwzględnieniem ochrony siedliska gatunku.	Nadleśnictwo Suchedniów, Obręb Bliżyn: 97c; 137n; 156n; 179a; Nadleśnictwo Suchedniów, Obręb Suchedniów: 99b.	Działanie coroczne.	Właściwy terytorialnie Nadleśniczy.
	<b>Działania związane z ochroną czynną</b>					
	<b>A3</b>	Wskazania do prowadzenia gospodarki leśnej.	Pozostawić powyżej 10 martwych drzew o pierśnicy powyżej 30 cm na 1 ha.	Oddziały i wydzielania leśne jak wyżej.	Działanie w razie potrzeb.	Właściwy terytorialnie Nadleśniczy.
	<b>Działania dotyczące monitoringu stanu przedmiotów ochrony oraz monitoringu realizacji celów działań ochronnych</b>					
	<b>C1</b>	Ocena stanu zachowania przedmiotów ochrony.	Zgodnie z obowiązującą metodyką.	Oddziały i wydzielania leśne jak wyżej.	W 3 i 7 roku od wejścia w życie zarządzenia.	Sprawujący nadzór nad obszarem Natura 2000.
	<b>Działania związane z uzupełnieniem stanu wiedzy</b>					
<b>D1</b>	Inwentaryzacja terenowa i uzupełnienie stanu wiedzy.	Analiza rozmieszczenia oraz stanu zachowania populacji i siedliska.	W obszarze Natura 2000.	Do 5 lat od wejścia w życie zarządzenia.	Sprawujący nadzór nad obszarem Natura 2000.	
<b>1014</b> <i>Vertigo angustior</i> Poczwarówka wązżona  <i>W przypadku pokrywania się</i>	<b>Działania związane z utrzymaniem lub modyfikacją metod gospodarowania</b>					
	<b>B2</b>	Zachowanie siedliska gatunku stanowiącego przedmiot	Ekstensywne użytkowanie kośne, kośno-pastwiskowe, pastwiskowe.	Obręb Zbrojów: 634; 647; 650; 652; 657; 660; 663; 666; 669; 672; 675; 681; 689; 694; 697; 700; 703; 706; 709; 713; 717; 721; 725; 728; 731; 734; 737;	Działanie coroczne.	Właściciel lub wykonujący prawa właścicielskie.

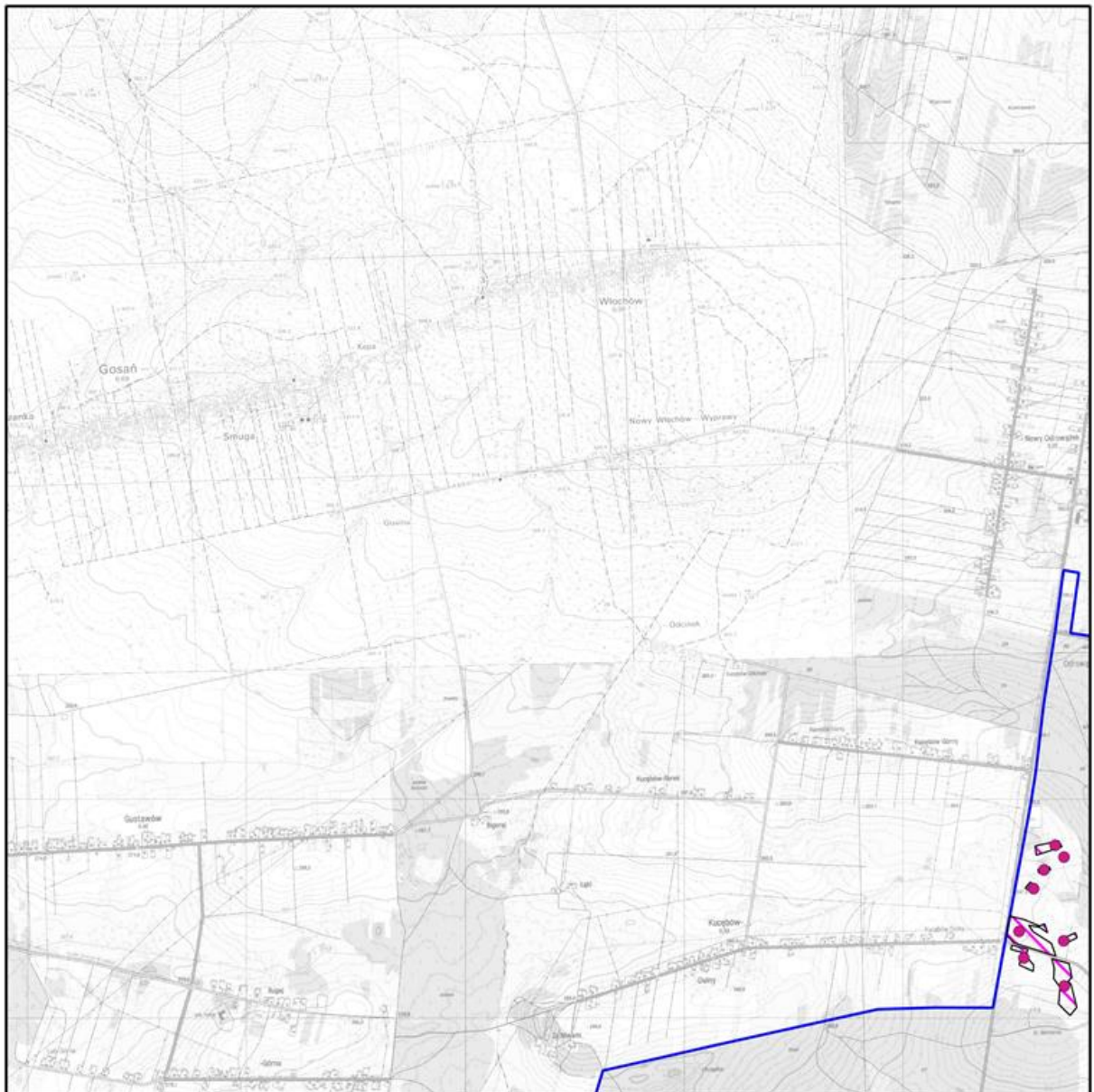
<i>siedliska gatunku z arealem innych przedmiotów ochrony działania dla poczwarówki zwężonej mają pierwszeństwo.</i>		ochrony (działania obligatoryjne <sup>1</sup> ).		740; 743; 746; 749; 752; 755; 758; 761; 764; 767; 770; 773; 776; 779; 782; 785; 788; 791; 794; 798; 803; 808; 813; 817; 821; 826; 831; 835; 838; 841; 844; 847; 850; 853; 856; 859; 862; 865; 868; 871; 874; 877; 878; 883; 885; 887; 889; 892; 895; 897; 922; 956; 957; Obręb Zalezianka: 2; 3.		
	<b>Działania związane z ochroną czynną</b>					
	<b>A2</b>	Koszenie/ścianice z wywiezieniem biomasy (działanie fakultatywne <sup>1</sup> ).	Zabieg koszenia przeprowadzić w terminie od 15 września do 30 października, od środka na zewnątrz, na ok. 20% powierzchni działki co roku lub całość raz na 5 lat; koszenie na wysokości ok. 10-15 cm lub prowadzić użytkowanie zgodnie z wymogami pakietu rolnośrodowiskowego, ukierunkowanego na ochronę siedliska 6410.	Działki ewidencyjne jak wyżej.	Działanie coroczne.	Właściciel lub wykonujący prawa właścicielskie na podstawie zobowiązania podjętego w związku z korzystaniem z programów wsparcia z tytułu obniżenia dochodowości albo na podstawie porozumienia zawartego z organem sprawującym nadzór nad obszarem Natura 2000.
<b>A3</b>	Wycinanie drzew i krzewów z wywiezieniem biomasy (działanie fakultatywne <sup>1</sup> ).	Wycinka przy lub poniżej szyi korzeniowej na najbardziej zarośniętych powierzchniach siedliska do czasu okrzewienia powierzchni. Wykonywać pomiędzy 16 października a końcem lutego.	Działki ewidencyjne jak wyżej.	Działanie coroczne.	Właściciel lub wykonujący prawa właścicielskie na podstawie porozumienia zawartego z organem sprawującym nadzór nad obszarem Natura 2000.	

	<b>A4</b>	Wypas (działanie fakultatywne <sup>1)</sup> ).	Wypas zwierzętami gospodarskimi w terminie od 1 maja do 15 października – wskazane owce, kozy obciążenie do 0,36 i obsada do 4 DJP/ha/rok. Na ok. 33% powierzchni danej działki rocznie, rotacyjnie. Na innych powierzchniach niż zabieg koszenie/ścinanie z wywiezieniem biomasy (w danym roku) lub prowadzić użytkowanie zgodnie z wymogami pakietu rolnośrodowiskowego, ukierunkowanego na ochronę siedliska 6410.	Działki ewidencyjne jak wyżej.	Działanie coroczne.	Właściciel lub wykonujący prawa właścicielskie na podstawie zobowiązania podjętego w związku z korzystaniem z programów wsparcia z tytułu obniżenia dochodowości albo na podstawie porozumienia zawartego z organem sprawującym nadzór nad obszarem Natura 2000.
<b>Działania dotyczące monitoringu stanu przedmiotów ochrony oraz monitoringu realizacji celów działań ochronnych</b>						
	<b>C1</b>	Ocena stanu zachowania przedmiotów ochrony.	Zgodnie z obowiązującą metodyką.	Obręb Zbrojów: 740; Obręb Zalezianka: 2.	W 3 i 7 roku od wejścia w życie zarządzenia.	Sprawujący nadzór nad obszarem Natura 2000.
<b>Działania związane z uzupełnieniem stanu wiedzy</b>						
	<b>D1</b>	Inwentaryzacja terenowa i uzupełnienie stanu wiedzy.	Weryfikacja terenowa innych stanowisk gatunków oraz ocena stanu zachowania nowych populacji i siedliska.	Podmokłe łąki w obszarze.	Do 5 lat od wejścia w życie zarządzenia.	Sprawujący nadzór nad obszarem Natura 2000.
<b>1042</b> <i>Maculinea (Phengaris)</i>	<b>Działania związane z uzupełnieniem stanu wiedzy</b>					

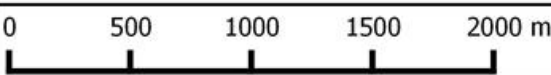
<i>teleius</i> Modraszek telejus	<b>W4</b>	Aktualizacja Standardowego Formularza Danych obszaru Natura 2000.	Wnioskowanie o zmianę statusu ochronnego gatunku, którego występowanie w obszarze Natura 2000 zostało zweryfikowane na etapie prac nad projektem planu zadań ochronnych.	-	W pierwszym roku od wejścia w życie zarządzenia.	Sprawujący nadzór nad obszarem Natura 2000.
<b>1188</b> <i>Bombina bombina</i> Kumak nizinny	<b>Działania związane z uzupełnieniem stanu wiedzy</b>					
<b>1166</b> <i>Triturus cristatus</i> ( <i>Triturus cristatus cristatus</i> ) Traszka grzebieniasta	<b>W4</b>	Aktualizacja Standardowego Formularza Danych obszaru Natura 2000.	Wnioskowanie o zmianę statusu ochronnego gatunku, którego występowanie w obszarze Natura 2000 zostało zweryfikowane na etapie prac nad projektem planu zadań ochronnych.	-	W pierwszym roku od wejścia w życie zarządzenia.	Sprawujący nadzór nad obszarem Natura 2000.
<b>1352</b> <i>Canis lupus</i> Wilk	<b>Działania związane z uzupełnieniem stanu wiedzy</b>					
	<b>D1</b>	Inwentaryzacja terenowa i uzupełnienie stanu wiedzy.	Analiza rozmieszczenia oraz stanu zachowania populacji i siedliska.	W obszarze Natura 2000.	Do 5 lat od wejścia w życie zarządzenia.	Sprawujący nadzór nad obszarem Natura 2000.
<b>Działania dla wszystkich przedmiotów ochrony</b>						
Wszystkie przedmioty ochrony	<b>B4</b>	Podniesienie świadomości ekologicznej mieszkańców.	Przeprowadzenie prelekcji dla lokalnych społeczności dotyczących obszaru Natura 2000, między innymi w zakresie działań ochronnych, sposobu gospodarowania	W obszarze Natura 2000 lub w jego najbliższym sąsiedztwie, a w uzasadnionych przypadkach w miejscach dalej położonych.	W trakcie obowiązywania a zarządzenia.	Sprawujący nadzór nad obszarem Natura 2000.

			i programów wsparcia. Działanie wykonywane w zależności od potrzeb. Zorganizowanie spotkań dla co najmniej 100 osób.			
--	--	--	----------------------------------------------------------------------------------------------------------------------------------	--	--	--

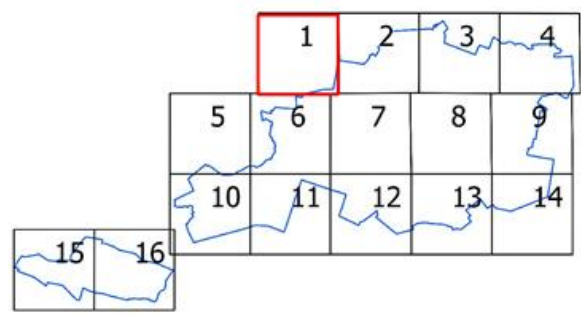
- 1) Podział na działania fakultatywne i obligatoryjne dotyczy tylko gruntów wchodzących w skład gospodarstw rolnych. W przypadku stwierdzenia w obszarze Natura 2000 występowania przedmiotu ochrony na działkach nie wskazanych w planie zadań ochronnych, po wykonaniu ekspertyzy przyrodniczej można realizować działania ochronne zgodne z niniejszym zarządzeniem właściwe dla stwierdzonego siedliska lub gatunku. W obrębie działek ewidencyjnych wskazanych w zarządzeniu ekspert przyrodniczy może wydzielić odrębne działki siedliskowe, na których realizowane będą różne działania dla poszczególnych przedmiotów ochrony. Działki ewidencyjne oraz pododdziały leśne określające teren realizacji wskazano na podstawie danych katastralnych uzyskanych z Agencji Restrukturyzacji i Modernizacji Rolnictwa (luty 2010 r.) oraz Leśnej Mapy Numerycznej Nadleśnictwo Suchedniów, Zagnańsk, Kielce 2013 r.).

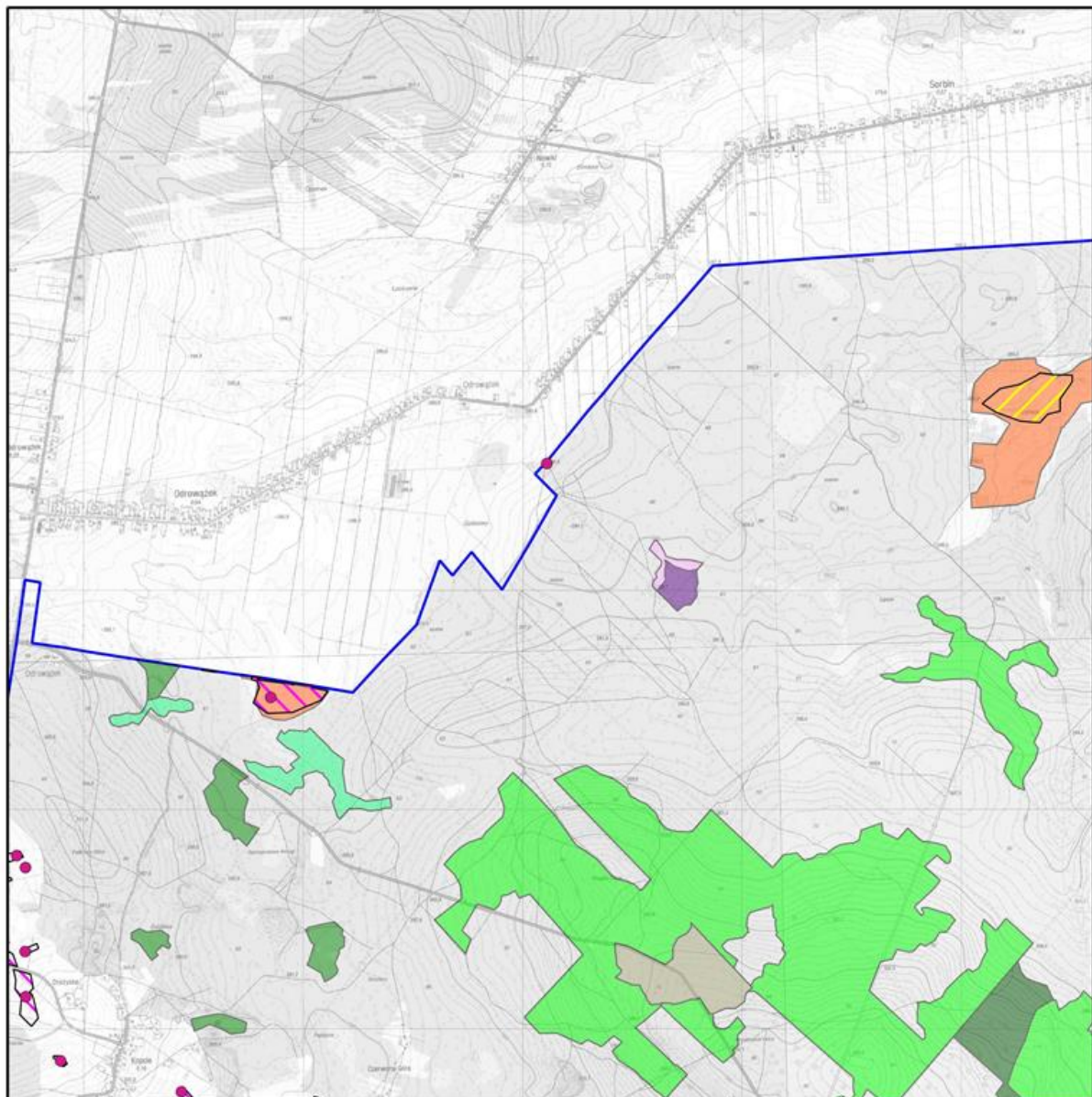


Mapa do załącznika nr 5  
 Lokalizacja obszarów wdrażania działań ochronnych  
 dla przedmiotów ochrony w obszarze Natura 2000  
 Lasy Suchedniowskie PLH260010  
 arkusz 1

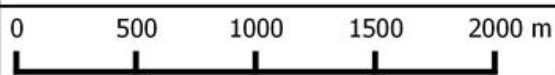


- granica obszaru Natura 2000
- działania ochronne dla przedmiotów ochrony o kodach
- |        |        |        |        |        |
|--------|--------|--------|--------|--------|
| ● 1065 | ● 4026 | ■ 6410 | ■ 7140 | ■ 91D0 |
| ● 1086 | ■ 1065 | ■ 6510 | ■ 9110 | ■ 91E0 |
| ○ 1920 | ■ 1014 | ■ 7110 | ■ 9130 | ■ 91P0 |
|        |        | ■ 9170 |        |        |



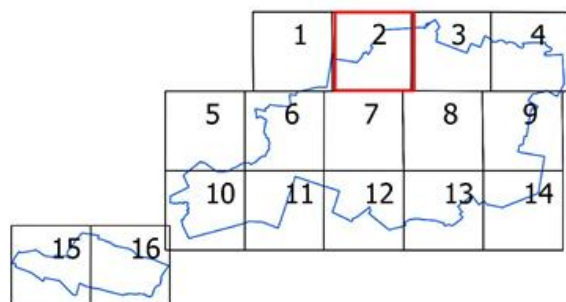


Mapa do załącznika nr 5  
 Lokalizacja obszarów wdrażania działań ochronnych  
 dla przedmiotów ochrony w obszarze Natura 2000  
 Lasy Suchedniowskie PLH260010  
 arkusz 2

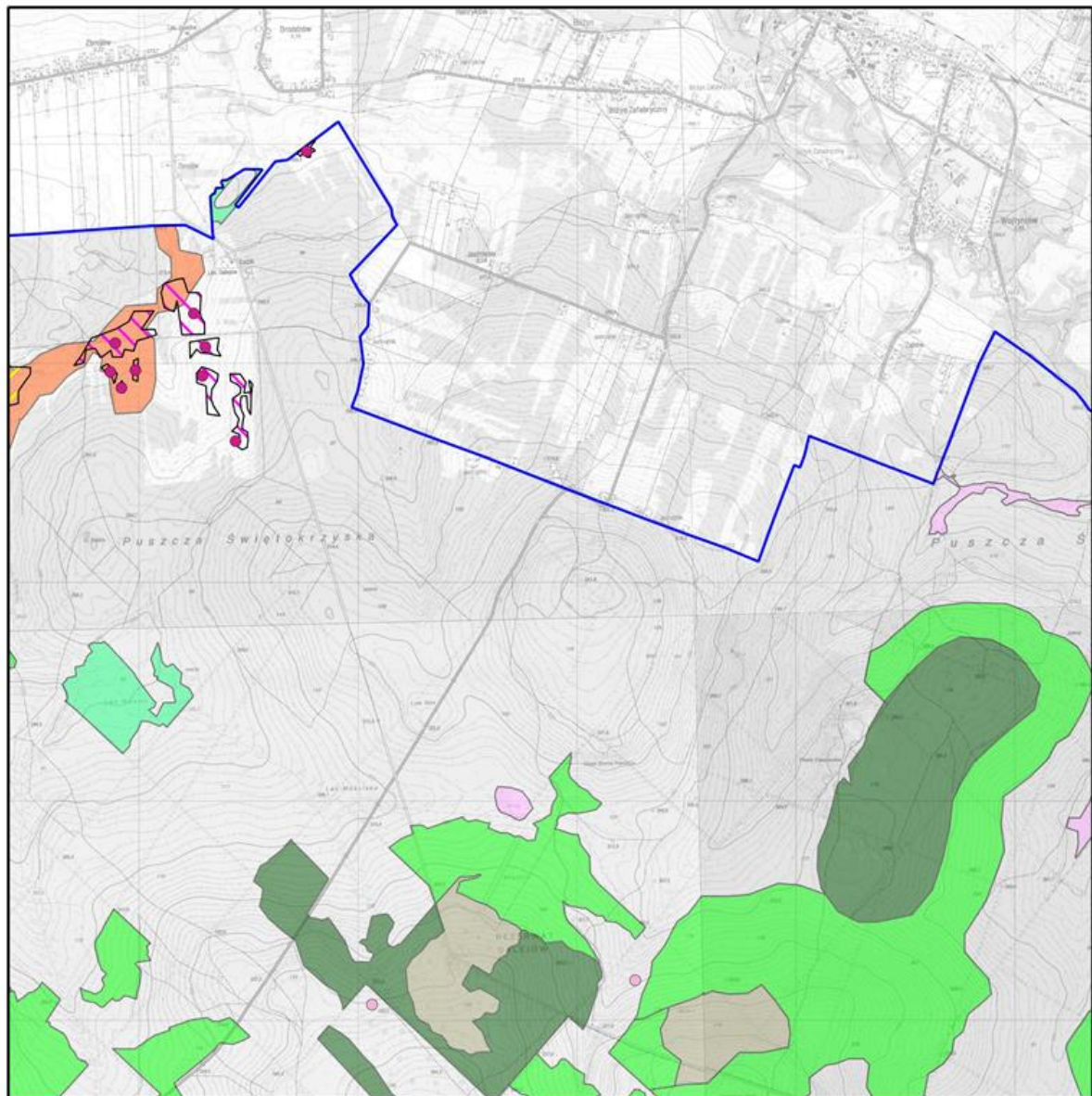


granica obszaru Natura 2000

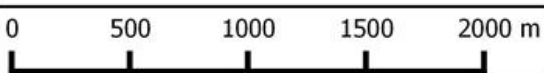
- działania ochronne dla przedmiotów ochrony o kodach
- |      |      |      |      |      |
|------|------|------|------|------|
| 1065 | 4026 | 6410 | 7140 | 91D0 |
| 1086 | 1065 | 6510 | 9110 | 91E0 |
| 1920 | 1014 | 7110 | 9130 | 91P0 |
|      |      | 9170 |      |      |







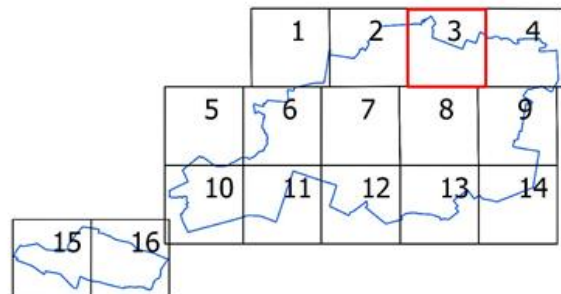
Mapa do załącznika nr 5  
 Lokalizacja obszarów wdrażania działań ochronnych  
 dla przedmiotów ochrony w obszarze Natura 2000  
 Lasów Suchedniowskich PLH260010  
 arkusz 3

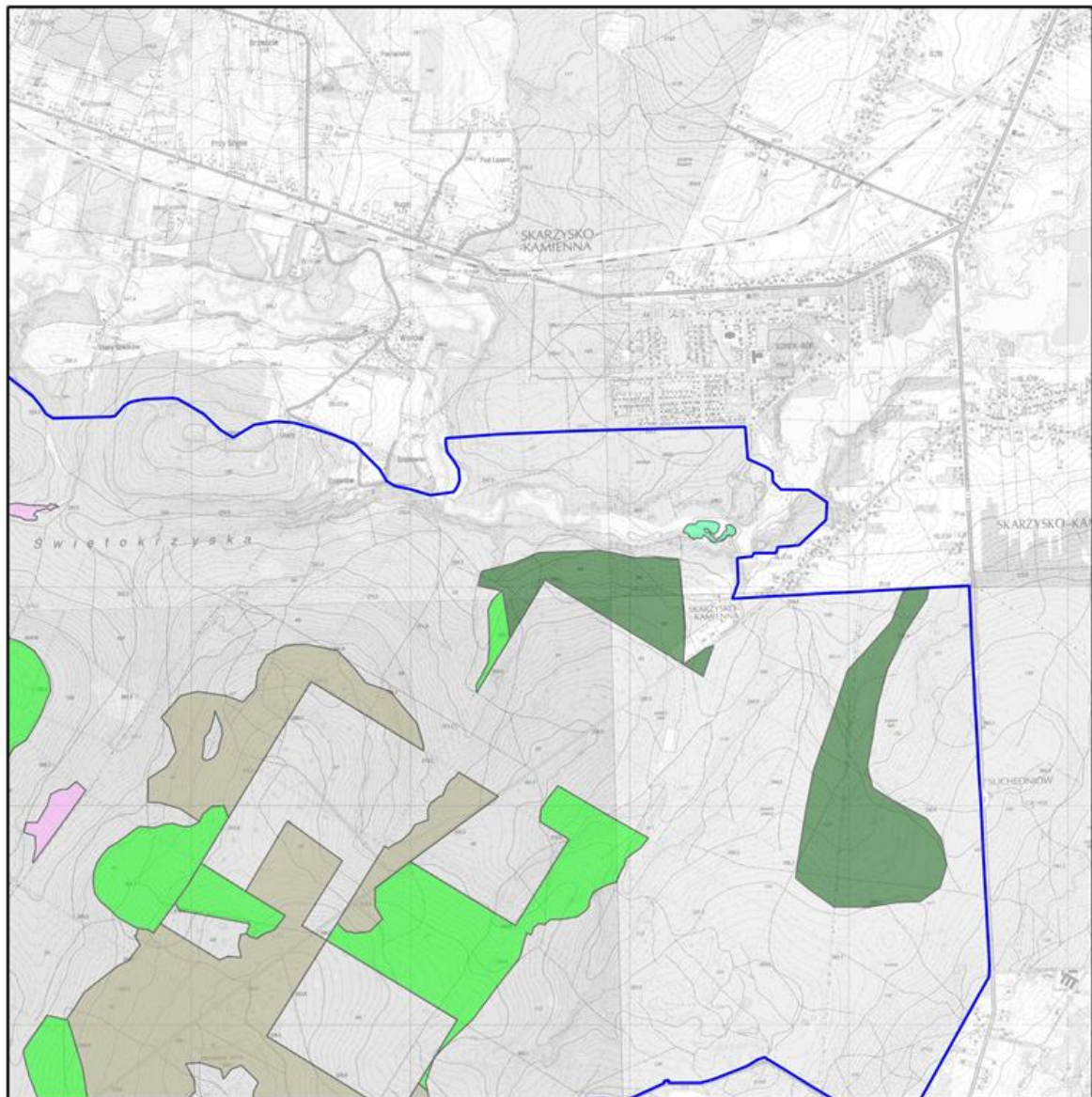


granica obszaru Natura 2000

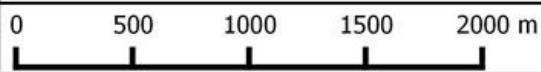
działania ochronne dla przedmiotów ochrony o kodach

- |      |      |      |      |      |
|------|------|------|------|------|
| 1065 | 4026 | 6410 | 7140 | 91D0 |
| 1086 | 1065 | 6510 | 9110 | 91E0 |
| 1920 | 1014 | 7110 | 9130 | 91P0 |
|      |      | 9170 |      |      |





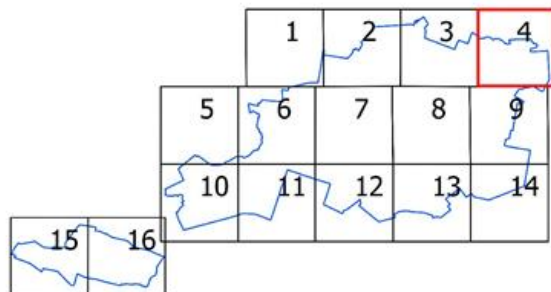
Mapa do załącznika nr 5  
 Lokalizacja obszarów wdrażania działań ochronnych  
 dla przedmiotów ochrony w obszarze Natura 2000  
 Lasy Suchedniowskie PLH260010  
 arkusz 4



granica obszaru Natura 2000

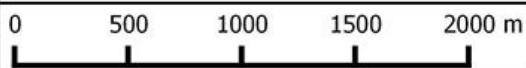
działania ochronne dla przedmiotów ochrony o kodach

- |        |        |        |        |        |
|--------|--------|--------|--------|--------|
| ● 1065 | ● 4026 | ■ 6410 | ■ 7140 | ■ 91D0 |
| ● 1086 | ■ 1065 | ■ 6510 | ■ 9110 | ■ 91E0 |
| ○ 1920 | ■ 1014 | ■ 7110 | ■ 9130 | ■ 91P0 |
|        |        | ■ 9170 |        |        |





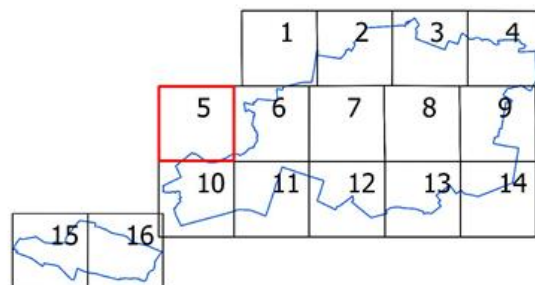
Mapa do załącznika nr 5  
 Lokalizacja obszarów wdrażania działań ochronnych  
 dla przedmiotów ochrony w obszarze Natura 2000  
 Lasy Suchedniowskie PLH260010  
 arkusz 5

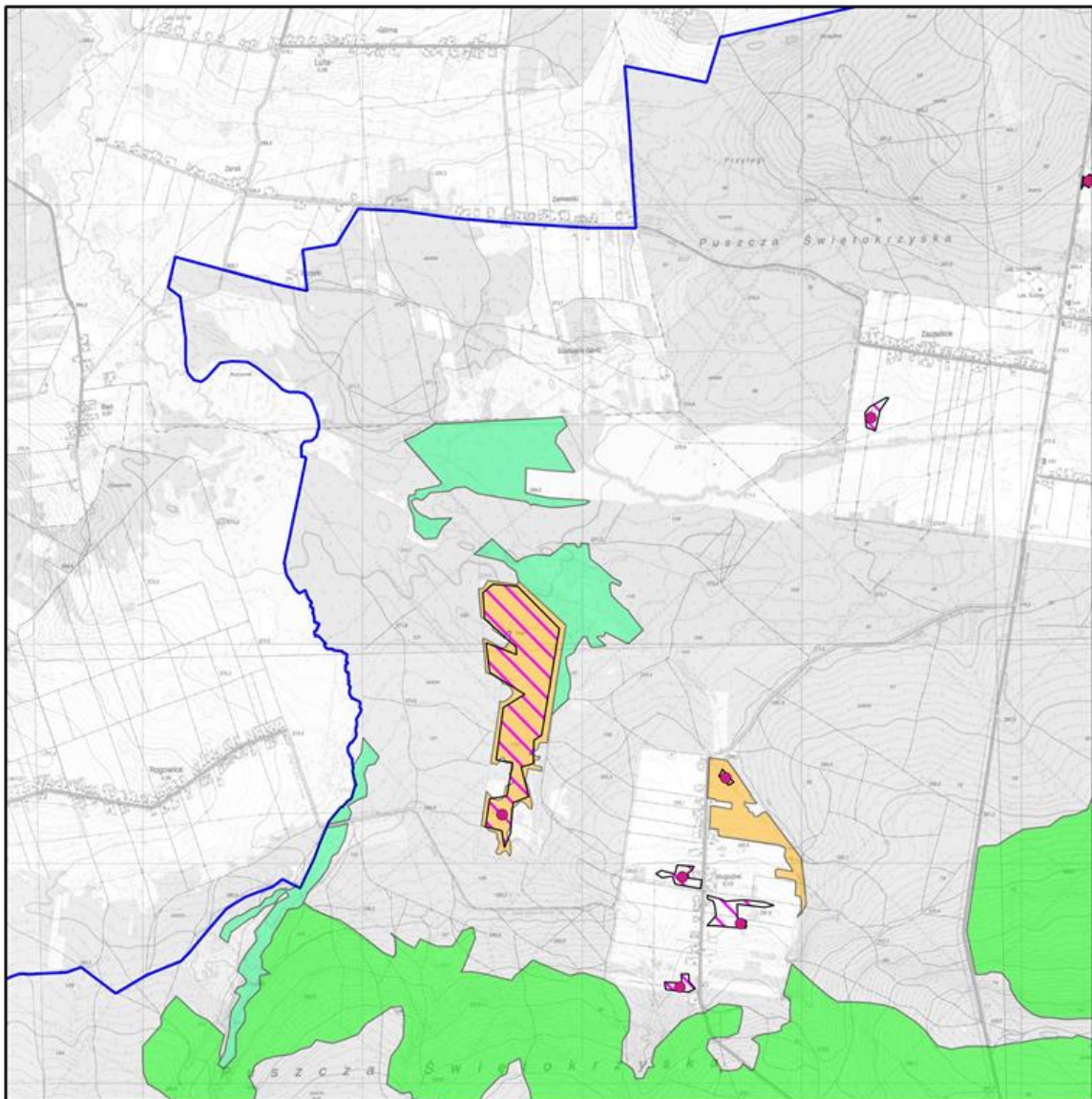


granica obszaru Natura 2000

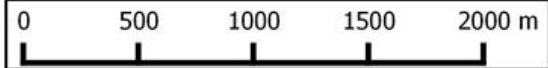
działania ochronne dla przedmiotów ochrony o kodach

- |        |        |        |        |        |
|--------|--------|--------|--------|--------|
| ● 1065 | ● 4026 | ■ 6410 | ■ 7140 | ■ 91D0 |
| ● 1086 | ■ 1065 | ■ 6510 | ■ 9110 | ■ 91E0 |
| ○ 1920 | ■ 1014 | ■ 7110 | ■ 9130 | ■ 91P0 |
|        |        | ■ 9170 |        |        |

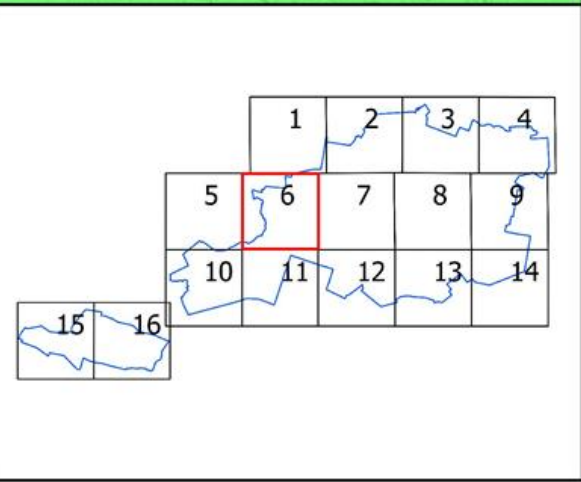


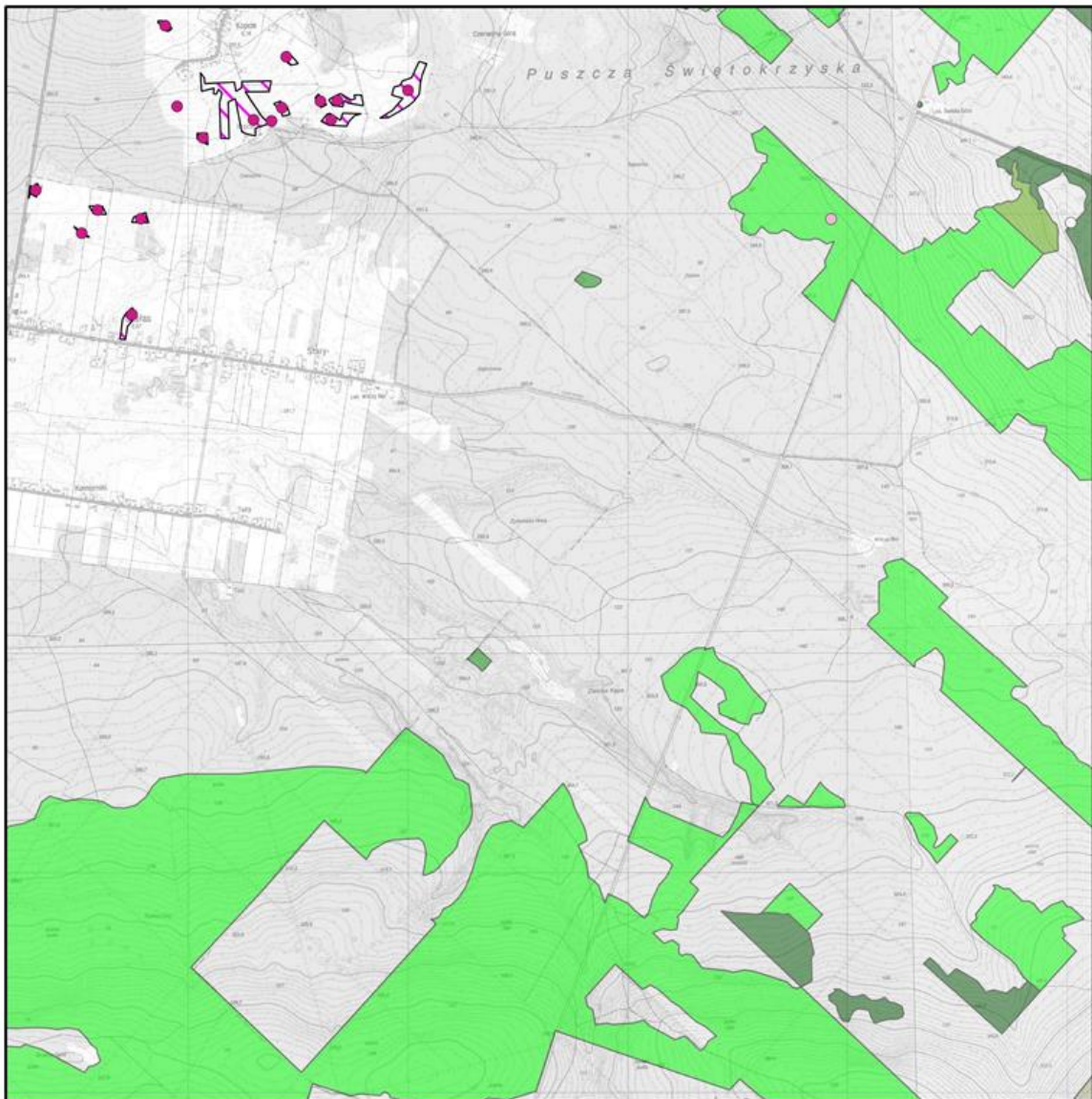


Mapa do załącznika nr 5  
 Lokalizacja obszarów wdrażania działań ochronnych  
 dla przedmiotów ochrony w obszarze Natura 2000  
 Lasy Suchedniowski PLH260010  
 arkusz 6



- granica obszaru Natura 2000
- działania ochronne dla przedmiotów ochrony o kodach
- |        |        |        |        |        |
|--------|--------|--------|--------|--------|
| ● 1065 | ● 4026 | ■ 6410 | ■ 7140 | ■ 91D0 |
| ○ 1086 | ■ 1065 | ■ 6510 | ■ 9110 | ■ 91E0 |
| ○ 1920 | ■ 1014 | ■ 7110 | ■ 9130 | ■ 91P0 |
|        |        | ■ 9170 |        |        |





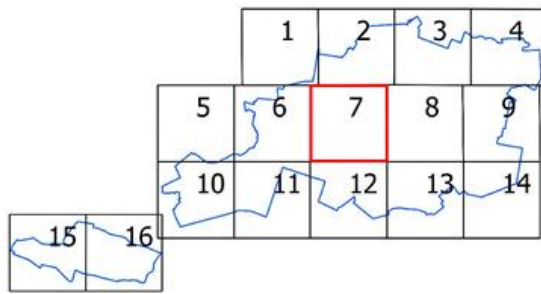
Mapa do załącznika nr 5  
 Lokalizacja obszarów wdrażania działań ochronnych  
 dla przedmiotów ochrony w obszarze Natura 2000  
 Lasy Suchedniowskie PLH260010  
 arkusz 7

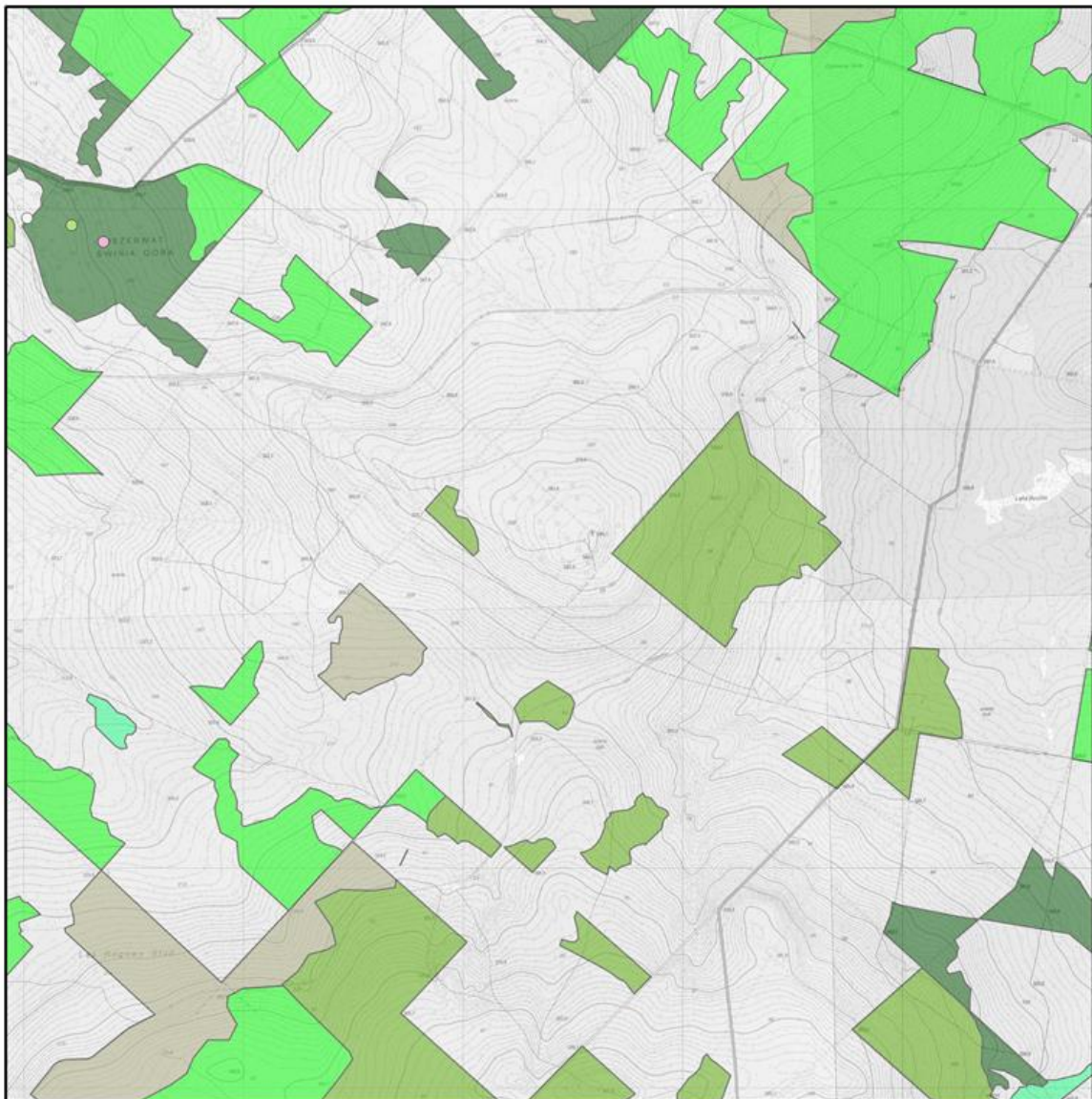
0 500 1000 1500 2000 m

granica obszaru Natura 2000

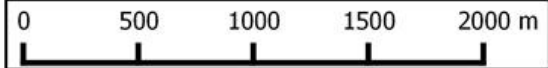
działania ochronne dla przedmiotów ochrony o kodach

● 1065	● 4026	■ 6410	■ 7140	■ 91D0
○ 1086	■ 1065	■ 6510	■ 9110	■ 91E0
○ 1920	■ 1014	■ 7110	■ 9130	■ 91P0
		■ 9170		

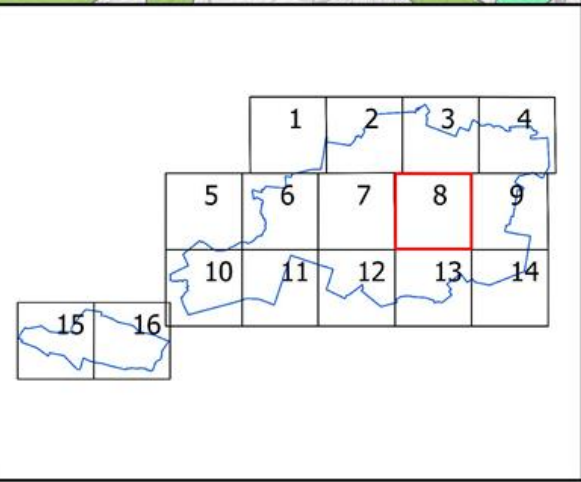


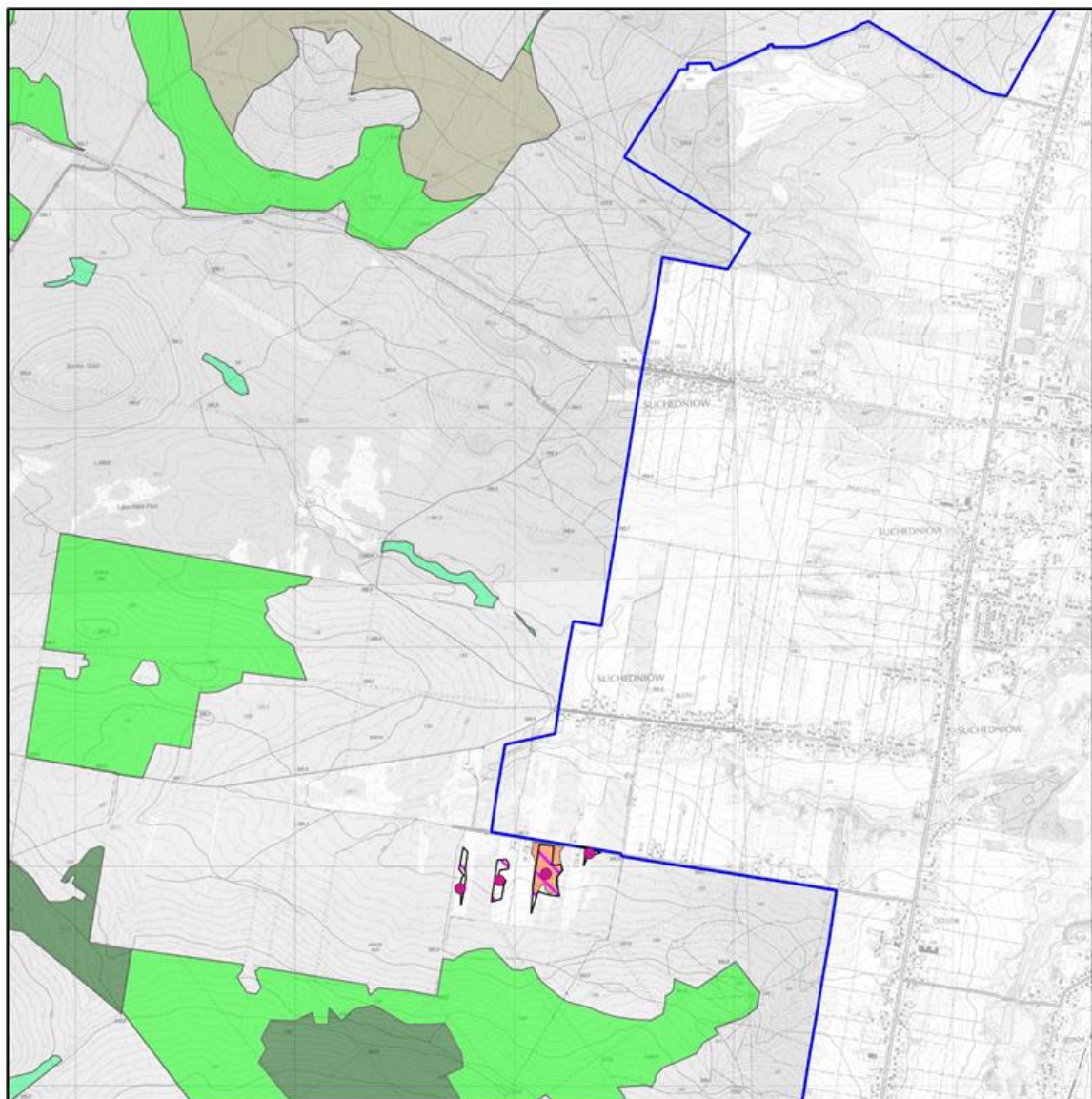


Mapa do załącznika nr 5  
 Lokalizacja obszarów wdrażania działań ochronnych  
 dla przedmiotów ochrony w obszarze Natura 2000  
 Lasy Suchedniowskie PLH260010  
 arkusz 8

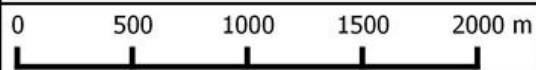


- granica obszaru Natura 2000
- działania ochronne dla przedmiotów ochrony o kodach
- |        |        |        |        |        |
|--------|--------|--------|--------|--------|
| ● 1065 | ● 4026 | ■ 6410 | ■ 7140 | ■ 91D0 |
| ○ 1086 | ■ 1065 | ■ 6510 | ■ 9110 | ■ 91E0 |
| ○ 1920 | ■ 1014 | ■ 7110 | ■ 9130 | ■ 91P0 |
|        |        | ■ 9170 |        |        |



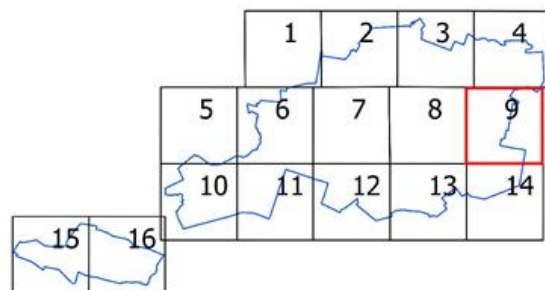


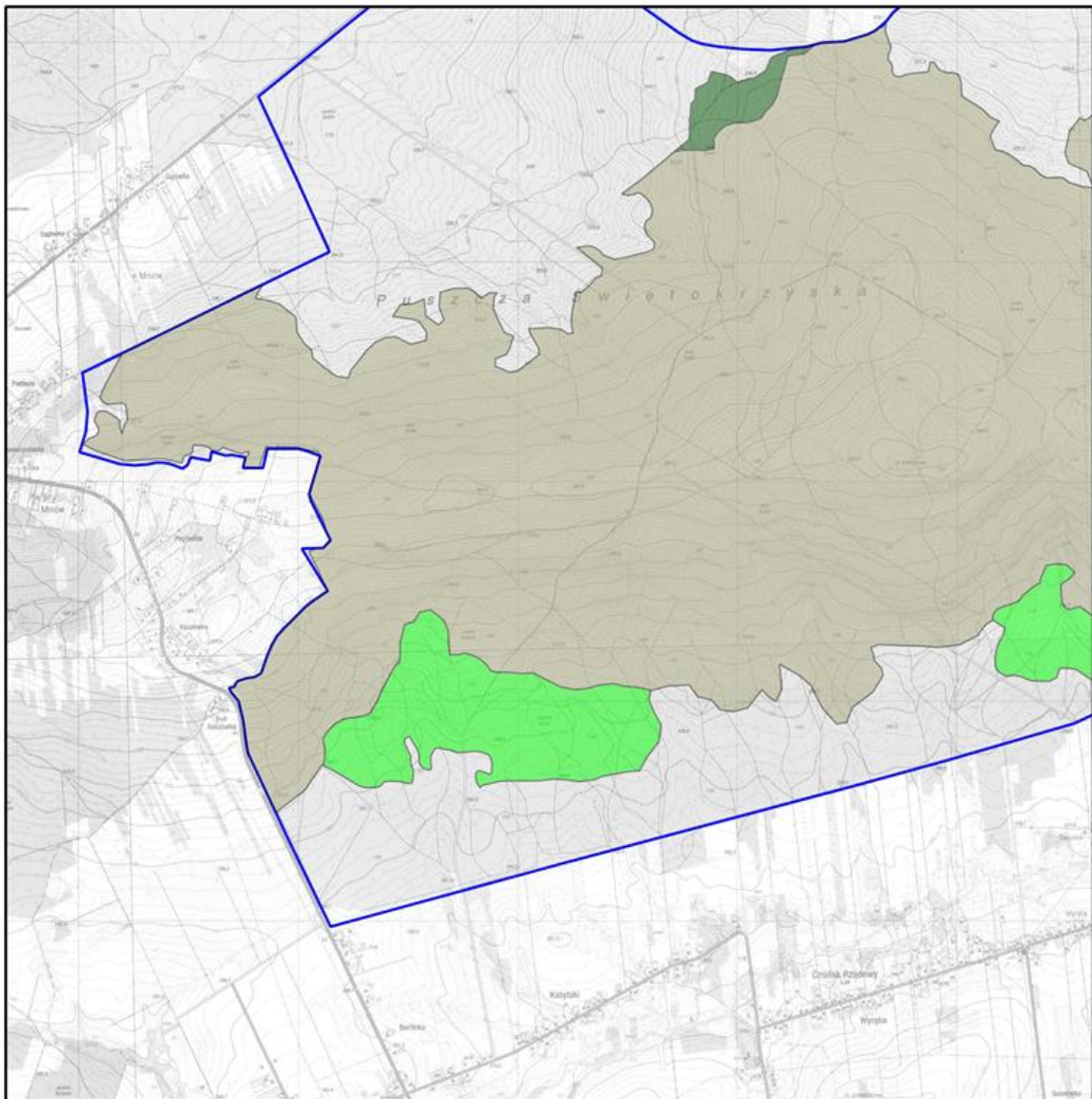
Mapa do załącznika nr 5  
 Lokalizacja obszarów wdrażania działań ochronnych  
 dla przedmiotów ochrony w obszarze Natura 2000  
 Lasy Suchedniowskie PLH260010  
 arkusz 9



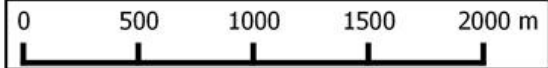
granica obszaru Natura 2000

- działania ochronne dla przedmiotów ochrony o kodach
- |      |      |      |      |      |
|------|------|------|------|------|
| 1065 | 4026 | 6410 | 7140 | 91D0 |
| 1086 | 1065 | 6510 | 9110 | 91E0 |
| 1920 | 1014 | 7110 | 9130 | 91P0 |
|      |      | 9170 |      |      |

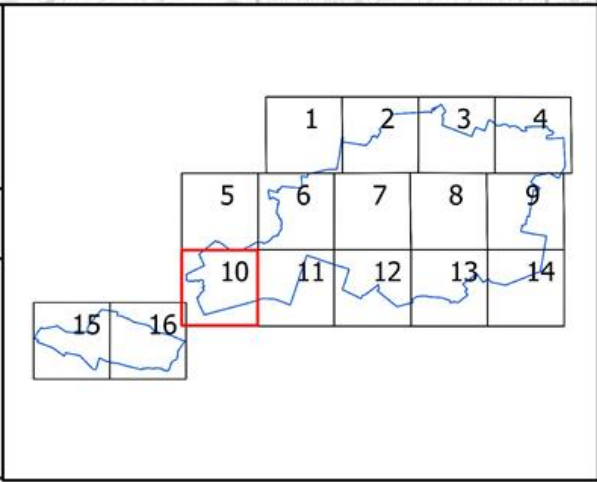




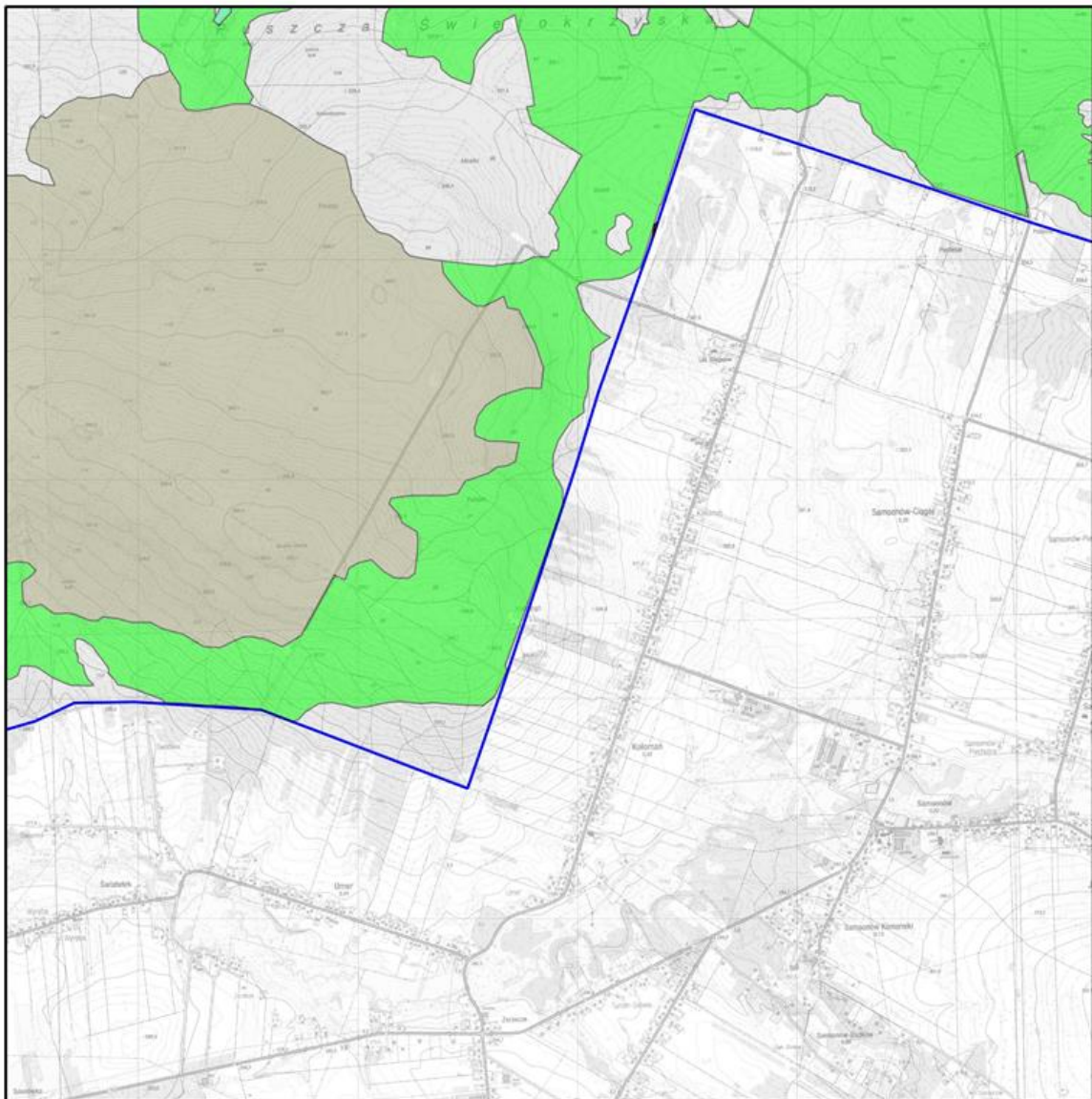
Mapa do załącznika nr 5  
 Lokalizacja obszarów wdrażania działań ochronnych  
 dla przedmiotów ochrony w obszarze Natura 2000  
 Lasy Suchedniowskie PLH260010  
 arkusz 10



- granica obszaru Natura 2000
- działania ochronne dla przedmiotów ochrony o kodach
- |        |        |        |        |        |
|--------|--------|--------|--------|--------|
| ● 1065 | ● 4026 | ■ 6410 | ■ 7140 | ■ 91D0 |
| ● 1086 | ■ 1065 | ■ 6510 | ■ 9110 | ■ 91E0 |
| ○ 1920 | ■ 1014 | ■ 7110 | ■ 9130 | ■ 91P0 |
|        |        | ■ 9170 |        |        |



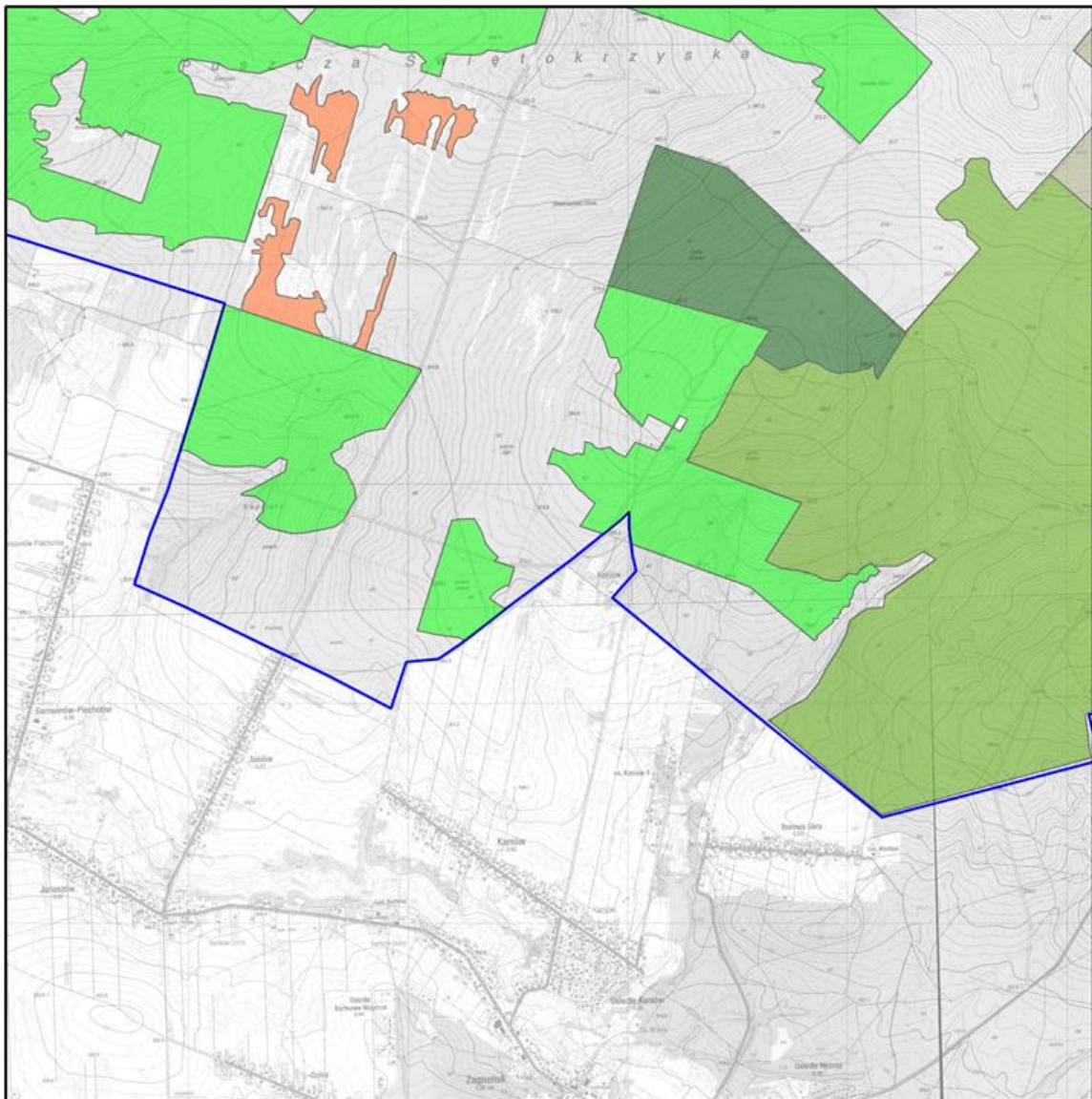




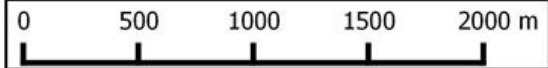
**Mapa do załącznika nr 5**  
**Lokalizacja obszarów wdrażania działań ochronnych**  
**dla przedmiotów ochrony w obszarze Natura 2000**  
**Lasy Suchedniowskie PLH260010**  
**arkusz 11**

0      500      1000      1500      2000 m

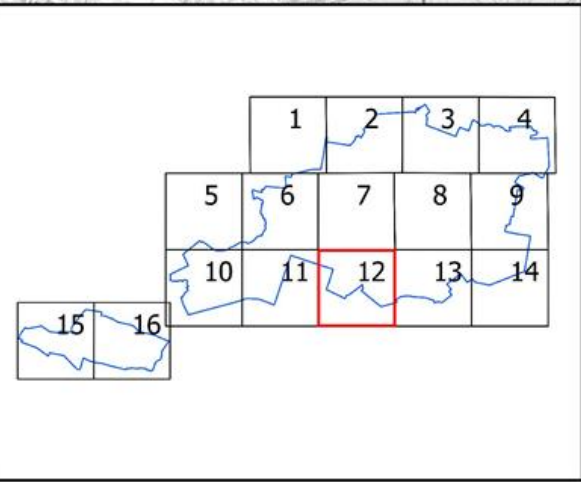
<span style="color: blue;">▭</span> granica obszaru Natura 2000	
działania ochronne dla przedmiotów ochrony o kodach	
<span style="color: red;">●</span> 1065 <span style="color: green;">●</span> 4026 <span style="color: orange;">■</span> 6410 <span style="color: pink;">■</span> 7140 <span style="color: darkgreen;">■</span> 91D0	
<span style="color: purple;">●</span> 1086 <span style="color: yellow;">▨</span> 1065 <span style="color: gold;">■</span> 6510 <span style="color: grey;">■</span> 9110 <span style="color: lightgreen;">■</span> 91E0	
<span style="color: grey;">○</span> 1920 <span style="color: yellow;">▨</span> 1014 <span style="color: purple;">■</span> 7110 <span style="color: darkgreen;">■</span> 9130 <span style="color: green;">■</span> 91P0	
<span style="color: black;">■</span> 9170	

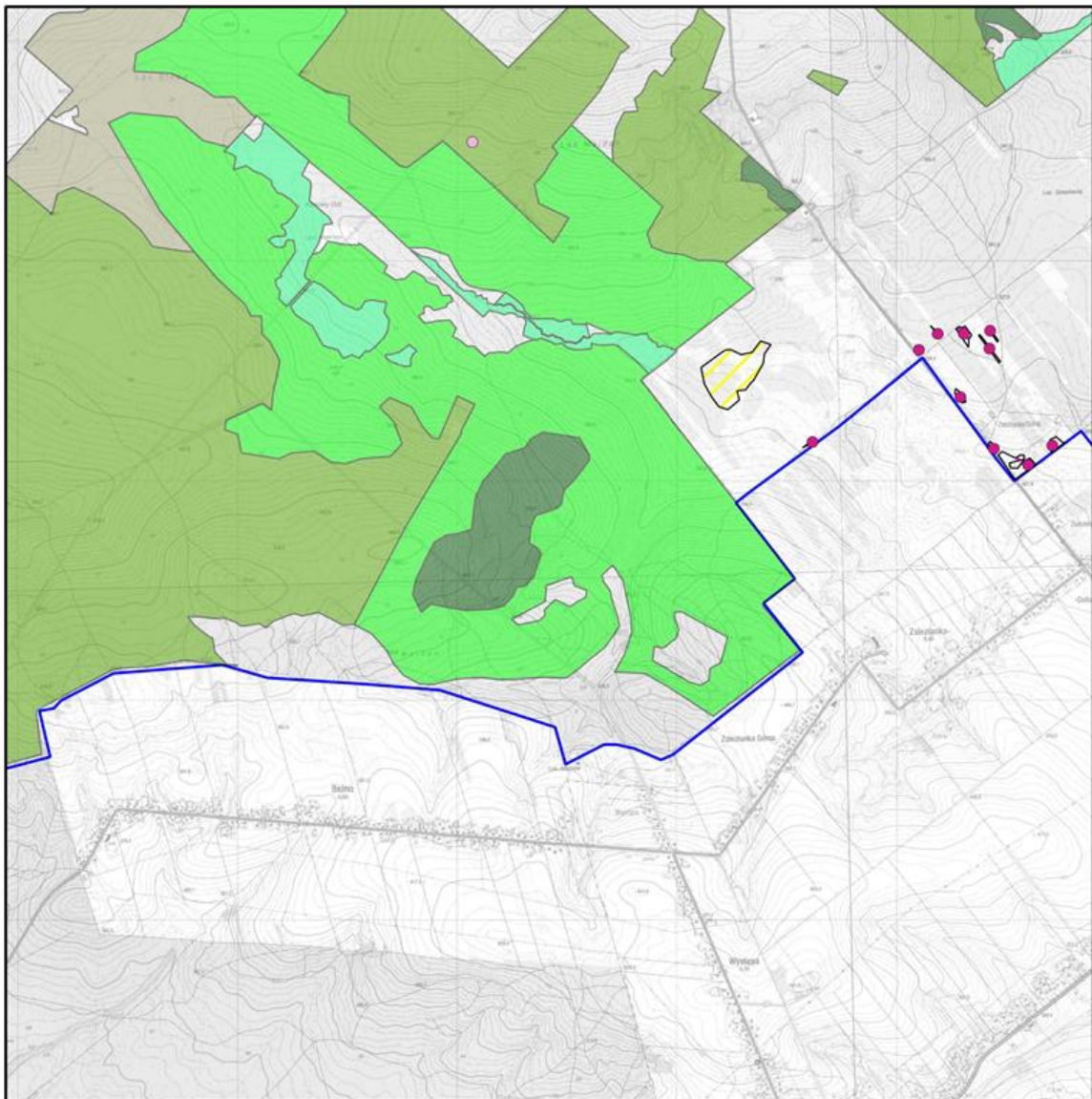


Mapa do załącznika nr 5  
 Lokalizacja obszarów wdrażania działań ochronnych  
 dla przedmiotów ochrony w obszarze Natura 2000  
 Lasy Suchedniowskie PLH260010  
 arkusz 12

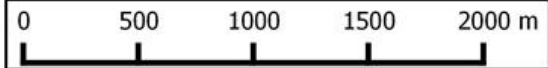


- granica obszaru Natura 2000
- działania ochronne dla przedmiotów ochrony o kodach
- |        |        |        |        |        |
|--------|--------|--------|--------|--------|
| ● 1065 | ● 4026 | ■ 6410 | ■ 7140 | ■ 91D0 |
| ○ 1086 | ■ 1065 | ■ 6510 | ■ 9110 | ■ 91E0 |
| ○ 1920 | ■ 1014 | ■ 7110 | ■ 9130 | ■ 91P0 |
|        |        | ■ 9170 |        |        |

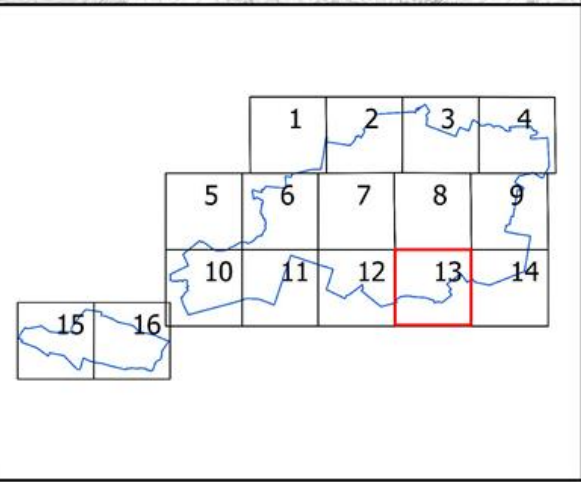


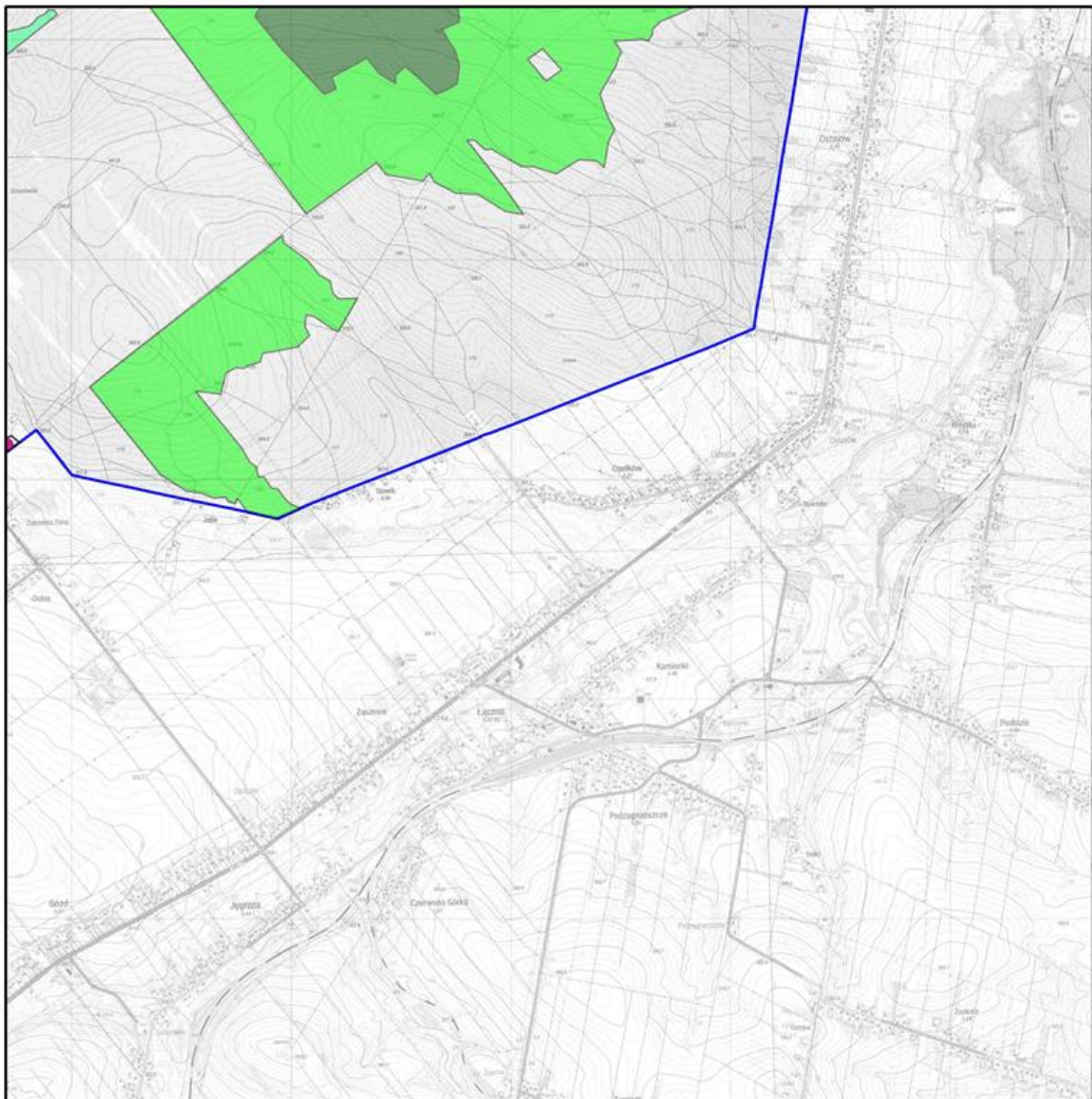


Mapa do załącznika nr 5  
 Lokalizacja obszarów wdrażania działań ochronnych  
 dla przedmiotów ochrony w obszarze Natura 2000  
 Lasy Suchedniowskie PLH260010  
 arkusz 13



- granica obszaru Natura 2000
- działania ochronne dla przedmiotów ochrony o kodach
- |        |        |        |        |        |
|--------|--------|--------|--------|--------|
| ● 1065 | ● 4026 | ■ 6410 | ■ 7140 | ■ 91D0 |
| ○ 1086 | ■ 1065 | ■ 6510 | ■ 9110 | ■ 91E0 |
| ○ 1920 | ■ 1014 | ■ 7110 | ■ 9130 | ■ 91P0 |
|        |        | ■ 9170 |        |        |





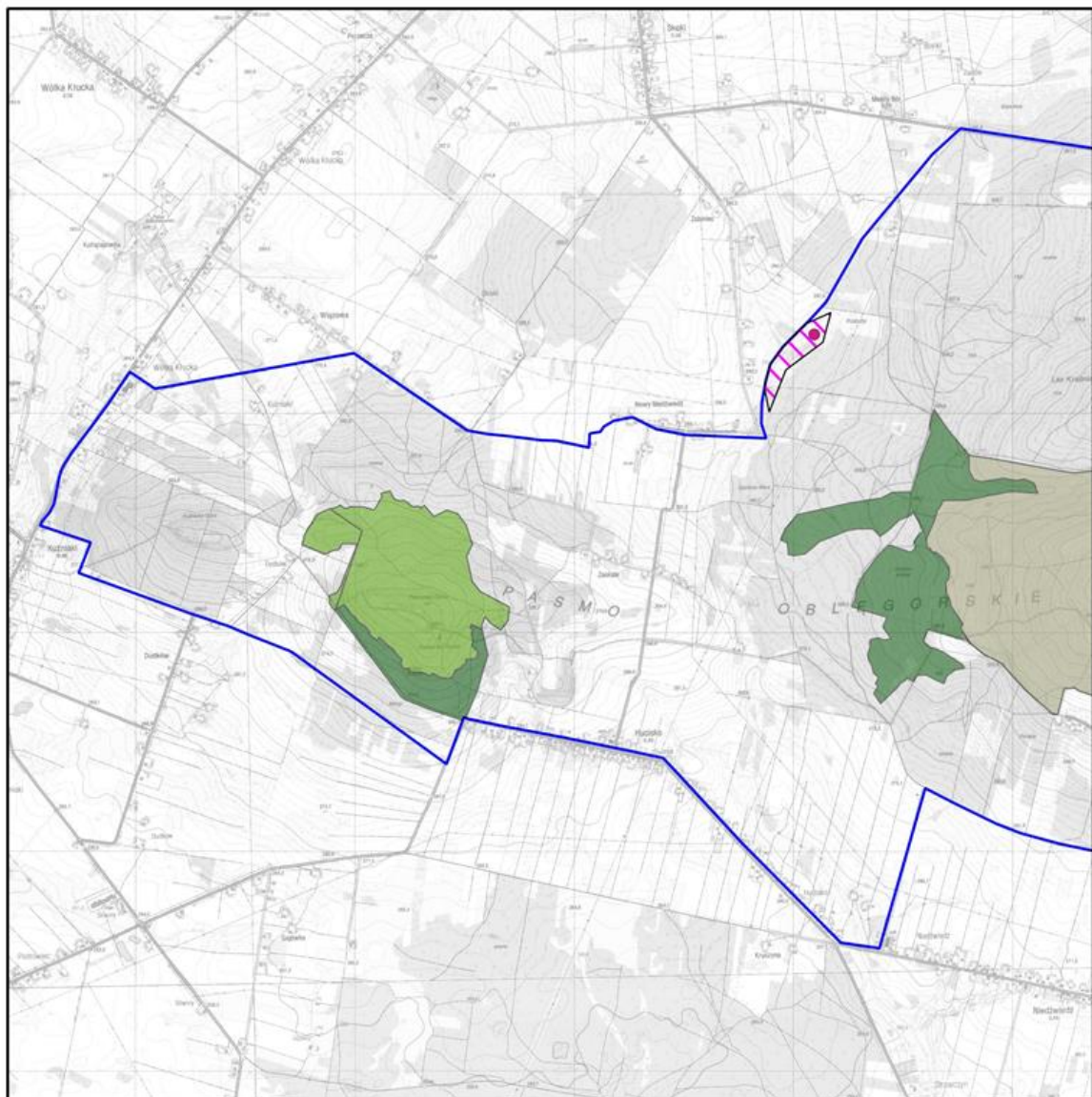
**Mapa do załącznika nr 5**  
**Lokalizacja obszarów wdrażania działań ochronnych**  
**dla przedmiotów ochrony w obszarze Natura 2000**  
**Lasy Suchedniowskie PLH260010**  
**arkusz 14**

0      500      1000      1500      2000 m

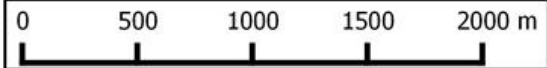
granica obszaru Natura 2000

**działania ochronne dla przedmiotów ochrony o kodach**

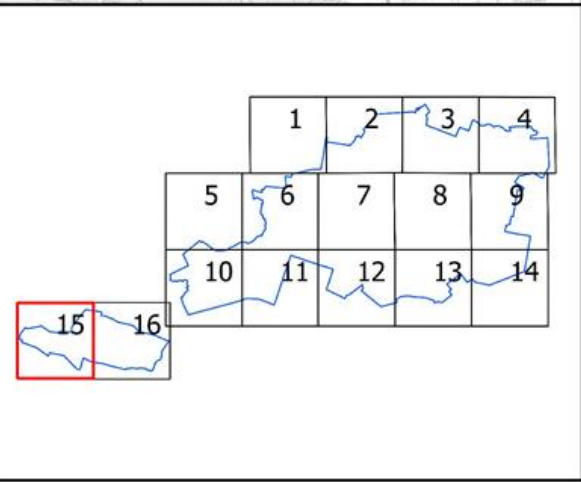
● 1065	● 4026	■ 6410	■ 7140	■ 91D0
○ 1086	■ 1065	■ 6510	■ 9110	■ 91E0
○ 1920	■ 1014	■ 7110	■ 9130	■ 91P0
		■ 9170		

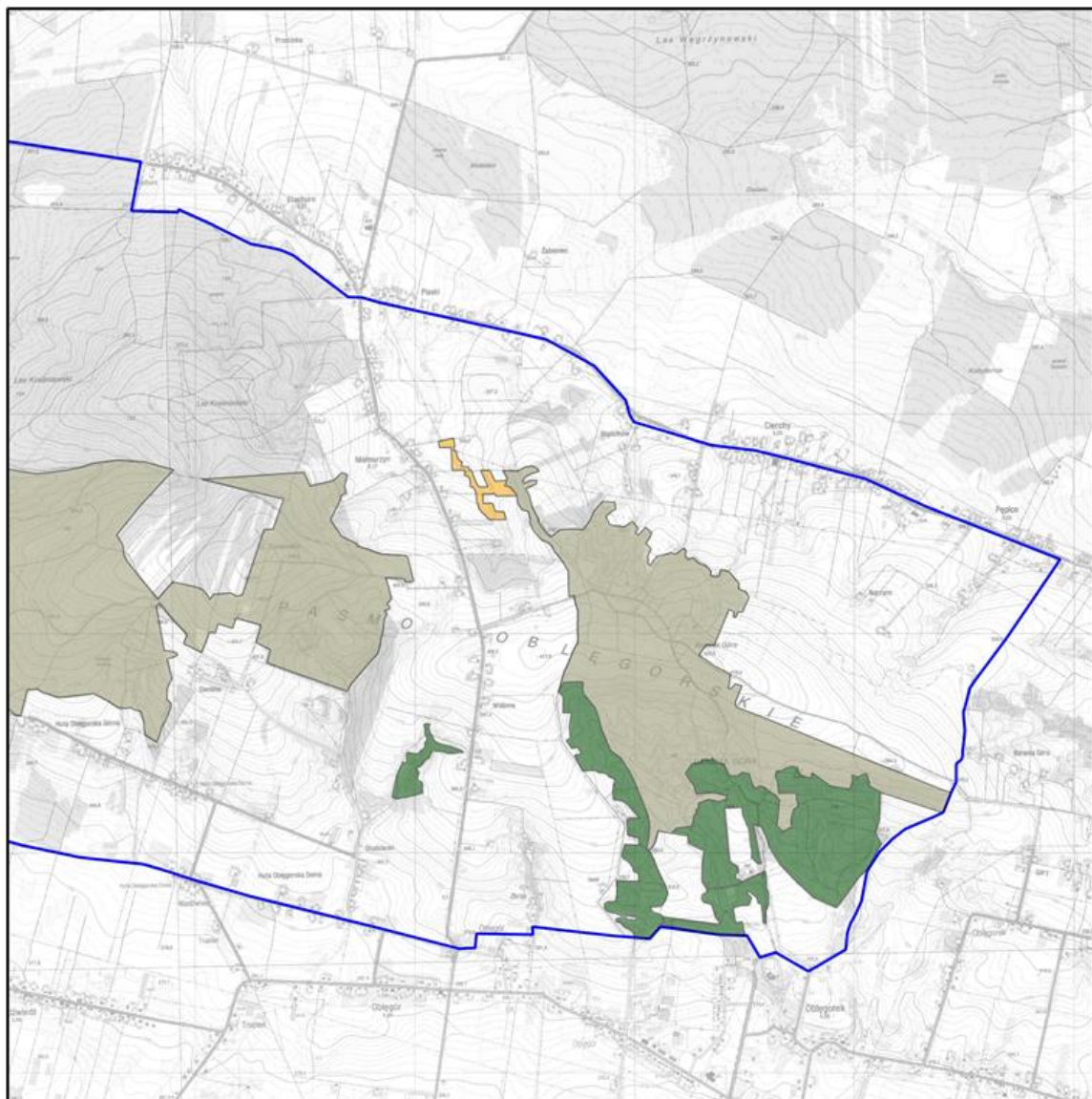


Mapa do załącznika nr 5  
 Lokalizacja obszarów wdrażania działań ochronnych  
 dla przedmiotów ochrony w obszarze Natura 2000  
 Lasy Suchedniowskie PLH260010  
 arkusz 15

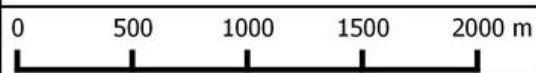


- granica obszaru Natura 2000
- działania ochronne dla przedmiotów ochrony o kodach
- |        |        |        |        |        |
|--------|--------|--------|--------|--------|
| ● 1065 | ● 4026 | ■ 6410 | ■ 7140 | ■ 91D0 |
| ○ 1086 | ■ 1065 | ■ 6510 | ■ 9110 | ■ 91E0 |
| ○ 1920 | ■ 1014 | ■ 7110 | ■ 9130 | ■ 91P0 |
|        |        | ■ 9170 |        |        |

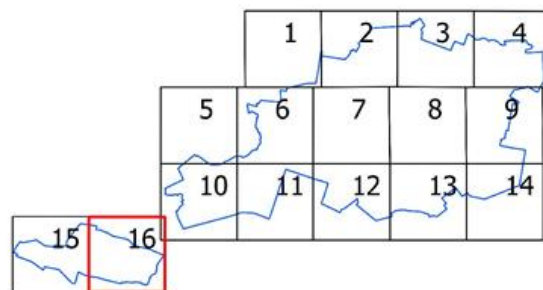




Mapa do załącznika nr 5  
 Lokalizacja obszarów wdrażania działań ochronnych  
 dla przedmiotów ochrony w obszarze Natura 2000  
 Lasy Suchedniowskie PLH260010  
 arkusz 16



- granica obszaru Natura 2000  
 działania ochronne dla przedmiotów ochrony o kodach  
 ● 1065   ● 4026   ■ 6410   ■ 7140   ■ 91D0  
 ● 1086   ■ 1065   ■ 6510   ■ 9110   ■ 91E0  
 ○ 1920   ■ 1014   ■ 7110   ■ 9130   ■ 91P0  
                   ■ 9170



§ 2. Zarządzenie wchodzi w życie z dniem następującym po dniu ogłoszenia w Dzienniku Urzędowym Województwa Świętokrzyskiego.

Regionalny Dyrektor  
Ochrony Środowiska  
w Kielcach

**Waldemar Pietrasik**

---

<sup>1)</sup> Zmiany tekstu jednolitego wymienionej ustawy zostały ogłoszone w Dz.U. z 2013r. poz. 628 i 842 oraz z 2014r. poz. 805, 850, 1002 i 1101.