

MINISTERSTWO ROLNICTWA I ROZWOJU WSI

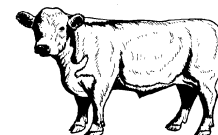
ZINTEGROWANY SYSTEM ROLNICZEJ INFORMACJI RYNKOWEJ - (ZSRIR)

(podstawa prawna: ustawa o rolniczych badaniach rynkowych z dnia 30 marca 2001 r.)

WYDZIAŁ INFORMACJI RYNKOWEJ I STATYSTYKI ROLNEJ

Rynek wołowiny i cielęciny

(informacja tygodniowa¹)



NR 05/2021

Czwartek, 11 lutego 2021 r.

Notowania² w okresie: 01.02 – 07.02.2021r.

1. Ceny zakupu bydła rzeźnego w Polsce

Tablica 1. Zbiorcze zestawienie danych dotyczących zakupionego bydła rzeźnego w ubojniach w kraju

POLSKA											
Kategoria bydła	CENA ZAKUPU*						Średnia masa tuszy cieplej		Liczba sztuk Zmiana tyg. [%]	Struktura skupu	
	wg w.ż.* [zł/kg]	dla mpc** [zł/tonę]	dla mps** [zł/tonę]	Zmiana ceny [%]			[kg]	Zmiana tyg. [%]		[%]	Zmiana tyg. [w pkt.%]
	07.02.2021	07.02.2021	07.02.2021	tyg.	miesięczna	roczna	07.02.2021		07.02.2021		
Bydło ogółem	6,75	13 034	13 295	0,9	2,0	7,4	323,3	0,5	0,8	100,0	-
bydło 8-12 m-cy (Z)	6,65	12 334	12 581	0,8	3,4	4,8	237,0	0,2	-9,1	0,2	0,0
byki 12-24 m-ce (A)	7,49	14 052	14 333	0,1	1,3	10,4	351,7	-0,2	4,5	39,1	1,4
byki > 24 m-cy (B)	7,49	14 049	14 330	0,4	1,6	11,7	385,2	-0,1	2,0	9,3	0,1
wolce > 12 m-cy (C)	--	*	*	--	--	--	*	--	--	--	--
krowy (D)	5,17	10 624	10 837	0,0	4,8	2,9	288,8	0,5	-5,8	30,0	-2,1
jałówki > 12 m-cy (E)	7,02	13 548	13 819	1,5	0,8	4,4	293,1	0,5	3,8	21,4	0,6

* - jest to cena netto (bez VAT) zapłacona dostawcom bydła za dostarczony do rzeźni pełnowartościowy żywiec wołowy na bazie franco zakład. Cena ta zawiera również wszelkie dodatkowe płatności (premie, nagrody itp.) niezależnie od okresu w jakim zostały wypłacone.

** - w.ż. - waga żywa (cenę za wagę żywą wyliczono stosując średnie wskaźniki wydajności rzeźnej uzyskane w Polsce (średnia ważona) w latach 2011-2015: bydło ogółem - 0,518 (było 0,507); byki do 2 lat - 0,533 (było 0,539); byki > 2 lat - 0,533 (było 0,535); wolce - 0,521 (było 0,540); krowy - 0,487 (było 0,465) i jałówki - 0,518 (było 0,516),

mpc - masa poubojowa ciepła, mps - masa poubojowa schłodzona,

*** z uwagi na ustawowy obowiązek nieidentyfikowalności danych, ceny nie podano

Źródło: Zintegrowany System Rolniczej Informacji Rolniczej (ZSRIR – MRiRW)

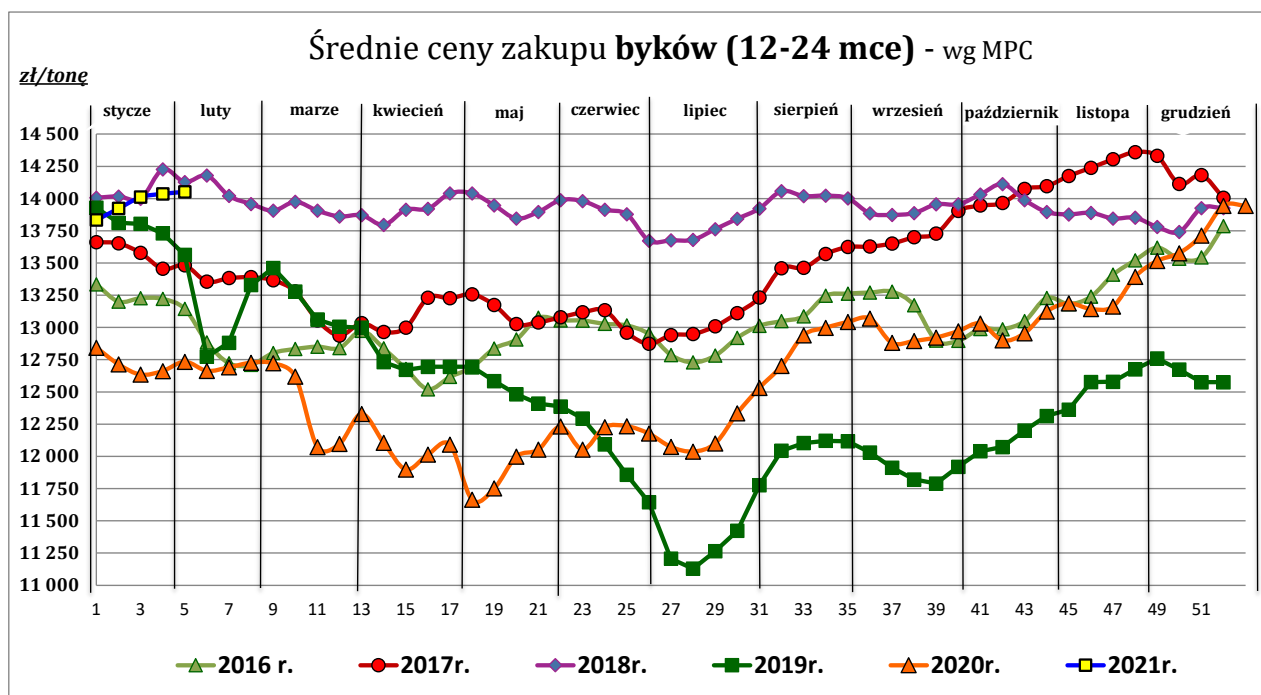
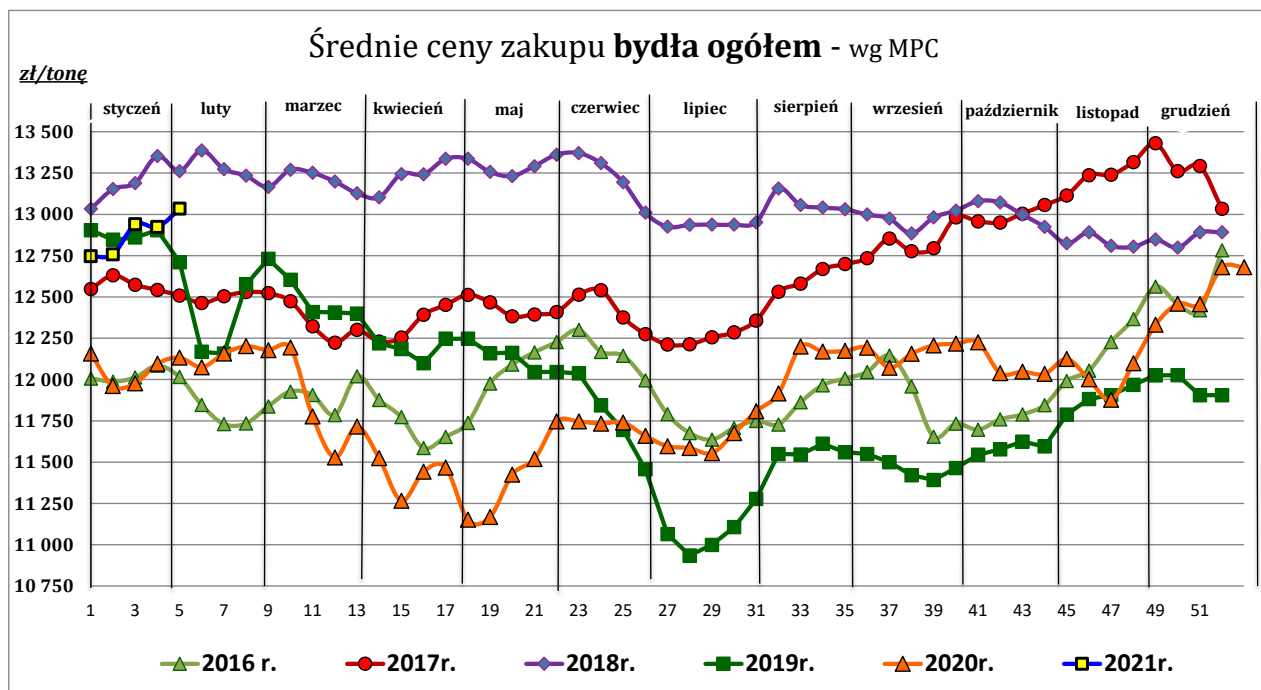
1 Wersja biuletynu z prezentacją graficzną danych publikowana jest w ostatnim tygodniu każdego miesiąca.

2 Badanie cen zakupu i cen sprzedaży w zakładach mięsnych prowadzone jest na reprezentatywnej próbie. Ceny zakupu rejestrowane są dla klas SEUROP wg Rozporządzenia Parlamentu Europejskiego i Rady (UE) nr 1308/2013 z dnia 17 grudnia 2013 r. ustanawiającego wspólną organizację rynków produktów rolnych oraz uchylającego rozporządzenia Rady (EWG) nr 922/72, (EWG) nr 234/79, (WE) nr 1037/2001 i (WE) nr 1234/2007 (Dz. Urz. UE L 347 z 20.12.2013, z późn. zm.) i wg Rozporządzenia wykonawczego Komisji (UE) 2017/1184 z dnia 20 kwietnia 2017 r. ustanawiające zasady stosowania rozporządzenia Parlamentu Europejskiego i Rady (UE) nr 1308/2013 w odniesieniu do unijnych skal klasyfikacji tusz wołowych, wieprzowych i baranich oraz raportowania cen rynkowych niektórych kategorii tusz i żywych zwierząt (Dz. Urz. UE L 171 z 04.07.2017) oraz rozporządzenia Ministra Rolnictwa i Rozwoju Wsi z dnia 4 lutego 2009 r. w sprawie szczegółowego sposobu oznaczania klasy jakości handlowej tusz wołowych (Dz. U. Nr 28, poz. 180 z późn. zm.). Ceny zakupu rejestrowane są dla masy poubojowej schłodzonej.

Badanie cen targowiskowych prowadzone jest na targowiskach na których dokonywany jest obrót bydłem a ceny rejestrowane są jako średnie arytmetyczne zrealizowanych transakcji

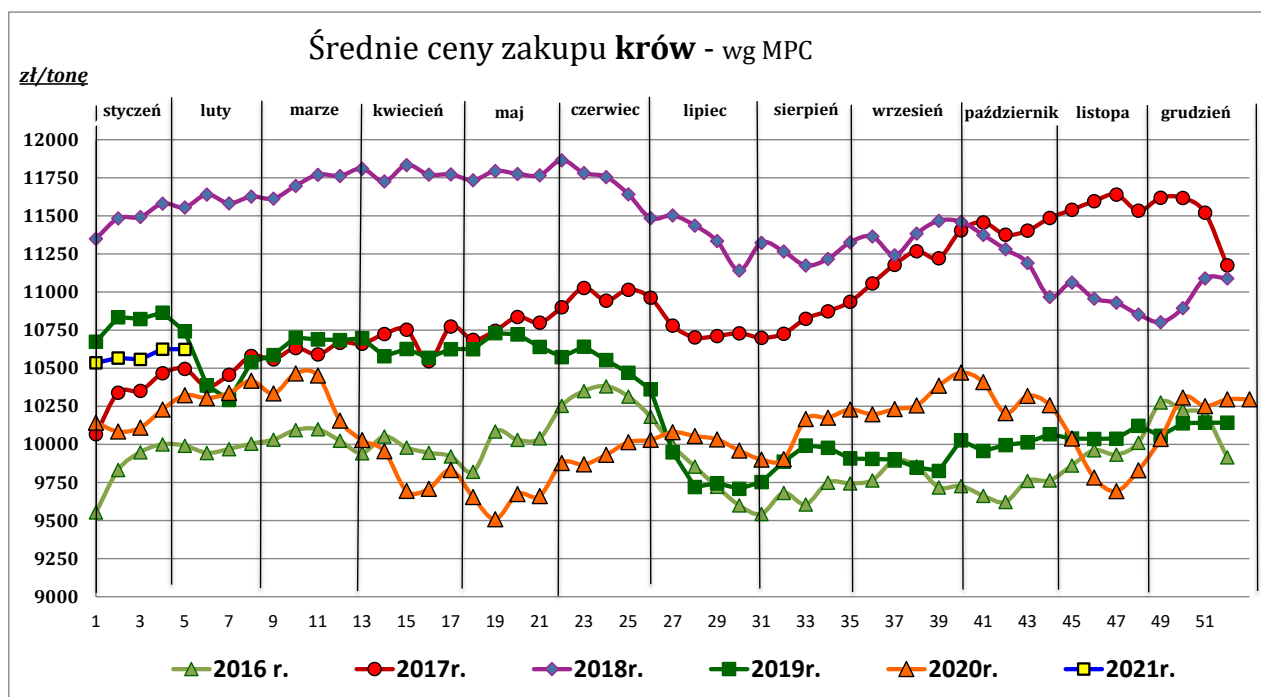
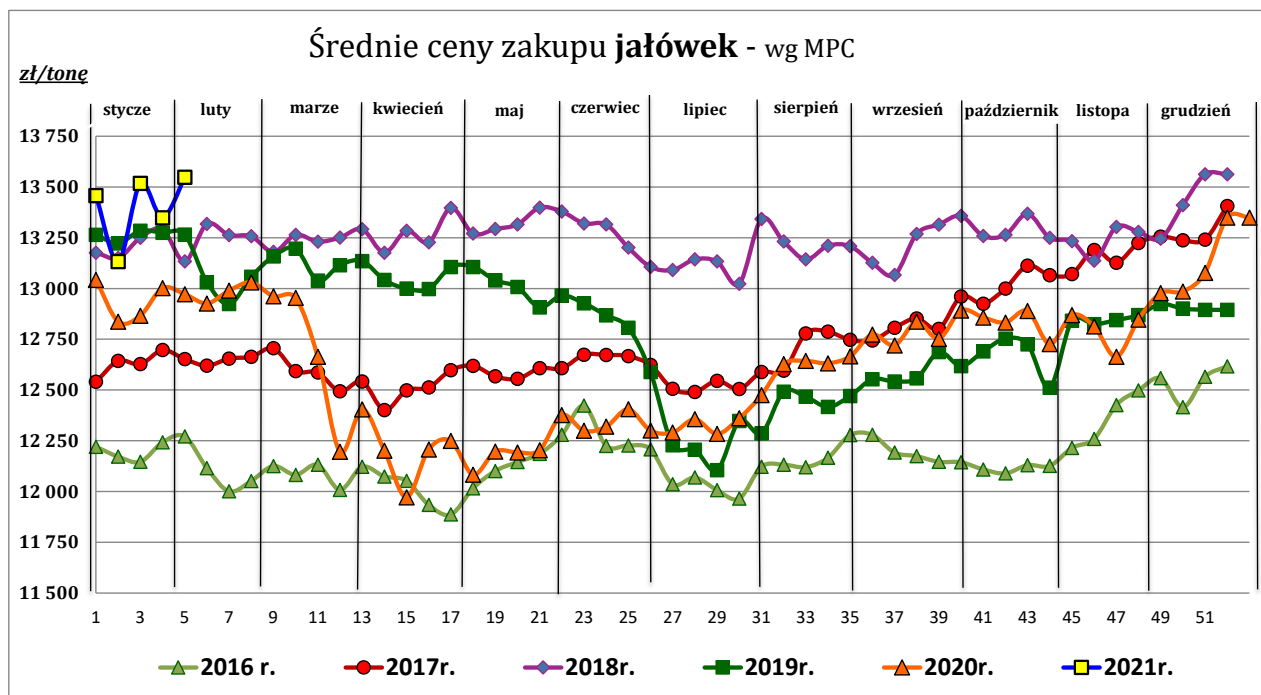
Wykorzystanie możliwe z dokładnym podaniem źródła

Z i n t e g r o w a n y S y s t e m
R o l n i c z e j I n f o r m a c j i R y n k o w e j



Wykorzystanie możliwe z dokładnym podaniem źródła

**Zintegrowany System
Rolniczej Informacji Rynkowej**



Źródło: Zintegrowany System Rolniczej Informacji Rynkowej (ZSRIR – MRiRW)

Tablica 2. Zbiorcze zestawienie danych dotyczących zakupu bydła rzeźnego wg makroregionów

MAKROREGION									
Kategoria bydła	Cena zakupu				Średnia tuszy masa cieplej		Zmiana tyg. poziomu uboju [%]	Struktura zakupu	
	wg w.ż. [zł/kg]	dla mpc [zł/tonę]	dla mps [zł/tonę]	Zmiana tyg. [%]	[kg]	Zmiana tyg. [%]		[%]	Zmiana tyg. [w pkt.%]
	07.02.2021	07.02.2021	07.02.2021	07.02.2021	07.02.2021	07.02.2021	07.02.2021	07.02.2021	07.02.2021
Centralny									
Bydło ogółem	6,86	13 244	13 509	0,1	325,1	0,3	2,3	100,0	-
bydło 8-12 m-cy (Z)	6,63	12 307	12 553	2,8	251,7	6,9	-25,0	0,2	-0,1
byki 12-24 m-ce (A)	7,53	14 135	14 417	-0,6	351,8	-0,4	0,9	39,3	-0,5
byki > 24 m-cy (B)	7,48	14 037	14 318	-0,3	387,8	0,5	1,5	11,4	-0,1
wolce > 12 m-cy (C)	--	*	*	--	*	--	--	--	--
krowy (D)	5,15	10 575	10 787	-2,5	284,6	1,2	-8,9	25,8	-3,2
jałówki > 12 m-cy (E)	7,14	13 793	14 068	1,7	294,3	0,1	21,5	23,1	3,7
Południowy									
Bydło ogółem	6,76	13 052	13 313	1,5	322,0	1,0	2,4	100,0	-
bydło 8-12 m-cy (Z)	6,67	12 381	12 629	-4,2	215,0	-10,4	33,3	0,2	0,0
byki 12-24 m-ce (A)	7,49	14 056	14 337	0,5	350,8	0,1	13,4	41,3	4,0
byki > 24 m-cy (B)	7,53	14 124	14 406	1,3	379,0	-0,9	11,1	7,6	0,6
wolce > 12 m-cy (C)	--	--	--	--	--	--	--	--	--
krowy (D)	5,27	10 820	11 037	2,0	290,7	0,3	-2,3	30,4	-1,5
jałówki > 12 m-cy (E)	6,95	13 410	13 678	0,8	290,5	0,5	-10,8	20,6	-3,1
Północny									
Bydło ogółem	5,82	11 239	11 463	-0,8	316,9	-1,6	-17,2	100,0	-
bydło 8-12 m-cy (Z)	--	--	--	--	--	--	--	--	--
byki 12-24 m-ce (A)	6,88	12 910	13 169	0,6	363,1	1,4	-30,8	22,6	-4,5
byki > 24 m-cy (B)	7,16	13 434	13 702	0,6	404,3	0,1	-44,9	4,4	-2,2
wolce > 12 m-cy (C)	--	--	--	--	--	--	--	--	--
krowy (D)	4,92	10 103	10 305	1,5	296,3	-1,1	-6,8	59,5	6,6
jałówki > 12 m-cy (E)	6,12	11 821	12 057	0,1	301,2	1,5	-16,8	13,5	0,1

*- z uwagi na ustawowy obowiązek nieidentyfikowalności danych, ceny nie podano

** - z uwagi na brak porównywalności w obecnym tygodniu, danych nie podano

Makroregiony skupu bydła oraz sprzedaży wołowiny w cwieńtusach

Nazwa makroregionu	Województwa wchodzące w skład makroregionu
centralny	kujawsko-pomorskie, mazowieckie, łódzkie, wielkopolskie, lubuskie
południowy	lubelskie, małopolskie, podkarpackie, świętokrzyskie, dolnośląskie, opolskie, śląskie
północny	podlaskie, pomorskie, warmińsko-mazurskie, zachodnio-pomorskie

Wykorzystanie możliwe z dokładnym podaniem źródła

**Zintegrowany System
Rolniczej Informacji Rynkowej**

2. Ceny sprzedaży wołowiny w Polsce

Tablica 3. Średnie ceny sprzedaży netto (bez VAT) i struktura sprzedaży ćwierci wołowych w ubojniach bydła (kraj).

TOWAR	CENA [zł/tona]		Zmiana tygodniowa ceny [%]	Struktura sprzedaży			Wielkość sprzedaży zmiana tyg. [%]
	07.02.2021	31.01.2021		07.02.2021	31.01.2021	Zmiana tygodniowa [%]	
POLSKA							
Ćwierci z buhajków do 2 lat - OGÓLEM	14 037	13 825	1,5	100,00	100,00	--	-11,4
ćwierci przednie	12 838	12 267	4,7	5,52	8,50	-35,1	-42,4
ćwierci tylne	16 653	16 983	-1,9	7,46	9,35	-20,2	-29,3
ćwierci kompensowane	13 888	13 627	1,9	87,02	82,15	5,9	-6,1
Ćwierci z krów rzeźnych - OGÓLEM	10 448	10 559	-1,1	100,00	100,00	--	6,2
ćwierci przednie	9 427*		--	3,90	1,50	--	--
ćwierci tylne	*	*	--	2,02	2,58	--	--
ćwierci kompensowane	10 377	10 464	-0,8	94,08	95,92	-1,9	4,1
CENTRALNY							
Ćwierci z buhajków do 2 lat - OGÓLEM	13 789	13 771	0,1	100,00	100,00	--	-9,1
ćwierci przednie	*	*	--	1,45	0,57	--	--
ćwierci tylne	*	*	--	0,05	0,21	--	--
ćwierci kompensowane	13 803	13 774	0,2	98,50	99,22	-0,7	-9,7
Ćwierci z krów rzeźnych - OGÓLEM	10 634	10 731	-0,9	100,00	100,00	--	5,7
ćwierci przednie	--	--	--	0,00	0,00	--	--
ćwierci tylne	--	--	--	0,00	0,00	--	--
ćwierci kompensowane	10 634	10 731	-0,9	100,00	100,00	0,0	5,7
POŁUDNIOWY							
Ćwierci z buhajków do 2 lat - OGÓLEM	14 675	14 446	1,6	100,00	100,00	--	-9,7
ćwierci przednie	12 837	12 255	4,8	9,30	15,35	-39,4	-45,3
ćwierci tylne	16 657	16 996	-2,0	13,42	17,06	-21,4	-29,0
ćwierci kompensowane	14 552	14 299	1,8	77,28	67,59	14,3	3,2
Ćwierci z krów rzeźnych - OGÓLEM	10 553	11 013	-4,2	100,00	100,00	--	3,4
ćwierci przednie	*	*	--	14,33	7,30	96,2	102,9
ćwierci tylne	*	*	--	11,11	13,81	-19,6	-16,8
ćwierci kompensowane	9 992	10 506	-4,9	74,56	78,89	-5,5	-2,3
PÓLNOCNY							
Ćwierci z buhajków do 2 lat - OGÓLEM	12 575	12 328	2,0	100,00	100,00	--	-18,0
ćwierci przednie	--	--	--	0,00	0,00	--	--
ćwierci tylne	--	--	--	0,00	0,00	--	--
ćwierci kompensowane	12 575	12 328	2,0	100,00	100,00	0,0	-18,0
Ćwierci z krów rzeźnych - OGÓLEM	10 213	10 170	--	100,00	100,00	--	7,9
ćwierci przednie	*	*	--	3,15	0,33	--	--
ćwierci tylne	--	--	--	0,00	0,00	--	--
ćwierci kompensowane	10 241	10 173	0,7	96,85	99,67	-2,8	4,9

* - z uwagi na ustawy o obowiązek nieidentyfikowalności danych, ceny nie podano.

Makroregiony skupu bydła oraz sprzedaży wołowiny w ćwierćtuszach

Nazwa makroregionu	Województwa wchodzące w skład makroregionu
centralny	kujawsko-pomorskie, mazowieckie, łódzkie, wielkopolskie, lubuskie
południowy	lubelskie, małopolskie, podkarpackie, świętokrzyskie, dolnośląskie, opolskie, śląskie
północny	podlaskie, pomorskie, warmińsko-mazurskie, zachodnio-pomorskie

Wykorzystanie możliwe z dokładnym podaniem źródła

Z i n t e g r o w a n y S y s t e m
R o l n i c z e j I n f o r m a c j i R y n k o w e j

Tablica 4. Średnie ceny sprzedaży netto (bez VAT) elementów mięsa wołowego (kraj) w okresie: 01.02 – 07.02.2021 r.

Makroregion	Cena sprzedaży [zł/tonę]		Tygodniowa zmiana ceny [%]	
	rostbef z/k	udziec b/k	rostbef z/k	udziec b/k
Ogółem kraj	24 260	23 467	-5,5	-2,1
Południowo-zachodni	*	--	--	--
Wielkopolski	*	*	--	--
Północno-zachodni	--	*	--	--
Północno-wschodni	--	*	--	--
Mazowiecko-łódzki	*	21 222	--	--
Kujawski	*	*	--	--
Wschodni-dolny	31 044	22 918	3,2	-1,5
Południowo-środkowy	*	*	--	--

* - z uwagi na ustawowy wymóg nieidentyfikowalności danych, ceny nie podano

3. Ceny bydła żywego³ w Polsce

3.1 Ceny cieląt i młodego bydła opasowego w handlu hurtowym

Tablica 5. Średnie ceny zakupu cieląt płci męskiej oraz młodego bydła opasowego

Kategoria bydła	Jednostka	Cena zakupu			Zmiana ceny	
		07.02.2021	31.01.2021	02.02.2020	tyg. [%]	roczna [%]
Byczki od 8 dni do 4 tygodni - typ mleczny	zł/szt	612,44	626,78	551,48	-2,3	11,1
Byczki od 8 dni do 4 tygodni - typ mięsny	zł/szt	920,20	848,00	869,80	8,5	5,8
Młode bydło opasowe 6-12 m-cy	zł/kg w.ż.	nld	nld	--	--	--

* - prezentowane ceny są cenami netto (bez VAT)

nld - niewystarczająca liczba danych do prezentacji

³ - W handlu hurtowym bydlęciem żywym badane ceny byczków od 8 dni do 4 tygodni dotyczą cieląt przeznaczonych do dalszego chowu pochodzących od bydła ras mlecznych w przypadku typu mlecznego oraz od bydła ras mięsnych, ogólnoużytkowych i krzyżówek z rasami mięsnymi w przypadku typu mięsnego

- W handlu targowiskowym monitorowane są występujące na tym rynku kategorie bydła

Wykorzystanie możliwe z dokładnym podaniem źródła

**Z i n t e g r o w a n y S y s t e m
R o l n i c z e j I n f o r m a c j i R y n k o w e j**

3.2 Ceny bydła na targowiskach

Tablica 6. Średnie krajowe ceny bydła uzyskane w transakcjach targowiskowych

Kategoria informacji	Tydzień		Zmiana
	2021.02.05	2021.01.29	tygodniowa [%]
<u>cielęta 60-100 kg</u>			
cena min. w zł/kg	--	--	--
cena max. w zł/kg	--	--	--
<i>cena średnia w zł/kg</i>	*	*	--
szacunkowa podaż w szt	--	--	--
szacunkowa sprzedaż w szt	--	--	--
wsk. warunków atmosferycznych *	--	--	--
<u>młode bydło opasowe</u>			
cena min. w zł/kg	--	--	--
cena max. w zł/kg	--	--	--
<i>cena średnia w zł/kg</i>	*	*	--
szacunkowa podaż w szt	--	--	--
szacunkowa sprzedaż w szt	--	--	--
wsk. warunków atmosferycznych *	--	--	--
<u>krowy wybrakowane</u>			
cena min. w zł/kg	--	--	--
cena max. w zł/kg	--	--	--
<i>cena średnia w zł/kg</i>	*	*	--
szacunkowa podaż w szt	--	--	--
szacunkowa sprzedaż w szt	--	--	--
wsk. warunków atmosferycznych *	--	--	--

** - wsk. war. atmosferycznych zawiera się między liczbą 1 a 3 i jest średnią arytmetyczną z zanotowanych na targowiskach w dniu badań, jednego z trzech stopni pogody: 1-zła, 2-przeciętna i 3-dobra.

* - z uwagi na ustawowy wymóg nieidentyfikowalności danych, ceny nie podano

Metodyka badań targowiskowych

Notowania cen bydła na targowiskach realizowane są w 13 województwach w kraju (oprócz⁴: lubuskiego, opolskiego i zachodnio-pomorskiego) na maksymalnie 90 reprezentatywnych targowiskach.

Pod pojęciem targowisko rozumiany jest zorganizowany rynek lokalny, którego dominującymi uczestnikami są okoliczni producenci rolni.

Prezentowane ceny są cenami średnimi arytmetycznymi obliczonymi z odnotowanej liczby zawartych transakcji, tylko dla bydła w określonym wieku i przedziale wagowym:

1. cielęta do chowu lub na rzeź o wadze 60 – 100 kg, zarówno buhajki jak i jałówki,
2. młode bydło opasowe od 6 do 12 miesięcy,
3. krowy wybrakowane po selekcji i starsze powyżej 6 lat

Zestawienie cen dotyczy ostatniego tygodnia, natomiast na poszczególnych targowiskach badania cen dokonywane są raz w tygodniu, raz na dwa tygodnie lub raz w miesiącu (w zwyczajowo przyjęty dzień targowy lub w jeden z kilku dni targowych).

Obroty na tych rynkach mają charakter lokalny.

Notowań cen dokonują pracownicy Ośrodków Doradztwa Rolniczego

Uwaga:

Analiza handlu zagranicznego za okres I-XI 2020r. (dane wstępne) **oraz uboje bydła w okresie: styczeń – listopad 2020 r.** są zamieszczone w wersji EXCEL biuletynu.

Biuletyn „*Rynek wołowiny i cielęciny*” ukazuje się w każdy czwartek.

Informacje zamieszczane w tym biuletynie przekazywane są przez współpracujące z nami podmioty na podstawie Ustawy o badaniach rynkowych z dn. 30 marca 2001r.

Wydawca:

Ministerstwo Rolnictwa i Rozwoju Wsi,
Departament Przetwórstwa i Rynków Rolnych
ul. Wspólna 30, 00-930 Warszawa,
tel. (022) 623-16-33, fax (022) 623-27-06

Internet: <http://www.minrol.gov.pl>, E-mail: biuletyn@minrol.gov.pl

Autor: Anna Pankiewicz tel. (022) 623-16-33 E-mail: Anna.Pankiewicz@minrol.gov.pl

⁴ w w/w województwach bydło w handlu targowiskowym nie występuje bądź ma charakter incydentalny