

Pandemia COVID-19

stan na tydzień 2021-29

Nowe informacje na tydzień 2021-29

Informacja o przypadkach zakażenia koronawirusem SARS-CoV-2 i miejscach ich występowania:

- od zeszłego tygodnia (tydzień 2021-28) odnotowano **3 701 847** nowych przypadków (zgodnie z definicjami przypadków przyjętych w krajach) oraz **69 400** kolejnych zgonów,
- **nowe przypadki:** Azja (1 387 445), Ameryka (1 060 971), Europa (1 008 469), Afryka (240 530) i Oceania (4 432),
- 5 krajów, w których odnotowano najwięcej nowych przypadków: Stany Zjednoczone (332 523), Brazylia (312 089), Indonezja (289 029), Indie (267 033) i Wielka Brytania (263 973),
- **nowe zgony:** Ameryka (28 252), Azja (26 615), Europa (7 528), Afryka (6 947) i Oceania (58),
- 5 krajów, w których odnotowano najwięcej nowych zgonów: Indonezja (9 697), Ekwador (8 839), Brazylia (7 710), Indie (6 859) i Rosja (5 463),
- w Polsce odnotowano **729** nowych przypadków oraz **27** przypadków śmiertelnych.

Inne informacje:

- Nowe publikacje ECDC:
 - [Rapid Risk Assessment: COVID-19 outbreaks in long-term care facilities in the EU/EEA in the context of current vaccination coverage](#) opublikowane w dn. 26.07.2021 r.
- Nowe publikacje WHO:
 - [Guidance on conducting vaccine effectiveness evaluations in the setting of new SARS-CoV-2 variants: Interim guidance, 22 July 2021. Addendum to Evaluation of COVID-19 vaccine effectiveness](#) opublikowane w dn. 23.07.2021 r.

Podsumowanie

Świat

Łącznie w okresie od 31 grudnia 2019 r., na tydzień 2021-28 odnotowano **194 860 770** przypadków COVID-19 (zgodnie z definicjami przypadków przyjętych w krajach), w tym **4 168 372** zgony.

Przypadki (łącznie; 5 krajów, w których odnotowano najwięcej przypadków)

- **Afryka: 6 484 915**; Republika Południowej Afryki (2 377 823), Maroko (579 272), Tunezja (575 002), Egipt (284 024) i Etiopia (278 543).
- **Azja: 53 966 605**; Indie (31 411 262), Iran (3 691 432), Indonezja (3 166 505), Irak (1 552 648) i Filipiny (1 548 755).
- **Ameryka: 76 337 092**; Stany Zjednoczone (34 444 770), Brazylia (19 688 663), Argentyna (4 859 170), Kolumbia (4 736 349) i Meksyk (2 754 438).
- **Europa: 57 968 614**; Rosja (6 149 780), Francja (5 993 937), Wielka Brytania (5 697 912), Turcja (5 587 378) i Hiszpania (4 342 054).
- **Oceania: 102 839**; Australia (32 917), Fidżi (21 361), Polinezja Francuska (19 234), Papua Nowa Gwinea (17 524) i Guam (8 501).
- **Pozostałe:** przypadki ze statku wycieczkowego w Japonii (705).

Zgony (łącznie; 5 krajów, w których odnotowano najwięcej zgonów)

- **Afryka: 164 800**; Republika Południowej Afryki (69 775), Tunezja (18 968), Egipt (16 487), Maroko (9 589) i Etiopia (4 369).
- **Azja: 807 267**; Indie (420 967), Iran (88 800), Indonezja (83 279), Filipiny (27 244) i Pakistan (23 048).
- **Ameryka: 1 999 145**; Stany Zjednoczone (610 892), Brazylia (549 924), Meksyk (238 595), Peru (195 973) i Kolumbia (119 182).
- **Europa: 1 195 560**; Rosja (154 601), Wielka Brytania (129 158), Włochy (127 949), Francja (111 644) i Niemcy (91 527).
- **Oceania: 1 594**; Australia (918), Papua Nowa Gwinea (192), Fidżi (161), Polinezja Francuska (145) i Guam (143).
- **Pozostałe:** zgony odnotowane na statku wycieczkowym w Japonii (6).

UE/EOG

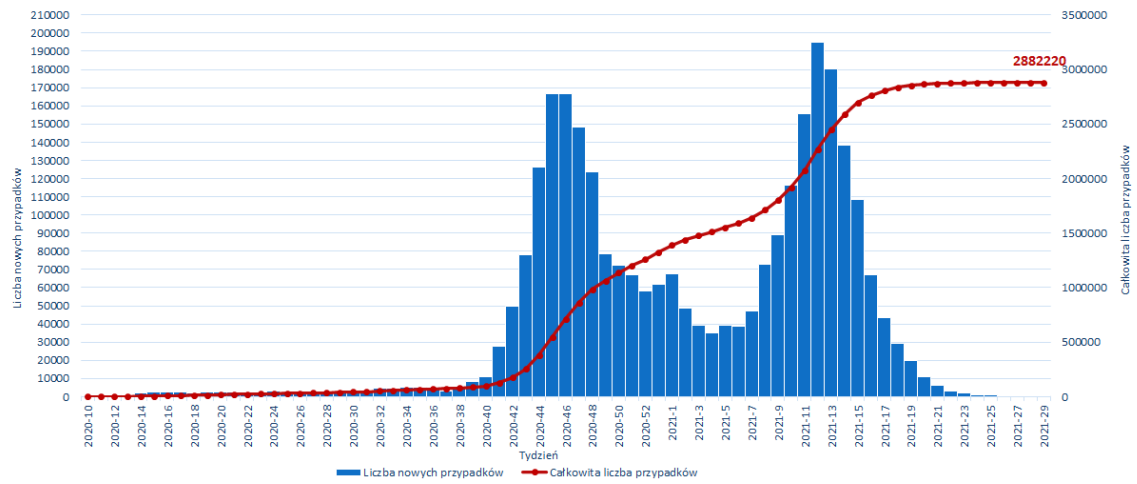
Jak dotąd na terenie UE/EOG odnotowano **34 435 890** przypadków oraz **743 712** zgonów.

Przypadki na terenie UE/EOG, odnotowano w następujących krajach: Francja (5 993 937), Hiszpania (4 342 054), Włochy (4 317 415), Niemcy (3 756 856), **Polska (2 882 220)**, Holandia (1 845 038), Czechy (1 672 409), Belgia (1 118 035), Szwecja (1 097 253), Rumunia (1 082 376), Portugalia (954 669), Węgry (809 262), Słowacja (779 869), Austria (651 873), Grecja (475 919), Bułgaria (423 686), Chorwacja (362 648), Dania (312 292), Irlandia (292 996), Litwa (281 284), Słowenia (258 779), Łotwa (138 481), Norwegia (135 767), Estonia (132 524), Finlandia (102 972), Cypr (97 718), Luksemburg (73 412), Malta (33 762), Islandia (7 304) i Liechtenstein (3 080).

Przypadki śmiertelne na terenie UE/EOG, odnotowano w następujących krajach: Włochy (127 949), Francja (111 644), Niemcy (91 527), Hiszpania (81 268), **Polska (75 242)**, Rumunia (34 270), Czechy (30 357), Węgry (30 020), Belgia (25 228), Bułgaria (18 194), Holandia (17 779), Portugalia (17 301), Szwecja (14 655), Grecja (12 898), Słowacja (12 534), Austria (10 524), Chorwacja (8 247), Irlandia (5 026), Słowenia (4 761), Litwa (4 411), Łotwa (2 550), Dania (2 543), Estonia (1 271), Finlandia (980), Luksemburg (821), Norwegia (799), Malta (421), Cypr (403), Liechtenstein (59) i Islandia (30).

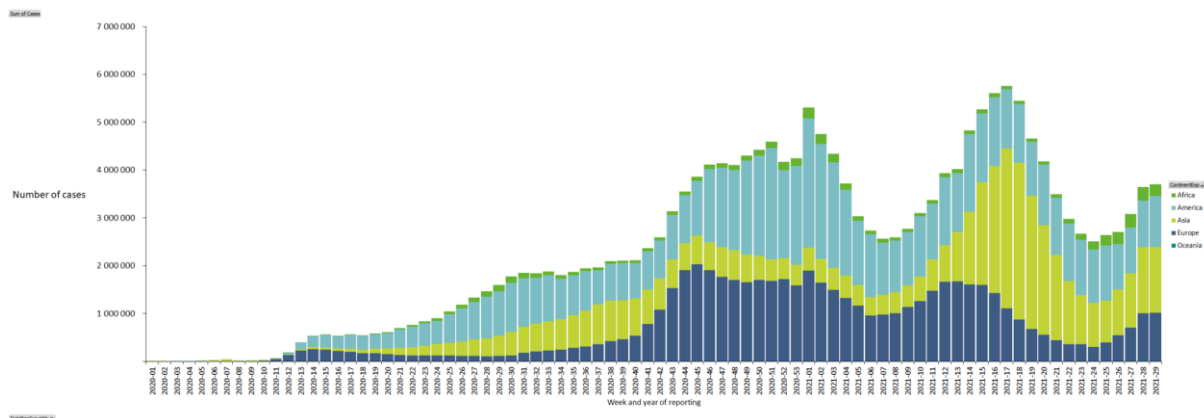
Polska

Liczba potwierdzonych przypadków w Polsce: stan na tydzień 29, 2021 r.



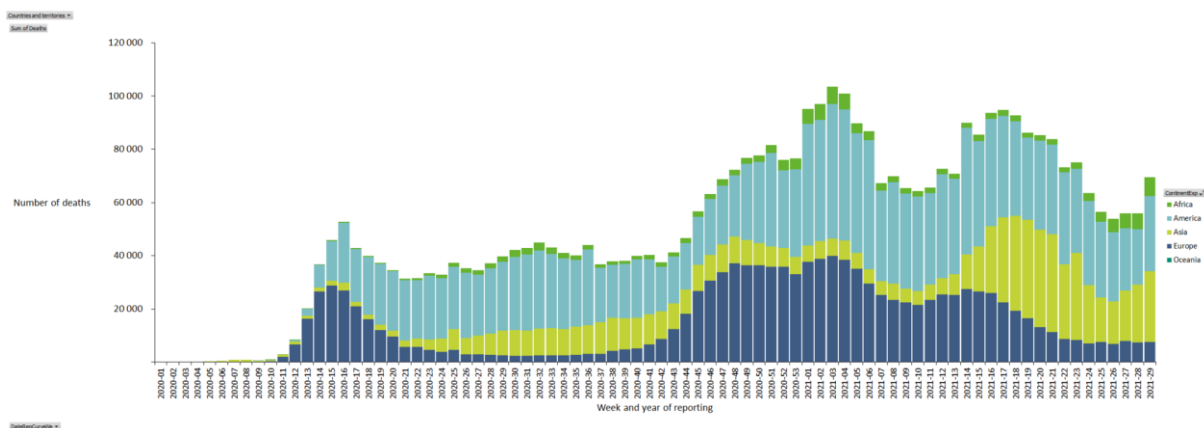
Sytuacja epidemiologiczna COVID-19

Liczba potwierdzonych przypadków na świecie: stan na tydzień 29, 2021 r.



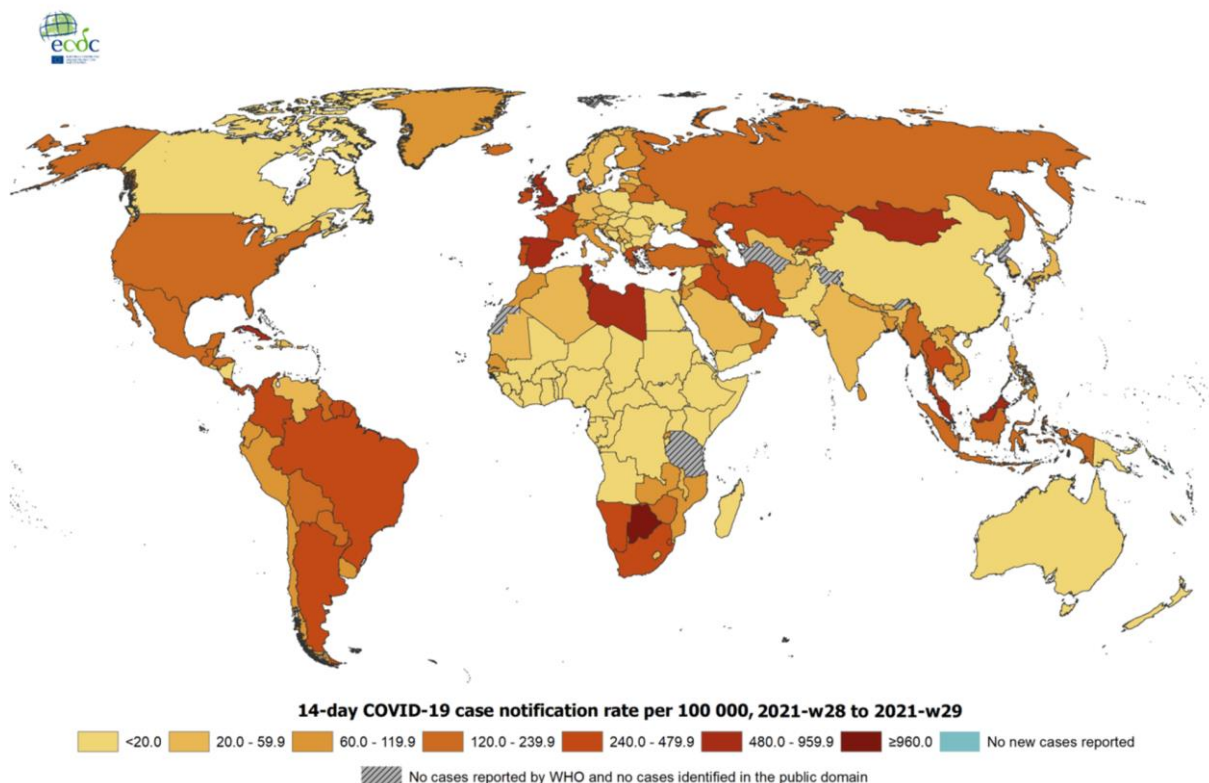
Źródło: <https://www.ecdc.europa.eu/en/geographical-distribution-2019-ncov-cases>

Liczba zgonów na świecie: stan na tydzień 29, 2021 r.



Źródło: <https://www.ecdc.europa.eu/en/geographical-distribution-2019-ncov-cases>

14-dniowa skumulowana zapadalność (na 100 000 ludności) w poszczególnych krajach: stan w 28-29 tygodniu 2021 r.



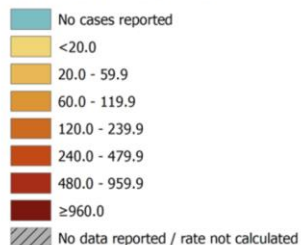
Administrative boundaries: © EuroGeographics © UN-FAO © Turkstat. The boundaries and names shown on this map do not imply official endorsement or acceptance by the European Union. Date of production: 28/07/2021

Źródło: <https://www.ecdc.europa.eu/en/geographical-distribution-2019-ncov-cases>

14-dniowa zapadalność (na 100 000 ludności) w UE/EOG: stan na dzień 29 lipca 2021 r.



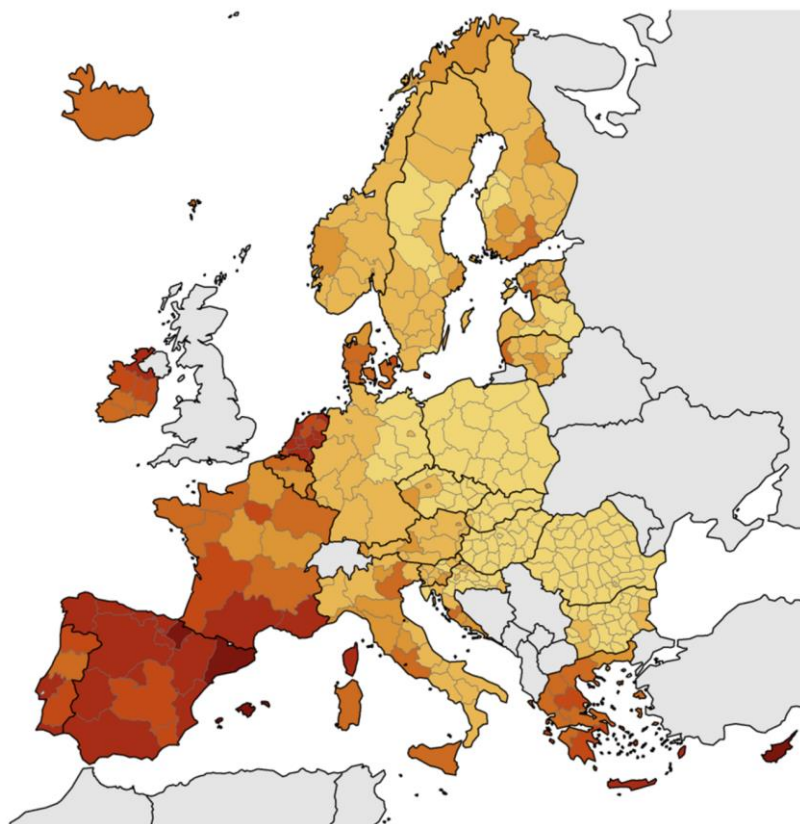
14-day COVID-19 case notification rate per 100 000 population 2021-w28 to 2021-w29



Regions not visible in the main map extent



Countries not visible in the main map extent



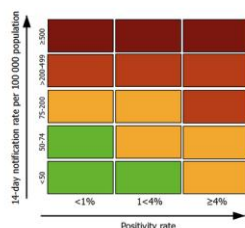
Administrative boundaries: © EuroGeographics © UN-FAO © Turkstat. ©Kartverket ©Instituto Nacional de Estadística - Statistics Portugal.
The boundaries and names shown on this map do not imply official endorsement or acceptance by the European Union. ECDC. Map produced on: 27 Jul 2021

Źródło: <https://www.ecdc.europa.eu/en/covid-19/situation-updates/weekly-maps-coordinated-restriction-free-movement>

14-dniowa zapadalność (na 100 000 ludności), wskaźnik testowania, wskaźnik dodatnich wyników w UE/EOG: stan na dzień 29 lipca 2021 r.



14-day COVID-19 case notification rate per 100 000 population and test positivity, EU/EEA weeks 28 - 29



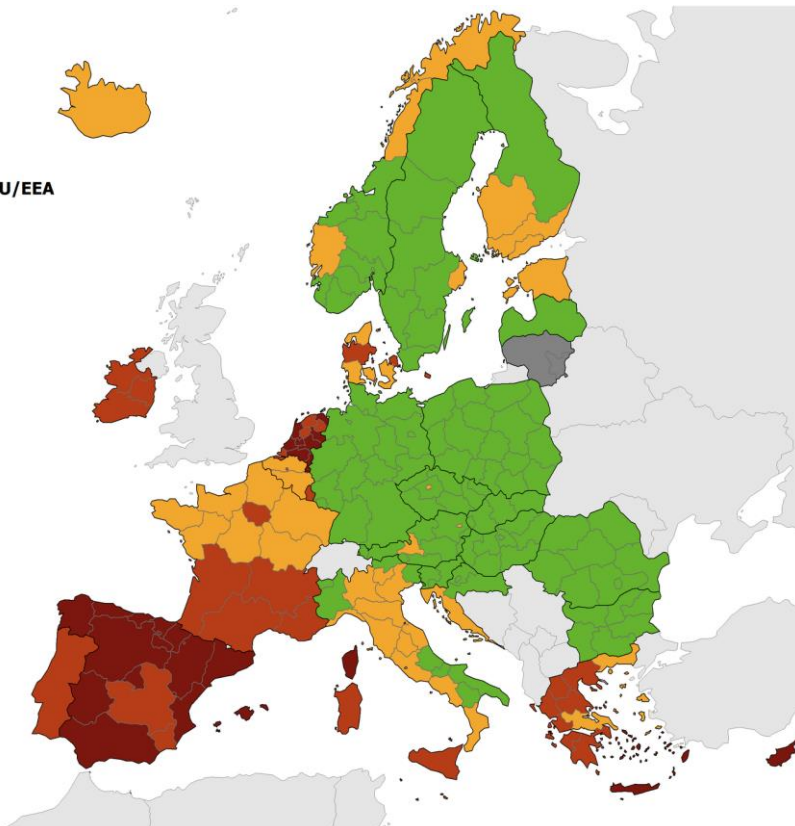
- Testing rate < 300 per 100 000 population
- No data available
- Not included

Regions not visible in the main map extent

- Azores
- Canary Islands
- Guadeloupe and Saint Martin
- Guyane
- La Reunion
- Madeira
- Martinique
- Mayotte

Countries not visible in the main map extent

- Malta
- Liechtenstein



Administrative boundaries: © EuroGeographics © UN-FAO © Turkstat © Kartverket © Instituto Nacional de Estadística - Statistics Portugal. The boundaries and names shown on this map do not imply official endorsement or acceptance by the European Union. ECDC. Map produced on: 28 Jul 2021

(Mapa przygotowana przez ECDC w oparciu o zalecenie Komisji Europejskiej w sprawie skoordynowanego podejścia do ograniczenia swobodnego przepływu obywateli w krajach UE/EOG w kontekście pandemii COVID-19)

Źródło: <https://www.ecdc.europa.eu/en/covid-19/situation-updates/weekly-maps-coordinated-restriction-free-movement>

Rozmieszczenie geograficzne przypadków na świecie: stan na tydzień 28-29, 2021 r.

Region	Kraj/terytorium	Potwierdzone przypadki	Zgony	Potwierdzone przypadki w okresie ostatnich 14 dni
Africa	Algeria	162155	4063	16073
	Angola	41736	982	1855
	Benin	8324	107	97

Region	Kraj/terytorium	Potwierdzone przypadki	Zgony	Potwierdzone przypadki w okresie ostatnich 14 dni
	Botswana	97657	1375	22269
	Burkina_Faso	13550	169	41
	Burundi	6419	8	733
	Cameroon	82064	1334	1206
	Cape_Verde	33577	298	571
	Central_African_Republic	11135	98	65
	Chad	4969	174	15
	Comoros	4081	147	15
	Congo	13117	176	327
	Cote_d'Ivoire	49592	324	725
	Democratic_Republic_of_the_Congo	48502	1023	4171
	Djibouti	11635	155	20
	Egypt	284024	16487	922
	Equatorial_Guinea	8863	123	48
	Eritrea	6495	33	211
	Eswatini	23005	752	3087
	Ethiopia	278543	4369	1472
	Gabon	25325	163	161
	Gambia	7333	208	1005
	Ghana	102103	823	4375

Region	Kraj/terytorium	Potwierdzone przypadki	Zgony	Potwierdzone przypadki w okresie ostatnich 14 dni
	Guinea	25054	202	937
	Guinea_Bissau	4208	74	261
	Kenya	197409	3865	8655
	Lesotho	12880	363	977
	Liberia	5404	148	189
	Libya	236961	3398	32871
	Madagascar	42660	943	178
	Malawi	48637	1480	9451
	Mali	14542	530	79
	Mauritania	23555	528	1883
	Mauritius	3729	19	1598
	Morocco	579272	9589	36810
	Mozambique	110288	1282	21420
	Namibia	116964	2834	11369
	Niger	5599	195	61
	Nigeria	171111	2132	2559
	Rwanda	62946	742	14702
	Sao_Tome_and_Principe	2421	37	30
	Senegal	57263	1281	11088
	Seychelles	18062	90	1057

Region	Kraj/terytorium	Potwierdzone przypadki	Zgony	Potwierdzone przypadki w okresie ostatnich 14 dni
	Sierra_Leone	6228	118	197
	Somalia	15230	796	194
	South_Africa	2377823	69775	182224
	South_Sudan	11014	118	123
	Sudan	37138	2776	333
	Togo	15176	148	906
	Tunisia	575002	18968	72079
	Uganda	92795	2590	5039
	United_Republic_of_Tanzania	609	21	0
	Western_Sahara	766	1	0
	Zambia	192071	3272	16342
	Zimbabwe	97894	3094	30129
America	Anguilla	113	0	2
	Antigua_and_Barbuda	1280	43	14
	Argentina	4859170	104105	196296
	Aruba	11405	109	228
	Bahamas	14252	284	1228
	Barbados	4353	48	167
	Belize	13983	333	422
	Bermuda	2538	33	17

Region	Kraj/terytorium	Potwierdzone przypadki	Zgony	Potwierdzone przypadki w okresie ostatnich 14 dni
	Bolivia	468423	17651	14182
	Bonaire, Saint Eustatius and Saba	1693	17	32
	Brazil	19688663	549924	581692
	British_Virgin_Islands	2389	25	1242
	Canada	1427342	26553	6234
	Cayman_Islands	636	2	17
	Chile	1610345	35119	20722
	Colombia	4736349	119182	205739
	Costa_Rica	398608	4941	15108
	Cuba	341152	2417	96238
	Curaçao	13300	126	905
	Dominica	209	0	10
	Dominican_Republic	340230	3937	5686
	Ecuador	480720	30797	12306
	El_Salvador	84691	2567	3047
	Falkland_Islands_(Malvinas)	63	0	0
	Greenland	92	0	37
	Grenada	165	1	3
	Guatemala	352584	10112	33427
	Guyana	22181	530	1179

Region	Kraj/terytorium	Potwierdzone przypadki	Zgony	Potwierdzone przypadki w okresie ostatnich 14 dni
	Haiti	19918	535	698
	Honduras	290447	7650	15969
	Jamaica	52089	1178	1332
	Mexico	2754438	238595	160864
	Montserrat	21	1	0
	Nicaragua	9108	194	647
	Panama	429949	6759	13717
	Paraguay	449341	14653	10577
	Peru	2105005	195973	23448
	Puerto_Rico	144321	2569	3377
	Saint_Kitts_and_Nevis	565	3	27
	Saint_Lucia	5529	88	113
	Saint_Vincent_and_the_Grenadines	2279	12	34
	Sint_Maarten	2723	34	82
	Suriname	24903	634	1440
	Trinidad_and_Tobago	37663	1043	2841
	Turks_and_Caicos_islands	2466	18	30
	United_States_of_America	34444770	610892	588796
	United_States_Virgin_Islands	4375	35	332

Region	Kraj/terytorium	Potwierdzone przypadki	Zgony	Potwierdzone przypadki w okresie ostatnich 14 dni
	Uruguay	380431	5931	3555
	Venezuela	299822	3492	13912
Asia	Afghanistan	145008	6515	11430
	Bahrain	268541	1383	1329
	Bangladesh	1151644	19046	129455
	Bhutan	2486	2	211
	Brunei_Darussalam	311	3	36
	Cambodia	73701	1305	11831
	China	104642	4848	570
	India	31411262	420967	536886
	Indonesia	3166505	83279	639302
	Iran	3691432	88800	335646
	Iraq	1552648	18287	123286
	Israel	861516	6461	15189
	Japan	870445	15129	51755
	Jordan	766114	9971	8424
	Kazakhstan	602397	8538	82061
	Kuwait	392617	2284	17023
	Kyrgyzstan	158120	2261	17142
	Laos	4985	5	2160

Region	Kraj/terytorium	Potwierdzone przypadki	Zgony	Potwierdzone przypadki w okresie ostatnich 14 dni
	Lebanon	555302	7892	6847
	Malaysia	1027954	7994	191658
	Maldives	76750	219	1679
	Mongolia	157974	782	18690
	Myanmar	269525	7111	77312
	Nepal	680556	9713	25107
	Oman	293954	3753	7882
	Pakistan	1008446	23048	33354
	Palestine	344931	3867	928
	Philippines	1548755	27244	75730
	Qatar	225198	600	1840
	Saudi_Arabia	518143	8167	16948
	Singapore	64179	37	1487
	South_Korea	190166	2077	21020
	Sri_Lanka	296516	4042	21978
	Syria	25877	1906	101
	Taiwan	15571	786	298
	Tajikistan	14592	117	390
	Thailand	512678	4146	176307
	Timor_Leste	10348	26	525

Region	Kraj/terytorium	Potwierdzone przypadki	Zgony	Potwierdzone przypadki w okresie ostatnich 14 dni
	United_Arab_Emirates	671636	1920	21416
	Uzbekistan	124995	839	8574
	Vietnam	101173	524	73914
	Yemen	7012	1373	64
Europe	Albania	132857	2456	265
	Andorra	14577	127	422
	Armenia	228910	4590	2451
	Austria	651873	10524	4581
	Azerbaijan	340443	5006	3189
	Belarus	441356	3403	12761
	Belgium	1118035	25228	19788
	Bosnia_and_Herzegovina	205482	9675	312
	Bulgaria	423686	18194	1224
	Croatia	362648	8247	1807
	Cyprus	97718	403	13446
	Czechia	1672409	30357	2861
	Denmark	312292	2543	12221
	Estonia	132524	1271	1016
	Faroe_Islands	973	1	105
	Finland	102972	980	4890

Region	Kraj/terytorium	Potwierdzone przypadki	Zgony	Potwierdzone przypadki w okresie ostatnich 14 dni
	France	5993937	111644	181298
	Georgia	404023	5714	26212
	Germany	3756856	91527	20367
	Gibraltar	4799	94	369
	Greece	475919	12898	37110
	Guernsey	929	15	72
	Holy_See	27	0	0
	Hungary	809262	30020	723
	Iceland	7304	30	629
	Ireland	292996	5026	15104
	Isle_of_Man	3649	29	1974
	Italy	4317415	127949	46139
	Jersey	7859	69	3054
	Kosovo	108017	2265	158
	Latvia	138481	2550	582
	Liechtenstein	3080	59	22
	Lithuania	281284	4411	1982
	Luxembourg	73412	821	1402
	Malta	33762	421	2522
	Moldova	258624	6243	1157

Region	Kraj/terytorium	Potwierdzone przypadki	Zgony	Potwierdzone przypadki w okresie ostatnich 14 dni
	Monaco	2785	33	163
	Montenegro	101130	1624	642
	Netherlands	1845038	17779	110393
	North_Macedonia	156086	5491	284
	Norway	135767	799	2572
	Poland	2882220	75242	1355
	Portugal	954669	17301	44913
	Romania	1082376	34270	1101
	Russia	6149780	154601	341307
	San_Marino	5116	90	24
	Serbia	720112	7104	2563
	Slovakia	779869	12534	730
	Slovenia	258779	4761	820
	Spain	4342054	81268	370930
	Sweden	1097253	14655	4490
	Switzerland	711237	10332	8623
	Turkey	5587378	50879	111084
	Ukraine	2248663	52849	7446
	United_Kingdom	5697912	129158	576667
Oceania	Australia	32917	918	1814

Region	Kraj/terytorium	Potwierdzone przypadki	Zgony	Potwierdzone przypadki w okresie ostatnich 14 dni
	Fiji	21361	161	9976
	French_Polynesia	19234	145	208
	Guam	8501	143	47
	Marshall_Islands	4	0	0
	Micronesia_(Federated_States_of)	0	0	0
	New_Caledonia	131	0	2
	New_Zealand	2507	26	95
	Northern_Mariana_Islands	183	2	0
	Papua_New_Guinea	17524	192	157
	Solomon_Islands	20	0	0
	Vanuatu	3	0	0
	Wallis_and_Futuna	454	7	0
Other	Cases_on_an_international_conveyance_Japan	705	6	0
Total		194860770	4168372	7349582

Źródło ECDC: <https://www.ecdc.europa.eu/en/geographical-distribution-2019-ncov-cases>

Ocena ryzyka ECDC

Ocena Ryzyka ECDC z dn. 23.06.2021 r. - Implikacje dla UE/EOG związane z rozprzestrzenianiem się wariantu SARS-CoV 2 Delta (B.1.617.2)

[Threat Assessment Brief: Implications for the EU/EEA on the spread of the SARS-CoV-2 Delta \(B.1.617.2\) variant of concern](#)

Według oceny ryzyka ECDC:

W oparciu o dostępne dowody, wariant SARS-CoV-2 Delta (B.1.617.2) (VOC) jest o 40-60% bardziej zakaźny niż Alfa (B.1.1.7) VOC i może wiązać się z wyższym ryzykiem hospitalizacji. Ponadto istnieją dowody na to iż osoby które otrzymały tylko pierwszą dawkę szczepionki dwudawkowej są gorzej chronione przed infekcją wariantem Delta niż przed innymi wariantami, niezależnie od rodzaju szczepionki.

Na podstawie globalnych danych przesłanych do GISAID szacowana efektywna liczba odtwarzania (effective reproductive number) dla Delta VOC jest wyższa o 55% (95% CI 43-68%) niż Alpha VOC i o wyższa 97% (95% CI 76-117%) niż inne warianty (non-VOC/VOI). Szacunki z Wielkiej Brytanii wskazują również, że wariant Delta VOC jest o 40-60% bardziej zakaźny niż wariant Alpha. W Wielkiej Brytanii Delta VOC rozprzestrzenił się szybko pomimo stosunkowo wysokiego poziomu wyszczepienia. Po pierwszym zgłoszeniu w połowie marca 2021 r. wariant Delta VOC stał się dominującym wariantem w Wielkiej Brytanii, a od połowy kwietnia i od 14 czerwca 2021 r. stanowił 91% zsekwencjonowanych przypadków.

Badania kliniczno-kontrolne z Wielkiej Brytanii wskazują na wyższy współczynnik zapadalności dla Delta VOC niż Alpha VOC. W przypadku kontaktów bez historii podróży, częstość wtórnych przypadków wyniosła 11,4% (95% CI 11,1% do 11,7%) dla Delta VOC w porównaniu z 8,0% (95% CI 7,8% do 8,1%) dla Alpha VOC. Wskaźniki wtórnych przypadków był wyższy wśród kontaktów domowych w porównaniu z kontaktami spoza gospodarstwa domowego.

Biorąc pod uwagę bardzo duże prawdopodobieństwo, że Delta VOC stanie się dominującym wariantem w UE/EOG:

- ryzyko zakażenia SARS-CoV-2 związane z prawdopodobnym wzrostem krążenia wariantu Delta VOC w ogólnej populacji UE/EOG jest uważane za **niskie** dla osób w pełni zaszczepionych i bardzo **wysokie** dla osób częściowo zaszczepionych lub nie zaszczepionych.

- ryzyko zakażenia SARS-CoV-2 związane z oczekiwanym prawdopodobnym wzrostem krążenia wariantu Delta VOC dla osób z grup ryzyka populacji UE/EOG jest uważane za **niskie lub umiarkowane** dla w pełni zaszczepionych osób i **bardzo wysokie** dla osób częściowo lub niezaszczepionych.

Dokumenty i strony internetowe

Sytuacja epidemiologiczna:

- [Liczba przypadków w Polsce oraz ich rozmieszczenie geograficzne przygotowane przez esri Polska](#) (źródło danych: ECDC, John Hopkins CSSE oraz GUS)
- [Liczba przypadków oraz ich rozmieszczenie geograficzne przygotowane przez John Hopkins University CSSE \(Center for Systems Science and Engineering\)](#) (źródło danych: WHO, U.S. CDC, ECDC, CDC w Chinach, NHC, DXY)
- [Liczba przypadków oraz ich rozmieszczenie geograficzne przygotowane przez WHO](#)
- [Tygodniowy raport WHO dot. sytuacji epidemiologicznej COVID-19](#)
- [Tygodniowy raport WHO Euro dot. sytuacji epidemiologicznej COVID-19](#)
- [Tygodniowy raport ECDC dot. sytuacji epidemiologicznej COVID-19](#)
- [Tygodniowe podsumowanie ECDC dot. sytuacji epidemiologicznej dla poszczególnych krajów](#)

Definicja przypadku:

- [GIS](#)
- [ECDC](#)
- [WHO](#)

Inne materiały dot. COVID-19:

- WHO: [Technical guidance](#)
- ECDC: [All resources on COVID-19](#)
- Ministerstwo Zdrowia/GIS: [Koronawirus: informacje i zalecenia - Koronawirus: informacje i zalecenia - Portal Gov.pl](#)

Raport przygotowany przez:

Krajowy Punkt Centralny ds. MPZ/Krajowy Punkt Kontaktowy EWRS
Narodowy Instytut Zdrowia Publicznego PZH – Państwowy Instytut Badawczy
Zakład Epidemiologii Chorób Zakaźnych i Nadzoru
ul. Chocimska 24
00-791 Warszawa
tel. 22 54-21-281
e-mail: ihr@pzh.gov.pl