

# Meldunki epidemiologiczne

## Zachorowania i podejrzenia zachorowań na grypę w Małopolsce

Sekcja Budżetu Zadaniowego, Planowania i Analiz – Wojewódzka Stacja Sanitarno-Epidemiologiczna w Krakowie

Rok: 2023

Miesiąc: luty

Numer: 2C (7)

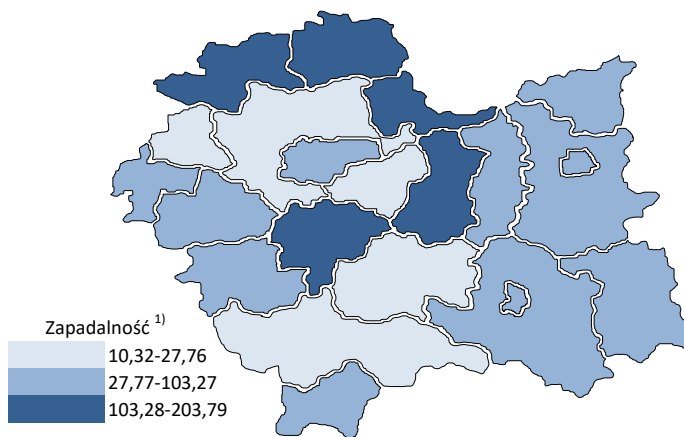
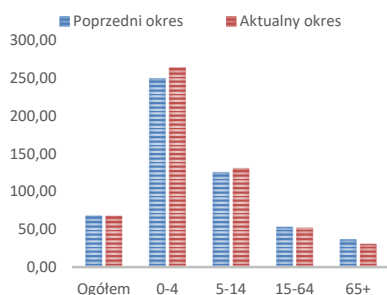
Okres: 16-22 lutego

### Analiza za okres od 16 do 22 lutego 2023 r.

#### Zachorowania i podejrzenia zachorowań na grypę w okresie od 16 do 22 lutego 2023 r. wg wieku i powiatów

Powiat	Ogółem			Wiek (ukończone lata)							
	liczba	zapadalność <sup>1)</sup>	wzrost /spadek zapadalności <sup>2,3)</sup>	0-4		5-14		15-64		65+	
				liczba	zapadalność <sup>1)</sup>	liczba	zapadalność <sup>1)</sup>	liczba	zapadalność <sup>1)</sup>	liczba	zapadalność <sup>1)</sup>
MAŁOPOLSKA	16 342	68,08	-0,45	3 312	263,02	3 488	130,77	8 252	52,09	1 290	30,48
bocheński	1 168	156,31	-2,36	250	583,00	246	264,89	581	118,99	91	73,87
brzeski	665	103,27	6,52	137	405,54	146	192,18	335	78,30	47	44,17
chrzanowski	205	24,37	-14,22	29	84,58	53	63,16	107	19,64	16	8,97
dąbrowski	250	61,77	-14,98	60	302,13	65	150,38	97	35,50	28	40,91
gorlicki	677	91,25	-9,82	112	303,20	177	202,90	337	69,45	51	38,49
m. Kraków	5 188	92,32	25,96	1 132	391,19	774	155,50	2 990	79,82	292	26,88
krakowski	582	27,76	-20,86	96	84,80	146	55,23	260	18,85	80	23,55
limanowski	129	14,03	0,90	23	37,79	24	19,32	74	12,21	8	6,24
miechowski	673	203,79	42,43	100	680,60	128	379,69	360	172,29	85	116,62
myślenicki	1 201	132,55	47,86	270	503,21	296	254,96	570	94,84	65	48,04
Nowy Sącz i nowosądecki	1 216	58,80	9,25	309	251,40	320	121,58	501	36,75	86	26,99
nowotarski	277	20,82	0,23	49	68,95	97	61,11	116	13,04	15	7,09
olkuski	931	123,96	28,31	169	527,37	143	189,35	518	107,74	101	62,06
oświęcimski	430	41,05	-13,25	85	175,37	127	113,43	186	27,38	32	15,40
proszowicki	544	183,36	17,61	96	676,58	155	496,81	231	119,12	62	108,08
suski	596	102,46	-2,08	87	289,71	150	219,02	291	75,55	68	69,41
Tarnów i tarnowski	739	34,93	-42,46	155	156,50	200	88,33	314	22,43	70	17,95
wadowicki	514	46,48	-16,27	86	148,09	175	134,21	202	27,65	51	27,30
wielicki	102	10,32	-69,44	13	21,68	12	9,24	58	8,88	19	13,05
tatrzański	255	54,68	-5,74	54	225,96	54	103,48	124	40,41	23	27,58

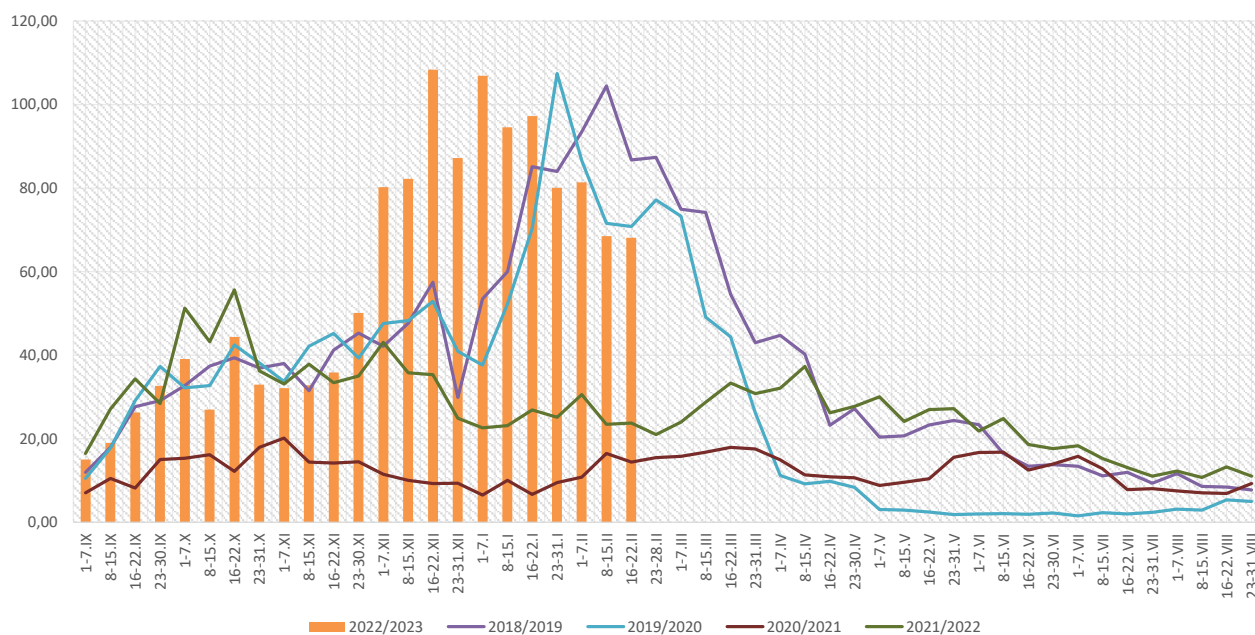
ZAPADALNOŚĆ<sup>1)</sup>  
W OKRESIE OD 16 DO 22  
LUTEGO 2023 R. ORAZ  
W POPRZEDNIM OKRESIE  
SPRAWOZDAWCZYM<sup>3)</sup>  
WG WIEKU



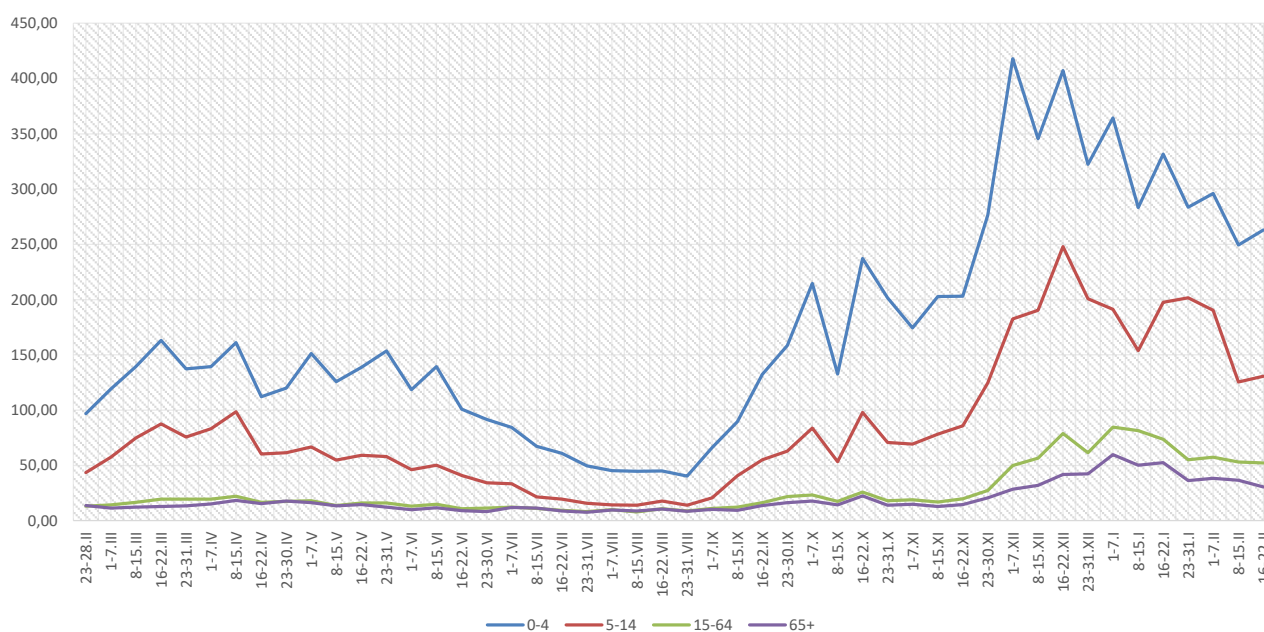
Objaśnienia:

- 1) Przeciętna dzienna zapadalność na 100 tys. ludności wg stanu w dniu 31 grudnia 2021 r.
- 2) Różnica w stosunku do poprzedniego okresu sprawozdawczego.
- 3) Okres od 8 do 15 lutego 2023 r.

### Zapadalność <sup>1)</sup> na grypę i podejrzenia grypy w sezonie epidemicznym 2022/2023 w porównaniu z poprzednimi sezonami wg okresowych meldunków



### Zapadalność <sup>1)</sup> na grypę i podejrzenia grypy w okresie od 23 lutego 2022 r. do 22 lutego 2023 r. wg wieku i okresowych meldunków

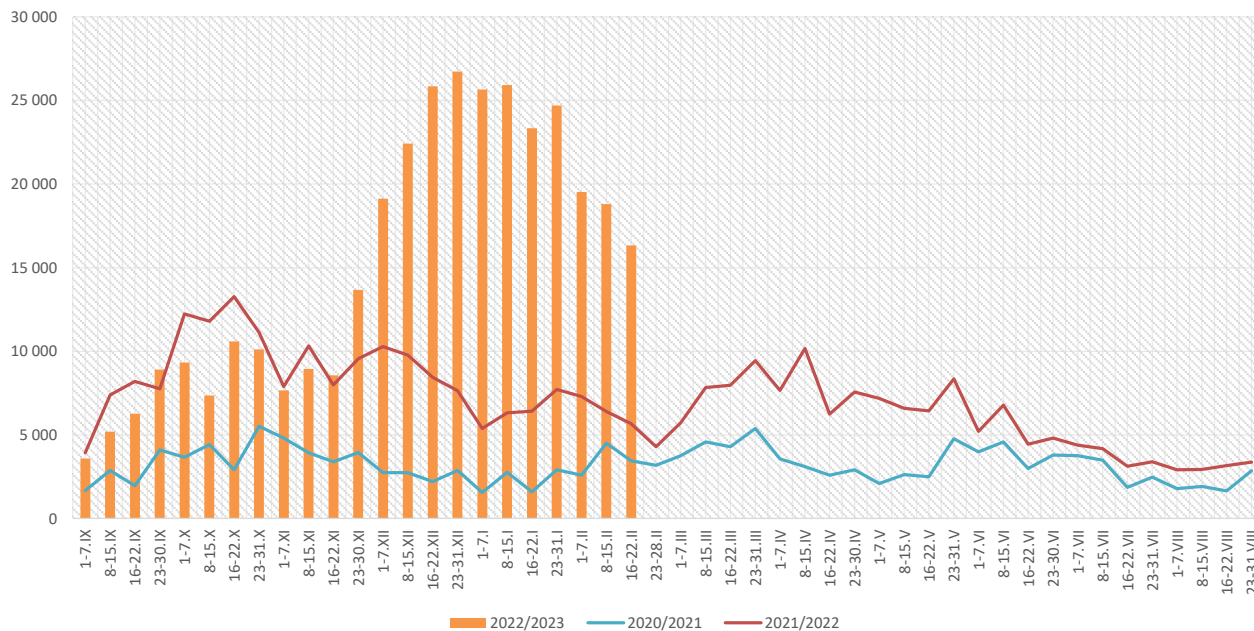


#### Objaśnienia:

1) Przeciętna dzienna zapadalność na 100 tys. ludności, przy czym ludność wg stanu w dniu:

- 30 czerwca 2021 r. dla meldunków z okresu do 30 kwietnia 2022 r.,
- 31 grudnia 2021 r. dla meldunków z okresu od 1 maja 2022 r. do 31 grudnia 2022 r.,
- 30 czerwca 2022 r. dla meldunków z okresu od 1 stycznia 2023 r.

## Zachorowania i podejrzenia zachorowań na gripę w sezonie epidemicznym 2022/2023 w porównaniu z poprzednimi sezonami wg okresowych meldunków



Skierowani do szpitala z powodu grypy lub podejrzenia grypy w okresie od 16 do 22 lutego 2023 r. wg przyczyn i powiatów								
Powiat	Ogółem		Przyczyny skierowania do szpitala <sup>1)</sup>					
			objawy ze strony układu krążenia		objawy ze strony układu oddechowego		inne przyczyny	
	liczba	% <sup>2)</sup>	liczba	% <sup>3)</sup>	liczba	% <sup>3)</sup>	liczba	% <sup>3)</sup>
<b>MAŁOPOLSKA</b>	<b>66</b>	<b>0,40%</b>	<b>0</b>	<b>0,0%</b>	<b>61</b>	<b>92,4%</b>	<b>5</b>	<b>7,6%</b>
bocheński	7	0,60%			7	100,0%		
brzeski	9	1,35%			9	100,0%		
chrzanowski								
dąbrowski	1	0,40%					1	100,0%
gorlicki	2	0,30%			2	100,0%		
m. Kraków	9	0,17%			6	66,7%	3	33,3%
krakowski	2	0,34%			2	100,0%		
limanowski								
miechowski								
myślenicki	2	0,17%			2	100,0%		
Nowy Sącz i nowosądecki	14	1,15%			14	100,0%		
nowotarski								
olkuski								
oświęcimski	3	0,70%			2	66,7%	1	33,3%
proszowicki								
suski								
Tarnów i tarnowski								
wadowicki	17	3,31%			17	100,0%		
wielicki								
tatrzański								

### Objaśnienia:

- 1) Jedna osoba może być wykazana w kilku rubrykach.
- 2) W stosunku do ogółu zgłoszonych zachorowań i podejrzeń zachorowań na gripę.
- 3) W stosunku do ogółu osób skierowanych do szpitala z powodu grypy lub podejrzenia grypy.

**Zgony z powodu grypy i podejrzeń grypy w okresie  
od 16 do 22 lutego 2023 r. wg wieku i powiatów**

Powiat	Ogółem	Wiek (ukończone lata)			
		0-4	5-14	15-64	65+
MAŁOPOLSKA	-	-	-	-	-
bocheński	-	-	-	-	-
brzeski	-	-	-	-	-
chrzanowski	-	-	-	-	-
dąbrowski	-	-	-	-	-
gorlicki	-	-	-	-	-
m. Kraków	-	-	-	-	-
krakowski	-	-	-	-	-
limanowski	-	-	-	-	-
miechowski	-	-	-	-	-
myślenicki	-	-	-	-	-
Nowy Sącz i nowosądecki	-	-	-	-	-
nowotarski	-	-	-	-	-
olkuski	-	-	-	-	-
oświęcimski	-	-	-	-	-
proszowicki	-	-	-	-	-
suski	-	-	-	-	-
Tarnów i tarnowski	-	-	-	-	-
wadowicki	-	-	-	-	-
wielicki	-	-	-	-	-
tatrzański	-	-	-	-	-

**Źródła danych:**

Liczby zachorowań, podejrzeń zachorowań oraz zgonów: Dane z okresowych, zbiorczych „Meldunków o zachorowaniach i podejrzaniach zachorowań na grypę”, nadsyłanych do powiatowych stacji sanitarno-epidemiologicznych przez wszystkie jednostki ochrony zdrowia, do których zgłosili się chorzy, oraz dane ze zgłoszeń zgonów nadsyłanych do powiatowych i/lub wojewódzkich stacji sanitarno-epidemiologicznych przez lekarzy, przesyłane przez wojewódzkie stacje sanitarno-epidemiologiczne w formie zagregowanej do Zakładu Epidemiologii NIZP-PZH.

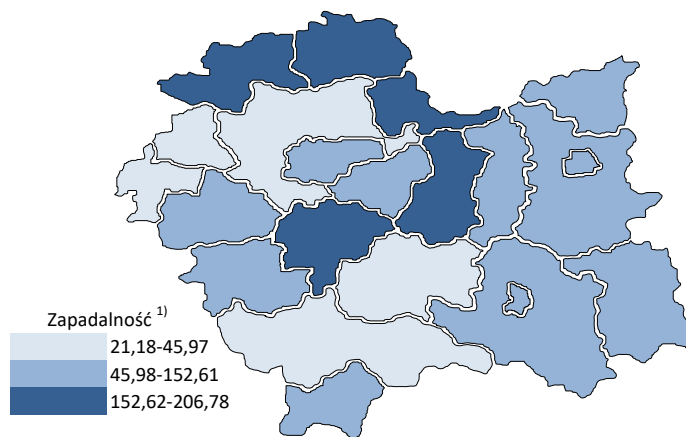
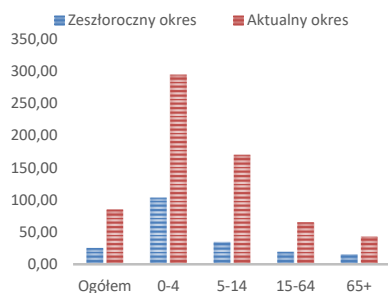
W "Meldunkach" - zgodnie z definicją grypy przyjętą na potrzeby nadzoru nad chorobami zakaźnymi w krajach Unii Europejskiej (Dz.U. L 262 z 27.9.2012) - wykazuje się grypę (rozpoznaną klinicznie i/lub laboratoryjnie) oraz wszystkie rozpoznane klinicznie zachorowania grypopodobne i ostre zakażenia dróg oddechowych spełniające kryteria definicji.

## Analiza za okres od 1 stycznia do 22 lutego 2023 r.

### Zachorowania i podejrzenia zachorowań na gripę w okresie od 1 stycznia do 22 lutego 2023 r. wg wieku i powiatów

Powiat	Ogółem		Wiek (ukończone lata)							
			0-4		5-14		15-64		65+	
	liczba	zapadalność <sup>1)</sup>	liczba	zapadalność <sup>1)</sup>	liczba	zapadalność <sup>1)</sup>	liczba	zapadalność <sup>1)</sup>	liczba	zapadalność <sup>1)</sup>
<b>MAŁOPOLSKA</b>	154 290	84,90	28 064	294,35	34 362	170,15	78 022	65,04	13 842	43,19
bocheński	10 725	189,57	1 873	576,88	2 621	372,75	5 285	142,96	946	101,42
brzeski	7 441	152,61	1 342	524,67	1 590	276,42	3 643	112,47	866	107,50
chrzanowski	2 928	45,97	426	164,10	754	118,67	1 519	36,83	229	16,96
dąbrowski	3 802	124,07	873	580,60	1 054	322,05	1 529	73,92	346	66,77
gorlicki	6 465	115,09	1 169	417,98	1 509	228,47	3 289	89,52	498	49,64
m. Kraków	43 087	101,27	8 320	379,74	6 675	177,12	25 542	90,06	2 550	31,00
krakowski	6 134	38,64	1 026	119,70	1 389	69,39	2 829	27,09	890	34,61
limanowski	1 474	21,18	308	66,84	441	46,89	655	14,27	70	7,22
miechowski	4 914	196,53	732	658,00	988	387,07	2 495	157,71	699	126,67
myślenicki	10 515	153,27	2 322	571,58	2 900	329,92	4 646	102,09	647	63,15
Nowy Sącz i nowosądecki	9 351	59,72	2 037	218,88	2 483	124,60	4 062	39,35	769	31,88
nowotarski	2 302	22,85	414	76,94	564	46,93	1 058	15,71	266	16,61
olkuski	9 827	172,81	1 375	566,70	2 074	362,70	5 124	140,76	1 254	101,77
oświęcimski	3 142	39,62	582	158,60	1 110	130,94	1 200	23,33	250	15,89
proszowicki	4 645	206,78	706	657,17	1 157	489,80	2 224	151,47	558	128,47
suski	5 663	128,58	892	392,31	1 390	268,05	2 646	90,73	735	99,09
Tarnów i tarnowski	10 169	63,49	1 707	227,63	2 582	150,61	4 855	45,80	1 025	34,71
wadowicki	6 386	76,27	1 060	241,08	1 940	196,51	2 774	50,15	612	43,27
wielicki	3 538	47,27	547	120,49	697	70,91	1 836	37,13	458	41,55
tatrzański	1 782	50,47	353	195,09	444	112,37	811	34,91	174	27,56

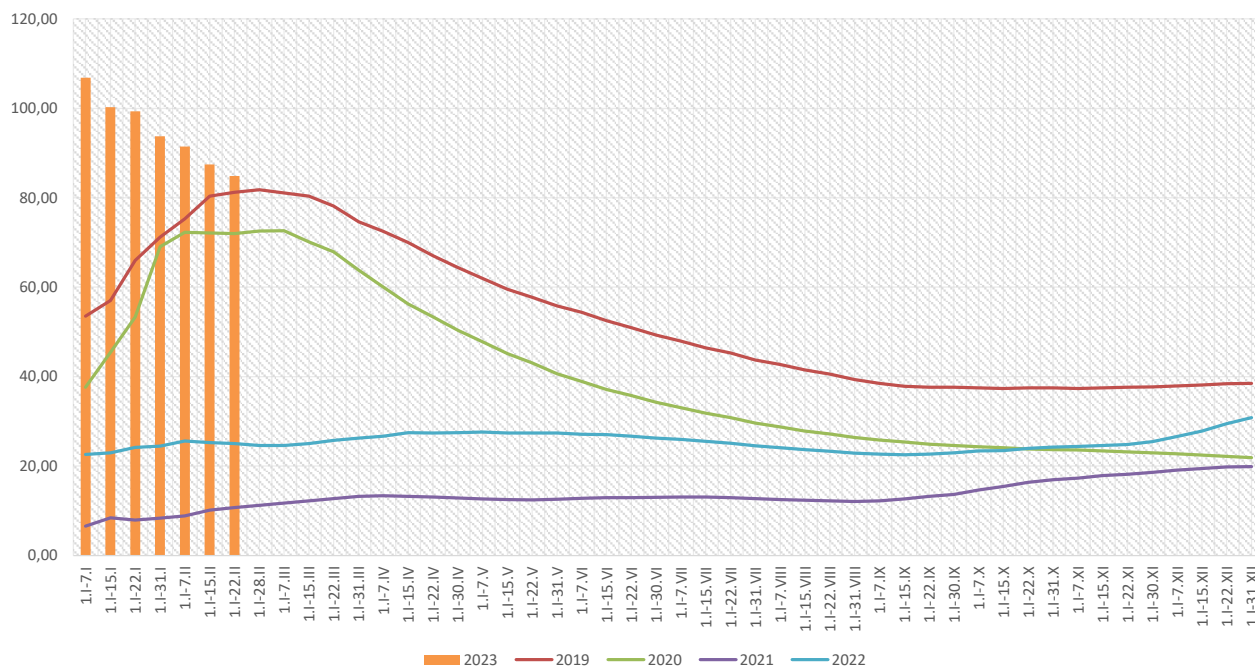
**ZAPADALNOŚĆ<sup>1)</sup>**  
W OKRESIE OD 1 STYCZNIA  
DO 22 LUTEGO 2023 R.  
ORAZ W ANALOGICZNYM  
OKRESIE ROKU  
POPRIEDZIEGO WG WIEKU



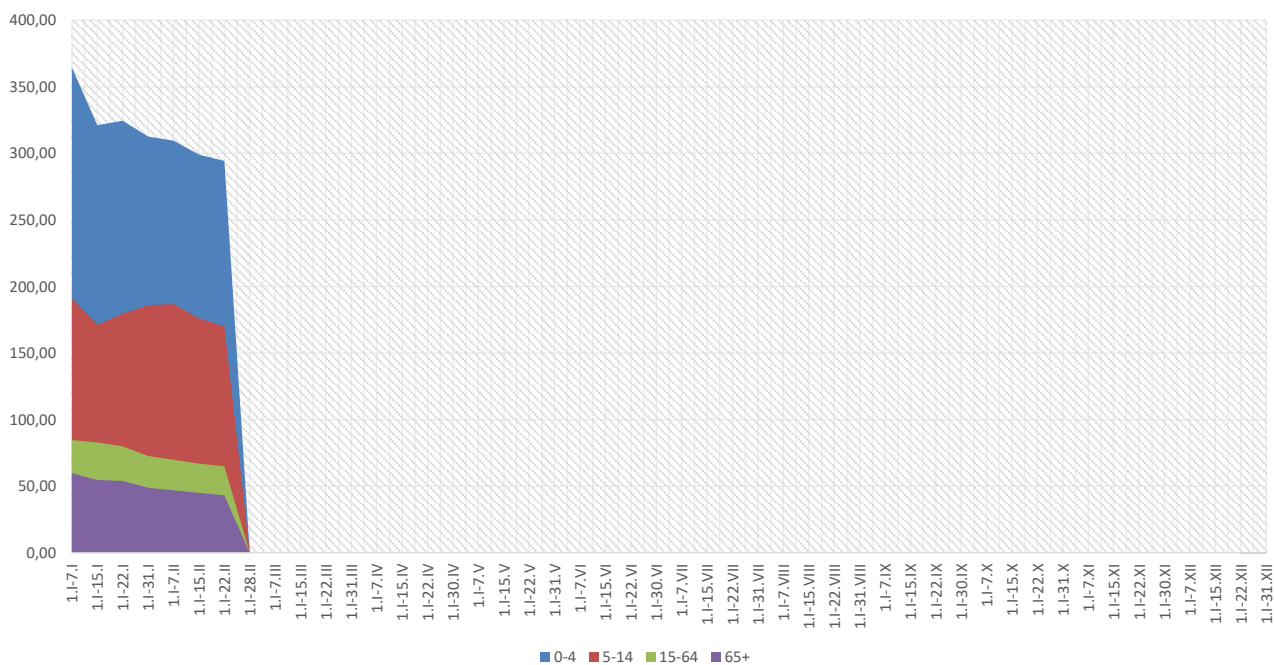
Objaśnienia:

1) Przeciętna dzienna zapadalność na 100 tys. ludności wg stanu w dniu 31 grudnia 2021 r.

## Zapadalność <sup>1)</sup> na grypę i podejrzenia grypy w roku 2023 narastająco w porównaniu z poprzednimi latami



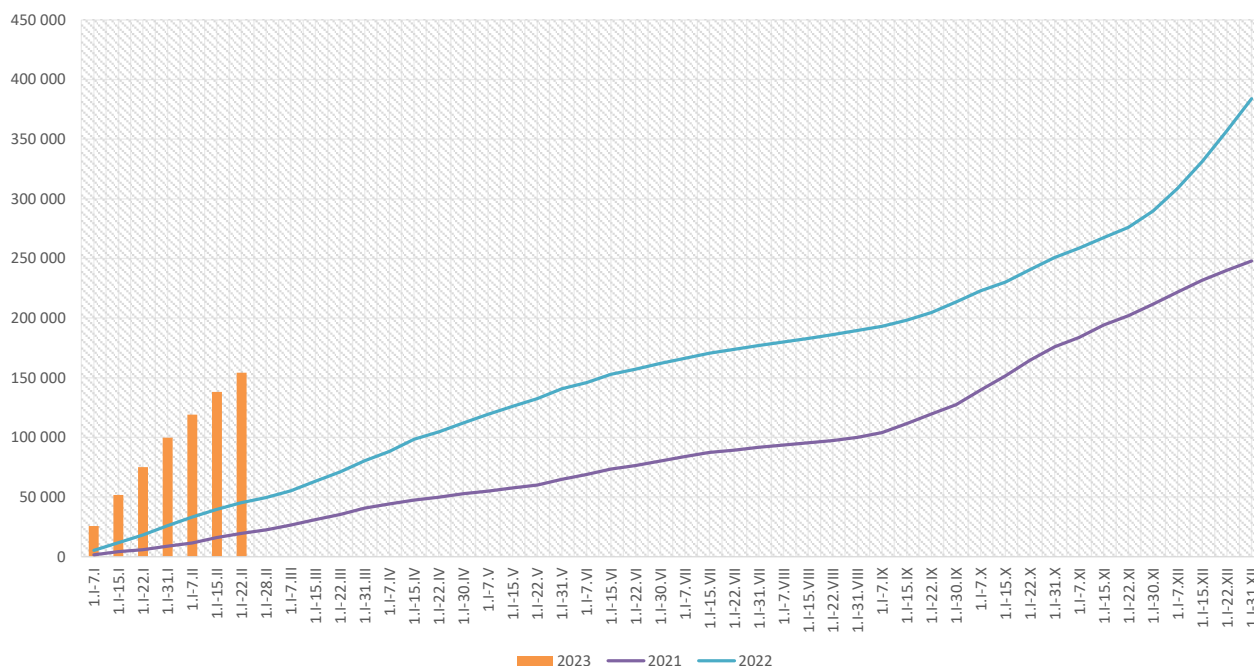
## Zapadalność <sup>1)</sup> na grypę i podejrzenia grypy w roku 2023 narastająco wg wieku



### Objaśnienia:

1) Przeciętna dzienna zapadalność na 100 tys. ludności wg stanu w dniu 31 grudnia 2021 r.

## Zachorowania i podejrzenia zachorowań na gripę w roku 2023 narastająco w porównaniu z poprzednimi latami



Skierowani do szpitala z powodu grypy lub podejrzenia grypy w okresie od 1 stycznia do 22 lutego 2023 r. wg przyczyn i powiatów								
Powiat	Ogółem		Przyczyny skierowania do szpitala <sup>1)</sup>					
			objawy ze strony układu krążenia		objawy ze strony układu oddechowego		inne przyczyny	
	liczba	% <sup>2)</sup>	liczba	% <sup>3)</sup>	liczba	% <sup>3)</sup>	liczba	% <sup>3)</sup>
<b>MAŁOPOLSKA</b>	<b>1 037</b>	<b>0,67%</b>	<b>13</b>	<b>1,3%</b>	<b>934</b>	<b>90,1%</b>	<b>160</b>	<b>15,4%</b>
bocheński	25	0,23%			25	100,0%		
brzeski	77	1,03%			77	100,0%		
chrzanowski								
dąbrowski	44	1,16%			21	47,7%	23	52,3%
gorlicki	10	0,15%	1	10,0%	8	80,0%	1	10,0%
m. Kraków	204	0,47%	8	3,9%	188	92,2%	59	28,9%
krakowski	15	0,24%			15	100,0%	4	26,7%
limanowski	3	0,20%			3	100,0%		
miechowski	6	0,12%			6	100,0%		
myślenicki	11	0,10%			11	100,0%		
Nowy Sącz i nowosądecki	190	2,03%			190	100,0%		
nowotarski	19	0,83%			18	94,7%	16	84,2%
olkuski	31	0,32%			31	100,0%		
oświęcimski	37	1,18%			4	10,8%	33	89,2%
proszowicki	3	0,06%	1	33,3%	2	66,7%		
suski	42	0,74%	3	7,1%	39	92,9%		
Tarnów i tarnowski	24	0,24%					24	100,0%
wadowicki	218	3,41%			218	100,0%		
wielicki	61	1,72%			61	100,0%		
tatrzański	17	0,95%			17	100,0%		

### Objaśnienia:

- 1) Jedna osoba może być wykazana w kilku rubrykach.
- 2) W stosunku do ogółu zgłoszonych zachorowań i podejrzeń zachorowań na gripę.
- 3) W stosunku do ogółu osób skierowanych do szpitala z powodu grypy lub podejrzenia grypy.

**Zgony z powodu grypy i podejrzeń grypy w okresie  
od 1 stycznia do 22 lutego 2023 r. wg wieku i powiatów**

Powiat	Ogółem	Wiek (ukończone lata)			
		0-4	5-14	15-64	65+
<b>MAŁOPOLSKA</b>	<b>10</b>	-	-	<b>2</b>	<b>8</b>
bocheński	-	-	-	-	-
brzeski	-	-	-	-	-
chrzanowski	3	-	-	-	3
dąbrowski	-	-	-	-	-
gorlicki	-	-	-	-	-
m. Kraków	3	-	-	1	2
krakowski	2	-	-	-	2
limanowski	1	-	-	-	1
miechowski	-	-	-	-	-
myślenicki	-	-	-	-	-
Nowy Sącz i nowosądecki	-	-	-	-	-
nowotarski	-	-	-	-	-
olkuski	-	-	-	-	-
oświęcimski	-	-	-	-	-
proszowicki	-	-	-	-	-
suski	-	-	-	-	-
Tarnów i tarnowski	-	-	-	-	-
wadowicki	-	-	-	-	-
wielicki	1	-	-	1	-
tatrzański	-	-	-	-	-

wykonał: Adrian Papis

**Źródła danych:**

Liczby zachorowań, podejrzeń zachorowań oraz zgonów: Dane z okresowych, zbiorczych „Meldunków o zachorowaniach i podejrzaniach zachorowań na grypę”, nadsyłanych do powiatowych stacji sanitarno-epidemiologicznych przez wszystkie jednostki ochrony zdrowia, do których zgłosili się chorzy, oraz dane ze zgłoszeń zgonów nadsyłanych do powiatowych i/lub wojewódzkich stacji sanitarno-epidemiologicznych przez lekarzy, przesyłane przez wojewódzkie stacje sanitarno-epidemiologiczne w formie zagregowanej do Zakładu Epidemiologii NIZP-PZH.

W "Meldunkach" - zgodnie z definicją grypy przyjętą na potrzeby nadzoru nad chorobami zakaźnymi w krajach Unii Europejskiej (Dz.U. L 262 z 27.9.2012) - wykazuje się grypę (rozpoznaną klinicznie i/lub laboratoryjnie)

oraz wszystkie rozpoznane klinicznie zachorowania grypopodobne i ostre zakażenia dróg oddechowych spełniające kryteria definicji.