



Deklaracja Środowiskowa

Spółki ALBA Ekoplus Sp. z o.o.

Zaktualizowana w 2024 r.

Szanowni Państwo,

„**Z myślą o ekologii**” – to nie tylko hasło, ale przede wszystkim filozofia działania naszej firmy, która od początku powstania zajmuje się gospodarowaniem odpadami oraz świadczeniem wysokiej jakości usług w zakresie oczyszczania miasta, a w ostatnich latach również efektywnym przetwarzaniem odpadów, w tym odzyskiem surowców i produkcją paliwa alternatywnego. W naszej działalności wykorzystujemy wieloletnie doświadczenia i łączymy je z nowoczesnymi, europejskimi standardami w gospodarce odpadami, w swych działaniach kierując się zasadą zrównoważonego rozwoju. Środowiskowe wymagania prawne, w tym wynikające z członkostwa Polski w Unii Europejskiej oraz coraz większa świadomość proekologiczna władarzy i mieszkańców miast skłania nas do podejmowania nowych inicjatyw, zarówno w obszarze zagospodarowania odpadów, jak też działalności ekologiczno-edukacyjnej skierowanej do mieszkańców, w szczególności dzieci i młodzieży.

Wyrazem starań i troski o środowisko jest wdrożenie Systemu Zarządzania Środowiskowego wg wymagań międzynarodowej normy EN ISO 14001:2015 oraz standardu EMAS zgodnego z wymaganiami Rozporządzenia Parlamentu Europejskiego i Rady (WE) nr 1221/2009 z dnia 25 listopada 2009 r. w sprawie dobrowolnego udziału organizacji w systemie ek zarządzania i audytu we Wspólnocie, z uwzględnieniem Rozporządzenia Komisji (UE) 2017/1505 z dnia 28 sierpnia 2017 r. zmieniającego załączniki I, II i III oraz Rozporządzenia Komisji (UE) 2018/2026 z dnia 19 grudnia 2018 r. zmieniającego załącznik IV jest tego wyrazem, co pozwoli jeszcze bardziej aktywnie realizować założone cele środowiskowe.

Z tym większą przyjemnością przekazujemy Państwu Deklarację Środowiskową firmy ALBA Ekoplus Sp. z o.o., w której znajdziecie Państwo informacje dotyczące prowadzonych przez naszą firmę działań, w tym dotyczące działalności środowiskowej.

Dawid Krzykowski, Członek Zarządu ALBA Ekoplus Sp. z o.o.

Paweł Długosz, Członek Zarządu ALBA Ekoplus Sp. z o.o.

Katarzyna Halek, Pełnomocnik Grupy ALBA ds. ZSZ i EMAS

SPIS TREŚCI

1. Oświadczenie weryfikatora środowiskowego	4
2. Informacje ogólne	5
3. Zakres działalności ALBA Ekoplus Sp. z o.o.	7
4. Społeczna odpowiedzialność i troska o środowisko	9
5. System Zarządzania Środowiskowego	10
Polityka ZSZ i EMAS	11
Struktura odpowiedzialności i uprawnień	13
Komunikacja	14
Aspekty środowiskowe	16
Cele środowiskowe	20
Efekty działalności środowiskowej	21
6. Podsumowanie	30

1. Oświadczenie weryfikatora środowiskowego w sprawie czynności weryfikacyjnych i walidacyjnych



OŚWIADCZENIE

WERYFIKATORA ŚRODOWISKOWEGO W SPRAWIE CZYNNOŚCI WERYFIKACYJNYCH I WALIDACYJNYCH

TÜV NORD Polska Sp. z o.o.

o numerze rejestracji weryfikatora środowiskowego EMAS PL-V-0001 akredytowany w odniesieniu do zakresu **NACE38.1**; **NACE81** (Kod NACE) oświadcza, że przeprowadził weryfikację, czy Organizacja, o której mowa w zaktualizowanej Deklaracji Środowiskowej z dn.: 15.04.2024

ALBA EKOPLUS Sp. z o.o.

ul. Starocmentarna 2, PL / 41-300 Dąbrowa Górnicza

numer rejestracyjny: PL 2.24-023-93

spełnia wszystkie wymogi rozporządzenia Parlamentu Europejskiego i Rady (WE) nr 1221/2009 z dnia 25 listopada 2009 r. dotyczące dobrowolnego udziału w systemie ekzarządzania i audytu we Wspólnocie (EMAS).

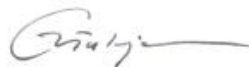
Podpisując niniejszą deklarację oświadczam, że:

- weryfikacja i walidacja zostały przeprowadzone w pełnej zgodności z wymogami rozporządzenia (WE) nr 1221/2009;
- wyniki weryfikacji i walidacji potwierdzają, że nie ma dowodów na brak zgodności z mającymi zastosowanie wymaganiami prawnymi dotyczącymi środowiska;
- dane i informacje zawarte w zaktualizowanej deklaracji środowiskowej organizacji dają rzetelny, wiarygodny i prawdziwy obraz całej działalności organizacji w zakresie podanym w deklaracji środowiskowej.

Niniejszy dokument nie jest równoważny z rejestracją w EMAS. Rejestracja w EMAS może być dokonana wyłącznie przez organ właściwy na mocy rozporządzenia (WE) 1221/2009. Niniejszego dokumentu nie należy wykorzystywać jako oddzielnej informacji udostępnianej do wiadomości publicznej.

Oświadczam, że przeprowadzona weryfikacja spełnienia mających zastosowanie wymogów Załączników I, II, III i IV rozporządzenia (WE) 1221/2009 odbywała się w oparciu o nowe treści Załączników określonych:

- Rozporządzeniem Komisji (UE) 2017/1505 z dnia 28 sierpnia 2017 r. zmieniającym załączniki I, II i III do Rozporządzenia Parlamentu Europejskiego i Rady (WE) nr 1221/2009 w sprawie dobrowolnego udziału organizacji w systemie ekzarządzania i audytu we Wspólnocie (EMAS);
- Rozporządzeniem Komisji (UE) 2018/2026 z dnia 19 grudnia 2018 r. zmieniającym załącznik IV do rozporządzenia Parlamentu Europejskiego i Rady (WE) nr 1221/2009 w sprawie dobrowolnego udziału organizacji w systemie ekzarządzania i audytu we Wspólnocie (EMAS).



Grzegorz Tuleja
Kierownik Jednostki Certyfikującej
TÜV NORD Polska Sp. z o.o.

Oświadczenie nr EMAS/0304/5062/2024_1

Katowice, 14-06-2024

Sprawdź autentyczność certyfikatu na https://listareferencyjna.tuv-nord.pl/Liste_Referencyjna.php

TÜV NORD Polska Sp. z o.o.

ul. Mickiewicza 29

40-085 Katowice

www.tuv-nord.pl

2. Informacje ogólne

ALBA Ekoplus Sp. z o.o.

Lokalizacje objęte systemem EMAS:

Siedziba spółki:

ul. Starocmentarna 2;
41-300 Dąbrowa Górnicza
woj. śląskie
Tel.: +48 32 39 69 200
e-mail: ekoplus@alba.com.pl
www.alba.com.pl
Nr BDO: 000010791



Baza magazynowo-transportowa:

ul. Kasprzaka 19 Dąbrowa Górnicza

Oznaczenie sądu rejestrowego: Sąd Rejonowy we Wrocławiu VI Wydział Gospodarczy.
Numer KRS: 0000239869

Kapitał zakładowy: 8.812.000,00 PLN

Organ uprawniony do reprezentowania spółki:

- Członek Zarządu: Paweł Długosz
- Członek Zarządu: Dawid Krzykowski

Dane wspólników spółki:

- ALBA Polska Sp. z o.o. z siedzibą w Dąbrowie Górniczej

Podmioty powiązane:

- ALBA Ekoplus Sp. z o.o. nie jest właścicielem kapitałowym innych spółek i podmiotów powiązanych,
- ALBA Ekoplus Sp. z o.o. świadczy usługi obsługi handlowej na rzecz innych spółek Grupy ALBA.

Wielkość przedsiębiorstwa:

ALBA Ekoplus Sp. z o.o. na dzień sporządzania niniejszej deklaracji środowiskowej - zgodnie z kryteriami Ustawy z dnia 6 marca 2018 r. Prawo przedsiębiorców (Dz.U.2024.236 t.j.) zalicza się do kategorii małych przedsiębiorstw.

Grupa ALBA na świecie i w Polsce



Przedsiębiorstwo Techniki Sanitarnej ALBA Sp. z o.o. wchodzi w skład Grupy ALBA, która została założona w Berlinie w 1968 roku i do dziś jest firmą rodzinną. Łącznie Grupę ALBA tworzy 51 spółek, 158 lokalizacji na terenie Niemiec, Polski oraz Bośni i Hercegowiny. Z około 5600 pracownikami i obrotem na poziomie 1,3 mld euro Grupa ALBA jest jedną z wiodących w Europie firm zajmujących się recyklingiem i odbiorem odpadów.

W Polsce Grupa ALBA obecna jest od roku 1995 i z biegiem czasu stała się trzecim pod względem wielkości prywatnym przedsiębiorstwem w Polsce oferującym usługi odbioru odpadów. Obecnie ALBA Group prowadzi działalność w oparciu o 12 spółek oraz ich filie zlokalizowane na terenie całego kraju. Ze względu na regionalizację grupy ALBA, w Polsce utworzono 2 regiony operacyjne:

Region Południe, w ramach którego działają spółki:

- ALBA MPGK Sp. z o.o. z siedzibą Dąbrowie Górniczej (EMAS w zakresie NACE 38.1, NACE 38.3, NACE 39.0, NACE 71.2, NACE 81.3),
- PTS ALBA Sp. z o.o. z siedzibą w Chorzowie (EMAS w zakresie NACE 38.1, NACE 38.3, NACE 39.0, NACE 71.2, NACE 81.3),
- ALBA PGK Czeladź Sp. z o.o. z siedzibą w Czeladzi (nie objęte systemem EMAS),
- ALBA MPO Sp. z o.o. z siedzibą w Olkuszu (nie objęte systemem EMAS),
- ALBA Polska Sp. z o.o. z siedzibą w Dąbrowie Górniczej (nie objęte systemem EMAS),
- ALBA Ekoplus Sp. z o.o. z siedzibą w Dąbrowie Górniczej (do której ma zast. niniejsza Deklaracja - EMAS w zakresie NACE38.1; NACE81),
- ALBA Nowe Technologie Sp. z o.o. z siedzibą w Dąbrowie Górniczej (nie objęte systemem EMAS).

Region Zachód, w ramach którego działają spółki:

- WPO ALBA S.A. z siedzibą we Wrocławiu (EMAS w zakresie NACE38.1, NACE38.3, NACE39.0),
- ALBA Facility Management Sp. z o.o. z siedzibą we Wrocławiu (nie objęte systemem EMAS),
- ALBA Property Management Sp. z o.o. z siedzibą we Wrocławiu (nie objęte systemem EMAS),
- ALBA Dolny Śląsk z siedzibą we Wrocławiu (nie objęte systemem EMAS),
- ALBA Organizacja Odzysku Opakowań S.A. (nie objęte systemem EMAS).

3. Zakres działalności Ekoplus Sp. z o.o.



Organizacja odbioru i transportu odpadów komunalnych

Spółka zajmuje się organizacją odbioru odpadów komunalnych na zlecenie gmin, a także przedsiębiorstw handlowych i produkcyjnych jeśli decyzją poszczególnych gmin nie zostały one włączone do ogólnogminnego systemu gospodarowania odpadami. Do Klientów spółki należą również duże firmy sieciowe posiadające dziesiątki oddziałów na terenie całego kraju. Odbiór odpadów dla stałych Klientów odbywa się w sposób cykliczny, harmonogramowy, wykonywane są także jednorazowe zadania odbioru odpadów na zlecenie Klienta.

Organizacja odbioru odpadów wielkogabarytowych oraz elektroodpadów

Od wielu lat spółka organizuje usługi odbioru odpadów wielkogabarytowych. Z wyznaczonych miejsc wywożone są odpady wielkogabarytowe takie jak meble, wykładziny, ramy okienne i drzwiowe itp. Prowadzone są także akcje zbiórki zużytego sprzętu elektrycznego i elektronicznego od firm oraz osób prywatnych. W ramach współpracy oraz kompleksowej obsługi Klientów przemysłowych Spółka organizuje również zbiórki odpadów wielkogabarytowych oraz elektroodpadów w zakładach produkcyjnych. W ten sposób pracownicy oraz przedsiębiorcy mają możliwość pozbycia się starego sprzętu, mebli oraz wyposażenia.

Organizacja odbioru odpadów przemysłowych oraz odpadów niebezpiecznych

Spółka organizuje odbiór odpadów przemysłowych i niebezpiecznych z przedsiębiorstw produkcyjnych i usługowych. W tym zakresie współpracuje m.in. z wieloma potentatami branży automotive, automatyki przemysłowej czy też centrami logistycznymi. Równocześnie spółka działa aktywnie w zakresie edukacji środowiskowej społeczności lokalnych, czy też załóg poszczególnych zakładów umożliwiając pozbycie

się zużytych, czy niewykorzystanych niebezpiecznych substancji takich jak lakiery, farby, rozpuszczalniki.

Organizacja odbioru odpadów budowlanych

ALBA Ekoplus organizuje obsługę firm oraz osób indywidualnych prowadzących remonty oraz budowy, odbierając odpady budowlane takie jak gruz, kruszywa i niebezpieczne materiały izolacyjne.

Selektywna zbiórka surowców wtórnych

ALBA Ekoplus organizuje prowadzenie selektywnej zbiórki odpadów na rzecz wielu gmin. Dla Klientów w zabudowie wysokiej podstawiane są specjalistyczne pojemniki na szkło, papier i tworzywa, natomiast Klienci mieszkający w zabudowie niskiej otrzymują worki na szkło, plastik i papier. Praktycznie wszystkie zebrane w ten sposób surowce trafiają na instalacje własne Grupy ALBA gdzie podlegają sortowaniu i obróbce umożliwiającej przekazanie do firm odpowiedzialnych za recykling. Pozyskane w ten sposób surowce zostaną powtórnie wykorzystane w znaczący sposób ograniczając degradację środowiska w naszym regionie.

Utrzymanie terenów zielonych i likwidacja dzikich wysypisk

Spółka organizuje utrzymanie terenów zielonych. W ramach tego typu usług wykonywane jest sadzenie roślin, strzyżenie trawników, przycinanie drzew i krzewów. W ramach współpracy oraz na zlecenie gmin oraz spółdzielni mieszkaniowych Spółka zajmuje się także likwidacją dzikich wysypisk oraz sprzątaniami zanieczyszczonych terenów.

Obsługa imprez masowych

Spółka organizuje również usługi w zakresie wywozu odpadów stałych i płynnych oraz sprzątnięcia podczas i po imprezach masowych takich jak koncerty, wystawy czy festyny.

Organizacja usług porządkowych

Spółka świadczy usługi w zakresie organizacji usług porządkowych oraz gospodarki odpadami na terenie zakładów (u klientów).



4. Społeczna odpowiedzialność i troska o środowisko



W trosce o środowisko, najważniejszym zadaniem Grupy ALBA, w tym spółki ALBA Ekoplus Sp. z o.o. jest ograniczanie ilości odpadów trafiających na składowisko odpadów. W tym celu odebrane odpady komunalne przekazywane są do wyspecjalizowanych zakładów, gdzie są one poddawane procesom odzysku, w wyniku których wysortowane zostają surowce wtórne oraz wytwarzane jest m.in. paliwo alternatywne. Rozwijając się zgodnie z tą ideą umiejętnie łączymy ekologię i wymagania stawiane przez prawo.

Akcje edukacyjne

Jako Spółka działająca w branży o szczególnym znaczeniu dla środowiska staramy się popularyzować proekologiczny styl życia wśród dorosłych, młodzieży i dzieci, a także angażować społeczność do aktywnej ochrony środowiska. W dążeniu do promocji ekologii ALBA Ekoplus Sp. z o.o. stawia na aktywne uczestnictwo w akcjach edukacyjnych i promocyjnych. Od wielu lat wspieramy akcje zbiórki surowców wtórnych, odpadów niebezpiecznych, elektro-odpadów oraz akcje sprzątania dzikich wysypisk. Systematycznie prowadzimy również akcje edukacyjne dla uczniów przedszkoli i szkół podstawowych, a także szkolenia dla naszych Klientów.

ALBA Running Team

Nasi pracownicy jako wolontariusze, wspierani przez spółki Grupy ALBA, utworzyli także drużynę biegaczy, która bierze udział w lokalnych zawodach. Szczególnie chętnie angażujemy się w biegi, dzięki którym można wpłynąć pozytywnie na środowisko takie jak cykl biegów przełajowych City Trail, dzięki któremu Fundacja Las na Zawsze sadzi lasy!

5. System Zarządzania Środowiskowego

W roku 2019 decyzją zarządu firma rozpoczęła prace nad wdrożeniem Zintegrowanego Systemu Zarządzania Jakością i Zarządzania Środowiskiem uzyskując w roku 2020 certyfikat zgodności z wymaganiami normy PN-EN ISO 9001 oraz PN-EN ISO 14001. System Zarządzania w ALBA Ekoplus Sp. z o.o. jest stale utrzymywany i doskonalony, co potwierdzały wyniki cyklicznych auditów nadzoru. W związku z ciągłym doskonaleniem i rozwojem systemów w naszej spółce wdrożyliśmy system zarządzania bezpieczeństwem i higieną pracy oraz zarządzania bezpieczeństwem informacji. Systemy te uzyskały w roku 2023 certyfikaty zgodności z normą PN-ISO 45001:2018 oraz normą PN-EN ISO/IEC 27001:2017-06.

Wdrożony i certyfikowany system zarządzania zobowiązuje naszą organizację i wszystkich pracowników do świadomego podejmowania działań na rzecz poprawy zarówno jakości świadczonych usług, jak również ograniczania negatywnego oddziaływania na środowisko naturalne, poprzez sterowanie operacyjne wyznaczonymi znaczącymi aspektami środowiskowymi.

Wyrazem troski o środowisko jest nie tylko zakres świadczonych przez naszą firmę usług, ale również podejmowane działania zmierzające do prowadzenia jej w sposób, który pozwoli na maksymalne ograniczenie ilości odpadów przekazywanych na składowiska odpadów komunalnych.

System Zarządzania Środowiskowego jest wdrożony w całym obszarze działalności firmy ALBA Ekoplus Sp. z o.o. dla wskazanej w pkt. 2 niniejszej Deklaracji Środowiskowej lokalizacji i uwzględnia następujący zakres prowadzonej działalności:

„Zbieranie i transport odpadów, odbiór nieczystości ciekłych, odzysk i unieszkodliwianie odpadów, obrót surowcami wtórnymi, letnie i zimowe utrzymanie dróg, ulic, placów, parkingów, usługi porządkowe wraz z kompleksową obsługą klientów w tym zakresie, niszczenie dokumentów i innych nośników informacji.”

System Zarządzania Środowiskowego firmy jest oparty na zastosowaniu podejścia procesowego, którego elementem jest zidentyfikowanie i zarządzanie procesami zachodzącymi w organizacji.

Niezależnie od procesów realizowanych samodzielnie, część procesów realizowanych jest na podstawie zawartych umów z podwykonawcami.

Udokumentowany, wdrożony i certyfikowany przez jednostkę certyfikującą TUV NORD POLSKA Sp. z o.o. System Zarządzania Środowiskowego zobowiązuje naszą organizację i wszystkich pracowników do świadomego podejmowania działań na rzecz optymalizacji prowadzonych procesów, jak również ograniczania negatywnego oddziaływania na środowisko naturalne.

Dowodem proekologicznego charakteru oraz transparentności podejmowanych działań jest poddanie organizacji dobrowolnemu udziałowi w systemie ekozarządzania i audytu we wspólnocie EMAS zgodnie z Rozporządzeniem Parlamentu Europejskiego i Rady (WE) nr 1221/2009 z dnia 25 listopada 2009r. z uwzględnieniem Rozporządzenia Komisji (UE) 2017/1505 z dnia 28 sierpnia 2017r. zmieniające załączniki I, II i III oraz załącznika IV Rozporządzenia Komisji (UE) 2018/2026 z dnia 19 grudnia 2018r.

Dowodem zgodności prowadzonych przez nas działań są uzyskane przez naszą organizację Certyfikaty Zgodności z wymaganiami norm PN-EN ISO 14001:2015, PN-EN ISO 9001:2015, PN-EN ISO/IEC 27001:2017-06, PN-ISO 45001:2018 oraz wpis do rejestru EMAS.

POLITYKA

ZINTEGROWANEGO SYSTEMU ZARZĄDZANIA JAKOŚCIĄ, ŚRODOWISKOWEGO I EMAS GRUPY ALBA

Dążeniem Grupy ALBA jest świadczenie kompleksowych usług komunalnych o wysokiej jakości, z uwzględnieniem troski o środowisko naturalne poprzez ograniczenie ilości odpadów przekazywanych na składowiska odpadów komunalnych oraz edukację proekologiczną

Polityka w zakresie Zarządzania Środowiskowego w Grupie ALBA:

W oparciu o przedstawioną powyżej misję firmy oraz uwzględniając kontekst organizacji oraz wymagania stron zainteresowanych Zarząd zobowiązuje się do:

- prowadzenia procesów i usług w nadzorowanych warunkach zapewniających maksymalne bezpieczeństwo dla ludzi i środowiska,
- spełniania mających zastosowanie wymagań oraz zgodności w tym zakresie,
- ciągłego doskonalenia Systemu Zarządzania Środowiskowego w celu poprawy środowiskowych efektów działalności,
- ochrony środowiska, w tym zapobiegania zanieczyszczeniom, poprzez modernizację posiadanego sprzętu, stosowanych praktyk i technologii,
- podejmowanie przedsięwzięć, które przyczyniają się do sukcesywnego ograniczania ilości odpadów przekazywanych na składowiska odpadów komunalnych, w tym podejmowania działań, inwestycji oraz kooperacji z podmiotami, które pozwolą na zagospodarowywanie odpadów w sposób bardziej przyjazny środowisku, oraz optymalnie biznesowo,
- podejmowania działań i akcji propagujących selektywną zbiórkę odpadów wśród Klientów i mieszkańców obsługiwanych gmin,
- ciągłego doskonalenia efektywności środowiskowej instalacji przetwarzania odpadów.

Polityka w zakresie Jakości w Grupie ALBA:

W oparciu o przedstawioną powyżej misję firmy oraz uwzględniając kontekst organizacji oraz wymagania stron zainteresowanych Zarząd zobowiązuje się do:

- prowadzenia procesów i usług w nadzorowanych warunkach zapewniających osiągnięcie zaplanowanej jakości świadczonych usług,
- spełniania mających zastosowanie wymagań oraz ciągłego doskonalenia Systemu Zarządzania Jakością,
- doskonalenia jakości usług poprzez modernizację sprzętu i infrastruktury technicznej.

Zintegrowana Polityka Jakości, Środowiskowa i EMAS Grupy ALBA realizowana jest w ramach Zintegrowanego Systemu Zarządzania poprzez realizację celów, zadań jakościowych i środowiskowych zatwierdzonych przez Zarząd Grupy ALBA uwzględniając wyniki analizy ryzyk i szans.

Niniejsza Polityka Zintegrowanego Systemu Zarządzania jest znana pracownikom firmy, udostępniana wszystkim stronom zainteresowanym oraz upubliczniona na stronach internetowej poszczególnych spółek Grupy ALBA.

CERTYFIKAT

dla Systemu Zarządzania wg
PN-EN ISO 9001:2015
PN-EN ISO 14001:2015

Zgodnie z procedurą TÜV NORD Polska Sp. z o.o. zaświadcza się niniejszym, że

ALBA EKOPLUS Sp. z o.o.
ul. Starocmentarna 2,
PL / 41-300 Dąbrowa Górnicza



z oddziałami/lokalizacjami zgodnie z załącznikiem

stosuje system zarządzania zgodnie z powyższą normą w zakresie:

Zbieranie i transport odpadów, odbiór nieczystości ciekłych, odzysk i unieszkodliwianie odpadów, obrót surowcami wtórnymi, letnie i zimowe utrzymanie dróg, ulic, placów, parkingów, utrzymanie zieleni, usługi porządkowe wraz z obsługą klientów w tym zakresie, niszczenie dokumentów i innych nośników informacji, fizykochemiczne badania laboratoryjne, zarządzanie nieruchomościami i obsługa techniczna nieruchomości.

Numer rejestracyjny certyfikatu: AC090 100/1973/5062/2020 Ważny od 03-06-2023 do 02-06-2026
Numer rejestracyjny certyfikatu: AC090 104/1973/5062/2020 Ważny od 03-06-2023 do 02-06-2026
Protokół z auditu nr: PL5062/2023-05

Kierownik Jednostki Certyfikującej
TUV NORD Polska Sp. z o.o.

Katowice, 03-06-2023

Certyfikacja została przeprowadzona i jest systematycznie nadzorowana zgodnie z procedurą audytową i certyfikacyjną TÜV NORD Polska Sp. z o.o.

TÜV NORD Polska Sp. z o.o. ul. Mickiewicza 29 40-085 Katowice www.tuv-nord.pl



CERTYFIKAT

ALBA Ekoplus Sp. z o.o.

spełnia wymogi Rozporządzenia Europejskiego i Rady (WE) nr 1221/2009 z 25 listopada 2009 r. w sprawie dobrowolnego udziału organizacji w systemie ekorozwiązania i audytu we Wspólnocie (EMAS), w tym:

- utrzymuje system zarządzania środowiskowego,
- ocenia i doskonali efekty działalności środowiskowej,
- doszczędnia informacje społeczeństwu i innym zainteresowanym stronom.

System zarządzania środowiskowego oraz deklaracja środowiskowa organizacji podlegają weryfikacji i zatwierdzeniu przez akredytowanego weryfikatora środowiskowego.

GENERALNY DYREKTOR ODRĘBNOY
BIUROWISLA
ADRESU: LIZYGA-LIZYGA000032



Właściciel certyfikatu potwierdza weryfikację systemu organizacji zainteresowanych w krajowym systemie decyzyjnym i audytu (EMAS)

nr: PL.2.24-023-93 data: 24 sierpnia 2022 r.

CERTYFIKAT

dla Systemu Zarządzania wg
PN-EN ISO/IEC 27001:2017-06 (ISO/IEC 27001:2013)

Zgodnie z procedurą TÜV NORD Polska Sp. z o.o. zaświadcza się niniejszym, że

ALBA EKOPLUS Sp. z o.o.
ul. Starocmentarna 2,
PL / 41-300 Dąbrowa Górnicza



z oddziałami/lokalizacjami zgodnie z załącznikiem

stosuje system zarządzania zgodnie z powyższą normą w zakresie:

Zbieranie i transport odpadów, odzysk i unieszkodliwianie odpadów, obrót surowcami wtórnymi, letnie i zimowe utrzymanie dróg, ulic, placów, parkingów, utrzymanie zieleni, usługi porządkowe wraz z obsługą klientów w tym zakresie.

Deklaracja stosowania: wydanie 1 z dnia 07-11-2022

Numer rejestracyjny certyfikatu: AC090 121/1973/5062/2020
Protokół z auditu nr: PL5062/2023-05

Ważny od 03-06-2023
Ważny do 31-10-2025
(do 02-06-2026 w przypadku przedkła na ISO 27001:2022)

Kierownik Jednostki Certyfikującej
TUV NORD Polska Sp. z o.o.

Katowice, 03-06-2023

Certyfikacja została przeprowadzona i jest systematycznie nadzorowana zgodnie z procedurą audytową i certyfikacyjną TÜV NORD Polska Sp. z o.o.

TÜV NORD Polska Sp. z o.o. ul. Mickiewicza 29 40-085 Katowice www.tuv-nord.pl



CERTYFIKAT

dla Systemu Zarządzania wg
PN-ISO 45001:2018

Zgodnie z procedurą TÜV NORD Polska Sp. z o.o. zaświadcza się niniejszym, że

ALBA EKOPLUS Sp. z o.o.
ul. Starocmentarna 2,
PL / 41-300 Dąbrowa Górnicza



z oddziałami/lokalizacjami zgodnie z załącznikiem

stosuje system zarządzania zgodnie z powyższą normą w zakresie:

Zbieranie i transport odpadów, odbiór nieczystości ciekłych, odzysk i unieszkodliwianie odpadów, obrót surowcami wtórnymi, letnie i zimowe utrzymanie dróg, ulic, placów, parkingów, utrzymanie zieleni, usługi porządkowe wraz z obsługą klientów w tym zakresie, niszczenie dokumentów i innych nośników informacji, fizykochemiczne badania laboratoryjne, zarządzanie nieruchomościami i obsługa techniczna nieruchomości.

Numer rejestracyjny certyfikatu: AC090 126/1973/5062/2020
Protokół z auditu nr: PL5062/2023-05

Ważny od 03-06-2023
Ważny do 03-07-2026

Kierownik Jednostki Certyfikującej
TUV NORD Polska Sp. z o.o.

Katowice, 03-06-2023

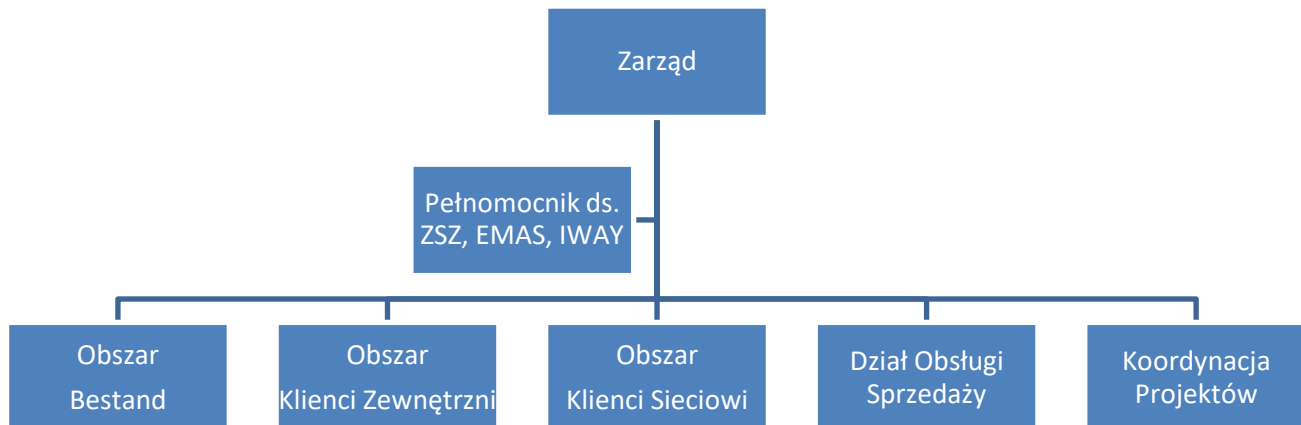
Certyfikacja została przeprowadzona i jest systematycznie nadzorowana zgodnie z procedurą audytową i certyfikacyjną TÜV NORD Polska Sp. z o.o.

TÜV NORD Polska Sp. z o.o. ul. Mickiewicza 29 40-085 Katowice www.tuv-nord.pl



Struktura odpowiedzialności i uprawnień

Struktura organizacyjna firmy ALBA Ekoplus Sp. z o.o. została tak pomyślana, aby zapewnić sprawne i efektywne wykorzystanie wiedzy i kompetencji poszczególnych pracowników - przy jednoczesnym zapewnieniu klarownego podziału zadań, kompetencji i odpowiedzialności. Graficznym odzwierciedleniem struktury organizacyjnej firmy jest poglądowy schemat organizacyjny:

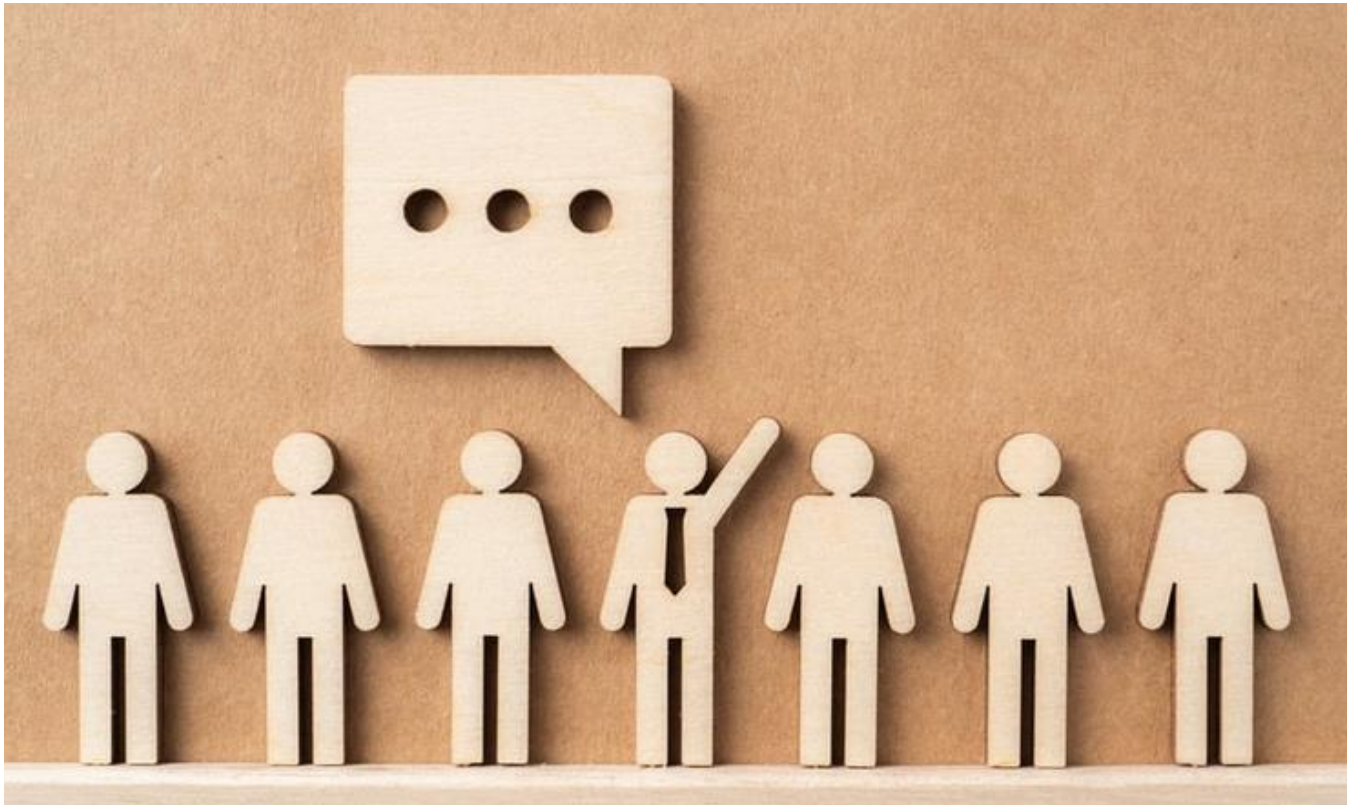


Pozostałe obszary takie jak ewidencja odpadów, administracja, kadry, logistyka oraz instalacje zostały wydzielone do realizacji w ramach kooperacji w Grupie ALBA.

W celu zapewnienia skutecznego i efektywnego funkcjonowania ZSZ i EMAS Zarząd określił i zakomunikował pracownikom zakresy uprawnień i odpowiedzialności.

W związku z wdrożeniem Zintegrowanego Systemu Zarządzania i EMAS Zarząd powołał Pełnomocnika ds. ZSZ i EMAS, który obok dotychczasowych zadań i odpowiedzialności odpowiedzialny jest za koordynowanie, monitorowanie i nadzorowanie działań oraz doskonalenie Zintegrowanego Systemu Zarządzania i EMAS w spółce ALBA Ekoplus Sp. z o.o. poprzez planowanie auditów sprawdzających, przeglądów systemu, wdrażanie działań korekcyjnych, korygujących lub zapobiegawczych. Odpowiedzialny jest on również za bieżącą współpracę ze stronami zewnętrznymi w sprawach ZSZ i EMAS.

Komunikacja



Proces komunikacji stanowi proces przyjmowania, opracowywania i przekazywania informacji. Ze względu na duże zaangażowanie Kierownictwa firmy w funkcjonowanie poszczególnych procesów zachodzących w organizacji proces komunikacji wewnętrznej jest sprawny i efektywny.

Komunikacja wewnętrzna w obszarze funkcjonującego Zintegrowanego Systemu Zarządzania Jakością i Środowiskowego, w tym EMAS obejmuje komunikowanie kluczowych informacji dotyczących sprawnego funkcjonowania systemu tj.:

- polityka Zintegrowanego Systemu Zarządzania oraz cele, zadania, programy jakościowe środowiskowe,
- wymagania dokumentacji ZSZ,
- aspekty środowiskowe, w tym aspekty znaczące,
- wymagania prawne i inne wymagania, do których organizacja się zobowiązała,
- o planowanych auditach oraz wynikających z nich działaniach poauditowych,
- wyniki ocen skuteczności ZSZ oraz ustaleń z Przeglądu Zarządzania,
- wewnętrzne akty normatywne spółki,
- umowy, których ustalenia są wiążące i mogą mieć wpływ na działanie poszczególnych służb w organizacji, ze szczególnym uwzględnieniem wymagań środowiskowych i bhp,
- zezwolenia i decyzje urzędowe, w szczególności z zakresu systemu prawnego ochrony środowiska.

Niezależnie od prowadzonego procesu komunikacji wewnętrznej utrzymywane są narzędzia, w tym są określone odpowiedzialności i uprawnienia w obszarze **komunikacji z zewnętrznymi stronami zainteresowanymi**. Komunikacja ta odbywa się w formie:

- rozmów handlowych – organizowanych w ramach bieżącej działalności spółki,
- publikacji informacji dotyczących SZŚ i EMAS, w szczególności w formie Deklaracji Środowiskowej, która jest udostępniona wszystkim zainteresowanym na stronie internetowej spółki,
- prowadzonych akcji i przedsięwzięć edukacyjnych realizowanych względem społeczności lokalnej,
- kontaktów telefonicznych i/lub e-mail za pośrednictwem upublicznionych na stronie www danych kontaktowych do Pełnomocnika ds. ZSZ i EMAS, który jest uprawniony do reprezentowania spółki na zewnątrz w sprawach Zintegrowanego Systemu Zarządzania Jakością i Środowiskowego, w tym standardu EMAS,
- spotkań informacyjnych – organizowanych w ramach potrzeb wynikających z bieżącej działalności lub wniosków stron zainteresowanych.

Zarząd ALBA Ekoplus Sp. z o.o. przekazuje informacje dotyczące znaczących aspektów środowiskowych organizacji na zewnątrz w formie Deklaracji Środowiskowej udostępnianej bezpośrednio w siedzibie firmy oraz na stronie internetowej pod adresem: <http://www.alba.com.pl>

Pełnomocnik ds. ZSZ i EMAS zobowiązany jest do corocznego uaktualnienia Deklaracji Środowiskowej i zapewnia jej zatwierdzenie przez Weryfikatora Środowiskowego EMAS.

O zakresie i formie udostępnianych informacji decyduje każdorazowo Zarząd. Deklaracja Środowiskowa przed opublikowaniem zostaje zatwierdzona przez Zarząd ALBA Ekoplus Sp. z o.o. oraz zweryfikowana przez uprawnionego Weryfikatora EMAS.



Aspekty środowiskowe



Meritum systemu zarządzania środowiskowego i standardu EMAS jest identyfikacja aspektów środowiskowych w organizacji, ich ocena i wyznaczenie tzw. aspektów znaczących, które:

- są podstawą do wyznaczania celów, programów i zadań środowiskowych,
- stanowią punkt wyjścia przy ustanawianiu Polityki Środowiskowej, stanowią odniesienie do sterowania operacyjnego.

W Zintegrowanym Systemie Zarządzania Jakością i Środowiskowego, w tym EMAS spółki ALBA Ekoplus Sp. z o.o. ustanowiono, wdrożono i utrzymuje się procedurę identyfikowania i oceny aspektów środowiskowych, która obejmuje:

- Identyfikację aspektów środowiskowych związanych z realizacją usług, w tym aspekty bezpośrednie i pośrednie,
- Ocenę zidentyfikowanych aspektów środowiskowych, w tym ocenę zgodności z mającymi zastosowanie wymaganiami prawnymi i innymi, do których organizacja się zobowiązała,
- Wyznaczanie aspektów środowiskowych, które mają lub mogą mieć znaczący wpływ na środowisko tzw. znaczących aspektów środowiskowych,
- Dokumentowanie informacji dotyczących aspektów środowiskowych oraz bieżącej aktualizacji tych informacji,
- Sterowanie operacyjne znaczącymi aspektami środowiskowymi w odniesieniu do Polityki Systemu Zarządzania Środowiskowego i EMAS oraz celów, zadań i programów środowiskowych,
- Przegląd i aktualizację aspektów środowiskowych oraz sterowania operacyjnego.

Ocena i kwalifikacja aspektów środowiskowych dokonywana jest przy współdziałaniu kierowników poszczególnych komórek organizacyjnych i obejmuje zarówno:

- bezpośrednie aspekty środowiskowe – które są związane z działalnością i usługami organizacji nad którymi sprawuje ona bezpośrednią kontrolę zarządczą tj.:
 - emisje do powietrza,
 - uwolnienia do wody,
 - zapobieganie powstawaniu, recykling, ponowne użycie, transport i usuwanie odpadów stałych i innych, w szczególności odpadów niebezpiecznych,
 - korzystanie z gruntów i ich zanieczyszczenie
 - wykorzystanie surowców i zasobów naturalnych, w tym energii,
 - oddziaływanie na pracowników pracujących dla lub w imieniu organizacji tzw. problemy lokalne (hałas, wibracje, odory, pył efekt wizualny itp.)
 - zagadnienia związane z transportem.
- pośrednie aspekty środowiskowe – które mogą wynikać z relacji organizacji ze stronami trzecimi, pozostającymi poza kontrolą zarządczą organizacji lub na które organizacja ma wpływ i obejmują one m.in.:
 - wpływ dostawców i podwykonawców oraz ich praktyki środowiskowe,
 - zagadnienia dotyczące posiadanych i stosowanych maszyn, urządzeń itp.
 - świadomość proekologiczna społeczeństwa (aspekt pozytywny),
- awaryjne aspekty środowiskowe – takie, które nie są elementem normalnej pracy zakładu, ale mogące wystąpić w sytuacjach awaryjnych i obejmują one m.in.:
 - ryzyko wypadków środowiskowych i wpływów wynikających lub mogących wynikać ze skutków zdarzeń, wypadków i potencjalnych sytuacji awaryjnych.
- aspekty historyczne – odnoszące się ewentualnych zanieczyszczeń, które są związane ze stanem zastanym przez spółkę np. zanieczyszczenie gleby,
- aspekty przyszłe – dotyczące przewidywanych lub planowanych przedsięwzięć mogących powodować oddziaływanie na środowisko.

Ocena i kwalifikacja ryzyka związanego z aspektami środowiskowymi wykonywana jest metodą szacowania ryzyka „Risk Score”, opartą na punktowej ocenie parametru, wg następujących kryteriów:

Kryteria Oceny Aspektów Środowiskowych w ALBA Ekoplus Sp. z o.o.		
Możliwość wyrządzenia szkód w środowisku (stopień wpływu danego aspektu na środowisko) - A		
1	bardzo mała	Występowanie aspektu, nie powoduje szkód w środowisku lub szkody te są bardzo znikome
2	mała	Występowanie aspektu powoduje lub może powodować małe szkody w środowisku
3	średnia	Występowanie aspektu powoduje lub może powodować średnie szkody w środowisku
4	duża	Występowanie aspektu powoduje lub może powodować duże szkody w środowisku
Częstotliwość (prawdopodobieństwo) wystąpienia aspektu środowiskowego – B:		
4	występuje stale	Wpływ występuje stale, w trakcie prowadzenia procesu
3	częsta	Wpływ występuje częściej niż raz na miesiąc
2	rzadka	Wpływ występuje rzadziej niż raz na miesiąc (kilka razy w roku)
1	nie wystąpił	Wpływ dotąd nie wystąpił w organizacji lub prawdopodobieństwo wystąpienia jest bardzo małe

Możliwość wykrycia zagrożenia (czas reakcji) – C		
4	bardzo mała	Wykrycie zagrożenia jest niemożliwe lub z dużym opóźnieniem, np. gdy widoczne są skutki w elementach środowiska
3	mała	Możliwość wykrycia zagrożenia jest niewielka
2	średnia	Możliwość wykrycia zagrożenia jest duża
1	duża	Zagrożenie jest identyfikowane w chwili wystąpienia
Odwracalność aspektu lub wpływu w środowisku - D		
4	Nie	Wpływ aspektu lub wpływu na środowisko nie jest w pełni odwracalne
2	Tak, trudne lub kosztowne	Wpływ aspektu lub wpływu na środowisko jest w pełni odwracalne, ale trudne lub kosztowne
1	Tak	Wpływ aspektu lub wpływu na środowisko jest w pełni odwracalne
Skala działalności, w której występuje aspekt środowiskowy - E		
4	duża	Duże przedsiębiorstwo (250 i więcej osób zatrudnionych)
3	średnia	Średnie przedsiębiorstwo (50 – 249)
2	mała	Małe przedsiębiorstwo (10-49 osób zatrudnionych)
1	znikoma	Mikroprzedsiębiorstwo (1-9 osób zatrudnionych)
Wrażliwość środowiska lokalnego, regionalnego, globalnego - F		
1	bardzo mała	Ze względu na miejsce występowania aspektu oraz walory środowiskowe występuje bardzo mała wrażliwość środowiska lokalnego
2	mała	Ze względu na miejsce występowania aspektu oraz walory środowiskowe występuje mała wrażliwość środowiska lokalnego
3	średnia	Ze względu na miejsce występowania aspektu oraz walory środowiskowe występuje średnia wrażliwość środowiska lokalnego
4	duża	Ze względu na miejsce występowania aspektu oraz walory środowiskowe występuje duża wrażliwość środowiska lokalnego
Znaczenie dla zainteresowanych stron i pracowników organizacji -G		
1	bardzo mała	Ze względu na miejsce występowania aspektu uwarunkowania społeczne, polityczne, skargi występuje bardzo mała wrażliwość stron zainteresowanych lub pracowników
2	mała	Ze względu na miejsce występowania aspektu uwarunkowania społeczne, polityczne, skargi występuje mała wrażliwość stron zainteresowanych lub pracowników
3	średnia	Ze względu na miejsce występowania aspektu uwarunkowania społeczne, polityczne, skargi występuje średnia wrażliwość stron zainteresowanych lub pracowników
4	duża	Ze względu na miejsce występowania aspektu uwarunkowania społeczne, polityczne, skargi występuje duża wrażliwość stron zainteresowanych lub pracowników
Istnienie stosownych przepisów w dziedzinie środowiska i ich wymagań oraz zgodność z obowiązującymi organizację wymaganiami prawnymi dotyczącymi SPOŚ		
	Zgodny	Organizacja zidentyfikowała wymagania prawne i inne oraz spełnia stawiane wymagania
	Niezgodny	Organizacja zidentyfikowała wymagania prawne i inne oraz nie spełnia stawianych wymagań

Obliczanie Ryzyka Całkowitego (R):

$$R = A \times (B + C + D + E + F + G)$$

Gdzie:

A - Możliwość wyrządzenia szkód w środowisku (stopień wpływu danego aspektu na środowisko)

B - Częstotliwość (prawdopodobieństwo) wystąpienia aspektu środowiskowego

C - Możliwość wykrycia zagrożenia (czas reakcji)

D - Odwracalność aspektu lub wpływu w środowisku

E - Skala działalności, w której występuje aspekt środowiskowy

F - Wrażliwość środowiska lokalnego, regionalnego, globalnego

G - Znaczenie dla zainteresowanych stron i pracowników organizacji

Klasyfikacja Ryzyka oraz Ocena Aspektu Środowiskowego		
R	Ryzyko	Kategoria Aspektu Środowiskowego
6 ÷ 34	Nieistotne	Aspekt nieznaczący
35 ÷ 96	Istotne	Aspekt znaczący

Uwaga 1:

W przypadku, gdy w związku z danym aspektem środowiskowym ocena zgodności z mającymi zastosowanie wymaganiami prawnymi i innymi wskazuje na niezgodność, niezależnie od wyników punktowej oceny danego aspektu jest on oceniany jako Aspekt Znaczący.

Uwaga 2:

W przypadku oceny aspektów środowiskowych pozytywnych metodologia oceny jest prowadzona na podstawie doświadczenia w kontekście ww. kryteriów, jednakże nie prowadzi się punktowego przeliczenia. Wynik oceny jest przedstawiany w formie opisowej.

Definicje Klasyfikacji Aspektów Środowiskowych:

Aspekt nieznaczący - aspekt środowiskowy, który ze względu na charakter lub skalę nie ma istotnego wpływu na środowisko,

Aspekt znaczący - aspekt środowiskowy, który ma lub może mieć znaczący wpływ na środowisko i/lub występują niezgodności z obowiązującymi wymaganiami prawnymi i innymi, które odnoszą się do danego aspektu. Aspekty te stanowią punkt wyjścia do formułowania celów, zadań i programów środowiskowych.

Wyznaczone w ALBA Ekoplus Sp. z o.o. znaczące aspekty środowiskowe, wraz z ich oceną:

Znaczące Aspekty Bezpośrednie - Negatywne													
Źródło aspektu	Aspekt Środowiskowy	Rodzaj aspektu ¹⁾		Ocena zgodności ²⁾	Ocena punktowa								Kategoria aspektu ³⁾
		P	R		A	B	C	D	E	F	G	R	
Eksploatacja pojazdów służbowych	Emisja zanieczyszczeń do powietrza poprzez zużycie paliwa przez samochody służbowe (osobowe)		X	Zgodny	3	3	1	4	3	2	2	45	ZN
Procesy administracyjno-biurowe	Zużycie papieru/tonera drukarskiego w ramach prac biurowych		X	Zgodny	2	4	1	2	1	1	1	20	ZN ⁵⁾
Procesy administracyjno-biurowe ⁴⁾	Emisja do powietrza oraz zanieczyszczenie gruntu wodami po pożarowymi w wyniku pożaru	X		Zgodny	4	1	2	4	3	1	1	48	ZN Awaryjny
Procesy administracyjno-biurowe	Wytwarzanie odpadów		X	Zgodny	2	2	1	2	1	1	1	16	ZN ⁵⁾
Znaczące Aspekty Bezpośrednie - Pozytywne													
Źródło aspektu	Aspekt Środowiskowy	Rodzaj aspektu ¹⁾		Ocena zgodności ²⁾	Ocena opisowa	Kategoria aspektu ³⁾							
		P	R										
Instalacje przetwarzania odpadów	Gospodarowanie odpadami zebranymi - w związku z prowadzoną działalnością spółki poprzez ich kierowanie na instalacje przetwarzania odpadów		X	Zgodny	Kierowanie odpadów do odzysku jest najlepszym ze sposobów gospodarowania odpadami, więc należy dążyć do zwiększania ilości odpadów które poddawane są ww. procesom.	ZN							
Działalność edukacyjno-ekologiczna	Kształtowanie i zmiana postaw i świadomości ekologicznej mieszkańców/klientów		X	Zgodny	Zmiana postaw społecznych jest kluczem do ograniczenia negatywnego wpływu odpadów na środowisko. Należy podejmować działania dot. podnoszenia świadomości społeczeństwa	ZN							

Znaczące Aspekty Pośrednie - Negatywne													
Źródło aspektu	Aspekt Środowiskowy	Rodzaj aspektu ¹⁾		Ocena zgodności ²⁾	Ocena opisowa								Kategoria aspektu ³⁾
		P	R		2	3	1	2	3	2	1	24	
Eksploatacja pojazdów, urządzeń, budynków	Wytwarzanie i magazynowanie odpadów niebezpiecznych (odpadów zawierających substancje niebezpieczne),		X	Zgodny	2	3	1	2	3	2	1	24	ZN
Eksploatacja biur, urządzeń	Wytwarzanie odpadów niebezpiecznych (odpadów zawierających substancje niebezpieczne),		X	Zgodny	4	2	1	1	3	2	1	40	ZN
Pojazdy/maszyny/urządzenia	Emisja zanieczyszczeń do powietrza gazów i pyłów w związku z eksploatacją samochodów, maszyn, urządzeń.		X	Zgodny	3	4	1	4	3	3	2	51	ZN
Pojazdy/maszyny/urządzenia	Wycieki substancji szkodliwych z pojazdów (oleje, smary, ON)	X		Zgodny	3	3	2	2	3	3	2	45	ZN Awaryjny
Infrastruktura techniczna ⁴⁾	Emisje zanieczyszczeń do powietrza oraz zagrożenie życia i zdrowia powstające w trakcie pożaru	X		Zgodny	4	1	2	4	3	1	1	48	ZN Awaryjny

1) Rodzaj aspektu: **Potencjalny, Rzeczywisty**, 2) Ocena Zgodności: **Zgodny / Niezgodny**

3) Kategoria aspektu: N - nieznaczący, ZN – aspekt znaczący

4) Potencjalne, awaryjne aspekty środowiskowe objęte są procedurą sterowania, monitorowania i nadzoru. Od początku działalności firmy nie zaistniały awarie środowiskowe.

5) Znaczący ze względu na charakter organizacji.

Cele środowiskowe



ALBA Ekoplus Sp. z o.o. uwzględniając wyznaczone znaczące aspekty środowiskowe ustanowiła na rok 2024 następujące cele środowiskowe:

- Ograniczenie negatywnego oddziaływania na środowisko (zmniejszenie zużycia papieru) poprzez wdrożenie projektu „Faktura Elektroniczna” która będzie dotyczyć min. 85% klientów spółki.

- Poprawa wizerunku firmy oraz ograniczenie negatywnego oddziaływania na środowisko poprzez edukację ekologiczną 2500 osób (uczestników akcji edukacyjnych z ramienia klienta).

Ocena realizacji celów środowiskowych za rok 2023

Przewidziane do realizacji cele na rok 2023 zostały zrealizowane. Szczegółowa informacja dotycząca realizacji przedmiotowych celów została zaprezentowana w poniższej tabeli:

Lp.	Cel	Ocena	Opis
1.	Ograniczenie negatywnego oddziaływania na środowisko (zmniejszenie zużycia papieru) poprzez wdrożenie projektu „Faktura Elektroniczna” która będzie dotyczyć min. 78% klientów spółki.	Zrealizowano	Osiągnięto założony poziom tj. 80%
2.	Poprawa wizerunku firmy oraz ograniczenie negatywnego oddziaływania na środowisko poprzez edukację ekologiczną 2000 osób (uczestników akcji edukacyjnych z ramienia klienta).	Zrealizowano	W zajęciach i eventach edukacyjnych udział wzięło ponad 3521 osób.

Efekty działalności środowiskowej

Podstawowym celem działalności środowiskowej jest zarządzanie aspektami środowiskowymi, aby eliminować, ograniczać negatywny wpływ na środowisko lub w przypadku pozytywnych aspektów środowiskowych wzmocnić ich oddziaływanie. Wyniki zarządzania aspektami środowiskowymi, określane są jako "efekty działalności środowiskowej", a ich miarą są wskaźniki oceny efektów działalności środowiskowej, które są wykorzystywane w systemie zarządzania środowiskowego m.in. do:

- wspomagania i oceny nadzoru w obszarach związanych ze znaczącymi aspektami środowiskowymi,
- oceny efektów działalności środowiskowej oraz oceny zgodności z wymaganiami prawnymi i innymi,
- śledzenia postępu w realizacji zobowiązań wyrażonych w polityce środowiskowej.

ALBA Ekoplus Sp. z o.o., w celu jednoznacznego zaprezentowania wyników realizacji polityki i celów Zintegrowanego Systemu Zarządzania i EMAS, uwzględniając wymagania Rozporządzenia Parlamentu Europejskiego i Rady (WE) nr 1221/2009 z dnia 25 listopada 2009 r. z uwzględnieniem Rozporządzenia Komisji (UE) 2017/1505 z dnia 28 sierpnia 2017r. zmieniające załączniki I, II i III oraz załącznika IV Rozporządzenia Komisji (UE) 2018/2026 z dnia 19 grudnia 2018r. w sprawie dobrowolnego udziału organizacji w systemie ekozarządzania i audytu we Wspólnocie opracowała dwie grupy wskaźników efektywności środowiskowej:

- **Główne wskaźniki efektywności środowiskowej** – których zakres wynika z treści cytowanego powyżej rozporządzenia,
- **Dodatkowe wskaźniki efektywności środowiskowej** – wskaźniki indywidualnie ustalone dla ALBA Ekoplus Sp. z o.o. odnoszące się do charakteru działalności spółki.

Główne wskaźniki efektywności środowiskowej:

- 1) Energia tj. całkowite bezpośrednie roczne zużycie energii wyrażone w MWh, w przeliczeniu na skalę realizowanych usług

$$Ef_{Energia} = \frac{A}{B}$$

gdzie: A – roczne zużycie energii tj. energii elektrycznej, oleju napędowego, benzyny, oleju opałowego lekkiego, gazu LPG, gazu CNG, wyrażone w MWh (do przeliczenia wartości przyjęto następujące wskaźniki literaturowe tj. ON – 43,33 MJ/kg, benzyna – 44,79 MJ/kg, Olej opałowy lekki – 42,8 MJ/kg, LPG – 47,3 MJ/kg, CNG – 55,5 MJ/kg,¹

B – skala realizowanych usług tj. wielkość przychodów spółki z działalności operacyjnej [tyś. zł]

Uwaga:

Z uwagi na charakter organizacji spółka prowadzi działalność w siedzibach innych spółek ALBA. Zużycie energii elektrycznej wliczone jest z czynsz z tytułu najmu pomieszczeń. Brak możliwości wskazania ilości zużytej energii elektrycznej.

- **Całkowite zużycie energii odnawialnej, odpowiadające całkowitej rocznej ilości energii wytworzonej z odnawialnych źródeł energii, zużytej przez organizację** – organizacja nie dysponuje danymi potwierdzającymi w jakim procencie zakupiona od spółek energetycznych energia została wytworzona ze źródeł odnawialnych i konwencjonalnych, tym samym nie jest możliwym zaraportowanie ww. informacji w niniejszej deklaracji środowiskowej.

- **Całkowita produkcja energii odnawialnej, odpowiadająca całkowitej rocznej ilości energii wytworzonej przez organizację z odnawialnych źródeł energii** – organizacja nie wytwarza energii ze źródeł odnawialnych, tym samym nie jest możliwym zaraportowanie ww. informacji w niniejszej deklaracji środowiskowej.

- 2) Zużycie wody tj. całkowite roczne zużycie wody, wyrażone w m³, w przeliczeniu na skalę realizowanych usług

$$Ef_{Woda} = \frac{A}{B}$$

gdzie:

A – całkowite roczne zużycie wody wyrażone w m³

B – skala realizowanych usług tj. wielkość przychodów spółki z działalności operacyjnej [tyś. zł]

Uwaga:

Z uwagi na charakter organizacji spółka prowadzi działalność w siedzibach innych spółek ALBA. Zużycie wody wliczone jest z czynsz z tytułu najmu pomieszczeń. Brak możliwości wskazania ilości zużytej wody.

¹ Współczynniki emisji przyjęto na podstawie danych opublikowanych przez KOBiZE w „Wartościach opałowych i wskaźnikach emisji CO₂” Wartości opałowe (WO) i wskaźniki emisji CO₂ (WE) w roku 2007 do raportowania w ramach Wspólnotowego Systemu Handlu Uprawnieniami do Emisji za rok 2010.

3) Efektywne wykorzystanie surowców procesie świadczenia usług wyrażone w Mg, w przeliczeniu na skalę realizowanych usług

$$Ef_{Surowców} = \frac{A}{B}$$

gdzie:

A – roczne zużycie surowców - soli drogowej procesie świadczenia usług (zimowe utrzymanie dróg) wyrażone w Mg
B – skala realizowanych usług tj. wielkość przychodów spółki z działalności operacyjnej [tyś. zł]

Uwaga:

Z uwagi na charakter organizacji spółka nie wykorzystuje surowców w procesie świadczenia usług.

4) Emisja do powietrza

- Emisja do powietrza gazów cieplarnianych tj. całkowita roczna emisja gazów cieplarnianych (wyrażona jako ekwiwalent dwutlenku węgla), wyrażona w Mg, w przeliczeniu na skalę realizowanych usług

$$Ef_{Emisje} = \frac{A}{B}$$

gdzie:

A – całkowita roczna emisja gazów cieplarnianych (obliczona na podstawie zużycia oleju napędowego, benzyny, oleju opałowego lekkiego, gazu LPG, gazu CNG, fluorowanych gazów cieplarnianych w przeliczeniu na ekwiwalent CO₂), wyrażona w Mg. Współczynniki emisji przyjęto na podstawie danych opublikowanych przez KOBiZE w „Wartościach opałowych i wskaźnikach emisji CO₂”² i wynoszą one: olej napędowy – 73,33 kg/GJ, benzyna 68,61 kg/GJ, olej opałowy lekki – 73,33kg/GJ, LPG – 62,44kg/GJ, CNG-55,82kg/GJ. Współczynnik emisji fluorowanych gazów cieplarnianych obliczono przy pomocy kalkulatora³ on-line.

B – skala realizowanych usług tj. wielkość przychodów spółki z działalności operacyjnej [tyś. zł]

- Całkowita roczna emisja gazów do powietrza:

$$Ef_{Emisje} = \frac{A}{B}$$

gdzie:

A – całkowita roczna emisja gazów odprowadzonych do atmosfery (suma emisji CO₂, NO₂, SO₂, pyłu PM₁₀, PM 2.5, pyłu zawieszonego całkowitego TSP), wyrażona w Mg. Wartości wskaźnika obliczono na podstawie wskaźników emisyjnych opublikowanych przez KOBiZE dla poszczególnych źródeł emisji⁴ tj.: benzyna, ON

B – skala realizowanych usług tj. wielkość przychodów spółki z działalności operacyjnej [tyś. zł]

² Współczynniki emisji przyjęto na podstawie danych opublikowanych przez KOBiZE w „Wartościach opałowych i wskaźnikach emisji CO₂” Wartości opałowe (WO) i wskaźniki emisji CO₂ (WE) w roku 2007 do raportowania w ramach Wspólnotowego Systemu Handlu Upewnieniami do Emisji za rok 2010.

³ <https://pl.kaeser.com/serwis/wiedza/obliczenia-techniczne/f-gaz/>

⁴ Współczynniki emisji przyjęto na podstawie danych opublikowanych przez KOBiZE w „Wartościach opałowych i wskaźnikach emisji CO₂” Wartości opałowe (WO) i wskaźniki emisji CO₂ (WE) w roku 2007 do raportowania w ramach Wspólnotowego Systemu Handlu Upewnieniami do Emisji za rok 2010.

- 5) Wytwarzane odpady niebezpieczne tj. całkowita roczna ilość wytwarzanych odpadów niebezpiecznych, w przeliczeniu na skalę realizowanych usług

$$Ef_{Odp.Nieb} = \frac{A}{B}$$

gdzie:

A – całkowita roczna ilość wytwarzanych odpadów niebezpiecznych, wyrażona w Mg

B – skala realizowanych usług tj. wielkość przychodów spółki z działalności operacyjnej [tyś. zł]

- 6) Wytwarzane odpady inne niż niebezpieczne tj. całkowita roczna ilość wytwarzanych odpadów innych niż niebezpieczne wyrażona w Mg, w przeliczeniu na skalę realizowanych usług

$$Ef_{Odpady.inne} = \frac{A}{B}$$

gdzie:

A – całkowita roczna ilość wytwarzanych odpadów innych niż niebezpieczne, wyrażona w Mg

B – skala realizowanych usług tj. wielkość przychodów spółki z działalności operacyjnej [tyś. zł]

- 7) Różnorodność biologiczna tj. całkowita powierzchnia użytkowanego terenu, wyrażona w m², w przeliczeniu na skalę realizowanych usług

$$Ef_{Różóżn.Biol.} = \frac{A}{B}$$

gdzie:

A – całkowita powierzchnia użytkowa wyrażona w m²

B – skala realizowanych usług tj. wielkość przychodów spółki z działalności operacyjnej [tyś. zł]

- 8) Różnorodność biologiczna tj. powierzchnia utwardzona terenu, wyrażona w m², w przeliczeniu na skalę realizowanych usług

$$Ef_{Różóżn.Biol.} = \frac{A}{B}$$

gdzie:

A – powierzchnia utwardzona wyrażona w m²

B – skala realizowanych usług tj. wielkość przychodów spółki z działalności operacyjnej [tyś. zł]

9) Różnorodność biologiczna tj. powierzchnia terenów czynnych biologicznie, wyrażona w m², w przeliczeniu na skalę realizowanych usług

$$Ef_{Różn.Biol.} = \frac{A}{B}$$

gdzie:

A – powierzchnia terenów czynnie biologicznych wyrażona w m²

B – skala realizowanych usług tj. wielkość przychodów spółki z działalności operacyjnej [tyś. zł]

Numery działek i powierzchnia terenu wykorzystywana w działalności przez ALBA Ekoplus Sp. z o.o.:

- **Siedziba spółki:** Dąbrowa Górnicza, ul. Starocmentarna 2 – pow.: – 18,2 m², w tym: tereny utwardzone: 18,2 m², tereny czynnie biologicznie: 0 m². Nr działek: 702/7, 702/11. Forma prawna: najem.

Lokalizacje tymczasowe:

- **Baza magazynowo-transportowa:** Dąbrowa Górnicza, ul. Kasprzaka 19 – pow.: 296 m², w tym: tereny utwardzone: 296 m², tereny czynnie biologicznie: 0 m². Nr działek: 35/62, 36/1. Forma prawna: poddzierżawa.

Ustalone wskaźniki efektywności środowiskowej stanowią podstawę do sporządzania sprawozdawczości odnoszącej się do rzeczywistego wpływu działalności ALBA Ekoplus Sp. z o.o. na środowisko naturalne.

Dane liczbowe odnoszące się do powyższych wskaźników za lata 2020-2023 zostały zaprezentowane w poniższej tabeli:

Rozporządzeniowe wskaźniki efektywności środowiskowej	Jednostka	Okres sprawozdawczy					
		2020	2021	2022	2023		Obliczona wartość
		Obliczona wartość			Parametr Wskaźnika		
		A	B				
Efektywność energetyczna	MWh	0,005088	0,003723	0,004204	275,44	67 100,66	0,004105
Emisja do powietrza gazów cieplarnianych	Mg	0,001343	0,000973	0,001094	68,29		0,001018
Emisja całkowita do powietrza gazów i pyłów	Mg	0,001358	0,000986	0,001109	70,93		0,001057
Zużycie wody	m ³	0	0	0	0		0
Różnorodność biologiczna – pow. całkowita	m ²	0,006147	0,004469	0,004542	314,20		0,004683
Różnorodność biologiczna – pow. utwardzona	m ²	0,006147	0,004469	0,004542	314,20		0,004683
Różnorodność biologiczna – pow. czynna bilog.	m ²	0	0	0	0		0
Efektywność surowcowa	Mg	0	0	0	0		0
Wytworzone odpady inne niż niebezpieczne – zbiorczo	Mg	0,000158	0,000077	0,000097	12,52	67 100,66	0,000187
Wytworzone odpady: 16 02 14		0,000001	0,000000	0,000001	0		0
Wytworzone odpady: 17 04 05		0,000158	0,000060	0,000096	12,52		0,000187
Wytworzone odpady: 17 09 04		0,000000	0,000017	0	0		0

Dodatkowe wskaźniki efektywności środowiskowej:

ALBA Ekoplus Sp. z o.o. w oparciu o wyznaczone znaczące aspekty środowiskowe opracowała dodatkowe wskaźniki efektywności środowiskowej, które jednocześnie stanowią podstawę do oceny efektów działalności środowiskowej, w tym realizacji wyznaczonych w ZSZ i EMAS celów środowiskowych:

1. Wskaźnik Masy Zebranych i Odebranych Odpadów [%]⁵⁶

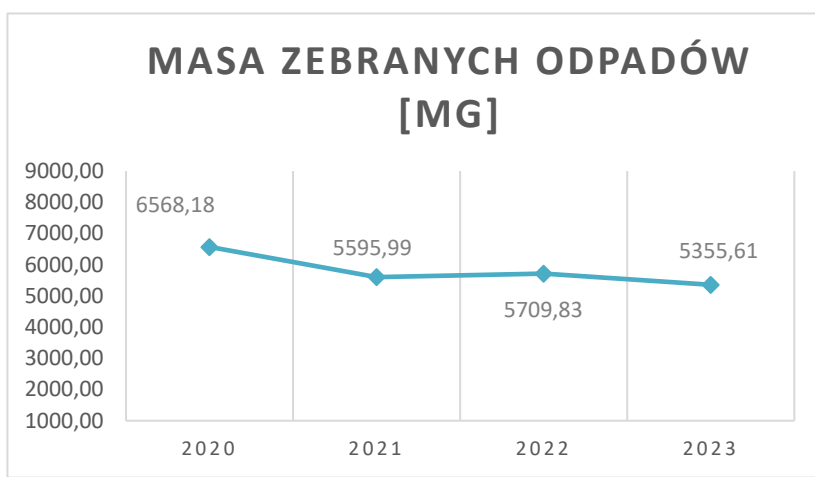
$$W_{ZO_K} = \frac{M_{ZOB} - M_{ZOP}}{M_{ZOP}} \cdot 100$$

gdzie:

M_{ZOB} – Masa zebranych i odebranych odpadów przez ALBA Ekoplus Sp. z o.o. w roku 2023 [Mg]

M_{ZOP} - Masa zebranych i odebranych odpadów przez ALBA Ekoplus Sp. z o.o. w roku 2022 [Mg]

	2020	2021	2022	2023
Masa zebranych i odebranych odpadów przez ALBA Ekoplus Sp. z o.o.	6568,18	5595,99	5709,83	5355,61
Wartość wskaźnika (rok/roku)	237,631	-14,801	2,034	-6,204



◀ Wykres nr 1:

Sumaryczna masa zebranych i odebranych odpadów (niebezpiecznych i innych niż niebezpieczne) przez ALBA Ekoplus Sp. z o.o. w latach 2020-2023.

⁵ Zbieranie i odbieranie odpadów w odniesieniu do ALBA Ekoplus Sp. z o.o. dot. zorganizowania odbioru odpadów przez podwykonawców.

⁶ Z uwagi na zakres danych objętych wskaźnikiem (zarówno odpady zebrane jak i odebrane) zmieniono nazwę wskaźnika. Zakres prezentowanych danych nie uległ zmianie.

2. Wskaźnik prowadzonych akcji edukacyjnych tj.: odbiorcy akcji ekologiczno-edukacyjnych [szt]⁷

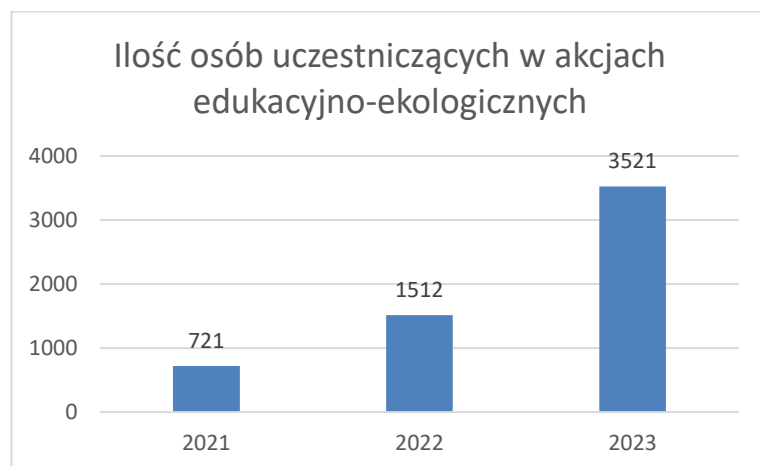
$$W_{EE} = \frac{O_{EEB} - O_{EEP}}{O_{EEP}} \cdot 100$$

gdzie:

O_{EEB} – Ilość osób uczestniczących w organizowanych przez ALBA Ekoplus Sp. z o.o. akcjach ekologiczno-edukacyjnych w roku 2023,

O_{EEP} - Ilość osób uczestniczących w organizowanych przez ALBA Ekoplus Sp. z o.o. akcjach ekologiczno-edukacyjnych w roku 2022.

	2020	2021	2022	2023
Ilość osób uczestniczących w akcjach ekologiczno-edukacyjnych [szt]	bd	721	1512	3521
Wartość wskaźnika (rok/roku)	bd	100	109,709	132,87



◀ Wykres nr 2:

Ilość uczestników akcji edukacyjnych prowadzonych przez ALBA Ekoplus sp. z o.o. w latach 2020-2023.

Krótką charakterystyką przeprowadzonych kampanii edukacyjno-ekologicznych zaprezentowana została w pkt. 4 niniejszej deklaracji środowiskowej

⁷ Wskaźnik bazuje na praktyce zarządzania środowiskowego nr 3.2.5 wskazanej w Decyzji Komisji (UE) 2020/519 z dnia 03.04.2020 r. w sprawie sektorowego dokumentu referencyjnego dotyczącego sektora gospodarki odpadami (DECYZJA KOMISJI (UE) 2020/519 z dnia 3 kwietnia 2020 r. w sprawie sektorowego dokumentu referencyjnego dotyczącego najlepszych praktyk zarządzania środowiskowego, sektorowych wskaźników efektywności środowiskowej oraz kryteriów doskonałości dla sektora gospodarki odpadami na podstawie rozporządzenia (WE) nr 1221/2009 w sprawie dobrowolnego udziału organizacji w systemie ekozarządzania i audytu we Wspólnocie (EMAS) (dalej – Decyzja). W związku z prowadzeniem działań podnoszących świadomość bezpośrednio przez Spółkę różnymi kanałami tj. media społecznościowe, marketing bezpośredni (akcje edukacyjne w placówkach oświatowych), zaangażowanie społeczności (sprzątanie lasów, organizacja eventów) nie ma możliwości prezentacji wskaźnika dokładnie wg wytycznych Decyzji (brak możliwości ustalenia budżetu/wydatków przeznaczonych na podnoszenie świadomości).

Zgodność z wymaganiami prawnymi i innymi

Zgodnie ze zobowiązaniem dotyczącym zgodności z wymaganiami prawnymi i innymi, wyrażonym w Polityce Środowiskowej, cyklicznie - zawsze przed corocznym Przeglądem Zarządzania, wykonywany jest przegląd środowiskowy, którego celem jest:

- ocena zgodności prowadzonych działań z wymaganiami prawnymi i innymi uregulowaniami dotyczącymi środowiska, w tym w odniesieniu do konkluzji dotyczących najlepszych dostępnych technik (BAT) w odniesieniu do przetwarzania odpadów zgodnie z Dyrektywą Parlamentu Europejskiego i Rady 2010/75/UE, uwzględniając obowiązujący okres przejściowy.
- identyfikacja i ocena aspektów środowiskowych związanych z działalnością i usługami świadczonymi przez ALBA Ekoplus Sp. z o.o.

W trakcie ostatniego Przeglądu Zarządzania zweryfikowano wszystkie wymagania prawne i inne, do których ALBA Ekoplus Sp. z o.o. się zobowiązała i odnoszące się do wyznaczonych aspektów środowiskowych.

Kluczowe wymagania prawne, które dotyczą działalności spółki to:

- Rozporządzenia Parlamentu Europejskiego i Rady (WE) nr 1221/2009 z dnia 25 listopada 2009 r. w sprawie dobrowolnego udziału organizacji w systemie ekozarządzania i audytu we Wspólnocie, z uwzględnieniem Rozporządzenia Komisji (UE) 2017/1505 z dnia 28.08.2017r. zmieniające załączniki I, II, III oraz Rozporządzenia Komisji (UE) 2018/2026 z dnia 19 grudnia 2018 r. zmieniającego załącznik IV,
- Decyzja wykonawcza Komisji Europejskiej z dnia 10.08.2018r nr 2018/1147 ustanawiającą konkluzje dotyczące najlepszych dostępnych technik (BAT) w odniesieniu do przetwarzania odpadów zgodnie z Dyrektywą Parlamentu Europejskiego i Rady 2010/75/UE,
- Ustawa prawo ochrony środowiska,
- Ustawa o odpadach,
- Ustawa prawo wodne,
- Ustawa o utrzymaniu czystości i porządku w gminach,
- Ustawa o krajowym systemie ekozarządzania i audytu (EMAS),
- Ustawa o efektywności energetycznej,
- Ustawy o przewozie towarów niebezpiecznych,
- Ustawa o substancjach i preparatach chemicznych,
- Ustawa o systemie zarządzania emisjami gazów cieplarnianych i innych substancji,
- Ustawa o gospodarce opakowaniami i odpadami opakowaniowymi
- Ustawa prawo zamówień publicznych,
- Rozporządzenie Ministra Środowiska w sprawie rodzajów instalacji mogących powodować znaczne zanieczyszczenie poszczególnych elementów przyrodniczych albo środowiska jako całości.
- Rozporządzenie Ministra Środowiska w sprawie rodzajów instalacji, których eksploatacja wymaga zgłoszenia,
- Rozporządzenie Ministra Środowiska w sprawie przypadków, w których wprowadzanie gazów lub pyłów do powietrza z instalacji nie wymaga pozwolenia.

Ocena zgodności z wymaganiami prawnymi i innymi zrealizowana została na dwóch płaszczyznach:

- w ramach oceny wyznaczonych aspektów środowiskowych wykonywana została analiza i ocena wymagań prawnych i innych, które dotyczą aspektów środowiskowych, w tym wymagania prawa krajowego i lokalnego, decyzje i pozwolenia środowiskowe, umowy z Klientami i Kontrahentami,

skargi stron zainteresowanych, decyzje pokontrolne. Wynikiem wykonanej oceny są zapisy w Tabeli Oceny Zgodności.

- w ramach wymagań ZSZ organizacja bieżąco monitoruje wymagania prawne i inne, które dotyczą działalności firmy.

Zgodnie z obowiązującymi wymaganiami prawnymi organizacja posiada wszelkie wymagane pozwolenia i decyzje środowiskowe. Na dzień sporządzania niniejszej deklaracji środowiskowej na rzecz

ALBA Ekoplus Sp. z o.o. zostały wydane następujące decyzje środowiskowe:

- Zezwolenie na prowadzenie działalności w zakresie zbierania odpadów innych niż niebezpieczne z dn. 12.07.2016 r. wydane przez Prezydenta Miasta Dąbrowa Górnicza – znak WER.6233.3.9.2016.RB (do: 11.07.2026);

Niezależnie od posiadanych decyzji środowiskowych firma ALBA Ekoplus Sp. z o.o.

- Uzyskała wpisy w RDR (Rejestrze Działalności Regulowanej) w zakresie odbierania odpadów komunalnych z terenów poszczególnych gmin,
- Dokonała zgłoszenia eksploatacji urządzeń powodujących emisję w KOBIZE (Krajowy Ośrodek Bilansowania i Zarządzania Emisjami).
- Została wpisana do Bazy danych o produktach i opakowaniach oraz o gospodarce odpadami zgodnie z art. 50 ust.1, w związku z art. 54 ust. 2 ustawy z dnia 14 grudnia 2012 o odpadach (Dz. U. 2018 r. poz. 21). Nadany został numer rejestrowy 000010791.

Po przeprowadzeniu analizy i oceny zgodności z ww. wymaganiami stwierdza się, że ALBA Ekoplus Sp. z o.o. spełnia wszystkie obowiązujące wymagania formalno-prawne, dotyczące Systemu Prawnego Ochrony Środowiska obejmującego wymagania prawne i inne. W odniesieniu do sektorowego dokumentu referencyjnego dotyczącego sektora gospodarki odpadami (DECYZJA KOMISJI (UE) 2020/519 z dnia 3 kwietnia 2020 r. w sprawie sektorowego dokumentu referencyjnego dotyczącego najlepszych praktyk zarządzania środowiskowego, sektorowych wskaźników efektywności środowiskowej oraz kryteriów doskonałości dla sektora gospodarki odpadami na podstawie rozporządzenia (WE) nr 1221/2009 w sprawie dobrowolnego udziału organizacji w systemie ekozarządzania i audytu we Wspólnocie (EMAS) przeprowadzono analizę pod kątem jego zastosowania w organizacji w trakcie prowadzonego przeglądu środowiskowego.

Podsumowanie

ALBA Ekoplus Sp. z o.o. jest otwarta na dialog społeczny, w szczególności w sprawach dotyczących oddziaływania prowadzonych przez nią procesów na środowisko. Wszelkie informacje mogące posłużyć doskonaleniu funkcjonującego systemu prosimy kierować bezpośrednio do Pełnomocnika ds. ZSZ i EMAS naszej firmy:

ALBA Ekoplus Sp. z o.o.

Siedziba spółki:

ul. Starocmentarna 2;
41-300 Dąbrowa Górnicza
woj. śląskie
Tel.: +48 32 39 69 200

e-mail: ekoplus@alba.com.pl
www.alba.com.pl

Osoby do kontaktu:

Katarzyna Halek – Pełnomocnik ds. ZSZ i EMAS Grupy ALBA

Tel.: +48 32 508-65-34, e-mail: katarzyna.halek@alba.com.pl

Niniejsza Deklaracja Środowiskowa służy przedstawieniu wszystkim stronom zainteresowanym informacji o oddziaływaniu na środowisko oraz efektach działalności środowiskowej ALBA Ekoplus Sp. z o.o.

Niniejsza deklaracja została opracowana w maju 2024 r. Kolejna aktualizacja zostanie opracowana w maju 2025 r. i po weryfikacji Weryfikatora EMAS upubliczniona na stronie [www. organizacji](http://www.organizacji). Zmiana terminu wynika koniczności zmiany cyklu weryfikacji EMAS.

ALBA Ekoplus Sp. z o.o.

ul. Starocmentarna 2
41-300 Dąbrowa Górnicza
woj. śląskie
Tel.: +48 32 39 69 200
e-mail: ekoplus@alba.com.pl
www.alba.com.pl