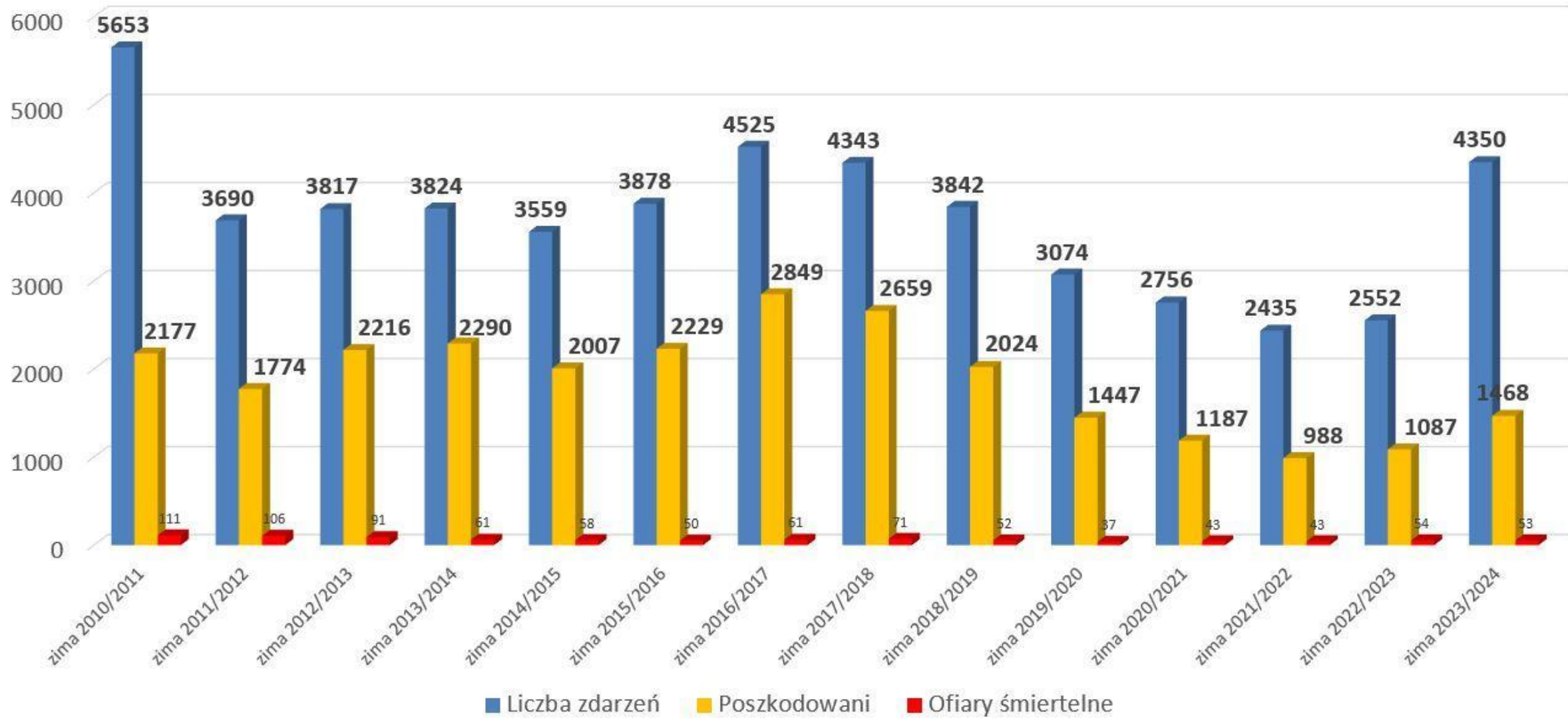




MAŁA INWESTYCJA W DUŻE BEZPIECZEŃSTWO

#CzujkaCzadu #CzujkaDymu







Czym jest czad ?

Tlenek węgla, potocznie zwany **czadem**, jest gazem silnie trującym, **bezbarwnym i bezwonym**, nieco lżejszym od powietrza, co powoduje, że łatwo się z nim miesza i w nim rozprzestrzenia.

Przyczyny powstawania czadu ?

PRZYCZYNY POWSTAWANIA CZADU

niewłaściwy montaż podgrzewacza wody

brak wentylacji

uszkodzony komin

niedrożna kratka wentylacyjna



brak odpływu spalin z auta

szczelnie zamknięte okna i drzwi (brak mikrowentylacji)

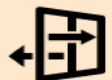


CZAD - BEZPIECZEŃSTWO W DOMU

Gdy używasz do ogrzewania domu: drewna, węgla, gazu ziemnego bądź oleju opałowego, **pamiętaj:**



zapewnij prawidłową **wentylację pomieszczeń**



stosuj **mikrowentylację** okien i drzwi



nie zasłaniaj kratki wentylacyjnych



dokonuj okresowych **przeглядów** komina, instalacji grzewczych i wentylacji



nie spalaj niczego w zamkniętych pomieszczeniach, jeśli nie są wentylowane



zainstaluj czujkę tlenku węgla w tej części domu, w której sypia rodzina

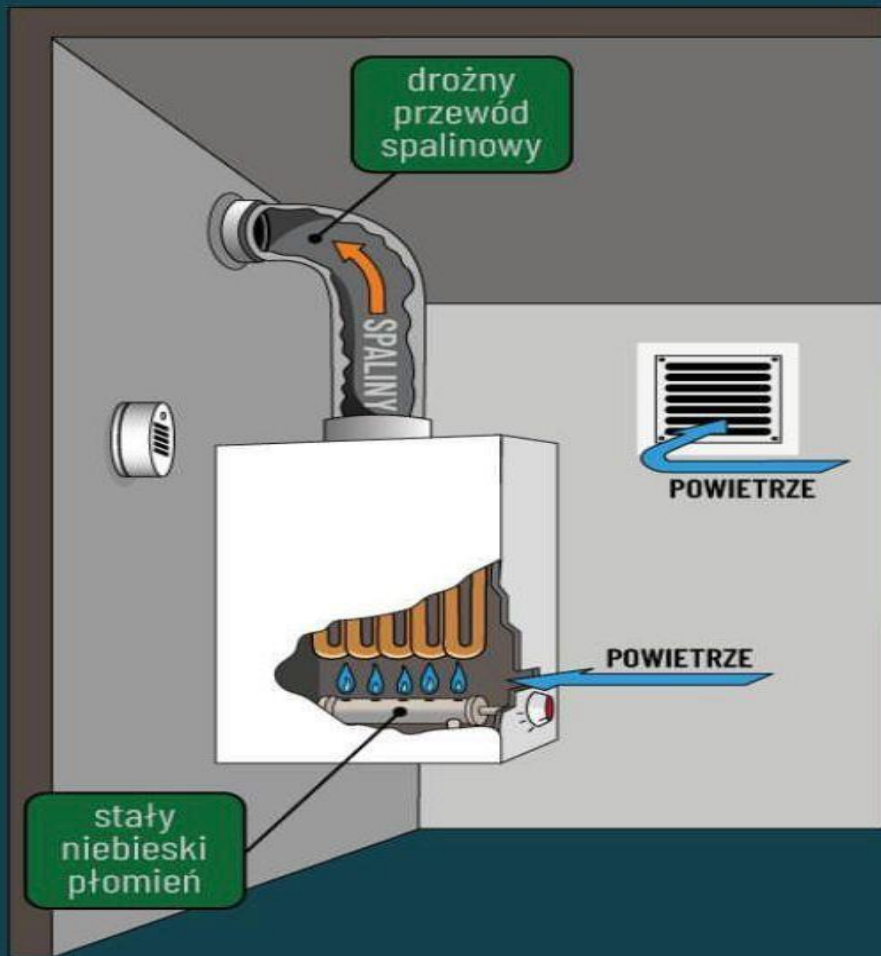
Pamiętaj:

Tylko czujka pozwoli Ci stwierdzić obecność tlenku węgla!

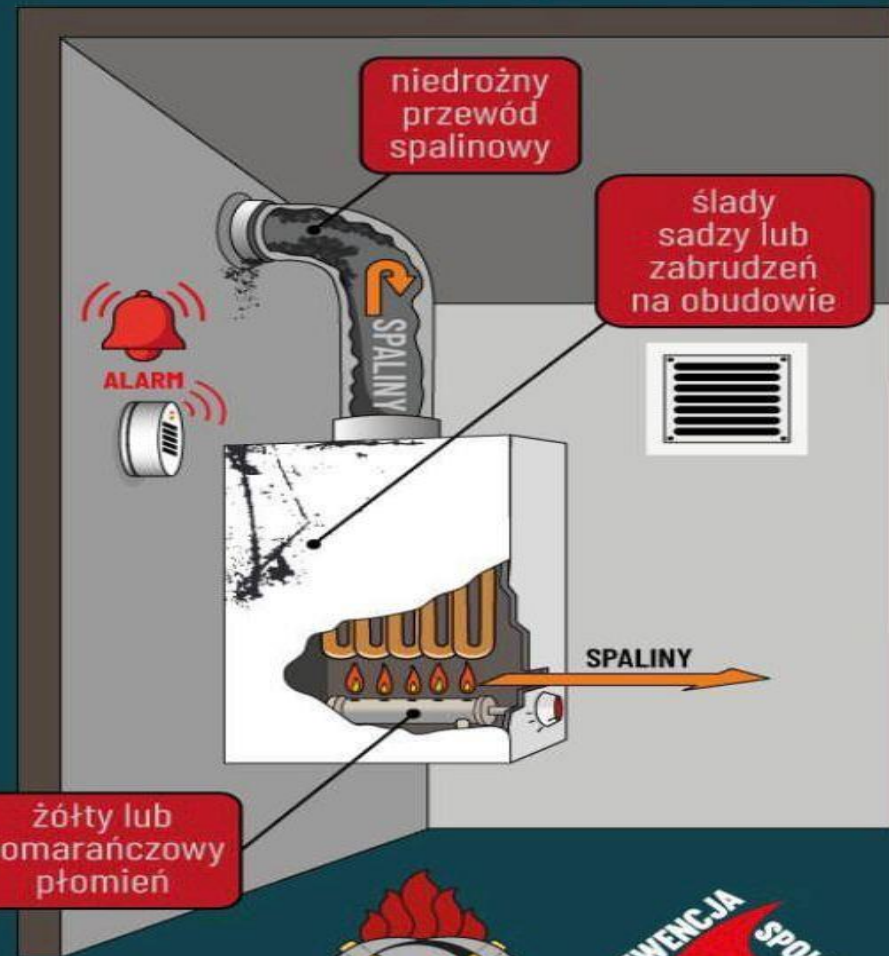


GAZOWY PODGRZEWACZ WODY

NIEBEZPIECZNE
URZĄDZENIE GAZOWE



BEZPIECZNE
URZĄDZENIE GAZOWE



KONTROLE KOMINÓW W DOMACH

Co najmniej raz w roku
kominarz *
powinien przeprowadzić
kontrolę stanu technicznego
przewodów kominowych

(dymowych, spalinowych i wentylacyjnych)

w jednorodzinnych
budynkach mieszkalnych.

* Osoba posiadająca kwalifikacje mistrza
w rzemiośle kominarskim lub osoba posiadająca
uprawnienia budowlane odpowiedniej specjalności.

art. 62 ust. 1 pkt 1 lit. c ustawy z dnia 7 lipca 1994 r. - Prawo budowlane

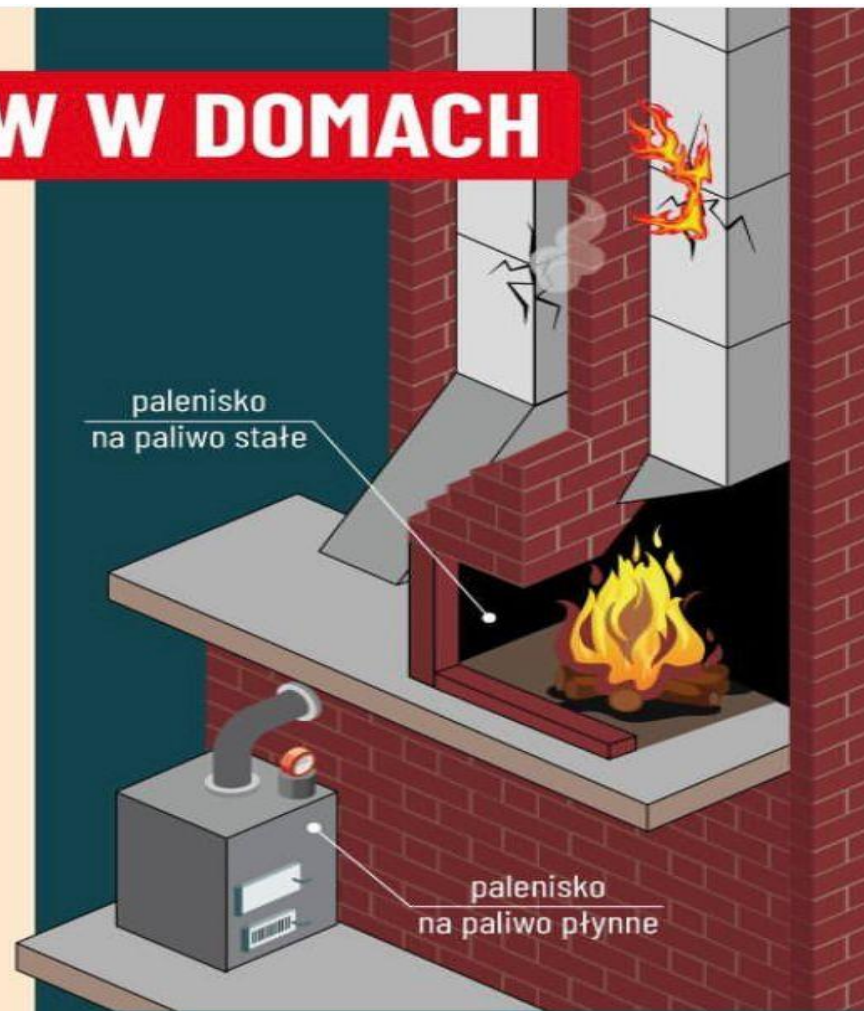


CZYSZCZENIE KOMINÓW W DOMACH

Właściciel domu jednorodzinnego zobowiązany jest **usuwać zanieczyszczenia** z przewodów kominowych (*dymowych, spalinowych i wentylacyjnych*):

- **co najmniej raz na 3 miesiące** w paleniskach opalanych paliwem stałym;
- **co najmniej raz na 6 miesięcy** w paleniskach opalanych paliwem płynnym i gazowym;
- **co najmniej raz na 12 miesięcy** z przewodów wentylacyjnych.

Usuwanie zanieczyszczeń z przewodów kominowych nie wymaga posiadania kwalifikacji kominarskich.

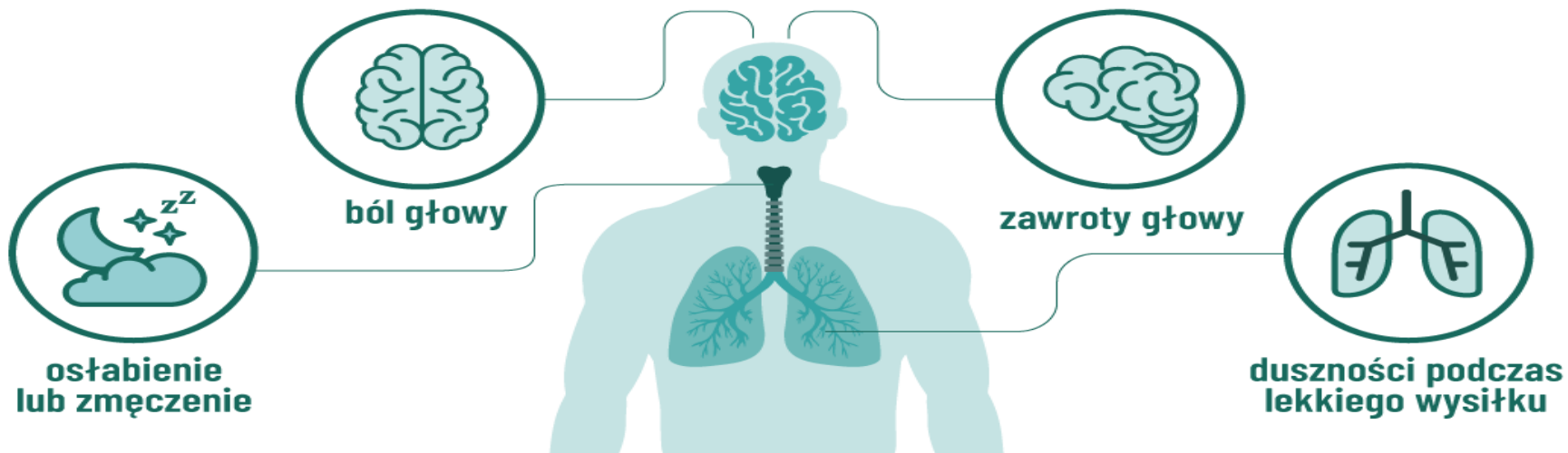


§ 34 rozporządzenie MSWiA z dnia 7 czerwca 2010 r.
w sprawie ochrony przeciwpożarowej budynków,
innych obiektów budowlanych i terenów.



Objawy zatrucia tlenkiem węgla

OBJAWY ZATRUCIA TLENKIEM WĘGLA



Dalsze narażenie organizmu na działanie tlenku węgla może spowodować:



zastąpienie



dezorientację



nudności i wymioty



rozmazany obraz



ból w klatce piersiowej



JAK RATOWAĆ ZACZADZONEGO?

Osobie zaczadzonej należy zapewnić jak najszybciej dopływ świeżego powietrza:

- 1** **otwórz okna i drzwi**, by z pomieszczenia usunąć trujący gaz;
- 2** **wynieś zaczadzonego** na świeże powietrze;
- 3** **rozluźnij mu ubranie** - rozepnij pasek i guziki, ale nie rozbieraj go, żeby nie doprowadzić do wychłodzenia organizmu.

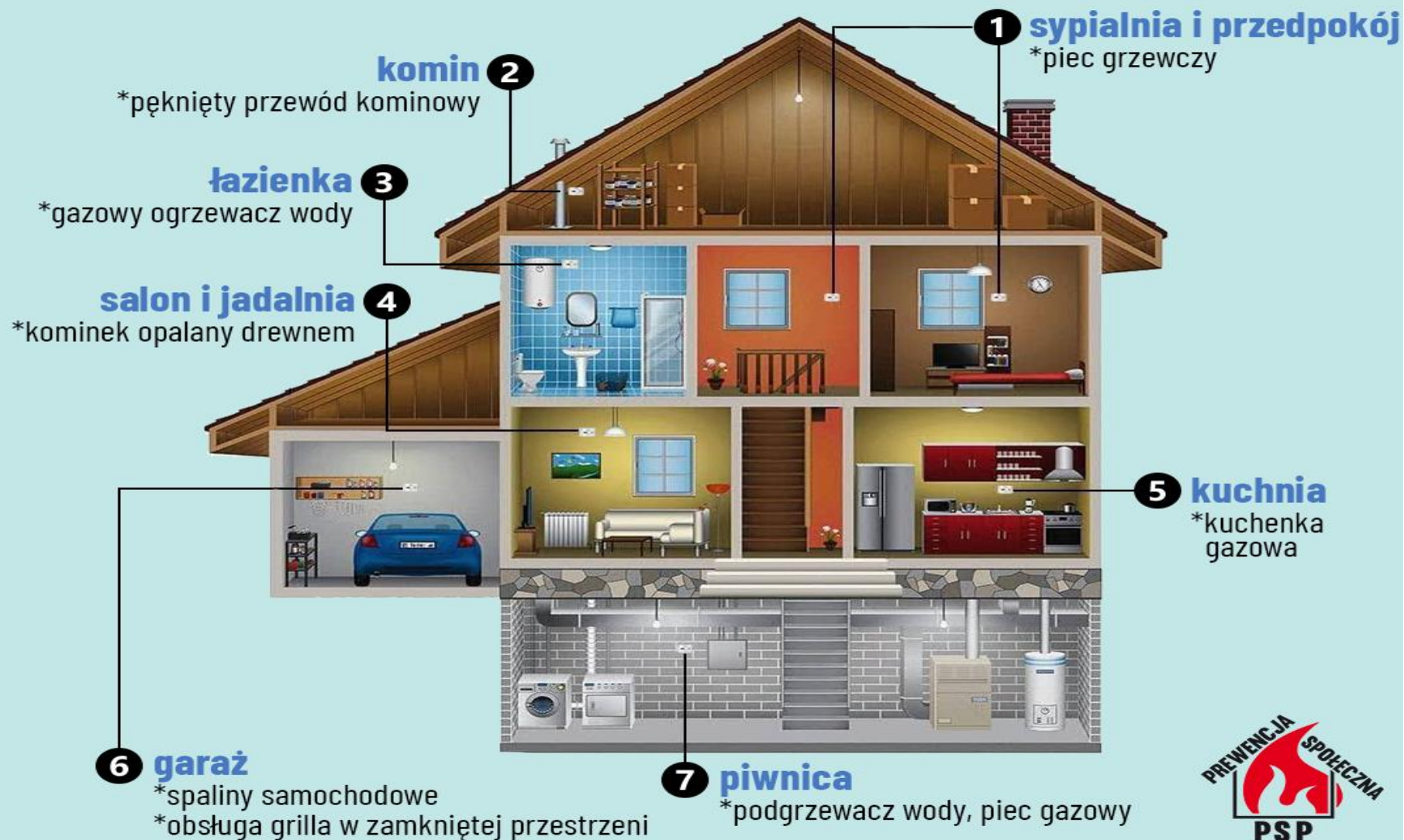
Jeśli po wyniesieniu na świeże powietrze zaczadzony nie oddycha, niezwłocznie przystąp do wykonania sztucznego oddychania i masażu serca.

Wezwij służby ratownicze dzwoniąc na bezpłatny **numer alarmowy 112**.



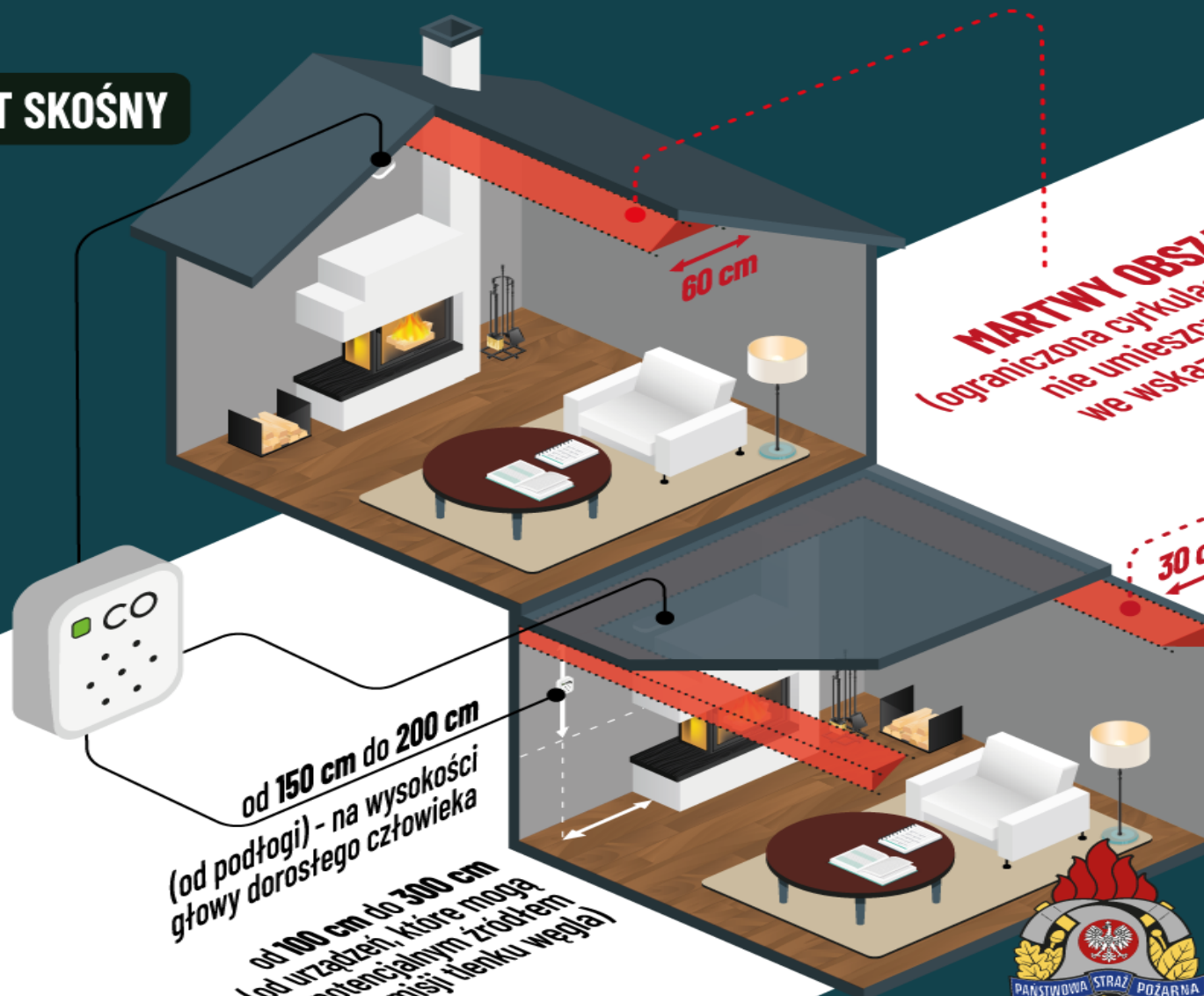
PRZYKŁADOWE ROZMIESZCZENIE CZUJKI

Jeśli instalujesz czujkę tlenku węgla, upewnij się, że nie umieszczasz jej w miejscu, które może być zablokowane przez meble, zasłony lub inne przedmioty.



GDZIE UMIEŚCIĆ CZUJKĘ TLENKU WĘGLA?

SUFIT SKOŚNY



MARTWY OBSZAR
(ograniczona cyrkulacja powietrza)
nie umieszczaj czujnika
we wskazanym obszarze

od 150 cm do 200 cm
(od podłogi) - na wysokości
głowy dorosłego człowieka

od 100 cm do 300 cm
(od urządzeń, które mogą
być potencjalnym źródłem
emisji tlenku węgla)

30 cm
↓ 15 cm

SUFIT PŁASKI





MAŁA INWESTYCJA W DUŻE BEZPIECZEŃSTWO

#CzujkaCzadu #CzujkaDymu



JAK DZIAŁA CZUJKA DYMU?



ZASADY ROZMIESZCZANIA CZUJEK DYMU



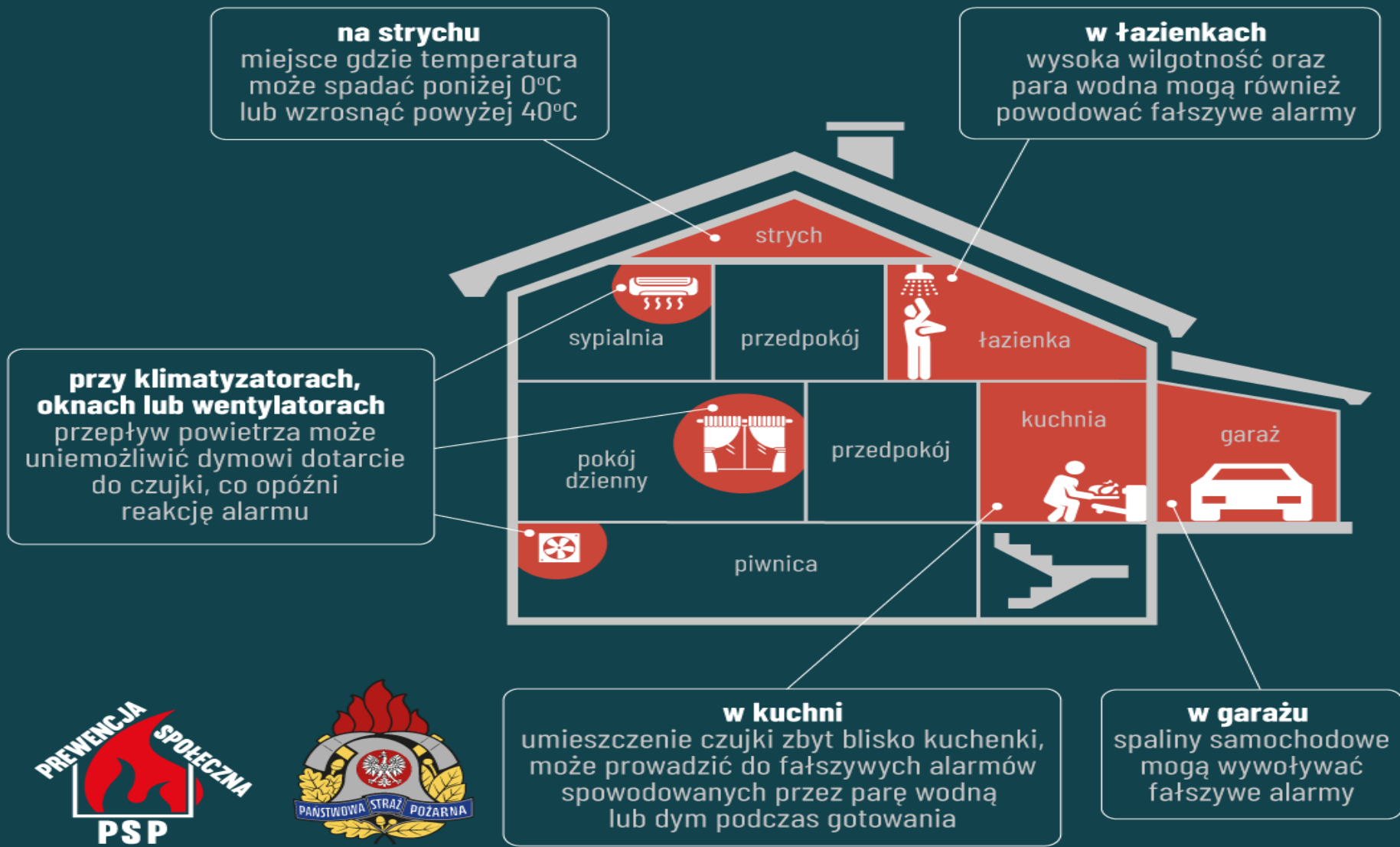
OCHRONA OPTYMALNA
(preferowane miejsce montażu czujek dymu)

W mieszkaniu i domu wielokondygnacyjnym należy umieścić **co najmniej jedną czujkę na każdym piętrze.**

Czujka dymu powinna być zamontowana **na korytarzu, w bezpośrednim sąsiedztwie sypialni.**

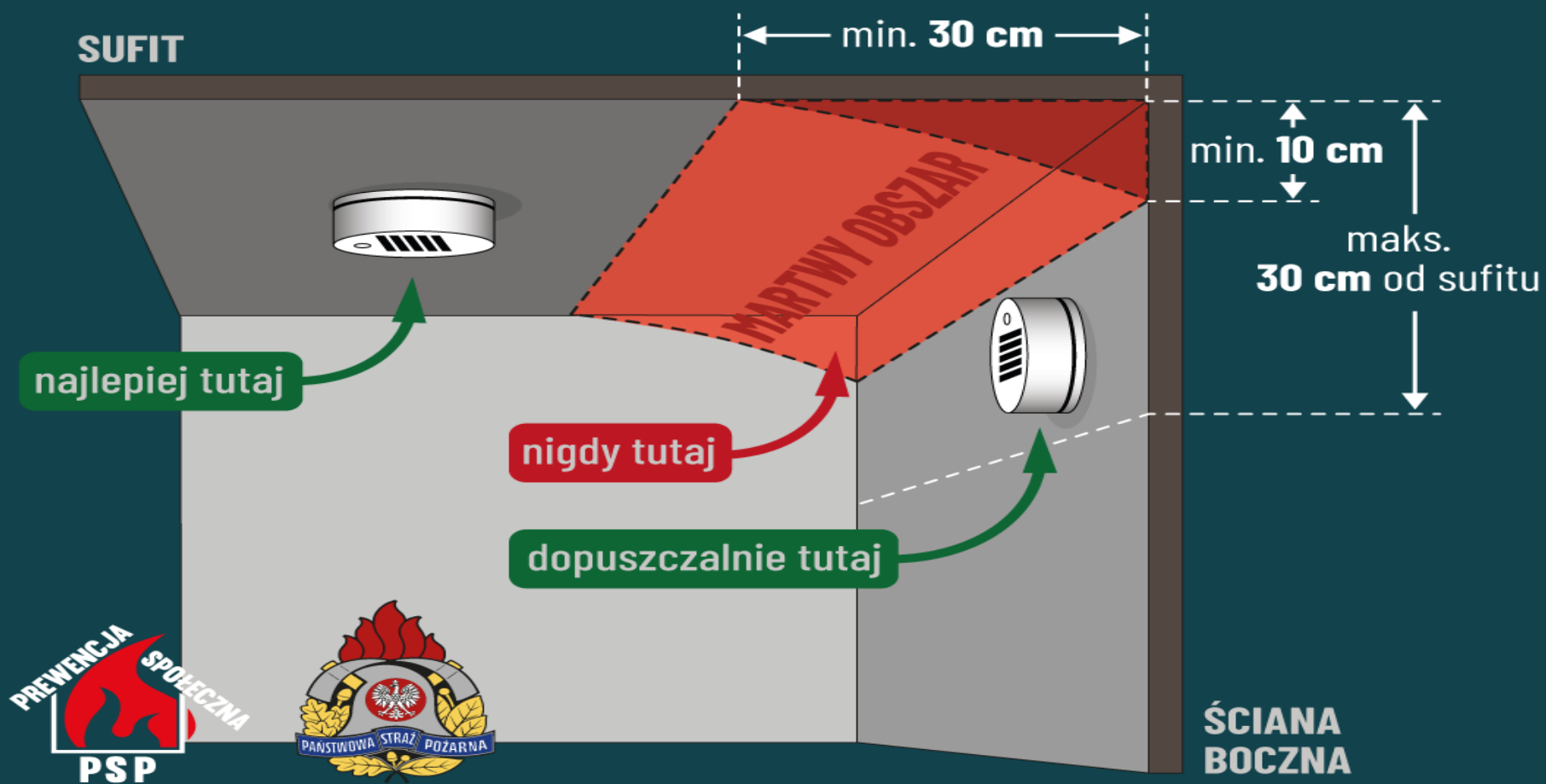


GDZIE NIE UMIESZCZAĆ CZUJKI DYMU?



GDZIE UMIEŚCIĆ CZUJKĘ DYMU?

Najlepszym miejscem montażu czujki jest **środek sufitu**.
Z tego punktu jest najbliżej do każdego miejsca w pomieszczeniu.



UPROSZCZONA OBSŁUGA CZUJEK

- 1** Zapoznaj się z instrukcją obsługi.
- 2** Zamontuj baterię (jeśli nie jest wbudowana).
- 3** Sprawdź działanie wciskając przycisk „Test”, do momentu uruchomienia alarmu.
- 4** Zamontuj czujkę w pomieszczeniu zgodnie ze wskazówkami w instrukcji.
- 5** Przynajmniej **raz na miesiąc wykonaj test czujki** wciskając przycisk „Test”.
- 6** Niski poziom baterii albo usterkę **czujka będzie sygnalizować** (dźwiękiem, lampką kontrolną lub komunikatem na wyświetlaczu).
- 7** **Uruchomienie alarmu świetlnego i dźwiękowego w czujce, ostrzega o wystąpieniu zagrożenia.** Należy natychmiast ewakuować wszystkich z mieszkania i powiadomić osoby znajdujące się w strefie zagrożenia.



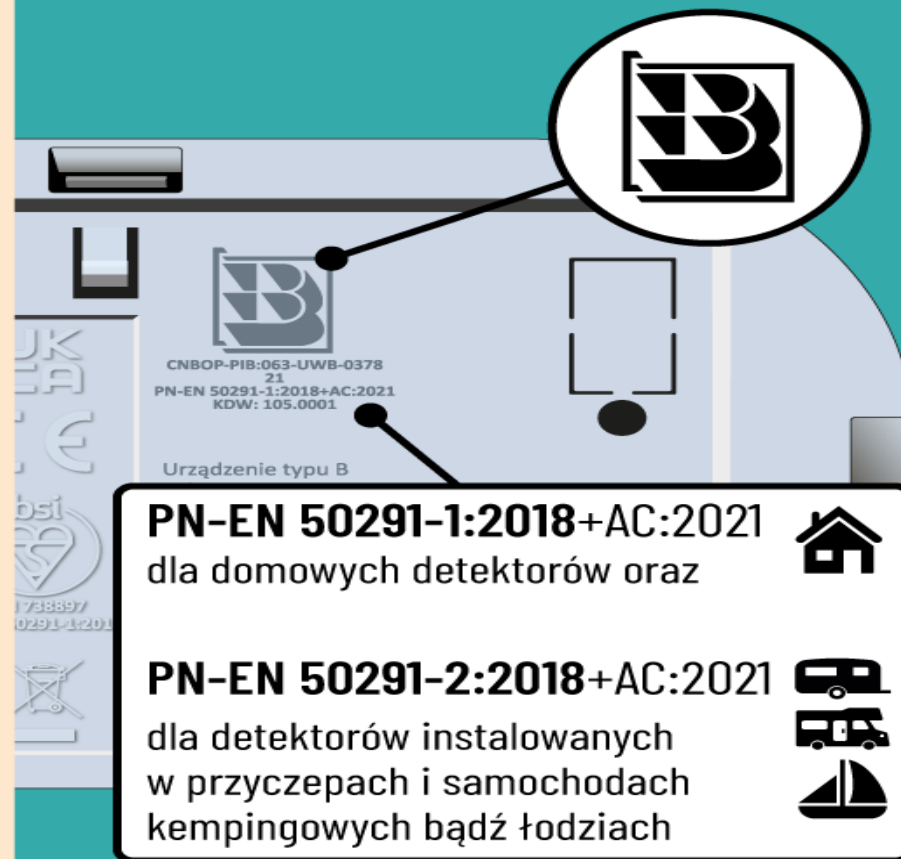
OZNACZENIA CZUJKI TLENKU WĘGLA

Sprawdź w instrukcji
lub w opisie na opakowaniu,
czy czujka spełnia
polską normę
PN-EN 50291-1:2018.

Upewnij się, że posiada
znak budowlany B,



umieszczony w widocznym
miejscu na obudowie
urządzenia oraz
w załączonej instrukcji.



Nowelizacja przepisów z zakresu ochrony przeciwpożarowej

AUTOMATYCZNE WYKRYWANIE ZAGROZEŃ

Minister Spraw Wewnętrznych i Administracji podpisał w dniu 21 listopada 2024 r. rozporządzenie, które wprowadza powszechny obowiązek stosowania urządzeń do wykrywania pożaru oraz tlenku węgla.

Autonomiczne czujki dymu wymagane będą:

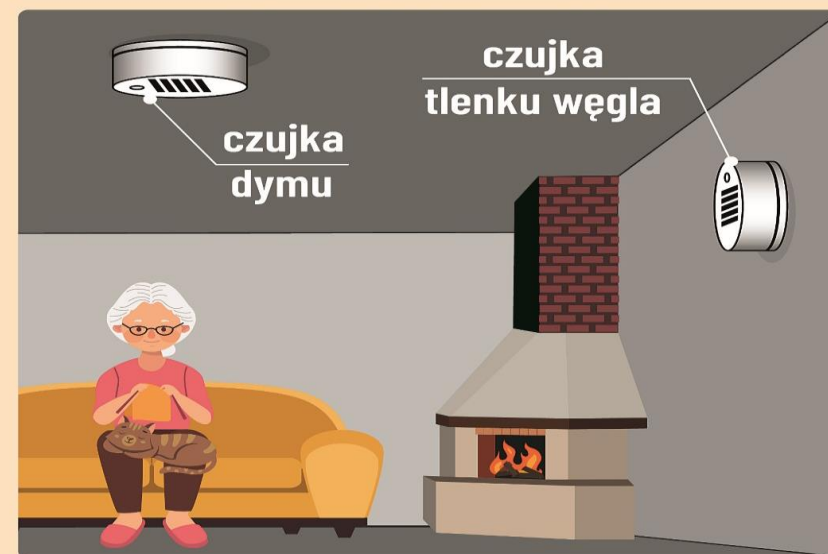
- ▶ w lokalach mieszkalnych:
 - istniejących – od 1 stycznia 2030 r.
 - nowych – po wejściu w życie rozporządzenia (30 dni od dnia ogłoszenia)
- ▶ w pomieszczeniach i lokalach, w których świadczone są usługi hotelarskie:
 - istniejących – od 30 czerwca 2026 r.
 - nowych – po wejściu w życie rozporządzenia (30 dni od dnia ogłoszenia).

Autonomiczne czujki tlenku węgla wymagane będą w pomieszczeniach, w których odbywa się proces spalania paliwa stałego, ciekłego lub gazowego:

- ▶ w lokalach mieszkalnych:
 - istniejących – od 1 stycznia 2030 r.
 - nowych – po wejściu w życie rozporządzenia (30 dni od dnia ogłoszenia)
- ▶ w lokalach użytkowych przeznaczonych na pobyt ludzi:
 - istniejących – od 30 czerwca 2026 r.
 - nowych – po wejściu w życie rozporządzenia (30 dni od dnia ogłoszenia).

Mamy 5 lat na wyposażenie naszych mieszkań w autonomiczne czujki dymu oraz autonomiczne czujki tlenku węgla.

NIE CZEKAJMY! ZRÓBMY TO JAK NAJSZYBCIEJ!



ZAKAZ PRZECHOWYWANIA!

Na poddaszach, strycharzach, klatkach schodowych, tarasach, balkonach, korytarzach i w piwnicach.

zabronione jest przechowywanie:

- ⚠️ butli z gazem palnym,
- ⚠️ rozpuszczalników,
- ⚠️ kanistrów z benzyną,
- ⚠️ materiałów pirotechnicznych.

Materiały te zapalają się od niewielkich bodźców energetycznych tworząc mieszaninę wybuchową.



UWAGA ZABRONIONE

