



**REGIONALNY DYREKTOR  
OCHRONY ŚRODOWISKA  
W BYDGOSZCZY**

Bydgoszcz, dnia 15 września 2022 r.

WOO.420.3.2022.DK.21

DECYZJA nr 7/2022

Na podstawie art. 104 ustawy z dnia 14 czerwca 1960 r. Kodeks postępowania administracyjnego (Dz. U. z 2021 r., poz. 735 ze zm.), zwanej dalej w skrócie Kpa, w związku z art. 71 ust. 1 i ust. 2 pkt 2, art. 75 ust. 1 pkt 1 lit. d), art. 84 oraz art. 85 ust. 1 i ust. 2 pkt 2 ustawy z dnia 3 października 2008 r. o udostępnianiu informacji o środowisku i jego ochronie, udziale społeczeństwa w ochronie środowiska oraz o ocenach oddziaływania na środowisko (Dz. U. z 2022 r., poz. 1029 ze zm.), zwanej dalej w skrócie uouioś, a także § 3 ust. 1 pkt 88 lit. b) rozporządzenia Rady Ministrów z dnia 10 września 2019 r. w sprawie przedsięwzięć mogących znacząco oddziaływać na środowisko (Dz. U. z 2019 r., poz. 1839 ze zm.), po rozpatrzeniu wniosku z dnia 7 marca 2022 r. (wpływ: 10 marca 2022 r.), uzupełnionego pismem z dnia 28 marca 2022 r. (wpływ: 11 kwietnia 2022 r.),

orzekam

- I. Brak potrzeby przeprowadzenia oceny oddziaływania na środowisko dla przedsięwzięcia polegającego na zmianie lasu niestanowiącego własności Skarbu Państwa na użytek rolny, na działce ewid. nr 107/8 obręb 0002 Kruszyn, gmina Sicienko, realizowanego w obszarze i zakresie wskazanym w załącznikach graficznych dołączonych do wniosku.
- II. Określam, zgodnie z art. 84 ust. 1a uouioś, istotne warunki korzystania ze środowiska w fazie realizacji i eksploatacji lub użytkowania przedsięwzięcia, ze szczególnym uwzględnieniem konieczności ochrony cennych wartości przyrodniczych, zasobów naturalnych i zabytków oraz ograniczenia uciążliwości dla terenów sąsiednich:

1. Wszelkie prace związane z wycinką, uprzątnięciem i wywozem drzew oraz krzewów, a także przygotowaniem gruntu pod użytkowanie łąkowe prowadzić wyłącznie w porze dziennej, tj. w godzinach 6:00-22:00.
2. Używać tylko sprawnego i sprawdzonego sprzętu w celu uniknięcia wycieku substancji ropopochodnych do środowiska gruntowo-wodnego.
3. Wszelkie naprawy maszyn i pojazdów, wymianę smarów oraz cieczy hydraulicznych i tankowanie sprzętu prowadzić tylko w wyznaczonych miejscach, na terenie utwardzonym lub uszczelnionym.
4. Teren, na którym prowadzone będą prace, wyposażyć w sorbenty do neutralizacji substancji szkodliwych, w tym ropopochodnych ze sprzętu lub pojazdów.
5. Wycinkę drzew rozpocząć poza okresem lęgowym ptaków oraz kluczowym okresem rozrodu gatunków dziko występujących zwierząt, przypadającym w terminie od 1 marca do 31 sierpnia lub w dowolnym terminie po potwierdzeniu maksymalnie na 2 dni przed zajęciem terenu, przez specjalistę przyrodnika, braku aktywnych lęgów ptaków oraz rozrodu zwierząt na terenie inwestycji.
6. W czasie realizacji przedsięwzięcia, każdorazowo przed podjęciem prac, przeprowadzić kontrolę terenu pod kątem obecności małych zwierząt, które w razie konieczności będą wypuszczane w innym, bezpiecznym miejscu. Kontrole te prowadzić mogą, np. pracownicy uprzednio przeszkoleni w zakresie zoologicznym i nie wymaga to wprowadzenia odrębnego nadzoru przyrodniczego.

#### UZASADNIENIE

W dniu 10 marca 2022 r., wpłynął wniosek z dnia 7 marca 2022 r., uzupełniony pismem z dnia 28 marca 2022 r. (wpływ: 11 kwietnia 2022 r.), w sprawie wydania decyzji o środowiskowych uwarunkowaniach dla przedsięwzięcia polegającego na zmianie lasu niestanowiącego własności Skarbu Państwa na użytek rolny, na działce ewid. nr 107/8 obręb 0002 Kruszyn, gmina Sicienko, realizowanego w obszarze i zakresie wskazanym w załącznikach graficznych dołączonych do wniosku.

Podstawą prawną do wydania decyzji o środowiskowych uwarunkowaniach jest art. 71 ust. 2 pkt 2 uouioś, w myśl którego realizacja planowanego przedsięwzięcia mogącego potencjalnie znacząco oddziaływać na środowisko jest dopuszczalna wyłącznie

po uzyskaniu niniejszej decyzji.

Zgodnie z art. 75 ust. 1 pkt 1 lit. d uouioś, organem właściwym do wydania decyzji o środowiskowych uwarunkowaniach w przypadku zmiany lasu, niestanowiącego własności Skarbu Państwa, na użytek rolny jest regionalny dyrektor ochrony środowiska.

Teren, na którym znajduje się planowane przedsięwzięcie nie jest objęty ustaleniami obowiązującego miejscowego planu zagospodarowania przestrzennego (zaświadczenie Wójta Gminy Sicienka z dnia 28 marca 2022 r., znak: POŚ.6724.138.2022).

Powyższe zadanie zostało zakwalifikowane jako przedsięwzięcie mogące potencjalnie znacząco oddziaływać na środowisko na podstawie § 3 ust. 1 pkt 88 lit. b) rozporządzenia Rady Ministrów z dnia 10 września 2019 r. w sprawie przedsięwzięć mogących znacząco oddziaływać na środowisko, tj.: „zmiana lasu, innego gruntu o zwartej powierzchni co najmniej 0,1 ha pokrytego roślinnością leśną – drzewami i krzewami oraz runem leśnym – lub nieużytku na użytek rolny lub wylesienie mające na celu zmianę sposobu użytkowania terenu, jeżeli dotyczy enklaw pośród użytków rolnych lub nieużytków”.

Uzasadnieniem powyższego jest fakt, iż omawiany las stanowi enklawę, tj. las izolowany użytkami rolnymi (pastwiskiem trwałym Ps oraz gruntami zadrzewionymi i zakrzewionymi na użytkach rolnych Lzr występującymi w granicach omawianej nieruchomości) od innych lasów (występujących w południowo-zachodniej części działki inwestycyjnej oraz na działce sąsiedniej o nr ewid. 108 obręb 0002 Kruszyn). Identyczne stanowisko względem definicji enklawy leśnej przedstawiono w publikacji pt.: „Przedsięwzięcia mogące znacząco oddziaływać na środowisko – przewodnik po rozporządzeniu Rady Ministrów” z 2011 r., autorstwa Tomasza Wilzak.

Zadanie to zaliczono do przedsięwzięć określonych w art. 59 ust. 1 pkt 2 uouioś i stosownie do art. 63 ust. 2 tej ustawy odstąpiono od obowiązku przeprowadzenia postępowania w sprawie oceny oddziaływania na środowisko.

Do wniosku dołączona była m.in.: karta informacyjna przedsięwzięcia wraz z zapisem w formie elektronicznej, poświadczona przez Starostę Bydgoskiego kopia mapy ewidencyjnej oraz mapa z zaznaczonym terenem realizacji i obszarem oddziaływania w postaci papierowej i elektronicznej.

Ze względu na brak m.in.: określenia zakresu wniosku o wydanie decyzji o środowiskowych uwarunkowaniach, wskazania kierującego zespołem autorów karty informacyjnej przedsięwzięcia, wypisu i wrysu z miejscowego planu zagospodarowania przestrzennego albo informacji o jego braku, informacji o liczbie stron postępowania lub dokumentów umożliwiających ustalenie stron, a także dowodu wniesienia opłaty



skarbowej za wydanie decyzji, Inwestor został wezwany do uzupełnienia tych braków, pismem z dnia 14 marca 2022 r., znak: WOO.420.3.2022.DK.

Następnie, pismem z dnia 27 marca 2022 r. (wpływ: 27 marca 2022 r.), Inwestor złożył prośbę o przedłużenie terminu na uzupełnienie wniosku, która została zaakceptowana przez tutejszy Organ, pismem z dnia 29 marca 2022 r., znak: WOO.420.3.2022.DK.2

Uzupełnienie wniosku wpłynęło w dniu 11 kwietnia 2022 r., pismem z dnia 28 marca 2022 r.

Informacja o wniosku oraz treść karty informacyjnej przedsięwzięcia, zawierającej dane określone w art. 62a ust. 1 i 2 uouioś, zostały zamieszczone w publicznie dostępnym wykazie danych o dokumentach, prowadzonym przez Regionalnego Dyrektora Ochrony Środowiska w Bydgoszczy pod nr 286/2022.

W dniu 12 kwietnia 2022 r., obwieszczeniem znak: WOO.420.3.2022.DK.3, oraz pismem znak: WOO.420.3.2022.DK.5, Regionalny Dyrektor Ochrony Środowiska w Bydgoszczy zawiadomił strony o wszczęciu postępowania administracyjnego oraz wystąpił do Dyrektora Zarządu Zlewni w Chojnicach, Państwowego Gospodarstwa Wodnego Wody Polskie, z prośbą o opinię, w sprawie konieczności przeprowadzenia oceny oddziaływania na środowisko.

Ze względu na liczbę stron w postępowaniu przekraczającą 10, zastosowano przepis art. 74 ust. 3 uouioś, dopuszczający stosowanie art. 49 Kpa, polegającego na powiadamianiu stron o prowadzonych w toku postępowania czynnościach przez obwieszczenia.

Obwieszczenie informujące o wszczęciu postępowania i wystąpieniu do Dyrektora Zarządu Zlewni w Chojnicach, zamieszczono na stronie internetowej oraz na tablicy ogłoszeń Regionalnej Dyrekcji Ochrony Środowiska w Bydgoszczy, a także na tablicy ogłoszeń Urzędu Gminy Sicienko.

Na podstawie art. 64 ust. 1 pkt 3 uouioś, w związku z koniecznością uzyskania przez Inwestora decyzji, o której mowa w art. 72 ust. 1 pkt 9, tj. decyzji o zmianie lasu na użytek rolny, wydawanej na podstawie ustawy z dnia 28 września 1991 r. o lasach (Dz. U. z 2022 r., poz. 672 ze zm.), niniejsze postępowanie prowadzone jest bez udziału organu Państwowej Inspekcji Sanitarnej.

Dyrektor Zarządu Zlewni w Chojnicach, Państwowego Gospodarstwa Wodnego Wody Polskie, pismem z dnia 11 maja 2022 r., znak: GD.ZZŚ.1.435.115.2022.PG (wpływ: 16 maja 2022 r.), wyraził opinię, że dla przedmiotowego przedsięwzięcia nie istnieje konieczność przeprowadzenia oceny oddziaływania na środowisko, jednocześnie

określając następujące warunki i wymagania do uwzględnienia w decyzji o środowiskowych uwarunkowaniach:

1. Należy używać tylko sprawnego i sprawdzonego sprzętu w celu uniknięcia wycieku substancji ropopochodnych do środowiska gruntowo-wodnego.
2. Wszelkie naprawy maszyn i pojazdów, wymiana smarów oraz cieczy hydraulicznych związanych z funkcjonowaniem oraz tankowaniem sprzętu powinno odbywać tylko w wyznaczonych miejscach.
3. Teren, na którym prowadzone będą prace należy wyposażyć w sorbenty do neutralizacji substancji szkodliwych, w tym ropopochodnych ze sprzętu lub pojazdów.
4. Planowane prace powinny być wykonane zgodnie z zasadami gospodarki leśnej obowiązującymi w Lasach Państwowych.

Część powyższych warunków (nr 1-3) została uwzględniona w niniejszej decyzji (warunek nr 2 został doprecyzowany, ponieważ był zbyt ogólny w odniesieniu do zapisu o „wyznaczonych miejscach”). Warunek nr 4 nie został uwzględniony, ponieważ: jest zbyt ogólny i pozostawia miejsce na dowolną interpretację; odnosi się do zasad gospodarki leśnej w Lasach Państwowych, a omawiany las nie stanowi własności Skarbu Państwa; przedsięwzięcie w swojej istocie jest w sposób oczywisty sprzeczne z zasadami gospodarki leśnej, np. z zasadą zachowania i trwałego użytkowania lasów, z czego zresztą wynika wymóg uzyskania niniejszej decyzji, która umożliwi trwałą zmianę lasu na użytek rolny. Poza tym, zgodnie z art. 5 ust. 1 pkt 2 ustawy z dnia 28 września 1991 r. o lasach, nadzór nad gospodarką leśną w lasach niestanowiących własności Skarbu Państwa sprawuje właściwy miejscowo starosta, w związku z czym to Starosta Bydgoski jest organem właściwym do wydania decyzji o zmianie lasu na użytek rolny oraz do ewentualnego naliczenia opłaty z tytułu przedwczesnego wyrębu drzewostanu, a także analizy możliwości stosowania zasad gospodarki leśnej w odniesieniu do zmiany lasu na użytek rolny.

Po weryfikacji dokumentacji, Organ prowadzący postępowanie uznał, iż przedstawiony opis przedsięwzięcia zawarty w karcie informacyjnej przedsięwzięcia jest niewystarczający do jednoznacznego określenia wpływu zamierzenia (lub jego braku) na środowisko, dlatego pismem z dnia 11 maja 2022 r., znak: WOO.420.3.2022.DK.6, wezwał Inwestora do uzupełnienia danych zawartych w dokumentacji, w zakresie m.in.: informacji o występowaniu stref ochronnych ujęć wód w rejonie inwestycji, przedstawienia opisu elementów środowiska przyrodniczego, w tym wyników inwentaryzacji występującej roślinności i fauny oraz siedlisk przyrodniczych, wskazania źródeł informacji z powyższego



zakresu, zaproponowania rozwiązań zabezpieczających, minimalizujących lub kompensujących, celem ograniczenia lub wyeliminowania negatywnego wpływu na stwierdzone elementy środowiska przyrodniczego, a także przeanalizowania wpływu zamierzenia na bioróżnorodność i korytarze ekologiczne.

Uzupełnienie karty informacyjnej przedsięwzięcia wpłynęło w dniu 29 czerwca 2022 r., pismem z tego samego dnia.

Dokumentacja nie została uzupełniona w stopniu wystarczającym i nie czyniła zadość wezwaniu, w związku z czym pismem z dnia 12 lipca 2022 r., znak: WOO.420.3.2022.DK.14, ponownie wezwano Inwestora do przekazania wyjaśnień z zakresu informacji na temat gatunków gniazdujących w przedmiotowym drzewostanie oraz określenia działań kompensujących w związku ze zniszczeniem ich siedlisk, a także przedstawienia informacji na temat lokalizacji siedlisk wszystkich stwierdzonych chronionych gatunków na czytelnym załączniku mapowym.

Ponowne uzupełnienie karty informacyjnej przedsięwzięcia wpłynęło w dniu 15 lipca 2022 r., pismem z tego samego dnia. Zgodnie z załączonymi wyjaśnieniami, gatunki chronione stwierdzone w granicach działki inwestycyjnej zostały zinwentaryzowane poza granicami lasu przeznaczonego do zmiany na użytek rolny.

Ponieważ uzyskane wyjaśnienia nie wniosły nowych okoliczności w sprawie, a jedynie stanowiły uszczegółowienie informacji, nie stwierdzono konieczności ponownego wystąpienia o opinię w sprawie konieczności przeprowadzenia oceny oddziaływania na środowisko do Dyrektora Zarządu Zlewni w Chojnicach, Państwowego Gospodarstwa Wodnego Wody Polskie.

Regionalny Dyrektor Ochrony Środowiska w Bydgoszczy w toku niniejszego postępowania stwierdził brak potrzeby przeprowadzenia oceny oddziaływania przedsięwzięcia na środowisko i zgodnie z art. 10 § 1 Kpa, obwieszczeniem z dnia 2 sierpnia 2022 r., znak: WOO.420.3.2022.DK.15, zawiadomił strony o zakończeniu zbierania wszystkich dowodów i materiałów w sprawie oraz o zamiarze wydania decyzji o środowiskowych uwarunkowaniach, kończącej postępowanie.

W toku postępowania nie zostały zgłoszone żadne uwagi i wnioski.

Organ rozpatrzył sprawę w oparciu o zgromadzone materiały.

Przedmiotem inwestycji jest zmiana lasu niestanowiącego własności Skarbu Państwa, o powierzchni 0,7528 ha, na użytek rolny z przeznaczeniem na łąkę trwałą (Ł), na centralnej części działki ewid. nr 107/8 obręb 0002 Kruszyn, gmina Sicienko, powiat bydgoski. Zgodnie z art. 2 pkt 5 ustawy z dnia 11 kwietnia 2003 r. o kształtowaniu ustroju rolnego

(Dz. U. z 2022 r., poz. 461 ze zm.) oraz załącznikiem nr 1 do rozporządzenia Ministra Rozwoju, Pracy i Technologii z dnia 27 lipca 2021 r. w sprawie ewidencji gruntów i budynków (Dz. U. z 2021 r., poz. 1390 ze zm.), łąki trwałe (Ł) stanowią grunty rolne, wobec czego planowane zamierzenie wpisuje się w zmianę lasu na użytek rolny.

Zgodnie z przedłożonymi informacjami oraz mapą ewidencyjną, omawianą nieruchomość stanowią: lasy, grunty zadrzewione i zakrzewione na użytkach rolnych, pastwiska trwałe oraz grunty orne o łącznej powierzchni 9,0981 ha. Powierzchnia lasu przeznaczona do zmiany na użytek rolny to 0,7528 ha. Pozostałe użytki leśne, znajdujące się w południowo-zachodniej części tej nieruchomości pozostaną w obecnym użytkowaniu leśnym.

Według danych dostępnych na portalu Bank Danych o Lasach (<https://www.bdl.lasy.gov.pl/portal/mapy>), administrowanym przez Biuro Urządzania Lasu i Geodezji Leśnej, omawiany las ma powierzchnię około 0,75 ha i stanowi bór świeży, będący drzewostanem głównie sosnowym (80%) z udziałem brzozy brodawkowatej (20%) w wieku 56 lat (dane na rok 2021). Nie stanowi on lasu ochronnego. Wiek rębności drzewostanu określono jako 80 lat.

Jak wynika z karty informacyjnej przedsięwzięcia, obecnie omawiany las składa się głównie z sosny z domieszką drzew liściastych (brzoza i klon), a w runie występują krzewy malin oraz jeżyn, które rozrastają się na grunty okoliczne.

Otoczenie przedmiotowej nieruchomości stanowią grunty orne, pastwiska oraz grunty leśne, a także zabudowa przemysłowa (od zachodu), droga publiczna wraz z zabudową mieszkaniową i gminnym ujęcie wód podziemnych (od północy). Na południe od działki inwestycyjnej zlokalizowana jest linia kolejowa.

Jak wynika z przedłożonej dokumentacji, Inwestor zaplanował użytkowanie rolnicze obecnego użytku leśnego w formie łąki trwałej. Biorąc pod uwagę fakt, iż omawiany użytek leśny cechuje się znacznym nachyleniem terenu, nawiezione zostaną również masy ziemne w celu złagodzenia istniejącego stoku oraz umożliwienia pracy maszyn rolniczych.

Na etapie projektowania zamierzenia, Inwestor rozważał wariant alternatywny przedsięwzięcia, polegający na rozszerzeniu zakresu zadania o las znajdujący się w południowo-zachodniej części działki inwestycyjnej. Tym samym, wniosek obejmowałby wszystkie użytki leśne znajdujące się na omawianej nieruchomości, o łącznej powierzchni 2,3171 ha (zamiast 0,7528 ha wskazanej w wariantcie przyjętym do realizacji). Wariant ten cechowałby się większym zakresem prac, a tym samym większym negatywnym oddziaływaniem na środowisko. Ponadto, południowo-zachodnia część nieruchomości



znajduje się w granicach obszaru Natura 2000 Dolina Noteci PLH300004, w związku z czym mogłoby wystąpić negatywne oddziaływanie zamierzenia na ten obszar chroniony, zatem wariant ten został odrzucony przez Inwestora.

W obszarze oddziaływania planowanego przedsięwzięcia nie realizuje się oraz nie zrealizowano inwestycji, które mogą prowadzić do skumulowania oddziaływań. Z uwagi na charakter, rodzaj i zakres analizowanego zamierzenia, zarówno jego realizacja, jak i eksploatacja nie spowoduje kumulowania oddziaływań lub przekroczenia standardów jakości środowiska i wartości odniesienia.

Na potrzeby realizacji zamierzenia nie przewiduje się zapotrzebowania na wodę, surowce naturalne, materiały i energię elektryczną. Prace związane z wycinką oraz wywozem drzew, a także przygotowaniem gruntu pod użytkowanie łąkowe będą prowadzone przy użyciu pól spalinowych, ciągników rolniczych oraz pojazdów ciężarowych.

Na etapie użytkowania gruntu jako ornego, przewiduje się wykorzystywanie typowego sprzętu rolniczego. Planowana łąka będzie wykaszana w sezonie wegetacyjnym, a pozyskany materiał roślinny zostanie wykorzystany do produkcji paszy dla zwierząt lub do bezpośredniego skarmiania.

Ponadto, zamierzenie nie wiąże się z nadmiernym wykorzystywaniem zasobów naturalnych, ponadnormatywnymi emisjami i występowaniem innych uciążliwości oraz ryzykiem wystąpienia poważnej awarii, gdyż przedmiotowe zadanie nie należy do kategorii zakładów wymienionych w rozporządzeniu Ministra Rozwoju z dnia 29 stycznia 2016 r. w sprawie rodzajów i ilości znajdujących się w zakładzie substancji niebezpiecznych, decydujących o zaliczeniu zakładu do zakładu o zwiększonym lub dużym ryzyku wystąpienia poważnej awarii przemysłowej (Dz. U. z 2016 r., poz. 138 t.j.).

Realizacja zamierzenia nie wiąże się z powstawaniem znaczących ilości odpadów. Drewno pochodzące z wycinki drzewostanu zostanie wykorzystane na potrzeby własne Inwestora, np. jako materiał opałowy. Powstawać mogą również odpady komunalne, związane ze sferą bytową osób zajmujących się wycinką i przygotowaniem gruntu pod użytkowanie rolne. Nie będą prowadzone jakiegokolwiek prace rozbiórkowe, ponieważ na omawianym terenie nie znajdują się żadne obiekty budowlane.

Na etapie użytkowania rolnego również nie zakłada się powstawania znacznych ilości odpadów.

Postępowanie z wytwarzanymi odpadami powinno być zgodne z podstawowymi zasadami gospodarowania odpadami, tj. hierarchią sposobów postępowania z odpadami, zawartą w art. 17 ww. ustawy z dnia 14 grudnia 2012 r. o odpadach (Dz. U. z 2022 r.,



poz. 699 ze zm.).

W rejonie projektowanego zadania nie występują obszary wodno-błotne, inne obszary o płytkim zaleganiu wód podziemnych, w tym siedliska łągowe oraz ujścia rzek, obszary wybrzeży i środowisko morskie lub górskie, obszary objęte ochroną, w tym strefy ochronne ujęć wód i zbiorników wód śródlądowych, obszary wymagające specjalnej ochrony ze względu na występowanie gatunków roślin, grzybów i zwierząt lub ich siedlisk lub siedlisk przyrodniczych objętych ochroną, w tym obszary Natura 2000 oraz pozostałe formy ochrony przyrody, a także obszary o krajobrazie mającym znaczenie historyczne, kulturowe lub archeologiczne, o znacznej gęstości zaludnienia, przylegające do jezior, uzdrowiska i obszary ochrony uzdrowiskowej.

Teren realizacji przedsięwzięcia znajduje się poza granicami głównych zbiorników wód podziemnych, obszarami szczególnego zagrożenia powodzią oraz poza strefami ochronnymi ujęć wód na potrzeby zaopatrzenia ludności. W odległości około 60 m od granic użytku leśnego przeznaczonego do zmiany na użytek rolny, na działkach ewid. nr 104/1 i 107/1 obręb 0002 Kruszyn, znajduje się gminne ujęcie wód podziemnych. Jak wynika z uzupełnienia do karty informacyjnej przedsięwzięcia, dla ujęcia tego nie zaszła potrzeba wyznaczenia strefy ochrony pośredniej. Ujęcie posiada wyłącznie strefę ochrony bezpośredniej. Biorąc pod uwagę niewielką skalę oraz charakter omawianego zamierzenia, nie przewiduje się negatywnego wpływu na ww. ujęcie lub jego strefę ochronną.

W pobliżu omawianego lasu nie występują rzeki, jeziora, ciekі lub zbiorniki wodne bądź obszary podmokłe.

Przedmiotowa inwestycja zlokalizowana jest w obszarze dorzecza Odry, zgodnie z rozporządzeniem Rady Ministrów z dnia 18 października 2016 r. w sprawie Planu gospodarowania wodami na obszarze dorzecza Odry (Dz. U. z 2016 r., poz. 1967 t.j.).

Zamierzenie znajduje się w obszarze jednolitej części wód podziemnych oznaczonym europejskim kodem PLGW600043, zaliczonym do regionu wodnego Warty. Zgodnie z rozporządzeniem Rady Ministrów z dnia 18 października 2016 r. w sprawie Planu gospodarowania wodami na obszarze dorzecza Odry, stan ilościowy i chemiczny tej JCWPd oceniono jako słaby. Rozpatrywana jednolita część wód podziemnych jest zagrożona ryzykiem nieosiągnięcia celów środowiskowych, tj. osiągnięcia co najmniej dobrego stanu ilościowego i chemicznego wód podziemnych.

Przedsięwzięcie znajduje się w obszarze jednolitej części wód powierzchniowych rzecznych oznaczonej europejskim kodem PLRW60000188389 – „Kanał Bydgoski”, zaliczonym do regionu wodnego Warty. Zgodnie z rozporządzeniem Rady Ministrów z dnia

18 października 2016 r. w sprawie Planu gospodarowania wodami na obszarze dorzecza Odry, ta JCWP posiada status sztucznej części wód, której potencjał oceniono jako zły. Rozpatrywana jednolita część wód powierzchniowych jest zagrożona ryzykiem nieosiągnięcia celów środowiskowych, tj. osiągnięcia co najmniej dobrego potencjału ekologicznego i co najmniej dobrego stanu chemicznego wód powierzchniowych.

Nie przewiduje się poboru wód powierzchniowych lub podziemnych. Prowadzenie upraw nie wiąże się z wprowadzaniem sztucznych systemów nawadniania lub melioracją, przez co nie powinna nastąpić zmiana stosunków wodnych.

Na etapie realizacji, tj. wycinki zadrzewień oraz przygotowania gruntu pod użytkowanie łąkowe zostaną wykorzystane przenośne toalety z bezodpływowym zbiornikiem na ścieki, których opróżnianiem zajmować się będzie specjalistyczna firma, posiadająca stosowne zezwolenie. Na etapie użytkowania, inwestycja nie wiąże się z powstawaniem ścieków bytowych.

Zamierzenie nie wiąże się również z generowaniem ścieków przemysłowych.

Wody opadowe i roztopowe, jak dotychczas, zostaną zagospodarowane w obrębie nieruchomości poprzez naturalne procesy wchłaniania przez glebę. Nie przewiduje się wykonywania jakichkolwiek powierzchni utwardzonych i możliwości zanieczyszczenia wód opadowych i roztopowych. Nie nastąpi znacząca zmiana możliwości retencyjnych terenu.

Zmiana sposobu użytkowania lasu na użytek rolny nie spowoduje przekształcania jakichkolwiek cieków lub zbiorników wodnych, ani zmian przepływu wód podziemnych lub powierzchniowych. Nieruchomość pozostanie powierzchnią biologicznie czynną. W związku z powyższym, realizacja i eksploatacja przedsięwzięcia nie jest sprzeczna z celami środowiskowymi ustalonymi w planie gospodarowania wodami na obszarze dorzecza Odry oraz nie narusza ustalonych warunków korzystania z wód regionu wodnego Warty, a tym samym nie wpłynie negatywnie na jednolite części wód lub określone dla nich cele środowiskowe.

Planowane przedsięwzięcie będzie zlokalizowane poza obszarami chronionymi w myśl ustawy z dnia 16 kwietnia 2004 r. o ochronie przyrody (Dz. U. z 2022 r., poz. 916 ze zm.), w tym poza wyznaczonymi, mającymi znaczenie dla Wspólnoty i projektowanymi, przekazanymi do Komisji Europejskiej obszarami Natura 2000.

Na terenie zamierzenia nie potwierdzono obecności stanowisk gatunków chronionych oraz cennych siedlisk przyrodniczych.

Celem zapobiegania ewentualnego zagrożenia niszczenia miejsc rozrodu, w tym lęgów gatunków chronionych ptaków, prace należy rozpocząć poza okresem lęgowym



ptaków lub po potwierdzeniu braku lęgów ptaków oraz rozrodu zwierząt przez specjalistę przyrodnika.

Z uwagi na stwierdzoną obecność małych zwierząt (np. herpetofauny) w otoczeniu planowanej inwestycji, w niniejszej decyzji wskazano na konieczność kontroli terenu robót na etapie realizacji, co ma na celu wykluczenie przypadkowej śmiertelności ww. gatunków, mogących wkraczać na obszar podejmowanych prac.

Na podstawie analizy przedłożonej dokumentacji ustalono, że realizacja i eksploatacja przedsięwzięcia nie będzie skutkować niekorzystnym wpływem na środowisko przyrodnicze i krajobraz, a przyjęte działania minimalizujące wyeliminują zidentyfikowane zagrożenia względem stwierdzonych elementów środowiska przyrodniczego.

Jednocześnie informuję, że w przypadku jeśli skutkiem jakichkolwiek prac związanych z realizacją zamierzenia będzie podjęcie czynności objętych zakazami względem gatunków chronionych zwierząt, roślin oraz grzybów, wynikającymi z art. 51 i art. 52 ustawy z dnia 16 kwietnia 2004 r. o ochronie przyrody, np.:

- w odniesieniu do zwierząt objętych ochroną gatunkową – niszczenie ich siedlisk lub ostoi, będących obszarem rozrodu, wychowu młodych, odpoczynku, migracji lub żerowania, jak również niszczenie, usuwanie lub uszkodzanie gniazd, mrowisk, nor, legowisk, żeremi, tam, tarlisk, zimowisk lub innych schronień,
- w odniesieniu do grzybów i roślin – umyślne niszczenie osobników oraz niszczenie siedlisk lub ostoi roślin i grzybów,

Inwestor lub Wykonawca są zobowiązani do uzyskania zgody na wykonania czynności podlegających zakazom na zasadach określonych w art. 56 ustawy z dnia 16 kwietnia 2004 r. o ochronie przyrody.

W bezpośrednim sąsiedztwie lokalizacji przedsięwzięcia nie występują tereny chronione akustycznie. Najbliższa zabudowa mieszkaniowa znajduje się w odległości przekraczającej 70 i 100 m od granic użytku leśnego objętego wnioskiem, kolejno na działkach ewid. nr 104/3 i 83/8 obręb 0002 Kruszyn.

Biorąc pod uwagę fakt, iż wycinka i wywóz drzew oraz przygotowanie gruntu pod użytkowanie łąkowe będą prowadzone w stosunkowo krótkim czasie oraz niewielkim zakresie, przy użyciu adekwatnej liczby maszyn i sprzętu (pił spalinowych, ciągników rolniczych oraz samochodów ciężarowych) nie przewiduje się pogorszenia warunków mieszkaniowych w pobliżu. Ponadto, zgodnie z przedłożoną dokumentacją, wszelkie prace będą prowadzone wyłącznie w porze dziennej, tj. w godzinach 6:00-22:00.

Podczas użytkowania inwestycji wystąpi, tak jak obecnie na okolicznych gruntach

ornych, niezorganizowana emisja hałasu i zanieczyszczeń do powietrza, której źródłem będzie spalanie paliw w silnikach pojazdów i maszyn rolnych.

W wyniku analizy przedłożonej dokumentacji stwierdzono, że zmiana przedmiotowego lasu na użytek rolny pozostanie bez wpływu na klimat akustyczny rejonu zabudowy mieszkaniowej.

Podczas normalnej eksploatacji gruntów ornyczych nie będzie występować niekorzystne oddziaływanie na zdrowie ludzi i zwierzęta, na glebę, wody podziemne, powierzchnię terenu, rośliny, klimat, dobra kultury i krajobraz.

Na podstawie informacji zawartych w przedłożonej przez Inwestora dokumentacji, przeanalizowano wpływ zamierzenia w kontekście adaptacji do skutków zmian klimatu (efekt cieplarniany). W pobliżu terenu realizacji przedsięwzięcia występują tereny zadrzewione i zakrzewione oraz leśne, w tym podlegające ochronie jako obszar Natura 2000, w związku z czym ubytek omawianej powierzchni leśnej oraz późniejsze, rolnicze użytkowanie gruntów nie wpłynie znacząco negatywnie na pogłębianie zmian klimatycznych. Ponadto, nie przewiduje się, aby klimat i jego zmiany miały znaczący wpływ na sposób rolniczego wykorzystania omawianego terenu. Rodzaj planowanych upraw (roślinność łąkowa) został dobrany do warunków glebowych i wodno-gruntowych występujących na działce inwestycyjnej.

Biorąc pod uwagę rodzaj zadania, a także fakt, że będzie ono realizowane na terenie województwa kujawsko-pomorskiego, nie stwierdzono jego negatywnego wpływu i występowania transgranicznego oddziaływania na środowisko.

Nie przewiduje się również przekroczeń standardów jakości środowiska, zwłaszcza biorąc pod uwagę typ zamierzenia.

Zastosowanie prawidłowych rozwiązań projektowych, technicznych i technologicznych, zapewni ochronę środowiska na etapie realizacji i eksploatacji inwestycji.

Decyzja o środowiskowych uwarunkowaniach wiąże organ wydający decyzję, o których mowa w art. 72 ust. 1 pkt 9 uouioś, tj. decyzje o zmianie lasu na użytek rolny, wydawane na podstawie ustawy z dnia 28 września 1991 r. o lasach.

Biorąc pod uwagę powyższe orzeczono jak w sentencji.

## POUCZENIE

Zgodnie z art. 72 ust. 3 uouioś, decyzję o środowiskowych uwarunkowaniach dołącza się do wniosku o wydanie decyzji, o której mowa w art. 72 ust. 1 pkt 9 uouioś.



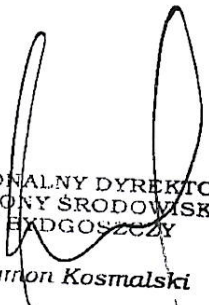
Wniosek ten powinien być złożony nie później niż przed upływem sześciu lat od dnia, w którym decyzja o środowiskowych uwarunkowaniach stała się ostateczna.

Od niniejszej decyzji służy odwołanie do Generalnego Dyrektora Ochrony Środowiska, za pośrednictwem Regionalnego Dyrektora Ochrony Środowiska w Bydgoszczy, w terminie 14 dni od dnia doręczenia decyzji.

Zgodnie z art. 127a § 1 Kpa w trakcie biegu terminu do wniesienia odwołania strona może zrzec się prawa do wniesienia odwołania. Z dniem doręczenia Regionalnemu Dyrektorowi Ochrony Środowiska w Bydgoszczy oświadczenia o zrzeczeniu się prawa do wniesienia odwołania przez ostatnią ze stron postępowania, decyzja staje się ostateczna i prawomocna. Po uzyskaniu zrzeczenia się prawa do wniesienia odwołania, na żądanie strony, decyzji zostanie nadana klauzula ostateczności.

Na podstawie art. 1 ust. 1 pkt 1 i art. 6 ust. 1 pkt 1 ustawy z dnia 16 listopada 2006 r. o opłacie skarbowej (Dz. U. z 2021 r., poz. 1923 ze zm.) Wnioskodawca uiścił opłatę skarbową w wysokości 205,00 zł za wydanie decyzji o środowiskowych uwarunkowaniach.

Wykonanie warunków decyzji o środowiskowych uwarunkowaniach, które nie zostały uwzględnione w decyzjach, o których mowa w art. 86 uouioś, podlega egzekucji administracyjnej w trybie przepisów o postępowaniu egzekucyjnym w administracji, o ile przedsięwzięcie jest realizowane. W myśl art. 136a uouioś, jeżeli warunki, wymogi oraz obowiązki określone w decyzji o środowiskowych uwarunkowaniach nie zostały uwzględnione w decyzjach, o których mowa w art. 86 uouioś, podmiot realizujący, eksploatujący lub likwidujący przedsięwzięcie, podlega karze pieniężnej w wysokości od 500 zł do 1 000 000 zł.

  
REGIONALNY DYREKTOR  
OCHRONY ŚRODOWISKA  
W BYDGOSZCZY  
*Szymon Kosmalski*

Otrzymują:

- 1.
2. pozostałe strony postępowania, zawiadomione w trybie art. 49 Kpa.

Do wiadomości:

Dyrektor Zarządu Zlewni w Chojnicach, Państwowe Gospodarstwo Wodne Wody Polskie, ul. Łużycka 1A,  
89-600 Chojnice.

Sprawę prowadzi: Daniel Kulczewski, tel.: 52 50-65-666, wew. 6033, e-mail: daniel.kulczewski@bydgoszcz.rdos.gov.pl







Bydgoszcz, dnia 15 września 2022 r.

WOO.420.3.2022.DK.22

### Załącznik

Charakterystyka planowanego przedsięwzięcia, zgodnie z art. 84 ust. 2 ustawy z dnia 3 października 2008 r. o udostępnianiu informacji o środowisku i jego ochronie, udziale społeczeństwa w ochronie środowiska oraz o ocenach oddziaływania na środowisko (Dz. U. z 2022 r., poz. 1029 ze zm.).

Planowane przedsięwzięcie dotyczy zmiany lasu (Ls) niestanowiącego własności Skarbu Państwa, o powierzchni 0,7528 ha, na użytek rolny – łąki trwałe (Ł), na części działki ewid. nr 107/8 obręb 0002 Kruszyn, gmina Sicienko, powiat bydgoski.

Wnioskiem objęto wyłącznie część użytków leśnych znajdujących się w centralnej części omawianej nieruchomości, zgodnie z załączoną poniżej mapą. Pozostałe grunty leśne, znajdujące się w południowo-zachodniej części działki inwestycyjnej pozostaną w obecnym użytkowaniu i nie będą naruszane w wyniku realizacji bądź eksploatacji przedmiotowego zamierzenia.

Zgodnie z przedłożoną dokumentacją, omawiana nieruchomość o powierzchni 9,0981 ha stanowi: lasy, grunty zadrzewione i zakrzewione na użytkach rolnych, pastwiska trwałe oraz grunty orne.

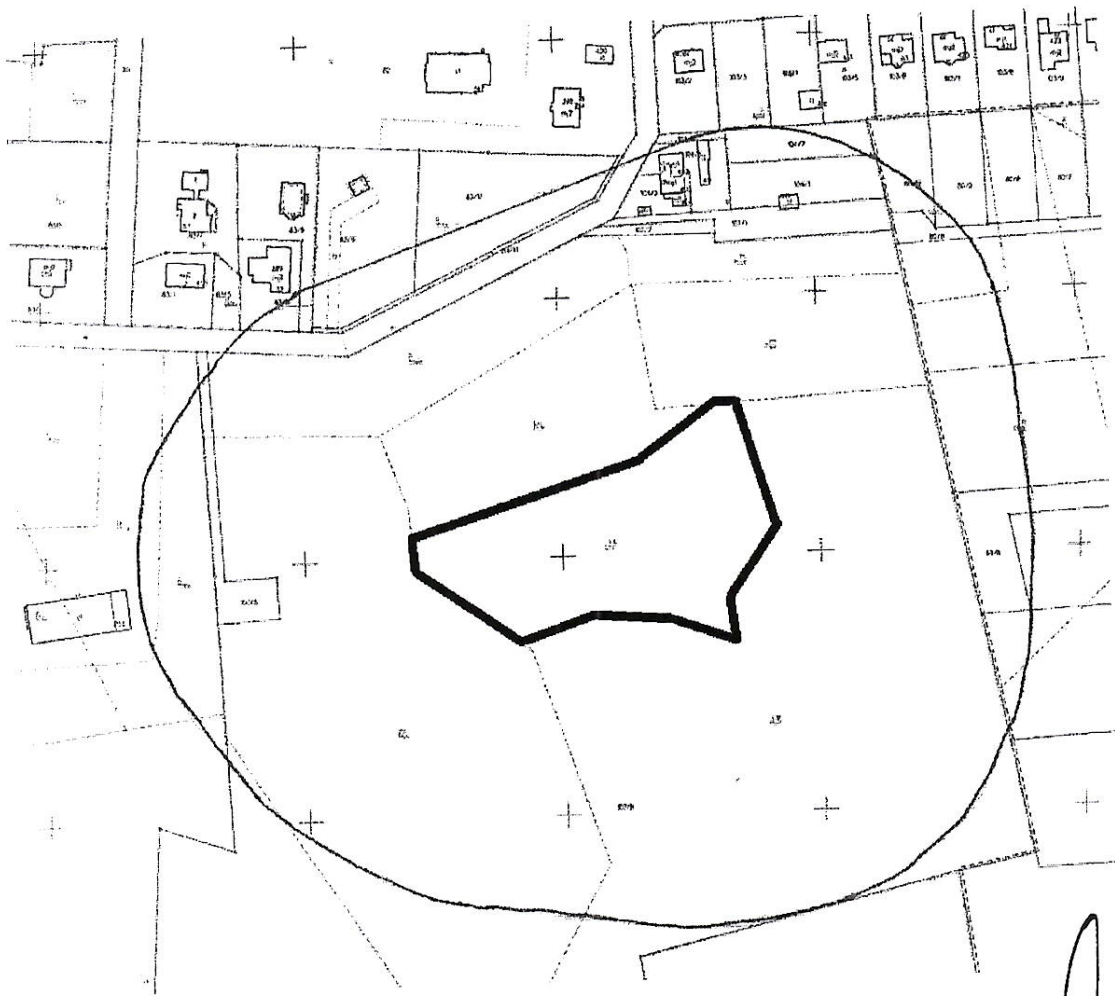
Wniosek nie dotyczy zatem całej powierzchni lasów na omawianej nieruchomości, tylko niewielkiej powierzchni użytków leśnych.

Jak wynika z karty informacyjnej przedsięwzięcia obecnie las ten składa się głównie z sosny z domieszką drzew liściastych (brzoza i klon), a w runie występują krzewy malin oraz jeżyn, które rozrastają się na grunty okoliczne. Inwestor zaplanował zmianę tego lasu na użytki rolne – łąkę trwałą, która będzie wykaszana w sezonie wegetacyjnym, a pozyskany materiał roślinny zostanie wykorzystany do produkcji paszy dla zwierząt lub do bezpośredniego skarmiania. W związku ze znacznym nachyleniem terenu, nawiezione zostaną również masy ziemne w celu złagodzenia istniejącego stoku oraz umożliwienia pracy maszyn rolniczych.

Realizacja zamierzenia wiąże się zatem z usunięciem zadrzewień oraz ich uprzętnieniem i wywozem, a następnie przygotowaniem gruntu pod uprawy rolne (łąkę).

Podczas użytkowania przedsięwzięcia, prowadzone będą typowe zabiegi agrotechniczne przy wykorzystaniu standardowego sprzętu rolniczego.

Teren realizacji przedsięwzięcia przedstawia się następująco (pogrubione linie w centralnej części działki inwestycyjnej):



REGIONALNY DYREKTOR  
OCHRONY ŚRODOWISKA  
W BYDGOSZCZY

*Szymon Kosmański*