

Deklaracja Środowiskowa za rok 2022



25 września 2023 r.



REGIONALNA
DYREKCJA
OCHRONY
ŚRODOWISKA
W OLSZTYNIE



Szanowni Państwo,

już po raz kolejny przekazuję Państwu Deklarację Środowiskową Regionalnej Dyrekcji Ochrony Środowiska w Olsztynie, która w sposób transparenty przedstawia efekty naszej działalności środowiskowej.

System ek zarządzania i audytu EMAS to nowoczesne i zaawansowane narzędzie, wspomagające zarządzanie naszą pracą.

Mija kolejny rok od kiedy wdrożyliśmy ten system zarządzania środowiskowego. Przez te lata wiele się nauczyliśmy, udoskonaliliśmy, ale patrzymy także w przyszłość, wskazując kierunki, które pozwolą nam dalej realizować zadania zgodnie z ideą zrównoważonego rozwoju.

Zidentyfikowane w Regionalnej Dyrekcji Ochrony Środowiska w Olsztynie aspekty środowiskowe wynikają wprost z prowadzonej przez nas działalności. Wyzaczyliśmy sobie cele i zadania adekwatne do zadań ustawowych instytucji. Realizując założenia systemu zarządzania środowiskowego, dążymy do tego, aby w pełni zasłużyć na miano profesjonalnej, nowoczesnej i przyjaznej instytucji skutecznie chroniącej środowisko przyrodnicze województwa warmińsko-mazurskiego.

Przekazujemy na Państwa ręce Deklarację Środowiskową, która wzorem lat ubiegłych prezentuje nasze działania, osiągnięcia i plany na przyszłość. Za pośrednictwem informacji zawartych w niniejszym opracowaniu pokazujemy w jaki sposób, poprzez podejmowane przez nas rozstrzygnięcia, minimalizujemy oddziaływanie na środowisko planowanych inwestycji oraz dążymy do racjonalnej ochrony walorów przyrodniczych. Część dokumentu poświęciliśmy działaniom z zakresu czynnej ochrony przyrody, a także zagadnieniu otwartej komunikacji z wszystkimi zainteresowanymi stronami oraz dobrym praktykom, które stosujemy w celu racjonalnego korzystania z zasobów niezbędnych dla funkcjonowania Regionalnej Dyrekcji Ochrony Środowiska w Olsztynie.

*Regionalny Dyrektor
Ochrony Środowiska
w Olsztynie
Agata Moździerz*

Spis treści:

1. Kontekst organizacji	4
2. Opis systemu zarządzania środowiskowego	11
3. Polityka środowiskowa	15
4. Wymagania prawne – zobowiązania dotyczące zgodności	18
5. Aspekty środowiskowe	18
6. Cele i zadania	26
7. Główne wskaźniki efektywności środowiskowej i dobre praktyki	50
8. Komunikacja wewnętrzna i zewnętrzna	60
9. Informacja o weryfikacji i walidacji	65
10. Oświadczenie weryfikatora	65

Zdjęcie na okładce: Tajęża jednostronna Goodyera repens (fot. Olga Kacprzak)

1. Kontekst organizacji

Informacje ogólne

Regionalna Dyrekcja Ochrony Środowiska w Olsztynie powstała 15 listopada 2008 r. na mocy ustawy z dnia 3 października 2008 r. *o udostępnianiu informacji o środowisku i jego ochronie, udziale społeczeństwa w ochronie środowiska oraz o ocenach oddziaływania na środowisko*. Jest państwową jednostką budżetową, obsługującą Regionalnego Dyrektora Ochrony Środowiska w Olsztynie. Regionalny Dyrektor Ochrony Środowiska w Olsztynie jest organem administracji rządowej niezespólonej. Powoływany jest przez Generalnego Dyrektora Ochrony Środowiska, który pełni funkcję organu wyższego stopnia w odniesieniu do Regionalnego Dyrektora Ochrony Środowiska w Olsztynie.

Misją Regionalnej Dyrekcji Ochrony Środowiska w Olsztynie jest sprawne, skuteczne, transparentne i etyczne wykonywanie zadań publicznych w zakresie ochrony i poprawy stanu środowiska oraz zachowania dziedzictwa przyrodniczego województwa warmińsko-mazurskiego.

Misja ta jest realizowana w oparciu o zasadę zrównoważonego rozwoju.

MISJA

Regionalna Dyrekcja Ochrony Środowiska w Olsztynie jest profesjonalną, rzetelną, bezstronną jednostką, budującą wizerunek nowoczesnej, otwartej i przejrzystej administracji świadczącej obywatelom i instytucjom usługi z zakresu ochrony środowiska na najwyższym poziomie merytorycznym, przy wykorzystaniu instrumentów ciągłego doskonalenia się i podnoszeniu poziomu zaangażowania zespołu.

WIZJA

Nazwa, adres, otoczenie organizacji i warunki środowiskowe

Główna siedziba Regionalnej Dyrekcji Ochrony Środowiska w Olsztynie znajduje się w budynku przy ul. Dworcowej 60, 10-437 Olsztyn, tel. 89 537 21 00, fax. 89 527 04 23, e-mail: sekretariat@olsztyn.rdos.gov.pl.

Budynek stanowi własność Skarbu Państwa. Na podstawie decyzji Prezydenta Olsztyna z 2010 r. z późn. zm. budynek został przekazany, w części, w trwały zarząd Regionalnego Dyrektora Ochrony Środowiska w Olsztynie. Powierzchnia całego budynku wynosi 1958,6 m². Natomiast powierzchnia użytkowa, będąca w trwałym zarządzie RDOŚ w Olsztynie, obejmuje pomieszczenia o powierzchni łącznej 785,3 m², tj.: piwnica – 7 m², parter – 202,1 m², II piętro – 186,0 m², III piętro – 390,2 m². Zmniejszenie powierzchni budynku pozostającej w trwałym zarządzie RDOŚ w Olsztynie w stosunku do roku 2019 (z 855,5m² do 785,3 m²) jest następstwem decyzji Prezydenta Olsztyna z 31.08.2021 r., którą orzeczono przekazanie przez RDOŚ w Olsztynie na rzecz WITD w Olsztynie prawa trwałego zarządu związanego z pomieszczeniami zlokalizowanymi na II piętrze budynku o łącznej powierzchni 70,2 m².

Urząd usytuowany jest na parterze (Regionalny Dyrektor Ochrony Środowiska w Olsztynie, Regionalny Konserwator Przyrody w Olsztynie, sekretariat, Główna Księgowa wraz

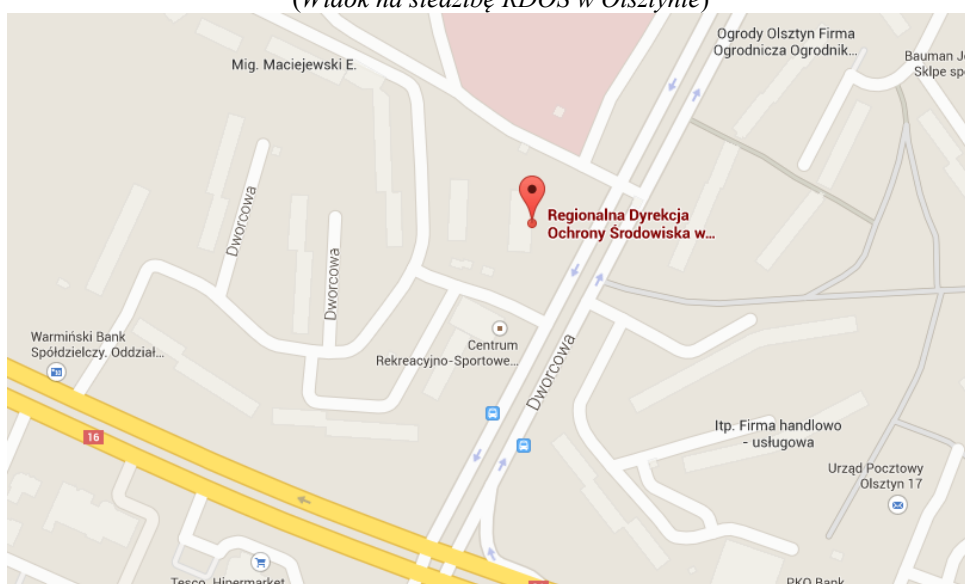
Deklaracja Środowiskowa Regionalnej Dyrekcji Ochrony Środowiska w Olsztynie za 2022 r.

z Zespołem Budżetu i Finansów, archiwum zakładowe), na drugim piętrze (część Wydziału Ochrony Przyrody i Obszarów Natura 2000) i na trzecim piętrze budynku (Wydział Ocen Oddziaływania na Środowisko, Wydział Zapobiegania i Naprawy Szkód w Środowisku oraz Informacji o Środowisku i Zarządzania Środowiskiem, Wydział Organizacyjno-Administracyjny, część Wydziału Ochrony Przyrody i Obszarów Natura 2000 oraz sala konferencyjna).

W budynku, na pierwszym piętrze oraz na części II piętra, znajduje się siedziba Warmińsko-Mazurskiego Inspektoratu Transportu Drogowego. Ponadto w budynku (odrębne wejście) znajduje się Wojewódzki Zespół do spraw Orzekania o Niepełnosprawności w Województwie Warmińsko-Mazurskim stanowisko w Olsztynie. Na czwartym piętrze znajdują się zaś gminne lokale komunalne, zajmowane przez osoby fizyczne.



(Widok na siedzibę RDOŚ w Olsztynie)



(Lokalizacja siedziby RDOŚ w Olsztynie)

W skład struktury organizacyjnej Dyrekcji wchodzi dwa Wydziały Spraw Terenowych, które zostały objęte systemem zarządzania środowiskowego:

<p>Wydział Spraw Terenowych I (w Elblągu)</p>	<p>Siedziba Wydziału Spraw Terenowych I znajduje się w budynku Warmińsko-Mazurskiego Urzędu Wojewódzkiego w Olsztynie Delegatury w Elblągu przy ul. Wojska Polskiego 1, 82-300 Elbląg, gmina Miasto Elbląg, województwo warmińsko-mazurskie. tel.: 55 237 45 17, fax: 55 237 45 80, e-mail: sekretariat@olsztyn.rdos.gov.pl Pięć pokoi, położonych na II piętrze, o łącznej powierzchni użytkowej 98,37 m² i powierzchni komunikacyjnej 24,60 m² jest zajmowanych przez pracowników Wydziału na podstawie umowy użyczenia zawartej pomiędzy Regionalnym Dyrektorem Ochrony Środowiska w Olsztynie, a Warmińsko-Mazurskim Urzędem Wojewódzkim w Olsztynie. W budynku znajdują się także siedziby innych urzędów.</p>
<p>Wydział Spraw Terenowych II (w Elku)</p>	<p>Siedziba Wydziału Spraw Terenowych II znajduje się w siedzibie Sekcji Zamiejscowej w Elku olsztyńskiego Oddziału Terenowego Krajowego Ośrodka Wsparcia Rolnictwa przy ul. Zamkowej 8, 19-300 Elk, gmina miasto Elk, województwo warmińsko-mazurskie. tel.: 783 924 820, e-mail: sekretariat@olsztyn.rdos.gov.pl Pomieszczenia biurowe z sanitariatami i pomieszczeniem socjalnym oraz salą konferencyjną do wspólnego użytku z KOWR o łącznej powierzchni 37,05 m² znajdują się na poddaszu budynku i są zajmowane przez pracowników Wydziału na podstawie umowy najmu zawartej pomiędzy Regionalnym Dyrektorem Ochrony Środowiska w Olsztynie, a Dyrektorem Oddziału Terenowego KOWR w Olsztynie.</p>

Ponadto do systemu zarządzania środowiskowego włączono obiekt biurowy w Jeleniu (Jeleń 84, 13-230 Lidzbark Welski. W latach ubiegłych obiekt był wyłączony z zakresu systemu zarządzania środowiskowego, jako obiekt, w którym praca miała być wykonywana jedynie tymczasowo. Niemniej jednak, dwóch pracowników Wydziału Ochrony Przyrody i Obszarów Natura 2000 wykonuje swoje obowiązki stale w tej lokalizacji. Realizują oni zadania, z którymi identyfikujemy swoje znaczące pośrednie aspekty środowiskowe (przeprowadzenie postępowań dotyczących oględzin i szacowania szkód wyrządzonych przez zwierzęta objęte ochroną na podstawie art. 126 ustawy *o ochronie przyrody* oraz uzgadnianie i opiniowanie projektów miejscowych planów zagospodarowania przestrzennego, studium uwarunkowań i kierunków zagospodarowania przestrzennego oraz projektów decyzji o warunkach zabudowy oraz ustaleniu lokalizacji inwestycji celu publicznego). Realizacja tych zadań jest elementem działania Wydziału Ochrony Przyrody i Obszarów Natura 2000. Jest od początku wdrożenia systemu zarządzania środowiskowego monitorowana, sprawozdawana oraz służy realizacji celów środowiskowych organizacji, jakimi są: zadośćuczynienie poniesionym szkodom oraz efektywne orzekanie dla zapewnienia zachowania wartości przyrodniczych terenów cennych pod względem przyrodniczym oraz ochrona fauny i flory.

W związku z powyższym, w 2022 r. uznano za zasadne włączenie biura terenowego w Jeleniu do systemu zarządzania środowiskowego.

<p>Biuro terenowe w Jeleniu, pozostające</p>	<p>Pomieszczenie biurowe znajduje się w siedzibie Welskiego Parku Krajobrazowego w Jeleniu 84, 13-230 Lidzbark Welski, gmina</p>
---	--

w strukturze Wydziału Ochrony Przyrody i Obszarów Natura 2000 (WOPN)	Lidzbark, powiat działdowski, województwo warmińsko-mazurskie. tel. 23 69-81-005 e-mail: sekretariat@olsztyn.rdos.gov.pl Na podstawie umowy użyczenia z aneksami, zawartej pomiędzy RDOŚ w Olsztynie a Dyrektorem WPK, dwóch pracowników Wydziału Ochrony Przyrody i Obszarów Natura 2000 zajmuje pomieszczenie biurowe o powierzchni 21,16 m ² oraz pomieszczenia użytkowe wspólne o powierzchni 29,40 m ² , na które składają się: klatka schodowa, korytarze, wiatrołap w budynku. W budynku znajdują się także siedziba Welskiego Parku Krajobrazowego, w tym Muzeum Przyrody.
---	---

Regionalna Dyrekcja Ochrony Środowiska w Olsztynie realizuje swoje ustawowe zadania, z którymi identyfikuje znaczące aspekty środowiskowe, na terenie województwa warmińsko-mazurskiego – czwartego co do wielkości województwa w kraju.

Województwo graniczy z Rosją (z Obwodem Królewieckim) oraz z innymi województwami: pomorskim, kujawsko-pomorskim, mazowieckim i podlaskim. Województwo warmińsko-mazurskie nazywane jest „krajem tysiąca jezior”. W rzeczywistości znajduje się w nim ponad 3000 jezior, a wśród nich dwa największe jeziora Polski: Śniardwy (113,4 km²) i Mamry (102,8 km²) oraz najdłuższe jezioro Polski – Jeziorak (27,45 km). W granicach województwa znajduje się także jedno z najniższych miejsc w kraju – depresja 1,8 m p.p.t. w msc. Raczki Elbląskie w gminie Elbląg. Na terenie województwa ustanowiono także morskie wody wewnętrzne (okolice Zalewu Wiślanego, port morski w Elblągu, rzeka Elbląg).

Prawie połowa województwa warmińsko-mazurskiego objęta jest obszarowymi formami ochrony przyrody. Według danych zawartych w opracowaniu pt. „Ochrona środowiska 2022” (Główny Urząd Statystyczny, 2022, s. 113) najwyższą wartość wskaźnika powierzchni obszarów prawnie chronionych przypadającej na jednego mieszkańca odnotowano dla województwa warmińsko-mazurskiego (8 207 m²). Według tej publikacji (s. 121) najwięcej obszarów chronionego krajobrazu znajdowało się w województwie warmińsko-mazurskim. W Polsce wyznaczonych jest 19 obszarów Ramsar (obszarów wodno-błotnych), w tym aż 4 na obszarze województwa warmińsko-mazurskiego. Są to rezerваты przyrody: Jezioro Łuknajno, Jezioro Siedmiu Wysp, Jezioro Karaś oraz Jezioro Drużno.

W granicach województwa ustanowiono także obszar specjalnej ochrony ptaków Ostoja Warmińska PLB280015, o powierzchni prawie 150 tys. hektarów, w celu ochrony między innymi bocziana białego *Ciconia ciconia*. Jego populacja na tym terenie jest jedną z największych w Polsce i liczy około 1000 par (około 2% populacji krajowej).

Na Warmii i Mazurach występuje także jedna z najliczniejszych w kraju populacji bobra europejskiego. Szacuje się, że obszar województwa zasiedla około 18,5 tys. osobników tego gatunku (uwzględniając wyniki inwentaryzacji oraz przyrost naturalny populacji).

Kierownictwo i przedstawiciel kierownictwa ds. EMAS

Agata Moździerz – Regionalny Dyrektor Ochrony Środowiska w Olsztynie

Aleksandra Krzysztoń-Rzodkiewicz – p.o. Zastępcy Regionalnego Dyrektora Ochrony Środowiska w Olsztynie - Regionalnego Konserwatora Przyrody w Olsztynie

Ogólna odpowiedzialność za system zarządzania środowiskowego spoczywa na najwyższym kierownictwie organizacji, tj. Regionalnym Dyrektorem Ochrony Środowiska w Olsztynie,

który formułuje wytyczne dla ustanawianych celów środowiskowych oraz dla dalszego rozwoju systemu zarządzania środowiskowego.

W celu zapewnienia sprawnego funkcjonowania systemu zarządzania środowiskowego najwyższe kierownictwo powołało specjalnego przedstawiciela kierownictwa - Pełnomocnika ds. SZŚ. Funkcję tę pełni Pani Justyna Januszewicz, Naczelnik Wydziału Zapobiegania i Naprawy Szkód w Środowisku oraz Informacji o Środowisku i Zarządzania Środowiskiem. Pełnomocnik ds. SZŚ niezależnie od innych obowiązków ma określone zadania, zakres odpowiedzialności oraz uprawnienia, aby zapewnić system zarządzania środowiskowego zgodny z Rozporządzeniem EMAS oraz aby przedstawić najwyższemu kierownictwu sprawozdania z wyników funkcjonowania systemu zarządzania środowiskowego. Pełnomocnika wspiera zespół do spraw systemu zarządzania środowiskowego w Regionalnej Dyrekcji Ochrony Środowiska w Olsztynie. Ponadto w organizacji deleguje się zadania i odpowiedzialność na kierownictwo niższego szczebla zarządzania (naczelników wydziałów i koordynatorów). Pełnomocnik ds. EMAS upoważniony jest do kontaktów w sprawach związanych z działalnością środowiskową Regionalnej Dyrekcji Ochrony Środowiska w Olsztynie, tel. 89 537 21 04, e-mail: justyna.januszewicz@olsztyn.rdos.gov.pl.

Opis działalności i struktura organizacyjna

Podstawę prawną działania Regionalnej Dyrekcji Ochrony Środowiska w Olsztynie stanowią w szczególności:

- 1) ustawa z dnia 3 października 2008 r. *o udostępnianiu informacji o środowisku i jego ochronie, udziale społeczeństwa w ochronie środowiska oraz o ocenach oddziaływania na środowisko*;
- 2) rozporządzenie Ministra Środowiska z dnia 10 listopada 2008 r. *w sprawie nadania statutu Regionalnej Dyrekcji Ochrony Środowiska w Olsztynie* (Dz. U. Nr 202, poz. 1260), zmienione rozporządzeniem Ministra Klimatu z dnia 11 grudnia 2019 r. *zmieniającym rozporządzenie w sprawie nadania statutu Regionalnej Dyrekcji Ochrony Środowiska w Olsztynie* (Dz.U. z 2019 r. poz. 2417);
- 3) regulamin organizacyjny Regionalnej Dyrekcji Ochrony Środowiska w Olsztynie, stanowiący załącznik do zarządzenia Nr 38 Regionalnego Dyrektora Ochrony Środowiska w Olsztynie z dnia 12 września 2013 r. *w sprawie ustanowienia Regulaminu Organizacyjnego Regionalnej Dyrekcji Ochrony Środowiska w Olsztynie.*;
- 4) zmiana regulaminu organizacyjnego Regionalnej Dyrekcji Ochrony Środowiska w Olsztynie, stanowiąca załącznik do zarządzenia nr 59 Regionalnego Dyrektora Ochrony Środowiska w Olsztynie z dnia 30 listopada 2021 r. *zmieniającego zarządzenie w sprawie ustalenia Regulaminu Organizacyjnego Regionalnej Dyrekcji Ochrony Środowiska w Olsztynie.*

Regionalna Dyrekcja Ochrony Środowiska w Olsztynie jest instytucją, która odpowiada za realizację polityki ochrony środowiska w zakresie zarządzania ochroną przyrody, w tym m.in. obszarami Natura 2000, kontrolę procesu inwestycyjnego poprzez między innymi: przeprowadzanie ocen oddziaływania na środowisko przedsięwzięć oraz udział w strategicznych ocenach oddziaływania na środowisko. Realizuje także zadania dotyczące zapobiegania i naprawy szkód w środowisku oraz odpowiada za zarządzanie informacją o środowisku przyrodniczym.

Do najważniejszych ustawowych zadań Regionalnego Dyrektora Ochrony Środowiska w Olsztynie należy:

- 1) udział w strategicznych ocenach oddziaływania na środowisko;

- 2) przeprowadzanie ocen oddziaływania przedsięwzięć na środowisko lub udział w tych ocenach;
- 3) tworzenie i likwidacja form ochrony przyrody na podstawie ustawy *o ochronie przyrody*;
- 4) ochrona i zarządzanie obszarami Natura 2000 i innymi formami ochrony przyrody, na zasadach i w zakresie określonych ustawą *o ochronie przyrody*;
- 5) wydawanie decyzji na podstawie ustawy *o ochronie przyrody*;
- 6) przeprowadzanie postępowań i wykonywanie innych zadań, o których mowa w ustawie *o zapobieganiu szkodom w środowisku i ich naprawie*;
- 7) przekazywanie danych do bazy danych o ocenach oddziaływania przedsięwzięcia na środowisko oraz strategicznych ocenach oddziaływania na środowisko;
- 8) współpraca z organami jednostek samorządu terytorialnego w sprawach ocen oddziaływania na środowisko i ochrony przyrody;
- 9) współpraca z organizacjami ekologicznymi;
- 10) wykonywanie zadań, w tym wydawanie decyzji oraz zlecenia ekspertyz z zakresu gospodarki odpadami.

Zgodnie ze Statutem oraz Regulaminem Organizacyjnym, Regionalny Dyrektor Ochrony Środowiska w Olsztynie kieruje Regionalną Dyrekcją Ochrony Środowiska w Olsztynie przy pomocy zastępcy oraz naczelników wydziałów.

W Regionalnej Dyrekcji wyodrębniono siedem komórek organizacyjnych:

- 1) Wydział Ocen Oddziaływania na Środowisko;
- 2) Wydział Ochrony Przyrody i Obszarów Natura 2000;
- 3) Wydział Zapobiegania i Naprawy Szkód w Środowisku oraz Informacji o Środowisku i Zarządzania Środowiskiem;
- 4) Wydział Spraw Terenowych I;
- 5) Wydział Spraw Terenowych II;
- 6) Wydział Organizacyjno-Administracyjny;
- 7) Zespół Budżetu i Finansów.

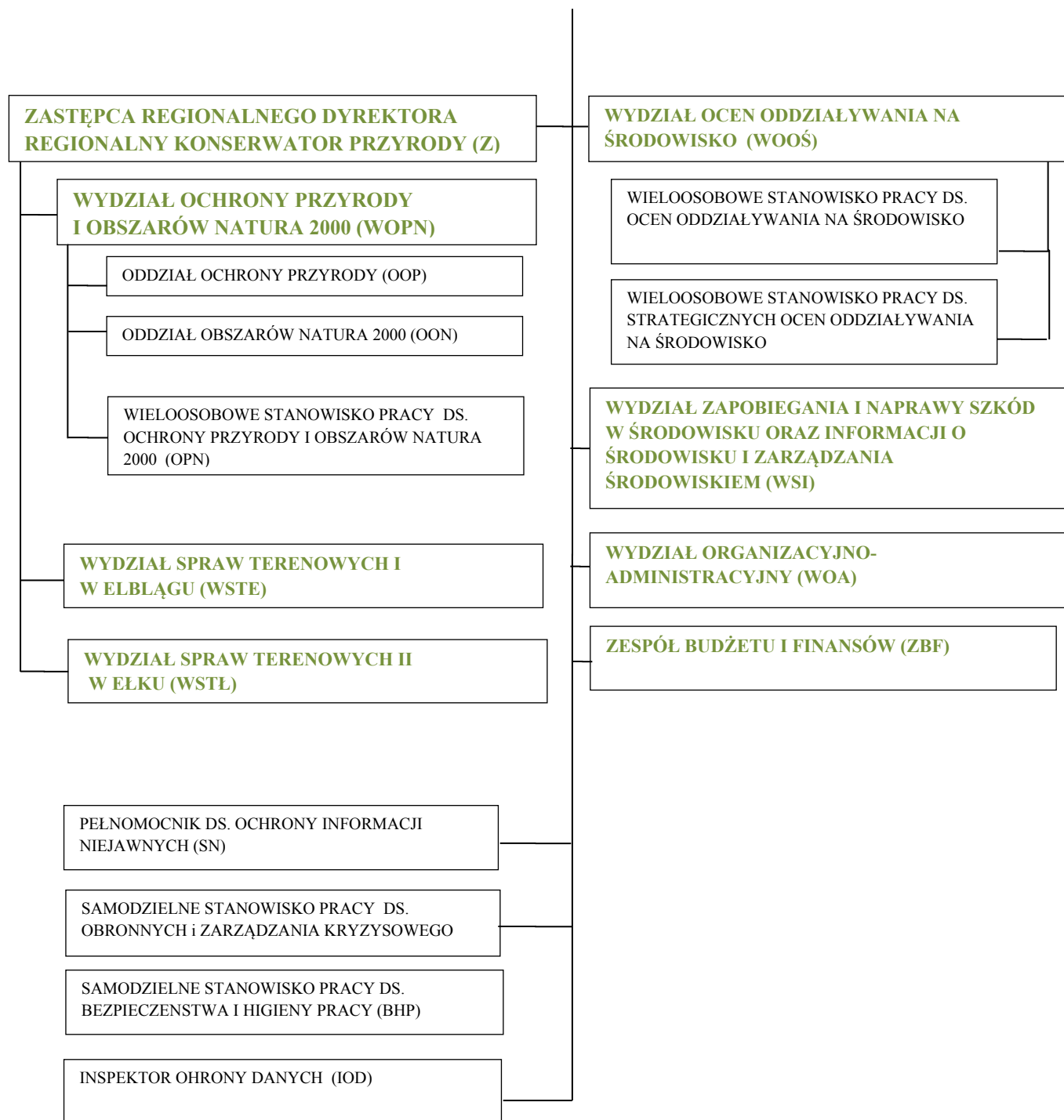
W instytucji funkcjonują również: pełnomocnik do spraw ochrony informacji niejawnych, inspektor ochrony danych, samodzielne stanowisko pracy do spraw bezpieczeństwa i higieny pracy, samodzielne stanowisko pracy do spraw zadań obronnych i zarządzania kryzysowego.

Regionalna Dyrekcja Ochrony Środowiska w Olsztynie zatrudnia 70 pracowników (stan na dzień 31.12.2022 r.).

Aktualną Strukturę organizacyjną Regionalnej Dyrekcji Ochrony Środowiska w Olsztynie prezentuje poniższy schemat – rysunek nr 1.

SCHEMAT ORGANIZACYJNY REGIONALNEJ DYREKCJI OCHRONY ŚRODOWISKA W OLSZTYNIE

**REGIONALNY DYREKTOR OCHRONY
ŚRODOWISKA W OLSZTYNIE (D)**



2. Opis systemu zarządzania środowiskowego

System zarządzania środowiskowego jest częścią ogólnego systemu zarządzania w Regionalnej Dyrekcji Ochrony Środowiska w Olsztynie. Został on wkomponowany

w obowiązujące w instytucji procedury kontroli zarządczej. System jest zgodny z wymaganiami EMAS, określonymi w rozporządzeniu Parlamentu Europejskiego i Rady (WE) Nr 1221/2009 z dnia 25 listopada 2009 r. w sprawie dobrowolnego udziału organizacji w systemie ekzarządzania i audytu we Wspólnocie (EMAS), uchylającej rozporządzenie (WE) nr 761/2001 oraz decyzje Komisji 2001/681/WE i 2006/193/We (Dz.Urz. UE L. 342/1), zmienionym rozporządzeniem Komisji (UE) 2017/1505 z dnia 28 sierpnia 2017 r. zmieniającym załączniki I, II, III do rozporządzenia Parlamentu Europejskiego i Rady (WE) Nr 1221/2009 w sprawie dobrowolnego udziału organizacji w systemie ekzarządzania i audytu we Wspólnocie (EMAS) (Dz.Urz. UE L. 222/1 oraz rozporządzeniem Komisji (UE) 2018/2026 z dnia 19 grudnia 2018 r. zmieniającym załącznik IV do rozporządzenia Parlamentu Europejskiego i Rady (WE) nr 1221/2009 w sprawie dobrowolnego udziału organizacji w systemie ekzarządzania i audytu we Wspólnocie (EMAS) (Dz.Urz. UE L. 325/18). Fundamentalnymi zasadami działania organizacji w duchu EMAS, realizowanymi w Regionalnej Dyrekcji Ochrony Środowiska w Olsztynie, jest zgodność z wszystkimi wymaganiami prawnymi w obszarze ochrony środowiska, które dotyczą działalności oraz zaangażowania pracowników na każdym szczeblu organizacji. SZŚ wspiera realizację misji i wizji RDOŚ w Olsztynie. Celem SZŚ jest poprawa funkcjonowania organizacji w zakresie bezpośredniego i pośredniego wpływu na środowisko.

W ramach funkcjonującego SZŚ został określony kontekst organizacji obejmujący zarówno warunki środowiskowe województwa warmińsko-mazurskiego (opisane w rozdziale 1), jak również czynniki wewnętrzne (rotacje pracowników, proces decyzyjny – złożoność spraw, przepływ informacji, praca w terenie i dostępność specjalistycznego sprzętu, sąsiedztwo innych instytucji, firm, osób fizycznych) i zewnętrzne (zmieniające się wymogi prawne, wzrost liczby wpływających spraw, dostępność szkoleń specjalistycznych, relacje z zewnętrznymi interesariuszami, finansowanie zadań ze źródeł zewnętrznych). Oceniono także zainteresowane strony, analizując grupę interesariuszy, ich potrzeby i oczekiwania w kontekście zobowiązań RDOŚ w Olsztynie dotyczących zgodności (wnioskodawcy - firmy, osoby fizyczne, instytucje państwowe i samorządowe, strony postępowania, społeczeństwo i organizacje pozarządowe, organy administracji rządowej i samorządowej, z którymi organizacja współpracuje w celu realizacji zadań statutowych warunkujących aspekty środowiskowe pośrednie, instytucje finansujące zadania organizacji, instytucje, firmy, osoby fizyczne sąsiadujące z organizacją). Zidentyfikowano także ryzyka i szanse powiązane z realizacją ustawowych zadań, z którymi identyfikujemy znaczące aspekty środowiskowe. Wszystkie te aspekty mają bezpośrednie przełożenie na działanie RDOŚ w Olsztynie, znaczenie podejmowanych rozstrzygnięć i wpływ na środowisko oraz świadomość mieszkańców i ich zainteresowanie środowiskowymi efektami działalności naszej organizacji.

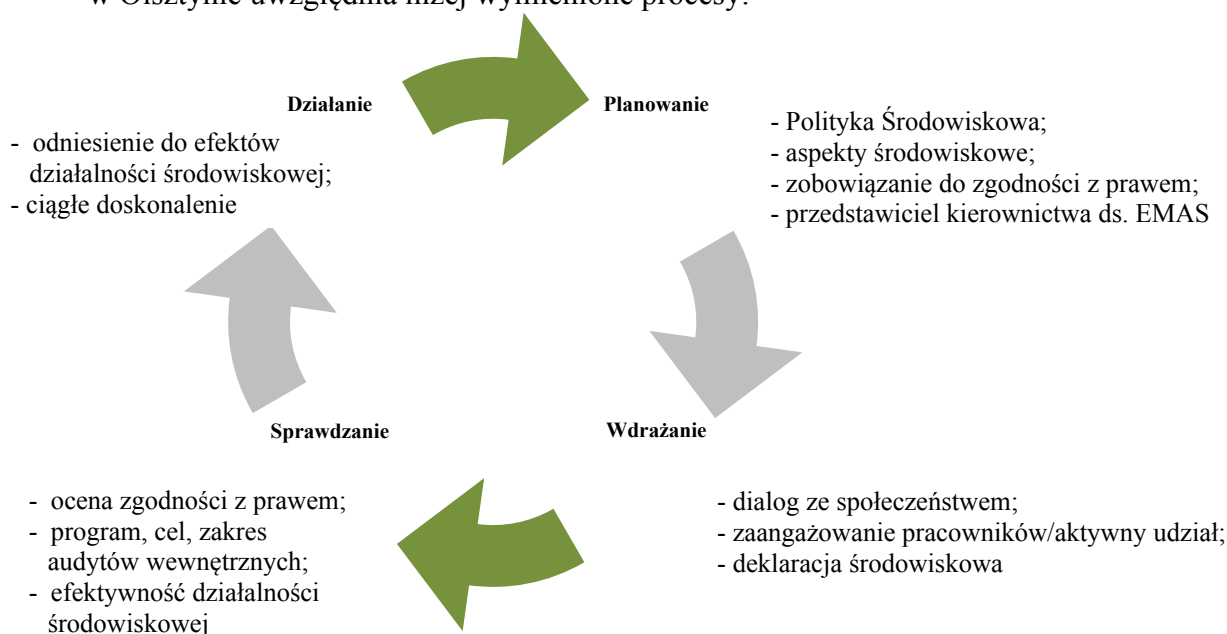
Zakres systemu zarządzania środowiskowego obejmuje wszystkie działania prowadzone przez organizację związane z realizacją ustawowych zadań Regionalnego Dyrektora Ochrony Środowiska w Olsztynie na obszarze województwa warmińsko-mazurskiego. System jest wdrożony, utrzymywany i ustawicznie doskonalony w czterech lokalizacjach: Olsztynie, Elblągu, Ełku i Jeleniu oraz podczas pracy w terenie.

We wszystkich lokalizacjach zidentyfikowano zarówno aspekty bezpośrednie, jak i pośrednie. Znaczące pośrednie aspekty środowiskowe związane są z procesami merytorycznymi. Żaden z nich nie został wyłączony z zakresu systemu zarządzania środowiskowego. Ponadto zidentyfikowaliśmy jeden znaczący bezpośredni aspekt środowiskowy związany z realizacją działań ochronnych w zakresie ochrony czynnej.

Regionalny Dyrektor Ochrony Środowiska w Olsztynie jest organem administracji rządowej niezespółonej (kod działalności NACE/PKD 84.11). Instytucja zgodnie z rozporządzeniem EMAS kwalifikuje się do małych organizacji.

Wszyscy pracownicy posiadają odpowiednie kompetencje, umiejętności i uprawnienia do realizacji ustawowych zadań RDOŚ w Olsztynie, w zależności od zajmowanego stanowiska pracy. Wymagania te ujęte są w opisach stanowisk oraz zakresach czynności pracowników, które są na bieżąco aktualizowane i dostosowywane do zmieniających się przepisów oraz potrzeb organizacji. Każdy z pracowników poprzez realizację swoich zadań aktywnie uczestniczy w działalności na rzecz ochrony środowiska. Nowi pracownicy przechodzą szkolenia mające na celu zapoznanie ich z elementami systemu zarządzania środowiskowego i włączenie w działania w tym zakresie.

System zarządzania środowiskowego w Regionalnej Dyrekcji Ochrony Środowiska w Olsztynie uwzględnia niżej wymienione procesy:



Rys. 2 Procesy SZŚ w RDOŚ w Olsztynie

Planowanie i wdrażanie odbywa się z uwzględnieniem ryzyk i szans, dzięki czemu możliwe jest zwiększenie skuteczności systemu zarządzania, poprawa wyników oraz zapobieganie negatywnym wpływom.

W ramach zidentyfikowanych procesów wyróżniamy podstawowe elementy SZŚ: Polityka środowiskowa, aspekty środowiskowe, wymagania prawne i inne, cele i zadania środowiskowe, zasoby, role, odpowiedzialność i uprawnienia, kompetencje, szkolenia, świadomość, komunikacja, dokumentacja, nadzór nad dokumentami, sterowanie operacyjne, gotowość i reagowanie na awarie, monitorowanie i pomiary, ocena zgodności, niezgodności, działania korygujące, nadzór nad zapisami, audyty wewnętrzne i przegląd zarządzania.

Polityka środowiskowa jest kluczowym elementem funkcjonowania systemu zarządzania środowiskowego w RDOŚ w Olsztynie i jest wytyczana przez kierownictwo. Dokument ten tworzy podwaliny całego systemu zarządzania, gdyż zawiera najważniejsze zobowiązania w obszarze związanym z ochroną środowiska. Zawarta w Polityce środowiskowej zasada

zrównoważonego rozwoju jest zasadą ustrojową przyjętą w Unii Europejskiej i zasadą uznawaną przez kraje członkowskie za podstawę polityki ekologicznej. Zgodnie z art. 5 Konstytucji Rzeczypospolitej Polskiej „Rzeczpospolita Polska (...) zapewnia ochronę środowiska, kierując się zasadą zrównoważonego rozwoju”.

Identyfikacja i ocena bezpośrednich i pośrednich aspektów środowiskowych odbywa się co najmniej raz w roku, nie później niż do końca pierwszego kwartału. W razie potrzeby dokonuje się aktualizacji wykazu aspektów środowiskowych i oceny ich istotności.

Wszystkie aspekty środowiskowe są zestawione w Rejestrze aspektów środowiskowych dostępnym w organizacji. Znaczące aspekty środowiskowe zostały określone w wyniku oceny przeprowadzonej w oparciu o obiektywne kryteria i zostały zawarte w niniejszej Deklaracji Środowiskowej RDOŚ w Olsztynie. Za aktualizację wykazu znaczących aspektów środowiskowych odpowiedzialny jest Pełnomocnik ds. EMAS. Każda komórka organizacyjna RDOŚ w Olsztynie, w przypadku stwierdzenia konieczności aktualizacji wykazu aspektów środowiskowych, zobowiązana jest zgłosić ten fakt do Pełnomocnika ds. EMAS.

Niezależnie od zgłoszeń przekazywanych przez komórki organizacyjne, Rejestr aspektów środowiskowych podlega okresowej ocenie prowadzonej przez zespół ds. systemu zarządzania środowiskowego, a także w następujących przypadkach:

- 1) zmiana wymagań prawnych i organizacyjnych dotyczących ochrony środowiska w obszarze działania RDOŚ w Olsztynie;
- 2) wystąpienie sytuacji awaryjnej, jeżeli jej skutkiem była niekorzystna zmiana w środowisku;
- 3) wprowadzenie do stosowania w RDOŚ w Olsztynie nowych wytycznych;
- 4) pojawienie się nowych danych i informacji, mających wpływ na oddziaływanie danego aspektu na środowisko.

W procesie identyfikacji zobowiązań dotyczących zgodności, w tym wymagań prawnych, analizowane są wyniki przeglądu środowiskowego, akty prawne, decyzje i umowy dotyczące funkcjonowania RDOŚ w Olsztynie. W celu zapewnienia ciągłej zgodności działań podejmowanych przez RDOŚ w Olsztynie z wymaganiami prawnymi i innymi dotyczącymi środowiska, minimum raz w roku przeprowadzane są wewnętrzne audyty środowiskowe, będące również audytami zgodności z wymaganiami prawnymi i innymi dotyczącymi środowiska. Raz w roku, w ramach przeglądu zarządzania, następuje całościowa ocena zgodności z wymaganiami prawnymi i innymi dotyczącymi środowiska obowiązującymi w RDOŚ w Olsztynie. Wszyscy pracownicy RDOŚ w Olsztynie mają dostęp do systemu informacji prawnej – Lex. Ponadto zespół Radców Prawnych sporządza opinie prawne oraz udziela konsultacji prawnych, w sytuacjach wymagających interpretacji obowiązujących przepisów.

Ważnym elementem SZŚ jest wyznaczanie celów środowiskowych. W Polityce środowiskowej RDOŚ w Olsztynie zostały określone priorytety, które mają przełożenie na realizowane cele i zadania. Cele, zadania, mierniki, odpowiedzialności i ryzyka zostały określone w ramach procedury kontroli zarządczej na etapie planowania działalności komórek organizacyjnych. W oparciu o ww. dokumenty opracowany został plan działalności RDOŚ w Olsztynie. Procedura kontroli zarządczej zapewnia nadzór nad realizacją planu działalności oraz monitoruje ryzyka, a w budżecie zadaniowym do wszystkich tych celów i zadań przypisane są środki niezbędne do ich osiągnięcia.

RDOŚ w Olsztynie określił i udokumentował (w Przeglądzie środowiskowym przeprowadzonym w czerwcu 2022 r.) ryzyka i szanse związane z właściwymi dla organizacji znaczącymi aspektami środowiskowymi, których realizacja zmierza do osiągnięcia wyznaczonych celów środowiskowych. Skoncentrowano się na tych rodzajach ryzyka i szansach, które dają gwarancję, że system zarządzania środowiskowego pozwala na osiągnięcie zamierzonego rezultatu, aby m.in. zapobiec niepożądanym skutkom w środowisku oraz aby dążyć do stałej poprawy działalności środowiskowej organizacji.

Kierownictwo zapewnia dostępność zasobów niezbędnych do ustanowienia, wdrożenia, utrzymania i doskonalenia systemu zarządzania środowiskowego. Zasoby te obejmują odpowiednią liczbę wykwalifikowanych pracowników, infrastrukturę (maszyny, urządzenia, budynki, wyposażenie, zasoby informatyczne itp.) oraz środki finansowe. Pracownicy RDOŚ w Olsztynie uczestniczą w szkoleniach mających na celu podniesienie kompetencji i świadomości środowiskowej, a także podniesienie ich poczucia odpowiedzialności i zaangażowania oraz bezpieczeństwa pracy.

Komunikacja wewnętrzna jest prowadzona z wykorzystaniem takich narzędzi, jak: ogólnie dostępny serwer, korespondencja elektroniczna, spotkania, pisma służbowe, rozmowy indywidualne, narady, szkolenia wewnętrzne itp. Odbywają się narady kierownictwa, podczas których ustalane są nie tylko bieżące strategie działania urzędu, ale także rozpatrywane sprawy zgłaszane przez pracowników za pośrednictwem naczelników swoich wydziałów. Wszystkie zarządzenia Regionalnego Dyrektora Ochrony Środowiska w Olsztynie są aktualizowane. Zamieszczane są one na serwerze, do którego mają dostęp wszyscy pracownicy.

RDOŚ w Olsztynie prowadzi dialog ze społeczeństwem poprzez realizację działań wynikających wprost z uwarunkowań prawnych, jak i stanowiących dobrą praktykę w komunikacji z zainteresowanymi stronami. W tym celu prowadzona jest korespondencja urzędowa, odbywają się spotkania, na bieżąco udzielane są informacje telefoniczne oraz aktualizowany jest serwis internetowy, w tym Biuletyn Informacji Publicznej. Ponadto organizowane są konferencje i szkolenia. Pracownicy RDOŚ w Olsztynie biorą także udział w inicjatywach innych instytucji współorganizując spotkania informacyjno-edukacyjne. RDOŚ w Olsztynie udziela informacji o środowisku wszystkim zainteresowanym podmiotom, prowadzone są działania z zakresu komunikacji z mediami.

W urzędzie prowadzony jest stały nadzór na dokumentacją i zapisami. Obieg dokumentacji i nadzór nad dokumentami oraz zapisami jest zgodny z przyjętą instrukcją kancelaryjną Generalnej Dyrekcji Ochrony Środowiska i regionalnych dyrekcji ochrony środowiska, a także jednolitym rzeczowym wykazem akt, który jest znany oraz dostępny każdemu pracownikowi. W celu zapewnienia skutecznego nadzoru w tym zakresie, większej efektywności pracy oraz zapobiegania działaniom korupcyjnym w RDOŚ w Olsztynie, wdrożono elektroniczny system zarządzania dokumentacją, zwany potocznie EZD. System jest aktualizowany i serwisowany pod kątem potrzeb urzędu oraz nadzorowany w zakresie zgodności ze zmieniającymi się wymaganiami prawnymi.

Sterowanie operacyjne zapewnia nadzór nad znaczącymi aspektami środowiskowymi. Poprzez prowadzenie działań zgodnie z obowiązującymi wymaganiami prawnymi, zarządzeniami Regionalnego Dyrektora Ochrony Środowiska w Olsztynie i innymi procedurami minimalizowane jest oddziaływanie RDOŚ w Olsztynie na środowisko. Planowanie i nadzór nad działaniami operacyjnymi realizowane jest także dzięki bezpośredniemu nadzorowi nad realizacją zadań poszczególnych wydziałów przez ich

naczelników oraz spotkania kierownictwa jednostki, w czasie których rozstrzygane są aktualne problemy i podejmowane decyzje co do ewentualnych koniecznych zmian w zakresie funkcjonowania systemu zarządzania środowiskowego.

Gotowość i reagowanie na sytuacje awaryjne jest elementem systemu zarządzania środowiskowego w RDOŚ w Olsztynie. Regionalna Dyrekcja Ochrony Środowiska w Olsztynie posiada plan ewakuacji i czytelnie oznakowane drogi ewakuacji. Monitoruje się i prowadzi działania w celu zapobiegania sytuacjom awaryjnym m.in. poprzez przeprowadzanie przeglądów technicznych instalacji, urządzeń i samochodów służbowych, informowanie o możliwych zagrożeniach cybernetycznych oraz terrorystycznych, a także cykliczne spotkania Stałego Dyżuru będącego elementem systemu bezpieczeństwa Państwa. Na wypadek awarii wodno-kanalizacyjnej mamy także opracowane odpowiednie procedury, które określają zadania, uprawnienia i odpowiedzialność poszczególnych osób.

Spotkania kierownictwa, audyty wewnętrzne, przeglądy zarządzania, sprawozdawczość to elementy działań monitorujących, analiz i ocen. Skuteczność realizacji działań środowiskowych jest monitorowana m.in. poprzez okresową sprawozdawczość.

Okresowo prowadzone są wewnętrzne audyty środowiskowe (zgodnie z programem audytów na dany rok), raz w roku przeprowadzany jest przegląd zarządzania. W przypadku stwierdzenia niezgodności lub spostrzeżeń wprowadzane są działania korygujące.

Działania mające na celu poprawę efektów działalności środowiskowej, osiągnięcia celów i realizacji zadań oraz zgodności z wymogami prawnymi dotyczącymi środowiska podejmowane są zarówno w obszarze organizacji i funkcjonowania biura (aspekty bezpośrednie), jak i w zakresie realizowanych kompetencji RDOŚ w Olsztynie (aspekty pośrednie i aspekt bezpośredni związany z realizacją działań ochronnych w zakresie ochrony przyrody).

3. Polityka środowiskowa

- 1) Polityka środowiskowa jest dokumentem zatwierdzonym przez Regionalnego Dyrektora Ochrony Środowiska w Olsztynie.
- 2) Stanowi wyraz woli i zawiera zobowiązanie do ochrony środowiska, w tym do zapobiegania zanieczyszczeniom, do spełniania zobowiązań dotyczących zgodności oraz do ciągłego doskonalenia systemu zarządzania środowiskowego w celu poprawy efektów działalności środowiskowej.
- 3) Za realizację postanowień Polityki środowiskowej odpowiedzialny jest Regionalny Dyrektor Ochrony Środowiska w Olsztynie.
- 4) Polityka środowiskowa jest publicznie dostępna w serwisie internetowym RDOŚ w Olsztynie, jak również została zakomunikowana pracownikom oraz podmiotom współpracującym z RDOŚ w Olsztynie.
- 5) Propozycje aktualizacji Polityki środowiskowej mogą być zgłaszane do Regionalnego Dyrektora Ochrony Środowiska w Olsztynie za pośrednictwem Pełnomocnika ds. EMAS.



REGIONALNA DYREKCJA OCHRONY ŚRODOWISKA W OLSZTYNIE

Polityka Środowiskowa

Regionalny Dyrektor Ochrony Środowiska w Olsztynie jest organem administracji rządowej niezespolonej, utworzonym i działającym na podstawie ustawy z dnia 3 października 2008 roku o udostępnianiu informacji o środowisku i jego ochronie, udziale społeczeństwa w ochronie środowiska oraz o ocenach oddziaływania na środowisko.

Za priorytet w naszej działalności uznajemy realizowanie zadań ustawowych na najwyższym poziomie merytorycznym, kierując się jednocześnie zasadą zrównoważonego rozwoju.

Zobowiązujemy się do spełniania wszelkich wymagań prawnych i innych dotyczących naszej działalności, do ochrony środowiska, w tym do zapobiegania zanieczyszczeniom oraz do ciągłego doskonalenia systemu zarządzania środowiskowego w celu poprawy środowiskowych efektów działalności.

Swoją działalność opieramy w szczególności na budowaniu zaufania obywateli do administracji publicznej oraz wzroście zaangażowania pracowników w system zarządzania środowiskowego. Dążymy, aby w sposób profesjonalny, rzetelny, jawny i etyczny realizować powierzone nam sprawy, mając na względzie interes społeczny i słuszny interes obywateli. Do najistotniejszych obszarów naszej działalności, w których jednocześnie identyfikujemy znaczące aspekty środowiskowe, należą:

- przeprowadzanie ocen oddziaływania przedsięwzięć na środowisko lub udział w tych ocenach,
- udział w strategicznych ocenach oddziaływania na środowisko,
- ochrona i zarządzanie obszarami Natura 2000 i rezerwatami przyrody oraz ochrona gatunkowa roślin, zwierząt i grzybów,
- naprawa i przeciwdziałanie wystąpieniu szkód w środowisku.

Pośredni wpływ na środowisko związany z realizacją naszych zadań przyczynia się w szczególności do:

- zapobiegania negatywnemu oddziaływaniu na środowisko oraz przywrócenia lub utrzymania właściwego stanu ochrony siedlisk przyrodniczych i gatunków chronionych,
- zapewnienia zrównoważonego rozwoju gospodarczego województwa warmińsko-mazurskiego.

Zapewniamy również, że stosujemy zasadę „zielonej administracji” dążąc do racjonalnego korzystania z zasobów niezbędnych dla funkcjonowania Regionalnej Dyrekcji Ochrony Środowiska w Olsztynie. Przykładamy także wagę do promowania zachowań prośrodowiskowych i budowania świadomości ekologicznej w społeczeństwie.

Zarządzanie naszym urzędem ukierunkowane jest na ciągłe doskonalenie i w tym zakresie określamy między innymi ryzyka i szanse związane z realizacją powierzonych nam zadań. Wszyscy pracownicy są świadomi wpływu wynikającego z działalności urzędu na środowisko, zarówno bezpośredniego, jak i pośredniego. Wdrożony w Regionalnej Dyrekcji Ochrony Środowiska w Olsztynie system zarządzania środowiskowego (EMAS) jest integralną częścią funkcjonującej w jednostce kontroli zarządczej.

Olsztyn, 16 września 2022 r.

REGIONALNY DYREKTOR
OCHRONY ŚRODOWISKA
W OLSZTYNIE

Agata Moździerz



Spełniamy wymagania EMAS - zarządzamy urzędem efektywnie, oszczędnie i prośrodowiskowo

ul. Dworcowa 60, 10-437 Olsztyn, tel. 89 537-21-00, fax: 89 527-04-23, sekretariat@olsztyn.rdos.gov.pl, gov.pl/web/rdos-olsztyn

4. Wymagania prawne – zobowiązania dotyczące zgodności

RDOŚ w Olsztynie jest jednym z urzędów, który stoi na straży przestrzegania przepisów prawa z zakresu ochrony środowiska. W związku z powyższym dążymy do bycia wzorem dla innych w tym zakresie.

Monitorujemy nasze korzystanie ze środowiska w zakresie wprowadzanie gazów lub pyłów do powietrza. W tym zakresie, na podstawie art. 289 ustawy z dnia 27 kwietnia 2001 r. *Prawo ochrony środowiska* (Dz. U. z 2022 r. poz. 2556, z późn. zm.) jesteśmy zwolnieni z przedkładania Marszałkowi Województwa Warmińsko-Mazurskiego „Zbiorczego zestawienia informacji o zakresie korzystania ze środowiska oraz o wysokości należnych opłat” oraz wnoszenia tych opłat. Na podstawie przepisów ustawy z dnia 17 lipca 2009 r. *o systemie zarządzania emisjami gazów cieplarnianych i innych substancji* (Dz. U. z 2022 r. poz. 673, z późn. zm.) do Krajowego Ośrodka Bilansowania i Zarządzania Emisjami (KOBIZE) składany jest roczny raport dotyczący emisji do powietrza, który jest wprowadzany do bazy danych o emisjach gazów cieplarnianych i substancji. Zużyte świetlówki, tonery, zużyty sprzęt komputerowy, odpady budowlane przekazywane są do uprawnionych jednostek oraz ewidencjonowane w oparciu o karty przekazania odpadów. Uzyskaliśmy numer rejestrowy (000038332) w rejestrze podmiotów wprowadzających produkty, produkty w opakowaniach i gospodarujących odpadami (BDO). Za jego pośrednictwem przedkładamy Marszałkowi Województwa Warmińsko-Mazurskiego zbiorcze zestawienie danych o rodzajach i ilości odpadów oraz o sposobach gospodarowania nimi.

Wszyscy pracownicy RDOŚ w Olsztynie mają dostęp do internetowego serwisu prawnego Lex oraz serwera wewnętrznego, na którym znajdują się zarządzenia Regionalnego Dyrektora Ochrony Środowiska w Olsztynie. Ponadto na bieżąco rozsyłana jest do wszystkich pracowników informacja o wchodzących zmianach przepisów prawnych oraz wchodzących w życie nowych zarządzeniach Regionalnego Dyrektora Ochrony Środowiska w Olsztynie. Dzięki bieżącemu monitorowaniu zmian przepisów mamy gwarancję, że w sposób ciągły zapewniamy zgodność naszej działalności z obowiązującymi przepisami prawa. Odnosi się to zarówno do sfery wykonywania ustawowych zadań, jak i bezpośredniego oddziaływania na środowisko poprzez wykorzystywanie powierzonych zasobów.

5. Aspekty środowiskowe

Najistotniejszym elementem systemu zarządzania środowiskowego jest zidentyfikowanie wszystkich aspektów środowiskowych bezpośrednich i pośrednich organizacji, a następnie wyznaczenie spośród nich aspektów znaczących. Aspekt środowiskowy oznacza składnik działalności, produktów lub usług organizacji, który wpływa lub może wpływać na środowisko.

W ramach przeglądu środowiskowego w RDOŚ w Olsztynie dokonano identyfikacji aspektów środowiskowych, w tym uwzględniono:

- 1) zakres i warunki funkcjonowania obiektów wraz z ich wyposażeniem;
- 2) sposoby postępowania w zakresie działalności środowiskowej;
- 3) środowiskowe wymagania prawne, a także określono stopień i sposób ich spełnienia;
- 4) sytuacje awaryjne i specjalne;
- 5) perspektywę cyklu życia.

Ustalając kryteria, przeanalizowano możliwość zaistnienia warunków nadzwyczajnych. Z racji specyfiki urzędu uznano, że niezasadne jest określanie dodatkowego kryterium

odnoszącego się do warunków nadzwyczajnych. Wszystkie kryteria oceny aspektów środowiskowych ustalono dla normalnych warunków funkcjonowania organizacji.

Ocenę aspektów środowiskowych przeprowadzono w oparciu o wybrane kryteria dopasowane do specyfiki działalności RDOŚ w Olsztynie:

- 1) wpływ na środowisko, uwzględniający potencjalne korzyści lub szkody dla środowiska naturalnego, w tym dla różnorodności biologicznej oraz stan środowiska – kwestie takie jak wrażliwość lokalnego, regionalnego lub globalnego środowiska;
- 2) częstotliwość wystąpienia, uwzględniający rozmiar, liczbę, częstotliwość i odwracalność aspektu lub oddziaływanie;
- 3) kryterium formalnoprawne, uwzględniający istnienie wymogów wynikających z odpowiedniego prawodawstwa z zakresu ochrony środowiska;
- 4) znaczenie dla zainteresowanych stron – pracowników, społeczeństwa, opinii publicznej, uwzględniający opinie zainteresowanych stron, w tym pracowników organizacji;
- 5) ustawowe zadania instytucji/działania niezbędne do realizacji ustawowych zadań instytucji.

Podczas oceny znaczenia aspektów środowiskowych zastosowano metodę punktową, przyjmując dla pierwszych 4 kryteriów liczbę punktów 5, 10, 20, a dla ostatniego kryterium odpowiednio liczbę punktów 0 lub 20, gdzie:

- 5 punktów oznacza ocenę niską;
- 10 punktów oznacza ocenę umiarkowaną;
- 20 punktów oznacza ocenę wysoką.

Ocenie poddano wszystkie aspekty środowiskowe zidentyfikowane w RDOŚ w Olsztynie - zarówno aspekty bezpośrednie, jak i pośrednie. Za znaczące aspekty środowiskowe uznane zostały te, które uzyskały łącznie powyżej 80 punktów. Zdecydowana większość znaczących aspektów środowiskowych zidentyfikowanych w RDOŚ w Olsztynie jest aspektami środowiskowymi pośrednimi. Ponadto za znaczący aspekt bezpośredni uznano realizację działań ochronnych w zakresie ochrony przyrody. Aspekt ten wiąże się bowiem z działalnością organizacji, nad którą sprawuje ona bezpośrednią kontrolę. Organizacja w sposób bezpośredni realizuje i nadzoruje zadania z zakresu ochrony czynnej, w związku z realizacją swoich zadań wynikających z ustawy *o ochronie przyrody*.

Znaczące aspekty środowiskowe wyznaczają obszary, które należy w pierwszej kolejności włączyć w proces sterowania operacyjnego oraz monitorowania w ramach systemu zarządzania środowiskowego.

Podczas wyboru znaczących aspektów środowiskowych wzięto pod uwagę uwarunkowania specyficzne dla województwa warmińsko-mazurskiego, kontekst organizacji, cykl życia, możliwości organizacyjne, finansowe urzędu i inne, w taki sposób, aby możliwe było objęcie ich nadzorem i doskonaleniem.

Aspekty środowiskowe bezpośrednie wynikają z przebywania pracowników w siedzibie urzędu i ich codziennej pracy (poza wyżej wymienionym aspektem związanym z realizacją działań ochronnych). Aspekty te związane są z wykorzystywaniem wody do celów socjalno-bytowych, energii cieplnej i elektrycznej, wytwarzaniem odpadów, emisją spalin powstającą w wyniku użytkowania samochodów, wykorzystaniem materiałów i urządzeń stanowiących wyposażenie stanowisk pracy, wystąpieniem wypadków środowiskowych i innych sytuacji nadzwyczajnych mających potencjalny wpływ na środowisko (np. wypadki chemiczne) oraz

potencjalnych sytuacji anomalnych, które mogłyby wyrzec wpływ na środowisko, a także podróżami pracowników samochodami służbowymi.

Za aspekty środowiskowe bezpośrednio uznawane są sytuacje awaryjne i specjalne, jak: pożar, likwidacja sprzętu elektrycznego i elektronicznego, uszkodzenie klimatyzatora. Możliwe sytuacje awaryjne uwzględniane są w SZŚ m.in. poprzez stosowanie się do procedur wymaganych prawem, realizację dobrych praktyk, komunikację wewnętrzną skierowaną do pracowników RDOŚ w Olsztynie w zakresie potencjalnych zagrożeń i sposobów postępowania.

Za aspekt środowiskowy bezpośredni uznano także zadanie: realizacja działań zapobiegawczych lub naprawczych, wykonywanie badań zanieczyszczenia gleby i ziemi oraz prowadzenie remediacji historycznego zanieczyszczenia powierzchni ziemi. Przy czym przydzielona punktacja wskazała, że jest to aspekt nieznaczący. Organizacja samodzielnie realizuje zadania w zakresie zapobiegania i naprawy szkód w środowisku, historycznego zanieczyszczenia powierzchni ziemi, w tym badań zanieczyszczenia gleby i ziemi w przypadkach określonych w ustawie *o zapobieganiu szkodom w środowisku i ich naprawie* oraz w ustawie *Prawo ochrony środowiska*.

Żaden z aspektów środowiskowych bezpośrednich, związanych z funkcjonowaniem biura i korzystaniem przez pracowników z zasobów środowiska, nie został uznany za znaczący. Jednak, mając świadomość potrzeby ograniczania bezpośredniego wpływu na środowisko i promowania zachowań proekologicznych, stosujemy zasadę „zielonej administracji”, wdrażamy dobre praktyki w celu racjonalnego korzystania z zasobów niezbędnych dla funkcjonowania naszej instytucji. W marcu 2020 r. opracowaliśmy rejestr dobrych praktyk w zakresie korzystania ze środowiska, uwzględniający: materiały eksploatacyjne, odpady, wodę, energię, transport. Realizacja kilku zasad wskazanych w rejestrze w pozytywny sposób przyczyni się do ograniczenia naszego bezpośredniego wpływu na środowisko.

Za nasz znaczący aspekt środowiskowy bezpośredni uznaliśmy natomiast *Realizację działań ochronnych w zakresie ochrony przyrody*. Aspekt ten wiąże się bowiem z działalnością, nad którą sprawujemy bezpośrednią kontrolę. W sposób bezpośredni realizujemy i nadzorujemy zadania z zakresu ochrony czynnej, w związku z realizacją swoich zadań wynikających z ustawy *o ochronie przyrody*.

Działania związane z realizacją zadań statutowych warunkują aspekty środowiskowe pośrednie. W wyniku rozstrzygnięć, opinii, aktów legislacyjnych wydawanych przez Regionalnego Dyrektora Ochrony Środowiska w Olsztynie reglamentuje się korzystanie ze środowiska przez różnego rodzaju podmioty, a więc ogranicza i optymalizuje ich wpływ na środowisko w sposób wymuszający niejako konieczną ochronę jego zasobów dla obecnego i przyszłych pokoleń, w zgodzie z przepisami szeroko pojętego prawa ochrony środowiska, a w szczególności z konstytucyjną zasadą zrównoważonego rozwoju, stanowiącą jego fundament.

W poniższej tabeli zaprezentowano znaczące aspekty środowiskowe RDOŚ w Olsztynie wraz z wpływem na środowisko, powiązaniem z wymaganiami prawnymi i innymi w zakresie ochrony środowiska oraz ich oceną, uwzględniającą wyżej opisane kryteria.

Znaczące aspekty środowiskowe w RDOŚ w Olsztynie stanowią aspekty środowiskowe pośrednie (procesy merytoryczne):

Lp.	Aspekt środowiskowy - pośrednie aspekty środowiskowe powiązane z procesami merytorycznymi	Wpływ na środowisko – pośredni wpływ	Powiązanie z wymaganiami prawnymi i innymi w zakresie ochrony środowiska	Ocena ogólna
1.	Wydawanie zezwoleń na podejmowanie czynności podlegających zakazom w stosunku do gatunków roślin, grzybów i zwierząt objętych ochroną gatunkową	<p>Utrzymywanie równowagi w środowisku między społeczeństwem a przyrodą, również w ramach możliwości utrzymania środowiska.</p> <p>Zabezpieczenie odpowiedniego stanu ochrony gatunkowej, w tym trwałości populacji gatunków roślin, grzybów i zwierząt objętych ochroną gatunkową.</p> <p>Budowanie świadomości społecznej w zakresie ochrony gatunkowej.</p> <p>Wsparcie badań i rozwoju nauk przyrodniczych.</p>	<p>art. 56 ust. 2 ustawy z dnia 16 kwietnia 2004 r. <i>o ochronie przyrody</i> (Dz. U. z 2023 r. poz. 1336, z późn. zm.)</p>	90
2.	Prowadzenie postępowań w sprawie wydania decyzji o środowiskowych uwarunkowaniach	<p>Zapobieganie, ograniczenie, minimalizacja zagrożeń negatywnego oddziaływania na środowisko planowanych przedsięwzięć o znaczeniu ogólnopolskim mogących znacząco oddziaływać na środowisko.</p> <p>Budowanie świadomości ekologicznej społeczeństwa – informowanie społeczeństwa o potencjalnym zagrożeniach dla środowiska oraz życia i zdrowia ludzi oraz kształtowanie postaw prośrodowiskowych.</p>	<p>art. 75 ust 1 ustawy z dnia 3 października 2008 r. <i>o udostępnianiu informacji o środowisku i jego ochronie, udziale społeczeństwa w ochronie środowiska oraz o ocenach oddziaływania na środowisko</i> (Dz. U. z 2023 r. poz. 1094, z późn. zm.)</p>	90
3.	Ustanawianie planów zadań ochronnych dla obszarów Natura 2000	<p>Utrzymanie właściwego stanu oraz poprawa przedmiotów ochrony obszarów Natura 2000.</p> <p>Ochrona i zachowanie bioróżnorodności.</p> <p>Edukacja ekologiczna, kształtowanie świadomości ekologicznej społeczeństwa w zakresie dotyczącym obszarów Natura 2000.</p>	<p>art. 28 ustawy z dnia 16 kwietnia 2004 r. <i>o ochronie przyrody</i> (Dz. U. z 2023 r. poz. 1336, z późn. zm.)</p>	85

Deklaracja Środowiskowa Regionalnej Dyrekcji Ochrony Środowiska w Olsztynie za 2022 r.

4.	Prowadzenie postępowań w sprawie ponownej oceny oddziaływania przedsięwzięcia na środowisko	Zapobieganie, ograniczenie, minimalizacja zagrożeń negatywnego oddziaływania na środowisko planowanych przedsięwzięć o znaczeniu ogólnopolskim mogących znacząco oddziaływać na środowisko.	art. 88-95 ustawy z dnia 3 października 2008 r. <i>o udostępnianiu informacji o środowisku i jego ochronie, udziale społeczeństwa w ochronie środowiska oraz o ocenach oddziaływania na środowisko</i> (Dz. U. z 2023 r. poz. 1094, z późn. zm.)	85
5.	Opiniowanie w ramach postępowań związanych z wydawaniem decyzji o środowiskowych uwarunkowaniach	Zapobieganie, ograniczenie, minimalizacja zagrożeń negatywnego oddziaływania na środowisko planowanych przedsięwzięć mogących znacząco oddziaływać na środowisko.	art. 64 ustawy z dnia 3 października 2008 r. <i>o udostępnianiu informacji o środowisku i jego ochronie, udziale społeczeństwa w ochronie środowiska oraz o ocenach oddziaływania na środowisko</i> (Dz. U. z 2023 r. poz. 1094, z późn. zm.)	80
6.	Uzgodnienia w ramach postępowań związanych z wydawaniem decyzji o środowiskowych uwarunkowaniach	Zapobieganie, ograniczenie, minimalizacja zagrożeń negatywnego oddziaływania na środowisko planowanych przedsięwzięć mogących znacząco oddziaływać na środowisko.	art. 77 ustawy z dnia 3 października 2008 r. <i>o udostępnianiu informacji o środowisku i jego ochronie, udziale społeczeństwa w ochronie środowiska oraz o ocenach oddziaływania na środowisko</i> (Dz. U. z 2023 r. poz. 1094, z późn. zm.)	80
7.	Prowadzenie postępowań w związku ze zgłoszeniem wystąpienia bezpośredniego zagrożenia szkodą w środowisku lub szkody w środowisku lub powzięciem informacji o wystąpieniu bezpośredniego zagrożenia szkodą w środowisku lub szkody w środowisku	Zabezpieczenie przed wystąpieniem zanieczyszczenia lub szkody w środowisku lub zapewnienie realizacji działań naprawczych i/lub zapobiegawczych, w tym m.in. zaprzestanie dalszego zanieczyszczenia, przywracanie środowiska do stanu sprzed zaistnienia zanieczyszczenia lub do stanu zbliżonego do poprzedniego spełniającego standardy, stworzenie warunków do samoregulacji środowiska naturalnego.	art. 15 i art. 24 ustawy z dnia 13 kwietnia 2007 r. <i>o zapobieganiu szkodom w środowisku i ich naprawie</i> (Dz. U. z 2020 r. poz. 2187 t.j.)	80

Deklaracja Środowiskowa Regionalnej Dyrekcji Ochrony Środowiska w Olsztynie za 2022 r.

8.	<p>Wydawanie decyzji uzgadniającej działania naprawcze i/lub zapobiegawcze na wniosek</p>	<p>Zabezpieczenie przed wystąpieniem zanieczyszczenia lub szkody w środowisku lub zapewnienie realizacji działań naprawczych i/lub zapobiegawczych, w tym m.in. zaprzestanie dalszego zanieczyszczenia, przywracanie środowiska do stanu sprzed zaistnienia zanieczyszczenia lub do stanu zbliżonego do poprzedniego spełniającego standardy, stworzenie warunków do samoregulacji środowiska naturalnego.</p>	<p>art. 13 ustawy z dnia 13 kwietnia 2007 r. <i>o zapobieganiu szkodom w środowisku i ich naprawie</i> (Dz. U. z 2020 r. poz. 2187 t.j.)</p>	80
9.	<p>Przeprowadzenie postępowań dotyczących oględzin i szacowania szkód wyrządzonych przez zwierzęta objęte ochroną na podstawie art. 126 ustawy o ochronie przyrody</p>	<p>Kształtowanie świadomości społecznej dotyczącej gatunków chronionych oraz ich roli w środowisku. Pozytywny wpływ pozwalający pogodzić gospodarowanie człowieka z występowaniem gatunków objętych ochroną. Pozyskiwanie akceptacji społecznej dla egzystowania zwierząt chronionych. Wpływ na retencjonowanie wody dzięki działalności bobrów.</p>	<p>art. 126 ustawy z dnia 16 kwietnia 2004 r. <i>o ochronie przyrody</i> (Dz. U. z 2023 r. poz. 1336, z późn. zm.)</p>	80
10.	<p>Uzgadnianie projektów uchwał sejmiku wojewódzkiego w sprawie utworzenia parku krajobrazowego lub jego obszaru oraz wyznaczenia obszaru chronionego krajobrazu oraz modyfikowanie zapisów tych uchwał</p>	<p>Poprzez kształtowanie reżimu ochronnego form ochrony przyrody zachowanie i ochrona krajobrazu oraz bioróżnorodności w szczególności ochrona gatunkowa roślin i zwierząt. Wpływ na zachowanie szczególnych walorów przyrodniczych oraz krajobrazowych istotnych w skali lokalnej. Zachowanie obiektów lub ekosystemów cennych przyrodniczo.</p>	<p>art. 23 ust. 3 i art. 16 ust. 4 ustawy z dnia 16 kwietnia 2004 r. <i>o ochronie przyrody</i> (Dz. U. z 2023 r. poz. 1336, z późn. zm.)</p>	80

11.	<p>Uzgadnianie i opiniowanie projektów miejscowych planów zagospodarowania przestrzennego, studium uwarunkowań i kierunków zagospodarowania przestrzennego oraz projektów decyzji o warunkach zabudowy oraz ustaleniu lokalizacji inwestycji celu publicznego</p>	<p>Zapobieganie, ograniczenie, minimalizacja zagrożeń negatywnego oddziaływania na środowisko poprzez wpływ na kształtowanie polityki regionalnej w zakresie ochrony środowiska, ochrony przyrody i krajobrazu.</p>	<p>art. 11 pkt 5 lit. i, art. 17 pkt 6 lit. a tiret 3 litera b tiret 2 ustawy z dnia 27 marca 2003 r. <i>o planowaniu i zagospodarowaniu przestrzennym</i> (Dz. U. z 2023 r. poz. 977, z późn. zm.);</p> <p>art. 13 ust. 3a, 16 ust. 7, 23 ust. 5, 30 ust. 3 ustawy z dnia 16 kwietnia 2004 r. <i>o ochronie przyrody</i> (Dz. U. z 2023 r. poz. 1336, z późn. zm.)</p> <p>art. 66 ust. 2 ustawy z dnia 16 kwietnia 2004 r. <i>o ochronie przyrody</i> (Dz. U. z 2023 r. poz. 1336, z późn. zm.) w związku z art. 17 pkt 6 lit. b tiret drugie; art. 53 ust. 4 pkt 8; art. 60 ust. 1 w związku z art. 53 ust. 4 pkt 8 ustawy z dnia 27 marca 2003 r. <i>o planowaniu i zagospodarowaniu przestrzennym</i> (Dz. U. z 2023 r., poz. 977, z późn. zm.)</p>	80
12.	<p>Wydawanie decyzji ustalających plan remediacji historycznego zanieczyszczenia powierzchni ziemi</p>	<p>Zapewnienie realizacji działań mających na celu usunięcie lub zmniejszenie ilości substancji powodujących ryzyko, ich kontrolowanie oraz ograniczenie rozprzestrzeniania się, tak aby zanieczyszczony teren przestał stwarzać zagrożenie dla zdrowia ludzi lub stanu środowiska.</p>	<p>art. 1011 ust. 4 ustawy z dnia 27 kwietnia 2001 r. <i>Prawo ochrony środowiska</i> (Dz. U. z 2022 r. poz. 2556 z późn. zm.)</p>	80

13.	<p>Wydawanie decyzji o wpisie do rejestru informacji o potencjalnym historycznym zanieczyszczeniu powierzchni ziemi oraz wydawanie decyzji o wykreśleniu wpisu z rejestru, jeśli nie potwierdzono historycznego zanieczyszczenia powierzchni ziemi</p>	<p>Zapewnienie realizacji działań mających na celu usunięcie lub zmniejszenie ilości substancji powodujących ryzyko, ich kontrolowanie oraz ograniczenie rozprzestrzeniania się, tak aby zanieczyszczony teren przestał stwarzać zagrożenie dla zdrowia ludzi lub stanu środowiska.</p>	<p>art. 101c ust. 3 i ust. 7 ustawy z dnia 27 kwietnia 2001 r. <i>Prawo ochrony środowiska</i> (Dz. U. z 2022 r. poz. 2556, z późn. zm.)</p>	<p>80</p>
-----	---	---	--	------------------

Znaczący aspekt środowiskowy w RDOŚ w Olsztynie stanowi także aspekt środowiskowy bezpośredni:

Aspekt środowiskowy bezpośredni	Wpływ na środowisko – bezpośredni wpływ	Powiązanie z wymaganiami prawnymi i innymi w zakresie ochrony środowiska	Ocena ogólna
<p>Realizacja działań ochronnych w zakresie ochrony przyrody</p>	<p>Zachowanie i poprawa ochrony siedlisk przyrodniczych oraz gatunków zwierząt, roślin i grzybów na terenach objętych ochroną prawną lub poza nimi. Działania ochronne to m.in. działania wynikające z ustanowionych planów zadań ochronnych i planów ochrony dla obszarów Natura 2000, planów ochrony i zadań ochronnych dla rezerwatów przyrody oraz realizowanych projektów, a w szczególności zadania z zakresy ochrony czynnej, ekspertyzy i monitoringu przyrodnicze, znakowanie granic obszarów chronionych.</p> <p>Przywrócenie naturalnego stanu ekosystemów i składników przyrody oraz zachowanie siedlisk przyrodniczych a także siedlisk roślin, zwierząt lub grzybów.</p> <p>Edukacja ekologiczna, kształtowanie świadomości ekologicznej społeczeństwa.</p>	<p>art. 22 ust. 3, art. 28 ust. 10 pkt 4, art. 60, art. 115 ustawy z dnia 16 kwietnia 2004 r. <i>o ochronie przyrody</i> (Dz. U. z 2023 r. poz. 1336, z późn. zm.)</p>	<p>90</p>

Wszystkie znaczące aspekty środowiskowe znajdują swoje odzwierciedlenie w celach RDOŚ w Olsztynie, które są monitorowane i poddawane okresowym pomiarom. Aspekty środowiskowe, cele urzędu, mierniki, budżet zadaniowy oraz kontrola zarządcza tworzą spójną całość. Jak wynika z identyfikacji znaczących aspektów środowiskowych urząd ma wpływ bezpośredni na środowisko w zakresie realizacji działań ochronnych. Poza tym wpływ bezpośredni jest niewielki, jednakże dążymy do ciągłej minimalizacji negatywnych działań poprzez oszczędne i racjonalne gospodarowanie zasobami środowiska przez pracowników. Jednocześnie w RDOŚ w Olsztynie identyfikuje się duży wpływ pośredni na środowisko, poprzez wymuszanie na podmiotach za pośrednictwem wydawanych decyzji administracyjnych, dążenia do zachowania dobrego stanu środowiska. Pomimo, że urząd nie ma możliwości weryfikacji czy rozstrzygnięcia administracyjne zostały rzetelnie wykonane i wykorzystane, jego rola pośredniego wpływu na środowisko jest bezsprzeczna. Regionalna Dyrekcja Ochrony Środowiska w Olsztynie deklaruje dokonywanie corocznego przeglądu aspektów środowiskowych w celu aktualizacji deklaracji środowiskowej.

6. Cele i zadania

Cele i zadania środowiskowe są spójne z polityką środowiskową Regionalnej Dyrekcji Ochrony Środowiska w Olsztynie, odnoszącą się do znaczących aspektów środowiskowych i związanych z nimi zobowiązań dotyczących zgodności oraz wynikają z działalności statutowej urzędu. Cele te są spójne z kontrolą zarządczą i budżetem zadaniowym, w którym stopień realizacji każdego celu jest mierzony odpowiednim miernikiem. Oparte są na działalności jednostki oraz planach działalności poszczególnych komórek organizacyjnych Regionalnej Dyrekcji Ochrony Środowiska w Olsztynie.

Ponadto formułując cele środowiskowe wzięto pod uwagę ryzyka i szanse mające wpływ na system zarządzania środowiskowego oraz na środowiskowe efekty działalności w powiązaniu ze znaczącymi aspektami środowiskowymi (bo do nich odnoszą się cele i zadania środowiskowe). Przy określaniu ryzyka i szans uwzględniliśmy zobowiązania dotyczące zgodności z prawem oraz inne czynniki i wymagania, określone w rozporządzeniu EMAS.

Uwzględnione w poniższej tabeli cele i zadania środowiskowe odnoszą się do znaczących aspektów środowiskowych oraz działań operacyjnych, przy czym wskazane mierniki służą ocenie realizacji wskazanych tam znaczących aspektów środowiskowych. Nie uwzględniają wszystkich zadań, które są składową konkretnego celu.

Wykonanie najważniejszych celów w roku 2022 odnoszących się do znaczących aspektów środowiskowych

Cel	Zadania	Nazwa miernika	Wykonanie miernika w 2021 roku	Planowana wartość do osiągnięcia na koniec 2022 roku	Wykonanie miernika w 2022 roku	% wykonania miernika w stosunku do planowanej wartości do osiągnięcia na koniec 2022 roku	Efekt środowiskowy	Znaczący aspekt środowiskowy
<p>Zapewnienie sprawnego funkcjonowania systemu ocen oddziaływania na środowisko</p>	<p>Opiniowanie, uzgadnianie i wydawanie decyzji o środowiskowych uwarunkowaniach w sprawach przedsięwzięć mogących znacząco oddziaływać na środowisko</p>	<p>Liczba załatwionych spraw w danym roku w stosunku do liczby spraw rozpatrywanych w danym roku</p>	<p>1292/1338</p>	<p>844/875</p>	<p>960/964</p>	<p>114/110</p>	<p>Miernik został osiągnięty w stosunku do planowanej wartości. Wyższe wykonanie miernika związane jest z większą niż zakładano, liczbą wniosków, które wpłynęły w 2022 r.</p>	<p>Prowadzenie postępowań w sprawie wydania decyzji o środowiskowych uwarunkowaniach</p> <p>Prowadzenie postępowań w sprawie ponownej oceny oddziaływania na środowisko</p> <p>Opiniowanie w ramach postępowań związanych z wydawaniem decyzji o środowiskowych uwarunkowaniach</p> <p>Uzgodnienia w ramach postępowań związanych z wydawaniem decyzji o środowiskowych uwarunkowaniach</p>

Deklaracja Środowiskowa Regionalnej Dyrekcji Ochrony Środowiska w Olsztynie za 2022 r.

			Efekt środowiskowy: Celem wydawanych rozstrzygnięć jest umożliwienie prowadzenia inwestycji mogących oddziaływać na środowisko w sposób zapobiegający, minimalizujący i ograniczający to oddziaływanie. W podejmowanych rozstrzygnięciach, w zależności od rodzaju planowanego przedsięwzięcia, określane są warunki realizacji i eksploatacji inwestycji, ze szczególnym uwzględnieniem konieczności ochrony poszczególnych komponentów środowiska, cennych wartości przyrodniczych i zasobów naturalnych.					
Zapewnienie ograniczenia degradacji środowiska naturalnego oraz powstrzymanie utraty różnorodności biologicznej	Opracowanie planów zadań ochrony dla obszarów Natura 2000.	Liczba obszarów Natura 2000 posiadających obowiązujące plany zadań ochronnych lub plany ochrony w stosunku do łącznej liczby obszarów Natura 2000	35/987	49/987	39/987	80/100	Miernik został zrealizowany na niższym poziomie niż planowano. W 2022 r. ustanowiono plan zadań ochronnych dla obszarów: Torfowisko Zocie, Jezioro Karaś, Gierłoż oraz Doliny Erozyjne Wysoczyzny Elbląskiej. Opracowano także ostatecznie 9 pozostałych projektów planów zadań ochronnych w ramach projektu PZO Bis oraz 1 projekt (poza PZO Bis).	Ustanawianie planów zadań ochronnych dla obszarów Natura 2000 Realizacja działań ochronnych w zakresie ochrony przyrody

Deklaracja Środowiskowa Regionalnej Dyrekcji Ochrony Środowiska w Olsztynie za 2022 r.

	<p style="text-align: center;">Realizacja działań ochronnych w zakresie ochrony przyrody</p>	<p>Realizacja działań ochronnych w zakresie ochrony przyrody:</p> <ul style="list-style-type: none"> - w rezerwacie przyrody „Kulka” przeprowadzono działania z zakresu ochrony czynnej polegające na wykoszeniu runi wraz z siewkami i podrostami gatunków drzewiastych z pow. 0,58 ha wraz z zebraniem i wywiezieniem powstałej podczas prac biomasy poza rezerwat przyrody; - realizowano działania w zakresie ochrony populacji wilka i bobra europejskiego w województwie warmińsko-mazurskim oraz przeciwdziałanie szkodom powodowanym przez te gatunki chronione. W latach 2018-2021 w ramach współdziałania z poszkodowanymi w związku z działalnością bobrów i wilków przekazane zostały zabezpieczenia mające na celu ograniczenie szkód wyrządzanych przez te gatunki. Zrealizowane działania wpływają na zmniejszenie negatywnego oddziaływania tych zwierząt na gospodarkę człowieka oraz wzrost akceptacji do tych gatunków. W ramach projektu w 2022 r. dokonano m.in. kontroli środków przekazanych współdziałającym poszkodowanym; - w ramach projektu „<i>Ochrona siedlisk i gatunków terenów nieleśnych zależnych od wód</i>” w 2022 r. zostały wszczęte procedury przetargowe na wykonanie działań ochronnych zaplanowanych w planach zadań ochronnych działań ochrony czynnej w wybranych obszarach Natura 2000. Wykonano także ekspertyzy dotyczące wpływu wykonania działań ochronnych na stan zachowania siedlisk przyrodniczych oraz gatunków w obszarach Natura 2000; - w ramach projektu „<i>Inwentaryzacja cennych siedlisk przyrodniczych kraju, gatunków występujących w ich obrębie oraz stworzenie Banku Danych o Zasobach przyrodniczych</i>” w 2022 r. kontynuowano realizację zadań polegających na uzupełnieniu stanu wiedzy na temat przedmiotów ochrony obszarów Natura 2000. Ostatecznie wszczęto postępowanie przetargowe na 7 zadań; - kontynuowano działania polegające na ochronie i poprawie miejsc gniazdowych bociana białego w ramach aktywnej ochrony bociana białego na terenie województwa warmińsko-mazurskiego. Złożono także wniosek do NFOŚiGW o dofinansowanie zadania „<i>Poprawa warunków gniazdowania bociana białego w województwie warmińsko-mazurskim</i>” na kwotę 410 000 zł.; - podpisano umowę z NFOŚiGW o dofinansowanie działań monitoringowych w obszarach Natura 2000 w ramach zadania „<i>Monitoring stanu przedmiotów ochrony oraz realizacji celów działań ochronnych na wybranych obszarach Natura 2000</i>”; - w ramach wdrażania Konwencji Ramsarskiej o obszarach wodno-błotnych w Polsce, zorganizowaliśmy wraz z Muzeum Przyrody w Olsztynie spotkanie z okazji Międzynarodowego Dnia Mokrań, podczas którego wygłosiliśmy wykład poświęcony znaczeniu terenów podmokłych i bagiennych dla środowiska przyrodniczego i życia człowieka; - w ramach obchodów Międzynarodowego Dnia Krajobrazu zorganizowaliśmy spacer krajobrazowy pt. <i>Multisensoryczne doświadczenie krajobrazu. Wycieczka doliną rzeki Łyny w krajobrazie kulturowym.</i>
--	--	--

Deklaracja Środowiskowa Regionalnej Dyrekcji Ochrony Środowiska w Olsztynie za 2022 r.

			<p>Efekt środowiskowy: Celem ustanawiania dokumentów (planów zadań ochronnych dla obszarów Natura 2000) jest utrzymanie i przywracanie do właściwego stanu ochrony siedlisk przyrodniczych oraz gatunków roślin i zwierząt, dla których wyznaczono dany obszar Natura 2000.</p> <p>Dokumenty te zawierają m.in. identyfikację istniejących i potencjalnych zagrożeń dla zachowania właściwego stanu ochrony oraz gatunków roślin i zwierząt oraz ich siedlisk będących przedmiotami ochrony. Wskazuje cele ochrony, sposoby realizacji działań ochronnych oraz dopuszczalny sposób zagospodarowania, tak aby utrzymać lub przywrócić właściwy stan ochrony gatunków i siedlisk.</p> <p>Realizowanie działań ochronnych w zakresie ochrony przyrody ma na celu zachowanie i poprawę ochrony siedlisk przyrodniczych oraz gatunków zwierząt, roślin i grzybów na terenach objętych ochroną prawną lub poza nimi. Działania ochronne to m.in. działania wynikające z ustanowionych planów zadań ochronnych i planów ochrony dla obszarów Natura 2000, planów ochrony i zadań ochronnych dla rezerwatów przyrody oraz realizowanych projektów, a w szczególności zadania z zakresy ochrony czynnej, ekspertyzy i monitoringu przyrodnicze, znakowanie granic obszarów chronionych. Przywrócenie naturalnego stanu ekosystemów i składników przyrody oraz zachowanie siedlisk przyrodniczych a także siedlisk roślin, zwierząt lub grzybów. Edukacja ekologiczna, kształtowanie świadomości ekologicznej społeczeństwa.</p>					
<p style="text-align: center;">Efektywne orzekanie dla zapewnienia zachowania wartości przyrodniczych terenów cennych pod względem przyrodniczym oraz ochrona fauny i flory</p>	<p>Wydawanie decyzji zezwalających na odstępstwa od zakazów obowiązujących w stosunku do gatunków chronionych.</p>	<p>Liczba rozstrzygnięć administracyjnych w danym roku do liczby spraw administracyjnych wszczętych w danym roku.</p>	818/816	970/1000	1045/1056	108/106	<p>Wyższe wykonanie miernika wynika z wpływu większej, niż zakładano, liczby wniosków.</p>	<p>Wydawanie zezwoleń na podejmowanie czynności podlegających zakazom w stosunku do gatunków roślin, grzybów i zwierząt objętych ochroną gatunkową.</p>
			<p>Efekt środowiskowy: Celem wydawanych rozstrzygnięć jest umożliwienie prowadzenia inwestycji (lub innych zamierzeń będących przedmiotem wniosku) z uwzględnieniem zabezpieczenia odpowiedniego stanu roślin, zwierząt i grzybów objętych ochroną gatunkową. Wydawane zezwolenia określają m.in. termin realizacji prac w sposób niekolidujący np. z okresem lęgowym, okresem rozrodu lub migracji. Zezwolenia określają także konieczność podjęcia działań kompensacyjnych, np. nasadzenia drzew, montaż siedlisk zastępczych (budek lęgowych lub rozrodczych), czy też platform pod gniazda, przesiedlenie lub przeniesienie gatunku chronionego. Zapisy dotyczące terminów realizacji prac i działań kompensacyjnych są dostosowywane do rodzaju gatunku w stosunku do którego wydawane jest zezwolenie i jego biologii. Często także, jako warunek realizacji prac, nakładany jest obowiązek ich prowadzenia pod nadzorem przyrodniczym.</p>					

Deklaracja Środowiskowa Regionalnej Dyrekcji Ochrony Środowiska w Olsztynie za 2022 r.

	Uzgadnianie projektów uchwał jst w sprawie utworzenia lub likwidacji form ochrony przyrody, zmiana granic lub obowiązujących zakazów.		18/18	40/40	44/50	110/125	Wyższe wykonanie miernika związane jest z większą niż zakładano liczbą wniosków, które wpłynęły w 2022 r.	Uzgadnianie projektów uchwał sejmiku wojewódzkiego w sprawie utworzenia parku krajobrazowego lub jego obszaru oraz wyznaczenia obszaru chronionego krajobrazu
	<p>Efekt środowiskowy: Celem wydawanych uzgodnień jest kształtowanie reżimu ochronnego form ochrony przyrody, a także zachowanie i ochrona krajobrazu oraz bioróżnorodności w szczególności ochrona gatunkowa roślin i zwierząt. Dzięki wydanym uzgodnieniom, organizacja wpływa na zachowanie szczególnych walorów przyrodniczych oraz krajobrazowych istotnych w skali lokalnej oraz na zachowanie obiektów lub ekosystemów cennych przyrodniczo.</p>							
	Wydawanie uzgodnień decyzji, planów i studiów z zakresu zagospodarowania przestrzennego.		7008/7200	4874/5020	6554/6552	134/131	Miernik został osiągnięty w stosunku do planowanej wartości. Wyższe wykonanie miernika związane jest z większą niż zakładano, liczbą wniosków, które wpłynęły w 2022 r.	Uzgadnianie i opiniowanie projektów miejscowych planów zagospodarowania przestrzennego, studium uwarunkowań i kierunków zagospodarowania przestrzennego oraz projektów decyzji o warunkach zabudowy oraz ustaleniu lokalizacji inwestycji celu publicznego
	<p>Efekt środowiskowy: Celem wydawanych uzgodnień jest zapobieganie, ograniczenie, minimalizacja zagrożeń negatywnego oddziaływania na środowisko poprzez wpływ na kształtowanie polityki regionalnej w zakresie ochrony środowiska, ochrony przyrody i krajobrazu.</p>							

Deklaracja Środowiskowa Regionalnej Dyrekcji Ochrony Środowiska w Olsztynie za 2022 r.

<p style="text-align: center;">Zapobieganie zagrożeniom w środowisku, usuwanie ich skutków oraz ustalanie warunków korzystania ze środowiska</p>	<p>Prowadzenie postępowań administracyjnych w sprawie uzgodnienia bądź nałożenia obowiązku przeprowadzenia działań zapobiegawczych lub naprawczych szkody w środowisku.</p>	<p>Liczba załatwionych spraw w danym roku Liczba rozstrzygnięć administracyjnych dotyczących szkód w środowisku lub historycznych zanieczyszczeń powierzchni ziemi w danym roku do liczby spraw administracyjnych dotyczących szkód w środowisku lub historycznych zanieczyszczeń powierzchni ziemi wszczętych w danym roku</p>	<p style="text-align: center;">39/28</p>	<p style="text-align: center;">23/27</p>	<p style="text-align: center;">21/24</p>	<p style="text-align: center;">91/89</p>	<p>Miernik nie został osiągnięty w stosunku do planowanej wartości. Niższe wykonanie miernika związane jest z mniejszą niż zakładano, liczbą wniosków, które wpłynęły w 2022 r.</p>	<p>Prowadzenie postępowań w związku ze zgłoszeniem wystąpienia bezpośredniego zagrożenia szkodą w środowisku lub szkody w środowisku lub powzięciem informacji o wystąpieniu bezpośredniego zagrożenia szkodą w środowisku lub szkody w środowisku</p> <p>Wydawanie decyzji uzgadniającej działania naprawcze i/lub zapobiegawcze na wniossek</p> <p>Wydawanie decyzji ustalających plan remediacji historycznego zanieczyszczenia powierzchni ziemi</p> <p>Wydawanie decyzji o wpisie do rejestru informacji o potencjalnym historycznym zanieczyszczeniu powierzchni ziemi oraz wydawanie decyzji o wykreśleniu wpisu z rejestru, jeśli nie potwierdzono historycznego zanieczyszczenia powierzchni ziemi</p>
---	---	---	--	--	--	--	---	---

Deklaracja Środowiskowa Regionalnej Dyrekcji Ochrony Środowiska w Olsztynie za 2022 r.

			<p>Efekt środowiskowy: Celem wydawanych rozstrzygnięć jest konkretyzowanie, w porozumieniu ze sprawcą szkody w środowisku lub zagrożenia nią, warunków prowadzenia działań naprawczych i/lub zapobiegawczych. Działania te mają doprowadzić do naprawy lub zastąpienia w równoważny sposób elementów przyrodniczych lub ich funkcji, które uległy szkodzie (powierzchnia ziemi, wody, gatunki chronione i chronione siedliska przyrodnicze), zapobieganie wystąpieniu szkody.</p>					
Zadośćuczynienie poniesionym szkodom	<p>Przeprowadzanie szacowań szkód spowodowanych przez zwierzęta chronione Szacowanie szkód wyrządzanych przez gatunki zwierząt objętych ochroną prawną - bobry, wilki i żubry - w uprawach rolnych, leśnych oraz innych rodzajach mienia. wypłata odszkodowań zgodnie z protokołami szacowania szkód.</p>	<p>Liczba zrekompensowanych szkód w stosunku do liczby oszacowanych i zakwalifikowanych do wypłaty szkód w danym roku.</p>	1432/1431	51/1300	1182/1176	2300/90	<p>Miernik został osiągnięty w stosunku do planowanej wartości. Zaplanowana wartość miernika została znacznie przekroczona – w 2022 r. wpłynęło więcej wniosków niż zakładano i w związku z tym prowadzono więcej postępowań</p>	<p>Przeprowadzenie postępowań dotyczących oględzin i szacowania szkód wyrządzonych przez zwierzęta objęte ochroną na podstawie art. 126 ustawy o ochronie przyrody.</p>
			<p>Efekt środowiskowy: Celem prowadzonych postępowań jest łagodzenie konfliktów człowieka z gatunkami zwierząt chronionych (głównie bóbr i wilk). Bezpośrednio z oględzinami i szacowaniem związane jest wsparcie merytoryczne w zakresie zabezpieczania upraw i zwierząt gospodarskich przed wystąpieniem szkód. Ma to na celu dążenie do umożliwienia koegzystencji na jednym obszarze człowieka i zwierząt objętych ochroną.</p>					

Efekty działalności odnoszące się do znaczących aspektów środowiskowych - wskaźniki efektywności środowiskowej

Wszystkie zadania RDOŚ w Olsztynie realizowane są na bieżąco. W większości obszarów działalności liczba zrealizowanych zadań jest pochodną liczby wpływających spraw, która jest niezależna od urzędu i skutkuje wykonaniem miernika powyżej lub poniżej wartości zakładanej. Realizacja działań ochronnych w zakresie ochrony przyrody (aspekt znaczący bezpośredni) jest przede wszystkim determinowana środkami finansowymi – własnymi (budżet jednostki) lub zewnętrznymi (projekty finansowane ze środków krajowych lub zagranicznych), Wszystkie sprawy zostają rozpatrzone i załatwione. Efekty środowiskowe podejmowanych przez RDOŚ w Olsztynie rozstrzygnięć, opisano w powyższej tabeli. Ocena efektów działalności wykorzystywana jest w systemie zarządzania środowiskowego do wspomagania i nadzoru nad znaczącymi aspektami środowiskowymi. Ten obszar systemu objęty jest monitoringiem i sprawozdawczością.

W odniesieniu do realizacji celu - *Zapewnienie ograniczenia degradacji środowiska naturalnego oraz powstrzymanie utraty różnorodności biologicznej* należy zauważyć, że na koniec 2022 r. 39 obszarów Natura 2000 z 56, dla których Regionalny Dyrektor jest właściwy do ustanowienia dokumentu planistycznego, posiadały ten dokument. Miernik został zrealizowany na niższym poziomie niż planowano. W 2022 r. ustanowiono plan zadań ochronnych dla obszarów: Torfowisko Zocie, Jezioro Karaś, Gierłoż oraz Doliny Erozyjne Wysoczyzny Elbląskiej. Opracowano także ostatecznie 9 pozostałych projektów planów zadań ochronnych w ramach projektu PZO Bis oraz 1 projekt (poza PZO Bis).

W 2017 r. Regionalny Dyrektor Ochrony Środowiska w Olsztynie rozpoczął także realizację projektu *Opracowanie planów zadań ochronnych dla obszarów Natura 2000*. W ramach projektu opracowane zostaną plany zadań ochronnych dla 12 obszarów Natura 2000 z terenu województwa warmińsko-mazurskiego. W 2019 r. ogłoszono i rozstrzygnięto przetarg nieograniczony na opracowanie planów zadań ochronnych dla 12 obszarów Natura 2000. Następnie zawarto umowy na wykonanie wszystkich zaplanowanych dokumentów. W 2022 r., zgodnie z założeniami projektu, odebrano od wykonawców 4 dokumentacje planów zadań ochronnych (dwa plany zadań ochronnych, które zostały opracowane w ramach tego projektu, zostały ustanowione).

Opracowanie tych dokumentów zapewni utrzymanie właściwego stanu ochrony siedlisk i gatunków. Sukcesywna praca nad opracowywaniem planów zadań ochronnych, rozpoczęcie realizacji wspomnianego projektu, jest dowodem sprawnej i skutecznej działalności na poziomie lokalnym, tj. obszarze województwa warmińsko-mazurskiego. Powyższe działania wskazują, na przestrzeni kilku lat, efekty w zakresie ochrony przyrody poprzez objęcie planami zadań ochronnych coraz większej liczby obszarów.

Najistotniejszym oddziaływaniem na środowisko Regionalnej Dyrekcji jest jej pośredni wpływ związany z realizacją ustawowych zadań, tj. m.in. wydawaniem decyzji, opiniowaniem różnego rodzaju dokumentów, realizacją projektów. Dlatego, aby ocenić efekty środowiskowe jakie organizacja osiągnęła dzięki realizacji poszczególnych celów należy się odnieść do poszczególnych mierników efektywności działalności środowiskowej.

Deklaracja Środowiskowa Regionalnej Dyrekcji Ochrony Środowiska w Olsztynie za 2022 r.

Zatem, w zakresie funkcjonowania systemu ocen oddziaływania na środowisko (R)=99,6%¹ spraw, które były rozpatrywane w roku 2022 w RDOŚ w Olsztynie, zostało załatwionych. Miernik nie osiągnął wartości 100% głównie z uwagi na złożone i długie procedury (niezależne od jednostki) zmierzające do wydania konkretnych rozstrzygnięć administracyjnych.

Efektywność działalności środowiskowej w zakresie zapewnienia zachowania wartości przyrodniczych terenów cennych pod względem przyrodniczym oraz ochrona fauny i flory poprzez efektywne orzekanie, była bardzo wysoka. Miernik został zrealizowany w (R)=99,8%², co oznacza, że niemal wszystkie sprawy z zakresu ochrony gatunkowej roślin, zwierząt i grzybów oraz wnioski o uzgodnienie projektów uchwał, a także wnioski o uzgodnienie decyzji, planów i studium z zakresu zagospodarowania przestrzennego, które zostały wszczęte w 2022 r. zostały rozpatrzone i wydano konkretne rozstrzygnięcie administracyjne. To z kolei dowodzi sprawnej i skutecznej działalności jednostki.

Również kolejny miernik odnoszący się do efektywności działalności środowiskowej w zakresie zadośćuczynienia poniesionym szkodom kształtował się na bardzo wysokim poziomie. Jego procentowa wartość wyniosła (R)=100%³. W takim zakresie Regionalna Dyrekcja Ochrony Środowiska w Olsztynie zrekompensowała szkody wyrządzone przez zwierzęta chronione na terenie województwa warmińsko-mazurskiego w 2022 r.

Należy podkreślić, że wydane rozstrzygnięcia administracyjne były zgodne z prawem, rzetelne i merytorycznie poprawne.

¹ R (%) = A/B x 100%, gdzie:

A – liczba spraw załatwionych w 2022 r. (960)

B – liczba spraw, które wpłynęły w 2022 r. (964)

² R (%) = A/B x 100%, gdzie:

A – liczba spraw załatwionych w 2022 r. (7643)

B – liczba spraw, które wpłynęły w 2022 r. (7658)

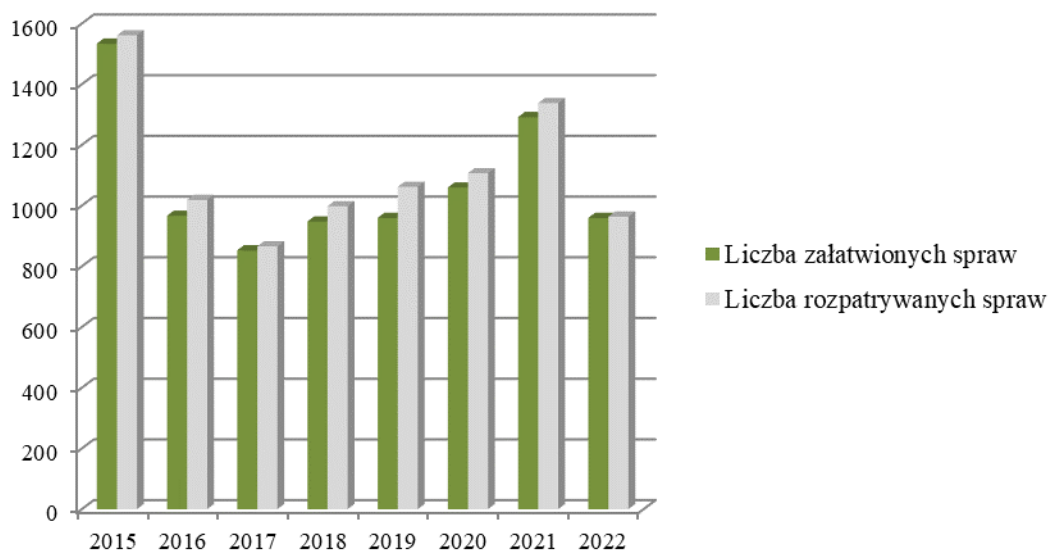
³ R (%) = A/B x 100%, gdzie:

A – liczba zrekompensowanych szkód w 2022 r. (1182)

B – liczba oszacowanych i zakwalifikowanych do wypłaty szkód w danym w 2022 r. (1176)

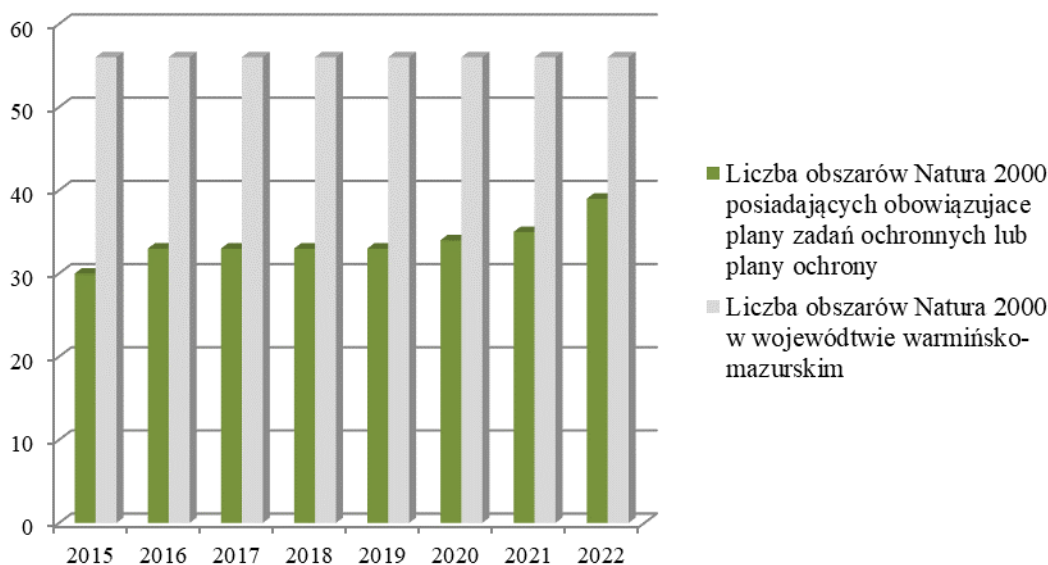
Poniżej prezentujemy efektywność środowiskową w zakresie podejmowanych rozstrzygnięć w odniesieniu do znaczących pośrednich aspektów środowiskowych na przestrzeni lat 2015-2022.

Zapewnienie sprawnego funkcjonowania systemu ocen oddziaływania na środowisko



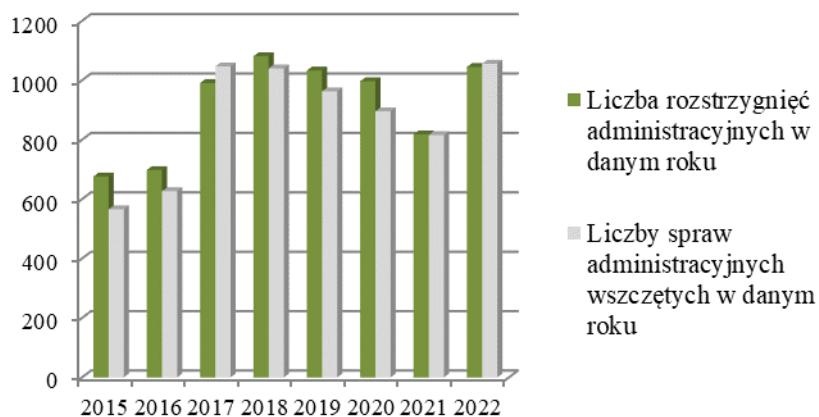
Wydawanie decyzji o środowiskowych uwarunkowaniach, prowadzenie postępowań w sprawie ponownej oceny oddziaływania na środowisko, opiniowanie i uzgadnianie w ramach postępowań związanych z wydawaniem decyzji o środowiskowych uwarunkowaniach

Zapewnienie ograniczenia degradacji środowiska naturalnego oraz powstrzymanie utraty różnorodności biologicznej

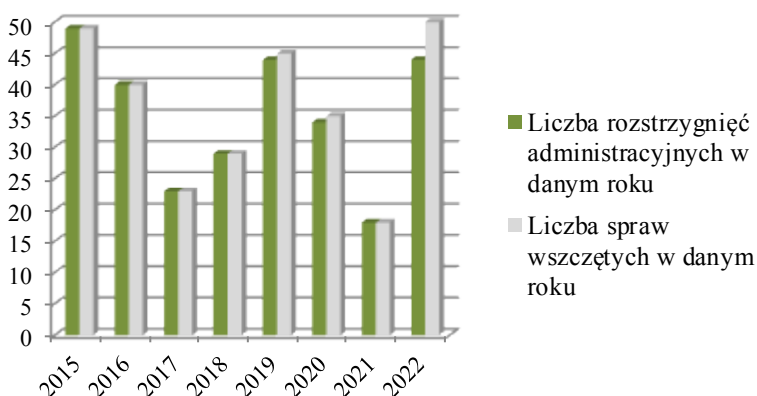


Ustanawianie planów zadań ochronnych dla obszarów Natura 2000

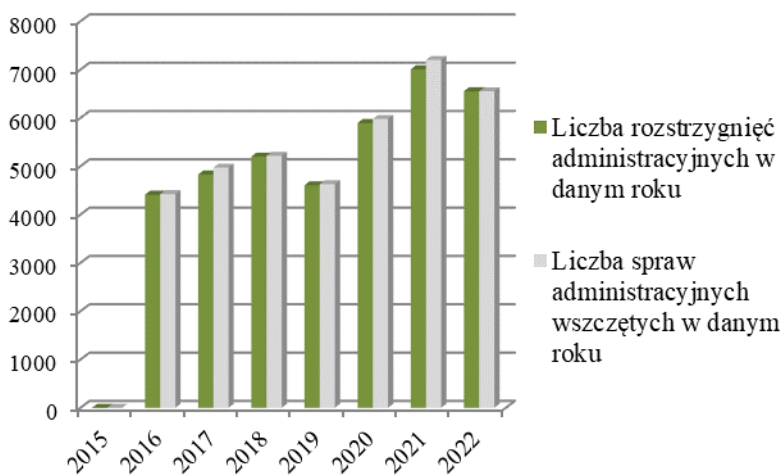
Efektywne orzekanie dla zapewnienia zachowania wartości przyrodniczych terenów cennych pod względem przyrodniczym



Wydawanie decyzji zezwalających na odstępstwa od zakazów obowiązujących w stosunku do gatunków chronionych

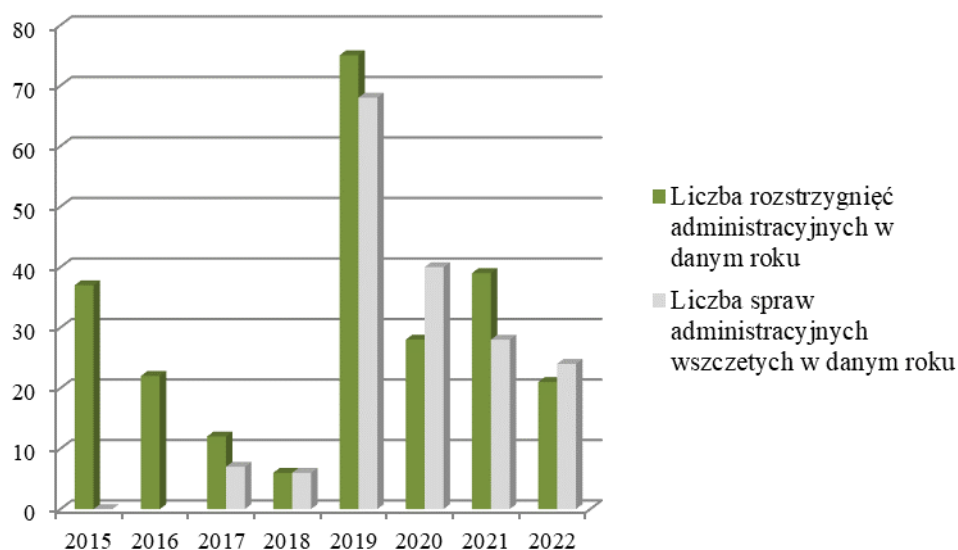


Uzgadnianie projektów uchwał jst w sprawie utworzenia lub likwidacji form ochrony przyrody, zmiana granic lub obowiązujących zakazów



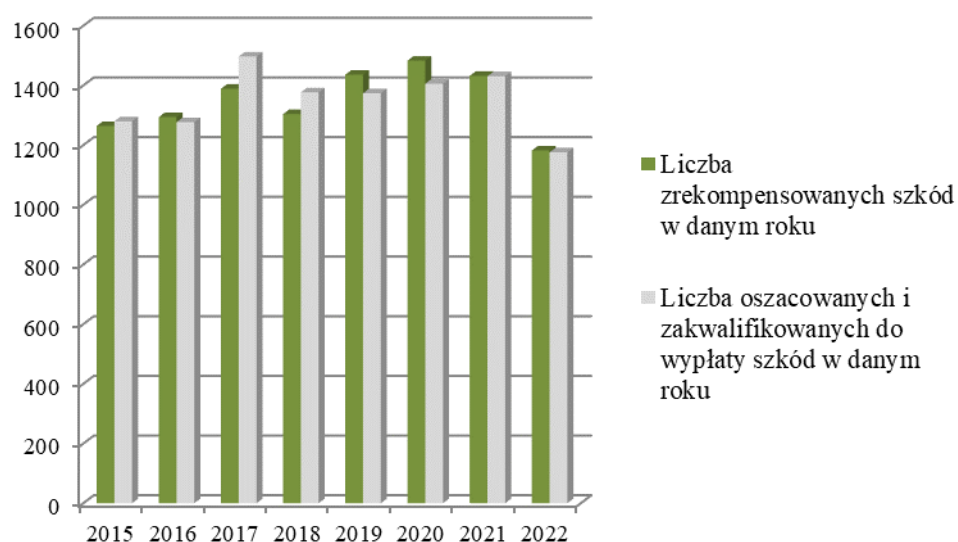
Wydawanie uzgodnień decyzji, planów i studiów z zakresu zagospodarowania przestrzennego

Zapobieganie zagrożeniom w środowisku, usuwanie ich skutków oraz ustalanie warunków korzystania ze środowiska



Prowadzenie postępowań administracyjnych w sprawie uzgodnienia bądź nałożenia obowiązku przeprowadzenia działań zapobiegawczych lub naprawczych szkody w środowisku, wydawanie decyzji uzgadniającej działania naprawcze i/lub zapobiegawcze na wniosek, wydawanie decyzji ustalających plan remediacji historycznego zanieczyszczenia powierzchni ziemi, wydawanie decyzji o wpisie do rejestru informacji o potencjalnym historycznym zanieczyszczeniu powierzchni ziemi oraz wydawanie decyzji o wykreśleniu wpisu z rejestru, jeśli nie potwierdzono historycznego zanieczyszczenia powierzchni ziemi

Zadośćuczynienie poniesionym szkodom



Przeprowadzanie postępowań dotyczących oględzin i szacowania szkód wyrządzonych przez zwierzęta objęte ochroną

Prezentacja wybranych działań ochronnych w zakresie ochrony przyrody w 2022 r. (aspekt znaczący bezpośredni)

Rezerwat przyrody Zabrodzie powiększony

Rezerwat przyrody Zabrodzie, położony w gminie Biskupiec, został powiększony o ponad 6 ha. Zarządzenie w tej sprawie wydał Regionalny Dyrektor Ochrony Środowiska w Olsztynie. Torfowiskowy rezerwat przyrody Zabrodzie został utworzony w 1972 r. zarządzeniem Ministra Leśnictwa i Przemysłu Drzewnego w celu ochrony procesów ekologicznych w ekosystemach mokradłowych.

Dotychczas powierzchnia rezerwatu wynosiła 27,01 ha. Teraz do rezerwatu włączono dodatkowe 6,21 ha. Było to możliwe dzięki przeprowadzonym w 2021 r. kompleksowym badaniom na obszarze rezerwatu i terenach przyległych, które były związane z opracowywaniem projektu planu ochrony dla tego obiektu.

W trakcie prac terenowych zgromadzono obszernie dane na temat hydrologii, szaty roślinnej oraz fauny tego obiektu oraz gruntów przyległych, co pozwoliło wytypować grunty o wysokich walorach przyrodniczych, które powinny zostać objęte ochroną rezerwatową.

Nowo włączane wydzielania leśne stanowią część rozległego kompleksu borowo-torfowiskowego. W obszarze tym odnotowano liczne stanowiska gatunków chronionych i rzadkich roślin. To także ważne miejsce rozrodu płazów i gadów oraz miejscę lęgowe ptaków. Dużą część rezerwatu przyrody zajmuje torfowisko przejściowe, z charakterystycznymi i dobrze zachowanymi siedliskami.

Po powiększeniu powierzchnia rezerwatu wynosi dokładnie 33,22 ha. Grunty rezerwatu stanowią własność Skarbu Państwa w zarządzie Nadleśnictwa Wipsowo, leśnictwo Kobyły.



Rezerwat przyrody Zabrodzie z lotu ptaka (fot. RDOŚ w Olsztynie)

Mazurskie jeziora i rzeki będą lepiej chronione przed degradacją

Przedstawiciele ośmiu instytucji, w tym Regionalny Dyrektor Ochrony Środowiska w Olsztynie, podpisali 15 lipca 2022 r. porozumienie określające zasady współpracy w celu przeciwdziałania degradacji Krainy Wielkich Jezior Mazurskich.

Strony porozumienia będą współdziałać w zakresie kontroli i zwalczania nielegalnych działań ze strony wszystkich użytkowników śródlądowych wód powierzchniowych administrowanych przez Wody Polskie. W przypadku potwierdzenia naruszenia przepisów ustawy Prawo wodne, Wody Polskie będą zawiadamiać o zdarzeniu współpracujące instytucje, które w ramach swoich kompetencji będą podejmować interwencje - kontrole, inspekcje lub oględziny w terenie.

Deklaracja Środowiskowa Regionalnej Dyrekcji Ochrony Środowiska w Olsztynie za 2022 r.

Odpowiednie służby będą interweniować w razie dewastacji brzegów rzek i jezior, zwłaszcza w wypadku: niszczenia roślinności szuwarowej lub nielegalnej wycinki drzew i krzewów, naruszenia linii brzegowej poprzez wykonanie robót ziemnych, potwierdzonych nielegalnie wykonanych urządzeń wodnych w postaci pomostów o parametrach spełniających wymóg konieczności posiadania pozwolenia na budowę, nielegalnego grodzenia nieruchomości przyległych do śródlądowych wód powierzchniowych (rzek i jezior) w odległości mniejszej niż 1,5 m od linii brzegu. Interesariusze postanowienia będą również wspólnie wystosowywać do właściwych resortów propozycje kierunku zmian legislacyjnych w celu optymalnej ochrony jezior i rzek przed dewastacją.

Niszczenie brzegów rzek i jezior jest dużym problemem, obserwowanym zarówno przez pracowników Wód Polskich, jak i lokalnych mieszkańców, czy turystów. Tylko w tym roku na terenie m.in. Krainy Wielkich Jezior Mazurskich linia brzegowa została umyślnie zdewastowana aż 100 razy! Niszczenie brzegów jezior w większości przypadków następuje w granicach ustanowionych form ochrony przyrody, takich jak obszary chronionego krajobrazu, obszary Natura 2000, czy parki krajobrazowe. Każda niewłaściwa ingerencja człowieka w linię brzegową może przyczyniać się do pogorszenia jakości wód oraz przyspieszać degradację jeziora i jego eutrofizację. Usuwając szuwary, niszczone są potencjalne miejsca lęgowe wielu gatunków ptactwa oraz środowisko życia pozostałych gromad zwierząt ściśle powiązanych z ekosystemami wodnymi m. in.: ryb, płazów, gadów, ssaków, czy owadów.



*Agata Moździerz Regionalny Dyrektor Ochrony Środowiska w Olsztynie składająca podpis na porozumieniu
(fot. WIOŚ w Olsztynie)*

Śnięte ryby w rezerwacie przyrody „Kwiecewo”

Prawie 2 tony martwych ryb zebrano w sobotę 20 sierpnia 2022 r. z rozlewiska w rezerwacie przyrody „Kwiecewo”, w ramach akcji zorganizowanej przez Regionalnego Dyrektora Ochrony Środowiska w Olsztynie.

Od 17 sierpnia 2022r. RDOŚ w Olsztynie monitorował sytuację związaną z wystąpieniem śniętych ryb w rezerwacie przyrody „Kwiecewo”, położonym w gminie Świątki, powiat olsztyński. Jest to rezerwat faunistyczny, powołany w celu zachowania rozlewiska stanowiącego ostoję lęgową oraz miejsce występowania licznych gatunków ptaków wodno-błotnych.

Nadzór nad tym obszarem chronionym sprawuje RDOŚ w Olsztynie. W związku z tym, niezwłocznie po powzięciu informacji o wystąpieniu śnięcia ryb, RDOŚ w Olsztynie koordynował akcję mającą na celu wyjaśnienie przyczyn obserwowanego zjawiska oraz usunięcia jego skutków, w tym:

Deklaracja Środowiskowa Regionalnej Dyrekcji Ochrony Środowiska w Olsztynie za 2022 r.

- przy zaangażowaniu służb Wojewódzkiego Inspektoratu Ochrony Środowiska w Olsztynie zostały pobrane próby wody do badań laboratoryjnych.
- próby wody do analiz laboratoryjnych zostały także pobrane przez Instytut Rybactwa Śródlądowego im. Stanisława Sakowicza w Olsztynie.

Wyniki badań fizykochemicznych przeprowadzonych przez WIOŚ w Olsztynie nie wskazały na nienaturalne, antropogeniczne przyczyny śnięcia ryb. Wykluczono jakiegokolwiek zanieczyszczenie zewnętrzne jako przyczynę tego zjawiska. Głównymi czynnikami, które doprowadziły do śnięcia ryb, były wysoka temperatura (30,0 °C) i niski stan wody w zbiorniku (lustro wody było na poziomie 50 cm), co oznacza naturalne przyczyny wystąpienia tego zjawiska.

- przy współudziale służb Wojewódzkiego Centrum Zarządzania Kryzysowego w sobotę, 20 sierpnia 2022 r., została zorganizowana akcja zbierania martwych ryb.

W akcji wzięły udział jednostki Państwowej Straży Pożarnej i Ochotniczych Straży Pożarnych, straż rybacka oraz gospodarstwo rybackie. Łącznie zebrano 1,9 ton martwych ryb, głównie były to duże ryby (okoń, lin, wzdręga, szczupak). Natomiast małe ryby najprawdopodobniej stały się pokarmem dla ptaków, które licznie pływały w wodzie, gromadziły się na brzegu zbiornika lub latały nad nim. W trakcie prowadzonej akcji nie zaobserwowano, aby zjawisko śnięcia ryb miało znaczący wpływ na obserwowaną awifaunę, tj. ptaki rybożerne (czapla biała, czapla siwa, mewa śmieszka, kormoran i bielik) oraz inne gatunki licznie występujące: łabędź niemy, gęgawa, kilka gatunków kaczek (krzyżówka, krakwa, płaskonos, cyraneczka, świstun, czernica), łyska, perkoz dwuczuby.

Zebrane ryby zostały przekazane przez RDOŚ w Olsztynie do utylizacji wyspecjalizowanej firmie.

Dzięki odłowom nie nastąpił dalszy ubytek tlenowy związany z procesem rozkładu martwych ryb.



Akcja usuwania śniętych ryb z rezerwatu przyrody „Kwiecewo” (fot. RDOŚ w Olsztynie)

Rezerwat przyrody Mokradła Żegockie zyskał otulinę

2 września 2022 r. zaczęło obowiązywać zarządzenie w sprawie rezerwatu przyrody Mokradła Żegockie, którym ustanowiono otulinę, stanowiącą strefę ochronną, zabezpieczającą teren rezerwatu przed zagrożeniami zewnętrznymi wynikającymi z działalności człowieka.

Faunistyczny rezerwat przyrody Mokradła Żegockie został ustanowiony już w 1991 r. Obecnie jego powierzchnia wynosi 35,82 ha, a celem ochrony w rezerwacie jest zachowanie: populacji gniazdujących, przelotnych i zalatujących ptaków wodno-błotnych, naturalnych

Deklaracja Środowiskowa Regionalnej Dyrekcji Ochrony Środowiska w Olsztynie za 2022 r.

nieleśnych zbiorowisk roślinnych (zbiorowisk szuwarowych, turzycowisk) oraz walorów krajobrazowych.

Obecnie rezerwat posiada także otulinę, obejmującą dolinę Mokradel Żegockich ograniczoną istniejącymi drogami gruntowymi. Celem wyznaczenia otuliny, na terenie będącym zlewnią bezpośrednią rezerwatu, było zabezpieczenie ekstensywnych form użytkowania rolnego w jego bezpośrednim sąsiedztwie, korzystnych dla przedmiotów ochrony rezerwatu oraz jego walorów krajobrazowych.

Jest to tym bardziej istotne, że na części gruntów przylegających do rezerwatu – wzdłuż północnej i północno-zachodniej granicy rezerwatu, a także przy granicy południowo-zachodniej pomiędzy rezerwatem a drogą 1535N – wyznaczone zostały dwa obszary preferowane do zwiększenia lesistości na kompleksach słabszych gleb. Jest to część postulowanych kierunków rozwoju zawartych w studium uwarunkowań i kierunków zagospodarowania gminy Kiwity. Realizacja zalesień terenów bezpośrednio przyległych do rezerwatu mogłaby stanowić istotne zagrożenie zewnętrzne dla utrzymania właściwych stosunków wodnych w obszarze chronionym.

Rezerwat przyrody Mokradla Żegockie położony jest na terenie gminy Kiwity w powiecie lidzbarskim. Grunty rezerwatu stanowią w większości własność prywatną oraz własność Skarbu Państwa w zarządzie Krajowego Ośrodka Wsparcia Rolnictwa (nieużytki), a także Starosty Lidzbarskiego (rowy) oraz Gminy Kiwity (drogi).



Rezerwat przyrody „Mokradla Żegockie” (fot. RDOŚ w Olsztynie)

Rezerwat przyrody Uroczyisko Kramnik - powiększony i chroniony otuliną

Rezerwat przyrody Uroczyisko Kramnik, położony w gminie Dubeninki, został powiększony aż o prawie 16 ha. Dodatkowo, w celu zabezpieczenia warunków wodnych rezerwatu, utworzono wokół niego otulinę o powierzchni 56,09 ha.

Florystyczny rezerwat przyrody Uroczyisko Kramnik został utworzony w 2001 r. rozporządzeniem Wojewody Warmińsko-Mazurskiego w celu zachowania stanowisk rzadkich i reliktowych gatunków roślin oraz ekosystemów torfowiskowych i bagiennych zbiorowisk leśnych.

Dotychczas powierzchnia rezerwatu wynosiła 75,96 ha. Teraz do rezerwatu włączono dodatkowe 15,8 ha. Było to możliwe dzięki przeprowadzonym w latach 2020-2021 kompleksowym badaniom na obszarze rezerwatu i terenach przyległych, które były związane z opracowywaniem projektu planu ochrony dla tego obiektu.

W trakcie prac terenowych zgromadzono obszerne dane na temat gleb, hydrologii, szaty roślinnej oraz fauny tego obiektu oraz gruntów przyległych, co pozwoliło wytypować grunty o wysokich walorach przyrodniczych, które powinny zostać objęte ochroną rezerwatową.

Deklaracja Środowiskowa Regionalnej Dyrekcji Ochrony Środowiska w Olsztynie za 2022 r.

W rezerwacie stwierdzono występowanie 12 zespołów i zbiorowisk roślinnych oraz leśnych zbiorowisk zastępczych, z których największe powierzchnie zajmują lasy bagienne porastające dawne torfowiska. Są to tzw. siedliska zależne od wód, dla funkcjonowania których niezwykle istotne jest właściwe uwodnienie złoża torfowego.


Włączenie nowych wydziałów leśnych w granice rezerwatu przyrody ma na celu objęcie ochroną całego złoża torfu i przeważającej części zlewni kompleksu torfowiskowego jako jednolitego funkcjonalnie ekosystemu torfowiskowo-wodnego. Przyczyni się to do lepszego zabezpieczenia warunków wodnych torfowisk i innych ekosystemów bagiennych tego obszaru. Na gruntach sąsiadujących z rezerwatem, mniej cennych siedliskowo, w celu zabezpieczenia warunków wodnych rezerwatu, utworzono otulinę.

Po powiększeniu powierzchnia rezerwatu wynosi 91,76 ha. Grunty rezerwatu stanowią własność Skarbu Państwa w zarządzie Nadleśnictwa Gołdap, obręb leśny Żytkiejmy, leśnictwo Maków.






Roślinność występująca w rezerwacie przyrody Uroczysko Kramnik (fot. RDOŚ w Olsztynie)

Braliśmy również udział w realizacji następujących projektów:

	<p>Projekt <i>Ochrona siedlisk i gatunków terenów nieleśnych zależnych od wód</i></p> <p>Projekt jest realizowany przez Generalną Dyrekcję Ochrony Środowiska, w latach 2017-2023, we współpracy z 11 regionalnymi dyrekcjami ochrony środowiska, które w ramach projektu są podmiotami upoważnionymi do ponoszenia wydatków kwalifikowalnych. Realizacja projektu wynika z konieczności podejmowania przez państwo działań mających na celu przywrócenie właściwego stanu ochrony cennych w skali europejskiej siedlisk przyrodniczych oraz gatunków chronionych w ramach sieci Natura 2000. W ramach projektu planowana jest realizacja działań z zakresu ochrony czynnej dla siedlisk przyrodniczych oraz siedlisk gatunków roślin i zwierząt zależnych od wód (bagiennych, torfowiskowych, wodno-błotnych), które zaplanowane zostały w planach zadań ochronnych dla obszarów Natura 2000. Głównym celem projektu jest poprawa, do roku 2023, stanu ochrony objętych działaniami projektowymi typów siedlisk i gatunków terenów nieleśnych zależnych od wód, których stan zachowania w dokumentach planistycznych został oceniony na niezadowalający (U1) lub zły (U2).</p> <p>W 2022 r zostały wszczęte i rozstrzygnięte procedury przetargowe na wykonanie zaplanowanych w planach zadań ochronnych działań ochrony czynnej na wybranych obszarach Natura 2000. Wykonano</p>
---	---

	<p>także ekspertyzy dotyczące wpływu wykonania działań ochronnych na stan zachowania siedlisk przyrodniczych oraz gatunków na obszarach Natura 2000.</p>
	<p>Projekt <i>Inwentaryzacja cennych siedlisk przyrodniczych kraju, gatunków występujących w ich obrębie oraz stworzenie Banku Danych o Zasobach Przyrodniczych</i></p> <p>Projekt jest realizowany przez Generalną Dyрекcyję Ochrony Środowiska, w latach 2017-2023, we współpracy z regionalnymi dyrekcjami ochrony środowiska, które w ramach projektu są podmiotami upoważnionymi do ponoszenia wydatków kwalifikowalnych. Podstawowym celem realizacji projektu jest wyeliminowanie luki w procesie zarządzania zasobami przyrodniczymi w kraju poprzez zlikwidowanie problemu braku pełnej informacji przyrodniczej oraz stworzenie systemu do gromadzenia, analizowania, udostępniania i bieżącej aktualizacji przestrzennych danych przyrodniczych. W ramach projektu m.in. wykonywane są inwentaryzacje terenowe na potrzeby uzupełnienia stanu wiedzy o przedmiotach ochrony na obszarach Natura 2000, które zidentyfikowane zostały w planach zadań ochronnych.</p> <p>W ramach projektu w 2022 r. kontynuowano realizację zadań polegających na uzupełnieniu stanu wiedzy na temat przedmiotów ochrony obszarów Natura 2000. Ostatecznie wszczęto postępowanie przetargowe na 7 zadań, w ramach których zawarto 7 umów .</p>
	<p>Projekt <i>Opracowanie planów zadań ochronnych dla obszarów Natura 2000</i></p> <p>Projekt jest realizowany przez Generalną Dyрекcyję Ochrony Środowiska, w latach 2017-2023, we współpracy z 12 regionalnymi dyrekcjami ochrony środowiska, które w ramach projektu są podmiotami upoważnionymi do ponoszenia wydatków kwalifikowalnych.</p> <p>Głównym celem projektu jest stworzenie podstaw do skutecznej ochrony dla 299 obszarów Natura 2000, położonych na terenach 12 województw, poprzez opracowanie dla nich wysokiej jakości planów zadań ochronnych (instrumentów planistycznych sporządzanych obowiązkowo dla obszarów Natura 2000 na podstawie ustawy z dnia 16 kwietnia 2004 roku o ochronie przyrody), stanowiących podstawę dla zachowania lub odtworzenia właściwego stanu ochrony przedmiotów ochrony, przy jednoczesnym stworzeniu warunków społecznych umożliwiających i ułatwiających wdrożenie tych planów w życie.</p> <p>W ramach projektu opracowane zostaną plany zadań ochronnych dla 12 obszarów Natura 2000 z terenu województwa warmińsko-mazurskiego.</p> <p>W 2019 r. ogłoszono i rozstrzygnięto przetarg nieograniczony na opracowanie planów zadań ochronnych dla 12 obszarów Natura 2000, następnie zawarto umowy na wykonanie wszystkich zaplanowanych dokumentów. W 2022 r., zgodnie z założeniami projektu, odebrano od wykonawców 4 dokumentacje planów zadań ochronnych, dwa plany zadań ochronnych zostały ustanowione.</p>
	<p>Projekt <i>Monitoring stanu przedmiotów ochrony oraz realizacji celów działań ochronnych na wybranych obszarach Natura 2000</i></p> <p>Projekt jest realizowany przez Regionalną Dyрекcyję Ochrony Środowiska w Olsztynie w ramach realizacji umowy Nr 600/2022/Wn-14/OP-WK/D zawartej z Narodowym Funduszem Ochrony Środowiska i Gospodarki Wodnej o dofinansowanie w ramach programu priorytetowego nr 4.1.1 „Ochrona i przywracanie różnorodności biologicznej i krajobrazowej Część 1) Ochrona obszarów i gatunków cennych przyrodniczo.</p> <p>Całkowity koszt projektu, który potrwa do końca 2025 r., wynosi 2 881 900,00 zł i jest w całości finansowany ze środków budżetu państwa.</p>

	<p>W ramach projektu przewidziano następujące działania:</p> <ul style="list-style-type: none"> - monitoring stanu ochrony przedmiotów ochrony. Dane pozwolą na określenie kierunku i tempa zmian zachodzących w obrębie populacji i siedlisk gatunków oraz siedlisk przyrodniczych, dla ochrony których wyznaczono obszary Natura 2000; - monitoring realizacji celów działań ochronnych w celu pozyskania informacji nt. stanu realizacji określonych działań ochronnych zaplanowanych w planach zadań ochronnych obszarów Natura 2000. Monitoring przyrodniczy oraz ocena realizacji działań ochronnych będą prowadzone w oparciu o metody opisane w poradnikach metodycznych GIOŚ, wykorzystywanych w Państwowym Monitoringu Środowiska. Realizacja projektu będzie się przyczyniała do zatrzymania utraty różnorodności biologicznej poprzez wzrost informacji na temat stanu ochrony zasobów przyrodniczych, skuteczności zrealizowanych działań ochronnych oraz określenia trendów zmian umożliwiając w rezultacie skuteczniejszą ich ochronę. Dane uzyskane w wyniku realizacji projektu zostaną wykorzystane również na potrzeby wykonywania sprawozdań w zakresie oceny realizacji ochrony obszarów Natura 2000.
 <p>Narodowy Fundusz Ochrony Środowiska i Gospodarki Wodnej</p>	<p>Projekt <i>Opracowanie planów ochrony dla rezerwatów przyrody w województwie warmińsko-mazurskim</i></p> <p>Projekt jest realizowany przez Regionalną Dyrekcję Ochrony Środowiska w Olsztynie w ramach realizacji umowy Nr 405/2019/Wn14/OP-IN/D zawartej z Narodowym Funduszem Ochrony Środowiska i Gospodarki Wodnej o dofinansowanie w ramach programu priorytetowego nr 4.1.1 „Ochrona i przywracanie różnorodności biologicznej i krajobrazowej Część 1) Ochrona obszarów i gatunków cennych przyrodniczo.</p> <p>Całkowity koszt projektu, który potrwa do końca 2023 r., wynosi 1 315 000 zł i jest w całości finansowany ze środków budżetu państwa.</p> <p>Celem projektu jest opracowanie projektów planów ochrony dla 20 rezerwatów przyrody w województwie warmińsko-mazurskim, w tym: 9 faunistycznych (Jeziro Orłowo Małe, Ustnik, Bagno Nadrowskie, Polder Sątopy-Samulewo, Sztynort, Rzeka Drwęca – w części położonej w granicach województwa warmińsko-mazurskiego, Jezioro Łuknajno, Jezioro Siedmiu Wysp, Mokradła Żegockie), 5 torfowiskowych (Żurawie Bagno, Świńskie Bagno, Zabrodzie, Bagno Koziana, Gązwa), 3 florystycznych (Uroczysko Kramnik, Zielony Mechacz, Krutynia Górna), 1 leśnego (Kamienna Góra), 1 krajobrazowego (Jezioro Košno) i 1 wodnego (Jasne).</p> <p>Rezerваты przyrody obok parków narodowych są jedną z najcenniejszych krajowych form ochrony przyrody. W celu sprawnego zarządzania rezerwatami przyrody oraz utrzymania we właściwym stanie ochrony przedmiotów ochrony, dla ochrony których zostały one utworzone regionalni dyrektorzy ochrony środowiska sporządzają i realizują plany ochrony. Sporządzenie tych dokumentów planistycznych jest wypełnieniem delegacji ustawowej wynikającej ustawy o ochronie przyrody. Dokumenty sporządzane są na 20 lat. W swej treści zawierają szczegółowe informacje dotyczące danego rezerwatu przyrody, które to poparte są - wykonanymi przez specjalistów - inwentaryzacjami przyrodniczymi. Dzięki przeprowadzonym inwentaryzacjaom zidentyfikowane zostaną zagrożenia jakie mogą wystąpić lub występują w rezerwacie oraz wskazane zostaną sposoby ich eliminacji lub ograniczania poprzez określenie działań ochronnych dla tych obszarów. Opracowane dokumenty będą służyły jednostkom samorządu terytorialnego, na terenie których znajdują się rezerваты przyrody, a także jednostkom Państwowego Gospodarstwa Leśnego Lasy Państwowe jako zarządcą gruntów, na których znajdują się rezerваты przyrody. Treści zawarte w dokumentach planistycznych będą przydatne także społeczeństwu i jednostkom naukowo-badawczym.</p>

 <p>Narodowy Fundusz Ochrony Środowiska i Gospodarki Wodnej</p>	<p>Projekty Wykonanie wstępnych badań gleby i ziemi</p> <p>W 2022 r. Regionalna Dyrekcja Ochrony Środowiska w Olsztynie zrealizowała cztery projekty, których celem było przeprowadzenie wstępnych badań zanieczyszczenia gleby i ziemi substancjami powodującymi ryzyko. Z przeprowadzonych badań zostały sporządzone sprawozdania, na podstawie których możliwe było potwierdzenie lub wykluczenie występowania historycznego zanieczyszczenia powierzchni ziemi lub szkody w środowisku w powierzchni ziemi.</p> <p>W przypadkach, gdy badania potwierdziły występowanie ponadnormatywnych zawartości zanieczyszczeń, stanowi to podstawą do nałożenia na władającego powierzchnią ziemi/podmiot korzystający ze środowiska obowiązku przeprowadzenia remediacji/ działań naprawczych w powierzchni ziemi. Przeprowadzenie natomiast remediacji będzie polegało na poddaniu gleby i ziemi działaniom mającym na celu usunięcie lub zmniejszenie ilości substancji powodujących ryzyko, ich kontrolowanie oraz ograniczenie rozprzestrzeniania się, tak aby teren zanieczyszczony przestał stwarzać zagrożenie dla zdrowia ludzi lub stanu środowiska.</p>
 <p>WFOŚiGW W OLSZTYNIE</p>	<p>Projekt Wykonanie wstępnych badań zanieczyszczenia gleby i ziemi</p> <p>W 2022 r. Regionalna Dyrekcja Ochrony Środowiska w Olsztynie zrealizowała dwa projekty, których celem było przeprowadzenie wstępnych badań zanieczyszczenia gleby i ziemi substancjami powodującymi ryzyko. Z przeprowadzonych badań zostały sporządzone sprawozdania, na podstawie których możliwe było potwierdzenie lub wykluczenie występowania historycznego zanieczyszczenia powierzchni ziemi.</p> <p>W przypadkach, gdy badania potwierdziły występowanie ponadnormatywnych zawartości zanieczyszczeń, stanowi to podstawą do nałożenia na władającego powierzchnią ziemi obowiązku przeprowadzenia remediacji. Przeprowadzenie natomiast remediacji będzie polegało na poddaniu gleby i ziemi działaniom mającym na celu usunięcie lub zmniejszenie ilości substancji powodujących ryzyko, ich kontrolowanie oraz ograniczenie rozprzestrzeniania się, tak aby teren zanieczyszczony przestał stwarzać zagrożenie dla zdrowia ludzi lub stanu środowiska.</p>

Najważniejsze cele do realizacji w 2023 r. odnoszące się do znaczących aspektów środowiskowych

Podobnie jak w 2022 r. realizowane cele i zadania są spójne z kontrolą zarządczą i budżetem zadaniowym, w którym wskazane są mierniki dla poszczególnych celów oraz oparte są na planie działalności jednostki na 2023 r. oraz planach poszczególnych komórek organizacyjnych Regionalnej Dyrekcji Ochrony Środowiska w Olsztynie.

Cel	Zadania	Nazwa miernika	Wykonanie miernika w 2022 r.	Planowana wartość do osiągnięcia na koniec 2023 r.	Znaczący aspekt środowiskowy
Zapewnienie sprawnego funkcjonowania systemu ocen oddziaływania na środowisko	Opiniowanie, uzgadnianie i wydawanie decyzji o środowiskowych uwarunkowaniach w sprawach przedsięwzięć mogących znacząco oddziaływać na środowisko	Liczba spraw z zakresu systemu ocen na środowisko załatwionych z danym roku do liczby spraw rozpatrywanych w danym roku.	960/964	1062/1098	Prowadzenie postępowań w sprawie wydania decyzji o środowiskowych uwarunkowaniach Prowadzenie postępowań w sprawie ponownej oceny oddziaływania na środowisko Opiniowanie w ramach postępowań związanych z wydawaniem decyzji o środowiskowych uwarunkowaniach Uzgodnienia w ramach postępowań związanych z wydawaniem decyzji o środowiskowych uwarunkowaniach
Zapewnienie ograniczenia degradacji środowiska naturalnego oraz powstrzymanie utraty różnorodności biologicznej	Opracowanie planów zadań ochrony dla obszarów Natura 2000	Liczba obszarów Natura 2000 posiadających obowiązujące plany zadań ochronnych.	39/987	60/999	Ustanawianie planów zadań ochronnych dla obszarów Natura 2000

Deklaracja Środowiskowa Regionalnej Dyrekcji Ochrony Środowiska w Olsztynie za 2022 r.

	Realizacja działań ochronnych w zakresie ochrony przyrody	Realizacja działań ochronnych w zakresie ochrony przyrody (działania zaplanowane do realizacji w 2023 r.):			
Efektywne orzekanie dla zapewnienia zachowania wartości przyrodniczych terenów cennych pod względem przyrodniczym oraz ochrona fauny i flory	Wydawanie decyzji zezwalających na odstępstwa od zakazów obowiązujących w stosunku do gatunków chronionych	Liczba rozstrzygnięć administracyjnych w danym roku do liczby spraw administracyjnych wszczętych w danym roku.	1045/1056	970/1000	Wydawanie zezwoleń na podejmowanie czynności podlegających zakazom w stosunku do gatunków roślin, grzybów i zwierząt objętych ochroną gatunkową.
	Uzgadnianie projektów uchwał jst w sprawie utworzenia lub likwidacji form ochrony przyrody, zmiana granic lub obowiązujących zakazów		44/50	30/30	Uzgadnianie projektów uchwał sejmiku wojewódzkiego w sprawie utworzenia parku krajobrazowego lub jego obszaru oraz wyznaczenia obszaru chronionego krajobrazu oraz modyfikowanie zapisów tych uchwał
	Wydawanie uzgodnień decyzji, planów i studiów z zakresu zagospodarowania przestrzennego		6554/6552	4498/4627	Uzgadnianie projektów miejscowych planów zagospodarowania przestrzennego, studium uwarunkowań i kierunków zagospodarowania przestrzennego oraz projektów decyzji o warunkach zabudowy oraz ustaleniu lokalizacji inwestycji celu publicznego

Deklaracja Środowiskowa Regionalnej Dyrekcji Ochrony Środowiska w Olsztynie za 2022 r.

<p>Zapobieganie zagrożeniom w środowisku, usuwanie ich skutków oraz ustalanie warunków korzystania ze środowiska</p>	<p>Prowadzenie postępowań administracyjnych w sprawie uzgodnienia bądź nałożenia obowiązku przeprowadzenia działań zapobiegawczych lub naprawczych</p>	<p>Liczba rozstrzygnięć administracyjnych dotyczących szkód w środowisku lub historycznych zanieczyszczeń powierzchni ziemi w danym roku do liczby spraw administracyjnych dotyczących szkód w środowisku lub historycznych zanieczyszczeń powierzchni ziemi wszczętych w danym roku</p>	<p>21/24</p>	<p>23/27</p>	<p>Prowadzenie postępowań w związku ze zgłoszeniem wystąpienia bezpośredniego zagrożenia szkodą w środowisku lub szkody w środowisku lub powzięciem informacji o wystąpieniu bezpośredniego zagrożenia szkodą w środowisku lub szkody w środowisku</p> <p>Wydawanie decyzji uzgadniającej działania naprawcze i/lub zapobiegawcze na wniosek</p> <p>Wydawanie decyzji ustalających plan remediacji historycznego zanieczyszczenia powierzchni ziemi</p> <p>Wydawanie decyzji o wpisie do rejestru informacji o potencjalnym historycznym zanieczyszczeniu powierzchni ziemi oraz wydawanie decyzji o wykreśleniu wpisu z rejestru, jeśli nie potwierdzono historycznego zanieczyszczenia powierzchni ziemi</p>
<p>Zadośćuczynienie za poniesione szkody</p>	<p>Szacowanie szkód wyrządzonych przez bobry wilki i żubry.</p>	<p>Liczba zrekompensowanych szkód do liczby oszacowanych i zakwalifikowanych do wypłaty szkód w danym roku.</p>	<p>1182/1176</p>	<p>51/1300</p>	<p>Przeprowadzenie postępowań dotyczących oględzin i szacowania szkód wyrządzonych przez zwierzęta objęte ochroną na podstawie art. 126 ustawy o ochronie przyrody</p>

7. Główne wskaźniki efektywności środowiskowej i dobre praktyki

Najistotniejszy wpływ na środowisko RDOŚ w Olsztynie jest wpływem pośrednim związanym z realizacją ustawowych zadań przypisanych Regionalnemu Dyrektorowi Ochrony Środowiska w Olsztynie.

Dla zaprezentowania efektów naszej działalności środowiskowej potwierdzającej zgodność z wymaganiami prawnymi odnoszącymi się do aspektów pośrednich, opracowaliśmy własny wskaźnik oceny zgodności prawnej. Jest on ilorazem wszystkich uchylonych w danym roku rozstrzygnięć administracyjnych (w postępowaniu odwoławczym lub w procesie sądowym) w stosunku do wszystkich wydanych w danym roku rozstrzygnięć administracyjnych, na które przysługują środki zaskarżenia.

Wskaźnik zgodności z wymaganiami prawnymi

Rok	2016	2017	2018	2019	2020	2021	2022
Liczba wydanych rozstrzygnięć na które przysługują środki zaskarżenia=B	1855	2243	2295	2140	2108	2888	2788
Liczba uchylonych rozstrzygnięć=A	31	24	21	19	22	38	8
R=A/Bx100 (%)	1,67	1,07	0,91	0,89	1,04	1,31	0,29

Z powyższego zestawienia danych wynika, że w 2022 r. wydaliśmy o 100 rozstrzygnięć mniej względem 2021 r., na które przysługują środki zaskarżenia. Aż o ponad 900 więcej w stosunku do roku 2016 i aż o 680 więcej niż w 2020 r. Natomiast w 2022 r. odnotowaliśmy najmniej od 2016 r. uchyleń przez organ odwoławczy (sporo postępowań odwoławczych było jeszcze jednak w toku). W 2022 r. uchylono 8 decyzji/postanowień, podczas gdy w latach wcześniejszych od 19 do 38.

Określony na tej podstawie wskaźnik obrazuje, że liczba uchylonych aktów administracyjnych spadła z 1,31% w 2021 r. do 0,29 % w 2022 r. Nadal procent uchylanych rozstrzygnięć RDOŚ w Olsztynie jest niewielki i oscyluje w granicach 1%, co świadczy o wysokim poziomie merytorycznym podejmowanych przez nas rozstrzygnięć i dowodzi naszej zgodności prawnej w odniesieniu do aspektów pośrednich.

Po szczegółowej zaś analizie głównych wskaźników efektywności środowiskowej podanych w załączniku IV do rozporządzenia EMAS, przyjętym rozporządzeniem Komisji (UE) 2018/2026 z dnia 19 grudnia 2018 r. zmieniającym załącznik IV do rozporządzenia Parlamentu Europejskiego i Rady (WE) nr 1221/2009 w sprawie dobrowolnego udziału organizacji w systemie ekzarządzania i audytu we Wspólnocie (EMAS) (Dz.Urz. UE L. 325/18), doszliśmy do wniosku, że żaden z tych wskaźników nie ma znaczenia dla naszych pośrednich aspektów środowiskowych. Główne wskaźniki określone w ww. rozporządzeniu EMAS odnoszą się jedynie do bezpośrednich aspektów środowiskowych. W Regionalnej Dyrekcji Ochrony Środowiska w Olsztynie bezpośrednie aspekty, związane z prowadzeniem działalności biurowej w urzędzie, nie zostały uznane za znaczące. Nie są one limitowane i w związku z tym nie porównujemy efektów naszej działalności środowiskowej w tym zakresie do wymogów prawnych.

Mimo to, dla zachowania transparentności naszej działalności, poniżej podano wybrane główne wskaźniki zgodnie ze znowelizowanym rozporządzeniem EMAS, które są możliwe do monitorowania i nadzoru przez RDOŚ w Olsztynie. Zasadność zaprezentowania naszego korzystania z zasobów środowiska, wynika także z konieczności odniesienia się do zapisów *sektorowego dokumentu referencyjnego dotyczącego najlepszych praktyk zarządzania środowiskowego, sektorowych wskaźników efektywności środowiskowej oraz kryteriów doskonałości dla sektora administracji publicznej*, przyjętego decyzją Komisji (UE) 2019/61 z dnia 19 grudnia 2018 r.

Podobnie jak w przypadku głównych wskaźników efektywności środowiskowej, zdefiniowanych w załączniku IV do rozporządzenia EMAS w brzmieniu nadanym rozporządzeniem z 2018 r., wskaźniki z sektorowego dokumentu referencyjnego dotyczące ekologicznego prowadzenia biura nie mają związku ze znaczącymi aspektami środowiskowymi i nie odzwierciedlają naszego wpływu na środowisko.

Mamy jednak na uwadze zapisy sektorowego dokumentu środowiskowego w trzech obszarach - ekologiczne prowadzenia biura, zielone zamówienia publiczne oraz edukacja ekologiczna i rozpowszechnianie informacji, które traktujemy jako wsparcie w formie pomysłów i inspiracji oraz praktycznych i technicznych wytycznych.

Pozostałe obszary i związane z nimi najlepsze praktyki zarządzania środowiskowego nie są skierowane do organu, jakim jest Regionalny Dyrektor Ochrony Środowiska w Olsztynie.

Energia

Efektywność energetyczna w zakresie wykorzystania energii cieplnej – brak technicznych możliwości pomiaru zużycia tego medium. We wszystkich lokalizacjach (Olsztyn, Elbląg, Ełk) istnieją wspólne instalacje ciepłownicze, których ze względów technicznych nie można wydzielić oraz zamontować indywidualnych liczników. W tym obszarze środowiskowym stosujemy jednak dobre praktyki polegające na zmniejszaniu ogrzewania pomieszczeń po zakończonym dniu pracy oraz w dniach wolnych od pracy.

Efektywność energetyczna w zakresie wykorzystania energii elektrycznej – przed 2017 r. nie badaliśmy obszaru efektywności energetycznej w zakresie wykorzystania energii elektrycznej. W przypadku lokalizacji Elbląg i Ełk nie mamy technicznych możliwości pomiaru tego medium. Zużycie rozliczane jest ryczałtowo, w zależności od wykorzystywanej powierzchni użytkowej.

W Olsztynie zaś posiadamy własny licznik zużycia energii, jednak zużycie tego medium nie ma związku ze zidentyfikowanymi w organizacji znaczącymi aspektami środowiskowymi i nie odzwierciedla naszego wpływu na środowisko.

W tym obszarze środowiskowym stosujemy jednak dobre praktyki polegające na wyłączaniu oświetlenia pomieszczeń po ich opuszczeniu, a także w trakcie dnia pracy (przy odpowiednim nasłonecznieniu), korzystanie z jednego czajnika przez kilku pracowników podczas przygotowywania gorących napoi.

Dla porządku jednak, mając na względzie zapisy *sektorowego dokumentu referencyjnego dla administracji publicznej* warto wskazać, że zużycie energii elektrycznej w siedzibie głównej (Olsztyn) wyniosło:

- w 2017 r. – 33 578 kWh/rok
- w 2018 r. – 33 376 kWh/rok
- w 2019 r. - 29 618 kWh/rok
- w 2020 r. – 32 183,3 kWh/rok
- w 2021 r. – 36 585 kWh/rok

Deklaracja Środowiskowa Regionalnej Dyrekcji Ochrony Środowiska w Olsztynie za 2022 r.

- w 2022 r. – 33 162,09 kWh/rok

Powyższe dane wskazują, że w 2022 r. nastąpił spadek zużycia energii elektrycznej w stosunku do roku 2021. Zużycie kształtowało się na poziomie zbliżonym do 2020 r. i lat 2017-2018. Prawdopodobnie jest to efektem ograniczenia pracy zdalnej, podczas której komputery stacjonarne pracowały w trybie całodobowym. W 2022 r. nie doszło w siedzibie RDOŚ w Olsztynie do żadnej awarii, która pociągałaby za sobą konieczność – tak jak to miało miejsce w 2021 r. – chociażby uruchomienia osuszaczy pomieszczeń, generujących zużycie prądu. Nie były także prowadzone żadne większe prace remontowe.

Material

Nie badamy obszaru efektywnego wykorzystania materiałów, ponieważ mamy bardzo ograniczone możliwości planowego gospodarowania materiałami (dotyczy zużycia papieru do drukowania i materiałów piśmiennych).

Regionalna Dyrekcja Ochrony Środowiska w Olsztynie nie ma żadnego wpływu na ilość spraw (pism) wpływających do urzędu. Wszystkie sprawy zobowiązani jesteśmy rozpatrzyć i udzielić wyczerpującej odpowiedzi. Ze względu na uwarunkowania prawne (m.in. Kodeks postępowania administracyjnego) oraz specyfikę działalności urzędu rozstrzygnięcia prowadzonych spraw muszą zawierać wszystkie niezbędne elementy, co powoduje, iż są to wielostronicowe dokumenty, często kierowane do licznych stron postępowania. Zatem nie mamy możliwości wykazania się efektywnym wykorzystaniem materiałów w sytuacji, kiedy czynniki zewnętrzne determinują zużycie tych materiałów. W tym obszarze środowiskowym stosujemy dobre praktyki polegające na efektywnym wykorzystaniu papieru i tonerów - nie wykonujemy zbędnych wydruków oraz drukujemy dokumenty dwustronnie, w większości przypadków – w kolorach szarości. Korzystamy ze zbiorczych drukarek, ustawionych w strategicznych miejscach organizacji (jedynie wybrane stanowiska – kadry, księgowość ze względu na poufność drukowanych danych, mają możliwość korzystania z drukarek w pokojach). Korzystamy z możliwości przekazywania pism, zgodnie z obowiązującymi przepisami, poprzez ogólnopolską platformę teleinformatyczną służącą do komunikacji obywateli z jednostkami administracji publicznej w ujednolicony, standardowy sposób – ePUAP. Ponadto kupowany przez nas papier posiada certyfikaty FSC i EU Ecolabel. Wskaźnik dotyczy wszystkich lokalizacji.

Dla porządku jednak, mając na względzie zapisy *sektorowego dokumentu referencyjnego dla administracji publicznej* warto wskazać, że:

- w 2017 r. – zakupiliśmy 965 ryz papieru A4 i 15 ryz papieru A3
- w 2018 r. – zakupiliśmy 840 ryz papieru A4 i 16 ryz papieru A3
- w 2019 r. - zakupiliśmy 217 ryz papieru A4 i 7 ryz papieru A3
- w 2020 r. – zakupiliśmy 680 ryz papieru A4 i 6 ryz papieru A3
- w 2021 r. - zakupiliśmy 352 ryzy papieru A4 i 6 ryz papieru A3
- - w 2022 r. zakupiliśmy 784 ryzy papieru A4 i 4 ryzy papieru A3

Powyższe dane wskazują, że w **2022 r. zakupiliśmy o 432 ryzy papieru A4 więcej względem 2021 r.** podyktowane to było koniecznością zakupu papieru po niższej, obowiązującej zgodnie z umową cenie. W 2022 r. obserwowano stopniowe, znaczne wzrosty cen papieru. Mając na uwadze konieczność racjonalnego wydatkowania środków publicznych, zdecydowaliśmy o zakupie „na zapas” papieru po niższych, obowiązujących nas cenach.

Woda

Deklaracja Środowiskowa Regionalnej Dyrekcji Ochrony Środowiska w Olsztynie za 2022 r.

Nie badamy efektywności zużycia wody. W przypadku lokalizacji Elbląg i Ełk nie mamy technicznych możliwości pomiaru tego medium. Zużycie rozliczane jest ryczałtowo. Natomiast w Olsztynie taka możliwość pojawiła się dopiero w 2016 r., kiedy został zamontowany indywidualny licznik. Źródłem wody użytkowej, na cele socjalno-bytowe jest ujęcie miejskie podziemne – ujęcie Wadąg (godziny nocne), ujęcie Zachód (w ciągu dnia). Zużycie tego medium nie ma jednak związku ze zidentyfikowanymi w organizacji znaczącymi aspektami środowiskowymi i nie odzwierciedla naszego wpływu na środowisko. W tym obszarze środowiskowym stosujemy jednak dobre praktyki polegające na monitorowaniu usterek związanych z przeciekami wody i ich natychmiastowym usuwaniu. Propagujemy także wśród pracowników ideę oszczędzania wody.

Dla porządku jednak, mając na względzie zapisy *sektorowego dokumentu referencyjnego dla administracji publicznej* warto wskazać, że zużycie wody w siedzibie głównej (Olsztyn) wyniosło:

- w 2017 r. – 338,45 m³/rok, co daje zużycie 6,5 m³/1 pracownika/rok (w siedzibie głównej pracuje 52 pracowników)
- w 2018 r. – 364,84 m³/rok, co daje zużycie 7,0 m³/1 pracownika/rok (w siedzibie głównej pracuje 52 pracowników)
- w 2019 r. - 617,58 m³/rok, co daje zużycie 11,88 m³/1 pracownika/rok (w siedzibie głównej pracuje 52 pracowników)
- w 2020 r. – 393,215 m³/rok, co daje zużycie 7,56 m³/1 pracownika/rok (w siedzibie głównej pracuje 52 pracowników)
- w 2021 r. – 280,33 m³/rok, co daje zużycie **5,1 m³/1 pracownika/rok** (w siedzibie głównej pracowało 55 pracowników w 2021 r.).
- w 2022 r. – 366,07 m³/rok (szacunek wg wskazań administratora budynku), co daje zużycie **6,4 m³/1 pracownika/rok** (w siedzibie głównej pracowało 57 pracowników w 2022 r.).

Wzrost zużycia wody w 2022 r. względem roku 2021 jest prawdopodobnie następstwem ograniczenia korzystania przez pracowników z pracy zdalnej. Tym samym pracownicy częściej niż w roku wcześniejszym przebywali stale w siedzibie organizacji i tym samym używali omawiane medium.

Niezależnie od tego, podobnie jak w roku 2021, osiągnęliśmy kryterium doskonałości (wskaźnik zużycia mniejszy niż 6,4 m³/1 pracownika/rok) określone w *sektorowym dokumencie referencyjnym dotyczącym najlepszych praktyk zarządzania środowiskowego, sektorowych wskaźników efektywności środowiskowej oraz kryteriów doskonałości dla sektora administracji publicznej*. Wskaźnik ten wyniósł 6,4 m³/1 pracownika/rok, czyli był równy wskaźnikowi, który określany jest jako próg doskonałości.

Odpady

Nie badamy efektywności wytwarzania odpadów komunalnych, ponieważ nie mamy możliwości wyliczenia rzeczywistej ilości wytwarzanych odpadów dla całej organizacji.

Wytwarzamy następujące odpady inne niż niebezpieczne:

- 08 03 18 (odpadowy toner drukarski z urzędzeń biurowych inny niż wymieniony w 08 03 17);
- 16 02 14 (zużyte urządzenia inne niż wymienione w 16 02 09 do 16 02 13);
- 20 03 07 (odpady wielkogabarytowe);
- 15 01 06 (zmieszane odpady opakowaniowe);
- 15 01 01 (opakowania z papieru i tektury);

Deklaracja Środowiskowa Regionalnej Dyrekcji Ochrony Środowiska w Olsztynie za 2022 r.

- 15 01 02 (opakowania z tworzyw sztucznych);
- 15 01 07 (opakowania ze szkła);
- 15 01 04 (opakowania z metali).

W lokalizacjach Elbląg i Ełk rozliczenie następuje ryczałtowo. Dla lokalizacji w Olsztynie administrator budynku – Zakład Budynków Komunalnych I Sp. z o.o. złożył w imieniu wszystkich współwłaścicieli budynku (w tym RDOŚ w Olsztynie) deklarację o wysokości opłaty za gospodarowanie odpadami komunalnymi. RDOŚ w Olsztynie uiszcza część łącznej kwoty adekwatnie do posiadanych udziałów w prawie własności budynku (na podstawie faktur wystawianych przez ZBK I Sp. z o.o.). Powyższe jednak nie wskazuje na rzeczywistą ilość wytwarzanych odpadów komunalnych przez organizację.

W tym obszarze środowiskowym stosujemy jednak dobre praktyki polegające na segregacji odpadów (każde piętro zostało wyposażone w pojemniki do selektywnej zbiórki odpadów, a pracownicy przeszkoleni z zasad segregacji). Staramy się wytwarzać jak najmniej odpadu papieru, poprzez ograniczanie zbędnych wydruków, wykorzystujemy system elektronicznego zarządzania dokumentacją do korespondencji międzywydziałowej. Dążymy do maksymalnego ograniczenia ilości wytwarzanych odpadów. Odpady są także segregowane w wydziałach zamiejscowych w Elblągu, Ełku i jeleniu.

W 2022 r. **nie wytworzyliśmy odpadów niebezpiecznych**. Wobec tego główny wskaźnik efektywności środowiskowej odnoszący się do ilości odpadów niebezpiecznych przypadający na jednego pracownika w 2022 r. wyniósł 0. Ilość wytworzonych odpadów niebezpiecznych wynika z normalnego funkcjonowania urzędu – zużywania różnego rodzaju materiałów i sprzętu. W poszczególnych latach ilości mogą być różne. Nie można założyć tendencji spadkowej ani wzrostowej wytwarzanych odpadów niebezpiecznych. Ilość wytworzonych odpadów niebezpiecznych zależy m.in. od zużycia sprzętu, prowadzonych inwentaryzacji mienia jednostki, w wyniku których zdejmowane są ze stanu urządzenia, zawierające elementy będące odpadem niebezpiecznym. Dążymy do maksymalnego ograniczenia ilości wytwarzanych odpadów.

Wytvorzyliśmy natomiast następujące rodzaje odpadów:

- **16 02 14** Zużyte urządzenia inne niż wymienione w 16 02 09 do 16 02 13 o masie 0,5370 Mg;
- **20 03 07** Odpady wielkogabarytowe o masie 1,4600 Mg;
- **16 01 03** Zużyte opony o masie o masie 0,0800 Mg.

Wytwarzanie odpadów w naszej organizacji nie ma związku ze zidentyfikowanymi znaczącymi aspektami środowiskowymi i nie odzwierciedla naszego wpływu na środowisko.

Wytwarzanie odpadów niebezpiecznych w latach 2017-2022 kształtowało się następująco:

Rok		2017	2018	2019	2020	2021	2022
(A)	Zużycie w Mg	0,077	0,002	0	0	0	0
(B)	Liczba pracowników	71	68	66	64	67	70
(R)	Wskaźnik (Mg/ 1 osobę)	0,0011	0,00003	0	0	0	0

Zaprezentowany wskaźnik efektywności środowiskowej w zakresie wytwarzania odpadów niebezpiecznych ma wyłącznie charakter poglądowy. Nie ma związku ze zidentyfikowanymi

Deklaracja Środowiskowa Regionalnej Dyrekcji Ochrony Środowiska w Olsztynie za 2022 r.

w organizacji znaczącymi aspektami środowiskowymi i nie odzwierciedla naszego wpływu na środowisko.

Emisje

Na stanie Regionalnej Dyrekcji Ochrony Środowiska w Olsztynie w roku 2022 figurowało osiem służbowych samochodów osobowych (w 2021 r. – 7 samochodów). Emisje związane z wprowadzaniem gazów (SO₂, NO_x, CO₂, CH₄, N₂O) i pyłów do powietrza z procesów spalania benzyny i oleju napędowego w silniku spalinowym jest tak mała, iż jednostka jest zwolniona z uiszczania opłat z tego tytułu. Niemniej jednak, dla zachowania transparentności naszej działalności w poniższej tabeli prezentujemy wskaźniki emisji ze wszystkich samochodów służbowych RDOŚ w Olsztynie w latach 2019-2022.

Opracowaliśmy także własny wskaźnik, zgodny z wytycznymi tworzenia wskaźników głównych efektywności środowiskowej tj.: zużycie paliwa (A) wyrażone w jednostce masy, przypadające na jednego pracownika (B).

Rok		2017	2018	2019	2020	2021	2022
(A)	Zużycie paliwa Mg	6,33	7,07	7,16	7,57	8,30	10,1
(B)	Liczba pracowników	71	68	66	64	67	70
(R)	Wskaźnik (Mg/ 1 osobę)	0,089	0,104	0,108	0,118	0,124	0,144

Zużycie paliwa w jednostce masy (Mg) zostało wyliczone na podstawie poniższej metodyki:

Zużycie paliwa (l) x gęstość (kg/l)/1000, przy czym przyjęto:

- gęstość benzyny silnikowej wynosi 0,755 kg/l

- gęstość oleju napędowego wynosi 0,84 kg/l

na podstawie objaśnień do załącznika nr 2 do rozporządzenia Ministra Klimatu z 11 grudnia 2019 r. w sprawie wykazów zawierających informacje i dane o zakresie korzystania ze środowiska oraz o wysokości należnych opłat (Dz.U. z 2019 r. poz. 2443).

Zasady korzystania z samochodów służbowych określa zarządzenie nr 15 Regionalnego Dyrektora Ochrony Środowiska w Olsztynie z dnia 13 marca 2017 r. w sprawie ustalenia zasad korzystania z samochodów służbowych. Procedury określają użytkowanie samochodów w tym planowanie wyjazdów służbowych. Pracownicy korzystający z samochodów służbowych zostali zobowiązani do zachowania ekonomicznych warunków jazdy (zasada Eco Drivingu). Powyższe zasady mają wpływ na zmniejszenie emisji spalin.

Emisja pochodząca z samochodów służbowych została policzona globalnie dla wszystkich samochodów służbowych użytkowanych przez pracowników RDOŚ w Olsztynie.

Jak widać z poniższych zestawień w poszczególnych latach występują różnice w emisjach. RDOŚ w Olsztynie dysponowała w 2022 r. ośmioma samochodami spełniającymi europejskie normy emisji spalin w tym norma Euro 5 – 6 samochodów, Euro 4 – 1 samochód i Euro 3 – 1 samochód. Korzystanie z samochodów spełniających powyższe standardy przyczynia się do ograniczenia wielkości emisji takich substancji, jak m.in. SO₂, NO₂, CO₂ oraz węglowodory. Mając na uwadze osiągnięcie celów środowiskowych poprzez zmniejszenie emisji spalin, RDOŚ w Olsztynie sukcesywnie dąży do wymiany samochodów na nowsze o bardziej restrykcyjnym europejskim standardzie emisji spalin.

Deklaracja Środowiskowa Regionalnej Dyrekcji Ochrony Środowiska w Olsztynie za 2022 r.

Główny wskaźnik efektywności środowiskowej odnoszący się do zużycia paliwa przypadający na jednego pracownika - wartość wskaźnika dotyczącego emisji nieznacznie wzrosła w stosunku do roku 2021 i wyniosła 0,144 Mg/1 osobę (10,1 Mg/70 osób). Taka sytuacja spowodowana była większą liczbą wyjazdów służbowych, a to z kolei związane było z charakterem, specyfiką i liczbą spraw, które wpłynęły do Regionalnej Dyrekcji w roku 2022. W 2022 r. zgłoszono nam aż o 58 więcej szkód wyrządzonych przez wilki w stosunku do roku 2021. Każda taka sprawa wymaga przeprowadzenia oględzin terenowych, na podstawie których dokonywane jest następnie szacowanie wartości należnego odszkodowania. Dodatkowo organizacja użytkowała do czerwca 2022 r. 8 samochodów, podczas gdy w 2021 r. – 7 samochodów.

Organizacja przekazuje roczny raport o emisji gazów cieplarnianych do krajowego Ośrodka Bilansowania i Zarządzania Emisjami (KOBiZE).

Deklaracja Środowiskowa Regionalnej Dyrekcji Ochrony Środowiska w Olsztynie za 2022 r.

		2019 benzyna (l)	2020 benzyna (l)	2021 Benzyna (l)	2022 Benzyna (l)
Zużycie		4894,82	4593,21	4660,37	5 590,27
Wskaźnik GEMIS					
SO ₂ (g/l)	1,2	5,873784	5,511852	5,592444	6,708324
NO _x (g/l)	1,4	6,852748	6,430494	6,524518	7,826378
PM ₁₀ (g/l)	0,16	0,7831712	0,7349136	0,7456592	0,8944432
CO ₂ (g/l)	2714	13284,54148	12465,97194	12648,244180	15171,99278
CH ₄ (g/l)	0,7	3,426374	3,215247	3,262259	3,913189
N ₂ O (g/l)	0,03	0,1468446	0,1377963	0,1398111	0,1677081
Ekwiwalent CO ₂ (g/l)	2743	13426,49126	12599,17503	12783,39491	15334,11061
		kg			

		2019 olej napędowy (l)	2020 olej napędowy (l)	2021 olej napędowy (l)	2022 olej napędowy (l)
Zużycie		4123,45	2976,02	3663,28	4 532,04
Wskaźnik GEMIS					
SO ₂ (g/l)	1,1	4,535762	3,273622	4,029608	4,985244
NO _x (g/l)	4,3	17,730835	12,796886	15,752104	19,48772
PM ₁₀ (g/l)	0,19	0,7834555	0,5654438	0,6960232	0,8610876
CO ₂ (g/l)	3022	12461,0659	8993,53244	11070,43216	13695,82488
CH ₄ (g/l)	0,7	2,886415	2,083214	2,564296	3,172428
N ₂ O (g/l)	0,07	0,2886415	0,2083214	0,2564296	0,3172428
Ekwiwalent CO ₂ (g/l)	3062	12626,0039	9112,57324	11216,96336	13877,10648
		kg			

Wyliczenie emisji zanieczyszczeń do powietrza związanej z eksploatacją samochodów służbowych RDOŚ w Olsztynie wg wskaźnika GEMIS (Globales Emission – Modell Integrierter systeme) Version 4.95. [zużycie (l) x wskaźnik (g/l):1000 = emisja (kg)]

Deklaracja Środowiskowa Regionalnej Dyrekcji Ochrony Środowiska w Olsztynie za 2022 r.

Wskaźnik rocznych emisji ze wszystkich samochodów RDOŚ w Olsztynie wg wskaźnika GEMIS

Dane wyjściowe		2019 [A] benzyna	2020 [A] benzyna	2021 [A] benzyna	2022 [A] benzyna	2019 [A] olej napędowy	2020 [A] olej napędowy	2021 [A] olej napędowy	2022 [A] olej napędowy
	[I]	4894,82	4593,21	4660,37	5 590,27	4123,45	2976,02	3663,28	4 532,04
	R=A/B	74,16	71,77	69,56	79,86	62,48	46,5	54,68	64,74
Gazy szkodliwe [A]	kg SO₂	5,87	5,51	5,59	6,71	4,53	3,27	4,03	4,98
	R=A/B	0,089	0,09	0,08	0,09	0,069	0,05	0,06	0,07
	kg NO_x	6,85	6,43	6,52	7,83	17,73	12,8	15,75	19,49
	R=A/B	0,104	0,100	0,097	0,11	0,27	0,2	0,235	0,28
	kg pyłu	0,78	0,73	0,74	0,89	0,78	0,565	0,69	0,86
	R=A/B	0,012	0,01	0,01	0,01	0,012	0,009	0,010	0,012
Gazy cieplarniane [A]	kg CO₂	13284,5	12466	12648,2	15172	12461,1	8993,5	11070,4	13695,8
	R=A/B	201,3	194,8	188,8	216,7	188,8	140,5	165,2	195,6
	kg CH₄	3,42	3,21	3,26	3,91	2,88	2,08	2,56	3,17
	R=A/B	0,052	0,05	0,049	0,056	0,044	0,032	0,038	0,045
	kg N₂O	0,15	0,14	0,14	0,17	0,29	0,21	0,26	0,32
	R=A/B	0,002	0,002	0,002	0,002	0,004	0,003	0,004	0,004
	Ekwiwalent CO₂	13426,5	12599,2	12783,4	15334,1	12626	9112,6	11216,96	13877,11
R=A/B	203,4	196,9	190,8	219,0	191,3	142,4	167,4	198,2	
Liczba zatrudnionych osób [B]		66	64	67	70	66	64	67	70

Substancje niebezpieczne

Regionalna Dyrekcja Ochrony Środowiska w Olsztynie użytkuje dwa klimatyzatory (serwerownia oraz sala konferencyjna w siedzibie głównej w Olsztynie). Klimatyzator w sali konferencyjnej jest użytkowany od czerwca 2021 r.

Klimatyzator w serwerowni:

- rodzaj: typ ścienny – model chłodząco-grzewczy FUJITSU
- jednostki wewnętrzne: AOYR09LGC
- jednostki zewnętrzne: ASYA09LGC
- czynnik chłodzący – R410A freon

Klimatyzator w sali konferencyjnej:

- rodzaj: typ ścienny – model chłodząco-grzewczy Midea
- jednostki wewnętrzne: MB-09N8D6-1
- jednostki zewnętrzne: MBT-09N8D6-OH
- czynnik chłodzący – R32

Klimatyzatory podlegają okresowym przeglądom (raz w roku). Raport o emisji gazów cieplarnianych składany do Krajowego Ośrodka Bilansowania i Zarządzania Emisjami (KOBiZE) – w przypadku wymiany czynnika chłodzącego.

Użytkowanie gruntów w odniesieniu do różnorodności biologicznej

W zakresie głównego wskaźnika dotyczącego użytkowania gruntów w odniesieniu do różnorodności biologicznej Regionalna Dyrekcja Ochrony Środowiska w Olsztynie opracowała własny wskaźnik będący liczbą obszarów Natura 2000 posiadającą dokumenty planistyczne (A) do liczby obszarów Natura 2000 (B) w województwie warmińsko-mazurskim.

Na koniec 2022 r. 39 obszarów Natura 2000 z 56, dla których Regionalny Dyrektor jest właściwy do ustanowienia dokumentu planistycznego, posiadały ten dokument. W 2022 r. ustanowiono plan zadań ochronnych dla obszarów: Torfowisko Zocie, Jezioro Karaś, Gierłoż oraz Doliny Erozyjne Wysoczyzny Elbląskiej. Opracowano także ostatecznie 9 pozostałych projektów planów zadań ochronnych w ramach projektu PZO Bis oraz 1 projekt (poza PZO Bis).

Sukcesywna praca nad opracowywaniem planów zadań ochronnych, kontynuowanie realizacji wspomnianego projektu, jest dowodem sprawnej i skutecznej działalności na poziomie lokalnym, tj. obszarze województwa warmińsko-mazurskiego. Powyższe działania wskazują, na przestrzeni kilku lat, efekty w zakresie ochrony przyrody poprzez objęcie planami zadań ochronnych coraz większej liczby obszarów.

Rok		2017	2018	2019	2020	2021	2022
(A)	Liczba obszarów Natura 2000 posiadająca dokumenty planistyczne (szt.)	33	33	33	34	35	39
(B)	Liczba obszarów Natura 2000 w województwie warmińsko-mazurskim (szt.)	56	56	56	56	56	56
(R)	Wskaźnik (j. m.)	0,59	0,59	0,59	0,61	0,625	0,7

Minimalizowanie wpływu na środowisko dojazdów do pracy i podróży służbowych

Zachęcamy pracowników do zmiany zachowań w zakresie dojazdu do pracy na bardziej ekologiczne.

W tym celu pod siedzibą organizacji (Olsztyn) zostały ustawione stojaki na rowery, które są wykorzystywane głównie w okresie wiosenno-letnim (sprzyjające warunki atmosferyczne). Część pracowników korzysta z transportu publicznego lub efektywnie korzysta z samochodów, unikając przejazdów jednoosobowych (wspólne przejazdy samochodem pracowników, tzw. car-pooling).

Planując podróże służbowe w celu prowadzenia wizji terenowych, uwzględniamy konieczność ich łączenia (ogłędziny kilku miejsc na trasie podróży zmniejsza konieczność zwielokrotniania wyjazdów). Powszechnie korzystamy także z transportu kolejowego odbywając podróże służbowe. Posiadamy sprzęt do wideokonferencji, który jest dostępny dla wszystkich pracowników i wykorzystywany (brak konieczności dojazdu np. do miejsca konferencji).

Minimalizowanie wpływu na środowisko organizacji zebrań i imprez

Organizując zebrań, konferencje lub szkolenia uwzględniamy kryteria środowiskowe przy wyborze miejsca, w którym odbędzie się planowane wydarzenie (strategiczne miejscowości województwa – łatwy dojazd transportem publicznym). Ograniczamy ilość gadżetów i zestawów dla uczestników konferencji (np. ulotki, identyfikatory, brak drukowanych materiałów – dostępne w wersji elektronicznej do pobrania). Wybieramy usługodawców, którzy świadczą usługi bez używania jednorazowych talerzy, kubków i sztućców z tworzywa sztucznego.

8. Komunikacja wewnętrzna i zewnętrzna

RDOŚ w Olsztynie dokłada starań, aby w sposób efektywny prowadzić komunikację skierowaną zarówno do interesariuszy wewnątrz organizacji, jak i na zewnątrz.

Wszyscy pracownicy urzędu mają zapewniony dostęp do systemu informacji prawnej Lex oraz informacji o najnowszych zmianach w prawie, wyrokach sądowych, trwających pracach legislacyjnych w zakresie kompetencji RDOŚ w Olsztynie. Funkcjonują skuteczne narzędzia przekazywania ważnych informacji w obrębie całej struktury organizacyjnej, takie jak poczta elektroniczna, dysk wspólny, spotkania. System komunikacji wewnętrznej ma na celu skuteczne przekazywanie pracownikom informacji dotyczących celów urzędu, sposobu jego funkcjonowania, ról, zadań i odpowiedzialności. Pracownicy otrzymują informację pozwalającą im określić, w jaki sposób realizacja ich obowiązków wpływa na realizację celów RDOŚ w Olsztynie, jakie są ich zadania i odpowiedzialności w zakresie utrzymania zgodności z wymaganiami systemu zarządzania środowiskowego. Kierownictwo RDOŚ w Olsztynie otrzymuje informacje o stanie realizacji zadań, ryzykach i działaniach podjętych dla ich minimalizowania, jak również na bieżąco informuje kierowników komórek organizacyjnych o planach, nowych inicjatywach i kluczowych zdarzeniach (np. podczas narad z naczelnikami). Pracownicy są angażowani w procesy związane z doskonaleniem i utrzymaniem systemu zarządzania środowiskowego na różnych etapach i poziomach funkcjonowania systemu. W skład zespołu ds. EMAS wchodzi przedstawiciele wszystkich wydziałów mieszczących się w siedzibie głównej w Olsztynie i między innymi za ich pośrednictwem komórki organizacji uczestniczą w realizowanych zadaniach, wymianie informacji.

Deklaracja Środowiskowa Regionalnej Dyrekcji Ochrony Środowiska w Olsztynie za 2022 r.

RDOŚ w Olsztynie rozwija otwarte i skuteczne kanały komunikacji z klientami, dostawcami, usługodawcami, ekspertami i innymi interesariuszami. Wśród kanałów komunikacji można wymienić serwis internetowy urzędu, w tym Biuletyn Informacji Publicznej oraz publicznie dostępny wykaz danych o dokumentach zawierających informacje o środowisku i jego ochronie, które są na bieżąco aktualizowane. W przypadku tematów trudnych, konfliktowych, wymagających wyjaśnienia urząd organizuje spotkania i konsultacje, rozprawy administracyjne, które są dobrą formą otwartej komunikacji.

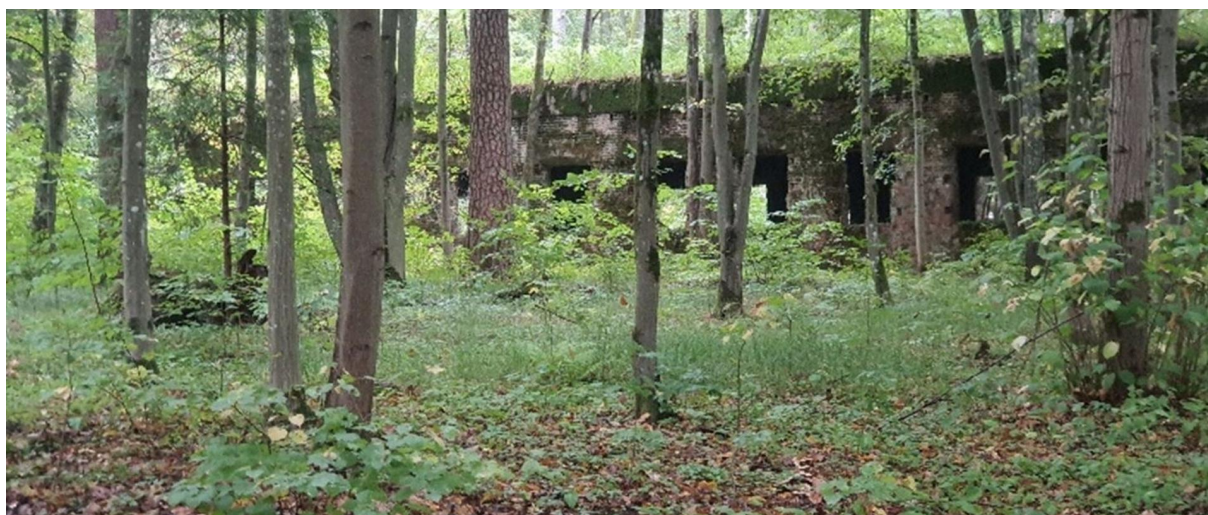
Przejrzyste zasady prowadzenia tzw. udziału społeczeństwa w ramach postępowań administracyjnych pozwalają każdemu zainteresowanemu na złożenie uwag i wniosków, które poddawane są analizie. Wszelkie skargi, sugestie, wnioski, zapytania i interpelacje poselskie i senatorskie są niezwłocznie przekazywane odpowiednim komórkom organizacyjnym w celu udzielenia odpowiedzi.

Bieżąca współpraca z mediami pozwala na zwiększanie wiedzy na temat roli RDOŚ w Olsztynie w ochronie środowiska województwa warmińsko-mazurskiego. Stanowi ważny element działalności edukacyjno-informacyjnej urzędu.

RDOŚ w Olsztynie prowadzi działania edukacyjno-informacyjne, organizując konferencje i szkolenia oraz biorąc udział w wydarzeniach tego typu organizowanych przez inne jednostki. Urząd wydaje publikacje (albumy, ulotki), prezentacje multimedialne, udostępniając je szerokiemu gronu zainteresowanych.

Konsultacje planów zadań ochronnych warmińsko-mazurskich obszarów Natura 2000

Od 21 stycznia 2022 r. trwały konsultacje społeczne projektów zmian planów zadań ochronnych dla obszarów Natura 2000 Ostoja Północnomazurska PLH280045, Jezioro Dobskie PLB280012, Jezioro Woszczelskie PLH280034 oraz projektu planu zadań ochronnych dla obszaru Natura 2000 Gierłoż PLH280002. Do 11 lutego 2022 r. wszyscy zainteresowani mogli składać uwagi i wnioski do projektów dokumentów w formie pisemnej, ustnej do protokołu lub za pomocą środków komunikacji elektronicznej (bez konieczności opatrywania ich bezpiecznym podpisem elektronicznym).

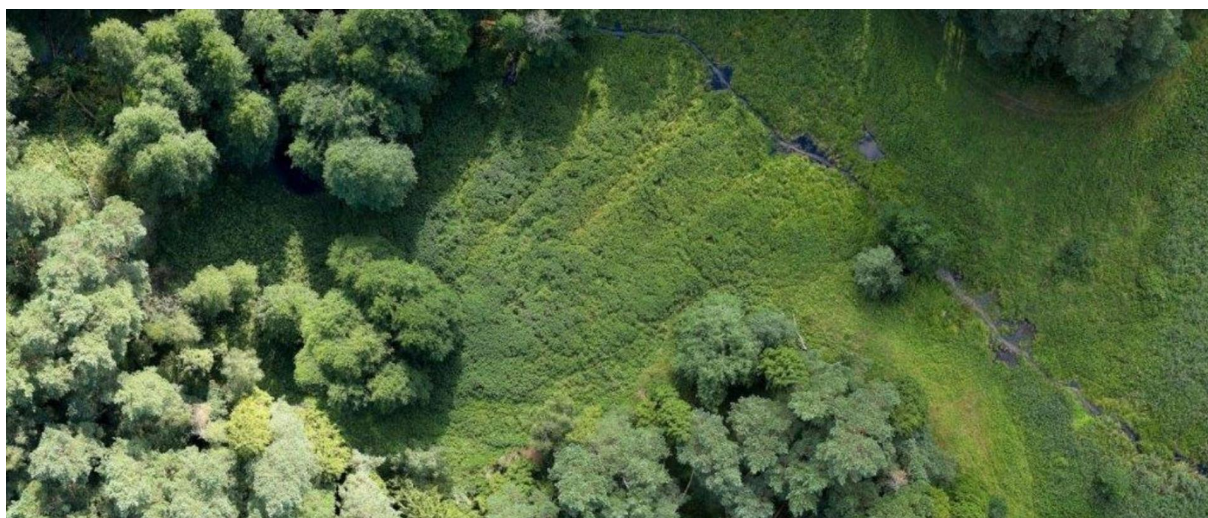


fot. RDOŚ w Olsztynie

Konsultacje planów ochrony dla warmińsko-mazurskich rezerwatów przyrody

11 marca 2022 r. rozpoczęły się konsultacje społeczne projektów planów ochrony dla rezerwatów przyrody: „Jezioro Orłowo Małe”, „Ustnik”, „Mokradła Żegockie”, „Żurawie Bagno”, „Świńskie Bagno” i „Zabrodzie”.

Projekty dokumentów planistycznych zostały opracowane w ramach realizacji projektu pn. Opracowanie planów ochrony dla rezerwatów przyrody w województwie warmińsko-mazurskim, na podstawie umowy zawartej przez Regionalną Dyrekcję Ochrony Środowiska w Olsztynie z Narodowym Funduszem Ochrony Środowiska i Gospodarki Wodnej. Do 1 kwietnia 2022 r. wszyscy zainteresowani mogli składać uwagi i wnioski do projektów dokumentów w formie pisemnej, ustnej do protokołu lub za pomocą środków komunikacji elektronicznej (bez konieczności opatrywania ich bezpiecznym podpisem elektronicznym).



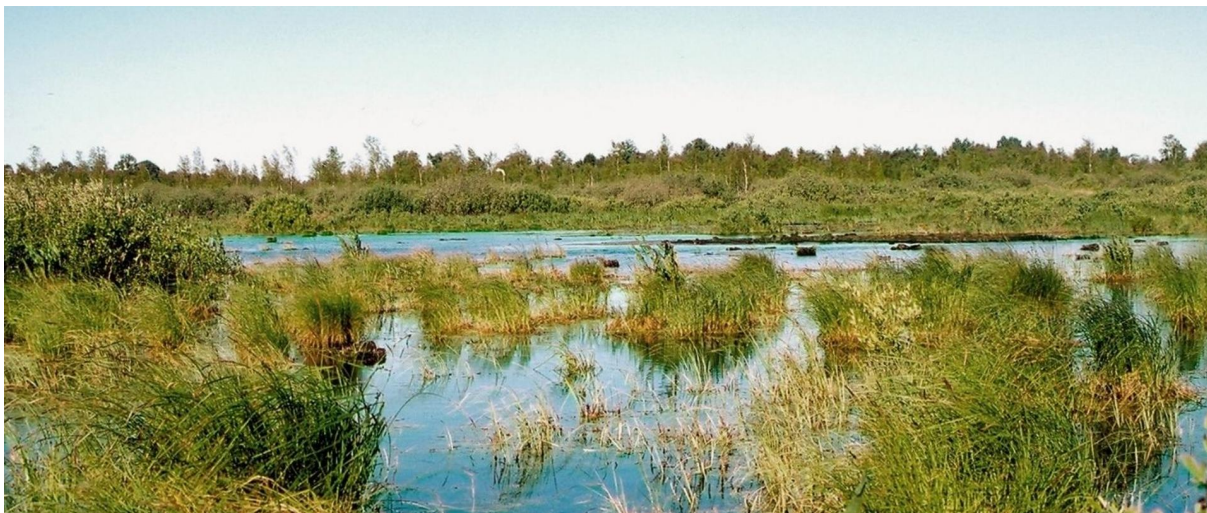
fol. RDOŚ w Olsztynie

Konsultacje planów zadań ochronnych warmińsko-mazurskich obszarów Natura 2000

8 kwietnia 2022 r. rozpoczęły się kolejne konsultacje społeczne projektów zmiany do sporządzenia zmiany projektów planów zadań ochronnych dla obszarów Natura 2000 Ostoja Napiwodzko-Ramucka PLH280052, Puszcza Napiwodzko-Ramucka PLB280007, Dolina Drwęcy PLH280001, Mazurska Ostoja Żółwia Baranowo PLH280055, Bagna Nietlickie PLB280001, Mazurskie Bagna PLH280054, Ostoja Poligon Orzysz PLB280014, Aleje Pojezierza Iławskiego PLH280051, Ostoja Iławska PLH280053, Ostoja Lidzbarska PLH280012, Warmińskie Buczyny PLH280033, Lasy Skaliskie PLB280011, Niecka Skaliska PLH280049, Murawy koło Pasłęka PLH280031, Swajnie PLH280046, Budwity PLH280010.

Do publicznego wglądu wyłożono wówczas także projekt planu zadań ochronnych dla obszaru Natura 2000 Doliny Erozyjne Wysoczyzny Elbląskiej PLH280029 oraz projekty planów ochrony dla rezerwatów przyrody: „Buki Wysoczyzny Elbląskiej”, „Dolina Stradanki”, „Kadyński Las” i „Nowinka”.

Do 29 kwietnia 2022 r. wszyscy zainteresowani mogli składać uwagi i wnioski do projektów dokumentów w formie pisemnej, ustnej do protokołu lub za pomocą środków komunikacji elektronicznej (bez konieczności opatrywania ich bezpiecznym podpisem elektronicznym).



fot. RDOŚ w Olsztynie

#MajówkaWPlenerze

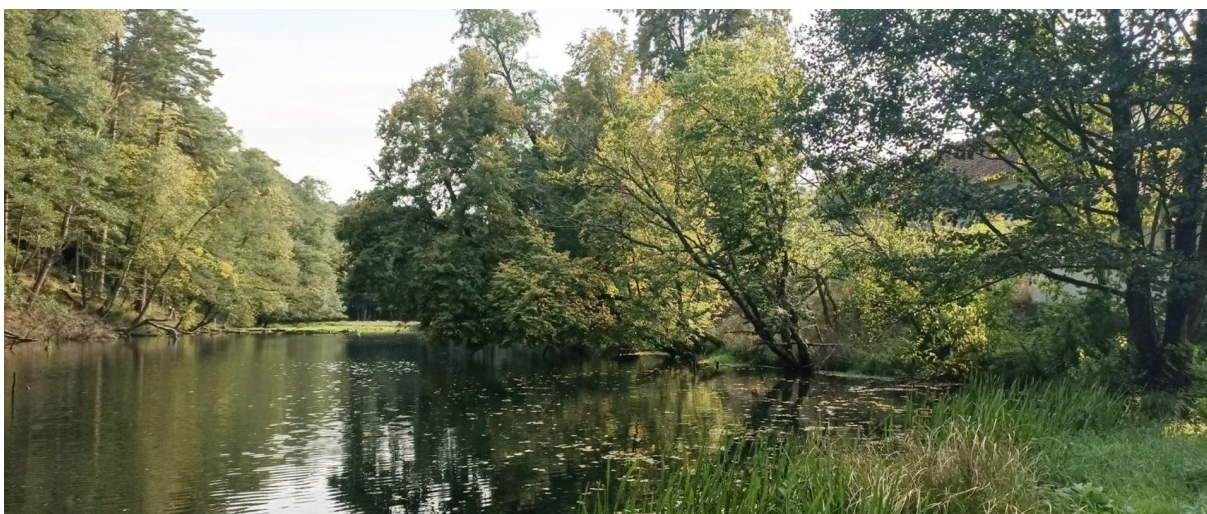
Z okazji się majówki, zachęcaliśmy w 2022 r. do spaceru po urokliwych terenach rezerwatu przyrody „Źródła rzeki Łyny im. prof. Romana Kobendzy”.

Rezerwat przyrody „Źródła rzeki Łyny im. prof. Romana Kobendzy” o powierzchni nieco ponad 120 ha został utworzony w 1959 r. w celu zachowania źródeł rzeki Łyny – najdłuższej rzeki Warmii i Mazur.

Ciekawostką jest zachodzące tu zjawisko erozji wstecznej, polegające na wymywaniu przez wody wysiękowe piasków zalegających na wypiętrzonych w tym miejscu, nieprzepuszczalnych dla wód, łałach mioceńskich. W następstwie tego procesu wytworzyły się tu prawie pionowe ściany na zboczach doliny, sięgające nawet 153 m n.p.m.

Wypływające ze zboczy dziesiątki strumyków dają początek rzece Łynie, która spada kaskadami ku niżej leżącemu wąwozowi. U ujścia doliny mieści się nieduży staw młyński, powstały po wybudowaniu w tym miejscu tamy.

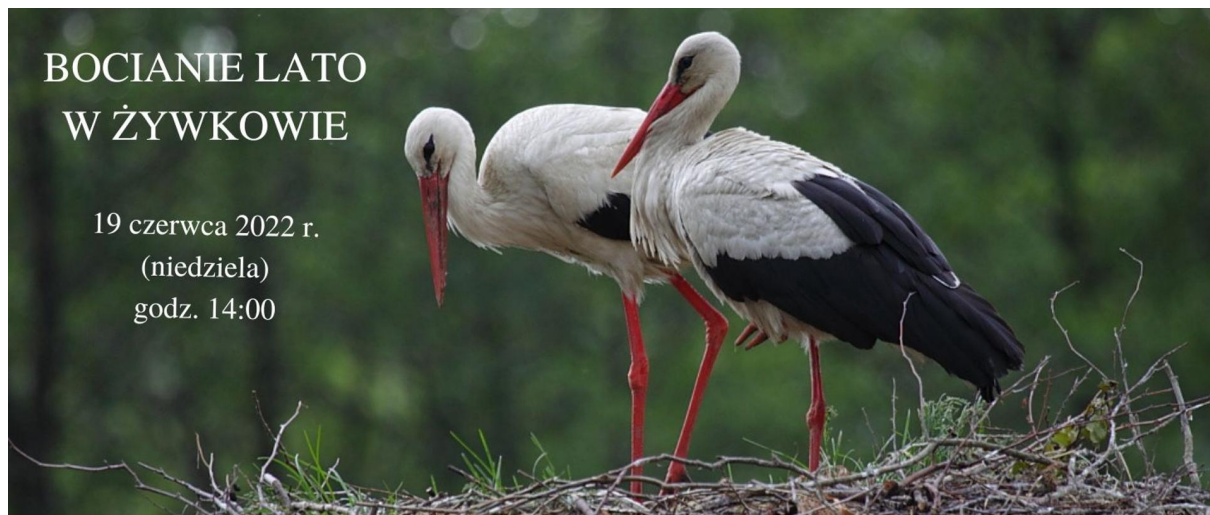
Trasa szlaku pieszego, wyznaczonego przez Regionalnego Dyrektora Ochrony Środowiska w Olsztynie, przypomina górskie ścieżki – są schody, drewniane kładki, mostki, strome podejścia i zejścia. Na szlaku mija się kilka ciekawych punktów, m.in. miejsce z dużym głazem pamiątkowym i punktami widokowymi.



fot. RDOŚ w Olsztynie

Bocianie Lato w Żywkowie

19 czerwca 2022 r. w Żywkowie, miejscowości zwanej „bocianią wioską”, odbył się festyn promujący między innymi wartości przyrodnicze obszaru Natura 2000 Ostoja Warmińska. Współorganizatorem *Bocianiego Lata w Żywkowie* – wraz z Wójtem Gminy Górowo Iławeckie - był Regionalny Dyrektor Ochrony Środowiska w Olsztynie.



BOCIANIE LATO W ŻYWKOWIE

19 czerwca 2022 r.
(niedziela)
godz. 14:00

fol. RDOŚ w Olsztynie

Dotknij, powąchaj, usłysz...z nami krajobraz

Dlaczego najbardziej podobają nam się krajobrazy półotwarte? Czy krajobraz można posmakować i go dotknąć? Jakie właściwości lecznicze mają zapachy krajobrazu? Na te i wiele innych pytań odpowiadaliśmy podczas spaceru krajobrazowego, który odbył się 22 października 2022 r. pod hasłem *Multisensoryczne doświadczenie krajobrazu. Wycieczka doliną rzeki Łyny w krajobrazie kulturowym.*

Podczas spaceru opowiadaliśmy jak posmakować krajobraz – jest wiele jadalnych roślin, które warto spróbować. Dotyk i przytulanie się do drzew, chodzenie boso po ścieżce i po trawie – to nic innego jak dotykanie krajobrazu. Fitoncydy, czyli naturalne substancje wydzielane przez różne rośliny wyższe hamujące rozwój mikroorganizmów są doskonałym przykładem leczniczych właściwości zapachu krajobrazu. Wspólnie wsłuchaliśmy się w otaczający nas krajobraz. Doświadczyliśmy go też wizualnie

Naszej wędrownicy towarzyszył wykład poświęcony historii krajobrazu pojeziernego w ostatnich tysiącach na przykładzie doliny rzeki Łyny.



fol. RDOŚ w Olsztynie

9. Informacja o walidacji i weryfikacji

Regionalna Dyrekcja Ochrony Środowiska w Olsztynie, pismami Generalnej Dyrekcji Ochrony Środowiska o znakach: BP-RP.4600.27.2021.ZK z dnia 31.05.2021 r., BP-EMAS.4600.37.2021.AH z dnia 05.11.2021 r., BP-EMAS.4600.15.2022.MP z dnia 15.03.2022 r., BP-EMAS.4600.69.2022.MP z dnia 06.06.2022 r., otrzymała przesunięcie terminu wymaganej walidacji i weryfikacji do dnia 30 września 2022 r.

Wymagana weryfikacja i walidacja systemu w Regionalnej Dyrekcji Ochrony Środowiska w Olsztynie odbyła się we wrześniu 2022 r.

10. Oświadczenie weryfikatora

W marcu 2016 r. Regionalna Dyrekcja Ochrony Środowiska w Olsztynie została zarejestrowana w rejestrze EMAS.

Niniejsza Deklaracja Środowiskowa nie była walidowana przez audytora zewnętrznego. Kolejna walidacja odbędzie się w sierpniu/wrześniu 2024 r.