

# Meldunki epidemiologiczne

## Zachorowania i podejrzenia zachorowań na grypę w Małopolsce

Sekcja Budżetu Zadaniowego, Planowania i Analiz – Wojewódzka Stacja Sanitarno-Epidemiologiczna w Krakowie

Rok: 2022

Miesiąc: październik

Numer: 10D (40)

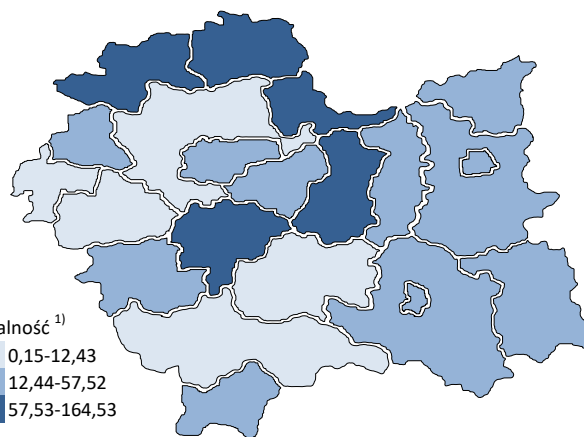
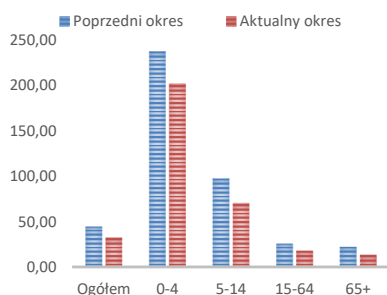
Okres: 23-31 października

### Analiza za okres od 23 do 31 października 2022 r.

#### Zachorowania i podejrzenia zachorowań na grypę w okresie od 23 do 31 października 2022 r. wg wieku i powiatów

Powiat	Ogółem			Wiek (ukończone lata)							
	liczba	zapadalność <sup>1)</sup>	wzrost /spadek zapadalności <sup>2,3)</sup>	0-4		5-14		15-64		65+	
				liczba	zapadalność <sup>1)</sup>	liczba	zapadalność <sup>1)</sup>	liczba	zapadalność <sup>1)</sup>	liczba	zapadalność <sup>1)</sup>
MAŁOPOLSKA	10 106	32,95	-11,46	3 313	201,64	2 356	70,80	3 677	18,14	760	14,01
bocheński	1 458	151,69	15,25	480	877,63	356	307,73	513	80,54	109	70,83
brzeski	480	57,52	-20,13	131	307,14	107	113,94	202	35,83	40	29,80
chrzanowski	256	23,20	-16,77	31	68,59	43	40,34	145	20,05	37	16,21
dąbrowski	273	51,71	-5,76	108	424,18	57	106,53	89	24,52	19	22,10
gorlicki	264	27,20	-10,82	65	137,49	64	58,87	116	17,95	19	11,30
m. Kraków	1 894	26,91	-16,67	698	169,03	374	56,06	705	15,63	117	8,08
krakowski	201	7,87	7,72	58	43,32	66	22,12	66	3,88	11	2,62
limanowski	119	10,00	10,00	54	69,57	39	25,36	23	2,88	3	1,85
miechowski	615	142,22	-51,34	154	799,96	134	313,98	253	90,95	74	80,15
myślenicki	687	59,52	11,62	316	467,21	152	106,92	199	25,63	20	11,92
Nowy Sącz i nowosądecki	561	20,76	-7,12	247	155,57	139	42,48	132	7,28	43	10,66
nowotarski	19	1,10	-5,99	5	5,51	5	2,56	8	0,69	1	0,37
olkuski	684	69,47	-170,53	193	471,51	169	176,18	247	38,54	75	36,24
oświęcimski	2	0,15	0,05	0	0,00	0	0,00	2	0,22	0	0,00
proszowicki	634	164,53	2,04	174	946,32	194	499,67	216	84,50	50	68,97
suski	347	46,16	-31,83	83	216,23	109	128,11	136	26,96	19	15,34
Tarnów i tarnowski	807	29,24	-8,87	246	190,58	188	66,60	309	16,70	64	12,85
wadowicki	178	12,43	0,31	62	80,71	40	24,60	62	6,48	14	5,93
wielicki	398	33,41	25,64	122	173,23	67	45,14	175	22,05	34	19,01
tatrzański	229	37,57	-14,53	86	282,88	53	79,18	79	19,60	11	10,08

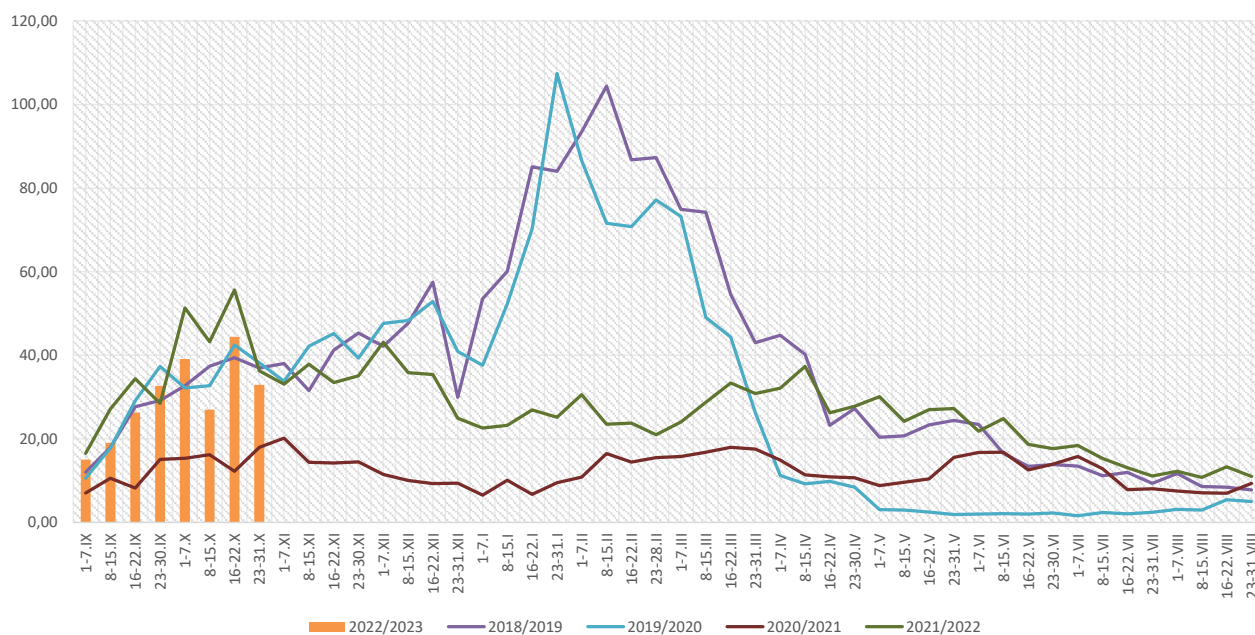
ZAPADALNOŚĆ<sup>1)</sup>  
W OKRESIE OD 23 DO 31  
PAŹDZIERNIKA 2022 R. ORAZ  
W POPRZEDNIM OKRESIE  
SPRAWOZDAWCZYM<sup>3)</sup>  
WG WIEKU



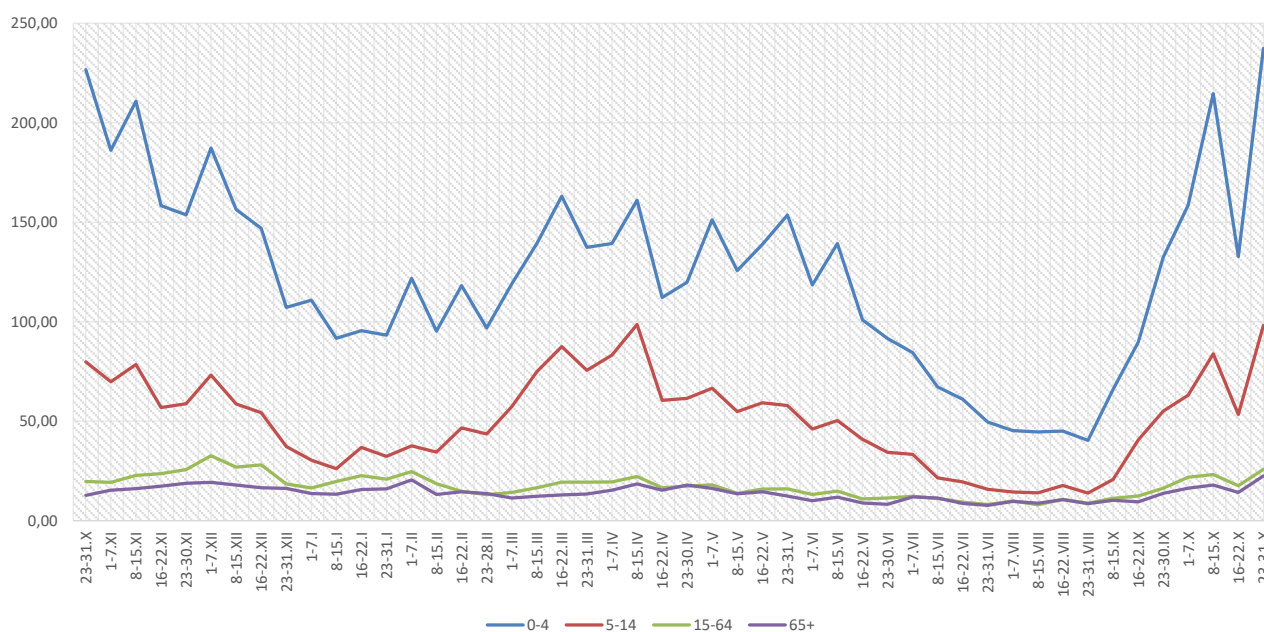
#### Objaśnienia:

- 1) Przeciętna dzienna zapadalność na 100 tys. ludności wg stanu w dniu 31 grudnia 2021 r.
- 2) Różnica w stosunku do poprzedniego okresu sprawozdawczego.
- 3) Okres od 16 do 22 października 2022 r.

## Zapadalność <sup>1)</sup> na grypę i podejrzenia grypy w sezonie epidemicznym 2022/2023 w porównaniu z poprzednimi sezonami wg okresowych meldunków



## Zapadalność <sup>1)</sup> na grypę i podejrzenia grypy w okresie od 1 listopada 2021 r. do 31 października 2022 r. wg wieku i okresowych meldunków

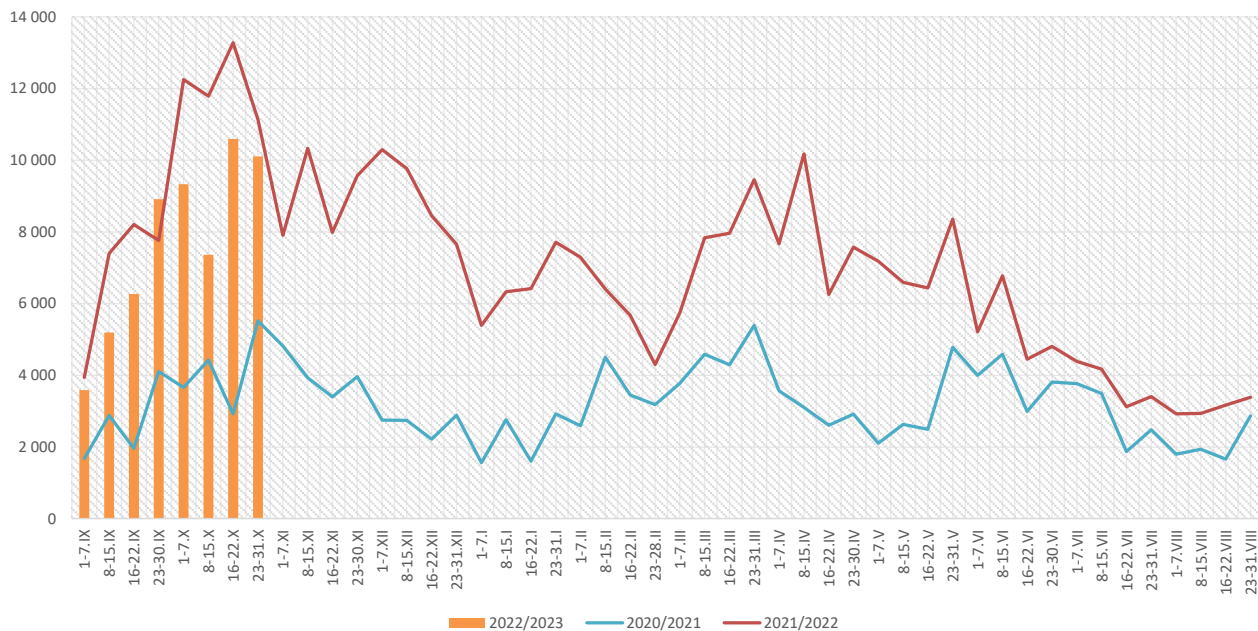


### Objaśnienia:

1) Przeciętna dzienna zapadalność na 100 tys. ludności, przy czym ludność wg stanu w dniu:

- 31 grudnia 2020 r. dla meldunków z okresu do 31 grudnia 2021 r.,
- 30 czerwca 2021 r. dla meldunków z okresu od 1 stycznia 2022 r. do 30 kwietnia 2021 r.,
- 31 grudnia 2021 r. dla meldunków z okresu od 1 maja 2022 r.

## Zachorowania i podejrzenia zachorowań na grypę w sezonie epidemicznym 2022/2023 w porównaniu z poprzednimi sezonami wg okresowych meldunków



Skierowani do szpitala z powodu grypy lub podejrzenia grypy w okresie od 23 do 31 października 2022 r. wg przyczyn i powiatów								
Powiat	Ogółem		Przyczyny skierowania do szpitala <sup>1)</sup>					
			objawy ze strony układu krążenia		objawy ze strony układu oddechowego		inne przyczyny	
	liczba	% <sup>2)</sup>	liczba	% <sup>3)</sup>	liczba	% <sup>3)</sup>	liczba	% <sup>3)</sup>
<b>MAŁOPOLSKA</b>	<b>16</b>	<b>0,16%</b>	<b>0</b>	<b>0,0%</b>	<b>15</b>	<b>93,8%</b>	<b>1</b>	<b>6,3%</b>
bocheński	7	0,48%			7	100,0%		
brzeski								
chrzanowski								
dąbrowski								
gorlicki								
m. Kraków								
krakowski	1	0,50%					1	100,0%
limanowski								
miechowski								
myślenicki	1	0,15%			1	100,0%		
<b>Nowy Sącz i nowosądecki</b>								
nowotarski								
olkuski								
oświęcimski								
proszowicki	1	0,16%			1	100,0%		
suski								
<b>Tarnów i tarnowski</b>								
wadowicki	3	1,69%			3	100,0%		
wielicki	3	0,75%			3	100,0%		
tatrzański								

### Objaśnienia:

- 1) Jedna osoba może być wykazana w kilku rubrykach.
- 2) W stosunku do ogółu zgłoszonych zachorowań i podejrzeń zachorowań na grypę.
- 3) W stosunku do ogółu osób skierowanych do szpitala z powodu grypy lub podejrzenia grypy.

**Zgony z powodu grypy i podejrzeń grypy w okresie  
od 23 do 31 października 2022 r. wg wieku i powiatów**

Powiat	Ogółem	Wiek (ukończone lata)			
		0-4	5-14	15-64	65+
MAŁOPOLSKA	-	-	-	-	-
bocheński	-	-	-	-	-
brzeski	-	-	-	-	-
chrzanowski	-	-	-	-	-
dąbrowski	-	-	-	-	-
gorlicki	-	-	-	-	-
m. Kraków	-	-	-	-	-
krakowski	-	-	-	-	-
limanowski	-	-	-	-	-
miechowski	-	-	-	-	-
myślenicki	-	-	-	-	-
Nowy Sącz i nowosądecki	-	-	-	-	-
nowotarski	-	-	-	-	-
olkuski	-	-	-	-	-
oświęcimski	-	-	-	-	-
proszowicki	-	-	-	-	-
suski	-	-	-	-	-
Tarnów i tarnowski	-	-	-	-	-
wadowicki	-	-	-	-	-
wielicki	-	-	-	-	-
tatrzański	-	-	-	-	-

**Źródła danych:**

Liczby zachorowań, podejrzeń zachorowań oraz zgonów: Dane z okresowych, zbiorczych „Meldunków o zachorowaniach i podejrzeniach zachorowań na grypę”, nadsyłanych do powiatowych stacji sanitarno-epidemiologicznych przez wszystkie jednostki ochrony zdrowia, do których zgłosili się chorzy, oraz dane ze zgłoszeń zgonów nadsyłanych do powiatowych i/lub wojewódzkich stacji sanitarno-epidemiologicznych przez lekarzy, przesyłane przez wojewódzkie stacje sanitarno-epidemiologiczne w formie zagregowanej do Zakładu Epidemiologii NIZP-PZH.

W "Meldunkach" - zgodnie z definicją grypy przyjętą na potrzeby nadzoru nad chorobami zakaźnymi w krajach Unii Europejskiej (Dz.U. L 262 z 27.9.2012) - wykazuje się grypę (rozpoznaną klinicznie i/lub laboratoryjnie)

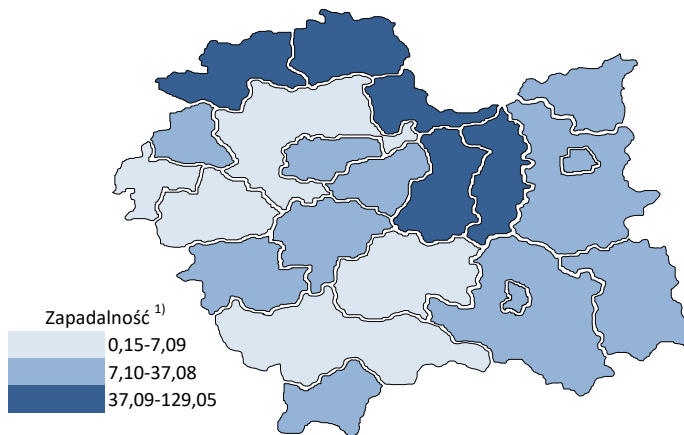
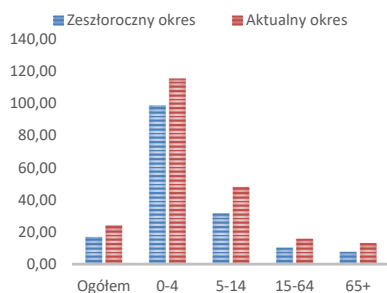
oraz wszystkie rozpoznane klinicznie zachorowania grypopodobne i ostre zakażenia dróg oddechowych spełniające kryteria definicji.

## Analiza za okres od 1 stycznia do 31 października 2022 r.

### Zachorowania i podejrzenia zachorowań na gripę w okresie od 1 stycznia do 31 października 2022 r. wg wieku i powiatów

Powiat	Ogółem		Wiek (ukończone lata)							
			0-4		5-14		15-64		65+	
	liczba	zapadalność <sup>1)</sup>	liczba	zapadalność <sup>1)</sup>	liczba	zapadalność <sup>1)</sup>	liczba	zapadalność <sup>1)</sup>	liczba	zapadalność <sup>1)</sup>
MAŁOPOLSKA	250 818	24,21	64 053	115,42	54 044	48,08	108 687	15,87	24 034	13,12
bocheński	30 904	95,19	8 513	460,81	7 126	182,36	12 414	57,70	2 851	54,85
brzeski	13 008	46,15	2 733	189,71	2 418	76,23	6 388	33,55	1 469	32,40
chrzanowski	5 236	14,05	878	57,51	842	23,39	2 875	11,77	641	8,31
dąbrowski	5 188	29,09	1 441	167,56	1 234	68,28	2 049	16,71	464	15,98
gorlicki	6 593	20,11	1 454	91,05	1 415	38,53	2 997	13,73	727	12,80
m. Kraków	50 749	21,34	13 100	93,92	8 412	37,33	26 162	17,17	3 075	6,29
krakowski	6 114	7,09	1 683	37,21	1 489	14,78	2 302	4,01	640	4,51
limanowski	1 086	2,70	476	18,15	370	7,12	196	0,73	44	0,81
miechowski	18 849	129,05	3 329	511,95	3 455	239,67	9 229	98,22	2 836	90,94
myślenicki	14 454	37,08	5 380	235,49	3 441	71,66	4 893	18,65	740	13,05
Nowy Sącz i nowosądecki	17 921	19,63	5 586	104,16	4 031	36,47	6 499	10,61	1 805	13,25
nowotarski	3 539	6,09	1 084	35,37	828	12,53	1 341	3,41	286	3,13
olkuski	19 280	57,97	4 843	350,28	4 779	147,50	7 562	34,94	2 096	29,98
oświęcimski	69	0,15	19	0,90	33	0,69	16	0,05	1	0,01
proszowicki	16 319	125,38	3 430	552,27	4 395	335,12	6 580	76,21	1 914	78,16
suski	9 115	35,90	1 822	140,53	2 456	85,46	3 738	21,94	1 099	26,27
Tarnów i tarnowski	16 942	18,17	4 054	92,98	4 256	44,64	6 936	11,10	1 696	10,08
wadowicki	2 813	5,82	895	34,49	703	12,80	952	2,95	263	3,30
wielicki	7 593	18,87	1 709	71,84	1 232	24,57	3 701	13,81	951	15,75
tatrzański	5 046	24,51	1 624	158,14	1 129	49,94	1 857	13,64	436	11,83

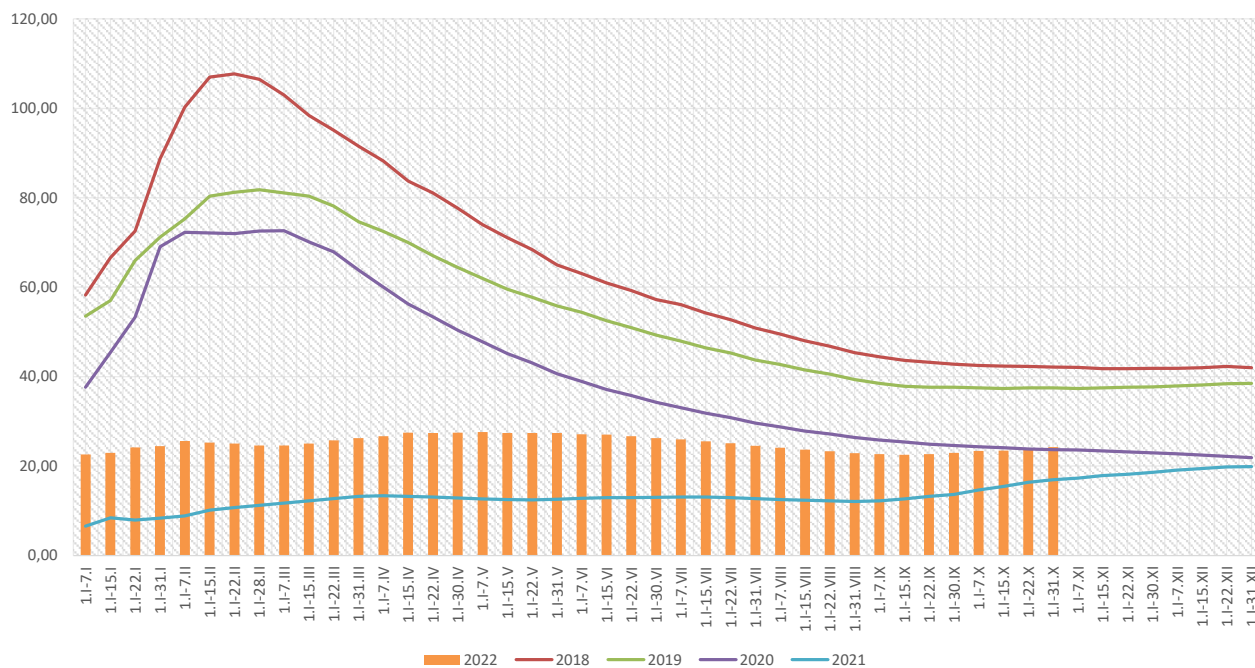
**ZAPADALNOŚĆ<sup>1)</sup>**  
W OKRESIE OD 1 STYCZNIA  
DO 31 PAŹDZIERNIKA 2022 R.  
ORAZ W ANALOGICZNYM  
OKRESIE ROKU  
POPRIEDZNIEGO WG WIEKU



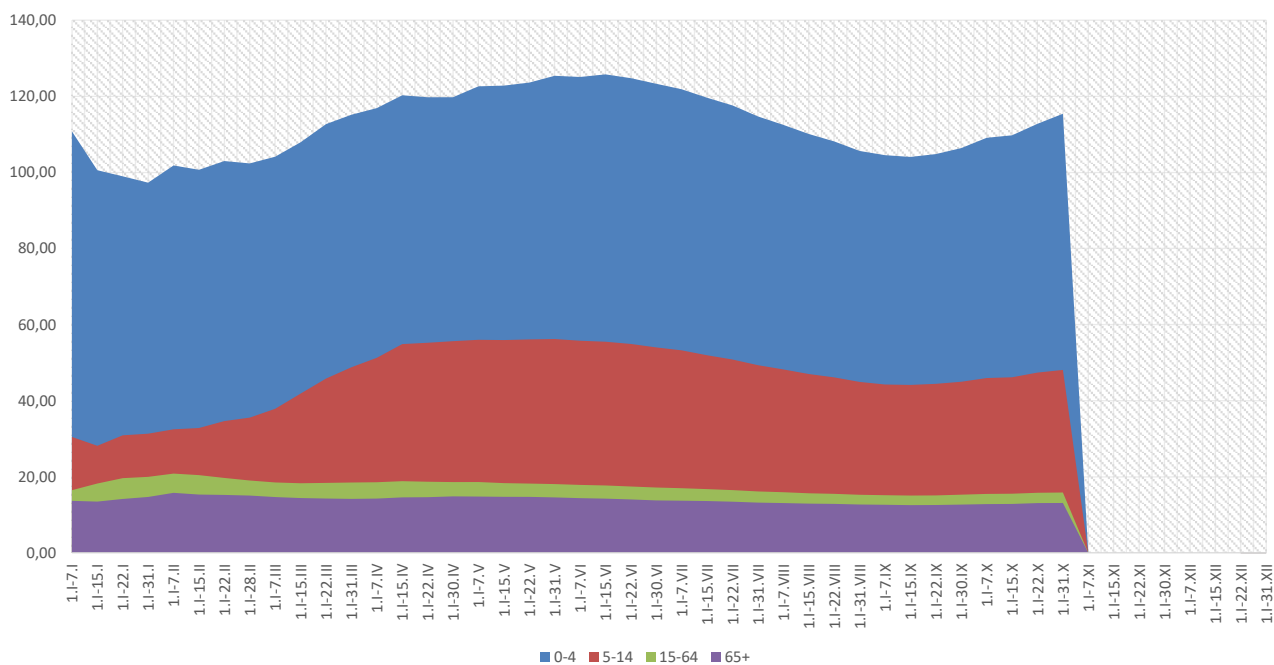
**Objaśnienia:**

1) Przeciętna dzienna zapadalność na 100 tys. ludności wg stanu w dniu 31 grudnia 2021 r.

## Zapadalność <sup>1)</sup> na grypę i podejrzenia grypy w roku 2022 narastająco w porównaniu z poprzednimi latami



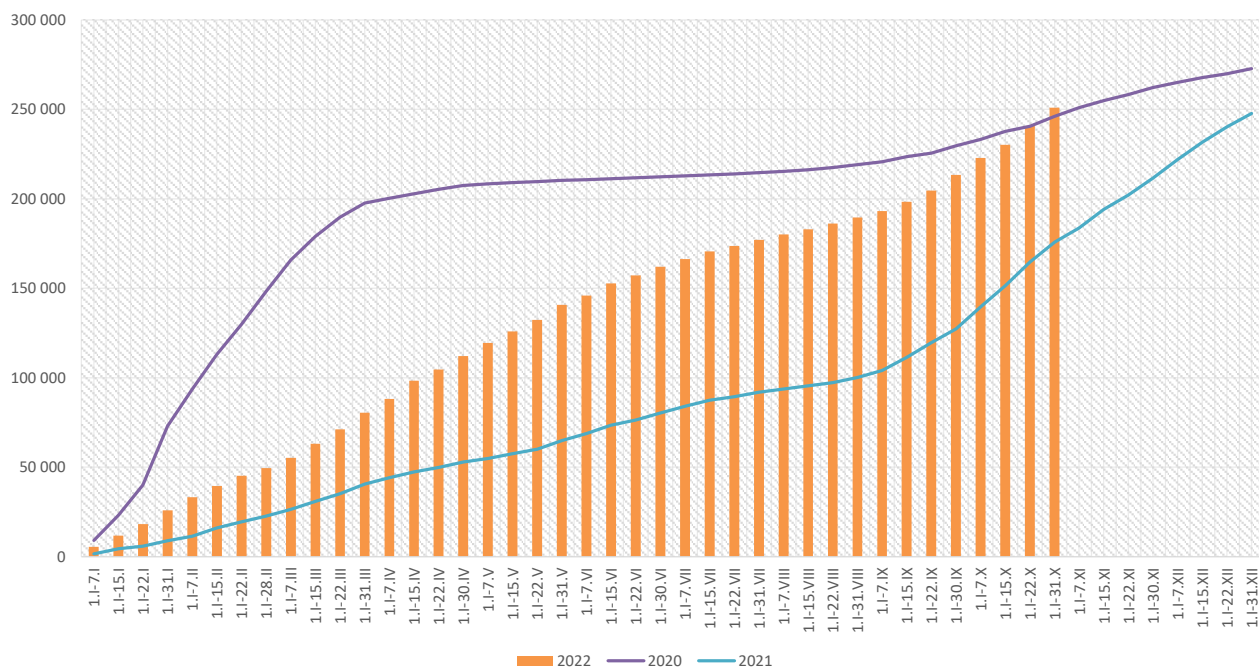
## Zapadalność <sup>1)</sup> na grypę i podejrzenia grypy w roku 2022 narastająco wg wieku



### Objaśnienia:

1) Przeciętna dzienna zapadalność na 100 tys. ludności wg stanu w dniu 31 grudnia 2021 r.

## Zachorowania i podejrzenia zachorowań na gripę w roku 2022 narastająco w porównaniu z poprzednimi latami



Skierowani do szpitala z powodu grypy lub podejrzenia grypy w okresie od 1 stycznia do 31 października 2022 r. wg przyczyn i powiatów								
Powiat	Ogółem		Przyczyny skierowania do szpitala <sup>1)</sup>					
			objawy ze strony układu krążenia		objawy ze strony układu oddechowego		inne przyczyny	
	liczba	% <sup>2)</sup>	liczba	% <sup>3)</sup>	liczba	% <sup>3)</sup>	liczba	% <sup>3)</sup>
<b>MAŁOPOLSKA</b>	<b>767</b>	<b>0,31%</b>	<b>7</b>	<b>0,9%</b>	<b>634</b>	<b>82,7%</b>	<b>135</b>	<b>17,6%</b>
bocheński	123	0,40%	2	1,6%	121	98,4%		
brzeski	47	0,36%			47	100,0%		
chrzanowski								
dąbrowski	37	0,71%	1	2,7%	14	37,8%	24	64,9%
gorlicki	9	0,14%			8	88,9%	1	11,1%
m. Kraków	161	0,32%	1	0,6%	135	83,9%	25	15,5%
krakowski	18	0,29%			6	33,3%	12	66,7%
limanowski	1	0,09%			1	100,0%		
miechowski	7	0,04%			7	100,0%		
myślenicki	13	0,09%	1	7,7%	13	100,0%		
Nowy Sącz i nowosądecki	86	0,48%	1	1,2%	85	98,8%		
nowotarski	7	0,20%			7	100,0%	6	85,7%
olkuski	5	0,03%			5	100,0%		
oświęcimski	16	23,19%	1	6,3%	3	18,8%	12	75,0%
proszowicki	29	0,18%			27	93,1%	2	6,9%
suski	3	0,03%			3	100,0%		
Tarnów i tarnowski	86	0,51%			37	43,0%	49	57,0%
wadowicki	88	3,13%			88	100,0%		
wielicki	25	0,33%			21	84,0%	4	16,0%
tatrzański	6	0,12%			6	100,0%		

### Objaśnienia:

- 1) Jedna osoba może być wykazana w kilku rubrykach.
- 2) W stosunku do ogółu zgłoszonych zachorowań i podejrzeń zachorowań na gripę.
- 3) W stosunku do ogółu osób skierowanych do szpitala z powodu grypy lub podejrzenia grypy.

**Zgony z powodu grypy i podejrzeń grypy w okresie  
od 1 stycznia do 31 października 2022 r. wg wieku i powiatów**

Powiat	Ogółem	Wiek (ukończone lata)			
		0-4	5-14	15-64	65+
MAŁOPOLSKA	-	-	-	-	-
bocheński	-	-	-	-	-
brzeski	-	-	-	-	-
chrzanowski	-	-	-	-	-
dąbrowski	-	-	-	-	-
gorlicki	-	-	-	-	-
m. Kraków	-	-	-	-	-
krakowski	-	-	-	-	-
limanowski	-	-	-	-	-
miechowski	-	-	-	-	-
myślenicki	-	-	-	-	-
Nowy Sącz i nowosądecki	-	-	-	-	-
nowotarski	-	-	-	-	-
olkuski	-	-	-	-	-
oświęcimski	-	-	-	-	-
proszowicki	-	-	-	-	-
suski	-	-	-	-	-
Tarnów i tarnowski	-	-	-	-	-
wadowicki	-	-	-	-	-
wielicki	-	-	-	-	-
tatrzański	-	-	-	-	-

wykonał: Adrian Papis

**Źródła danych:**

Liczby zachorowań, podejrzeń zachorowań oraz zgonów: Dane z okresowych, zbiorczych „Meldunków o zachorowaniach i podejrzaniach zachorowań na grypę”, nadsyłanych do powiatowych stacji sanitarno-epidemiologicznych przez wszystkie jednostki ochrony zdrowia, do których zgłosili się chorzy, oraz dane ze zgłoszeń zgonów nadsyłanych do powiatowych i/lub wojewódzkich stacji sanitarno-epidemiologicznych przez lekarzy, przesyłane przez wojewódzkie stacje sanitarno-epidemiologiczne w formie zagregowanej do Zakładu Epidemiologii NIZP-PZH.

W "Meldunkach" - zgodnie z definicją grypy przyjętą na potrzeby nadzoru nad chorobami zakaźnymi w krajach Unii Europejskiej (Dz.U. L 262 z 27.9.2012) - wykazuje się grypę (rozpoznaną klinicznie i/lub laboratoryjnie)

oraz wszystkie rozpoznane klinicznie zachorowania grypopodobne i ostre zakażenia dróg oddechowych spełniające kryteria definicji.