

## **Projekt**

**ZARZĄDZENIE**  
**REGIONALNEGO DYREKTORA OCHRONY ŚRODOWISKA W GDAŃSKU**  
z dnia .....r.  
w sprawie ustanowienia planu zadań ochronnych dla obszaru Natura 2000  
Lasy Rekowskie PLH220098

Na podstawie art. 28 ust. 5 ustawy z dnia 16 kwietnia 2004 r. o ochronie przyrody (Dz. U. z 2021 r. poz. 1098, 1718) zarządza się, co następuje:

**§ 1. 1.** Ustanawia się plan zadań ochronnych dla obszaru Natura 2000 Lasy Rekowskie PLH220098, zwanego dalej „obszarem Natura 2000”.

**2.** Plan zadań ochronnych obejmuje cały obszar Natura 2000.

**§ 2.** Opis granicy obszaru Natura 2000 określa załącznik nr 1.

**§ 3.** Mapa obszaru Natura 2000 stanowi załącznik nr 2.

**§ 4.** Identyfikację istniejących i potencjalnych zagrożeń dla zachowania właściwego stanu ochrony siedlisk przyrodniczych i gatunków zwierząt i ich siedlisk będących przedmiotami ochrony określa załącznik nr 3.

**§ 5.** Cele działań ochronnych określa załącznik nr 4.

**§ 6.** Działania ochronne ze wskazaniem podmiotów odpowiedzialnych za ich wykonanie i obszarów ich wdrażania określa załącznik nr 5.

**§ 7.** Wskazania do zmian w istniejącym studium uwarunkowań i kierunków zagospodarowania przestrzennego Gminy Bytów, Lipnica i Tuchomie dotyczące eliminacji lub ograniczenia zagrożeń wewnętrznych lub zewnętrznych, niezbędne dla utrzymania lub odtworzenia właściwego stanu ochrony siedlisk przyrodniczych oraz gatunków zwierząt i ich siedlisk, dla których ochrony wyznaczono obszar Natura 2000, określa załącznik nr 6.

**§ 8.** Zarządzenie wchodzi w życie po upływie 14 dni od dnia ogłoszenia.

Załączniki do zarządzenia  
Regionalnego Dyrektora  
Ochrony Środowiska w Gdańsku  
z dnia .....  
w sprawie ustanowienia planu zadań  
ochronnych dla obszaru Natura 2000  
Lasy Rekowskie PLH220098

Załącznik nr 1. Opis granicy obszaru Natura 2000.

Granice obszaru Natura 2000 opisano w postaci wykazu współrzędnych punktów jej załamania w układzie współrzędnych płaskich prostokątnych PL-1992:

L.p.	X	Y
1	692089,35110	400060,57750
2	692089,31590	400060,60700
3	692089,48410	400062,01790
4	692089,54350	400062,75330
5	692093,59570	400096,66390
6	692073,65070	400149,48690
7	692072,91990	400152,41500
8	692072,93390	400152,41880
9	692072,93280	400152,42290
10	692088,72540	400156,33640
11	692132,13130	400167,10480
12	692135,56080	400168,02930
13	692136,99670	400168,40750
14	692137,00820	400168,41060
15	692142,83190	400169,98620
16	692167,40120	400167,87010
17	692193,45400	400165,62570
18	692203,69600	400200,70990
19	692203,71420	400200,77290
20	692219,26770	400254,16220
21	692231,64110	400246,85490
22	692232,00550	400246,63990
23	692256,49140	400232,20150
24	692256,49590	400232,19890
25	692256,57080	400232,20070
26	692266,31810	400224,08480
27	692273,15610	400218,42800
28	692278,04510	400218,61560
29	692285,69590	400218,91050
30	692287,75820	400220,63920
31	692287,80600	400220,67940
32	692325,19720	400252,08620
33	692325,74470	400251,87930
34	692327,59530	400251,19960
35	692353,28520	400241,48270
36	692354,64740	400240,95180
37	692355,22230	400240,73450
38	692362,83050	400233,50940
39	692376,20650	400220,84730
40	692391,37310	400214,10930
41	692399,19310	400210,59950
42	692408,38830	400206,51290
43	692436,95830	400189,79850
44	692440,18130	400187,91290
45	692440,22960	400187,88490
46	692440,45900	400187,56230
47	692442,91770	400183,81020
48	692444,63960	400181,22840
49	692447,17620	400177,42540
50	692454,68910	400166,16120
51	692458,28310	400160,79910
52	692468,98340	400144,72970
53	692468,98710	400144,72420
54	692488,67650	400115,20380
55	692500,52630	400102,05790
56	692505,17130	400096,91870
57	692519,20380	400086,03580
58	692529,79220	400071,56860
59	692535,38430	400063,94710
60	692548,23580	400041,45110
61	692548,78390	400040,97260

62	692564,75020	400027,03450
63	692570,32080	400022,18280
64	692599,14460	399997,00890
65	692599,27750	399996,89280
66	692638,40330	399962,73660
67	692647,14410	399955,10610
68	692669,68420	399944,42050
69	692702,37370	399933,12920
70	692726,64610	399924,76050
71	692755,08490	399914,92280
72	692775,24770	399924,33650
73	692778,71330	399927,59950
74	692781,14980	399929,89350
75	692781,60320	399930,33250
76	692786,94650	399935,35400
77	692788,64130	399936,94740
78	692790,41550	399938,61790
79	692791,89140	399942,22130
80	692794,33150	399948,17820
81	692796,50830	399957,40740
82	692796,51190	399957,42210
83	692799,13510	399968,58540
84	692800,11460	399984,06160
85	692800,12060	399984,15770
86	692800,54010	399990,86200
87	692800,13890	399992,77830
88	692800,12960	399992,82260
89	692793,35490	400024,91100
90	692792,35640	400029,92640
91	692789,97320	400042,36850
92	692804,66220	400078,33550
93	692811,12870	400093,19280
94	692813,46540	400098,52870
95	692815,24090	400102,61160
96	692815,96960	400106,51910
97	692817,35240	400114,12840
98	692817,97020	400116,43090
99	692818,53590	400118,52560
100	692819,47520	400122,12950
101	692819,70040	400122,99350
102	692819,92100	400123,99530
103	692824,93300	400143,07150
104	692827,92310	400154,54460
105	692827,06700	400156,55190
106	692827,02850	400156,64190
107	692821,61450	400169,23150
108	692821,14560	400170,33350
109	692805,56590	400196,22700
110	692806,49290	400205,41430
111	692807,43900	400215,33020
112	692799,24520	400236,75130
113	692798,02200	400238,24330
114	692797,63900	400238,70470
115	692787,92630	400250,53070
116	692777,83290	400274,84250
117	692778,02410	400276,28580
118	692779,64570	400288,81440
119	692781,11270	400293,03250
120	692783,83670	400300,87530
121	692783,84530	400300,89650
122	692795,11470	400307,59960
123	692806,08170	400314,12250

124	692816,79760	400320,49610
125	692816,96610	400320,59650
126	692820,65440	400323,48990
127	692820,67390	400323,50530
128	692836,16090	400335,69010
129	692839,75330	400339,36520
130	692848,13950	400347,78800
131	692855,51070	400357,01380
132	692862,54180	400365,81890
133	692863,61160	400367,15850
134	692864,51080	400368,28460
135	692864,51280	400368,28710
136	692867,09810	400371,61350
137	692868,72420	400373,61090
138	692887,37020	400401,61570
139	692888,44720	400403,27430
140	692894,69800	400412,69690
141	692903,66580	400419,95450
142	692922,16410	400418,65210
143	692943,62970	400417,10740
144	692943,66380	400417,10510
145	692947,37910	400416,84150
146	692965,88970	400413,26220
147	692995,89160	400401,77170
148	693034,67200	400386,93180
149	693035,82560	400386,19860
150	693036,33080	400385,88550
151	693057,95560	400372,47890
152	693072,13590	400358,58610
153	693081,54510	400349,41670
154	693096,75660	400340,58740
155	693116,64210	400336,89520
156	693125,51340	400335,22660
157	693133,12850	400333,81300
158	693174,64590	400331,03160
159	693185,44900	400329,66870
160	693206,42480	400327,05740
161	693250,78930	400317,48730
162	693278,66990	400321,44010
163	693292,58860	400323,41630
164	693292,99190	400323,64780
165	693293,17420	400323,76010
166	693295,20460	400324,91810
167	693303,05780	400329,42720
168	693312,62000	400338,41830
169	693312,63300	400338,43060
170	693313,20900	400338,97280
171	693313,23960	400339,00170
172	693320,68090	400345,99780
173	693320,69110	400345,96280
174	693320,73430	400346,00340
175	693322,89800	400338,52840
176	693325,13370	400330,79410
177	693325,91720	400328,11910
178	693326,05740	400327,64060
179	693326,74020	400325,46490
180	693327,00370	400324,41010
181	693327,26320	400323,52360
182	693332,65720	400316,19970
183	693333,33630	400315,27750
184	693354,31910	400263,64970
185	693362,20550	400244,27870













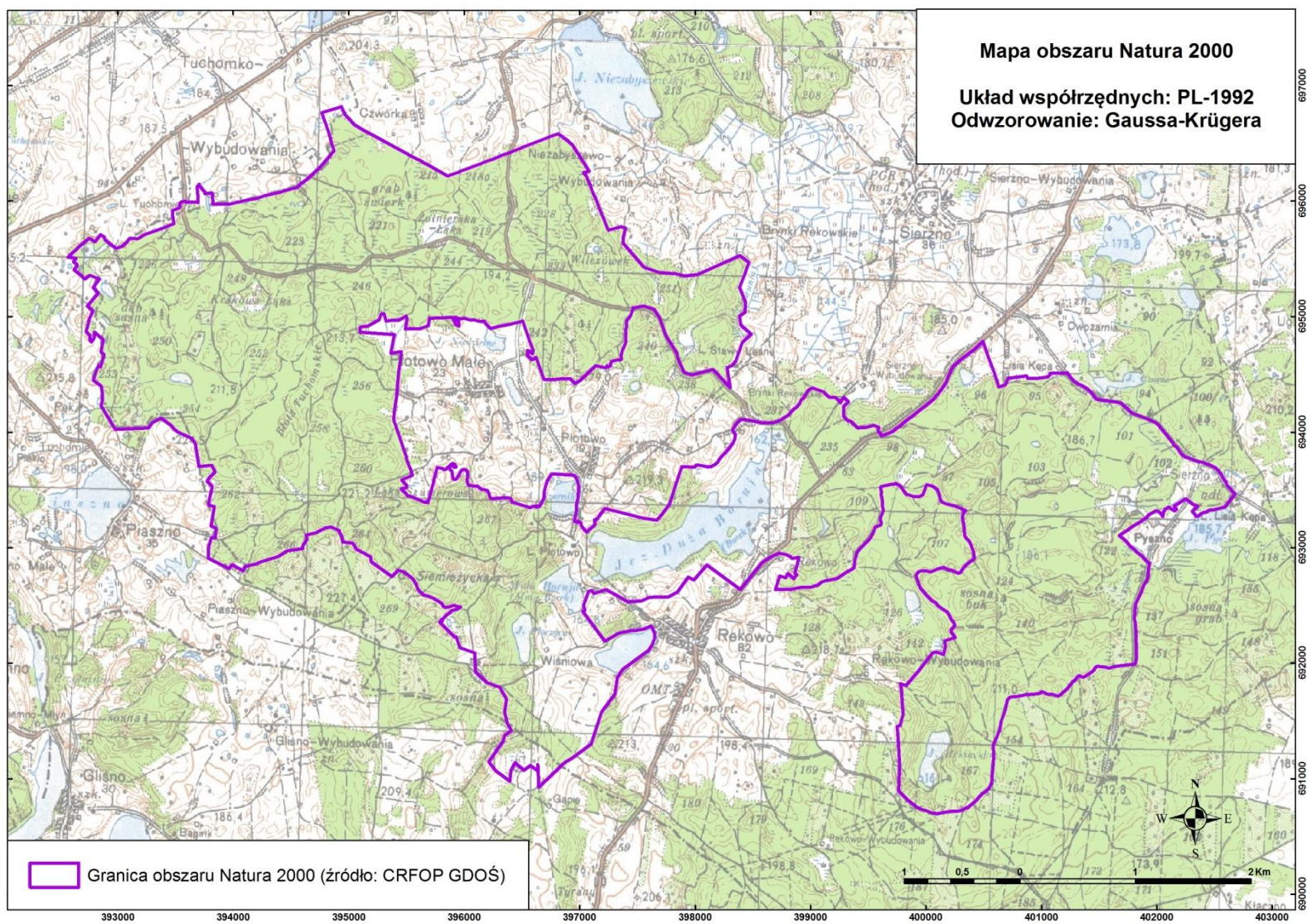


1662	690755,32610	399913,51730
1663	690759,32420	399913,86560
1664	690782,90690	399883,29140
1665	690809,68300	399849,12180
1666	690841,41330	399817,41600
1667	690873,08450	399783,28800
1668	690897,54230	399763,72800
1669	690936,54390	399766,20840
1670	691119,53330	399773,50960
1671	691317,02260	399763,78490

1672	691451,25420	399751,57850
1673	691459,56930	399778,65090
1674	691459,81120	399777,74010
1675	691498,64860	399787,80700
1676	691556,84780	399802,93910
1677	691630,07260	399797,32760
1678	691693,91730	399793,28000
1679	691755,64440	399789,38290
1680	691786,76870	399785,67370
1681	691820,90540	399781,57160

1682	691810,25160	399811,10950
1683	691803,26090	399830,78260
1684	691804,68380	399831,86010
1685	691806,54190	399833,40520
1686	691876,62540	399890,66490
1687	691930,94360	399936,06740
1688	692052,93340	400031,99860
1689	692089,35110	400060,57750

Załącznik nr 2. Mapa obszaru Natura 2000.



Załącznik nr 3. Identyfikacja istniejących i potencjalnych zagrożeń dla zachowania właściwego stanu ochrony siedlisk przyrodniczych oraz gatunków zwierząt i ich siedlisk będących przedmiotami ochrony.

Lp.	Przedmiot ochrony	Zagrożenia		Opis zagrożenia	
		Istniejące	Potencjalne		
1.	3110 jeziora lobeliowe	F02 Rybołówstwo i zbieranie zasobów wodnych		Jezioro jest użytkowane rybacko, także wędkarsko (Jezioro Duża Boruja PLH220098_3110_2, Jezioro Mała Boruja PLH220098_3110_3, Jezioro Czarnik PLH220098_3110_4, Jezioro Płoczyca (Płocica) PLH220098_3110_5).	
		G02 Infrastruktura sportowa i rekreacyjna		Liczne pomosty i dojścia do wody (Jezioro Duża Boruja PLH220098_3110_2, Jezioro Mała Boruja PLH220098_3110_3).	
		G05.01 Wydeptywanie, nadmierne użytkowanie		Zniszczona roślinność litoralu w rejonach dojeżdż do wody użytkowanych jako miejsca do kąpieli (Jezioro Rekowskie PLH220098_3110_1, Jezioro Duża Boruja PLH220098_3110_2, Jezioro Mała Boruja, PLH220098_3110_3, Jezioro Czarnik PLH220098_3110_4, Jezioro Płoczyca (Płocica) PLH220098_3110_5).	
		H01.05 Rozproszone zanieczyszczenie wód powierzchniowych z powodu działalności związanej z rolnictwem i leśnictwem		Zagrożeniem dla specyfiki siedliska są wszelkie zanieczyszczenia, w tym materią organiczną i mineralną spływającą ze zlewni do jeziora w związku z rozlicznym użytkowaniem (Jezioro Duża Boruja PLH220098_3110_2, Jezioro Mała Boruja PLH220098_3110_3, Jezioro Czarnik PLH220098_3110_4).	
		E01.03 zabudowa rozproszona		W bezpośrednim sąsiedztwie jeziora znajduje się zabudowa zagrodowa (Jezioro Duża Boruja PLH220098_3110_2, Jezioro Mała Boruja PLH220098_3110_3, Jezioro Czarnik PLH220098_3110_4).	
			F01.01 Intensywna hodowla ryb, intensyfikacja		W przypadku intensyfikacji gospodarki rybackiej możliwy jest jej negatywny wpływ na jezioro (Jezioro Duża Boruja PLH220098_3110_2).
				G05.01 Wydeptywanie,	Wzrost ruchu turystycznego i rekreacyjnego skutkować może zwiększeniem intensywności mechanicznej presji ludzi na roślinność strefy brzegowej jeziora (Jezioro Duża Boruja PLH220098_3110_2).

			nadmierne użytkowanie	
			I01 Obce gatunki inwazyjne	Potencjalnym zagrożeniem jest wprowadzanie obcych gatunków ryb do jezior przez wędkujących/klusujących (Jezioro Duża Boruja PLH220098_3110_2).
		H01.03 Inne zanieczyszczenie wód powierzchniowych ze źródeł punktowych		Dopływ rowami melioracyjnymi wód z odwadnianych terenów bagiennych (Jezioro Czarnik PLH220098_3110_4).
2.	3160 naturalne, dystroficzne zbiorniki wodne	J02.01 Zasypywanie terenu, melioracje i osuszanie ogólnie	X. brak zagrożeń i nacisków	Melioracja odwadniająca w północnej części jeziora Jezioro koło Sierzna PLH220098_3160_1 i cały kompleks odwadniany przez dawny system melioracyjny PLH220098_3160_6-8
		M01.02 Susze i zmniejszenie opadów		Skutkuje niekorzystnymi i często trwałymi zmianami wilgotnościowymi w obrębie całego kompleksu torfowiskowo-wodnego (PLH220098_3160_6-8)
3.	7120 torfowiska wysokie zdegradowane, lecz zdolne do naturalnej i stymulowanej sukcesji	U nieznane zagrożenie lub nacisk		Brak wystarczającej wiedzy na temat siedliska przyrodniczego.
4.	7140 torfowiska przejściowe i trzęsawiska (przeważnie roślinnością z <i>Scheuchzerio-Caricetea</i> )	M01.02 Susze i zmniejszenie opadów	X. brak zagrożeń i nacisków	Zmiany klimatyczne przyczyniają się do występowania długich okresów suszy, zmian w rozkładzie opadów w skali roku co powoduje nadmierne przesuszenie torfowisk, ekspansję roślinności leśnej i ustępowanie roślinności torfowiskowej (PLH220098_7140_1-27)
		K02 Ewolucja biocenotyczna, sukcesja		Siedlisko naturalnie ewoluuje w kierunku brzeziny bagiennnej (PLH220098_7140_26).
5.	9110 kwaśne buczyny ( <i>Luzulo-Fagetum</i> )	B02. Gospodarka leśna i plantacyjna i użytkowanie lasów i plantacji	X. brak zagrożeń i nacisków	Wycinka lasu pogarszająca stan ochrony w zakresie wieku (PLH220098_9110_1-12 i od 14-42).
		B02.04 Usuwanie martwych i obumierających drzew		Usuwanie starych i obumierających drzew a także wywrotów i złomów skutkująca zbyt niskimi zasobami „martwego drewna” (PLH220098_9110_1-12 i od 14-42)
6.	9130 żyzne buczyny ( <i>Dentario glandulosae-</i>	B02. Gospodarka leśna i plantacyjna i użytkowanie lasów i plantacji	X. brak zagrożeń i nacisków	Wycinka lasu pogarszająca stan ochrony w zakresie wieku (PLH220098_9130_1).

	<i>Fagenion, Galio odorati-Fagenion)</i>	B02.04 Usuwanie martwych i obumierających drzew		Usuwanie starych i obumierających drzew a także wywrotów i złomów skutkująca zbyt niskimi zasobami „martwego drewna” oraz niedoborem tzw. drzew biocenotycznych (PLH220098_9130_1).
7.	9190 kwaśne dąbrowy ( <i>Quercetea roboripetraeae</i> )	B02. Gospodarka leśna i plantacyjna i użytkowanie lasów i plantacji	X. brak zagrożeń i nacisków	Wycinka lasu pogarszająca stan ochrony w zakresie wieku (PLH220098_9190_1-4).
		B02.04 Usuwanie martwych i obumierających drzew		Usuwanie starych i obumierających drzew a także wywrotów i złomów skutkująca zbyt niskimi zasobami „martwego drewna” oraz niedoborem tzw. drzew biocenotycznych (PLH220098_9190_1-4).
8.	91D0 bory i lasy bagienne ( <i>Vaccinio uliginosi-Betuletum pubescentis, Vaccinio uliginosi-Pinetum, Pino mugosphagnetum, Sphagnogirgensohnii-Piceetum</i> ) i brzoźowo-sosnowe bagienne lasy borealne	M01.02 Susze i zmniejszenie opadów		Skutkuje niekorzystnymi i często trwałymi zmianami wilgotnościowymi w siedlisku (PLH220098_91D0_1-36).
		J02.01 Zasypywanie terenu, melioracje i osuszanie - ogólnie	X. brak zagrożeń i nacisków	W kompleksach liczne rowy, częściowo zatamowane, częściowo zarośnięte jednak w znacznym stopniu oddziałują negatywnie na siedlisko (PLH220098_91D0_3).
9.	91E0 łągi wierzbowe, topolowe, olszowe i jesionowe ( <i>Salicetum albae, Populetum albae, Alnenion glutinoso-incanae, olsy źródłiskowe</i> )	B02. Gospodarka leśna i plantacyjna i użytkowanie lasów i plantacji	X. brak zagrożeń i nacisków	Wycinka lasu pogarszająca stan ochrony w zakresie wieku (PLH220098_91E0_1-2).
		B02.04 Usuwanie martwych i obumierających drzew		Usuwanie starych i obumierających drzew a także wywrotów i złomów skutkująca zbyt niskimi zasobami „martwego drewna” oraz niedoborem tzw. drzew biocenotycznych (PLH220098_91E0_1-2).
10.	1166 traszka grzebieniasta <i>Triturus cristatus</i>	U nieznanne zagrożenie lub nacisk		Brak wystarczającej wiedzy na temat gatunku.
11.	1042 zalotka większa <i>Leucorrhinia pectoralis</i>		H01.05 rozproszone zanieczyszczenie wód powierzchniowych z powodu działalności związanej z rolnictwem i leśnictwem	Ryzyko pogorszenia się warunków wodnych zbiornika w wyniku przyspieszonego spływu powierzchniowego i dopływu różnych substancji do zbiornika spowodowane wycinką drzewostanów w zlewni (PLH220098_LeuPec_4-6, 9-12).

	H01.05 rozproszone zanieczyszczenie wód powierzchniowych z powodu działalności związanej z rolnictwem i leśnictwem		<p>Ryzyko pogorszenia się warunków wodnych zbiornika w wyniku przyspieszonego spływu powierzchniowego i dopływu różnych substancji do zbiornika (PLH220098_LeuPec_7).</p> <p>Ryzyko pogorszenia się warunków wodnych zbiornika w wyniku przyspieszonego spływu powierzchniowego i dopływu różnych substancji do zbiornika spowodowane wycinką okolicznych drzewostanów (PLH220098_LeuPec_8).</p> <p>Ryzyko pogorszenia się warunków wodnych zbiornika w wyniku spływu biogenów i różnych substancji do zbiornika, zarówno z użytkowanej pastwiskowo działki, jak i z pól uprawnych ( PLH220098_LeuPec_9, 10, 11).</p>
		M01.02 Susze i zmniejszenie opadów	<p>Pośredni wpływ na proces zarastania zbiornika mogą mieć zmiany klimatyczne, w chwili obecnej nie widać jednak oznak przesuszenia torfowiska wokół zbiornika (dot. głównie mniejszego zbiornika) (PLH220098_LeuPec_8).</p>

Załącznik nr 4. Cele działań ochronnych.

Lp.	Przedmiot ochrony	Cel działań ochronnych
1.	3110 lobeliowe jeziora	<p>I. Utrzymanie obecnego arealu siedliska tj. 87,00 ha z uwzględnieniem naturalnych procesów.</p> <p>II. Utrzymanie stanu ochrony siedliska w obszarze na poziomie co najmniej niezadawalającym (U1), w tym:</p> <p>1. utrzymanie stanu ochrony Jeziora Rekowskiego (PLH220098_3110_1) w stanie właściwym (FV) w zakresie wszystkich parametrów oraz wskaźników w obrębie parametru struktura i funkcje tj.  “gatunki wskazujące na degenerację siedliska” – brak;  “barwa wody” - przezroczysta, niebieska;  „przezroczystość” – widzialność krążka Secchiego nie mniej niż 3,5 m;  “odczyn wody” – w zakresie 5,5-7,5 pH;  “przewodnictwo” - nie więcej niż 100 µS/cm;  “charakterystyczna kombinacja zbiorowisk w obrębie transektu” – dominuje roślinność z klasy <i>Littorelletea</i>;  “gatunki wskazujące na degenerację siedliska” – brak;</p> <p>2. utrzymanie stanu ochrony Jeziora Duża Boruja (PLH220098_3110_2) w stanie co najmniej niezadawalającym (U1) tj.:  - utrzymanie wskaźników parametru „struktura i funkcje” w stanie właściwym (FV):  “barwa wody” - przezroczysta, niebieska;  „przezroczystość” – widzialność krążka Secchiego nie mniej niż 3,5 m;  “odczyn wody” – w zakresie 5,5-7,5 pH;  “przewodnictwo” - nie więcej niż 250 µS/cm;  - utrzymanie wskaźników parametru „struktura i funkcje” w stanie co najmniej niezadawalającym (U1), tj.:  “charakterystyczna kombinacja zbiorowisk w obrębie transektu” – obecna roślinność z klasy <i>Littorelletea</i> – występuje lobelia jeziorna <i>Lobelia dortmanna</i> i brzeżyca jednokwiatowa <i>Littorella uniflora</i> oraz nieliczne poryblin jeziorny <i>Isoëtes lacustris</i>  “gatunki wskazujące na degenerację siedliska” – dopuszczalny nieliczny udział zbiorowisk nitrofitów;</p> <p>3. poprawę stanu ochrony Jeziora Mała Boruja (PLH220098_3110_3) ze stanu złego (U2) do stanu co najmniej niezadawalającego (U1) poprzez:  a. poprawę stanu w zakresie wskaźników ze stanu złego (U2) do stanu co najmniej niezadawalającego (U1):  - „charakterystyczna kombinacja zbiorowisk w obrębie transektu” – tj. obecna roślinność z klasy <i>Littorelletea</i> – co najmniej w postaci skupisk brzeżycy jednokwiatowej <i>Littorella uniflora</i> w płytkiej strefie litoralu.  - “gatunki wskazujące na degenerację siedliska” – dopuszczalne niewielki udział zbiorowisk nitrofitów,  b. utrzymanie pozostałych wskaźników parametru „struktura i funkcje” w stanie właściwym (FV) tj.:  - “barwa wody” - przezroczysta, niebieska;  - “odczyn wody” – w zakresie 5,5-7,5 pH;  - “przewodnictwo” - nie więcej niż 100 µS/cm;  c. utrzymanie wskaźników parametru „struktura i funkcje” w stanie co najmniej niezadawalającym (U1), tj.:  - „przezroczystość” – widzialność krążka Secchiego nie mniej niż 3,5 m;</p> <p>4. Utrzymanie stanu ochrony Jeziora Czarnik, PLH220098_3110_4 w stanie co najmniej niezadawalającym (U1) poprzez:  a. utrzymanie niżej wymienionych wskaźników parametru „struktura i funkcje” w stanie właściwym (FV), tj.:  - “gatunki wskazujące na degenerację siedliska” – brak;  - “odczyn wody” – w zakresie 5,5-7,5 pH;  - “przewodnictwo” - nie więcej niż 100 µS/cm;  b. utrzymanie niżej wymienionych wskaźników parametru „struktura i funkcje” w stanie co najmniej niezadawalającym (U1), tj.:</p>

		<ul style="list-style-type: none"> <li>- “charakterystyczna kombinacja zbiorowisk w obrębie transektu” - - obecna roślinność z klasy <i>Littorelletea</i> – co najmniej nielicznie w postaci skupiska, występuje brzeżyca jednokwiatowa <i>Littorella uniflora</i></li> <li>- “przezroczystość” – widzialność krążka Secchiego nie mniej niż 1,5 m;</li> <li>- “barwa wody” – lekko brązowa;</li> </ul> <p>5. Poprawę stanu ochrony Jeziora Płoczyca (PLH220098_3110_5) ze stanu niezadowolającego (U1) do stanu właściwego (FV) poprzez:</p> <p>a. utrzymanie niżej wymienionych wskaźników parametru „struktura i funkcje” w stanie właściwym (FV), tj.:</p> <ul style="list-style-type: none"> <li>- “charakterystyczna kombinacja zbiorowisk w obrębie transektu” – obecna roślinność z klasy <i>Littorelletea</i> – co najmniej liczne zwarte skupiska, brzeżycy jednokwiatowej <i>Littorella uniflora</i>, licznie do głębokości ok. 1,5 m obecny poryblin jeziorny <i>Isoëtes lacustris</i>, nielicznie – lobelia jeziorna <i>Lobelia dortmanna</i>.</li> <li>- “gatunki wskazujące na degenerację siedliska” – brak;</li> <li>- “odczyn wody” – w zakresie 5,5-7,5 pH;</li> <li>- “przewodnictwo” - nie więcej niż 100 <math>\mu\text{S}/\text{cm}</math>;</li> </ul> <p>b. Poprawa niżej wymienionych wskaźników parametru „struktura i funkcje” ze stanu niezadowolającego (U1) do stanu właściwego (FV), tj.:</p> <ul style="list-style-type: none"> <li>- “przezroczystość” – widzialność krążka Secchiego nie mniej niż 1,5 m;</li> <li>- “barwa wody” – lekko brązowa;</li> </ul>
2.	3160 naturalne, dystroficzne zbiorniki wodne	<p>1. Utrzymanie siedliska w obecnym areale tj. 3,16 ha z uwzględnieniem naturalnych procesów.</p> <p>2. Utrzymanie stanu ochrony siedliska w obszarze na poziomie właściwym (FV) w zakresie wszystkich parametrów i wskaźników tj.:</p> <ul style="list-style-type: none"> <li>- „gatunki charakterystyczne” – liczba gatunków charakterystycznych dla siedliska i zajmowana przez nie powierzchnia w obrębie większości stanowisk bez istotnych zmian względem wcześniejszych badań, przy czym w przeważającej części zbiorników ich brak wynikający z naturalnych uwarunkowań,</li> <li>- „rodzime gatunki ekspansywne” – brak w co najmniej 80% stanowisk;</li> <li>- „odczyn” – od 3 do 7 pH, bez istotnych zmian w porównaniu z wcześniejszymi wynikami w co najmniej 80% stanowisk;</li> <li>- „przewodnictwo” – poniżej 100 <math>\mu\text{S cm}^{-1}</math>, bez istotnych zmian w porównaniu z wcześniejszymi wynikami w co najmniej 80% stanowisk;</li> <li>- utrzymanie wartości wskaźnika „przezroczystość” bez istotnego spadku w porównaniu z wcześniejszymi wynikami w co najmniej 80% stanowisk;</li> <li>- „wskaźnik hydrochemiczny HDI” - 50 w co najmniej 80% stanowisk;</li> <li>- „melioracje” – istniejący system melioracyjny z zastawkami hamującymi nadmierny odpływ wody;</li> <li>- „barwa wody” - bez pogarszania wartości w porównaniu z wcześniejszymi wynikami w co najmniej 80% stanowisk.</li> </ul>
3.	7120 torfowiska wysokie zdegradowane, lecz zdolne do naturalnej i stymulowanej sukcesji	Nie określa się. Weryfikacja występowania siedliska przyrodniczego w obszarze.
4.	7140 torfowiska przejściowe i trzęsawiska z przeważnie roślinnością <i>Scheuchzeria-Caricetea</i>	<p>1. Utrzymanie areалу siedliska na obecnym poziomie tj. 20,61 ha z uwzględnieniem naturalnych procesów.</p> <p>2. Utrzymanie wskaźników parametru struktura i funkcje w stanie:</p> <ul style="list-style-type: none"> <li>- „procent powierzchni zajętej przez siedlisko na transekcje” – właściwym (FV) tj. ok. 80-100% powierzchni zajętej przez siedlisko w obrębie co najmniej 85% stanowisk (stanowiska: PLH220098_7140_1-9, 11-14, 16-20, 22-26)</li> <li>- „gatunki charakterystyczne” – właściwym (FV) tj. powyżej 6 gatunków charakterystycznych lub mniej lecz pokrycie gatunków charakterystycznych na transekcje powyżej 50%, na co najmniej 60% stanowisk (stanowiska PLH220098_7140_2-7, 9, 13-16, 22-25) oraz co najmniej niezadowolającym (U1) tj. 4-6 gat. charakterystycznych lub mniej lecz pokrycie na transekcje 20-</li> </ul>



		<p>50% na stanowiskach w obrębie co najmniej 35% stanowisk (stanowiska: PLH220098_7140_1, 10-12, 17-21, 26, 27),</p> <p>- „gatunki dominujące” – właściwym (FV) tj. dominują gatunki charakterystyczne dla siedliska lub brak dominanta, lecz przeważają gat. charakterystyczne w obrębie co najmniej 50% stanowisk ( stanowiska: PLH220098_7140_1, 2, 4-7, 9, 14, 16-17, 22-25) oraz niezadawalającym (U1) tj. brak wyraźnych dominantów, udział gatunków charakterystycznych dla siedliska 7140 i innych mniej więcej po równo w obrębie ok. 20% stanowisk (stanowiska: PLH220098_7140_3, 13, 18-20, 27),</p> <p>- „pokrycie i struktura gatunkowa mchów” – właściwym (FV) tj. całkowite pokrycie mchów ponad 50% mchy torfowce zajmują łączne ponad 50% całkowitej powierzchni porośniętej przez wszystkie gatunki mchów w obrębie co najmniej 20% stanowisk (stanowiska: PLH220098_7140_2, 5-7, 9, 14) oraz co najmniej niezadawalającym (U1) tj. całkowite pokrycie mchów w przedziale 20- 50% lub całkowite pokrycie mchów ponad 50%, ale mchy torfowce zajmują poniżej 50% całkowitej powierzchni porośniętej przez wszystkie gatunki mchów w obrębie co najmniej 60% stanowisk (stanowiska: PLH220098_7140_1, 3-4, 8, 10, 15-18, 20-27),</p> <p>- „obce gatunki inwazyjne” – właściwym (FV) tj. brak w obrębie wszystkich stanowisk (PLH220098_7140_1 -27),</p> <p>- „gatunki ekspansywne roślin zielnych” w stanie właściwym (FV) tj. brak lub pojedyncze w obrębie co najmniej 95% stanowisk (stanowiska: PLH220098_7140_1-20, 22-27),</p> <p>- „obecność krzewów i podrostów drzew” właściwym (FV) tj. brak lub pojedyncze na stanowiskach w obrębie co najmniej 50% stanowisk (stanowiska: PLH220098_7140_2, 4-7, 9, 14, 16-19, 22-23) oraz co najmniej niezadawalającym (U1) tj. udział mniejszy niż 15% na stanowisku: PLH220098_7140_25 i 27.</p> <p>- „stopień uwodnienia” w stanie właściwym (FV) tj. poziom wody mierzony w piezometrze – powyżej, równo lub do 10 cm poniżej powierzchni torfowiska w obrębie co najmniej 75% stanowisk (stanowiska: PLH220098_7140_2, 4, 5-9, 11-14, 16-19, 22-27) oraz co najmniej niezadawalającym (U1) tj. poziom wody mierzony w piezometrze 10-20 cm poniżej powierzchni torfowiska w obrębie co najmniej 20% stanowisk (stanowiska: PLH220098_7140_1, 3, 10, 15, 20, 21).</p> <p>- „pozyskanie torfu” - właściwym (FV) tj. brak pozyskania torfu w obrębie wszystkich stanowisk.</p> <p>- „melioracje odwadniające” - właściwym (FV) tj. brak sieci rowów i kanałów melioracyjnych oraz innych elementów infrastruktury melioracyjnej odwadniającej torfowisko w obrębie wszystkich stanowisk (PLH220098_7140_1-2; 4-27) z wyjątkiem stanowiska PLH220098_7140_3, pozostającego w stanie niezadawalającym (U1).</p> <p>3. Poprawa stanu wskaźników parametru struktura i funkcje:</p> <p>- „gatunki dominujące” ze stanu złego (U2) na niezadawalający (U1) tj. brak wyraźnych dominantów, udział gatunków charakterystycznych dla siedliska 7140 i innych mniej więcej po równo w obrębie 3 stanowisk (stanowiska: PLH220098_7140_8, 11, 12)</p> <p>- „obecność krzewów i podrostów drzew” ze stanu złego (U2) na niezadawalający (U1) tj. udział mniejszy niż 15% na stanowisku: PLH220098_7140_1 oraz ze stanu niezadawalającego (U1) na właściwy (FV) tj. brak lub pojedyncze na stanowiskach w obrębie sześciu stanowisk (stanowiska: PLH220098_7140_3, 8, 11-13, 20).</p>
5.	9110 kwaśne buczyny ( <i>Luzulo-Fagetum</i> )	<p>1. Utrzymanie areалу siedliska na w co najmniej obecnym areale tj. 600,18 ha.</p> <p>2. Utrzymanie wskaźników parametru struktura i funkcje w stanie:</p> <p>- „charakterystyczna kombinacja florystyczna” - właściwym (FV) tj. typowa, właściwa dla siedliska przyrodniczego w obrębie co najmniej 30% stanowisk (na stanowiskach: PLH220098_9110_3, 6, 13,15, 19-21, 23-26, 29, 33-34) oraz co najmniej niezadawalającym (U1) tj. zniekształcona w stosunku do typowej</p>

	<p>dla siedliska – nietypowa zubożała, z udziałem gatunków synantropijnych lub nitrofilnych &lt;5% pokrycia w obrębie co najmniej 60% stanowisk (na stanowiskach: PLH220098_9110_1, 4, 7-12, 14, 16-18, 22, 27-28, 30-32, 35-42);</p> <ul style="list-style-type: none"> <li>- „skład drzewostanu” - właściwym (FV) tj. drzewostan jedno – lub wielogatunkowy z dominującym udziałem buka (zwykle więcej niż 50%) bez gatunków obcych ekologicznie i/lub geograficznie w obrębie co najmniej 80% stanowisk (na stanowiskach: PLH220098_9110_3, 6-20, 23, 25-30, 33-42) oraz niezadowolającym (U1) tj. drzewostan o zaburzonych stosunkach ilościowych, jednak z udziałem gatunków mogących występować w siedlisku (np. sosna, świerk w buczynach niżowych do 20%) w obrębie co najmniej 15% stanowisk (na stanowiskach : PLH220098_9110_1, 4, 21-22, 24, 31-32)</li> <li>- „inwazyjne gatunki obce w podszyciu i runie” - właściwym (FV) tj. brak gatunków obcych o charakterze inwazyjnym w obrębie co najmniej 95% stanowisk (na stanowiskach: PLH220098_9110_1, 2, 4-42);</li> <li>- „ekspansywne gatunki rodzime w runie”: właściwym (FV) tj. brak gatunków ekspansyjnych lub pojedyncze okazy gatunków nitrofilnych w runie na wszystkich stanowiskach: (stanowiska: PLH220098_9110_1-42)</li> <li>- „struktura pionowa i przestrzenna drzewostanu” w stanie właściwym (FV) tj. zróżnicowana, drzewostan różnowiekowy, o zróżnicowanym przestrzennie zwarcie, zawsze z grupami i kępami starych drzew w obrębie co najmniej 25% stanowisk (na stanowiskach: PLH220098_9110_1-3, 6, 13-16, 19-22) oraz co najmniej niezadowolającym U1 tj. jednolity drzewostan z pojedynczymi drzewami w innym wieku o jednakowym przestrzennie zwarcie w obrębie co najmniej 70% stanowisk (stanowiska: PLH220098_9110_4, 5, 7-12, 18, 23-42);</li> <li>- „wiek drzewostanu” właściwym (FV) tj. &gt;10% udziału drzew starszych niż 100 lat w obrębie co najmniej 90% stanowisk (na stanowiskach : PLH220098_9110_1-16, 19-20, 22-42);</li> <li>- „naturalne odnowienie drzewostanu” właściwym (FV) tj. obecne, wypełniające dogodne do odnowienia miejsca, w szczególności naturalne luki i przeswietlenia, o składzie odpowiadającym składowi drzewostanu, przy rębniach nie wymagające uzupełnienia odnowieniem sztucznym na stanowiskach w obrębie co najmniej 25% stanowisk (stanowiska: PLH220098_9110_1-3, 13, 19-25, 34) oraz niezadowolającym (U1) tj. obecne, lecz mało intensywne, słabo reagujące na luki i prześwietlenia lub na działania gospodarcze mające sprowokować odnowienie, część powierzchni o odpowiednich do rozwoju młodego pokolenia warunkach świetlnych pozostaje bez odnowienia w obrębie co najmniej 50% stanowisk (na stanowiskach : PLH220098_9110_4-6, 15-18, 26-33, 35-42);</li> <li>- „gatunki obce w drzewostanie” w stanie właściwym (FV) tj. &lt;5% udziału powierzchniowego w obrębie co najmniej 80% stanowisk (na stanowiskach: PLH220098_9110_2-12, 14-26, 28-30, 33-42) oraz co najmniej niezadowolającym (U1) tj. udział powierzchniowy 5-15% i nie odnawiające się w obrębie nie mniej niż 10% stanowisk (na stanowiskach: PLH220098_9110_1, 13, 27, 31-32)</li> <li>- „martwe drewno wielkowymiarowe” właściwym (FV) tj. 5 szt./ha na co najmniej jednym stanowisku (PLH220098_9110_13) oraz co najmniej niezadowolającym U1 tj. 3-5 szt./ha na nie mniej niż na jednym stanowisku (PLH220098_9110_2);</li> <li>- „martwe drewno – łączne zasoby” - właściwym (FV) tj. &gt;20m<sup>3</sup>/ha na co najmniej jednym stanowisku (PLH220098_9110_13) oraz co najmniej niezadowolającym (U1) tj. 10-20 m<sup>3</sup>/ha na nie mniej niż jednym stanowisku (PLH220098_9110_33);</li> <li>- „mikrosiedliska drzewne (drzew biocenotyczne)” właściwym (FV) tj. &gt;20 szt./ha na co najmniej dwóch stanowiskach (PLH220098_9110_3, 13) oraz co najmniej niezadowolającym (U1) tj. 10-20 szt./ha w obrębie co najmniej 70% stanowisk (na stanowiskach: PLH220098_9110_1, 2, 4-7, 15-16, 19-42).</li> </ul> <p>3. Poprawa stanu wskaźników parametru struktura i funkcje:</p>
--	--

		<p>- „martwe drewno wielkowymiarowe” ze stanu złego (U2) (&lt;3 szt./ha) na niezadowolający (U1) tj.3-5 szt./ ha na stanowiskach: PLH220098_9110_1, 3-12, 14-42;</p> <p>- „martwe drewno – łączne zasoby” ze stanu złego (U2) na co najmniej niezadowolający (U1) tj.10-20 m<sup>3</sup>/ha na stanowiskach: PLH220098_9110_1-12, 14-32, 34-42.</p>
6.	9130 żyzne buczyny ( <i>Dentario glandulosae-Fagenion, Galio odorati-Fagenion</i> )	<p>1. Utrzymanie obecnego arealu siedliska tj. co najmniej 2,53 ha.</p> <p>2. Utrzymanie wskaźników parametru struktura i funkcje w stanie:</p> <ul style="list-style-type: none"> <li>- „charakterystyczna kombinacja florystyczna” – co najmniej niezadowolającym (U1) tj. zniekształcona w stosunku do typowej kombinacji wykształcającej się lokalnie w naturalnych buczynach;</li> <li>- „skład drzewostanu” - właściwym (FV) tj. gatunki obecne ekologicznie buczynom stanowią &lt;15% drzewostanu. Drzewostan zdominowany (&gt;50%) przez gatunki buczynowe,</li> <li>- „inwazyjne gatunki obce w podszycie i runie” - właściwym (FV) tj. brak,</li> <li>- „ekspansywne gatunki rodzime w runie” - właściwym (FV) tj. brak gatunków ekspansywnych lub pojedyncze okazy gatunków nitrofilnych w runie,</li> <li>- „struktura pionowa i przestrzenna drzewostanu” – co najmniej niezadowolającym (U1) tj. jednolity drzewostan z pojedynczymi drzewami w innym wieku, o jednakowym przestrzennie zwarciu;</li> <li>- „wiek drzewostanu” – co najmniej niezadowolającym (U1) tj. &lt;10% udziału drzew starszych niż 100 lat, ale &gt;50% udziału drzew starszych niż 50 lat;</li> <li>- „naturalne odnowienie drzewostanu” – co najmniej niezadowolającym (U1) tj. mało intensywne, słabo reagujące na luki i prześwietlenia, lub działania gospodarcze mające spowodować odnowienie, część powierzchni o odpowiednich do rozwoju młodego pokolenia warunkach świetlnych pozostaje bez odnowienia;</li> <li>- „gatunki obce w drzewostanie” - właściwym (FV) tj. &lt;5% tj. najwyżej miejscami lub pojedynczo i nie odnawiające się;</li> </ul> <p>3. Poprawa wskaźników parametru struktura i funkcje:</p> <ul style="list-style-type: none"> <li>- „martwe drewno wielkowymiarowe” – ze stanu złego (U2) (&lt;3 szt./ha) na co najmniej niezadowolający U1 tj. 3-5 szt./ha;</li> <li>- „martwe drewno – łączne zasoby” - ze złego U2 (&lt;10 m<sup>3</sup>/ha) na co najmniej niezadowolający U1 tj. 10-20 m<sup>3</sup>/ha;</li> </ul>
7.	9190 kwaśne dąbrowy ( <i>Quercetea robori-petraeae</i> )	<p>1. Utrzymanie arealu siedliska w co najmniej obecnym areale 21,70 ha.</p> <p>2. Utrzymanie wskaźników parametru struktura i funkcje w stanie:</p> <ul style="list-style-type: none"> <li>- „charakterystyczna kombinacja florystyczna runa” - właściwym (FV) tj. typowa, właściwa dla siedliska przyrodniczego na stanowisku, na co najmniej jednym stanowisku (PLH220098_9190_4) oraz co najmniej niezadowolającym (U1) tj. zubożona w stosunku do typowej dla siedliska przyrodniczego na nie mniej niż trzech stanowiskach (PLH220098_9190_1-3),</li> <li>- „gatunki dominujące w poszczególnych warstwach fitocenozy” - właściwym (FV) tj. we wszystkich warstwach dominują gatunki typowe dla siedliska, przy czym zachowane są naturalne stosunki ilościowe na co najmniej jednym stanowisku (PLH220098_9190_4) i co najmniej niezadowolającym (U1) tj. we wszystkich warstwach dominują gatunki typowe dla siedliska przy czym zaburzone są relacje ilościowe na nie mniej niż trzech stanowiskach (PLH220098_9190_1-3),</li> <li>- „udział dębu w drzewostanie ” - właściwym (FV) tj. &gt;70%. w obrębie wszystkich stanowisk,</li> <li>- „udział sosny w drzewostanie” - właściwym (FV) tj. &lt;10% w obrębie wszystkich stanowisk,</li> <li>- „gatunki obce ekologicznie w drzewostanie” - właściwym (FV) tj. &lt;10% w obrębie co najmniej trzech stanowisk (PLH220098_9190_1-3) i co najmniej niezadowolającym (U1) tj. 10-50% na jednym stanowisku (PLH220098_9190_4),</li> <li>- „gatunki obce geograficznie w drzewostanie” - właściwym (FV) tj. &lt;1% i nie odnawiające się w obrębie wszystkich stanowisk,</li> <li>- „wiek drzewostanu (obecność starodrzewu)” - właściwym (FV) tj. &gt;10% udziału objętości drze starszych niż 100 lat w obrębie wszystkich stanowisk,</li> </ul>

		<p>- „naturalne odnowienie dębu” - na co najmniej niezadowolającym (U1) tj. pojedyncze w obrębie wszystkich stanowisk,  - „struktura pionowa i przestrzenna roślinności” – w co najmniej niezadowolającym (U1) tj. jednolity stary drzewostan lub struktura zróżnicowana ze zwartym starym drzewostanem zajmującym 10-50% powierzchni w obrębie wszystkich stanowisk,  - „ekspansywne gatunki obce w podszycie i runie” - właściwym (FV) tj. brak w obrębie wszystkich stanowisk,  - „ekspansywne gatunki rodzime (apofity) w runie” właściwym (FV) tj. co najwyżej pojedyncze w obrębie wszystkich stanowisk,  - „zniszczenia runa i gleby związane z pozyskaniem drewna” - właściwym (FV) tj. brak w obrębie wszystkich stanowisk.</p> <p>3. Poprawa wskaźników parametru struktura i funkcje:  - „martwe drewno (łączone zasoby)” ze stanu złego (U2) tj. &lt;3% miąższości żywego drzewostanu na co najmniej niezadowolający (U1) tj. 3-10% miąższości żywego drzewostanu w obrębie wszystkich stanowisk,  - „martwe drewno leżące lub stojące &gt;3m długości i &gt;50 cm grubości ”: - poprawa ze stanu złego (U2) tj. &lt;3 szt./ha na niezadowolający (U1) tj. 3-5 szt./ha w obrębie wszystkich stanowisk.</p>
8.	<p>91D0 bory i lasy bagienne (<i>Vaccinio uliginosi-Betuletum pubescentis</i>, <i>Vaccinio uliginosi-Pinetum</i>, <i>Pino mugo-Sphagnetum</i>, <i>Sphagno girgensohnii-Piceetum</i>) i brzożowo-sosnowe bagienne lasy borealne</p>	<p>1. Utrzymanie obecnego areálu siedliska tj. 157,86 ha z uwzględnieniem naturalnych procesów.  2. Utrzymanie wskaźników parametru struktura i funkcje w stanie:  - „gatunki charakterystyczne” - właściwym (FV) tj. obecnych &gt;60% z listy gatunków charakterystycznych w obrębie co najmniej 55% stanowisk (na stanowiskach: PLH220098_91D0_1-14, 16, 25, 27, 32-36) oraz co najmniej niezadowolającym (U1) tj. obecnych 30- 60% z listy gatunków charakterystycznych w obrębie nie mniej niż 15% stanowisk (na stanowiskach: PLH220098_91D0_15, 19-20, 23-24, 29, 31);  - „gatunki dominujące” - właściwym (FV) tj. we wszystkich warstwach dominują gatunki, które dominują w naturalnym zbiorowisku roślinnym, a stosunki ilościowe ich dominacji są naturalne na co najmniej 45% stanowisk (na stanowiskach: PLH220098_91D0_1-4, 6-8, 10, 12-15, 17, 25, 32-36) oraz co najmniej niezadowolającym (U1) tj. we wszystkich warstwach dominują te gatunki, które dominują w naturalnym zbiorowisku roślinnym, ale zachwiane stosunki ilościowe w obrębie co najmniej 4 stanowisk (na stanowiskach: PLH220098_91D0_5, 11, 24, 31);  - „inwazyjne gatunki obce w runie” - właściwym (FV) tj. brak w obrębie wszystkich stanowisk;  - „rodzime gatunki ekspansywne roślin zielnych” - właściwym (FV) tj. brak w obrębie co najmniej 60% stanowisk (na stanowiskach: PLH220098_91D0_1-9, 11-15, 17, 21, 23, 25-28, 31, 33-36) oraz co najmniej niezadowolającym (U1) tj. obecne lecz najwyżej 1 gatunek, nie bardzo silnie ekspansywny na nie mniej niż 20% stanowisk (na stanowiskach: PLH220098_91D0_10, 16, 18-20, 22, 29-30, 32);  - „stopień uwodnienia” - właściwym (FV) tj. właściwe „bagienne” uwodnienie w obrębie co najmniej 25% stanowisk (na stanowiskach: PLH220098_91D0_2, 6, 8, 11-15, 25, 33, 34, 36) oraz co najmniej niezadowolającym (U1) tj. nieco przesuszone w obrębie nie mniej niż 25% stanowisk (na stanowiskach: PLH220098_91D0_1, 3-5, 7, 10, 17, 26-27, 32, 35);  - „występowanie mchów torfowców” - właściwym (FV) tj. dominują w runie, normalne zróżnicowanie gatunkowe w obrębie co najmniej 45% stanowisk (na stanowiskach: PLH220098_91D0_1-4, 6-8, 11-15, 25, 27, 31-36) oraz co najmniej niezadowolającym (U1) tj. obniżone pokrycie albo różnorodność gatunkowa w obrębie nie mniej niż 15% stanowisk (na stanowiskach: PLH220098_91D0_5, 10, 17, 19-20, 24, 26, 29);  - „wiek drzewostanu” - właściwym (FV) tj. &gt;0% udział objętość drzew starszych niż 100 lat w obrębie co najmniej 50% stanowisk (na stanowiskach: PLH220098_91D0_1-14, 16, 25, 27, 32-36) oraz co najmniej niezadowolającym (U1) tj. &lt;20% udział drzew starszych niż 100 lat, ale &gt;50% udział drzew</p>

		<p>starszych niż 50 lat w obrębie nie mniej niż 15% stanowisk (na stanowiskach: PLH220098_91D0_15, 19-20, 23-24,29, 31);</p> <p>- „gatunki obce geograficznie w drzewostanie” - właściwym (FV) tj. &lt;1% i nie odnawiające się w obrębie co najmniej 50% stanowisk (na stanowiskach : PLH220098_91D0_1-6, 8, 10-15, 17, 19, 25, 27, 29, 32-36) oraz co najmniej niezadowolającym (U1) tj. &lt;10% i nie odnawiające się w obrębie nie mniej niż ok. 15% stanowisk (stanowiska: PLH220098_91D0_7, 16, 20, 24, 26, 28);</p> <p>- „gatunki obce ekologicznie w drzewostanie” - właściwym (FV) tj. brak w obrębie wszystkich stanowisk;</p> <p>- „naturalne odnowienie drzewostanu” - właściwym (FV) tj. obfite w obrębie co najmniej 60% stanowisk (na stanowiskach: PLH220098_91D0_2-16, 25-36) oraz co najmniej niezadowolającym (U1) tj. lecz pojedyncze w obrębie nie mniej niż 20% stanowisk (na stanowiskach : PLH220098_91D0_1, 17-24);</p> <p>- „występowanie charakterystycznych krzewinek” - właściwym (FV) tj. występują z „normalną” obfitością w obrębie co najmniej 30% stanowisk (na stanowiskach: PLH220098_91D0_1-4, 11-15, 27, 32, 34, 36) oraz co najmniej niezadowolającym U1 tj. występują skąpo w obrębie nie mniej niż 25% stanowisk (na stanowiskach: PLH220098_91D0_5-8, 17, 23, 25, 26, 30, 33, 35).</p>
9.	91E0 łęgi wierzbowe, topolowe, olszowe i jesionowe ( <i>Salicetum albae</i> , <i>Populetum albae</i> , <i>Alnenion glutinoso-incanae</i> , olsy źródłiskowe)	<p>1. Utrzymanie obecnego arealu siedliska o powierzchni co najmniej 2,15 ha.</p> <p>2. Utrzymanie wskaźników parametru struktura i funkcje w stanie:</p> <p>- „gatunki charakterystyczne” - właściwym (FV) tj. kombinacja florystyczna typowa dla łęgu na stanowisku: PLH220098_91E0_1; co najmniej niezadowolającym (U1) tj. kombinacja florystyczna zubożona lecz oparta na gatunkach typowych dla łęgu na stanowisku PLH220098_91E0_2.</p> <p>- „gatunki dominujące” - właściwym (FV) tj. we wszystkich warstwach dominują gatunki typowe dla siedliska, przy czym zachowane są naturalne stosunki ilościowe na stanowisku PLH220098_91E0_1 oraz co najmniej niezadowolającym (U1) tj. we wszystkich warstwach dominują gatunki typowe dla siedliska przy czym zaburzone są relacje ilościowe na stanowisku PLH220098_91E0_2.</p> <p>- „gatunki obce geograficznie w drzewostanie” - właściwym (FV) tj. &lt;1% i nie odnawiające się w obrębie wszystkich stanowisk;</p> <p>- „obce gatunki inwazyjne w runie i podszycie”: właściwym (FV) tj. obecny najwyżej 1 gatunek, nieliczny – sporadycznie w obrębie wszystkich stanowisk;</p> <p>- „rodzime gatunki ekspansywne roślin zielnych” - właściwym (FV) tj. nie bardzo silnie ekspansywne w obrębie wszystkich stanowisk;</p> <p>- „naturalność koryta rzecznego” - właściwym (FV) tj. brak regulacji cieków na stanowisku PLH220098_91E0_1;</p> <p>- „reżim wodny” - właściwym (FV) tj. dynamika zalewów i przewodnienie podłoża normalne na stanowisku PLH220098_91E0_1 oraz co najmniej niezadowolającym (U1) tj. dynamika zalewów i przewodnienie podłoża obniżone w stosunku do normalnego na stanowisku PLH220098_91E0_2.</p> <p>- „wiek drzewostanu” - właściwym (FV) tj. &gt;20% udziału objętość drzew starszych niż 100 lat na stanowisku PLH220098_91E0_2 oraz co najmniej niezadowolającym (U1) tj. &lt;20% udziału objętość drzew starszych niż 100 lat, ale &gt;50% udziału drzew starszych niż 50 lat na stanowisku PLH220098_91E0_1;</p> <p>- „pionowa struktura roślinności” – co najmniej niezadowolającym (U1) tj. antropogenicznie zmieniona, lecz zróżnicowana w obrębie wszystkich stanowisk;</p> <p>- „naturalne odnowienie” - właściwym (FV) tj. obfite w obrębie wszystkich stanowisk;</p> <p>3. Poprawa wskaźników parametru struktura i funkcje:</p> <p>- „martwe drewno (łącznie zasoby) - ze stanu złego (U2) (&lt;10 m<sup>3</sup>/ha ) na co najmniej niezadowolający (U1) tj. 10-20 m<sup>3</sup>/ha w obrębie wszystkich stanowisk;</p> <p>- „martwe drewno (leżące lub stojące &gt;3m dł. i &gt;50cm śr.)” - ze stanu złego (U2) (&lt;3 szt./ha) na co najmniej niezadowolający (U1) tj. 3-5 szt./ha.</p>
10.	1042 zalotka większa <i>Leucorrhinia pectoralis</i>	<p>1. Utrzymanie właściwego stanu (FV) ochrony gatunku, w szczególności: Utrzymanie parametru „populacja” na co najmniej obecnym poziomie: niezadowolającym (U1) tj. liczba samców w przedziale 4 –9 (umiarkowana),</p>

		<p>zagęszczenie wylinek 0,1-9,9 (w tym małe 0,1-4,9 lub umiarkowana 5-9,9) dla stanowisk: PLH220098_LeuPec_1-6, 8-9, 12; złym (U2) tj. liczba samców w przedziale 0-3 (brak lub mała), zagęszczenie wylinek 0 (brak) (PLH220098_LeuPec_7, 10, 11).</p> <p>2.Utrzymanie parametru „siedlisko ” w obecnym stanie: właściwym (FV) (PLH220098_LeuPec_1-6, 8-9, 11-12) tj. co najmniej 2 gatunki/taksony roślin na stanowisku preferowane przez gatunek (wymienione w metodyce monitoringu GIOŚ), udział roślinności dogodnej dla gatunku na co najmniej 75% długości lub powierzchni roślinności przybrzeżnej lub co najmniej 50% powierzchni zbiornika, w promieniu 100m od stanowiska udział obszarów intensywnie użytkowanych znikomy (<math>\leq 2\%</math>) oraz udział otoczenia naturalnego <math>\geq 25\%</math>; niezadawalającym U1 (PLH220098_LeuPec_7) tj. co najmniej 2 gatunki/taksony roślin na stanowisku preferowane przez gatunek (wymienione w metodyce monitoringu GIOŚ), udział roślinności dogodnej dla gatunku na <math>&lt; 25\%</math> długości lub powierzchni roślinności przybrzeżnej lub <math>&lt; 10\%</math> powierzchni zbiornika, w promieniu 100m od stanowiska udział obszarów intensywnie użytkowanych znikomy (<math>\leq 2\%</math>) oraz udział otoczenia naturalnego <math>&lt; 25\%</math>; niezadawalającym U1 (PLH220098_LeuPec_10) tj. co najmniej 2 gatunki/taksony roślin na stanowisku preferowane przez gatunek (wymienione w metodyce monitoringu GIOŚ), udział roślinności dogodnej dla gatunku na <math>\geq 25\%</math> a <math>&lt; 75\%</math> długości lub powierzchni roślinności przybrzeżnej lub <math>\geq 10\%</math> a <math>&lt; 50\%</math> powierzchni zbiornika, w promieniu 100m od stanowiska udział obszarów intensywnie użytkowanych istotny <math>&gt; 20\%</math> w przypadku pól , a <math>&gt; 10\%</math> w przypadku zabudowań, gospodarstw, obiektów przemysłowych, dróg o umiarkowanym natężeniu ruchu, składowisk odpadów i śmietnisk, czynnych głębokich zwirowni.</p>
11.	1166 traszka grzebieniasta <i>Triturus cristatus</i>	Nie określa się. Weryfikacja występowania gatunku w obszarze.

Załącznik nr 5. Działania ochronne ze wskazaniem podmiotów odpowiedzialnych za ich wykonanie i obszarów ich wdrażania.

Lp.	Przedmiot ochrony	Działania ochronne	Obszar wdrażania	Podmiot odpowiedzialny za wykonanie
<b>Dotyczące ochrony siedlisk przyrodniczych i gatunków</b>				
1.	3110 jeziora lobeliowe	Wyłączenie jezior z rybackiego i wędkarskiego użytkowania. Nie przedłużanie umów dzierżawnych Do tego działania wytypowano najbardziej cenne lub zagrożone negatywnymi zmianami jeziora w obszarze. <b>Działanie priorytetowe.</b>	Jezioro Rekowskie PLH220098_3110_1 (dz. nr 239 obr. Rekowo, gmina Bytów) Jezioro Mała Boruja PLH220098_3110_3 (dz. nr 239 obr. Rekowo, gmina Bytów) Jezioro Płoczyca (Płocica) PLH220098_3110_5 (dz. nr 405 obr. Rekowo, gmina Bytów)	Starostwo Powiatowe Bytów
2.	3110 jeziora lobeliowe	Dostosowanie obecnej gospodarki rybackiej do wymogów ochrony siedliska poprzez zapewnienie: - wędkowania bez zanieczyszczenia (dopuszczalne może być stosowanie zanęt w formie gliny wędkarskiej i larw bezkręgowców (ochotkowate i tzw. „dzikuny”). - nie zarybiania gatunkami obcymi (w tym karpem). Realizacja działania wymaga zmiany regulaminu amatorskiego połowu ryb, zmiany warunków dzierżawy jeziora oraz egzekwowania ww. zaleceń. <b>Działanie priorytetowe.</b>	Jezioro Duża Boruja PLH220098_3110_2 (dz. nr 216 obr. Płotowo, gmina Bytów) Jezioro Czarnik PLH220098_3110_4 (dz. nr 137 obr. Płotowo, gmina Bytów)	Starostwo Powiatowe Bytów
3.	3110 jeziora lobeliowe	Kontynuowanie gospodarki rybackiej dostosowanej do wymogów ochrony siedliska poprzez zapewnienie w przyszłych umowach dzierżawy następujących zapisów regulujących gospodarkę rybacką: 1) przebudowa struktury ichtiofauny zgodnie z charakterem siedliska we wszystkich zbiornikach wodnych przewidzianych do wykorzystania w myśl właściwych przepisów o rybactwie śródlądowym; 2) gospodarka rybacka na wodach powierzchniowych powinna wspomagać ochronę gatunków krytycznie zagrożonych i zagrożonych oraz promować gatunki o pochodzeniu lokalnym	Jezioro Duża Boruja PLH220098_3110_2 (dz. nr 216 obr. Płotowo, gmina Bytów) Jezioro Czarnik PLH220098_3110_4 (dz. nr 137 obr. Płotowo, gmina Bytów)	Starostwo Powiatowe Bytów

		<p>prowadząc do uzyskania struktury gatunkowej i wiekowej ryb właściwej dla danego typu wód;</p> <p>3) modyfikacja zasad gospodarki rybackiej poprzez wyłączenia z odłowów gospodarczych narzędziami ciągnionymi, dopuszczenie odłowów narzędziami stawnymi;</p> <p>4) modyfikacja zasad gospodarki rybackiej poprzez zarybienia wyłącznie gatunkami rodzimymi ryb pochodzącymi z dorzecza Słupi lub innych rzek pomorskich uchodzących do Bałtyku oraz wykluczenie zarybień gatunkami obcymi;</p> <p>5) modyfikacja zasad gospodarki rybackiej dotyczącej amatorskich połowów ryb poprzez zakaz zanęcania ryb z wyjątkiem zanęt przygotowanych z gliny wędkarskiej i larw bezkręgowców</p> <p><b>Działanie priorytetowe.</b></p>		
4.	3110 jeziora lobeliowe	<p>Dostosowanie sposobów zagospodarowania i użytkowania terenu do wymogów ochrony siedliska poprzez :</p> <p>1) nielokalizowanie nowych pomostów, zorganizowanych kąpielisk, miejsc przeznaczonych do kąpieli, oraz innych obiektów i urządzeń służących rekreacji i wypoczynkowi w strefie brzegowej jezior lobeliowych;</p> <p>2) nielokalizowanie pól namiotowych, miejsc do biwakowania, nielokalizowanie nowych obiektów budowlanych (w tym tymczasowych, również nie związanych trwale z gruntem, za wyjątkiem obiektów małej architektury drewnianej) w strefie o szerokości 100 m wokół jeziora;</p> <p>Dopuszczone poruszanie się turystów w rejonie ścieżki edukacyjnej, wydz. 11-15-3-16-142 -j -00 Nadleśnictwo Osusznica</p> <p><b>Działanie priorytetowe.</b></p>	<p>Wydz. leśne przy Jeziorze Rekowskim  PLH220098_3110_1  11-15-3-16-142 -g -00  11-15-3-16-142 -i -00  11-15-3-16-142 -j -00  11-15-3-16-168 -c -00  11-15-3-16-168 -h -00  11-15-3-16-168 -m -00  11-15-3-16-168 -i -00  11-15-3-16-167 -b -00  11-15-3-16-167 -d -00  11-15-3-16-167 -h -00  11-15-3-16-167 -j -00  Nadleśnictwo Osusznica;</p>	Nadleśniczy Nadleśnictwa Osusznica
5.	3110 jeziora lobeliowe	<p>Dostosowanie sposobów zagospodarowania i użytkowania terenu do wymogów ochrony siedliska poprzez :</p> <p>1) nielokalizowanie nowych pomostów, zorganizowanych kąpielisk, miejsc przeznaczonych do kąpieli, oraz innych obiektów i urządzeń służących rekreacji i wypoczynkowi w strefie brzegowej jezior lobeliowych;</p> <p>2) nielokalizowanie pól namiotowych, miejsc do biwakowania, nielokalizowanie nowych obiektów budowlanych (w tym</p>	<p>Wydz. leśne przy Jeziorze Mała Boruja  PLH220098_3110_3  11-15-3-17-272 -g -00  11-15-3-17-272 -k -00  11-15-3-17-272 -l -00  11-15-3-17-273 -a -00</p>	Nadleśniczy Nadleśnictwa Osusznica



		<p>tymczasowych, również nie związanych trwale z gruntem, za wyjątkiem obiektów małej architektury drewnianej) w strefie o szerokości 100 m wokół jeziora;</p> <p><b>Działanie priorytetowe.</b></p>	<p>11-15-3-17-273 -g -00 Nadleśnictwo Osusznica</p> <p>Wydz. leśne przy Jeziorze Czarnik PLH220098_3110_4 11-15-3-17-272 -a -00 11-15-3-17-272 -b -00 Nadleśnictwo Osusznica</p> <p>Wydz. leśne przy Jeziorze Płoczyca (Płocica) PLH220098_3110_5</p> <p>11-15-3-17-273 -j -00 11-15-3-17-273 -g -00 11-15-3-17-274 -h -00 11-15-3-17-274 -i -00 Nadleśnictwo Osusznica</p>	
6.	3110 jeziora lobeliowe	<p>Dostosowanie sposobów zagospodarowania i użytkowania terenu do wymogów ochrony siedliska poprzez :</p> <p>1) nielokalizowanie nowych pomostów, zorganizowanych kąpielisk, miejsc przeznaczonych do kąpieli, oraz innych obiektów i urządzeń służących rekreacji i wypoczynkowi w północnej i południowej części jeziora;</p> <p>2) nielokalizowanie pól namiotowych, miejsc do biwakowania, nielokalizowanie nowych obiektów budowlanych (w tym tymczasowych, również nie związanych trwale z gruntem, za wyjątkiem obiektów małej architektury drewnianej) w strefie o szerokości 100 m wokół jeziora;</p> <p><b>Działanie priorytetowe.</b></p>	<p>Wydz. leśne przy Jezioro Duża Boruja PLH220098_3110_2 11-15-3-17-236 -h -00 11-15-3-17-236 -g -00 Nadleśnictwo Osusznica</p>	Nadleśniczy Nadleśnictwa Osusznica

7.	3110 jeziora lobeliowe	<p>Dostosowanie gospodarki leśnej do wymogów ochrony siedliska poprzez:  pozostawienie drzewostanu w pasie o szerokości ok. 50 m (dwóch wysokości drzewostanu) od brzegu jeziora w większości do naturalnego rozwoju, z wyjątkiem ewentualnej eliminacji gatunków obcych geograficznie i ekologicznie oraz ewentualnego kształtowania struktury tej strefy za pomocą cięć pielęgnacyjnych lub przerębowych. Dopuszczalnym wyjątkiem od pozostawienia do naturalnego rozwoju może być także ścinanie drzew, które zagrażają bezpieczeństwu publicznemu, jeśli ryzyko z tym związane wyraźnie przeważa nad wartością biocenotyczną drzewa i nie można go uniknąć w inny sposób.</p> <p><b>Działanie priorytetowe.</b></p>	<p>strefa 50 m wokół jezior:  Jezioro Rekowskie  PLH220098_3110_1  gmina Bytów) oraz  Wydz.  11-15-3-16-142 -g -00  11-15-3-16-142 -i -00  11-15-3-16-142 -j -00  11-15-3-16-168 -c -00  11-15-3-16-168 -h -00  11-15-3-16-168 -m -00  11-15-3-16-168 -i -00  11-15-3-16-167 -b -00  11-15-3-16-167 -d -00  11-15-3-16-167 -h -00  11-15-3-16-167 -j -00  Nadleśnictwo Osusznica;  dz ewid. nr 235-238,  226,227,230, 192/2, 191/2,  189/1, 188/1, 187/1, 186/1  obr. Rekowo, gmina Bytów</p> <p>Jezioro Duża Boruja  PLH220098_3110_2  Działki ewid. nr 331/8,  331/3, 331/10, 331/6, 330,  329, 327/1,-3, 325, 323-  325, 294/1, 148, 149, 126/1,  127, 130/1-3, 131, 135, 136,  138, 139, 142, 144, 166/6,  165, 156/1-2, 155/2,  154,153, 145/8, 271/14,  271/11 obr. Płotowo, gmina  Bytów,  Wydz.;  11-15-3-17-236 -h -00  11-15-3-17-236 -g -00  Nadleśnictwo Osusznica</p>	<p>Nadleśniczy Nadleśnictwa  Osusznica  Starostwo Powiatowe  Bytów</p>
----	------------------------	---	--	--

			<p> Jezioro Mała Boruja  PLH220098_3110_3  Działki ewid. nr 401/1,  401/3-7, 403/2, 504/1,  403/3, 403/7, 403/9, 402-2-  12, 402/47, 399/2-3, 399/5-  6, 271/1, 271/5 obr.  Rekowo, gmina Bytów;  Wydz.  11-15-3-17-272 -g -00  11-15-3-17-272 -k -00  11-15-3-17-272 -l -00  11-15-3-17-273 -a -00  11-15-3-17-273 -g -00  Nadleśnictwo Osusznica </p> <p> Jezioro Czarnik  PLH220098_3110_4  Działki ewid. nr105-107,  136, 144 138, 139/2, 140/1-  2, 145/8, 148/1-5, 146/1-2,  obr. Płotowo, gmina Bytów;  Wydz.  11-15-3-17-272 -a -00  11-15-3-17-272 -b -00  Nadleśnictwo Osusznica </p> <p> Jezioro Płoczyca (Płocica)  PLH220098_3110_5  Działki ewid. nr  404/14, 404/16-18, 404/20-  23, 404/6, 404/8 obr.  Rekowo, gmina Bytów;  Wydz.  11-15-3-17-273 -j -00  11-15-3-17-273 -g -00  11-15-3-17-274 -h -00  11-15-3-17-274 -i -00  Nadleśnictwo Osusznica </p>	
--	--	--	---	--

8.	3160 dystroficzne wodne	naturalne zbiorniki	<p>Nie budowanie nowych (konserwowanie/nie odnawianie istniejących) rowów melioracyjnych, wprowadzających i wyprowadzających wodę do/zbiorników dystroficznych.</p> <p><b>Działanie priorytetowe.</b></p>	<p>PLH220098_3160_1 Jezioro k. Sierzna (dz. nr 324 obr. Sierzno, Gmina Bytów)</p> <p>PLH220098_3160_2 Jezioro k. Niezabyszewa 1 (wydz. 11-15-3-17-232 -f -00, Nadleśnictwo Osusznica)</p> <p>PLH220098_3160_3 Jezioro k. Niezabyszewa 2 (wydz. 11-15-3-17-219 -d -00, Nadleśnictwo Osusznica)</p> <p>PLH220098_3160_4 Jezioro k. Tuchomka (wydz. 11-15-3-17-223 -f -00, Nadleśnictwo Osusznica)</p>	Nadleśniczy Nadleśnictwa Osusznica
9.	3160 dystroficzne wodne	naturalne zbiorniki	<p>Dostosowanie gospodarki leśnej do wymogów ochrony siedliska poprzez: Pozostawienie drzewostanu w pasie o szerokości ok. 25 m (jednej wysokości drzewostanu) od brzegu jeziora w większości do naturalnego rozwoju, z wyjątkiem ewentualnej eliminacji gatunków obcych geograficznie i ekologicznie oraz ewentualnego kształtowania struktury tej strefy za pomocą cięć pielęgnacyjnych lub przerębowych. Dopuszczalnym wyjątkiem od pozostawienia do naturalnego rozwoju może być także ścinanie drzew, które zagrażają bezpieczeństwu publicznemu, jeśli ryzyko z tym związane wyraźnie przeważa nad wartością biocenotyczną drzewa i nie można go uniknąć w inny sposób.</p>	<p>PLH220098_3160_1 Jezioro k. Sierzna (dz. nr 324 obr. Sierzno, Gmina Bytów) Wydz. 11-15-3-16-96 -m -00 Nadleśnictwo Osusznica</p> <p>PLH220098_3160_2 Jezioro k. Niezabyszewa 1 (wydz. 11-15-3-17-232 -f -00, Nadleśnictwo Osusznica) 11-15-3-17-232 -c -00 11-15-3-17-232 -d -00 11-15-3-17-232 -g -00 Nadleśnictwo Osusznica</p>	Nadleśniczy Nadleśnictwa Osusznica

			<p>PLH220098_3160_3 Jezioro k. Niezabyszewa 2 (wydz. 11-15-3-17-219 -d -00, Nadleśnictwo Osusznica) wydz. 11-15-3-17-219 -b -00, Nadleśnictwo Osusznica</p> <p>PLH220098_3160_4 Jezioro k. Tuchomka (wydz. 11-15-3-17-223 -f -00, Nadleśnictwo Osusznica) wydz. 11-15-3-17-232 -g -00, Nadleśnictwo Osusznica</p>	
10.	3160 naturalne dystroficzne zbiorniki wodne	<p>Dostosowanie sposobów zagospodarowania i użytkowania terenu do wymogów ochrony siedliska poprzez :</p> <p>1) nielokalizowanie pomostów, oraz innych obiektów i urządzeń służących rekreacji i wypoczynkowi w strefie brzegowej jezior dystroficznych.</p>	<p>PLH220098_3160_2 Jezioro k. Niezabyszewa 1 (wydz. 11-15-3-17-232 -f -00, Nadleśnictwo Osusznica)</p> <p>PLH220098_3160_3 Jezioro k. Niezabyszewa 2 (wydz. 11-15-3-17-219 -d -00, Nadleśnictwo Osusznica)</p> <p>PLH220098_3160_4 Jezioro k. Tuchomka (wydz. 11-15-3-17-223 -f -00, Nadleśnictwo Osusznica)</p>	Nadleśniczy Nadleśnictwa Osusznica
11.	7120 torfowiska wysokie z	Weryfikacja występowania siedliska przyrodniczego w obszarze.		
12.	7140 torfowiska przejściowe i trzęsawiska (przeważnie z roślinnością z <i>Scheuchzeria</i> - <i>Caricetea</i> )	<p>Usunięcie nalotów i podrostów drzew oraz krzewów z powierzchni torfowisk (ok. 7 ha). Zaleca się pozostawienie pojedynczych sosen. Biomasa usunąć poza obszar torfowiska</p> <p>Zadanie wykonać w okresie od 1 października do 1 marca. Zadanie powtarzać w miarę potrzeb co 2-3 lata.</p>	<p>Stanowiska: PLH220098_7140_1, PLH220098_7140_3. PLH220098_7140_8, PLH220098_7140_11,</p>	Nadleśnictwo Osusznica RDOŚ w Gdańsku

			PLH220098_7140_12, PLH220098_7140_13, PLH220098_7140_20	
13.	9110 kwaśne buczyny ( <i>Luzulo-Fagetum</i> )	Wyłączenie z gospodarki rębnej wszystkich płatów siedliska.	W granicach rezerwatu „Lisia Kępa”.	Nadleśnictwo Osusznica
14.	9110 kwaśne buczyny ( <i>Luzulo-Fagetum</i> )  9130 żyzne buczyny ( <i>Dentario glandulosae-Fagenion, Galio odorati-Fagenion</i> )  9190 kwaśne dąbrowy ( <i>Quercetea roboretraeae</i> )	Modyfikacja w zakresie gospodarki leśnej polegająca na: 1) stosowaniu rębni złożonych z długim okresem odnowienia, 2) pozostawieniu w ramach każdej rębni na powierzchni manipulacyjnej nie mniej niż 5% powierzchni drzewostanu macierzystego wraz ze wszystkimi składnikami strukturalnymi (nienaruszone wszystkie warstwy), w postaci biogrup lub większej liczby kęp, zaleca się aby wielkość biogrupy wynosiła co najmniej 6 arów. Powinny być one zaznaczone w terenie na etapie cięć przygotowawczych i pozostawione do naturalnego rozpadu i tworzyć jeden zwarty płat drzewostanu. Nie ma konieczności pozostawiania biogrup, jeżeli powierzchnia rębni nie będzie przekraczała 1 ha, 3) pozostawienia do naturalnej śmierci 10-15% drzew liściastych (częściowa lub całkowita rezygnacja z tzw. cięcia uprzątającego), w przypadku rozpoczętych rębni złożonych należy je zakończyć cieciami uprzątającym z pozostawieniem do naturalnej śmierci pojedynczych przestoi drzew gatunków liściastych w ilości 20 szt./ha (jeżeli tyle pozostało), w miarę możliwości równomiernie rozmieszczonych na całej powierzchni rębni., 4) pozostawianiu martwych drzew o długości pnia >3m i grubości >50 cm (o ile takie drzewa występują w drzewostanie) w ilości minimum 3 sztuk/ha. W przypadku braku w drzewostanie martwych drzew o długości pnia >3m i grubości >50 cm pozostawianie martwych drzew o możliwie największej długości i średnicy pnia na powierzchniach siedliska w ilości minimum 5 sztuk/ha, o ile pozwalają na to naturalne procesy wydzielania się posuszu 5) pozostawianie w płatach siedlisk martwego drewna w ilości co najmniej 10-20 m <sup>3</sup> /ha, o ile pozwalają na to naturalne procesy wydzielania się posuszu (nie dotyczy gatunków obcych geograficznie i ekologicznie), 6) odnawianie gatunkami właściwymi dla siedliska: bukciem z możliwym, mniejszym udziałem dębu szypułkowego, klonu zwyczajnego, klonu jawora i innych rodzimych gatunków	Wszystkie płaty siedliska poza granicami rezerwatu Lisia Kępa.	Nadleśnictwo Osusznica

		<p>liściastych oraz dopuszczalnym udziałem sosny zwyczajnej w ilości nie przekraczającej 10% drzewostanu.</p> <p>7) pozostawianiu złomów i wykrotów, z wyjątkiem drzew zagrażających bezpieczeństwu publicznemu,</p> <p>8) stopniowemu usuwaniu w ramach prowadzonych zabiegów pielęgnacyjnych wprowadzonych do drzewostanów gatunków obcych geograficznie i ekologicznie, w tym sosny, świerka, modrzewia, daglezi. Z uwagi na lokalne uwarunkowania kulturowe dopuszcza się pozostawienie w obrębie płatów siedliska dojrzałych drzew jodły pospolitej. W przyszłości należy uwzględnić fakt iż gatunek ten nie powinien zajmować powierzchnie większa niż 5% w poszczególnych płatach siedliska.</p>		
15.	9190 kwaśne dąbrowy ( <i>Quercetea robur-petraeae</i> )	Modyfikacja gospodarki leśnej w zakresie preferowania naturalnego odnowienia i ograniczenia do minimum podsadzeń buka	Wszystkie płaty siedliska	Nadleśnictwo Osusznica
16.	91D0 bory i lasy bagienne ( <i>Vaccinio uliginosi-Betuletum pubescentis, Vaccinio uliginosi-Pinetum, Pino mugosphagnetum, Sphagno girgensohnii-Piceetum</i> ) i brzoźowo-sosnowe bagienne lasy borealne	Remont istniejących 4 i budowa 3 nowych przetamowań/zastawek na rowie odwadniająca kompleks borów bagiennych. Należy wybudować zastawki z dwiema ściankami drewnianymi w odległości od siebie ok. 1 m z wypełnieniem lokalnym gruntem. Wysokość zastawek 30-40 cm liczona od dna rowu lub 20-30 cm poniżej krawędzi rowu. Szerokość zastawek od 3 do 4 m w zależności od lokalnej ukształtowania terenu. dopuszcza się zmianę lokalizacji zastawek o kilkanaście do kilkudziesięciu metrów (w obrębie tego samego rowu) w celu uzyskania optymalnych warunków wodnych (dla uniknięcia lokalnych podtopień lub zalewów oraz wykluczenia cofki zalewającej zastawki w górę rowu). Zadanie wykonać w okresie od 1 października do 1 marca.	PLH220098_91D0_3 (wydz. 104c, f n-ctwo Osusznica)	Nadleśnictwo Osusznica RDOŚ w Gdańsku

17.	91E0 łągi wierzbowe, topolowe, olszowe i jesionowe ( <i>Salicetum albae</i> , <i>Populetum albae</i> , <i>Alnenion glutinoso-incanae</i> , olsy źródłiskowe)	Nie planuje się		
18.	1042 zalotka większa <i>Leucorhinia pectoralis</i>	Nie planuje się		
19.	1166 Traszka grzebieniasta <i>Triturus cristatus</i>	Weryfikacja występowania gatunku w obszarze.		
<b>Dotyczące monitoringu stanu przedmiotów ochrony oraz realizacji celów działań ochronnych</b>				
1.	3110 jeziora lobeliowe	Zgodnie z metodyką PMŚ GIOŚ w 5 lub 6 roku obowiązywania planu.	Stanowiska: Jezioro Rekowskie PLH220098_3110_1 Jezioro Duża Boruja PLH220098_3110_2 Jezioro Mała Boruja PLH220098_3110_3 Jezioro Czarnik PLH220098_3110_4 Jezioro Płoczyca (Płocica) PLH220098_3110_5	RDOŚ w Gdańsku
2.	3160 naturalne, dystroficzne zbiorniki wodne	Zgodnie z metodyką PMŚ GIOŚ w 5 lub 6 roku obowiązywania planu.	Stanowisko: Jezioro koło Sierzna PLH220098_3160_1 PLH220098_3160_2 Jezioro k. Niezabyszewa 1 PLH220098_3160_3 Jezioro k. Niezabyszewa 2 PLH220098_3160_4 Jezioro k. Tuchomka	RDOŚ w Gdańsku
3.	7140 torfowiska przejściowe i trzęsawiska (przeważnie z roślinnością z <i>Scheuchzerio</i> – <i>Caricetea</i> )	Zgodnie z metodyką PMŚ GIOŚ w 5 lub 6 roku obowiązywania planu.	Stanowiska: PLH220098_7140_2, PLH220098_7140_4, PLH220098_7140_5, PLH220098_7140_14, PLH220098_7140_16, PLH220098_7140_20	RDOŚ w Gdańsku



4.	9110 kwaśne buczyny ( <i>Luzulo-Fagetum</i> )	Zgodnie z metodyką PMŚ GIOŚ w 5 lub 6 roku obowiązywania planu.	Stanowisko PLH220098_9110_5, PLH220098_9110_8, PLH220098_9110_15, PLH220098_9110_16, PLH220098_9110_18, PLH220098_9110_20	RDOŚ w Gdańsku
5.	9130 żyzne buczyny ( <i>Dentario glandulosae-Fagenion</i> , <i>Galio odorati-Fagenion</i> )	Zgodnie z metodyką PMŚ GIOŚ w 5 lub 6 roku obowiązywania planu.	Stanowisko PLH220098_9130_1	RDOŚ w Gdańsku
6.	9190 kwaśne dąbrowy ( <i>Quercetea robori-petraeae</i> )	Zgodnie z metodyką PMŚ GIOŚ w 5 lub 6 roku obowiązywania planu.	Stanowisko PLH220098_9190_1 PLH220098_9190_4	RDOŚ w Gdańsku
7.	91D0 bory i lasy bagienne ( <i>Vaccinio uliginosi-Betuletum pubescentis</i> , <i>Vaccinio uliginosi-Pinetum</i> , <i>Pino mugo-Sphagnetum</i> , <i>Sphagno girgensohnii-Piceetum</i> ) i brzoźowo-sosnowe bagienne lasy borealne	Zgodnie z metodyką PMŚ GIOŚ w 5 lub 6 roku obowiązywania planu.	Stanowisko PLH220098_91D0_2 PLH220098_91D0_3, PLH220098_91D0_11, PLH220098_91D0_12, PLH220098_91D0_27, PLH220098_91D0_35	RDOŚ w Gdańsku
8.	91E0 łągi wierzbowe, topolowe, olszowe i jesionowe ( <i>Salicetum albae</i> , <i>Populetum albae</i> , <i>Alnenion glutinoso-incanae</i> , olsy źródłiskowe)	Nie planuje się.		
9.	1042 zalotka większa <i>Leucorhinia pectoralis</i>	Zgodnie z metodyką PMŚ GIOŚ w 5 lub 6 roku obowiązywania planu.	Stanowisko PLH220098_LeuPec_1 PLH220098_LeuPec_2 PLH220098_LeuPec_3 PLH220098_LeuPec_4 PLH220098_LeuPec_5	RDOŚ w Gdańsku

			PLH220098_LeuPec_6 PLH220098_LeuPec_8 PLH220098_LeuPec_9 PLH220098_LeuPec_11 PLH220098_LeuPec_12	
<b>Dotyczące uzupełnienia stanu wiedzy o przedmiotach ochrony i uwarunkowaniach ich ochrony.</b>				
	-	Nie planuje się.		

Załącznik nr 6. Wskazania do zmian w istniejącym studium uwarunkowań i kierunków zagospodarowania przestrzennego Gminy Bytów, Lipnica i Tuchomie dotyczące eliminacji lub ograniczenia zagrożeń wewnętrznych lub zewnętrznych, niezbędne dla utrzymania lub odtworzenia właściwego stanu ochrony siedlisk przyrodniczych oraz gatunków zwierząt i ich siedlisk, dla których ochrony wyznaczono obszar Natura 2000.

Lp.	Dokumentacja planistyczna	Wskazania do zmian w dokumentach planistycznych niezbędne do utrzymania bądź odtworzenia właściwego stanu ochrony siedlisk przyrodniczych oraz gatunków roślin i zwierząt, dla których ochrony został wyznaczony obszar Natura 2000 ( <i>Art. 28 ust 10 pkt 5 ustawy o ochronie przyrody</i> )
I	<p>Studium uwarunkowań i kierunków zagospodarowania przestrzennego gminy Bytów, uchwała Nr IX/77/2019 Rady Miejskiej w Bytowie z dnia 26 czerwca 2019r. w sprawie studium uwarunkowań i kierunków zagospodarowania przestrzennego gminy Bytów.</p>	<p>W przypadku aktualizacji Studium wprowadzenie, w części dotyczącej ochrony środowiska – obszaru Natura 2000 Lasy Rekowskie PLH220098, zapisów zapewniających:</p> <ol style="list-style-type: none"> <li>1. Objęcie szczególną ochroną siedlisk przyrodniczych: 3110 jeziora lobeliowe, 3160 naturalne, dystroficzne zbiorniki wodne, 7110 torfowiska wysokie z roślinnością torfowoczną (żywe), 7140 torfowiska przejściowe i trzęsawiska (przeważnie z roślinnością z <i>Scheuchzeria - Caricetea</i>), 91D0 bory i lasy bagienne i brzoźowo-sosnowe bagienne lasy borealne (<i>Vaccinio uliginosi Betuletum pubescentis, Vaccinio uliginosi Pinetum, Pino mugosphaenetum, Sphagno girgensohnii-Piceetum</i>), 9110 kwaśne buczyny, 9130 żyzne buczyny, 9190 kwaśne dąbrowy, 91E0 łągi wierzbowe, topolowe, olszowe i jesionowe, olsy źródliskowe.</li> <li>2. Nie prowadzenie prac z zakresu melioracji wodnych (w tym odmulniania, pogłębiania, wszelkiej konserwacji i remontów rowów melioracyjnych), budowy urządzeń wodnych a także innych działań mających negatywny wpływ na stan ochrony siedlisk przyrodniczych i występujących tam gatunków roślin oraz zwierząt, w szczególności ich odwadniania i odprowadzania do nich wód mogących prowadzić do ich zanieczyszczenia i eutrofizacji, z wyjątkiem urządzeń służących do hamowania nadmiernego odpływu wód z obszaru.</li> <li>3. Wprowadzenie w obszarze Natura 2000 Lasy Rekowskie PLH220098 funkcji dominującej: ochrona przyrody, a uzupełniającej: leśnictwo i rolnictwo.</li> <li>4. Nielokalizowanie pól namiotowych, miejsc do biwakowania, nielokalizowanie nowych obiektów budowlanych (w tym tymczasowych, również nie związanych trwale z gruntem, za wyjątkiem obiektów małej architektury drewnianej) w strefie o szerokości 100 m wokół jezior.</li> <li>5. Nielokalizowanie nowych pomostów, zorganizowanych kąpielisk, miejsc przeznaczonych do kąpiele, oraz innych obiektów i urządzeń służących rekreacji i wypoczynkowi w strefie brzegowej jezior lobeliowych (Jezioro Rekowskie - dz. nr 239 obr. Rekowo oraz na działach ewid. nr 239, 235-238, 226, 227, 230, 192/2, 191/2, 189/1, 188/1, 187/1, 186/1, Jezioro Mała Boruja – dz. ewid. nr 400 obr. Rekowo oraz na działach ewid. 401/1, 401/3-7, 403/2, 504/1, 403/3, 403/7, 403/9, 402-2-12, 402/47, 399/2-3, 399/5-6, 271/1, 271/5 obręb Rekowo, Jezioro Płoczyca (Płocica) dz. ewid. nr 405 oraz na działach ewid. 404/14, 404/16-18, 404/20-23, 404/6, 404/8 obręb Rekowo oraz Jezioro Czarnik dz. ewid. nr 137 oraz na działach ewid. nr 105-107, 136, 144, 138, 139/2, 140/1-2, 145/8, 148/1-5, 146/1-2 obręb Płotowo) oraz północnej i południowej części Jezioro Duża Boruja działka ewid. nr 216 obręb Płotowo oraz w obrębie dział. ewid. nr 331/8, 331/3, 331/10, 331/6, 330, 329, 327/1,-3, 325, 323-325, 294/1, 148, 149, 126/1, 127, 130/1-3, 131, 135, 136, 138, 139, 142, 144, 166/6, 165, 156/1-2, 155/2, 154, 153, 145/8, 271/14, 271/11 obręb Płotowo oraz w obrębie jezior dystroficznych (Jezioro k. Sierzna (dz. nr 324 obr. Sierzno).</li> <li>6. Okresowa kontrola szczelności zbiorników bezodpływowych w rejonie zabudowy rozproszonej. Inwentaryzacja budynków nie podłączonych do kanalizacji sanitarnej. Podłączanie do istniejącej kanalizacji sanitarnej wszystkich budynków w rejonie jej występowania. Rozwój nowej</li> </ol>

		zabudowy wyłącznie w oparciu o podłączenie do kanalizacji sanitarnej w strefie o szerokości 100 m wokół jeziora (Jezioro Duża Boruja, dz. ewd. nr 216 obr. Płotowo oraz działki nr 331/8, 331/3, 331/10, 331/6, 330, 329, 327/1,-3, 325, 323-325, 294/1, 148, 149, 126/1, 127, 130/1-3, 131, 135, 136, 138, 139, 142, 144, 166/6, 165, 156/1-2, 155/2, 154, 153, 145/8, 271/14, 271/11 obr. Płotowo; Jezioro Mała Boruja dz. nr 400 obr. Rekowo, działki ewid. nr 401/1, 401/3-7, 403/2, 504/1, 403/3, 403/7, 403/9, 402-2-12, 402/47, 399/2-3, 399/5-6, 271/1, 271/5 obr. Rekowo; Jezioro Czarnik dz. nr 137 obr. Płotowo oraz dz. ewid. nr 105-107, 136, 144 138, 139/2, 140/1-2, 145/8, 148/1-5, 146/1-2).
2	Studium uwarunkowań i kierunków zagospodarowania przestrzennego gminy Lipnica - dla obszaru w obrębie geodezyjnym Zapceń, Uchwała Nr XVII/130/2016 z dnia 01.09.2016 roku w sprawie uchwalenia zmiany studium uwarunkowań i kierunków zagospodarowania przestrzennego gminy Lipnica - dla obszaru w obrębie geodezyjnym Zapceń	W przypadku aktualizacji Studium wprowadzenie, w części dotyczącej ochrony środowiska – obszaru Natura 2000 Lasy Rekowskie PLH220098, zapisów zapewniających: 1. objęcie szczególną ochroną siedlisk przyrodniczych: 3110 jeziora lobeliowe, 3150 Starorzeczka i naturalne eutroficzne zbiorniki wodne ze zbiorowiskami z <i>Nympheion</i> , <i>Potamion</i> , 3160 naturalne, dystroficzne zbiornik wodne, 7110 torfowiska wysokie z roślinnością torfotwórczą (żywe), 7140 torfowiska przejściowe i trzęsawiska (przeważnie z roślinnością z <i>Scheuchzeria - Caricetea</i> ), 91D0 bory i lasy bagienne i brzoźowo-sosnowe bagienne lasy borealne ( <i>Vaccinio uliginosi Betuletum pubescentis</i> , <i>Vaccinio uliginosi Pinetum</i> , <i>Pino mugo-Sphagnetum</i> , <i>Sphagno girgensohnii-Piceetum</i> ), 9110 kwaśne buczyny, 9130 żyzne buczyny, 9190 kwaśne dąbrowy, 91E0 łągi wierzbowe, topolowe, olszowe i jesionowe, olsy źródliskowe. 2. nie prowadzenie prac z zakresu melioracji wodnych (w tym odmulania, pogłębiania, wszelkiej konserwacji i remontów rowów melioracyjnych), budowy urządzeń wodnych a także innych działań mających negatywny wpływ na stan ochrony siedlisk przyrodniczych i występujących tam gatunków roślin oraz zwierząt, w szczególności ich odwadniania i odprowadzania do nich wód mogących prowadzić do ich zanieczyszczenia i eutrofizacji, z wyjątkiem urządzeń służących do hamowania nadmiernego odpływu wód z obszaru. 3. Wprowadzenie w obszarze Natura 2000 Lasy Rekowskie PLH220098 funkcji dominującej: ochrona przyrody, a uzupełniającej: leśnictwo i rolnictwo.
3	Studium uwarunkowań i kierunków zagospodarowania przestrzennego Gminy Tuchomie”, uchwalonego uchwałą Nr III/18/2002 Rady Gminy Tuchomie z dnia 30 grudnia 2002 roku, z wprowadzonymi zmianami obejmującymi obszar w granicach administracyjnych gminy Tuchomie - tekst jednolity z 2009 r. oraz wprowadzonymi zmianami w związku z budową napowietrznej dwutorowej linii elektroenergetycznej NN 2 Wójt Gminy Tuchomie x 400 kV Gdańsk Przyjaźń – Żydowo Kierzkowo – tekst jednolity z 2014 r.	W przypadku aktualizacji Studium wprowadzenie, w części dotyczącej ochrony środowiska – obszaru Natura 2000 Lasy Rekowskie PLH220098, zapisów zapewniających: 1. objęcie szczególną ochroną siedlisk przyrodniczych: 3110 jeziora lobeliowe, 3150 Starorzeczka i naturalne eutroficzne zbiorniki wodne ze zbiorowiskami z <i>Nympheion</i> , <i>Potamion</i> , 3160 naturalne, dystroficzne zbiornik wodne, 7110 torfowiska wysokie z roślinnością torfotwórczą (żywe), 7140 torfowiska przejściowe i trzęsawiska (przeważnie z roślinnością z <i>Scheuchzeria - Caricetea</i> ), 91D0 bory i lasy bagienne i brzoźowo-sosnowe bagienne lasy borealne ( <i>Vaccinio uliginosi Betuletum pubescentis</i> , <i>Vaccinio uliginosi Pinetum</i> , <i>Pino mugo-Sphagnetum</i> , <i>Sphagno girgensohnii-Piceetum</i> ), 9110 kwaśne buczyny, 9130 żyzne buczyny, 9190 kwaśne dąbrowy, 91E0 łągi wierzbowe, topolowe, olszowe i jesionowe, olsy źródliskowe. 2. nie prowadzenie prac z zakresu melioracji wodnych (w tym odmulania, pogłębiania, wszelkiej konserwacji i remontów rowów melioracyjnych), budowy urządzeń wodnych a także innych działań mających negatywny wpływ na stan ochrony siedlisk przyrodniczych i występujących tam gatunków roślin oraz zwierząt, w szczególności ich odwadniania i odprowadzania do nich wód mogących prowadzić do ich zanieczyszczenia i eutrofizacji, z wyjątkiem urządzeń służących do hamowania nadmiernego odpływu wód z obszaru.

		3. Wprowadzenie w obszarze Natura 2000 Lasy Rekowskie PLH220098 funkcji dominującej: ochrona przyrody, a uzupełniającej: leśnictwo i rolnictwo.
--	--	---

## U Z A S A D N I E N I E

Obszar Natura 2000 Lasy Rekowskie PLH220098 został zatwierdzony jako specjalny obszar ochrony siedlisk Lasy Rekowskie PLH220098 rozporządzeniem Ministra Klimatu i Środowiska z dnia 4 lutego 2021 r. w sprawie specjalnego obszaru ochrony siedlisk Lasy Rekowskie (PLH220098) (Dz. U. z dnia 24 lutego 2021 r. poz. 345).

Wcześniej obszar Natura 2000 Lasy Rekowskie PLH220098 został zatwierdzony decyzją Komisji Europejskiej 2011/64/UE jako obszar mający znaczenie dla Wspólnoty (decyzja Komisji Europejskiej z dnia 10 stycznia 2011 r. przyjmująca na mocy dyrektywy Rady 92/43/EWG czwarty zaktualizowany wykaz terenów mających znaczenie dla Wspólnoty składających się na kontynentalny region biogeograficzny – Dz.U L. 33/146 z 8.02.2011), której aktualne brzmienie zawiera decyzja Komisji Europejskiej (UE) 2021/161 z dnia 21 stycznia 2021 r. w sprawie przyjęcia czternastego zaktualizowanego wykazu terenów mających znaczenie dla Wspólnoty składających się na kontynentalny region biogeograficzny (notyfikowana jako dokument nr C(2021) 21 Dz.U.UE L z dnia 15 lutego 2021 r.). Na podstawie art. 131 ust. 1 ustawy z dnia 3 października 2008 r. o udostępnianiu informacji o środowisku i jego ochronie, udziale społeczeństwa w ochronie środowiska oraz o ocenach oddziaływania na środowisko (t.j. Dz. U. z 2021 r. poz. 2373, 2389) do zadań regionalnego dyrektora ochrony środowiska, należy w szczególności, ochrona i zarządzanie obszarami Natura 2000 na zasadach i w zakresie określonych ustawą z dnia 16 kwietnia 2004 r. o ochronie przyrody (t.j. Dz. U. z 2021 r. poz. 1098, 1718), dalej zwaną ustawą o ochronie przyrody.

W związku z powyższym, regionalny dyrektor ochrony środowiska jako organ sprawujący nadzór nad obszarem Natura 2000 na podstawie przepisu art. 27a ust. 2 ustawy o ochronie przyrody, oraz koordynujący w myśl przepisu art. 32 ust. 3 ww. ustawy, funkcjonowanie obszarów Natura 2000 na obszarze swojego działania, obowiązany jest do sporządzenia oraz przyjęcia środków ochrony, o których mowa w regulacji art. 28 ustawy o ochronie przyrody.

Zgodnie z dyspozycją przepisu art. 28 ust. 1 ustawy o ochronie przyrody, dla obszaru Natura 2000 sprawujący nadzór nad obszarem sporządza projekt planu zadań ochronnych na okres 10 lat; pierwszy projekt sporządza się w terminie 6 lat od dnia zatwierdzenia obszaru przez Komisję Europejską jako obszaru mającego znaczenie dla Wspólnoty lub od dnia wyznaczenia obszaru specjalnej ochrony ptaków. Na podstawie art. 28 ust. 5 ustawy o ochronie przyrody, regionalny dyrektor ochrony środowiska ustanawia, w drodze aktu prawa miejscowego w formie zarządzenia, plan zadań ochronnych dla obszaru Natura 2000, kierując się koniecznością utrzymania i przywracania do właściwego stanu ochrony siedlisk przyrodniczych, i siedlisk gatunków, dla których ochrony wyznaczono obszar Natura 2000.

Podstawowym celem opracowania projektu planu zadań ochronnych dla obszaru Natura 2000 jest jak najszybsze rozpoczęcie działań niezbędnych dla skutecznej jego ochrony, czyli podjęcie stosownych środków ochrony mających na celu utrzymanie (jeżeli jest właściwy) lub przywrócenie (jeżeli jest niezadawalający lub zły) właściwego stanu ochrony przedmiotów ochrony obszaru. Obowiązek osiągnięcia tak sformułowanego celu działań ochronnych na gruntach o różnej strukturze własności, w tym w szczególności stanowiących własność prywatną, wymogła na ustawodawcy decyzją o nadaniu planu zadań ochronnych dla obszaru Natura 2000 statusu normy prawnej ustanawianej w formie zarządzenia jako akt prawa miejscowego.

Szczegółowy tryb sporządzania projektu planu zadań ochronnych oraz zakres prac koniecznych do wykonania na potrzeby przygotowania projektu planu, określa rozporządzenie Ministra Środowiska z dnia 17 lutego 2010 r. w sprawie sporządzania projektu planu zadań ochronnych dla obszaru Natura 2000 (Dz. U. z 2010 r., Nr 34, poz. 186 ze zm.).

Zgodnie z art. 28 ust. 10 ustawy o ochronie przyrody, projekt planu zadań ochronnych dla obszaru Natura 2000 zawiera:

- 1) opis granic obszaru i mapę obszaru Natura 2000;
- 2) identyfikację istniejących i potencjalnych zagrożeń dla zachowania właściwego stanu ochrony siedlisk przyrodniczych oraz gatunków roślin i zwierząt i ich siedlisk będących przedmiotami ochrony;
- 3) cele działań ochronnych;
- 4) określenie działań ochronnych ze wskazaniem podmiotów odpowiedzialnych za ich wykonanie i obszarów ich wdrażania, w tym w szczególności działań dotyczących:
  - a) ochrony czynnej siedlisk przyrodniczych, gatunków roślin i zwierząt oraz ich siedlisk;

- b) monitoringu stanu przedmiotów ochrony oraz monitoringu realizacji celów, o których mowa w pkt 3;
- c) uzupełnienia stanu wiedzy o przedmiotach ochrony i uwarunkowaniach ich ochrony;
- 5) wskazania do zmian w istniejących studiach uwarunkowań i kierunków zagospodarowania przestrzennego gmin, miejscowych planach zagospodarowania przestrzennego, planach zagospodarowania przestrzennego województw oraz planach zagospodarowania przestrzennego morskich wód wewnętrznych, morza terytorialnego i wyłącznej strefy ekonomicznej dotyczące eliminacji lub ograniczenia zagrożeń wewnętrznych lub zewnętrznych, jeżeli są niezbędne dla utrzymania lub odtworzenia właściwego stanu ochrony siedlisk przyrodniczych oraz gatunków roślin i zwierząt, dla których ochrony wyznaczono obszar Natura 2000;
- 6) wskazanie terminu sporządzenia, w razie potrzeby, planu ochrony dla części lub całości obszaru.

Ponadto, przy opracowaniu projektu planu zadań ochronnych dla obszaru mającego znaczenie dla Wspólnoty Lasy Rekowskie PLH220098, kierowano się także, oprócz wyżej przytoczonych aktów prawa powszechnie obowiązującego, wytycznymi Generalnej Dyrekcji Ochrony Środowiska z dnia 12 grudnia 2012 r. „w sprawie opracowania planu zadań ochronnych dla obszaru Natura 2000” oraz Instrukcją wypełniania Standardowego Formularza Danych obszaru Natura 2000 wersja 2012.1.

Plan zadań ochronnych dla obszaru Natura 2000 położonego na terenie więcej niż jednego województwa ustanawiają wspólnie na podstawie art. 28 ust. 8 ustawy o ochronie przyrody, w drodze aktu prawa miejscowego w formie zarządzenia, regionalni dyrektorzy ochrony środowiska, na których obszarze działania znajdują się części tego obszaru. W związku z powyższym, iż zgodnie ze Standardowym Formularzem Danych obszar Natura 2000 Lasy Rekowskie PLH220098 o powierzchni 2288,54 ha położony jest w całości w granicach administracyjnych województwa pomorskiego, przytoczony wyżej przepis prawa nie ma zastosowania w niniejszym postępowaniu.

Organ sporządzający projekt planu zadań ochronnych, zgodnie z przepisem art. 28 ust. 3 ustawy o ochronie przyrody, ma obowiązek zapewnienia możliwości zainteresowanym osobom i podmiotom prowadzącym działalność w obrębie siedlisk przyrodniczych i siedlisk gatunków, dla których ochrony wyznaczono obszar Natura 2000, udział w pracach związanych ze sporządzaniem projektu tego dokumentu, a także zgodnie z regulacją przepisu art. 28 ust. 4 ww. ustawy, obligatoryjnie zapewnia możliwość udziału społeczeństwa, na zasadach i w trybie określonym przepisami ustawy z dnia 3 października 2008 r. o udostępnianiu informacji o środowisku i jego ochronie, udziale społeczeństwa w ochronie środowiska oraz o ocenach oddziaływania na środowisko, w postępowaniu, którego przedmiotem jest sporządzenie projektu dokumentu.

Ponadto, organ sporządzający projekt planu zadań ochronnych, zgodnie z dyspozycją art. 21 ust. 2 pkt 24 lit. a ustawy z dnia 3 października 2008 r. o udostępnianiu informacji o środowisku i jego ochronie, udziale społeczeństwa w ochronie środowiska oraz o ocenach oddziaływania na środowisko, obowiązany jest do podania informacji o projektach planów zadań ochronnych tworzonych dla form ochrony przyrody, umieszczanej w publicznie dostępnych wykazach danych, o których mowa w art. 23 w/cyt. ustawy.

W myśl przepisu art. 59 ust. 2 ustawy z dnia 23 stycznia 2009 r. o wojewodzie i administracji rządowej w województwie (t.j. Dz. U. z 2022 r., poz. 135), projekt planu zadań ochronnych wymaga uzgodnienia z właściwym miejscowo wojewodą. Zgodnie ze Standardowym Formularzem Danych (aktualizacja 12.2021 r.) przedmiotami ochrony są siedliska przyrodnicze: 3110 jeziora lobeliowe, 3160 naturalne, dystroficzne zbiorniki wodne, 7120 torfowiska wysokie, zdegradowane, lecz zdolne do naturalnej i stymulowanej regeneracji, 7140 torfowiska przejściowe i trzęsawiska (przeważnie z roślinnością z *Scheuchzeria* – *Caricetea*), 9110 kwaśne buczyny (*Luzulo-Fagenion*), 9130 żyzne buczyny (*Dentario glandulosae-Fagenion*, *Galio odorati-Fagenion*), 9190 kwaśne dąbrowy (*Quercetea robori-petraeae*), 91D0 bory i lasy bagienne i brzoźowo-sosnowe bagienne lasy borealne (*Vaccinio uliginosi Betuletum pubescentis*, *Vaccinio uliginosi Pinetum*, *Pino mugo-Sphagnetum*, *Sphagno girgensohnii-Piceetum*), 91E0 łągi wierzbowe, topolowe, olszowe i jesionowe (*Salicetum albo-fragilis*, *Populetum albae*, *Alnenion glutinoso-incanae*, olsy źródłiskowe), wśród gatunków zwierząt, występują: 1166 traszka grzebieniasta *Triturus cristatus*, 1042 zalotka większa (*Leucorrhinia pectoralis*).

W toku prac planistycznych związanych ze sporządzeniem projektu planu zadań ochronnych dla obszaru Natura 2000 Lasy Rekowskie PLH220098, Regionalny Dyrektor Ochrony Środowiska w Gdańsku, jako organ sprawujący nadzór nad obszarem, obowiązany był do dokonania szeregu czynności obejmujących m.in.:

- 1) opis granic obszaru, który dokonano w formie wektorowej warstwy informacyjnej, w oparciu o wyznaczenie 1689 punktów węzłowych, dla których podano długość i szerokość geograficzną w układzie współrzędnych płaskich prostokątnych PL-1992, zgodnie z wymogami rozporządzenia Rady Ministrów z dnia 15 października 2012 r. w sprawie państwowego systemu odniesień przestrzennych (Dz. U. z 2012 r. poz. 1247);
- 2) ustalenia terenu objętego projektem planu zadań ochronnych na podstawie weryfikacji przesłanek określonych przepisem art. 28 ust. 11 ustawy o ochronie przyrody. Ustalono, że Plan Urządzenia Lasu dla Nadleśnictwa Osusznica na lata 2020-2029 w granicach którego znalazł się obszar Natura 2000 Lasy Rekowskie PLH220098 nie spełnia kryteriów określonych w art. 28 ust. 10 ustawy o ochronie przyrody, w związku z powyższym ustalono, że nie zachodzą przesłanki określone w art. 28 ust. 11 (pkt. 3a) ustawy o ochronie przyrody i dla tej części obszaru należy sporządzać plan zadań ochronnych;
- 3) ustalenia oceny stanu ochrony siedlisk przyrodniczych i gatunków roślin i zwierząt, dla którego ochrony wyznaczono obszar Natura 2000 Lasy Rekowskie PLH220098 na podstawie parametrów określonych rozporządzeniem Ministra Środowiska z dnia 17 lutego 2010 r. w sprawie sporządzania projektu planu zadań ochronnych dla obszaru Natura 2000, a także indywidualnego zestawu wskaźników, przyjętych na podstawie wiedzy naukowej do celów monitoringu, o którym mowa w art. 112 ust. 2 ustawy o ochronie przyrody oraz raportów i notyfikacji, o których mowa w art. 38 tej ustawy. Dokonana ocena wykazała, iż siedliska tj. 3110 jeziora lobeliowe uzyskały ocenę niezadowalającą (U1), 3150 starorzeczka i naturalne eutroficzne zbiorniki wodne ze zbiorowiskami z *Nymphaea*, *Potamogeton* (nowy przedmiot ochrony) uzyskały ocenę właściwą (FV), 3160 naturalne, dystroficzne zbiorniki wodne uzyskały ocenę właściwą (FV), 7110\* torfowiska wysokie z roślinnością torfotwórczą (żywe) (nowy przedmiot ochrony) uzyskały ocenę złą (U2), 7140 torfowiska przejściowe i trzęsawiska (przeważnie z roślinnością z *Scheuchzeria* – *Caricetea*) uzyskały ocenę niezadowalającą (U1), 9110 kwaśne buczyny (*Luzulo-Fagenion*) uzyskały ocenę niezadowalającą (U1), 9130 żyzne buczyny (*Dentario glandulosae-Fagenion*, *Galio odorati-Fagenion*) uzyskały ocenę niezadowalającą (U1), 9190 kwaśne dąbrowy (*Quercetea roboreticae*) uzyskały ocenę niezadowalającą (U1), 91D0 bory i lasy bagienne i brzoźowo-sosnowe bagienne lasy borealne (*Vaccinio uliginosi Betuletum pubescentis*, *Vaccinio uliginosi Pinetum*, *Pino mugo-Sphagnetum*, *Sphagno girgensohnii-Piceetum*) uzyskały ocenę niezadowalającą (U1), 91E0 łągi wierzbowe, topolowe, olszowe i jesionowe (*Salicetum albo-fragilis*, *Populetum albae*, *Alnenion glutinoso-incanae*, olsy źródliskowe) uzyskały ocenę niezadowalającą (U1), wśród gatunków: 1166 traszka grzebieniasta *Triturus cristatus* otrzymała ocenę właściwą XX - gatunek nie został stwierdzony na obszarze ostoi, ani w okolicznych zbiornikach, większość kontrolowanych siedlisk otrzymało ocenę FV. Siedliska zapewniają dobre warunki dla występowania traszki grzebieniastej, 1042 zalotka większa *Leucorrhinia pectoralis* otrzymała ocenę właściwą (FV). Siedlisko 7120 torfowiska wysokie, zdegradowane, lecz zdolne do naturalnej i stymulowanej regeneracji siedlisko nie występuje w obszarze. Wszystkie zidentyfikowane płyty potencjalnie kwalifikujące się jako siedlisko 7120 zakwalifikowano jako siedlisko 7110 lub 7140. Zmiana powierzchni poszczególnych siedlisk przyrodniczych w stosunku do powierzchni podanych w SDF-ie wynika z rzeczywistej powierzchni siedlisk w obszarze stwierdzonej w oparciu o przeprowadzoną szczegółową inwentaryzację przyrodniczą.
- 4) przeanalizowania istniejących i potencjalnych zagrożeń dla utrzymania lub osiągnięcia właściwego stanu zachowania przedmiotu ochrony obszaru oraz oceny prawdopodobnych kierunków zmian uwarunkowań przyrodniczych i gospodarczych i ich możliwego wpływu na parametry oceny stanu ochrony siedlisk przyrodniczych. Dokonana analiza wykazała, iż do najistotniejszych istniejących i/lub potencjalnych zagrożeń obszaru odpowiadających w głównej mierze za określony powyżej stan ochrony siedlisk przyrodniczych należy w szczególności zaliczyć: (1) rybołówstwo i zbieranie zasobów wodnych, (2) infrastruktura sportowa i rekreacyjna, (3) wydeptywanie, nadmierne użytkowanie, (5) rozproszone zanieczyszczenie wód powierzchniowych z powodu działalności



związanej z rolnictwem i leśnictwem, (6) zabudowa rozproszona, (7) inne zanieczyszczenie wód powierzchniowych ze źródeł punktowych, (8) susze i zmniejszanie opadów, (9) zasypywanie terenu, melioracje i osuszanie – ogólnie, (10) ewolucja biocenotyczna, sukcesja, (11) gospodarka leśna i plantacyjna i użytkowanie lasów i plantacji, (12) usuwanie martwych i obumierających drzew.

- 5) sformułowania celów działań ochronnych do osiągnięcia w okresie obowiązywania planu zadań ochronnych w sposób umożliwiający ich monitoring i weryfikację oraz postęp w realizacji. W odniesieniu do siedlisk przyrodniczych: **dla siedliska 3110** zaplanowano: I. Utrzymanie obecnego areалу siedliska tj. 87,00 ha z uwzględnieniem naturalnych procesów. II. Utrzymanie stanu ochrony siedliska w obszarze na poziomie co najmniej niezadawalającym (U1), w tym: utrzymanie stanu ochrony Jeziora Rekowskiego (PLH220098\_3110\_1) w stanie właściwym (FV) w zakresie wszystkich parametrów oraz wskaźników w obrębie parametru struktura i funkcje tj. „gatunki wskazujące na degenerację siedliska” – brak; „barwa wody” - przezroczysta, niebieska; „przezroczystość” – widzialność krążka Secchiego nie mniej niż 3,5 m; „odczyn wody” – w zakresie 5,5-7,5 pH; „przewodnictwo” - nie więcej niż 100  $\mu\text{S}/\text{cm}$ ; „charakterystyczna kombinacja zbiorowisk w obrębie transektu” – dominuje roślinność z klasy *Littorelletea*; „gatunki wskazujące na degenerację siedliska” – brak; 2. utrzymanie stanu ochrony Jeziora Duża Boruja (PLH220098\_3110\_2) w stanie co najmniej niezadawalającym (U1) tj.: - utrzymanie wskaźników parametru „struktura i funkcje” w stanie właściwym (FV): „barwa wody” - przezroczysta, niebieska; „przezroczystość” – widzialność krążka Secchiego nie mniej niż 3,5 m; „odczyn wody” – w zakresie 5,5-7,5 pH; „przewodnictwo” - nie więcej niż 250  $\mu\text{S}/\text{cm}$ ; - utrzymanie wskaźników parametru „struktura i funkcje” w stanie co najmniej niezadawalającym (U1), tj.: „charakterystyczna kombinacja zbiorowisk w obrębie transektu” – obecna roślinność z klasy *Littorelletea* – występuje lobelia jeziorna *Lobelia dortmanna* i brzeżyca jednokwiatowa *Littorella uniflora* oraz nielicznie poryblin jeziorny *Isoëtes lacustris* „gatunki wskazujące na degenerację siedliska” – dopuszczalny nieliczny udział zbiorowisk nitrofitów; 3. poprawę stanu ochrony Jeziora Mała Boruja (PLH220098\_3110\_3) ze stanu złego (U2) do stanu co najmniej niezadawalającego (U1) poprzez: a. poprawę stanu w zakresie wskaźników ze stanu złego (U2) do stanu co najmniej niezadawalającego (U1): - „charakterystyczna kombinacja zbiorowisk w obrębie transektu” – tj. obecna roślinność z klasy *Littorelletea* – co najmniej w postaci skupisk brzeżycy jednokwiatowej *Littorella uniflora* w płytkiej strefie litoralu. - „gatunki wskazujące na degenerację siedliska” – dopuszczalne niewielki udział zbiorowisk nitrofitów, b. utrzymanie pozostałych wskaźników parametru „struktura i funkcje” w stanie właściwym (FV) tj.: - „barwa wody” - przezroczysta, niebieska; - „odczyn wody” – w zakresie 5,5-7,5 pH; - „przewodnictwo” - nie więcej niż 100  $\mu\text{S}/\text{cm}$ ; c. utrzymanie wskaźników parametru „struktura i funkcje” w stanie co najmniej niezadawalającym (U1), tj.: - „przezroczystość” – widzialność krążka Secchiego nie mniej niż 3,5 m; 4. Utrzymanie stanu ochrony Jeziora Czarnik, PLH220098\_3110\_4 w stanie co najmniej niezadawalającym (U1) poprzez: utrzymanie niżej wymienionych wskaźników parametru „struktura i funkcje” w stanie właściwym (FV), tj.: - „gatunki wskazujące na degenerację siedliska” – brak; - „odczyn wody” – w zakresie 5,5-7,5 pH; - „przewodnictwo” - nie więcej niż 100  $\mu\text{S}/\text{cm}$ ; utrzymanie niżej wymienionych wskaźników parametru „struktura i funkcje” w stanie co najmniej niezadawalającym (U1), tj.: - „charakterystyczna kombinacja zbiorowisk w obrębie transektu” – obecna roślinność z klasy *Littorelletea* – co najmniej nielicznie w postaci skupiska, występuje brzeżyca jednokwiatowa *Littorella uniflora* - „przezroczystość” – widzialność krążka Secchiego nie mniej niż 1,5 m; - „barwa wody” – lekko brązowa; 5. Poprawę stanu ochrony Jeziora Płoczyca (PLH220098\_3110\_5) ze stanu niezadawalającego (U1) do stanu właściwego (FV) poprzez: utrzymanie niżej wymienionych wskaźników parametru „struktura i funkcje” w stanie właściwym (FV), tj.: - „charakterystyczna kombinacja zbiorowisk w obrębie transektu” – obecna roślinność z klasy *Littorelletea* – co najmniej lincze zwarte skupiska, brzeżycy jednokwiatowej *Littorella uniflora*, licznie do głębokości ok. 1,5 m obecny poryblin jeziorny *Isoëtes lacustris*, nielicznie – lobelia jeziorna *Lobelia dortmanna*. - „gatunki wskazujące na degenerację siedliska” – brak; - „odczyn wody” – w zakresie 5,5-7,5 pH; - „przewodnictwo” - nie więcej niż 100  $\mu\text{S}/\text{cm}$ ; Poprawa niżej wymienionych wskaźników parametru „struktura i funkcje” ze stanu niezadawalającego (U1) do stanu właściwego (FV), tj.: - „przezroczystość” – widzialność krążka Secchiego nie mniej niż 1,5 m; - „barwa wody” – lekko brązowa. **Dla siedliska 3160** zaplanowano: 1. Utrzymanie siedliska

w obecnym areale tj. 3,16 ha z uwzględnieniem naturalnych procesów. 2. Utrzymanie stanu ochrony siedliska w obszarze na poziomie właściwym (FV) w zakresie wszystkich parametrów i wskaźników. tj.: - „gatunki charakterystyczne” – liczba gatunków charakterystycznych dla siedliska i zajmowana przez nie powierzchnia w obrębie większości stanowisk bez istotnych zmian względem wcześniejszych badań, przy czym w przeważającej części zbiorników ich brak wynikający z naturalnych uwarunkowań, - „rodzime gatunki ekspansywne” – brak w co najmniej 80% stanowisk; „odczyn” – od 3 do 7 pH, bez istotnych zmian w porównaniu z wcześniejszymi wynikami w co najmniej 80% stanowisk; „przewodnictwo” – poniżej 100  $\mu\text{S cm}^{-1}$ , bez istotnych zmian względem w porównaniu z wcześniejszymi wynikami w co najmniej 80% stanowisk; - utrzymanie wartości wskaźnika „przezroczystość” bez istotnego spadku w porównaniu z wcześniejszymi wynikami w co najmniej 80% stanowisk; - „wskaźnik hydrochemiczny HDI” - .50 w co najmniej 80% stanowisk; - „melioracje” – istniejący system melioracyjny z zastawkami hamującymi nadmierny odpływ wody; - „barwa wody” - bez pogarszania wartości w porównaniu z wcześniejszymi wynikami w co najmniej 80% stanowisk. **Dla siedliska 7140** zaplanowano 1. Utrzymanie areалу siedliska na obecnym poziomie tj. 20,61 ha z uwzględnieniem naturalnych procesów. 2. Utrzymanie wskaźników w stanie: - „procent powierzchni zajętej przez siedlisko na transekcie” – właściwym FV tj. ok. 80-100% powierzchni zajętej przez siedlisko w obrębie co najmniej 85% stanowisk (stanowiska: PLH220098\_7140\_1-9, 11-14, 16-20, 22-26), - „gatunki charakterystyczne” – właściwym (FV) tj. powyżej 6 gatunków charakterystycznych lub mniej lecz pokrycie gatunków charakterystycznych na transekcie powyżej 50%, na co najmniej 60% stanowisk (stanowiska PLH220098\_7140\_2-7,9,13-16,22-25) oraz co najmniej niezadowolającym tj. 4-6 gat. charakterystycznych lub mniej lecz pokrycie na transekcie 20-50% na stanowiskach w obrębie co najmniej 35% stanowisk (stanowiska: PLH220098\_7140\_1, 10-12, 17-21, 26, 27), - „gatunki dominujące” – właściwym (FV) tj. dominują gatunki charakterystyczne dla siedliska lub brak dominanta, lecz przeważają gat. charakterystyczne w obrębie co najmniej 50% stanowisk (stanowiska: PLH220098\_7140\_1,2,4-7,9,14,16-17,22-25) oraz niezadowolającym U1 tj. brak wyraźnych dominantów, udział gatunków charakterystycznych dla siedliska 7140 i innych mniej więcej po równo w obrębie ok. 20% stanowisk (stanowiska: PLH220098\_7140\_3, 13, 18-20, 27), - „pokrycie i struktura gatunkowa mchów” – właściwym FV tj. całkowite pokrycie mchów ponad 50% mchy torfowce zajmują łączne ponad 50% całkowitej powierzchni porośniętej przez wszystkie gatunki mchów w obrębie co najmniej 20% stanowisk (stanowiska: PLH220098\_7140\_2, 5-7, 9, 14) oraz co najmniej niezadowolającym U1 tj. całkowite pokrycie mchów w przedziale 20- 50% lub całkowite pokrycie mchów ponad 50%, ale mchy torfowce zajmują poniżej 50% całkowitej powierzchni porośniętej przez wszystkie gatunki mchów w obrębie co najmniej 60% stanowisk (stanowiska: PLH220098\_7140\_1, 3-4, 8, 10, 15-18, 20-27), - „obce gatunki inwazyjne” – właściwym FV tj. brak w obrębie wszystkich stanowisk (PLH220098\_7140\_1 -27), - „gatunki ekspansywne roślin zielnych” w stanie właściwym FV tj. brak lub pojedyncze w obrębie co najmniej 95% stanowisk (stanowiska: PLH220098\_7140\_1-20, 22-27), - „obecność krzewów i podrostów drzew” właściwym FV tj. brak lub pojedyncze na stanowiskach w obrębie co najmniej 50% stanowisk (stanowiska: PLH220098\_7140\_2, 4-7, 9, 14, 16-19, 22-23) oraz co najmniej niezadowolającym U1 tj. udział mniejszy niż 15% na stanowisku: PLH220098\_7140\_25 i 27. - „stopień uwodnienia” w stanie właściwym FV tj. poziom wody mierzony w piezometrze – powyżej, równo lub do 10 cm poniżej powierzchni torfowiska w obrębie co najmniej 75% stanowisk (stanowiska: PLH220098\_7140\_2, 4, 5-9, 11-14, 16-19, 22-27) oraz co najmniej niezadowolającym U1 tj. poziom wody mierzony w piezometrze 10-20 cm poniżej powierzchni torfowiska w obrębie co najmniej 20% stanowisk (stanowiska: PLH220098\_7140\_1, 3, 10, 15, 20, 21). - „pozyskanie torfu” - właściwym FV tj. brak pozyskania torfu w obrębie wszystkich stanowisk. - „melioracje odwadniające” - właściwym FV tj. brak sieci rowów i kanałów melioracyjnych oraz innych elementów infrastruktury melioracyjnej odwadniającej torfowisko w obrębie wszystkich stanowisk (PLH220098\_7140\_1-2; 4-27) z wyjątkiem stanowiska PLH220098\_7140\_3, pozostającego w stanie niezadowolającym U1. 3. Poprawa stanu wskaźników: - „gatunki dominujące” ze stanu złego U2 na niezadowolający U1 tj. brak wyraźnych dominantów, udział gatunków charakterystycznych dla siedliska 7140 i innych mniej więcej po równo w obrębie 3 stanowisk (stanowiska: PLH220098\_7140\_8, 11, 12), - „obecność krzewów i podrostów drzew” ze stanu złego U2 na niezadowolający U1 tj. udział mniejszy niż 15% na

stanowisku: PLH220098\_7140\_1 oraz ze stanu niezadowolającego U1 na właściwym FV tj. brak lub pojedyncze na stanowiskach w obrębie sześciu stanowisk (stanowiska: PLH220098\_7140\_3, 8, 11-13, 20). **Dla siedliska 9110** zaplanowano: 1. Utrzymanie arealu siedliska na w co najmniej obecnym areale tj. 600,18 ha. 2. Utrzymanie wskaźników w stanie: - „charakterystyczna kombinacja florystyczna” - właściwym FV tj. typowa, właściwa dla siedliska przyrodniczego w obrębie co najmniej 30% stanowisk (na stanowiskach: PLH220098\_9110\_3, 6, 13, 15, 19-21, 23-26, 29, 33-34) oraz co najmniej niezadowolającym U1 tj. zniekształcona w stosunku do typowej dla siedliska – nietypowa zubożała, z udziałem gatunków synantropijnych lub nitrofilnych <5% pokrycia w obrębie co najmniej 60% stanowisk (na stanowiskach: PLH220098\_9110\_1, 4, 7-12, 14, 16-18, 22, 27-28, 30-32, 35-42); - „skład drzewostanu” - właściwym FV tj. drzewostan jedno – lub wielogatunkowy z dominującym udziałem buka (zwykle więcej niż 50%) bez gatunków obcych ekologicznie i/lub geograficznie w obrębie co najmniej 80% stanowisk (na stanowiskach: PLH220098\_9110\_3, 6-20, 23, 25-30, 33-42) oraz niezadowolającym U1 tj. drzewostan o zaburzonych stosunkach ilościowych, jednak z udziałem gatunków mogących występować w siedlisku (np. sosna, świerk w buczynach niżowych do 20%) w obrębie co najmniej 15% stanowisk (na stanowiskach : PLH220098\_9110\_1, 4, 21-22, 24, 31-32), - „inwazyjne gatunki obce w podszycie i runie” - właściwym FV tj. brak gatunków obcych o charakterze inwazyjnym w obrębie co najmniej 95% stanowisk (na stanowiskach: PLH220098\_9110\_1, 2, 4-42); - „ekspansywne gatunki rodzime w runie”: właściwym FV tj. brak gatunków ekspansyjnych lub pojedyncze okazy gatunków nitrofilnych w runie na wszystkich stanowiskach: (stanowiska: PLH220098\_9110\_1-42), „struktura pionowa i przestrzenna drzewostanu” w stanie właściwym FV tj. zróżnicowana, drzewostan różnowiekowy, o zróżnicowanym przestrzennie zwarcie, zawsze z grupami i kępami starych drzew w obrębie co najmniej 25% stanowisk (na stanowiskach: PLH220098\_9110\_1-3, 6, 13-16, 19-22) oraz co najmniej niezadowolającym U1 tj. jednolity drzewostan z pojedynczymi drzewami w innym wieku o jednakowym przestrzennie zwarcie w obrębie co najmniej 70% stanowisk (stanowiska: PLH220098\_9110\_4, 5, 7-12, 18, 23-42); - „wiek drzewostanu” właściwym FV tj. >10% udziału drzew starszych niż 100 lat w obrębie co najmniej 90% stanowisk (na stanowiskach : PLH220098\_9110\_1-16, 19-20, 22-42); - „naturalne odnowienie drzewostanu” właściwym FV tj. obecne, wypełniające dogodnie do odnowienia miejsca, w szczególności naturalne luki i przeswietlenia, o składzie odpowiadającym składowi drzewostanu, przy rębniach nie wymagające uzupełnienia odnowieniem sztucznym na stanowiskach w obrębie co najmniej 25% stanowisk (stanowiska: PLH220098\_9110\_1-3, 13, 19-25, 34) oraz niezadowolającym U tj. obecne, lecz mało intensywne, słabo reagujące na luki i przeswietlenia lub na działania gospodarcze mające spowodować odnowienie, część powierzchni o odpowiednich do rozwoju młodego pokolenia warunkach świetlnych pozostaje bez odnowienia w obrębie co najmniej 50% stanowisk (na stanowiskach : PLH220098\_9110\_4-6, 15-18, 26-33, 35-42); - „gatunki obce w drzewostanie” w stanie właściwym FV tj. <5% udziału powierzchniowego w obrębie co najmniej 80% stanowisk (na stanowiskach: PLH220098\_9110\_2-12, 14-26, 28-30, 33-42) oraz co najmniej niezadowolającym U1 tj. udział powierzchniowy 5-15% i nie odnawiające się w obrębie nie mniej niż 10% stanowisk (na stanowiskach: PLH220098\_9110\_1, 13, 27, 31-32), - „martwe drewno wielkowymiarowe” właściwym FV tj. 5 szt./ha na co najmniej jednym stanowisku (PLH220098\_9110\_13) oraz co najmniej niezadowolającym U1 tj. 3-5 szt./ha na nie mniej niż jednym stanowisku (PLH220098\_9110\_2); - „martwe drewno – łączne zasoby” - właściwym FV tj. >20m<sup>3</sup>/ha na co najmniej jednym stanowisku (PLH220098\_9110\_13) oraz co najmniej niezadowolającym U1 tj. 10-20 m<sup>3</sup>/ha na nie mniej niż jednym stanowisku (PLH220098\_9110\_33); - „mikrosiedliska drzewne (drzew biocenotyczne)” właściwym FV tj. >20 szt./ha na co najmniej dwóch stanowiskach (PLH220098\_9110\_3, 13) oraz co najmniej niezadowolającym U1 tj. 10-20 szt./ha w obrębie co najmniej 70% stanowisk (na stanowiskach: PLH220098\_9110\_1, 2, 4-7, 15-16, 19-42). 3. Poprawa stanu wskaźników: - „martwe drewno wielkowymiarowe” ze stanu złego U2 (<3 szt./ha) na niezadowolający U1 tj. 3-5 szt./ha na stanowiskach: PLH220098\_9110\_1, 3-12, 14-42; - „martwe drewno – łączne zasoby” ze stanu złego U2 na co najmniej niezadowolający U1 tj. 10-20 m<sup>3</sup>/ha na stanowiskach: PLH220098\_9110\_1-12, 14-32, 34-42. **Dla siedliska 9130** zaplanowano 1. Utrzymanie obecnego arealu siedliska tj. co najmniej 2,53 ha. 2. Utrzymanie wskaźników w stanie: - „charakterystyczna kombinacja florystyczna” – co najmniej niezadowolającym U1 tj. zniekształcona w stosunku do

typowej kombinacji wykształcającej się lokalnie w naturalnych buczynach; - „skład drzewostanu” - właściwym FV tj. gatunki obecne ekologicznie buczynom stanowią <15% drzewostanu. Drzewostan zdominowany (>50%) przez gatunki buczynowe,- „inwazyjne gatunki obce w podszycie i runie” - właściwym FV tj. brak,- „ekspansywne gatunki rodzime w runie” - właściwym FV tj. brak gatunków ekspansywnych lub pojedyncze okazy gatunków nitrofilnych w runie,- „struktura pionowa i przestrzenna drzewostanu” – co najmniej niezadawalającym U1 tj. jednolity drzewostan z pojedynczymi drzewami w innym wieku, o jednakowym przestrzennie zwarcu;- „wiek drzewostanu” – co najmniej niezadawalającym U1 tj. <10% udziału drzew starszych niż 100 lat, ale >50% udziału drzew starszych niż 50 lat; - „naturalne odnowienie drzewostanu” – co najmniej niezadawalającym U1 tj. mało intensywne, słabo reagujące na luku i prześwietlenia, lub działania gospodarcze mające sprowokować odnowienie, część powierzchni o odpowiednich do rozwoju młodego pokolenia warunkach świetlnych pozostaje bez odnowienia;- „gatunki obce w drzewostanie” - właściwym FV tj. <5% tj. najwyżej miejscami lub pojedynczo i nie odnawiające się;3. Poprawa wskaźników:- „martwe drewno grubowymiarowe” – ze stanu złego U2 (<3 szt./ha) na co najmniej niezadawalający U1 tj. 3-5 szt./ha; - „martwe drewno – łączne zasoby” - złego U2 (<10 m<sup>3</sup>/ha) na co najmniej niezadawalający U1 tj. 10-20 m<sup>3</sup>/ha. **Dla siedliska 9190** zaplanowano: 1. Utrzymanie arealu siedliska w co najmniej obecnym areale 21,70 ha. 2. Utrzymanie wskaźników w stanie: - „charakterystyczna kombinacja florystyczna runa” - właściwym FV tj. typowa, właściwa dla siedliska przyrodniczego na stanowisku na co najmniej jednym stanowisku (PLH220098\_9190\_4) oraz co najmniej niezadawalającym U1 tj. zubożona w stosunku do typowej dla siedliska przyrodniczego na nie mniej niż trzech stanowiskach (PLH220098\_9190\_1-3),- „gatunki dominujące w poszczególnych warstwach fitocenozy” - właściwym FV tj. we wszystkich warstwach dominują gatunki typowe dla siedliska, przy czym zachowane są naturalne stosunki ilościowe na co najmniej jednym stanowisku (PLH220098\_9190\_3) i co najmniej niezadawalającym U1 tj. we wszystkich warstwach dominują gatunki typowe dla siedliska przy czym zaburzone są relacje ilościowe na nie mniej niż trzech stanowiskach (PLH220098\_9190\_1-3), - „udział dębu w drzewostanie ” - właściwym FV tj. >70% w obrębie wszystkich stanowisk,- „udział sosny w drzewostanie” - właściwym FV tj. <10% w obrębie wszystkich stanowisk, - „gatunki obce ekologicznie w drzewostanie” - właściwym FV tj. <10% w obrębie co najmniej trzech stanowisk (PLH220098\_9190\_1-3) i co najmniej niezadawalającym U1 tj. 10-50% na jednym stanowisku (PLH220098\_9190\_4), - „gatunki obce geograficznie w drzewostanie” - właściwym FV tj. <1% i nie odnawiające się w obrębie wszystkich stanowisk, - „wiek drzewostanu (obecność starodrzewu)” - właściwym FV tj. >10% udziału objętości drze starszych niż 100 lat w obrębie wszystkich stanowisk, - „naturalne odnowienie dębu” - na co najmniej niezadawalającym U1 tj. pojedyncze w obrębie wszystkich stanowisk, - „struktura pionowa i przestrzenna roślinności” – w co najmniej niezadawalającym U1 tj. jednolity stary drzewostan lub struktura zróżnicowana ze zwartym starym drzewostanem zajmującym 10-50% powierzchni w obrębie wszystkich stanowisk,- „ekspansywne gatunki obce w podszycie i runie” - właściwym FV tj. brak w obrębie wszystkich stanowisk,- „ekspansywne gatunki rodzime (apofity) w runie” właściwym FV tj. co najwyżej pojedyncze w obrębie wszystkich stanowisk, - „zniszczenia runa i gleby związane z pozyskaniem drewna” - właściwym FV tj. brak w obrębie wszystkich stanowisk. 3. Poprawa wskaźników: - „martwe drewno (łączne zasoby)” ze stanu złego U2 tj. <3% miąższości żywego drzewostanu na co najmniej niezadawalający U1 tj. 3-10% miąższości żywego drzewostanu w obrębie wszystkich stanowisk, - „martwe drewno leżące lub stojące >3m długości i >50 cm grubości”: - poprawa ze stanu złego U2 tj. <3 szt./ha na niezadawalający U1 tj. 3-5 szt./ha w obrębie wszystkich stanowisk. **Dla siedliska 91D0** zaplanowano: 1. Utrzymanie obecnego arealu siedliska tj. 157,86 ha. 2. Utrzymanie wskaźników w stanie: - „gatunki charakterystyczne” - właściwym FV tj. obecnych >60% listy gatunków charakterystycznych w obrębie co najmniej 55% stanowiska (na stanowiskach: PLH220098\_91D0\_1-14, 16, 25, 27, 32-36) oraz co najmniej niezadawalającym U1 tj. obecnych 30- 60% listy gatunków charakterystycznych w obrębie nie mniej niż 15% stanowisk (na stanowiskach: PLH220098\_91D0\_15, 19-20, 23-24,29, 31); - „gatunki dominujące” - właściwym FV tj. we wszystkich warstwach dominują gatunki, które dominują w naturalnym zbiorowisku roślinnym, a stosunki ilościowe ich dominacji są naturalne na co najmniej 45% stanowisk (na stanowiskach: PLH220098\_91D0\_1-4,6-8, 10, 12-15, 17, 25, 32-36) oraz co najmniej niezadawalającym U1 tj. we wszystkich warstwach dominują te gatunki, które

dominują w naturalnym zbiorowisku roślinnym, ale zachwiane stosunki ilościowe w obrębie co najmniej 4 stanowisk (na stanowiskach: PLH220098\_91D0\_5, 11, 24, 31); - „inwazyjne gatunki obce w runie” - właściwym FV tj. brak w obrębie wszystkich stanowisk; - „rodzime gatunki ekspansywne roślin zielnych” - właściwym FV tj. brak w obrębie co najmniej 60% stanowisk (na stanowiskach: PLH220098\_91D0\_1-9, 11-15, 17, 21, 23, 25-28, 31, 33-36) oraz co najmniej niezadowolającym U1 tj. obecne lecz najwyżej 1 gatunek, nie bardzo silnie ekspansywny na nie mniej niż 20% stanowisk (na stanowiskach: PLH220098\_91D0\_10, 16, 18-20, 22, 29-30, 32); - „stopień uwodnienia” - właściwym FV tj. właściwe „bagienne” uwodnienie w obrębie co najmniej 25% stanowisk (na stanowiskach: PLH220098\_91D0\_2, 6, 8, 11-15, 25, 33, 34, 36) oraz co najmniej niezadowolającym U1 tj. nieco przesuszone w obrębie nie mniej niż 25% stanowisk (na stanowiskach: PLH220098\_91D0\_1, 3-5, 7, 10, 17, 26-27, 32, 35); - „występowanie mchów torfowców” - właściwym FV tj. dominują w runie, normalne zróżnicowanie gatunkowe w obrębie co najmniej 45% stanowisk (na stanowiskach: PLH220098\_91D0\_1-4, 6-8, 11-15, 25, 27, 31-36) oraz co najmniej niezadowolającym U1 tj. obniżone pokrycie albo różnorodność gatunkowa w obrębie nie mniej niż 15% stanowisk (na stanowiskach: PLH220098\_91D0\_5, 10, 17, 19-20, 24, 26, 29); - „wiek drzewostanu” - właściwym FV tj. >0% udział objętość drzew starszych niż 100 lat w obrębie co najmniej 50% stanowisk (na stanowiskach: PLH220098\_91D0\_1-14, 16, 25, 27, 32-36) oraz co najmniej niezadowolającym U1 tj. <20% udział drzew starszych niż 100 lat, ale >50% udział drzew starszych niż 50 lat w obrębie nie mniej niż 15% stanowisk (na stanowiskach: PLH220098\_91D0\_15, 19-20, 23-24, 29, 31); - „gatunki obce geograficznie w drzewostanie” - właściwym FV tj. <1% i nie odnawiające się w obrębie co najmniej 50% stanowisk (na stanowiskach : PLH220098\_91D0\_1-6, 8, 10-15, 17, 19, 25, 27, 29, 32-36) oraz co najmniej niezadowolającym U1 tj. <10% i nie odnawiające się w obrębie nie mniej niż ok. 15% stanowisk (stanowiska: PLH220098\_91D0\_7, 16, 20, 24, 26, 28); - „gatunki obce ekologicznie w drzewostanie” - właściwym FV tj. brak w obrębie wszystkich stanowisk; - „naturalne odnowienie drzewostanu” - właściwym FV tj. obfite w obrębie co najmniej 60% stanowisk (na stanowiskach: PLH220098\_91D0\_2-16, 25-36) oraz co najmniej niezadowolającym U1 tj. lecz pojedyncze w obrębie nie mniej niż 20% stanowisk (na stanowiskach: PLH220098\_91D0\_1, 17-24); - „występowanie charakterystycznych krzewinek” - właściwym FV tj. występują z „normalną” obfitością w obrębie co najmniej 30% stanowisk (na stanowiskach: PLH220098\_91D0\_1-4, 11-15, 27, 32, 34, 36) oraz co najmniej niezadowolającym U1 tj. występują skąpo w obrębie nie mniej niż 25% stanowisk (na stanowiskach: PLH220098\_91D0\_5-8, 17, 23, 25, 26, 30, 33, 35). **Dla siedliska 91E0** zaplanowano: 1. Utrzymanie obecnego arealu siedliska o powierzchni co najmniej 2,15 ha. 2. Utrzymanie wskaźników w stanie: - „gatunki charakterystyczne” - właściwym FV tj. kombinacja florystyczna typowa dla łągu na stanowisku: PLH220098\_91E0\_1; co najmniej niezadowolającym U1 tj. kombinacja florystyczna zubożona lecz oparta na gatunkach typowych dla łągu na stanowisku PLH220098\_91E0\_2. - „gatunki dominujące” - właściwym FV tj. we wszystkich warstwach dominują gatunki typowe dla siedliska, przy czym zachowane są naturalne stosunki ilościowe na stanowisku PLH220098\_91E0\_1 oraz co najmniej niezadowolającym U1 tj. we wszystkich warstwach dominują gatunki typowe dla siedliska przy czym zaburzone są relacje ilościowe na stanowisku PLH220098\_91E0\_2. - „gatunki obce geograficznie w drzewostanie” - właściwym FV tj. <1% i nie odnawiające się w obrębie wszystkich stanowisk; - „obce gatunki inwazyjne w runie i podszybie”: właściwym FV tj. obecny najwyżej 1 gatunek, nieliczny – sporadycznie w obrębie wszystkich stanowisk; - „rodzime gatunki ekspansywne roślin zielnych” - właściwym FV tj. nie bardzo silnie ekspansywne w obrębie wszystkich stanowisk; - „naturalność koryta rzecznego” - właściwym FV tj. brak regulacji cieku na stanowisku PLH220098\_91E0\_1; - „reżim wodny” - właściwym FV tj. dynamika zalewów i przewodnienie podłoża normalne na stanowisku PLH220098\_91E0\_1 oraz co najmniej niezadowolającym U1 tj. dynamika zalewów i przewodnienie podłoża obniżone w stosunku do normalnego na stanowisku PLH220098\_91E0\_2. - „wiek drzewostanu” - właściwym FV tj. >20% udziału objętość drzew starszych niż 100 lat na stanowisku PLH220098\_91E0\_2 oraz co najmniej niezadowolającym U1 tj. <20% udziału objętość drzew starszych niż 100 lat, ale >50% udziału drzew starszych niż 50 lat na stanowisku PLH220098\_91E0\_1; - „pionowa struktura roślinności” – co najmniej niezadowolającym U1 tj. antropogenicznie zmieniona, lecz zróżnicowana w obrębie wszystkich stanowisk; - „naturalne odnowienie” - właściwym FV tj. obfite w obrębie wszystkich stanowisk; 3. Poprawa wskaźników:

- „martwe drewno (łącznie zasoby) - ze stanu złego U2 (<10 m<sup>3</sup>/ha ) na co najmniej niezadowolający U1 tj. 10-20 m<sup>3</sup>/ha w obrębie wszystkich stanowisk; - „martwe drewno (leżące lub stojące >3m dł. i >50cm śr.)” - ze stanu złego U2 (<3 szt./ha) na co najmniej niezadowolający U1 tj. 3-5 szt./ha. Dla siedliska 7120 celów działań ochronnych nie określa się – weryfikacja występowania siedliska przyrodniczego w obszarze. Dla gatunki 1042 zaplanowano: 1.Utrzymanie właściwego stanu (FV) ochrony gatunku, w szczególności: Utrzymanie parametru „populacja” na co najmniej obecnym poziomie: niezadowolającym U1 stanie tj. liczba samców w przedziale 4 –9 (umiarkowana), zagęszczenie wylinek 0,1-9,9 (w tym małe 0,1-4,9 lub umiarkowana 5-9,9) dla stanowisk: PLH220098\_LeuPec\_1-6, 8-9, 12; złym U2 tj. liczba samców w przedziale 0-3 (brak lub mała), zagęszczenie wylinek 0 (brak) (PLH220098\_LeuPec\_7, 10, 11). 2.Utrzymanie parametru „siedlisko ” w obecnym stanie: właściwym FV (PLH220098\_LeuPec\_1-6, 8-9, 11-12) tj. co najmniej 2 gatunki/taksony roślin na stanowisku preferowane przez gatunek (wymienione w metodyce monitoringu GIOŚ), udział roślinności dogodnej dla gatunku na co najmniej 75% długości lub powierzchni roślinności przybrzeżnej lub co najmniej 50% powierzchni zbiornika, w promieniu 100m od stanowiska udział obszarów intensywnie użytkowanych znikomy ( $\leq 2\%$ ) oraz udział otoczenia naturalnego  $\geq 25\%$ ; niezadowolającym U1 (PLH220098\_LeuPec\_7) tj. co najmniej 2 gatunki/taksony roślin na stanowisku preferowane przez gatunek (wymienione w metodyce monitoringu GIOŚ), udział roślinności dogodnej dla gatunku na <25% długości lub powierzchni roślinności przybrzeżnej lub <10% powierzchni zbiornika, w promieniu 100m od stanowiska udział obszarów intensywnie użytkowanych znikomy ( $\leq 2\%$ ) oraz udział otoczenia naturalnego <25%; niezadowolającym U1 (PLH220098\_LeuPec\_10) tj. co najmniej 2 gatunki/taksony roślin na stanowisku preferowane przez gatunek (wymienione w metodyce monitoringu GIOŚ), udział roślinności dogodnej dla gatunku na  $\geq 25\%$  a <75% długości lub powierzchni roślinności przybrzeżnej lub  $\geq 10\%$  a <50% powierzchni zbiornika, w promieniu 100m od stanowiska udział obszarów intensywnie użytkowanych istotny >20% w przypadku pól , a >10% w przypadku zabudowań, gospodarstw, obiektów przemysłowych, dróg o umiarkowanym natężeniu ruchu, składowisk odpadów i śmietnisk, czynnych głębokich zwirowni. Dla gatunku 1166 celów działań ochronnych nie określa się – weryfikacja występowania gatunku w obszarze.
- 6) ustalenia działań ochronnych zapewniających skuteczne i efektywne osiągnięcie celów działań ochronnych, a także monitoring przyjętych parametrów stanu ochrony wszystkich przedmiotów ochrony obszaru. W odniesieniu do siedlisk przyrodniczych, dla którego ochrony wyznaczono obszar i znajdujących się obszarze objętym planem zadań ochronnych, zaplanowano następujące działania: dla siedliska 3110 zaplanowano: wyłączenie jezior z rybackiego i wędkarskiego użytkowania. Nie przedłużanie umów dzierżawnych. Do tego działania wytypowano najbardziej cenne lub zagrożone negatywnymi zmianami jeziora w obszarze. Dostosowanie obecnej gospodarki rybackiej do wymogów ochrony siedliska poprzez zapewnienie: - wędkowania bez zanęcania (dopuszczalne może być stosowanie zanęt w formie gliny wędkarskiej i larw bezkręgowców (ochotkowate i tzw. „dzikuny”), - nie zarybiania gatunkami obcymi (w tym karpem). Realizacja działania wymaga zmiany regulaminu amatorskiego połowu ryb, zmiany warunków dzierżawy jeziora oraz egzekwowania ww. zaleceń. Kontynuowanie gospodarki rybackiej dostosowanej do wymogów ochrony siedliska poprzez zapewnienie w przyszłych umowach dzierżawy następujących zapisów regulujących gospodarkę rybacką: 1) przebudowa struktury ichtiofauny zgodnie z charakterem siedliska we wszystkich zbiornikach wodnych przewidzianych do wykorzystania w myśl właściwych przepisów o rybactwie śródlądowym; 2) gospodarka rybacka na wodach powierzchniowych powinna wspomagać ochronę gatunków krytycznie zagrożonych i zagrożonych oraz promować gatunki o pochodzeniu lokalnym prowadząc do uzyskania struktury gatunkowej i wiekowej ryb właściwej dla danego typu wód; 3) modyfikacja zasad gospodarki rybackiej poprzez wyłączenia z odłowów gospodarczych narzędziami ciągnionymi, dopuszczenie odłowów narzędziami stawnymi; 4) modyfikacja zasad gospodarki rybackiej poprzez zarybiania wyłącznie gatunkami rodzimymi ryb pochodzącymi z dorzecza Słupi lub innych rzek pomorskich uchodzących do Bałtyku oraz wykluczenie zarybień gatunkami obcymi; 5) modyfikacja zasad gospodarki rybackiej dotyczącej amatorskich połowów ryb poprzez zakaz zanęcania ryb z wyjątkiem zanęt przygotowanych z gliny wędkarskiej i larw bezkręgowców. Dostosowanie sposobów zagospodarowania i użytkowania terenu do wymogów ochrony siedliska poprzez: 1) nielokalizowanie nowych pomostów, zorganizowanych kąpielisk, miejsc

przeznaczonych do kąpeli, oraz innych obiektów i urządzeń służących rekreacji i wypoczynkowi w strefie brzegowej jezior lobeliowych; 2) nielocalizowanie pól namiotowych, miejsc do biwakowania, nielocalizowanie nowych obiektów budowlanych (w tym tymczasowych, również nie związanych trwale z gruntem, za wyjątkiem obiektów małej architektury drewnianej) w strefie o szerokości 100 m wokół jeziora; Dopuszczone poruszanie się turystów w rejonie ścieżki edukacyjnej, wyd. 11-15-3-16-142 -j -00 Nadleśnictwo Osusznica. Dostosowanie gospodarki leśnej do wymogów ochrony siedliska poprzez: pozostawienie drzewostanu w pasie o szerokości ok. 50 m (dwóch wysokości drzewostanu) od brzegu jeziora w większości do naturalnego rozwoju, z wyjątkiem ewentualnej eliminacji gatunków obcych geograficznie i ekologicznie oraz ewentualnego kształtowania struktury tej strefy za pomocą cięć pielęgnacyjnych lub przerębowych. Dopuszczalnym wyjątkiem od pozostawienia do naturalnego rozwoju może być także ścinanie drzew, które zagrażają bezpieczeństwu publicznemu, jeśli ryzyko z tym związane wyraźnie przeważa nad wartością biocenotyczną drzewa i nie można go uniknąć w inny sposób. Dla siedliska 3160 zaplanowano: Nie budowanie nowych (konserwowanie/nie odnawianie istniejących) rowów melioracyjnych, wprowadzających i wyprowadzających wodę do/zbiorników dystroficznych. Dostosowanie gospodarki leśnej do wymogów ochrony siedliska poprzez: Pozostawienie drzewostanu w pasie o szerokości ok. 25 m (jednej wysokości drzewostanu) od brzegu jeziora w większości do naturalnego rozwoju, z wyjątkiem ewentualnej eliminacji gatunków obcych geograficznie i ekologicznie oraz ewentualnego kształtowania struktury tej strefy za pomocą cięć pielęgnacyjnych lub przerębowych. Dopuszczalnym wyjątkiem od pozostawienia do naturalnego rozwoju może być także ścinanie drzew, które zagrażają bezpieczeństwu publicznemu, jeśli ryzyko z tym związane wyraźnie przeważa nad wartością biocenotyczną drzewa i nie można go uniknąć w inny sposób. Dostosowanie sposobów zagospodarowania i użytkowania terenu do wymogów ochrony siedliska poprzez: 1) nielocalizowanie pomostów, oraz innych obiektów i urządzeń służących rekreacji i wypoczynkowi w strefie brzegowej jezior dystroficznych. Dla siedliska 7140 zaplanowano: Usunięcie nalotów i podrostów drzew oraz krzewów z powierzchni torfowisk (ok. 7 ha). Zaleca się pozostawienie pojedynczych sosen. Biomasa usunąć poza obszar torfowiska. Zadanie wykonać w okresie od 1 października do 1 marca. Zadanie powtarzać w miarę potrzeb co 2-3 lata. Dla siedlisk 9110, 9130 i 9190 zaplanowano działanie: Wyłączenie z gospodarki rębnej wszystkich płatów siedliska. Modyfikacja w zakresie gospodarki leśnej polegająca na: 1) stosowaniu rębni złożonych z długim okresem odnowienia, 2) pozostawieniu w ramach każdej rębni na powierzchni manipulacyjnej nie mniej niż 5% powierzchni drzewostanu macierzystego wraz ze wszystkimi składnikami strukturalnymi (nienaruszone wszystkie warstwy), w postaci biogrup lub większej liczby kęp, zaleca się aby wielkość biogrupy wynosiła co najmniej 6 arów. Powinny być one zaznaczone w terenie na etapie cięć przygotowawczych i pozostawione do naturalnego rozpadu i tworzyć jeden zwarty płat drzewostanu. Nie ma konieczności pozostawiania biogrup, jeżeli powierzchnia rębni nie będzie przekraczała 1 ha, 3) pozostawienia do naturalnej śmierci 10-15% drzew liściastych (częściowa lub całkowita rezygnacja z tzw. cięcia uprzętającego), w przypadku rozpoczętych rębni złożonych należy je zakończyć cięciem uprzętającym z pozostawieniem do naturalnej śmierci pojedynczych przestoi drzew gatunków liściastych w ilości 20 szt./ha (jeżeli tyle pozostało), w miarę możliwości równomiernie rozmieszczonych na całej powierzchni rębni, 4) pozostawianiu martwych drzew o długości pnia >3m i grubości >50 cm (o ile takie drzewa występują w drzewostanie) w ilości minimum 3 sztuk/ha. W przypadku braku w drzewostanie drzew o długości pnia >3m i grubości >50 cm pozostawianie martwych drzew o możliwie największej długości i średnicy pnia na powierzchniach siedliska w ilości minimum 5 sztuk/ha, o ile pozwalają na to naturalne procesy wydzielania się posuszu, 5) pozostawianie w płatach siedlisk martwego drewna w ilości co najmniej 10-20 m<sup>3</sup>/ha, o ile pozwalają na to naturalne procesy wydzielania się posuszu (nie dotyczy gatunków obcych geograficznie i ekologicznie), 6) odnawianie gatunkami właściwymi dla siedliska: bukiem z możliwym, mniejszym udziałem dębu szypułkowego, klonu zwyczajnego, klonu jawora i innych rodzimych gatunków liściastych oraz dopuszczalnym udziałem sosny zwyczajnej w ilości nie przekraczającej 10% drzewostanu. 7) pozostawianiu złomów i wykrotów, z wyjątkiem drzew zagrażających bezpieczeństwu publicznemu, 8) stopniowemu usuwaniu w ramach prowadzonych zabiegów pielęgnacyjnych wprowadzonych do drzewostanów gatunków obcych geograficznie i ekologicznie, w tym sosny, świerka, modrzewia, daglezi. Z uwagi na lokalne uwarunkowania

kulturowe dopuszcza się pozostawienie w obrębie płatów siedliska dojrzałych drzew jodły pospolitej. W przyszłości należy uwzględnić fakt iż gatunek ten nie powinien zajmować powierzchni większej niż 5% w poszczególnych płatach siedliska. Dla siedliska 9190 zaplanowano działanie: Modyfikacja gospodarki leśnej w zakresie preferowania naturalnego odnowienia i ograniczenia do minimum podsadzeń buka, dla siedliska 91D0 zaplanowano działanie: Remont istniejących 4 i budowa 3 nowych przetamowania/zastawek na rowie odwadniającym kompleks borów bagiennych. Należy wybudować zastawki z dwiema ściankami drewnianymi w odległości od siebie ok. 1 m z wypełnieniem lokalnym gruntem. Wysokość zastawek 30-40 cm liczona od dna rowu lub 20-30 cm poniżej krawędzi rowu. Szerokość zastawek od 3 do 4 m w zależności od lokalnej ukształtowania terenu. dopuszcza się zmianę lokalizacji zastawek o kilkanaście do kilkudziesięciu metrów (w obrębie tego samego rowu!) w celu uzyskania optymalnych warunków wodnych (dla uniknięcia lokalnych podtopień lub zalewów oraz wykluczenia cofki zalewającej zastawki w górę rowu). Zadanie wykonać w okresie od 1 października do 1 marca. Dla siedliska 7120 – weryfikacja występowania siedliska przyrodniczego w obszarze, dla gatunku 1166 – weryfikacja występowania gatunku w obszarze.

- 7) zaprojektowania działań dotyczących monitoringu stanu ochrony przedmiotów ochrony obszaru oraz realizacji celów działań ochronnych zgodnie z wymogami ich ochrony. Przedmiotowy monitoring realizowany będzie zgodnie z obowiązującymi standardami metodycznymi stosowanymi w monitoringu siedlisk przyrodniczych przez Głównego Inspektora Ochrony Środowiska w ramach realizacji Państwowego Monitoringu Środowiska. Realizacja przedmiotowego działania umożliwi w przyszłości sprawującemu nadzór nad obszarem realizację dyspozycji określonej brzmieniem przepisu art. 31 ustawy o ochronie przyrody;
- 8) nie stwierdzono potrzeby uzupełnienia stanu wiedzy o przedmiotach ochrony z uwagi na fakt przeprowadzenia szczegółowej inwentaryzacji terenowej, która dostarczyła prawdopodobnie pełnej wiedzy na temat rozmieszczenia i stanu ochrony przedmiotów ochrony w obszarze;
- 9) dokonania szczegółowej analizy zapisów obowiązującego studium uwarunkowań i kierunków zagospodarowania przestrzennego Gminy Bytów, Lipnica i Tuchomie, których realizacja potencjalnie może stworzyć ryzyko naruszenia zakazu, o którym mowa w art. 33 ust. 1 ustawy o ochronie przyrody. Na podstawie dokonanej analizy ustalono, że zachodzi konieczność wprowadzania zmian do istniejących dokumentów planistycznych:

Dla Studium uwarunkowań i kierunków zagospodarowania przestrzennego gminy Bytów, uchwała Nr IX/77/2019 Rady Miejskiej w Bytowie z dnia 26 czerwca 2019r. w sprawie studium uwarunkowań i kierunków zagospodarowania przestrzennego gminy Bytów:

*W przypadku aktualizacji Studium wprowadzenie, w części dotyczącej ochrony środowiska – obszaru Natura 2000 Lasy Rekowskie PLH220098, zapisów zapewniających:*

*1. Objęcie szczególną ochroną siedlisk przyrodniczych: 3110 jeziora lobeliowe, 3160 naturalne, dystroficzne zbiorniki wodne, 7110 torfowiska wysokie z roślinnością torfotwórczą (żywe), 7140 torfowiska przejściowe i trzęsawiska (przeważnie z roślinnością z Scheuchzeria - Caricetea), 91D0 bory i lasy bagienne i brzoźowo-sosnowe bagienne lasy borealne (Vaccinio uliginosi Betuletum pubescentis, Vaccinio uliginosi Pinetum, Pino mugo-Sphagnetum, Sphagno girgensohnii-Piceetum), 9110 kwaśne buczyny, 9130 żyzne buczyny, 9190 kwaśne dąbrowy, 91E0 łąki wierzbowe, topolowe, olszowe i jesionowe, olsy źródłiskowe.*

*2. Nie prowadzenie prac z zakresu melioracji wodnych (w tym odmulania, pogłębiania, wszelkiej konserwacji i remontów rowów melioracyjnych), budowy urządzeń wodnych a także innych działań mających negatywny wpływ na stan ochrony siedlisk przyrodniczych i występujących tam gatunków roślin oraz zwierząt, w szczególności ich odwadniania i odprowadzania do nich wód mogących prowadzić do ich zanieczyszczenia i eutrofizacji, z wyjątkiem urządzeń służących do hamowania nadmiernego odpływu wód z obszaru.*

*3. Wprowadzenie w obszarze Natura 2000 Lasy Rekowskie PLH220098 funkcji dominującej: ochrona przyrody, a uzupełniającej: leśnictwo i rolnictwo.*

*4. Nielokalizowanie pól namiotowych, miejsc do biwakowania, nielokalizowanie nowych obiektów budowlanych (w tym tymczasowych, również nie związanych trwale z gruntem, za wyjątkiem obiektów małej architektury drewnianej) w strefie o szerokości 100 m wokół jezior.*

*5. Nielokalizowanie nowych pomostów, zorganizowanych kąpielisk, miejsc przeznaczonych do kąpiei, oraz innych obiektów i urządzeń służących rekreacji i wypoczynkowi w strefie brzegowej*



jezior lobeliowych (Jezioro Rekowskie - dz. nr 239 obr. Rekowo oraz na działach ewid. nr 239, 235-238, 226, 227, 230, 192/2, 191/2, 189/1, 188/1, 187/1, 186/1, Jezioro Mała Boruja – dz. ewid. nr 400 obr. Rekowo oraz na działach ewid. 401/1, 401/3-7, 403/2, 504/1, 403/3, 403/7, 403/9, 402-2-12, 402/47, 399/2-3, 399/5-6, 271/1, 271/5 obręb Rekowo, Jezioro Płoczyca (Płocica) dz. ewid. nr 405 oraz na działach ewid. 404/14, 404/16-18, 404/20-23, 404/6, 404/8 obręb Rekowo oraz Jezioro Czarnik dz. ewid. nr 137 oraz na działach ewid. nr 105-107, 136, 144, 138, 139/2, 140/1-2, 145/8, 148/1-5, 146/1-2 obręb Płotowo) oraz północnej i południowej części Jezioro Duża Boruja działka ewid. nr 216 obręb Płotowo oraz w obrębie dział. ewid. nr 331/8, 331/3, 331/10, 331/6, 330, 329, 327/1,-3, 325, 323-325, 294/1, 148, 149, 126/1, 127, 130/1-3, 131, 135, 136, 138, 139, 142, 144, 166/6, 165, 156/1-2, 155/2, 154,153, 145/8, 271/14, 271/11 obręb Płotowo oraz w obrębie jezior dystroficznych (Jezioro k. Sierzna (dz. nr 324 obr. Sierzno).

6. Okresowa kontrola szczelności zbiorników bezodpływowych w rejonie zabudowy rozproszonej. Inwentaryzacja budynków nie podłączonych do kanalizacji sanitarnej. Podłączanie do istniejącej kanalizacji sanitarnej wszystkich budynków w rejonie jej występowania. Rozwój nowej zabudowy wyłącznie w oparciu o podłączenie do kanalizacji sanitarnej w strefie o szerokości 100 m wokół jeziora (Jezioro Duża Boruja, dz. ewid. nr 216 obr. Płotowo oraz działki nr 331/8, 331/3, 331/10, 331/6, 330, 329, 327/1,-3, 325, 323-325, 294/1, 148, 149, 126/1, 127, 130/1-3, 131, 135, 136, 138, 139, 142, 144, 166/6, 165, 156/1-2, 155/2, 154,153, 145/8, 271/14, 271/11 obr. Płotowo; Jezioro Mała Boruja dz. nr 400 obr. Rekowo, działki ewid. nr 401/1, 401/3-7, 403/2, 504/1, 403/3, 403/7, 403/9, 402-2-12, 402/47, 399/2-3, 399/5-6, 271/1, 271/5 obr. Rekowo; Jezioro Czarnik dz. nr 137 obr. Płotowo oraz dz. ewid. nr 105-107, 136, 144 138, 139/2, 140/1-2, 145/8, 148/1-5, 146/1-2).

Dla Studium uwarunkowań i kierunków zagospodarowania przestrzennego gminy Lipnica - dla obszaru w obrębie geodezyjnym Zapceń, Uchwała Nr XVII/130/2016 z dnia 01.09.2016 roku w sprawie uchwalenia zmiany studium uwarunkowań i kierunków zagospodarowania przestrzennego gminy Lipnica - dla obszaru w obrębie geodezyjnym Zapceń oraz Studium uwarunkowań i kierunków zagospodarowania przestrzennego Gminy Tuchomie”, uchwalonego uchwałą Nr III/18/2002 Rady Gminy Tuchomie z dnia 30 grudnia 2002 roku, z wprowadzonymi zmianami obejmującymi obszar w granicach administracyjnych gminy Tuchomie - tekst jednolity z 2009 r. oraz wprowadzonymi zmianami w związku z budową napowietrznej dwutorowej linii elektroenergetycznej NN 2 Wójt Gminy Tuchomie x 400 kV Gdańsk Przyjaźń – Żydowo Kierzkowo – tekst jednolity z 2014 r.:

*W przypadku aktualizacji Studium wprowadzenie, w części dotyczącej ochrony środowiska – obszaru Natura 2000 Lasy Rekowskie PLH220098, zapisów zapewniających:*

1. objęcie szczególną ochroną siedlisk przyrodniczych: 3110 jeziora lobeliowe, 3150 Starorzeczka i naturalne eutroficzne zbiorniki wodne ze zbiorowiskami z *Nympheion*, *Potamion*, 3160 naturalne, dystroficzne zbiorniki wodne, 7110 torfowiska wysokie z roślinnością torfotwórczą (żywe), 7140 torfowiska przejściowe i trzęsawiska (przeważnie z roślinnością z *Scheuchzeria* - *Caricetea*), 91D0 bory i lasy bagienne i brzoźowo-sosnowe bagienne lasy borealne (*Vaccinio uliginosi* *Betuletum pubescentis*, *Vaccinio uliginosi* *Pinetum*, *Pino mugo-Sphagnetum*, *Sphagno girgensohnii-Piceetum*), 9110 kwaśne buczyny, 9130 żyzne buczyny, 9190 kwaśne dąbrowy, 91E0 łąki wierzbowe, topolowe, olszowe i jesionowe, olsy źródłiskowe.

2. nie prowadzenie prac z zakresu melioracji wodnych (w tym odmulania, pogłębiania, wszelkiej konserwacji i remontów rowów melioracyjnych), budowy urządzeń wodnych a także innych działań mających negatywny wpływ na stan ochrony siedlisk przyrodniczych i występujących tam gatunków roślin oraz zwierząt, w szczególności ich odwadniania i odprowadzania do nich wód mogących prowadzić do ich zanieczyszczenia i eutrofizacji, z wyjątkiem urządzeń służących do hamowania nadmiernego odpływu wód z obszaru.

3. Wprowadzenie w obszarze Natura 2000 Lasy Rekowskie PLH220098 funkcji dominującej: ochrona przyrody, a uzupełniającej: leśnictwo i rolnictwo.

- 10) w trakcie prac nad sporządzeniem projektu planu zadań ochronnych, ustalono brak potrzeby sporządzenia planu ochrony dla części lub całości obszaru o znaczeniu Wspólnotowym Lasy Rekowskie PLH220098. Brak takiej potrzeby wynika przede wszystkim z faktu przeprowadzenia szczegółowej inwentaryzacji terenowej, która dostarczyłaby pełnej wiedzy na temat

rozmieszczenia i stanu ochrony przedmiotów ochrony w obszarze. Przeprowadzone prace terenowe pozwoliły zidentyfikować kluczowe zagrożenia dla przedmiotów ochrony a także ich źródła i zakres oddziaływania. Stąd uznano, iż sporządzanie planu ochrony nie jest uzasadnione.

Regionalny Dyrektor Ochrony Środowiska w Gdańsku, wykonując dyspozycję określoną przepisem art. 28 ust. 3 i 4 ustawy z dnia 16 kwietnia 2004 r. o ochronie przyrody oraz § 2 pkt 3 rozporządzenia Ministra Środowiska z dnia 17 lutego 2010 r. w sprawie sporządzenia projektu planu zadań ochronnych dla obszaru Natura 2000, a także art. 39 ustawy z dnia 3 października 2008 r. o udostępnianiu informacji o środowisku i jego ochronie, udziale społeczeństwa w ochronie środowiska oraz o ocenach oddziaływania na środowisko, obwieszczeniem z dnia 27.05.2019 r. znak RDOŚ-GD-WOC.6320.6.2019.AŁ podał do publicznej wiadomości informację o zamiarze przystąpienia do sporządzenia projektu planu zadań ochronnych dla obszaru mającego znaczenie dla Lasy Rekowskie PLH220098, podając informację o:

- 1) przystąpieniu do opracowania projektu dokumentu i jego przedmiocie,
- 2) możliwości zapoznania się z niezbędną dokumentacją sprawy oraz o miejscu, w którym jest ona wyłożona do wglądu.

Powyższy obowiązek w zakresie podania ww. informacji do publicznej wiadomości wykonano zgodnie z czynnościami określonymi w przepisie art. 3 ust. 1 pkt 11 ustawy z dnia 3 października 2008 r. o udostępnianiu informacji o środowisku i jego ochronie, udziale społeczeństwa w ochronie środowiska oraz o ocenach oddziaływania na środowisko, publikując w ustawowo przewidzianym terminie wskazane wyżej informacje w formie obwieszczenia z dnia 27.05.2019 r.:

- 1) na stronie Biuletynu Informacji Publicznej (BIP) Regionalnej Dyrekcji Ochrony Środowiska w Gdańsku,
- 2) na tablicy ogłoszeń w siedzibie Regionalnej Dyrekcji Ochrony Środowiska w Gdańsku,
- 3) na tablicy ogłoszeń wszystkich jednostek samorządu terytorialnego objętych granicami obszaru Natura 2000,
- 4) w prasie o odpowiednim do rodzaju dokumentu zasięgu.

Powyższa procedura w trybie art. 39 ustawy o udostępnianiu informacji o środowisku i jego ochronie, udziale społeczeństwa w ochronie środowiska oraz o ocenach oddziaływania na środowisko, zgodnie ze stanowiskiem Generalnej Dyrekcji Ochrony Środowiska z dnia 22 listopada 2011 r. została przeprowadzona dwukrotnie, tj. zarówno na etapie przed przystąpieniem do opracowania projektu dokumentu, jak również na etapie sporządzonego projektu aktu normatywnego (jakim jest plan zadań ochronnych).

W związku z powyższym, wykonując dyspozycję określoną przepisem art. 28 ust. 4 ustawy o ochronie przyrody oraz art. 39 ustawy z dnia 3 października 2008 r. o udostępnianiu informacji o środowisku i jego ochronie, udziale społeczeństwa w ochronie środowiska oraz o ocenach oddziaływania na środowisko, Regionalny Dyrektor Ochrony Środowiska w Gdańsku, obwieszczeniem z dnia ..... r. (znak: ..... ) podał do publicznej wiadomości informację o przystąpieniu do konsultacji społecznych sporządzonego projektu zarządzenia ustanawiającego plan zadań ochronnych dla obszaru Natura 2000 Lasy Rekowskie PLH220098, zgodnie z czynnościami określonymi w art. 3 ust. 1 pkt 11 ustawy z dnia 3 października 2008 r. o udostępnianiu informacji o środowisku i jego ochronie, udziale społeczeństwa w ochronie środowiska oraz o ocenach oddziaływania na środowisko.

Na etapie procedury konsultacji społecznych projektu zarządzenia Regionalnego Dyrektora Ochrony Środowiska w Gdańsku w sprawie ustanowienia planu zadań ochronnych dla obszaru Natura 2000 Lasy Rekowskie PLH220098 **wpłynęły/nie wpłynęły** do powyższego organu ochrony przyrody następujące uwagi i wnioski ze strony opinii publicznej.

Podstawowym środkiem realizacji przez Regionalnego Dyrektora Ochrony Środowiska w Gdańsku obowiązku wynikającego z przepisu art. 28 ust. 3 ustawy o ochronie przyrody, mającego na celu „zapewnienie możliwości udziału zainteresowanych osób i podmiotów prowadzących działalność w obrębie siedlisk przyrodniczych i siedlisk gatunków, dla których ochrony wyznaczono obszar Natura 2000”, było zorganizowanie i przeprowadzenie z udziałem Wykonawcy projektu planu, cyklu spotkań dyskusyjnych. Regionalna Dyrekcja Ochrony Środowiska w Gdańsku, na podstawie ustawy z dnia 2 marca 2020 roku o szczególnych rozwiązaniach związanych z zapobieganiem, przeciwdziałaniem i zwalczaniem COVID-19 (...) (t.j. DZ. U. z 2020 r., poz. 1842 ze zm.), mając na uwadze zdrowie i

bezpieczeństwo uczestników, zrezygnowała ze spotkań stacjonarnych z Zespołem Lokalnej Współpracy. Materiały dotyczące sporządzania PZO zostały przekazane drogą elektroniczną członkom ZLW.

Zaproszeni przedstawiciele organów, instytucji oraz podmiotów zainteresowanych ochroną obszaru, stworzyli tzw. Zespół Lokalnej Współpracy tj. grupę roboczą pracującą nad opracowaniem projektu planu.

W skład Zespołu Lokalnej Współpracy dla obszaru o znaczeniu Wspólnotowym Lasy Rekowskie PLH220098 weszli reprezentanci oraz przedstawiciele następujących grup interesu:

1. Regionalna Dyrekcja Ochrony Środowiska w Gdańsku
2. Starostwo Powiatowe w Bytowie
3. Urząd Miejski Bytów
4. Urząd Gminy Lipnica
5. Urząd Gminy Tuchomie
6. Nadleśnictwo Osusznica  
Regionalna Dyrekcja Lasów Państwowych w Szczecinku
7. Państwowe Gospodarstwo Wodne Wody Polskie, Regionalna Dyrekcja Gospodarki Wodnej w Gdańsku, Zarząd Zlewni w Gdańsku, Chojnicach
8. Pomorski Ośrodek Doradztwa Rolniczego w Lubaniu, Powiatowy Zespół Doradztwa Rolniczego w Bytowie
9. Agencja Restrukturyzacji i Modernizacji Rolnictwa, Pomorski Oddział Regionalny w Gdyni, Biuro Powiatowe Pomorskiego Oddziału Regionalnego w Bytowie
10. Krajowy Ośrodek Wsparcia Rolnictwa, Oddział Terenowy w Bytowie
11. Pomorska Izba Rolnicza w Pruszczu Gdańskim, Biuro Powiatowe w Bytowie
12. Klub Przyrodników

Wojewoda Pomorski pismem z dnia ..... r. znak: ....., działając na podstawie art. 59 ust. 2 ustawy z dnia 23 stycznia 2009 r. o wojewodzie i administracji rządowej w województwie, uzgodnił projekt zarządzenia Regionalnego Dyrektora Ochrony Środowiska w Gdańsku w sprawie ustanowienia planu zadań ochronnych dla obszaru Natura 2000 Lasy Rekowskie PLH220098, nie wnosząc żadnych uwag.

Realizacja działań ochronnych i monitoringowych, zawartych w niniejszej regulacji prawnej finansowana będzie zgodnie z przepisem art. 39 ustawy *o ochronie przyrody*, m.in. ze środków Unii Europejskiej, a w zakresie nie objętym finansowaniem przez Wspólnotę ze środków budżetu państwa, a także z budżetów jednostek samorządu terytorialnego oraz ze środków Narodowego Funduszu Ochrony Środowiska i Gospodarki Wodnej oraz wojewódzkich funduszy ochrony środowiska i gospodarki wodnej. Szacuje się, że koszt realizacji działań ochronnych oraz monitoringowych zawartych w niniejszym akcie normatywnym w okresie obowiązywania planu wyniesie łącznie około 136 000 zł.

Zarządzenie nie zawiera przepisów technicznych i nie podlega notyfikacji zgodnie z przepisami rozporządzenia Rady Ministrów z dnia 23 grudnia 2002 r. w sprawie sposobu funkcjonowania krajowego systemu notyfikacji norm i aktów prawnych (Dz. U. z 2002 r. Nr 239, poz. 2039 ze zm.).