

OPIS PRZEDMIOTU ZAMÓWIENIA

Wykonanie zabiegów ochrony czynnej na **obszarze Natura 2000 Trzebiatowsko - Kołobrzeski Pas Nadmorski PLH320017** na terenie **Owczego Bagna** położonego w województwie zachodniopomorskim, powiecie kołobrzeskim, w gminie Miasto Kołobrzeg. Zabiegi ochrony czynnej obejmują na płatach siedliska przyrodniczego **1330 Solniska Nadmorskie (Glauco – Puccinellietalia, część – zbiorowiska nadmorskie)** wykaszanie, usuwanie ekspansywnych rodzimych oraz obcych, inwazyjnych gatunków roślin: trzciny pospolitej wraz z miejscowym wycięciem nalotu i podrostu drzew oraz krzewów, a także zebranie pozyskanej biomasy, balotowanie lub/i układanie w snopki, przetransportowanie jej poza płaty siedliska na odległość do 5 km.

Część nr 1 – dz. nr 12/4, 12/6 obręb Kołobrzeg [1], gmina Miasto Kołobrzeg, powiat kołobrzeski

Wykaszenie: usuwanie ekspansywnych gatunków rodzimych oraz obcych, inwazyjnych gatunków roślin: trzciny pospolitej. Powierzchnia koszenia: **15,16 ha**. Zarządca nieruchomości: Gmina Miasto Kołobrzeg. Odległość od drogi dojazdowej: przy drodze gruntowej, odległość od miejsca składowania biomasy: do 5,0 km.



Fot. 1. dz. nr 12/4, 12/6 obręb Kołobrzeg [1], gmina Miasto Kołobrzeg, powiat kołobrzeski



Fundusze Europejskie
Infrastruktura i Środowisko



Unia Europejska
Fundusz Spójności



Fot. 2. Fragment zdegradowanego siedliska 1330 na działkach 12/4,12/6 na „Owczym Bagnie”, data: 20.06.2022 r., współrzędne geograficzne: 15°31'56,041"E 54°9'59,515"N (Dr Justyna Świączkowska, Dr Joanna Ruszczyńska Uniwersytet Warmińsko-Mazurski w Olsztynie Katedra Botaniki i Ochrony Przyrody).



Fot. 3. Fragment zdegradowanego siedliska 1330 z nieusuniętą po skoszeniu biomasą na działkach 12/4,12/6 na „Owczym Bagnie”, data: 20.06.2022 r., współrzędne geograficzne: 15°31'51,904"E 54°9'57,305"N (Dr Justyna Świączkowska, Dr Joanna Ruszczyńska Uniwersytet Warmińsko-Mazurski w Olsztynie Katedra Botaniki i Ochrony Przyrody).



Fundusze Europejskie
Infrastruktura i Środowisko

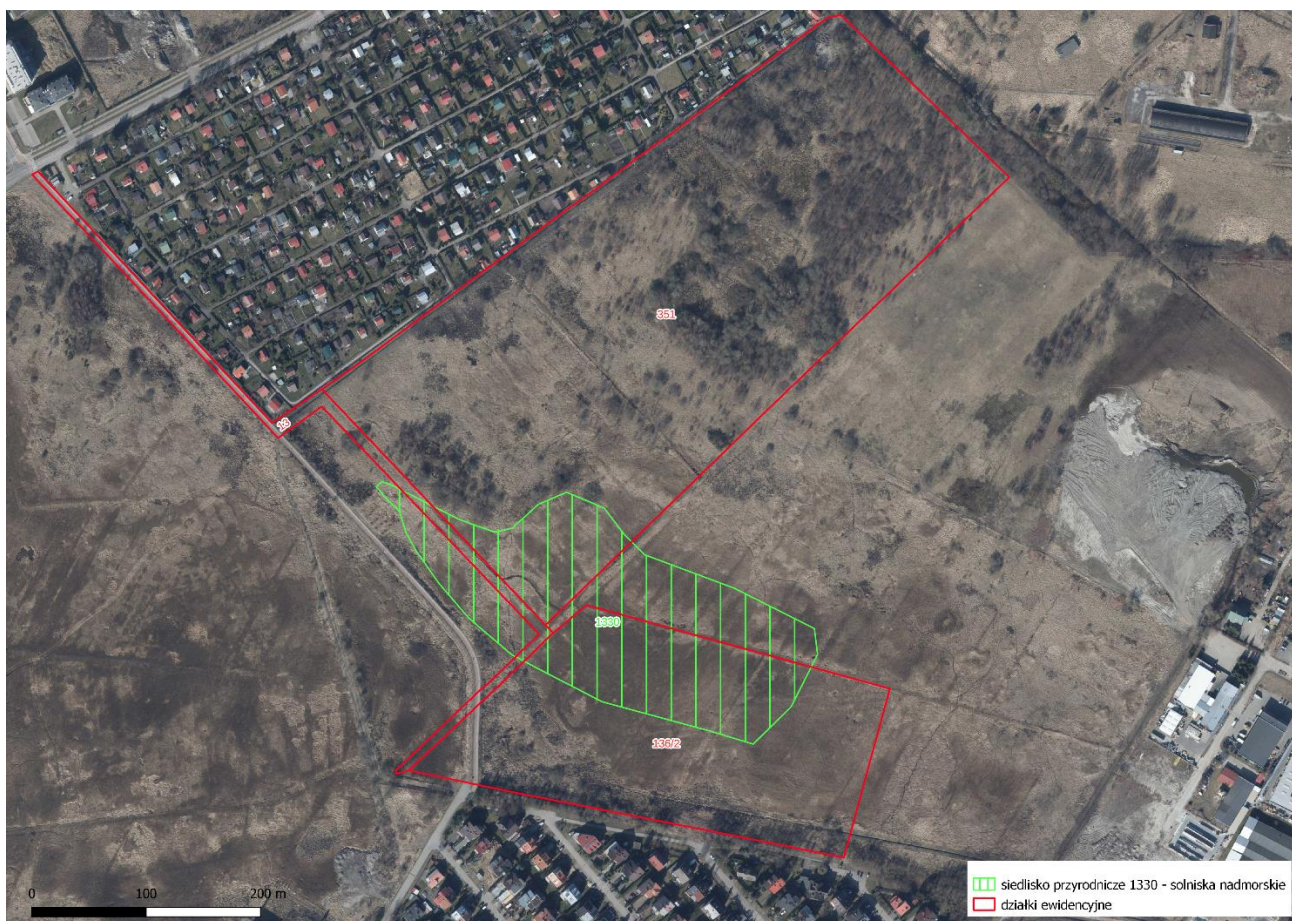


Unia Europejska
Fundusz Spójności



Część nr 2 – dz. nr 136/2 obręb Kołobrzeg [10], dz. nr 351 obręb Kołobrzeg [2], dz.nr 13 obręb Kołobrzeg [1] gmina Miasto Kołobrzeg, powiat kołobrzeski

Wykazanie: usuwanie ekspansywnych gatunków rodzimych oraz obcych, inwazyjnych gatunków roślin: trzciny pospolitej. Powierzchnia koszenia: **2,71 ha**. Zarządca nieruchomości: Gmina Miasto Kołobrzeg. Odległość od drogi dojazdowej: przy drodze gruntowej, odległość od miejsca składowania biomasy: około do 5,0 km.



Fot. 4. dz. nr 136/2, obręb Kołobrzeg [10], dz. nr 351, obręb Kołobrzeg [2], dz. nr 13, obręb Kołobrzeg [1], gmina Miasto Kołobrzeg, powiat kołobrzeski – **bez dz: 12/6, 135/9, 135/10, 135/11, 135/13 !!!!**,



Fundusze Europejskie
Infrastruktura i Środowisko



Unia Europejska
Fundusz Spójności



Fot. 5. Fragment zdegradowanego siedliska 1330 na stanowisku nr 1 na „Owczym Bagnie”, data: 20.06.2022 r., współrzędne geograficzne: 15°32'14,672"E 54°9'59,006"N (Dr Justyna Świączkowska, Dr Joanna Ruszczyńska Uniwersytet Warmińsko-Mazurski w Olsztynie Katedra Botaniki i Ochrony Przyrody).



Fot. 6. Fragment zdegradowanego siedliska 1330 na działkach 13,351,136/2 na „Owczym Bagnie”, data: 20.06.2022 r., współrzędne geograficzne: 15°32'20,078"E 54°9'57,748"N (Dr Justyna Świączkowska, Dr Joanna Ruszczyńska Uniwersytet Warmińsko-Mazurski w Olsztynie Katedra Botaniki i Ochrony Przyrody).



Fundusze Europejskie
Infrastruktura i Środowisko



Unia Europejska
Fundusz Spójności



Zakres usługi dla każdej z części zamówienia obejmuje:

1. Dwukrotne wykaszanie: usuwanie ekspansywnych gatunków rodzimych oraz obcych, inwazyjnych gatunków roślin: trzciny pospolitej na wysokości 10 -15 cm,
2. Miejscowe wycięcie nalotu i podrostu drzew oraz krzewów,
3. Zebranie pozyskanej biomasy, balotowanie i przetransportowanie jej poza płaty siedliska w miejsca wskazane przez Zamawiającego w odległości do 5 km do **końca marca 2023 r. i września 2023 r.**

W zakres działań ochrony czynnej wchodzi:

- 1) Zaznaczenie powierzchni operacyjnych wskazanych przez Zamawiającego w terenie m.in. za pomocą palików z trwałego materiału np. z drewna o przekroju kwadratowym lub okrągłym, długości ok. 150 cm, grubości lub średnicy ok. 3 cm, jednostronnie zaokrąglonych lub innymi dopuszczalnymi metodami np. taśma lub/i farbą.
- 2) Zabieg obejmuje wykaszanie łąk na wysokości 10 - 15 cm.
- 3) Koszenie musi odbywać się dwa razy w roku w lutym 2023 r. oraz w lipcu 2023.
- 4) Zamawiający zaleca wykonanie koszenia mechanicznego.
- 5) Skoszoną biomasę należy bezzwłocznie zebrać, wykonać balotowanie lub ułożyć w snopki i przetransportować poza płaty siedliska w miejsca wskazane przez Zamawiającego **do końca marca 2023 r. i września 2023 r.**
- 6) Biomasa pozostałą po poprzednim wykaszaniu trzciny pospolitej (Fot. 3) należy usunąć, zbalotować lub ułożyć w snopki i przetransportować poza płaty siedliska w miejsca wskazane przez Zamawiającego.
- 7) Sprzęt musi być w dobrym stanie technicznym i dostosowany do koszenia miejsc podmokłych. W przypadku miejsc niedostępnych dopuszcza się wykonanie przedmiotu umowy w sposób ręczny. Wykonawca powinien uwzględnić regionalne uwarunkowania atmosferyczne oraz lokalne trudne warunki pracy tj. uwilgotnienie, teren trudno dostępny i zrealizować wszystkie prace w terminie umożliwiającym należyte wykonanie przedmiotu zamówienia.
- 8) Na terenie występują miejscowe zakrzaczenia i zadrzewienia, które należy wyciąć i usunąć.
- 9) Wykonawca musi wykonać przedmiot zamówienia przy użyciu sprawnego technicznie sprzętu, ograniczając do minimum ryzyko ewentualnych wycieków płynów technicznych (paliwa, olejów, smarów).
- 10) Należy wykonać prace porządkowe, ze zwróceniem szczególnej uwagi na uprzątnięcie wszelkich pozostałości i odpadów z miejsc prowadzenia zabiegów ochrony czynnej. Wykonawca zobowiązany jest do dbałości o stan dróg dojazdowych, którymi będzie wywoził biomasę i odpady. Wszelkie uszkodzenia publicznych dróg dojazdowych Wykonawca naprawi na swój koszt.
- 11) Wszystkie prace należy prowadzić w sposób ograniczający do minimum ryzyko zniszczenia siedlisk i gatunków będących przedmiotami ochrony.
- 12) Przed wykonaniem prac Wykonawca odbędzie wizję terenową na miejscu wykonania działań ochronnych z przedstawicielem Zamawiającego w celu ustalenia dokładnych granic wykonania zabiegów i ewentualnego wskazania lokalnych ograniczeń, w tym sposobu postępowania z biomasą. Naruszenie postanowień ustalonych podczas wizji terenowej, w tym w szczególności granic wykonania zabiegów ochronnych może zostać potraktowane jako nienależyte wykonanie Umowy i być podstawą do odstąpienia od Umowy z winy Wykonawcy.
- 13) Każdorazowe wejście na miejsce wykonania zabiegów będzie zgłaszane do Zamawiającego z co najmniej 24-godzinnym wyprzedzeniem w celu uzgodnienia prac. Zgłoszenia należy dokonać telefonicznie lub poprzez e-mail.
- 14) Wykonywane prace będą kontrolowane przez osobę wyznaczoną przez Zamawiającego. Wykonawca ma obowiązek stosować się do uwag i wskazań wnoszonych przez Zamawiającego. Zamawiający może nakazać natychmiastowe wstrzymanie prac lub je ograniczyć, jeśli znajdą przesłanki wskazujące



Fundusze Europejskie
Infrastruktura i Środowisko



Unia Europejska
Fundusz Spójności



- na ryzyko wystąpienia szkód przyrodniczych, wynikających z prowadzonych działań. Ograniczenia te będą obowiązywały do czasu poprawy jakości świadczonej usługi.
- 15) Zamawiający uzyska zgodę stron trzecich będących właścicielami/zarządcami gruntów, na których będą wykonywane zabiegi ochrony czynnej na wykonanie prac. Wykonawca obowiązany jest działać w porozumieniu z właścicielami/zarządcami gruntów i stosować się do ich wskazówek.
 - 16) Wykonawca ponosi wszelkie koszty związane z eksploatacją maszyn i narzędzi, wykorzystywanych podczas wykonywania prac.
 - 17) Wykonawca podczas realizacji zadania zobowiązany jest do używania zestawów do absorpcji paliwa, oleju i innych płynów technologicznych w przypadku awarii sprzętu.
 - 18) Wykonawca zobowiązany jest, aby sprzęt techniczny, wykorzystany w trakcie wykonywania prac posiadał aktualne i wymagane prawem badania i przeglądy techniczne.
 - 19) Za szkody spowodowane w trakcie wykonywania prac (uszkodzenie drzewostanu, uszkodzenie publicznych dróg dojazdowych itp.) odpowiada Wykonawca.
 - 20) Wykonywane zabiegi muszą być zgodne z zapisami zawartymi w Zarządzeniu Regionalnego Dyrektora Ochrony Środowiska w Szczecinie z dnia 31 marca 2014 r., w sprawie ustanowienia planu zadań ochronnych dla obszaru Natura 2000 Trzebiatowsko - Kołobrzesci Pas Nadmorski PLH320017, (Dz. Urz. Woj. Zach. z dn. 2014 r., poz.1657), oraz zarządzenie Regionalnego Dyrektora Ochrony Środowiska w Szczecinie z dnia 28 czerwca 2017 r. zmieniające zarządzenie w sprawie ustanowienia planu zadań ochronnych dla obszaru Natura 2000 Trzebiatowsko - Kołobrzesci Pas Nadmorski PLH320017 (Dz. Urz. Woj. Zach. z dn. 3 lipca 2017 r., poz. 2914) dostępnymi na stronie: <https://www.gov.pl/web/rdos-szczecin>
 - 21) Usługa będzie rozliczana w formie **wynagrodzenia ryczałtowego brutto**. Wynagrodzenie ryczałtowe obejmuje wszystkie koszty niezbędne do realizacji zamówienia, w tym m. in. wykaszanie: usuwanie ekspansywnych gatunków rodzimych oraz obcych, inwazyjnych gatunków roślin: trzciny pospolitej na wysokości 10-15 cm, zebranie, balotowanie i przetransportowanie jej poza płat siedliska.