

# Meldunki epidemiologiczne

## Zachorowania i podejrzenia zachorowań na grypę w Małopolsce

Sekcja Budżetu Zadaniowego, Planowania i Analiz – Wojewódzka Stacja Sanitarno-Epidemiologiczna w Krakowie

Rok: 2022

Miesiąc: kwiecień

Numer: 4A (13)

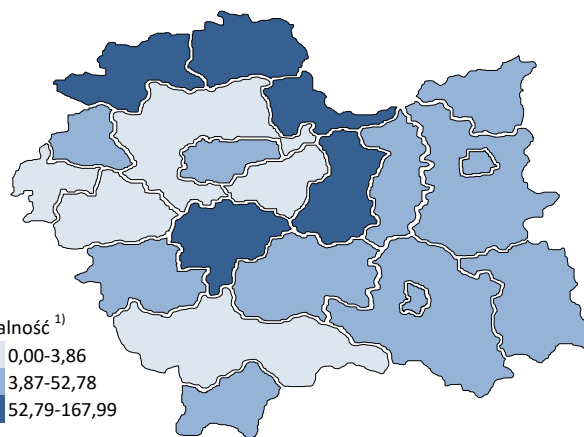
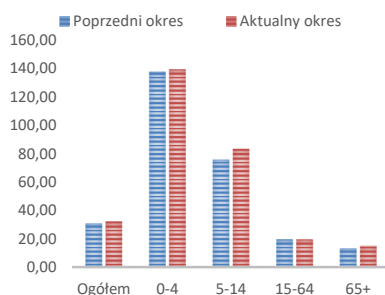
Okres: 1-7 kwietnia

### Analiza za okres od 1 do 7 kwietnia 2022 r.

#### Zachorowania i podejrzenia zachorowań na grypę w okresie od 1 do 7 kwietnia 2022 r. wg wieku i powiatów

Powiat	Ogółem			Wiek (ukończone lata)							
	liczba	zapadalność <sup>1)</sup>	wzrost /spadek zapadalności <sup>2,3)</sup>	0-4		5-14		15-64		65+	
				liczba	zapadalność <sup>1)</sup>	liczba	zapadalność <sup>1)</sup>	liczba	zapadalność <sup>1)</sup>	liczba	zapadalność <sup>1)</sup>
MAŁOPOLSKA	7 667	32,13	1,32	1 798	139,30	2 145	83,26	3 085	19,51	639	15,28
bocheński	853	114,07	38,56	198	459,11	275	305,87	298	59,98	82	69,53
brzeski	343	52,78	-11,25	58	172,55	97	132,86	163	37,09	25	24,10
chrzanowski	207	24,02	19,60	31	85,61	40	48,34	126	22,23	10	5,68
dąbrowski	47	11,41	-2,56	2	10,00	7	16,85	31	10,93	7	10,50
gorlicki	242	31,95	12,34	35	93,53	78	91,98	106	20,98	23	17,72
m. Kraków	1 579	28,89	0,94	398	123,01	371	72,38	715	20,36	95	8,50
krakowski	72	3,64	-6,70	23	22,01	18	7,85	20	1,51	11	3,41
limanowski	43	4,65	2,38	22	36,64	13	10,88	8	1,29	0	0,00
miechowski	512	151,50	-6,15	77	504,59	131	392,99	244	111,90	60	84,14
myślenicki	639	71,27	-12,96	236	443,90	185	168,41	197	32,57	21	16,32
Nowy Sącz i nowosądecki	917	43,61	22,23	261	208,40	265	104,34	318	22,51	73	23,48
nowotarski	19	1,42	-8,10	3	4,21	7	4,61	7	0,77	2	0,96
olkuski	810	105,32	45,15	158	486,03	270	360,78	296	58,91	86	53,99
oświęcimski	3	0,28	0,28	0	0,00	1	0,91	2	0,29	0	0,00
proszowicki	505	167,99	-19,07	82	567,28	141	464,98	200	100,07	82	146,52
suski	289	49,41	-20,27	53	177,36	106	159,53	113	28,75	17	17,78
Tarnów i tarnowski	436	20,24	-16,99	109	106,93	108	49,13	184	12,72	35	9,09
wadowicki	43	3,86	-6,81	12	19,83	10	7,92	17	2,28	4	2,21
wielicki	0	0,00	-0,25	0	0,00	0	0,00	0	0,00	0	0,00
tatrzański	108	22,72	-9,51	40	166,69	22	42,43	40	12,69	6	7,11

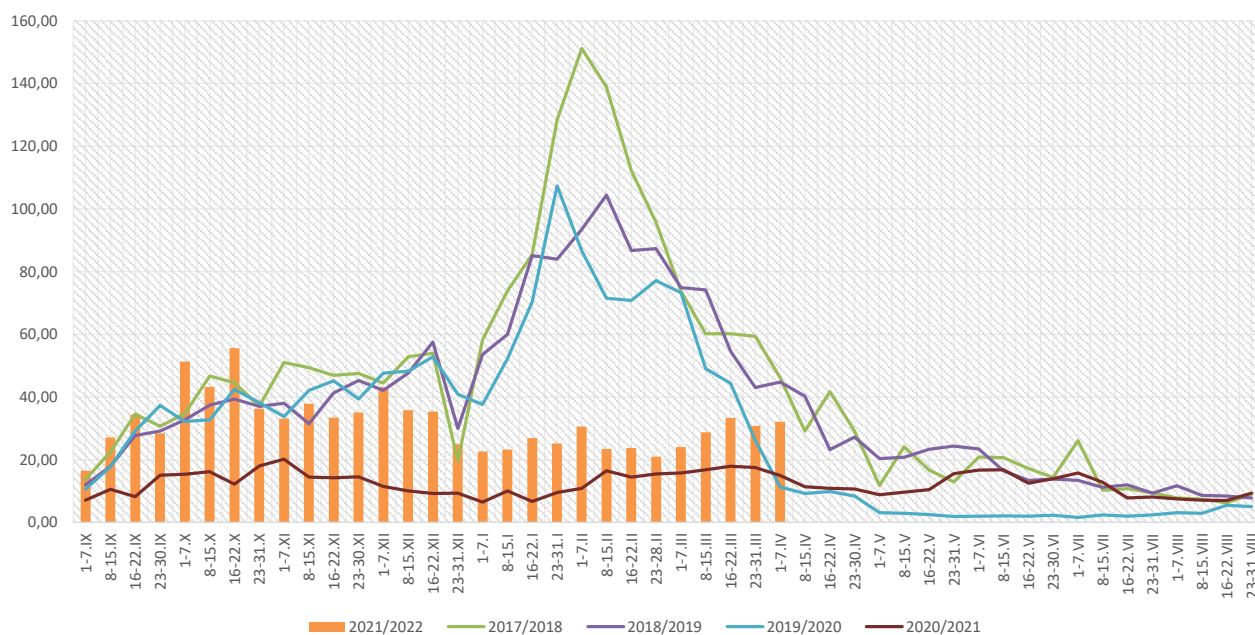
ZAPADALNOŚĆ<sup>1)</sup>  
W OKRESIE OD 1 DO 7  
KWIETNIA 2022 R. ORAZ  
W POPRZEDNIM OKRESIE  
SPRAWOZDAWCZYM<sup>3)</sup>  
WG WIEKU



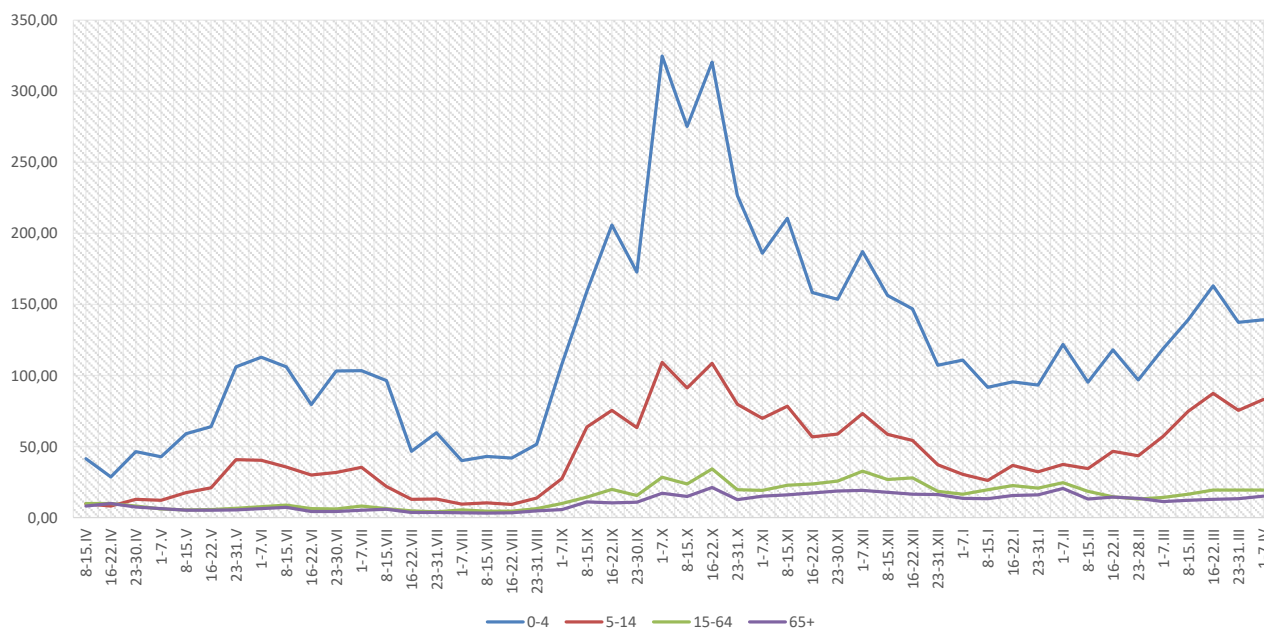
Objaśnienia:

- 1) Przeciętna dzienna zapadalność na 100 tys. ludności wg stanu w dniu 30 czerwca 2021 r.
- 2) Różnica w stosunku do poprzedniego okresu sprawozdawczego.
- 3) Okres od 23 do 31 marca 2022 r.

### Zapadalność <sup>1)</sup> na grypę i podejrzenia grypy w sezonie epidemicznym 2021/2022 w porównaniu z poprzednimi sezonami wg okresowych meldunków



### Zapadalność <sup>1)</sup> na grypę i podejrzenia grypy w okresie od 8 kwietnia 2021 r. do 7 kwietnia 2022 r. wg wieku i okresowych meldunków

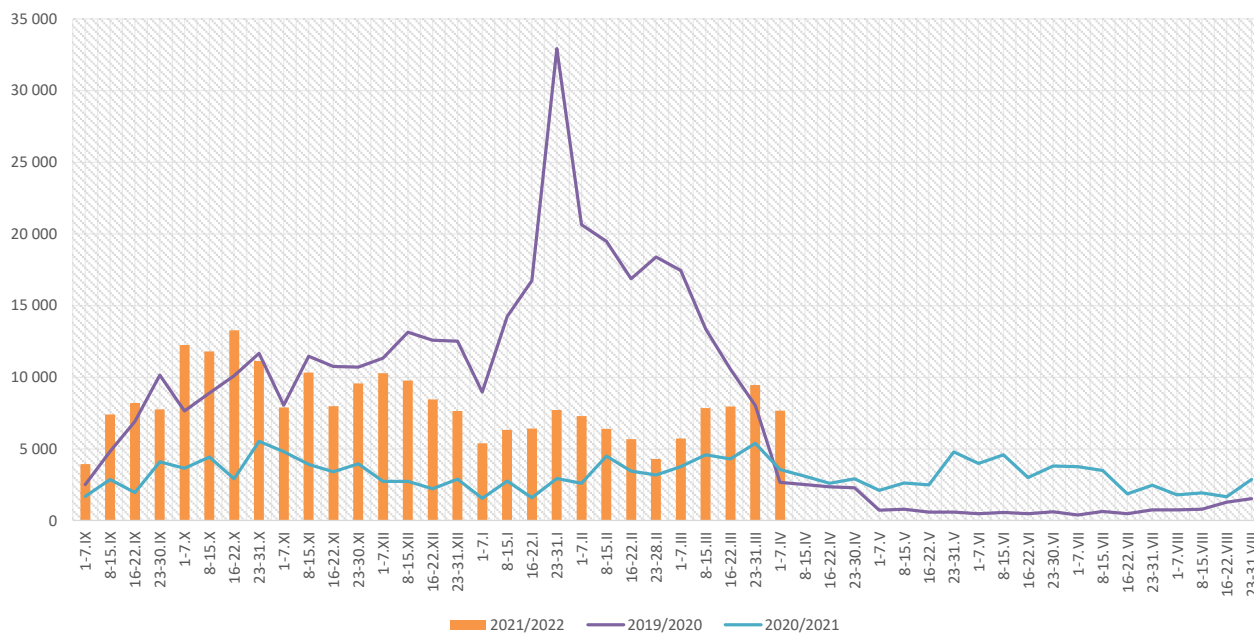


#### Objaśnienia:

1) Przeciętna dzienna zapadalność na 100 tys. ludności, przy czym ludność wg stanu w dniu:

- 30 czerwca 2020 r. dla meldunków z okresu do 30 kwietnia 2021 r.,
- 31 grudnia 2020 r. dla meldunków z okresu od 1 maja 2021 r. do 31 grudnia 2021.,
- 30 czerwca 2021 r. dla meldunków z okresu od 1 stycznia 2022 r.

## Zachorowania i podejrzenia zachorowań na grypę w sezonie epidemicznym 2021/2022 w porównaniu z poprzednimi sezonami wg okresowych meldunków



Skierowani do szpitala z powodu grypy lub podejrzenia grypy w okresie od 1 do 7 kwietnia 2022 r. wg przyczyn i powiatów								
Powiat	Ogółem		Przyczyny skierowania do szpitala <sup>1)</sup>					
			objawy ze strony układu krążenia		objawy ze strony układu oddechowego		inne przyczyny	
	liczba	% <sup>2)</sup>	liczba	% <sup>3)</sup>	liczba	% <sup>3)</sup>	liczba	% <sup>3)</sup>
<b>MAŁOPOLSKA</b>	<b>15</b>	<b>0,20%</b>	<b>0</b>	<b>0,0%</b>	<b>14</b>	<b>93,3%</b>	<b>1</b>	<b>6,7%</b>
bocheński	3	0,35%			3	100,0%		
brzeski	4	1,17%			4	100,0%		
chrzanowski								
dąbrowski								
gorlicki	2	0,83%			1	50,0%	1	50,0%
m. Kraków								
krakowski								
limanowski								
miechowski								
myślenicki								
Nowy Sącz i nowosądecki	4	0,44%			4	100,0%		
nowotarski								
olkuski								
oświęcimski								
proszowicki	1	0,20%			1	100,0%		
suski								
Tarnów i tarnowski								
wadowicki	1	2,33%			1	100,0%		
wielicki								
tatrzański								

### Objaśnienia:

- 1) Jedna osoba może być wykazana w kilku rubrykach.
- 2) W stosunku do ogółu zgłoszonych zachorowań i podejrzeń zachorowań na grypę.
- 3) W stosunku do ogółu osób skierowanych do szpitala z powodu grypy lub podejrzenia grypy.

**Zgony z powodu grypy i podejrzeń grypy w okresie od 1 do 7 kwietnia 2022 r. wg wieku i powiatów**

Powiat	Ogółem	Wiek (ukończone lata)			
		0-4	5-14	15-64	65+
MAŁOPOLSKA	-	-	-	-	-
bocheński	-	-	-	-	-
brzeski	-	-	-	-	-
chrzanowski	-	-	-	-	-
dąbrowski	-	-	-	-	-
gorlicki	-	-	-	-	-
m. Kraków	-	-	-	-	-
krakowski	-	-	-	-	-
limanowski	-	-	-	-	-
miechowski	-	-	-	-	-
myślenicki	-	-	-	-	-
Nowy Sącz i nowosądecki	-	-	-	-	-
nowotarski	-	-	-	-	-
olkuski	-	-	-	-	-
oświęcimski	-	-	-	-	-
proszowicki	-	-	-	-	-
suski	-	-	-	-	-
Tarnów i tarnowski	-	-	-	-	-
wadowicki	-	-	-	-	-
wielicki	-	-	-	-	-
tatrzański	-	-	-	-	-

**Źródła danych:**

Liczby zachorowań, podejrzeń zachorowań oraz zgonów: Dane z okresowych, zbiorczych „Meldunków o zachorowaniach i podejrzaniach zachorowań na grypę”, nadsyłanych do powiatowych stacji sanitarno-epidemiologicznych przez wszystkie jednostki ochrony zdrowia, do których zgłosili się chorzy, oraz dane ze zgłoszeń zgonów nadsyłanych do powiatowych i/lub wojewódzkich stacji sanitarno-epidemiologicznych przez lekarzy, przesyłane przez wojewódzkie stacje sanitarno-epidemiologiczne w formie zagregowanej do Zakładu Epidemiologii NIZP-PZH.

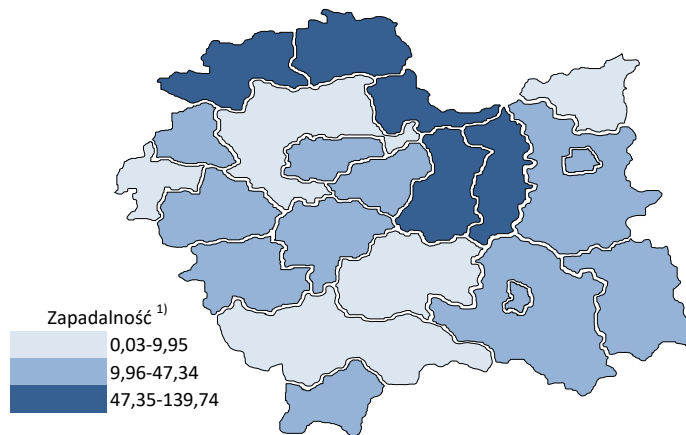
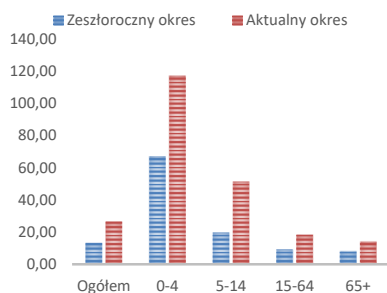
W "Meldunkach" - zgodnie z definicją grypy przyjętą na potrzeby nadzoru nad chorobami zakaźnymi w krajach Unii Europejskiej (Dz.U. L 262 z 27.9.2012) - wykazuje się grypę (rozpoznaną klinicznie i/lub laboratoryjnie) oraz wszystkie rozpoznane klinicznie zachorowania grypopodobne i ostre zakażenia dróg oddechowych spełniające kryteria definicji.

## Analiza za okres od 1 stycznia do 7 kwietnia 2022 r.

### Zachorowania i podejrzenia zachorowań na gripę w okresie od 1 stycznia do 7 kwietnia 2022 r. wg wieku i powiatów

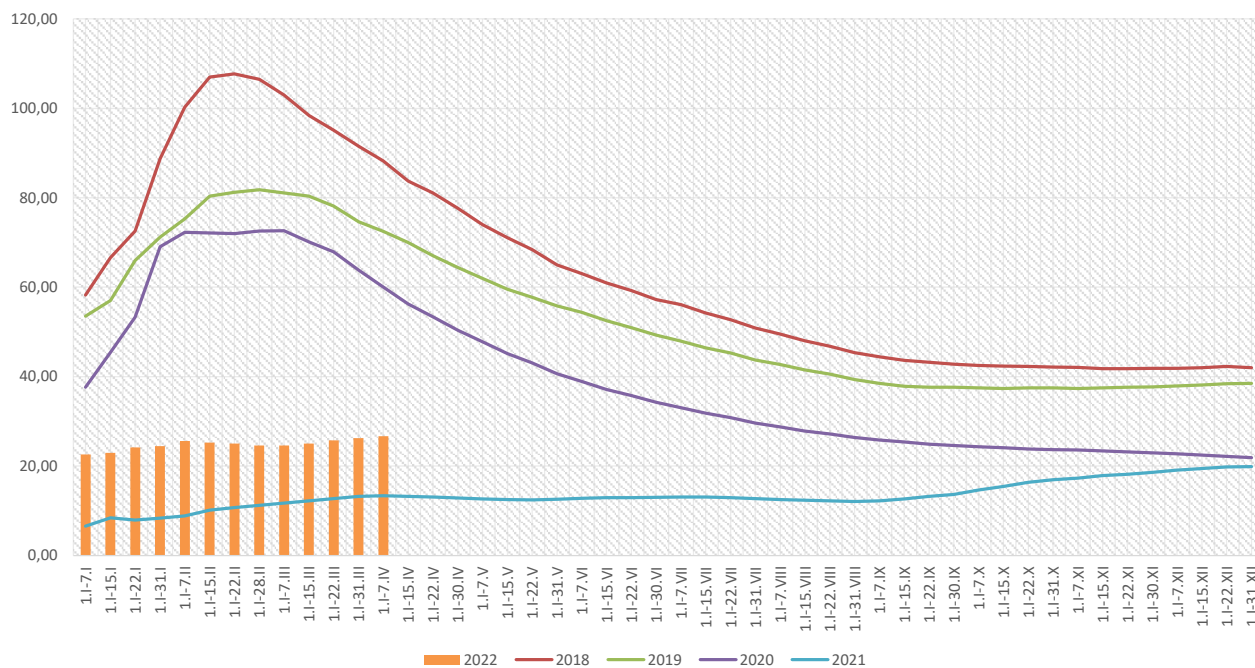
Powiat	Ogółem		Wiek (ukończone lata)							
			0-4		5-14		15-64		65+	
	liczba	zapadalność <sup>1)</sup>	liczba	zapadalność <sup>1)</sup>	liczba	zapadalność <sup>1)</sup>	liczba	zapadalność <sup>1)</sup>	liczba	zapadalność <sup>1)</sup>
<b>MAŁOPOLSKA</b>	88 173	26,67	20 910	116,91	18 305	51,28	40 686	18,57	8 272	14,27
bocheński	10 657	102,85	2 487	416,15	2 497	200,42	4 675	67,91	998	61,06
brzeski	4 556	50,60	974	209,11	775	76,60	2 336	38,36	471	32,76
chrzanowski	1 300	10,89	183	36,47	165	14,39	814	10,36	138	5,66
dąbrowski	568	9,95	106	38,26	132	22,93	256	6,51	74	8,01
gorlicki	2 083	19,85	420	80,99	437	37,19	1 009	14,41	217	12,06
m. Kraków	18 146	23,96	4 481	99,95	2 782	39,17	10 010	20,57	873	5,64
krakowski	2 449	8,93	579	39,99	486	15,29	1 108	6,05	276	6,17
limanowski	360	2,81	164	19,71	121	7,31	64	0,74	11	0,63
miechowski	6 258	133,63	896	423,72	989	214,11	3 375	111,69	998	101,00
myślenicki	5 881	47,34	2 076	281,79	1 477	97,03	2 035	24,28	293	16,44
Nowy Sącz i nowosądecki	8 090	27,76	2 356	135,76	1 844	52,40	3 134	16,01	756	17,55
nowotarski	1 416	7,63	388	39,29	329	15,63	583	4,64	116	4,00
olkuski	6 458	60,60	1 475	327,44	1 544	148,89	2 739	39,34	700	31,71
oświęcimski	5	0,03	0	0,00	1	0,07	3	0,03	1	0,04
proszowicki	5 821	139,74	1 037	517,71	1 503	357,68	2 447	88,35	834	107,54
suski	2 636	32,52	466	112,54	688	74,72	1 164	21,37	318	24,00
Tarnów i tarnowski	5 643	18,91	1 277	90,41	1 428	46,88	2 356	11,75	582	10,91
wadowicki	1 992	12,89	644	76,81	457	26,12	686	6,63	205	8,16
wielicki	2 413	18,92	479	63,35	345	21,84	1 303	15,29	286	15,07
tatrzański	1 441	21,88	422	126,91	305	42,45	589	13,49	125	10,69

**ZAPADALNOŚĆ<sup>1)</sup>**  
**W OKRESIE OD 1 STYCZNIA**  
**DO 7 KWIECZNIA 2022 R.**  
**ORAZ W ANALOGICZNYM**  
**OKRESIE ROKU**  
**POPRIEDNIEGO WG WIEKU**

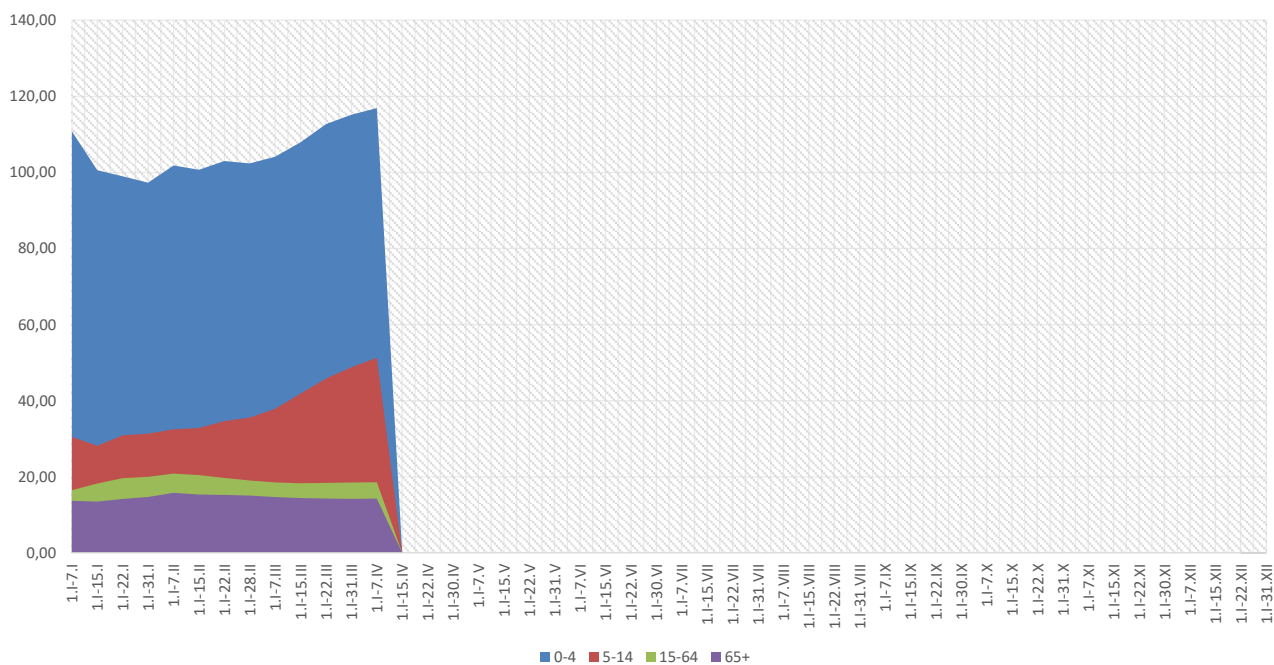


**Objaśnienia:**  
 1) Przeciętna dzienna zapadalność na 100 tys. ludności wg stanu w dniu 30 czerwca 2021 r.

## Zapadalność <sup>1)</sup> na grypę i podejrzenia grypy w roku 2022 narastająco w porównaniu z poprzednimi latami



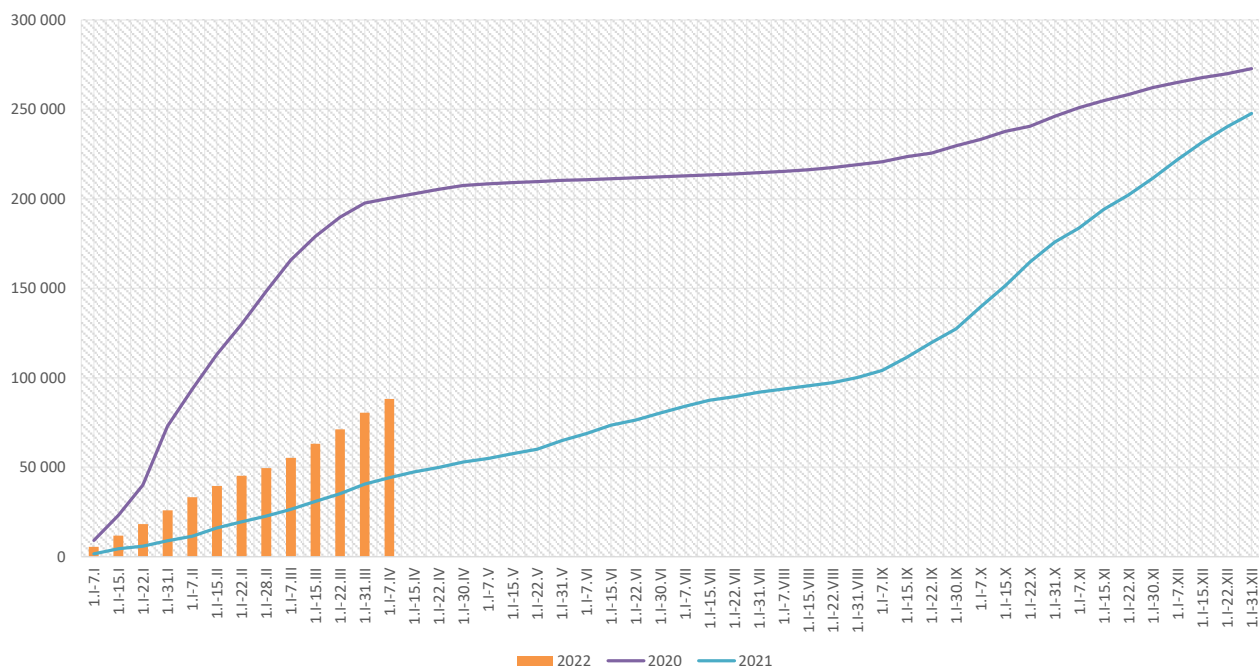
## Zapadalność <sup>1)</sup> na grypę i podejrzenia grypy w roku 2022 narastająco wg wieku



Objaśnienia:

1) Przeciętna dzienna zapadalność na 100 tys. ludności wg stanu w dniu 30 czerwca 2021 r.

## Zachorowania i podejrzenia zachorowań na gripę w roku 2022 narastająco w porównaniu z poprzednimi latami



Skierowani do szpitala z powodu grypy lub podejrzenia grypy w okresie od 1 stycznia do 7 kwietnia 2022 r. wg przyczyn i powiatów								
Powiat	Ogółem		Przyczyny skierowania do szpitala <sup>1)</sup>					
			objawy ze strony układu krążenia		objawy ze strony układu oddechowego		inne przyczyny	
	liczba	% <sup>2)</sup>	liczba	% <sup>3)</sup>	liczba	% <sup>3)</sup>	liczba	% <sup>3)</sup>
<b>MAŁOPOLSKA</b>	<b>183</b>	<b>0,21%</b>	<b>3</b>	<b>1,6%</b>	<b>160</b>	<b>87,4%</b>	<b>24</b>	<b>13,1%</b>
bocheński	40	0,38%	2	5,0%	38	95,0%		
brzeski	13	0,29%			13	100,0%		
chrzanowski								
dąbrowski	7	1,23%	1	14,3%	5	71,4%	3	42,9%
gorlicki	6	0,29%			5	83,3%	1	16,7%
m. Kraków	22	0,12%			12	54,5%	10	45,5%
krakowski	5	0,20%			3	60,0%	2	40,0%
limanowski								
miechowski	3	0,05%			3	100,0%		
myślenicki	7	0,12%			7	100,0%		
Nowy Sącz i nowosądecki	27	0,33%			27	100,0%		
nowotarski	2	0,14%			2	100,0%	2	100,0%
olkuski								
oświęcimski								
proszowicki	10	0,17%			9	90,0%	1	10,0%
suski								
Tarnów i tarnowski	5	0,09%			1	20,0%	4	80,0%
wadowicki	28	1,41%			28	100,0%		
wielicki	7	0,29%			6	85,7%	1	14,3%
tatrzański	1	0,07%			1	100,0%		

### Objaśnienia:

- 1) Jedna osoba może być wykazana w kilku rubrykach.
- 2) W stosunku do ogółu zgłoszonych zachorowań i podejrzeń zachorowań na gripę.
- 3) W stosunku do ogółu osób skierowanych do szpitala z powodu grypy lub podejrzenia grypy.

Zgony z powodu grypy i podejrzeń grypy w okresie od 1 stycznia do 7 kwietnia 2022 r. wg wieku i powiatów					
Powiat	Ogółem	Wiek (ukończone lata)			
		0-4	5-14	15-64	65+
MAŁOPOLSKA	-	-	-	-	-
bocheński	-	-	-	-	-
brzeski	-	-	-	-	-
chrzanowski	-	-	-	-	-
dąbrowski	-	-	-	-	-
gorlicki	-	-	-	-	-
m. Kraków	-	-	-	-	-
krakowski	-	-	-	-	-
limanowski	-	-	-	-	-
miechowski	-	-	-	-	-
myślenicki	-	-	-	-	-
Nowy Sącz i nowosądecki	-	-	-	-	-
nowotarski	-	-	-	-	-
olkuski	-	-	-	-	-
oświęcimski	-	-	-	-	-
proszowicki	-	-	-	-	-
suski	-	-	-	-	-
Tarnów i tarnowski	-	-	-	-	-
wadowicki	-	-	-	-	-
wielicki	-	-	-	-	-
tatrzański	-	-	-	-	-

wykonał: Adrian Papis

#### Źródła danych:

Liczby zachorowań, podejrzeń zachorowań oraz zgonów: Dane z okresowych, zbiorczych „Meldunków o zachorowaniach i podejrzaniach zachorowań na grypę”, nadsyłanych do powiatowych stacji sanitarno-epidemiologicznych przez wszystkie jednostki ochrony zdrowia, do których zgłosili się chorzy, oraz dane ze zgłoszeń zgonów nadsyłanych do powiatowych i/lub wojewódzkich stacji sanitarno-epidemiologicznych przez lekarzy, przesyłane przez wojewódzkie stacje sanitarno-epidemiologiczne w formie zagregowanej do Zakładu Epidemiologii NIZP-PZH.

W "Meldunkach" - zgodnie z definicją grypy przyjętą na potrzeby nadzoru nad chorobami zakaźnymi w krajach Unii Europejskiej (Dz.U. L 262 z 27.9.2012) - wykazuje się grypę (rozpoznaną klinicznie i/lub laboratoryjnie)

oraz wszystkie rozpoznane klinicznie zachorowania grypopodobne i ostre zakażenia dróg oddechowych spełniające kryteria definicji.