

Wybrane zagadnienia
z zakresu ochrony przeciwpożarowej
obszarów leśnych.

Współpraca Lasów Państwowych z
Państwową Strażą Pożarną.



1992 - 2022

Trzydziestolecie

Państwowej Straży Pożarnej

Oleśnica, 25 kwietnia 2022

Podstawowe akty prawne i wytyczne regulujące kwestie bezpieczeństwa pożarowego lasów.

- **Ustawa z dnia 24 sierpnia 1991 r. o ochronie przeciwpożarowej (t.j. Dz. U. z 2021 poz. 869 ze zm.)**
- **Rozporządzenie Ministra Spraw Wewnętrznych i Administracji z dnia 7 czerwca 2010 r. w sprawie ochrony przeciwpożarowej budynków, innych obiektów budowlanych i terenów (Dz. U. z 2010 r. nr 109, poz. 719 ze zm.)**
- **Rozporządzenie Ministra Środowiska z dnia 22 marca 2006 r. w sprawie szczegółowych zasad zabezpieczenia przeciwpożarowego lasów (Dz. U. z 2006 nr 58 poz. 405)**
- **Instrukcja ochrony przeciwpożarowej lasu zatwierdzona przez Dyrektora Generalnego Lasów Państwowych w grudniu 2019 r .**



Ustawa o ochronie przeciwpożarowej.

Ochrona przeciwpożarowa polega na realizacji przedsięwzięć mających na celu ochronę życia, zdrowia, mienia lub środowiska przed pożarem, klęską żywiołową lub innym miejscowym zagrożeniem poprzez:

- zapobieganie powstawaniu i rozprzestrzenianiu się pożaru, klęski żywiołowej lub innego miejscowego zagrożenia;
- zapewnianie sił i środków do zwalczania pożaru, klęski żywiołowej lub innego miejscowego zagrożenia oraz na rzecz ochrony ludności;
- prowadzenie działań ratowniczych przez jednostki ochrony przeciwpożarowej.

Osoba fizyczna, osoba prawna, organizacja lub instytucja korzystające ze środowiska, budynku, obiektu lub terenu są obowiązane zabezpieczyć je przed zagrożeniem pożarowym lub innym miejscowym zagrożeniem.



Właściciel budynku, obiektu budowlanego lub terenu, zapewniając ich ochronę przeciwpożarową, jest obowiązany:

- przestrzegać przeciwpożarowych wymagań techniczno-budowlanych, instalacyjnych i technologicznych,
- wyposażyć budynek, obiekt budowlany lub teren w wymagane urządzenia przeciwpożarowe i gaśnice,
- zapewnić konserwację oraz naprawy urządzeń przeciwpożarowych i gaśnic w sposób gwarantujący ich sprawne i niezawodne funkcjonowanie,
- zapewnić osobom przebywającym w budynku, obiekcie budowlanym lub na terenie, bezpieczeństwo i możliwość ewakuacji,
- przygotować budynek, obiekt budowlany lub teren do prowadzenia akcji ratowniczej,
- zapoznać pracowników z przepisami przeciwpożarowymi,
- **ustalić sposoby postępowania na wypadek powstania pożaru, klęski żywiołowej lub innego miejscowego zagrożenia.**

Instrukcja ochrony przeciwpożarowej lasu.

► Sposoby postępowania nadleśnictwa na wypadek powstania pożaru lasu

- Obowiązek sporządzenia „Sposobów postępowania na wypadek powstania pożaru, klęski żywiołowej lub innego miejscowego zagrożenia” wynika z ustawy o ochronie przeciwpożarowej.
- Sposoby postępowania...” są zbiorem informacji, dokumentów i procedur umożliwiającym sprawne zorganizowanie akcji ratowniczo-gaśniczej przez nadleśnictwo. „Sposoby postępowania...” na gruntach LP będących w użytkowaniu innych podmiotów winny stanowić załącznik do „Sposobów postępowania...” właściwego terenowo nadleśnictwa.
- Opracowane „Sposoby postępowania...” nadleśnictwa podlegają aktualizacji, a do dnia 31 marca każdego roku winny być uzgodnione w całości z właściwą terenowo komendą powiatową/miejską PSP. Aktualizacji podlega również leśna mapa numeryczna ochrony przeciwpożarowej nadleśnictwa.
- „Sposoby postępowania...” lub ich wyciągi winny być wykonane w niezbędnej liczbie egzemplarzy, tj. dla nadleśnictwa i dla właściwych terytorialnie komend powiatowych/miejskich PSP.
- „Sposoby postępowania...” opracowuje się zgodnie z załącznikiem 8.

Pasy przeciwpożarowe:

- Lasy położone przy obiektach mogących stanowić zagrożenie pożarowe dla lasu oddziela się od tych obiektów pasami przeciwpożarowymi, utrzymywanymi w stanie zapewniającym ich użyteczność przez cały rok.
- Rodzaje oraz sposoby wykonywania pasów przeciwpożarowych przez podmioty określone jako właściwe do ich wykonania i utrzymywania w: ustawie z dnia 28 września 1991 r. o lasach, ustawie z dnia 28 marca 2003 r. o transporcie kolejowym oraz ustawie z dnia 24 sierpnia 1991 r. o ochronie przeciwpożarowej określają:
 - rozporządzenie Ministra Środowiska z dnia 22 marca 2006 r. w sprawie szczegółowych zasad zabezpieczenia przeciwpożarowego lasów (Dz. U. Nr 58, poz. 405 i Nr 82, poz. 573)
 - rozporządzenie Ministra Infrastruktury z dnia 7 sierpnia 2008 r. w sprawie wymagań w zakresie odległości i warunków dopuszczających usytuowanie drzew i krzewów, elementów ochrony akustycznej i wykonywania robót ziemnych w sąsiedztwie linii kolejowej, a także sposobu urządzania i utrzymywania zastłon odśnieżnych oraz pasów przeciwpożarowych (Dz. U. Nr 153, poz. 955).

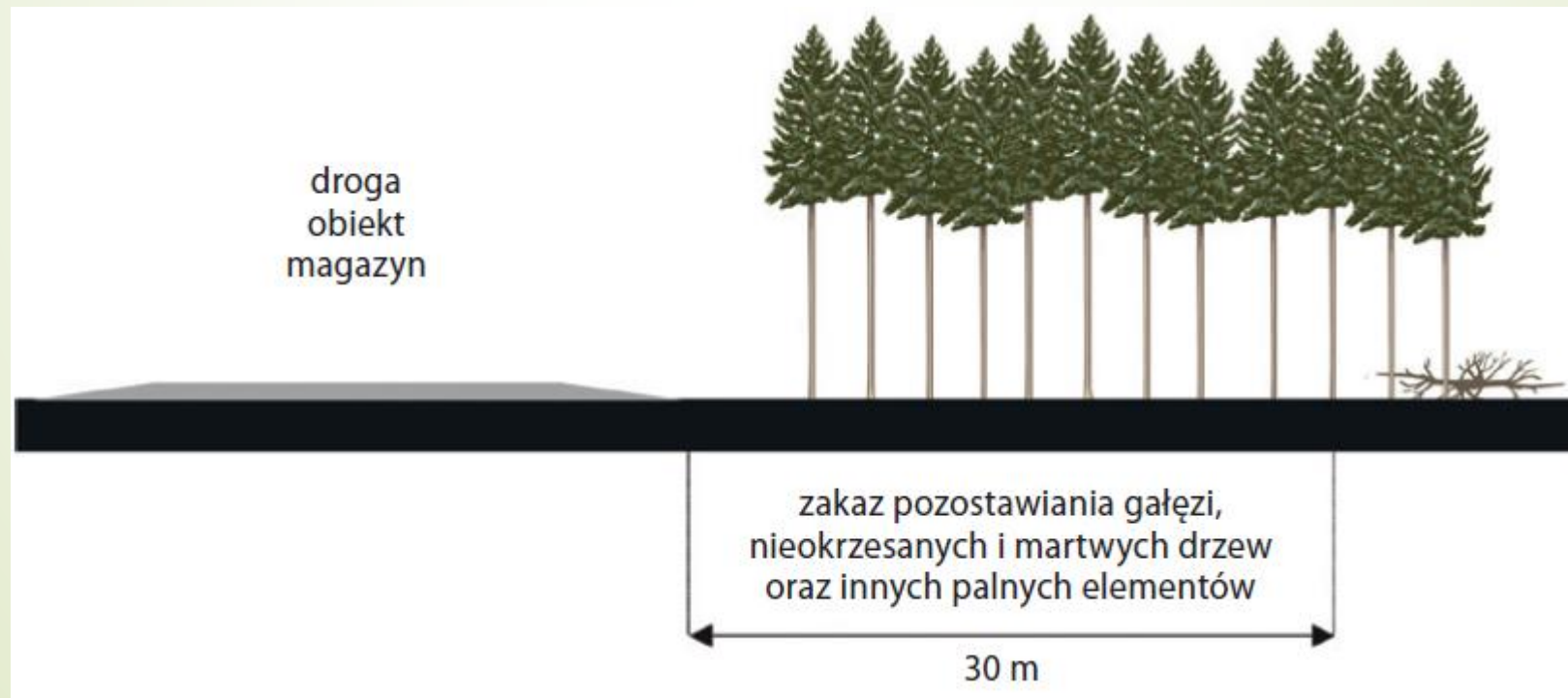
Wyłączenia z obowiązku urządzania pasów przeciwpożarowych:

- ▶ lasów zaliczonych do III kategorii zagrożenia pożarowego
- ▶ drzewostanów starszych niż 30 lat położonych przy drogach publicznych i parkingach oraz drzewostanów położonych przy drogach o nawierzchni nieutwardzonej, z wyjątkiem dróg poligonowych i międzypolygonowych
- ▶ lasów o szerokości mniejszej niż 200 m.

Zaliczenia obszarów leśnych do kategorii zagrożenia pożarowego dokonuje się w planach urządzenia lasu, uproszczonych planach urządzenia lasu i planach ochrony parków narodowych.

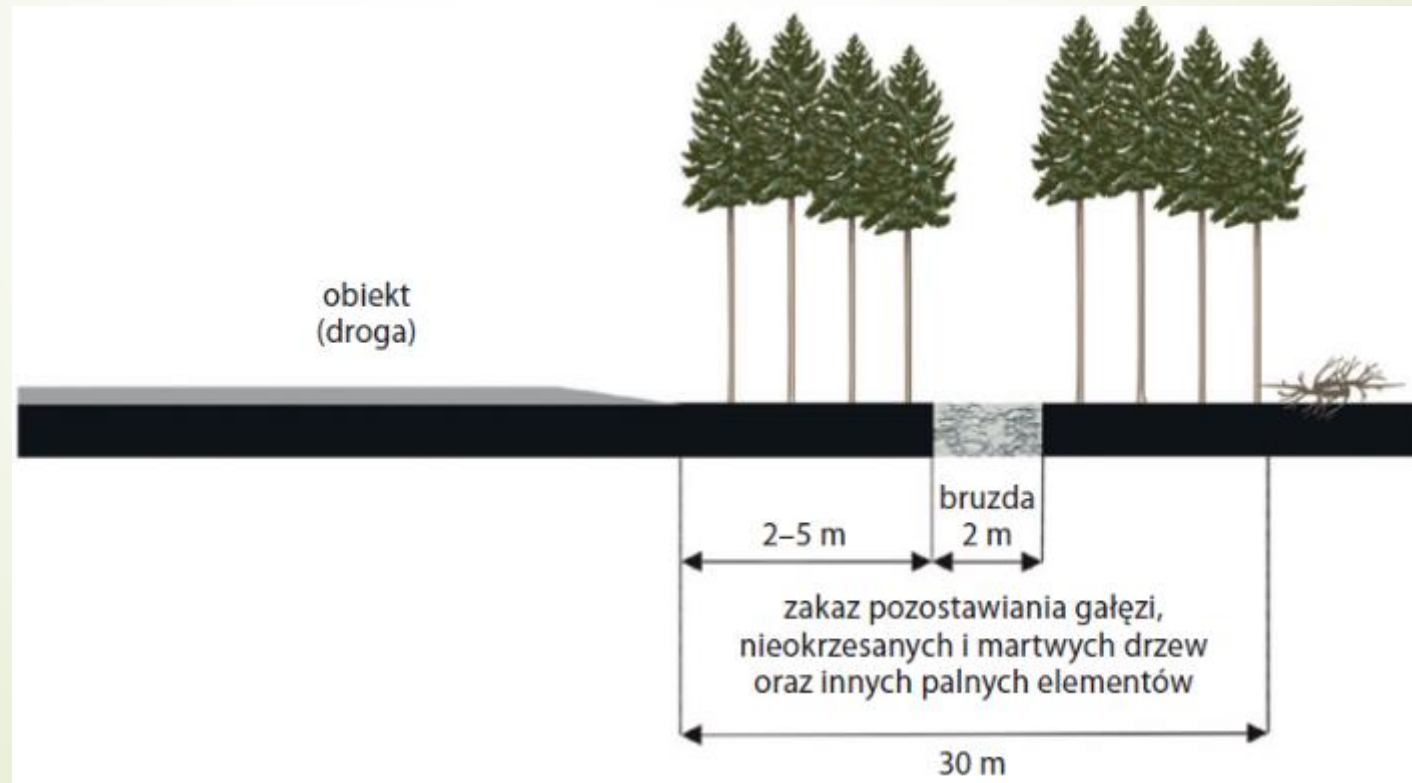
Rodzaje pasów przeciwpożarowych.

- ▶ **pas przeciwpożarowy typu A** – to pas gruntu o szerokości 30 m, przyległy do granicy pasa drogowego albo obiektu, pozbawiony martwych drzew, leżących gałęzi i nieokrzyszanych ściętych lub powalonych drzew oraz podszytu i podrostu gatunków iglastych, z wyjątkiem jodły (rycina 3). Nie dopuszcza się składania tych pozostałości w postaci wałów i stosów. Oddziela on las od dróg publicznych, dróg dojazdowych niebędących drogami publicznymi – do zakładu przemysłowego lub magazynowego, obiektów magazynowych i użyteczności publicznej



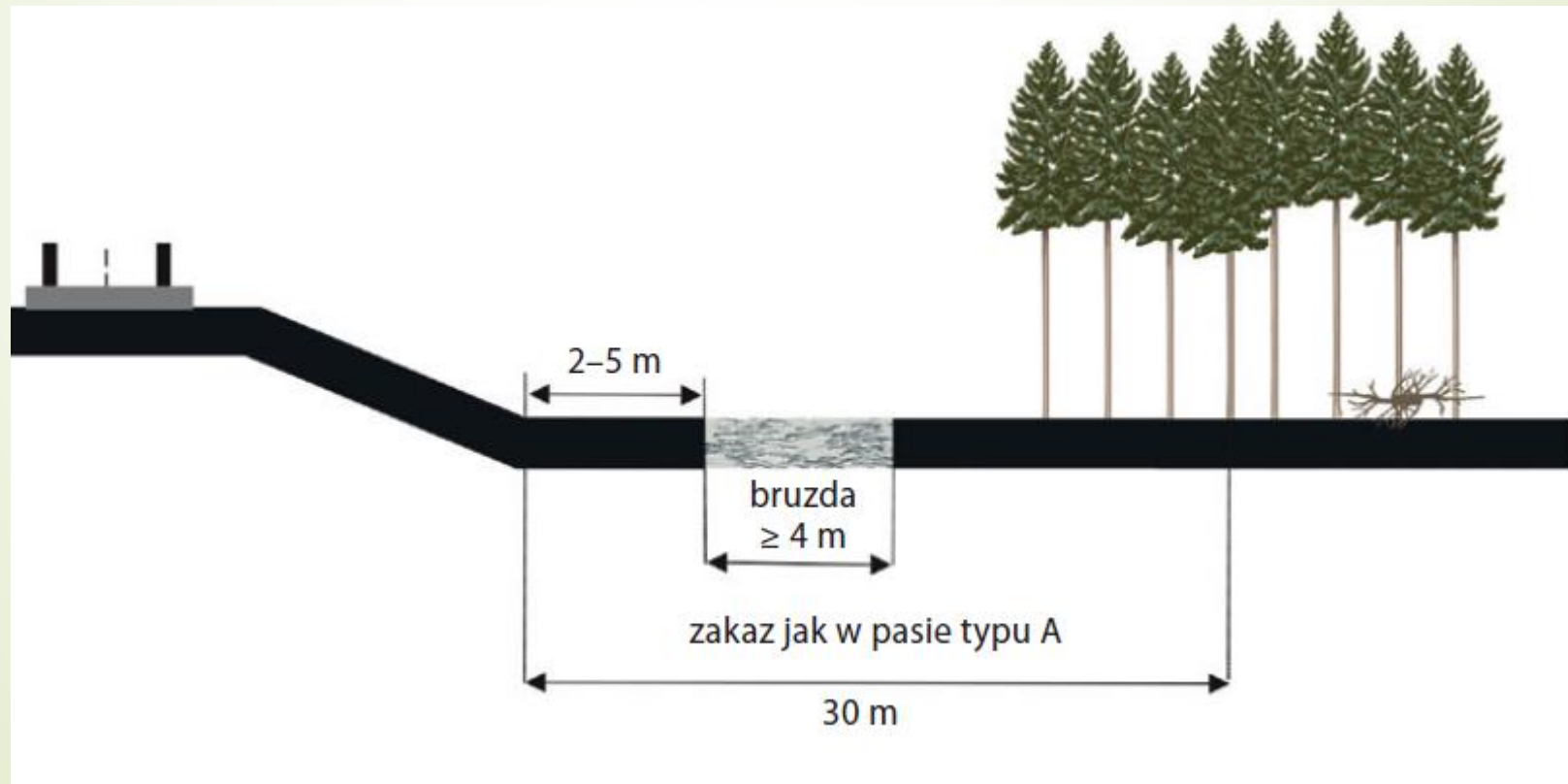
Rodzaje pasów przeciwpożarowych.

- ▶ **pas przeciwpożarowy typu B** – to pas gruntu o szerokości 30 m, przyległy do granicy obiektu albo pasa drogowego, spełniający wymogi techniczne, o których mowa jak dla pasa Typu A, z tym że w odległości od 2 do 5 m od granicy obiektu albo drogi zakłada się bruzdę o szerokości 2 m, oczyszczoną do warstwy mineralnej. W uzasadnionych przypadkach bruzdę może stanowić inna powierzchnia pozbawiona materiałów palnych. Pas ten oddziela las od parkingów, zakładów przemysłowych i dróg poligonowych. Dopuszcza się wykonywanie pasa przeciwpożarowego typu B przy innych obiektach mogących stanowić zagrożenie pożarowe lasu.

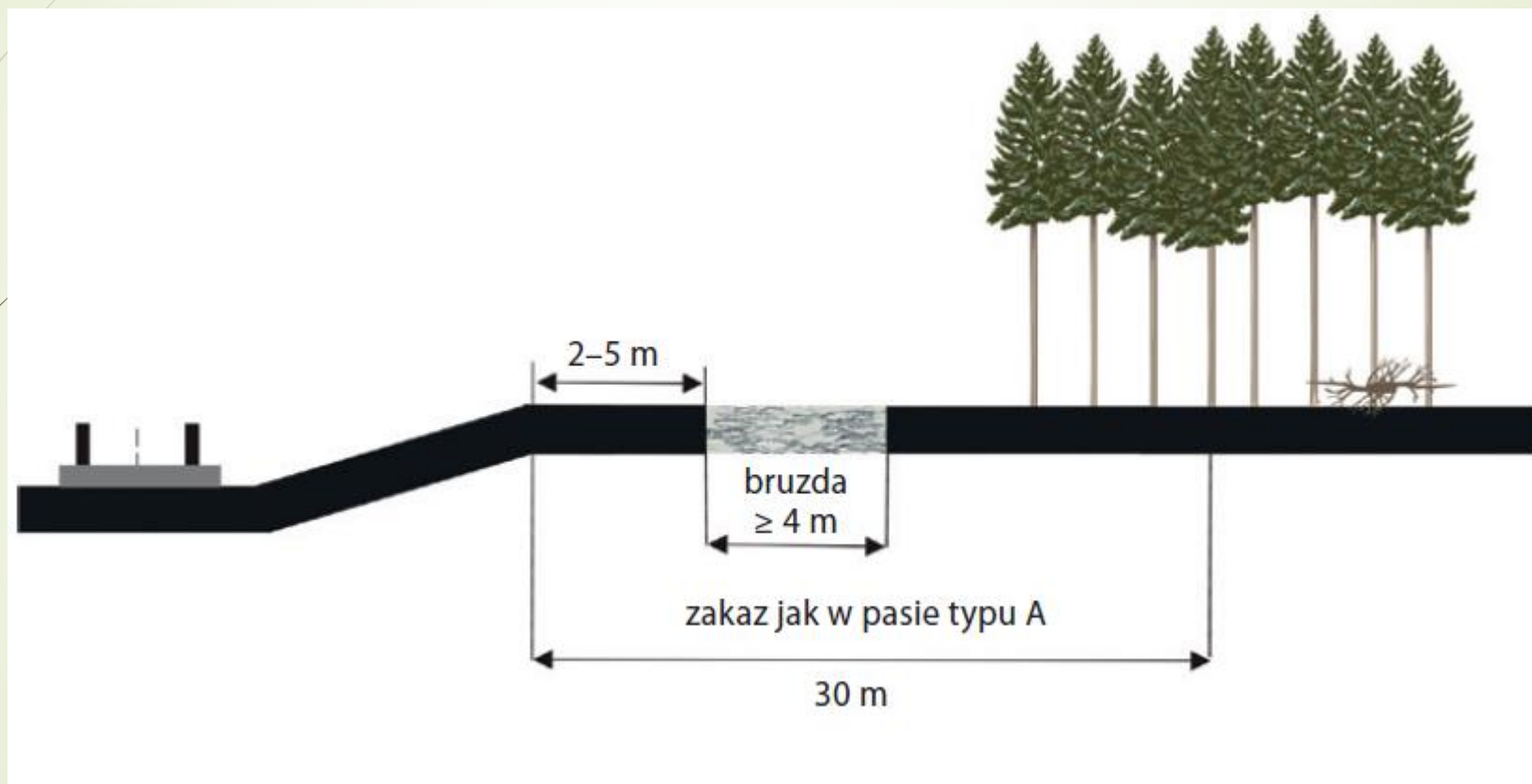


Rodzaje pasów przeciwpożarowych.

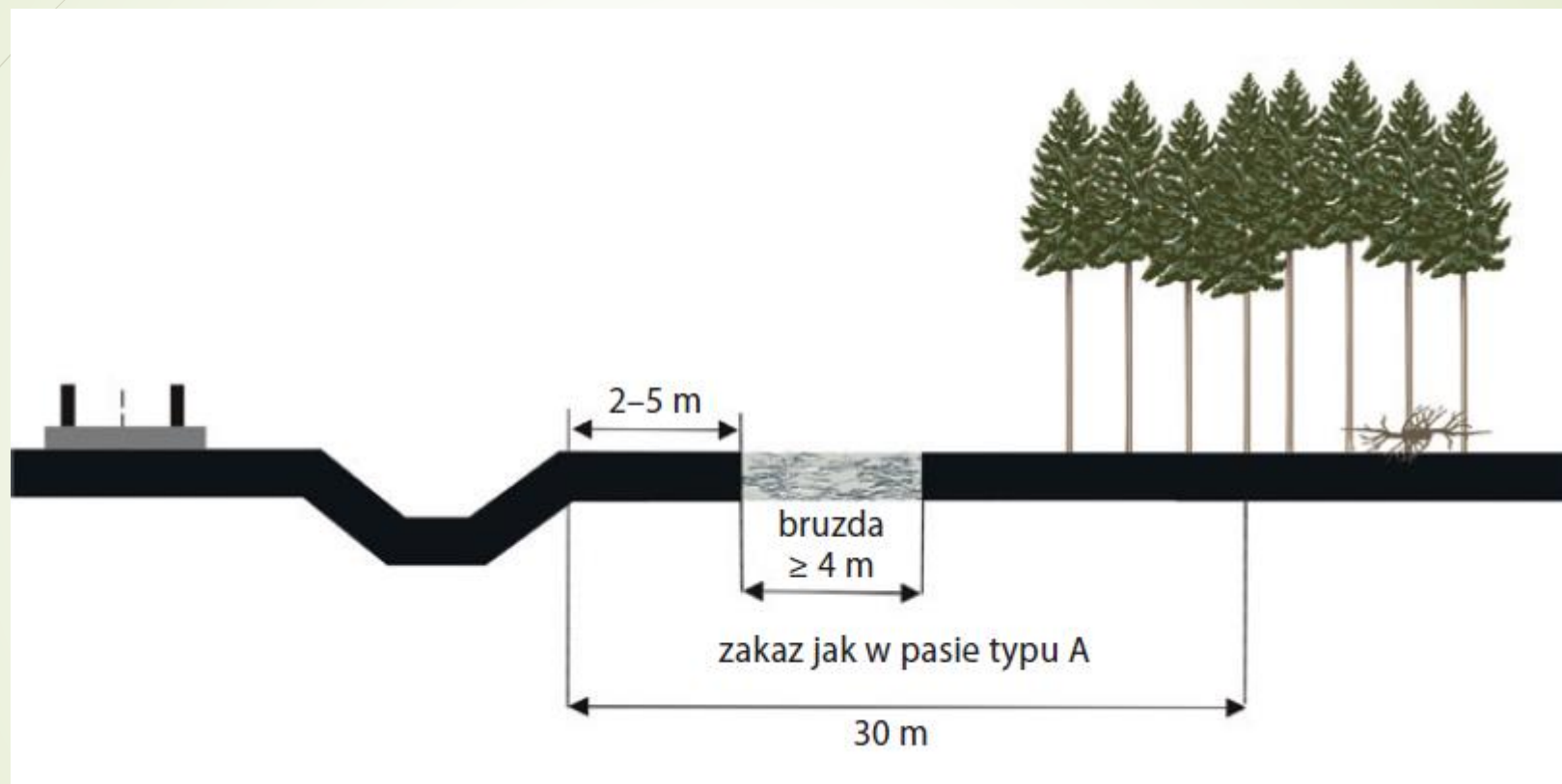
- **pas typu BK** – to pas gruntu w sąsiedztwie linii kolejowej, na której prowadzony jest ruch. Jest on wykonywany jako jedna równoległa do linii kolejowej bruzda o szerokości co najmniej 4 m, usytuowana w odległości od 2 m do 5 m od dolnej krawędzi nasypu lub górnej krawędzi przekopu linii kolejowej, a w razie wystąpienia rowów bocznych – od zewnętrznej krawędzi tych rowów. Bruzda powinna być oczyszczona z wszelkiej roślinności do warstwy mineralnej, a na gruntach torfiastych – posypana warstwą piasku o grubości od 0,01 m do 0,02 m. Bruzdę może stanowić inna powierzchnia pozbawiona materiałów palnych.



Pas typu BK

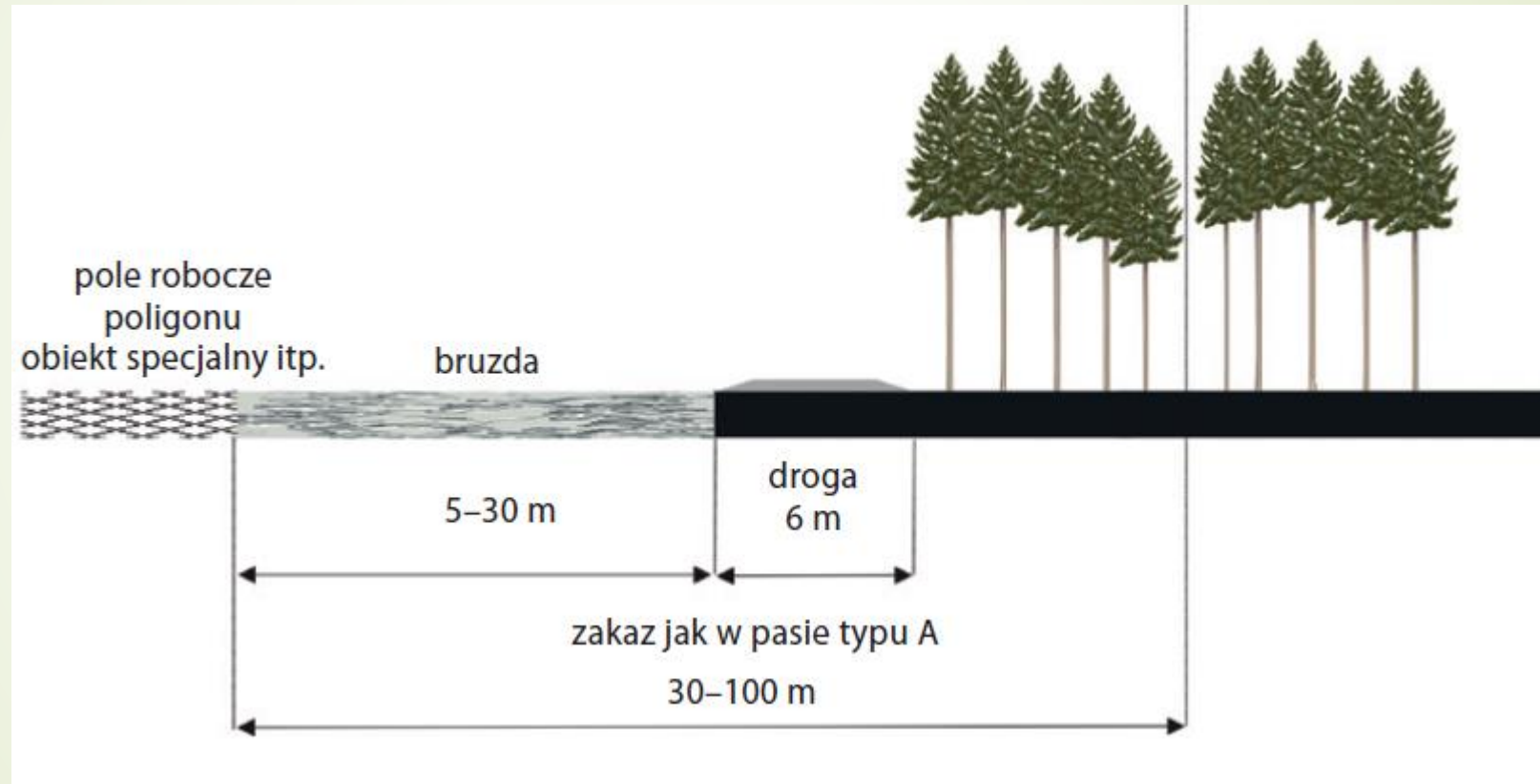


Pas typu BK



Rodzaje pasów przeciwpożarowych

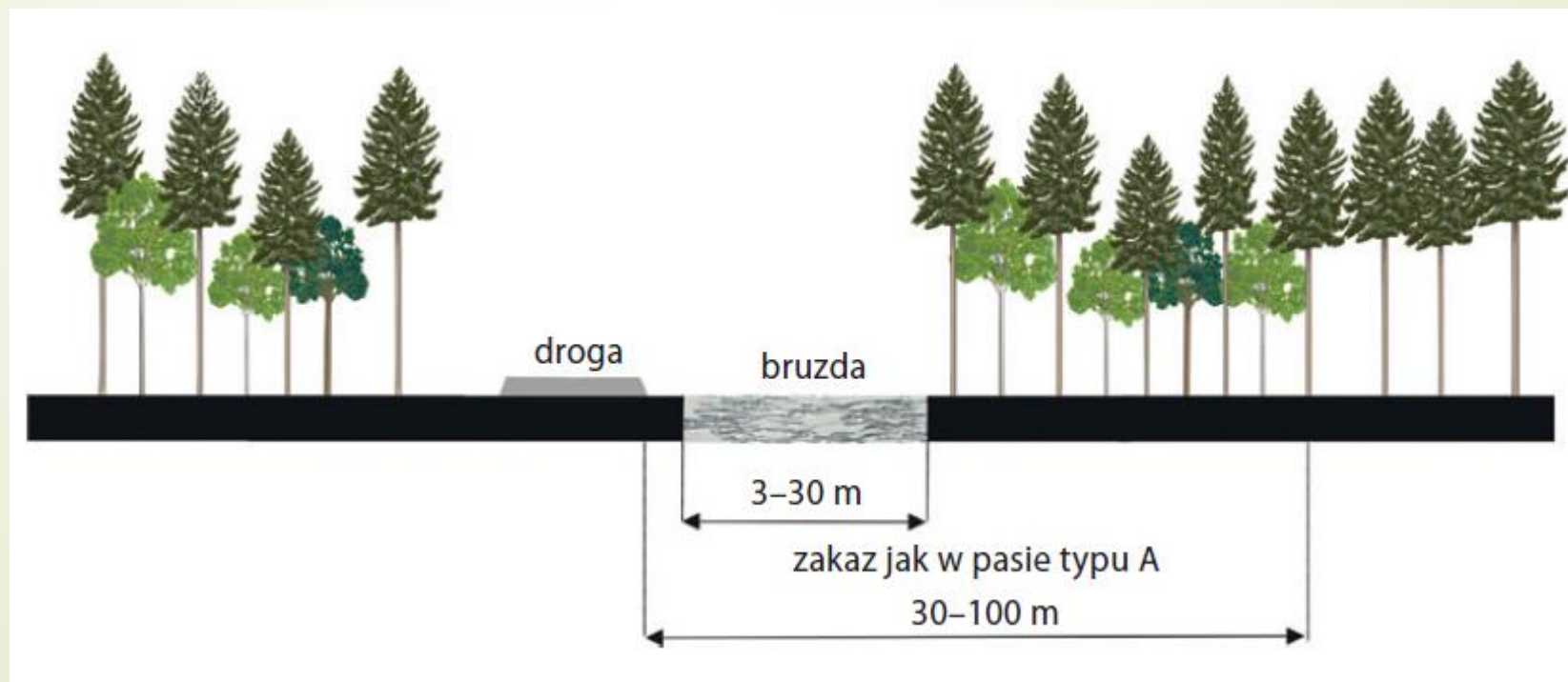
- ▶ **pas przeciwpożarowy typu C** – to pas gruntu o szerokości od 30 do 100 m, przyległy do granicy obiektu, spełniający wymogi, jak dla Pasa typu A, z tym że bezpośrednio przy obiekcie zakłada się bruzdę o szerokości od 5 do 30 m, oczyszczoną do warstwy mineralnej. Oddziela on las od obiektów na terenach poligonów wojskowych.



W wypadkach szczególnego zagrożenia pożarowego dla lasów można urządzać inne rodzaje pasów przeciwpożarowych, zgodnie z zasadami gospodarki leśnej.

Rodzaje pasów przeciwpożarowych.

- pas przeciwpożarowy typu D – to pas gruntu o szerokości od 30 do 100 m rozdzielający duże, zwarte obszary leśne, spełniający wymogi, jak dla Pasa typu A, z bruzdą o szerokości od 3 do 30 m oczyszczoną do warstwy mineralnej. Drzewostany na tym pasie muszą mieć ponad 50-procentowy udział gatunków liściastych. Pasy te zakłada się wzdłuż wytypowanych dróg, umożliwiającą prowadzenie działań ratowniczych. Pasy wykonuje się na obszarach o dużym zagrożeniu pożarowym.



Realizacja obowiązków z zakresu ochrony przeciwpożarowej:

- W odległości mniejszej niż 30 m od skraju toru kolejowego lub drogi publicznej, z wyjątkiem drogi o nawierzchni nieutwardzonej, pozostawianie w szczególności gałęzi, chrustu, nieokrzęsanych ściętych drzew i odpadów poeksploatacyjnych jest zabronione.
- Właściciele, zarządcy lub użytkownicy lasów, których lasy samoistnie lub wspólnie tworzą kompleks leśny o powierzchni ponad 300 ha:
 - organizują obserwację i patrolowanie lasów w celu wykrywania pożarów oraz alarmowania o ich powstaniu, zgodnie z przepisami o zabezpieczeniu przeciwpożarowym lasów,
 - zapewniają i utrzymują źródła wody do celów przeciwpożarowych,
 - **utrzymują dojazdy pożarowe wyznaczone w planie urządzenia lasu zgodnie z przepisami w sprawie zasad zabezpieczenia przeciwpożarowego lasów,**
 - oznaczają stanowiska czerpania wody znakami zgodnymi z Polskimi Normami dotyczącymi znaków bezpieczeństwa,
 - urządzają i utrzymują w miejscach wyznaczonych, w porozumieniu z właściwymi miejscowo komendantami powiatowymi (miejskimi) Państwowej Straży Pożarnej, bazy sprzętu do gaszenia pożarów lasów, zgodnie z przepisami o zabezpieczeniu przeciwpożarowym lasów,
 - uzgadniają projekt planu urządzenia lasu, projekt uproszczonego planu urządzenia lasu oraz projekt planu ochrony parku narodowego, w części dotyczącej ochrony przeciwpożarowej, z właściwym miejscowo komendantem wojewódzkim Państwowej Straży Pożarnej, dla lasów I i II kategorii zagrożenia pożarowego

Zaopatrzenie w wodę do gaszenia pożaru obszarów leśnych.

- ▶ Źródło wody do celów przeciwpożarowych w lasach powinno zapewnić możliwość pobierania wody z głębokości nie większej niż 4 m, licząc między lustrem wody a poziomem stanowiska czerpania wody, i być wyposażone w stanowisko czerpania wody wraz z dojazdem.
- ▶ Źródła wody do celów przeciwpożarowych w lasach, które samoistnie lub wspólnie tworzą kompleks o powierzchni ponad 300 ha, zapewnia się w postaci nie więcej niż 2 zbiorników w obrębie chronionej powierzchni zawierających łącznie co najmniej 50 m³ wody, hydrantów zewnętrznych lub ciekę wodnego o stałym przepływie wody nie mniejszym niż 10 dm³/s przy najniższym stanie wód, z zapewnieniem najbliższego stanowiska czerpania wody w terenie o promieniu:
 - nieprzekraczającym 3 km w lasach I kategorii zagrożenia pożarowego;
 - nieprzekraczającym 5 km w lasach II kategorii zagrożenia pożarowego;
 - uzgodnionym z właściwym miejscowo komendantem powiatowym (miejskim) Państwowej Straży Pożarnej w lasach III kategorii zagrożenia pożarowego.
- ▶ Właściciel lub zarządca lasu umieszcza tablice informacyjne i ostrzegawcze dotyczące zabezpieczenia przeciwpożarowego lasu przy wjazdach do lasów oraz przy parkingach leśnych, w uzgodnieniu z właściwym miejscowo komendantem powiatowym (miejskim) Państwowej Straży Pożarnej

Zaopatrzenie w wodę do gaszenia pożaru obszarów leśnych.

- Punkt czerpania wody do ochrony przeciwpożarowej lasu składa się z:
 - miejsca pobierania wody
 - stanowiska wodnego (do ustawienia agregatu pompowego)
 - dojazdu od najbliższej drogi publicznej lub dojazdu pożarowego.
- Ilość wody do celów gaśniczych winna wynosić nie mniej niż
 - ze zbiornika naturalnego lub sztucznego – 50 m³
 - z hydrantu, ciekłu lub studni głębinowej – 10 dm³/s

Możliwość okresowego wyłączenia ujęć wody z eksploatacji wymaga uzgodnienia z komendantem powiatowym/miejskim PSP.

Zaopatrzenie w wodę do gaszenia pożaru obszarów leśnych.

- ▶ Przystosowanie do celów przeciwpożarowych zasobów wodnych polega na:
 - przygotowaniu dojazdów do miejsca ujęć wody, prowadzących od dróg publicznych lub dojazdów pożarowych;
 - zbudowaniu w miejscach ujęć studzienek czerpalnych lub innych urządzeń np. schodkowych zejść do lustra wody), ułatwiających pobór wody sprzętem pożarniczym;
 - zabezpieczeniu ujęć przed zanieczyszczeniem i zamuleniem;
 - przygotowaniu w punktach czerpania wody placów manewrowych o wymiarach minimum 20 × 20 m lub objazdu pętlicowego w wypadku drogi bez przejazdu;
 - zapewnieniu możliwości ssania (pobierania wody) z głębokości nie większej niż 4 m, licząc od osi pompy;
 - zbudowaniu odpowiednich zastawek na ciekach, strumieniach oraz rowach i kanałach melioracyjnych.

Przykłady właściwego przystosowania zbiorników (zasobów) wodnych w lasach do poboru wody.

- ▶ **Zejscie schodkowe do lustra wody (przykład na cieku wodnym)**



Punkt czerpania wody, wraz z placem manewrowym 20 x 20 m.



Zbiornik przeciwpożarowy z wyprowadzonym przewodem ssawnym i nasadą DN 110. Dodatkowe wyposażenie – zejście schodkowe.



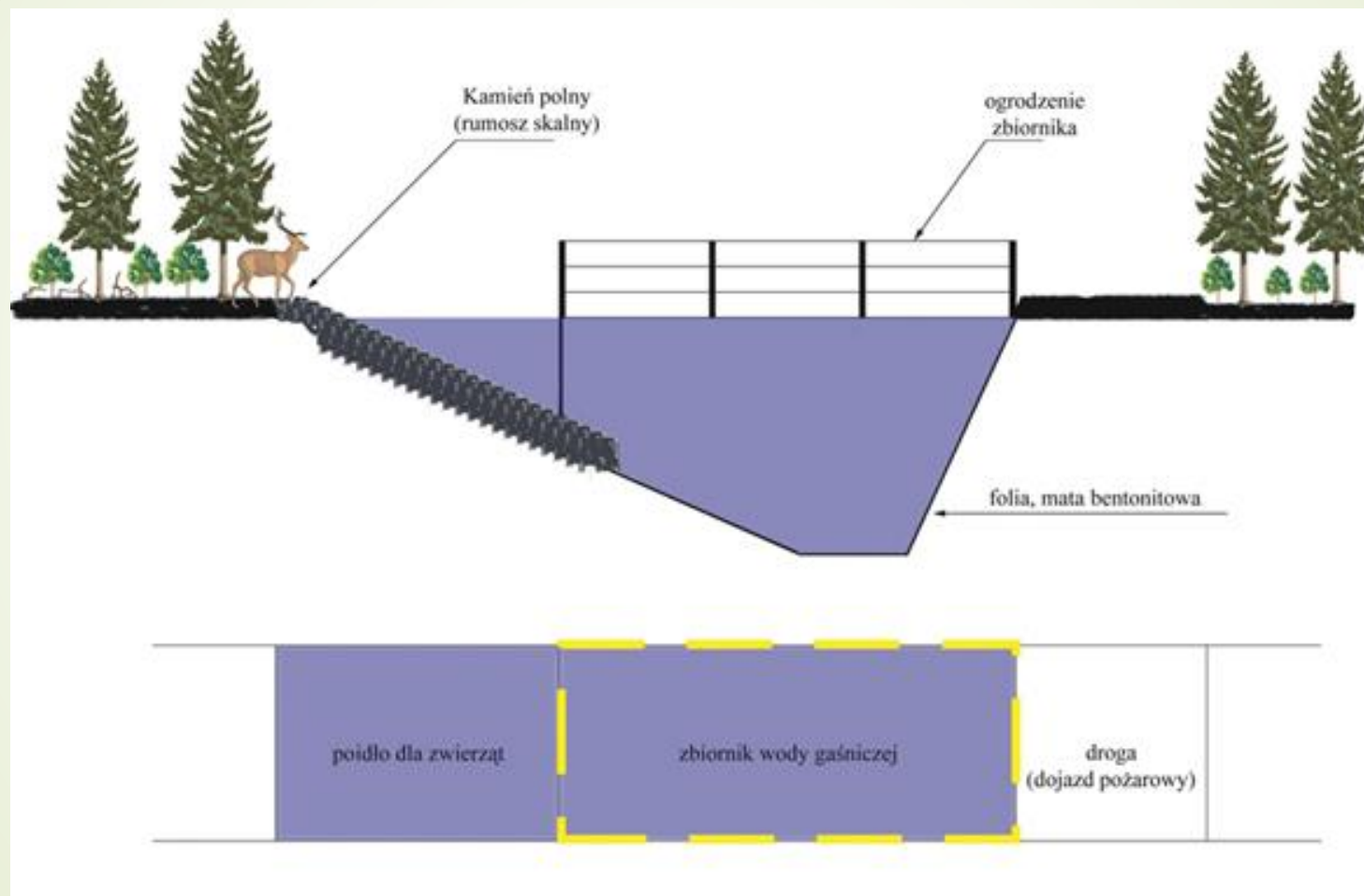
Punkt poboru wody do celów przeciwpożarowych ze studzienki ssawnej wraz z utwardzonym stanowiskiem poboru wody.



Punkt poboru wody do celów przeciwpożarowych w lasach nie przystosowany do poboru wody (bez infrastruktury).



Rozwiązanie zbiornika przeciwpożarowego z możliwością wodopoju dla zwierząt leśnych

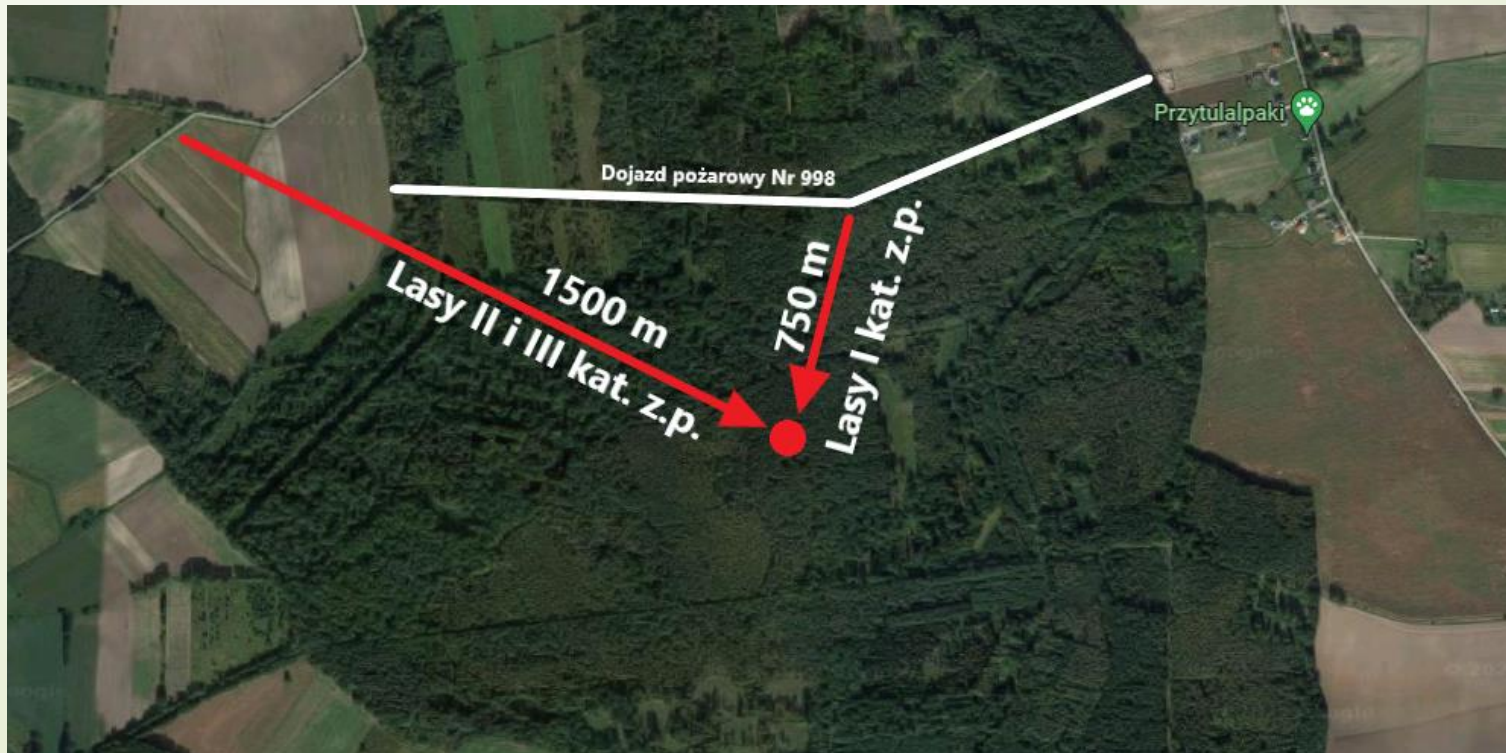



Dojazdy pożarowe.

- ▶ Drogi leśne, wykorzystywane jako dojazdy pożarowe, powinny być oznakowane i utrzymane w sposób zapewniający ich przejezdność.
- ▶ Drogi, o których mowa powyżej, budowane lub przebudowywane, powinny mieć następujące parametry:
 - nawierzchnię gruntową lub utwardzoną o nośności co najmniej 10 ton i nacisku osi 5 ton,
 - promienie zewnętrzne łuków o długości co najmniej 11 m,
 - odstęp pomiędzy koronami drzew o szerokości co najmniej 6 m, zachowany do wysokości 4 m od nawierzchni jezdni,
 - jezdnię o szerokości co najmniej 3 m,
 - plac manewrowy o wymiarach co najmniej 20 x 20 m - w przypadku drogi bez przejazdu,
 - mijanki o szerokości co najmniej 3 m i długości 23 m, położone w odległości nie większej niż 300 m od siebie, z zapewnieniem z nich wzajemnej widoczności - w przypadku dróg jednopasmowych.

Zasięg dróg leśnych wykorzystywanych jako dojazdy pożarowe.

- ▶ Odległość pomiędzy dowolnym punktem położonym w lesie a najbliższą drogą publiczną, z wyłączeniem autostrad i dróg ekspresowych, lub drogą, wykorzystywaną jako dojazd pożarowy dla lasów, nie powinna przekraczać:
 - 750 m - dla lasów zaliczonych do I kategorii zagrożenia pożarowego
 - 1.500 m - dla lasów zaliczonych do II lub III kategorii zagrożenia pożarowego





Oznakowanie obszarów leśnych, dojazdów pożarowych i punktów poboru wody wraz z dojazdami.

- Właściciel lub zarządca lasu umieszcza tablice informacyjne i ostrzegawcze dotyczące zabezpieczenia przeciwpożarowego lasu przy wjazdach do lasów oraz przy parkingach leśnych, w uzgodnieniu z właściwym miejscowo komendantem powiatowym (miejskim) Państwowej Straży Pożarnej.

UWAGA:

Uzgodnienie nie przyjmuje formy pisemnej, jest zawierane na zasadach współpracy pomiędzy Nadleśnictwem a Komenda Powiatową PSP i weryfikowane w trakcie ćwiczeń oraz czynności kontrolno – rozpoznawczych.

Przykłady oznakowania tablic informacyjnych i ostrzegawczych.



Przykłady c.d.





Dojazdy pożarowe winny być oznakowane w następujących miejscach:

- ▶ przy wjeździe z drogi publicznej,
- ▶ na skrzyżowaniach dojazdów pożarowych,
- ▶ na skrzyżowaniach z innymi drogami leśnymi,
- ▶ w ciągu drogi, na długich odcinkach w celu potwierdzenia ich relacji.
- ▶ Sposób oznakowania oraz numeracja (nazwy zwyczajowe) dojazdów pożarowych winny być jednolite w ramach danego kompleksu leśnego lub nadleśnictwa.
- ▶ Wewnątrz kompleksów leśnych preferowanym rozwiązaniem są piktogramy malowane na drzewach. W sytuacjach, gdy nie ma możliwości oznakowania za pomocą piktogramu, należy oznakować je tablicami montowanymi na słupkach.

Przykłady właściwego oznakowania dojazdów pożarowych.

- Oznakowanie dojazdu pożarowego na słupku



Przykłady c.d.

Tablica kierunkowa na słupku



Przykłady c.d.



Piktogramy malowane na drzewach wraz z oznaczeniem przebiegu drogi

Przykłady c.d.

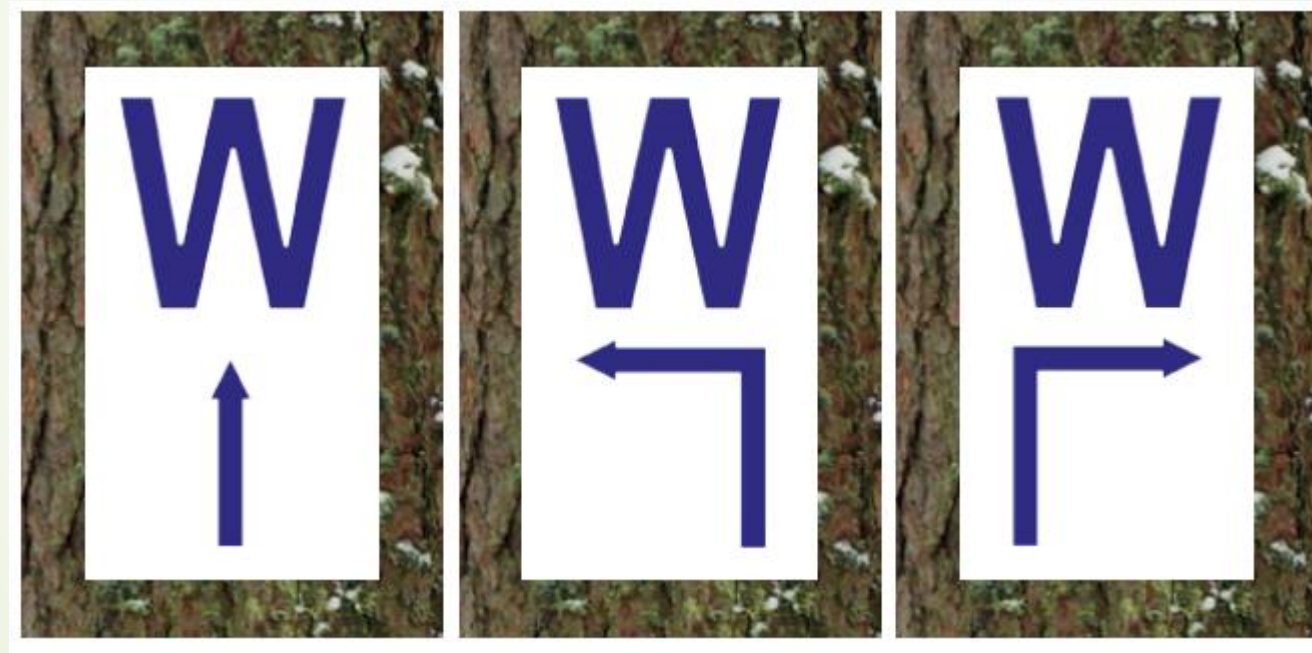


Punkty poboru wody wraz z dojazdami powinny być oznakowane.

- ▶ przy wjeździe z drogi publicznej,
- ▶ na skrzyżowaniach dojazdów pożarowych,
- ▶ na skrzyżowaniach z innymi drogami leśnymi,
- ▶ w ciągu drogi, na długich odcinkach w celu potwierdzenia ich relacji.
- ▶ Przy zjazdach z dróg publicznych na drogi stanowiące dojazd do punktów czerpania wody (PCW) znaki muszą być widoczne z drogi publicznej.
- ▶ Sposób oznakowania oraz numeracja dróg stanowiących dojazd do punktów czerpania wody (PCW) winny być jednolite w ramach danego kompleksu leśnego lub nadleśnictwa.
- ▶ Wewnątrz kompleksów leśnych preferowanym rozwiązaniem są piktogramy malowane na drzewach. W sytuacjach, gdy nie ma możliwości oznakowania za pomocą piktogramu, należy oznakować je tablicami montowanymi na słupkach.

Przykłady oznakowania dojazdów do punktów czerpania wody.

- Oznakowanie dojazdów do punktów czerpania wody na drzewie.



Oznakowanie cd.



Oznakowanie c.d.

- ▶ Oznakowanie montowane na słupku z dróg publicznych wewnątrz kompleksu leśnego.



Oznakowanie c.d.

- Oznakowanie punktu czerpania wody i stanowiska czerpania wody.

**PUNKT
CZERPANIA
WODY
Nr 25**





Dziękuję za uwagę

st. kpt. mgr inż. Piotr Węglewski

Komenda Powiatowa Państwowej Straży
Pożarnej w Oleśnicy