

Baza Azbestowa

Funkcjonowanie rejestru w praktyce i kierunki jego rozwoju

Tomasz Oślizło
SmallGIS Sp. z o.o.



Baza Azbestowa – Co to za system?

Krótkie wprowadzenie

Baza Azbestowa – Co to za system?

Krótkie wprowadzenie

BAZA AZBESTOWA to narzędzie informatyczne do gromadzenia i przetwarzania informacji uzyskanych z inwentaryzacji wyrobów zawierających azbest, dostępne dla wszystkich jednostek samorządu terytorialnego.

Wprowadzanie i aktualizowanie danych w Bazie Azbestowej jest obowiązkiem każdego wójta, burmistrza i prezydenta miasta, a także marszałka województwa.

Dane wprowadzane do Bazy Azbestowej pochodzą od właścicieli i użytkowników nieruchomości, na obszarze których znajdują się wyroby zawierające azbest.

Baza Azbestowa – Co to za system?

Krótkie wprowadzenie

Baza Azbestowa stanowi jedno z narzędzi monitorowania zadań wynikających z *Programu Oczyszczania Kraju z Azbestu na lata 2009-2032*.

Funkcjonowanie systemu Baza Azbestowa jest nadzorowane przez Ministerstwo Rozwoju i Technologii.

Podstawa prawna funkcjonowania Bazy Azbestowej:

Rozporządzenie Ministra Środowiska z dnia 20 grudnia 2012 r. w sprawie sposobu prowadzenia przez marszałka województwa rejestru wyrobów zawierających azbest.

Baza Azbestowa – Co to za system?

Krótkie wprowadzenie



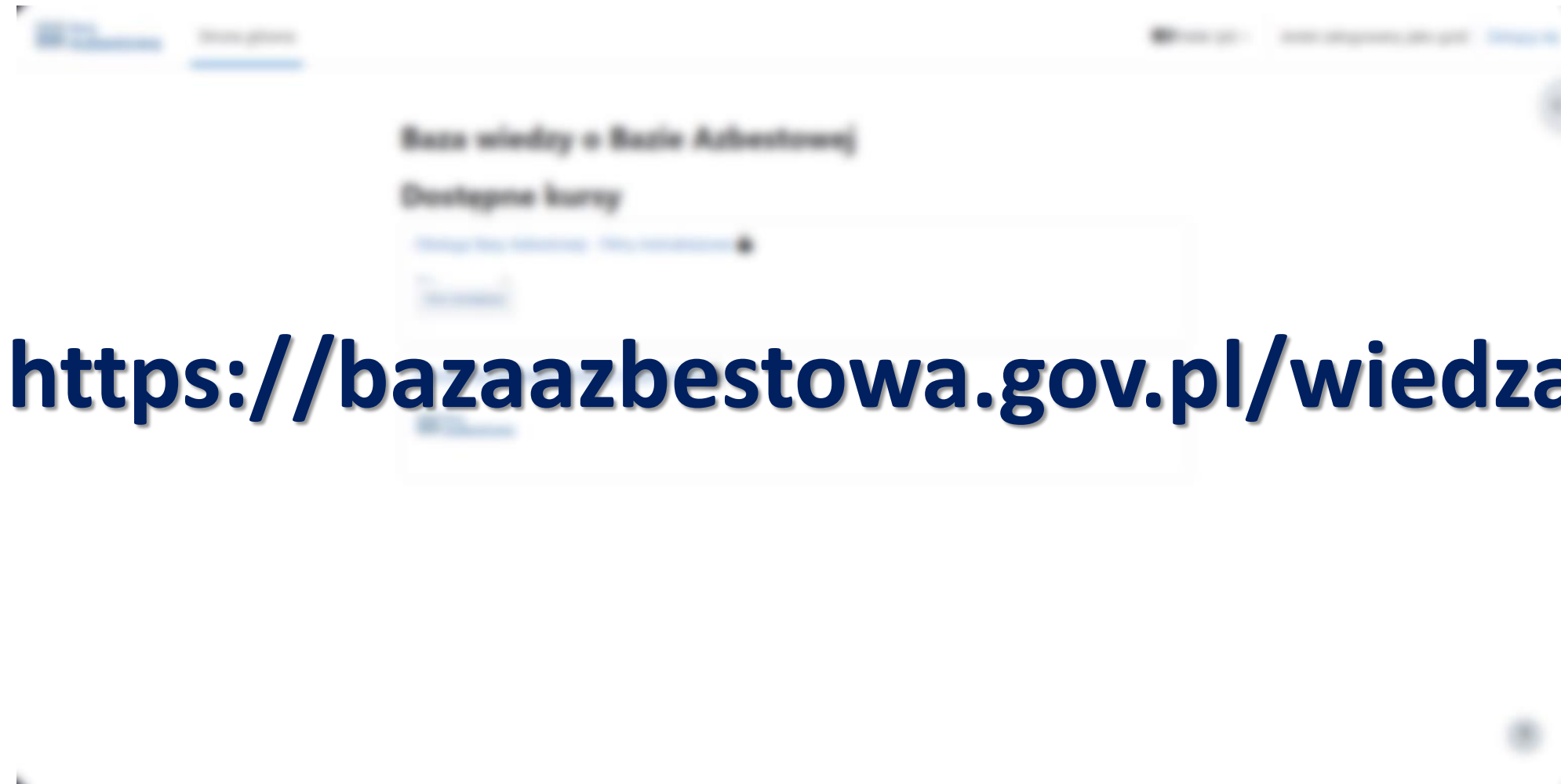
Baza Azbestowa – Co to za system?

Krótkie wprowadzenie



Baza Azbestowa – Co to za system?

Krótkie wprowadzenie



<https://bazaazbestowa.gov.pl/wiedza>

Baza Azbestowa – funkcjonowanie rejestru w praktyce

Pozyskanie danych o azbeście

Baza Azbestowa – Funkcjonowanie rejestru w praktyce

Pozyskanie danych o azbeście

Podstawa prawna: *Rozporządzenie Ministra Gospodarki z dnia 13 grudnia 2010 r. w sprawie wymagań w zakresie wykorzystywania wyrobów zawierających azbest oraz wykorzystywania i oczyszczania instalacji lub urządzeń, w których były lub są wykorzystywane wyroby zawierające azbest.*

➤ KROK 1: Inwentaryzacja wyrobów:

” § 10. 1. Wyroby zawierające azbest, instalacje lub urządzenia zawierające azbest, drogi utwardzone odpadami zawierającymi azbest, rury azbestowo-cementowe oraz usunięte wyroby zawierające azbest inwentaryzuje się poprzez sporządzenie spisu z natury.

Inwentaryzacji wyrobów zawierających azbest dokonuje *Wykorzystujący wyroby* (posiadacz takich wyrobów).

Inwentaryzacja (lub jej aktualizacja) może zostać zrealizowana również jako zadanie dotyczące całego obszaru danej JST.

Baza Azbestowa – Funkcjonowanie rejestru w praktyce

Pozyskanie danych o azbeście

- **KROK 2: Przekazanie informacji o wyrobach zawierających azbest do odpowiedniej Jednostki Samorządu Terytorialnego**
- Złożenie formularza *Informacji o wyrobach zawierających azbest* przez *Wykorzystującego wyroby*:**
 - do Urzędu Gminy lub Miasta (osoby fizyczne)
 - do Urzędu Marszałkowskiego (pozostałe podmioty)

w terminie do 31 stycznia.

UWAGA! *Informacja o wyrobach zawierających azbest* powinna być składana rokrocznie! (jako aktualizacja danych)

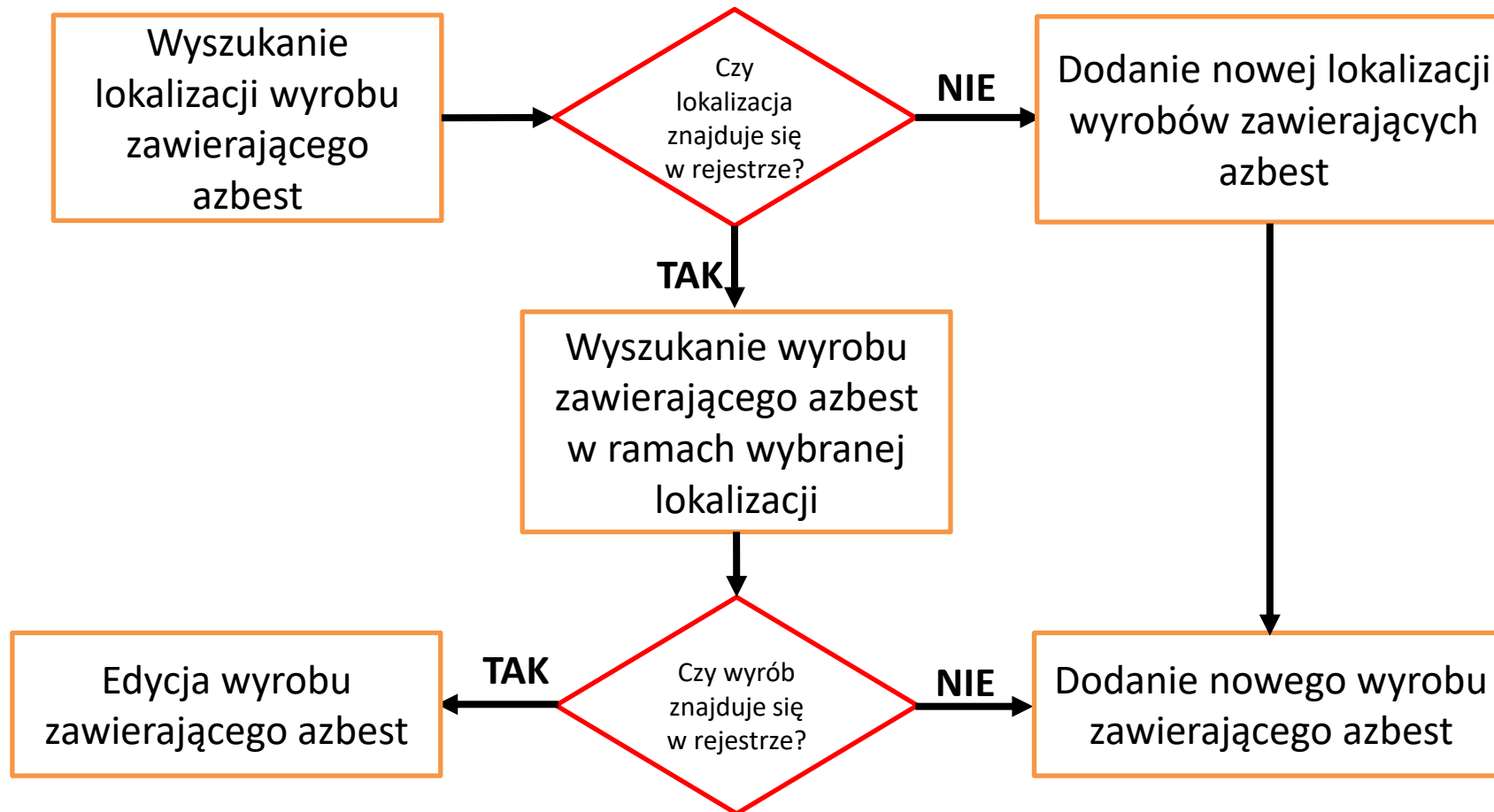
- Dane zawarte w złożonym do urzędu formularzu powinny zostać wprowadzone do Bazy Azbestowej niezwłocznie, nie później niż do 31 marca.**

Baza Azbestowa – funkcjonowanie rejestru w praktyce

Wprowadzanie danych do systemu

Baza Azbestowa – Funkcjonowanie rejestru w praktyce

Wprowadzanie danych do systemu



Baza Azbestowa – funkcjonowanie rejestru w praktyce

Raportowanie

Raportowanie

- Moduł *Raporty roczne* służy do wsparcia procesu monitorowania pracy gmin w Bazie Azbestowej.
- Gminy są zobowiązane do przesyłania *Raportu rocznego* do Marszałka Województwa rokrocznie w terminie do 31 marca.
- Przesłanie raportu odbywa się za pośrednictwem Bazy Azbestowej.
- System raportowania zbiera informacje na temat pracy gminy w Bazie Azbestowej w danym roku sprawozdawczym.

Raportowanie

➤ **Przykład:**

Dla roku sprawozdawczego 2024 raportowane są informacje wprowadzone do systemu w terminie od 1 kwietnia 2024 roku do 31 marca 2025 roku.

➤ **W przypadku wprowadzenia informacji o unieszkodliwieniu wyrobów po terminie 31 marca 2025r. (bez względu na rok, którego to unieszkodliwienie faktycznie dotyczyło), informacje te zostaną zaliczone na poczet roku sprawozdawczego, w którym dokonana została aktualizacja danych.**

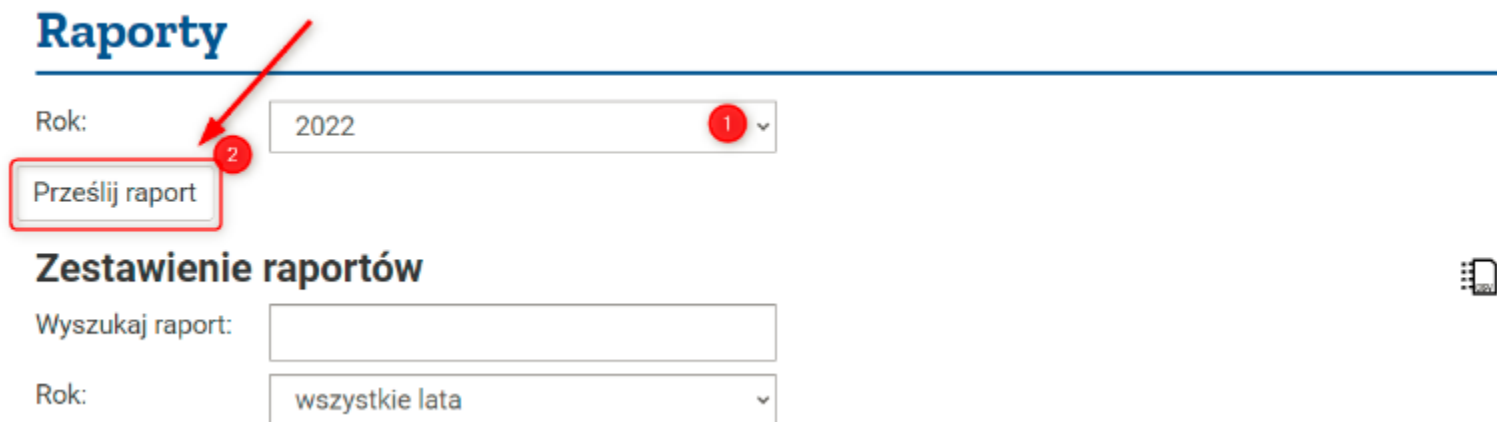
➤ **Rok faktycznego unieszkodliwienia wyrobu nie ma znaczenia w kontekście raportów rocznych, które mają charakter statystyczny.**

Raportowanie

- Bez względu na liczbę zaktualizowanych danych w ciągu roku sprawozdawczego, gmina jest zobligowana corocznie przesyłać raport roczny za pośrednictwem modułu *Raporty roczne w Bazie Azbestowej*.
- Nie przewiduje się odstępstw od tej procedury w przypadku, w którym gmina nie pozyskała danych aktualizujących w danym roku sprawozdawczym i tym samym nie posiada informacji możliwych do wprowadzenia do systemu Bazy Azbestowej.
- W takich przypadkach również należy przesyłać raport roczny – będzie on zawierał informacje o zerowej liczbie aktualizacji w roku sprawozdawczym.

Raportowanie

- Aby przesłać raport roczny należy wejść w zakładkę *System Zarządzania Danymi*, a następnie wybrać sekcję *Raporty roczne*. Raport zostanie przesłany po wybraniu roku, kliknięciu przycisku *Prześlij raport* i jego zaakceptowaniu.



Raporty

Rok: 2022

Prześlij raport

Zestawienie raportów

Wyszukaj raport:

Rok: wszystkie lata

- Raporty za lata poprzednie widoczne w tej zakładce to tylko informacja (zestawienie) o przesłanych wcześniej raportach.

Baza Azbestowa – kierunki rozwoju systemu

Prace rozwojowe wykonane w 2024 r.

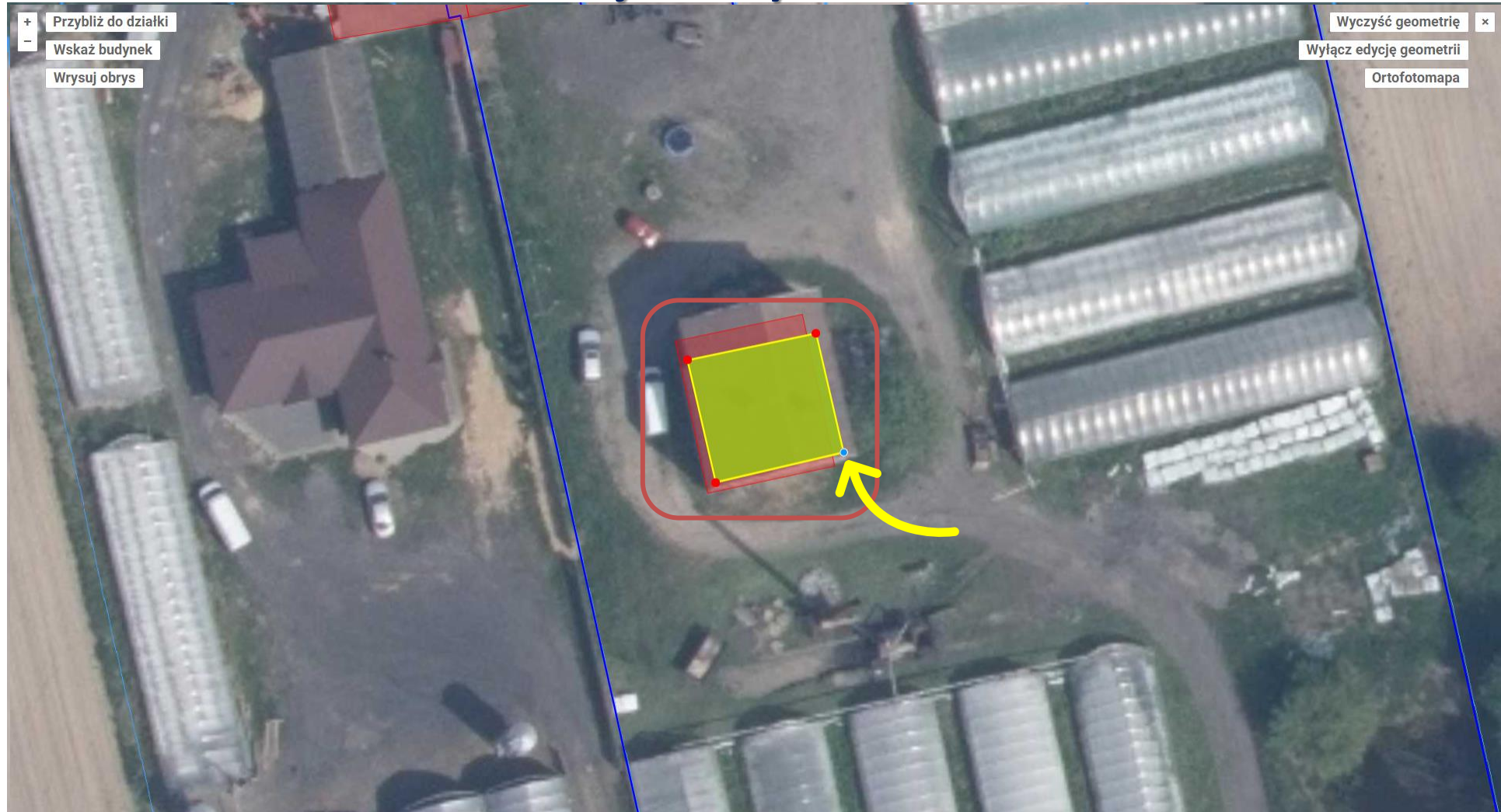
Baza Azbestowa – kierunki rozwoju systemu

Prace rozwojowe wykonane w 2024 r.

- **Rozwój mini-modułu mapowego (GIS) w mechanizmach dodawania/edycji wyrobu oraz dodawania/edycji lokalizacji rur azbestowo-cementowych**
 - **Dodanie opcji powiększenia roboczego obszaru okna mapowego (tryb pełnoekranowy).**
 - **Dodanie funkcjonalności edycji wierzchołków rysowanej geometrii.**
 - **Dodanie funkcjonalności dodawania/usuwania wierzchołków istniejącej geometrii.**

Baza Azbestowa – kierunki rozwoju systemu

Prace rozwojowe wykonane w 2024 r.



Baza Azbestowa – kierunki rozwoju systemu

Prace rozwojowe wykonane w 2024 r.

- **Uruchomienie usługi WFS udostępniającej dane dotyczące lokalizacji wyrobów zawierających azbest**
 - **udostępnianie danych przestrzennych wektorowych za pośrednictwem usług OGC**
 - **zakres udostępnionych danych (warstw):**
 - ***Budynki z azbestem*** – obrysy obiektów budowlanych, w których konstrukcji znalazły się wyroby zawierające azbest pozostałe do unieszkodliwienia;
 - ***Budynki oczyszczone z azbestu*** – obrysy obiektów budowlanych, które zostały oczyszczone z azbestu;
 - ***Budynki z wyrobami (wszystkie wprowadzone do systemu, w tym niesklasyfikowane)*** – obrysy wszystkich obiektów budowlanych wprowadzonych do systemu jako potencjalnie zawierające azbest (w tym: unieszkodliwione, pozostałe do unieszkodliwienia oraz niesklasyfikowane);
 - ***Instalacje rur azbestowo-cementowych*** – przebieg instalacji rur azbestowo-cementowych.
- **Adres usługi WFS: <https://esip.bazaazbestowa.gov.pl/geoserver/wfs/ows>**

Baza Azbestowa – kierunki rozwoju systemu

Prace rozwojowe wykonane w 2024 r.

The image shows a QGIS window titled "Modyfikuj połączenie WFS" (Modify WFS connection). The window is divided into three main sections:

- Szczegóły połączenia** (Connection details):
 - Nazwa (Name): BA_PROD_WFS
 - URL: <https://esip.bazaazbestowa.gov.pl/geoserver/wfs/ows> (highlighted with a red box)
- Uwierzytelnianie** (Authentication):
 - Konfiguracja (Configuration): Bez zabezpieczeń (No security)
 - Wybierz lub utwórz konfigurację uwierzytelniania (Choose or create an authentication configuration):
 - Bez uwierzytelnienia (No authentication) (selected)
 - Konfiguracja przechowuje zaszyfrowane dane w bazie danych uwierzytelniania QGIS. (Configuration stores encrypted data in the QGIS authentication database.)
- Opcje WFS** (WFS options):
 - Wersja (Version): 1.0 (highlighted with a red box) with a "Rozpoznaj" (Detect) button.
 - Maks. liczba obiektów (Max. number of objects): [empty field]
 - Włącz stronicowanie obiektów (Enable object pagination)
 - Rozmiar strony (Page size): 1000000
 - Ignoruj orientację osi (WFS 1.1/WFS 2.0) (Ignore axis orientation)
 - Odwróć orientację osi (Reverse axis orientation)
 - Używaj kodowania GML2 dla transakcji (Use GML2 encoding for transactions)

At the bottom of the dialog are buttons for "OK", "Anuluj" (Cancel), and "Pomoc" (Help). The background shows a QGIS map view with an aerial photograph of a residential area. Two buildings are highlighted with red rectangles. The status bar at the bottom of the map view shows coordinates (507556,8 359017,3), scale (1:2881), zoom (100%), rotation (0,0°), and projection (EPSG:2180).

Baza Azbestowa – kierunki rozwoju systemu

Planowane prace rozwojowe

Baza Azbestowa – kierunki rozwoju systemu

Planowane prace rozwojowe

- **Rozszerzenie zakresu informacji o danych geometrycznych dostępnych z poziomu konta gminnego**
 - Rozszerzenie funkcjonalności modułu *Aktualny stan danych geometrycznych* w celu udostępnienia go użytkownikom kont gminnych. Dostosowanie modułu w taki sposób, aby z poziomu konta użytkownika gminy zapewnić dostęp do danych statystycznych dotyczących danych geometrycznych z obszaru gminy.
 - Dodanie funkcjonalności *Pokaż lokalizacje wyrobów bez geometrii*.
 - Dodanie funkcjonalności *Pokaż wyroby bez geometrii*.
 - Dodanie opcji generowania raportu z podsumowaniem stanu danych geometrycznych w gminie.

Baza Azbestowa – kierunki rozwoju systemu

Planowane prace rozwojowe

➤ Rozpoczęcie modernizacji GeoAzbestu

- Działanie zostało wymuszone kwestiami związanymi z zapewnieniem odpowiedniego poziomu bezpieczeństwa systemu w kolejnych latach jego funkcjonowania i możliwości jego dalszego rozwoju.
- Jest to działanie o charakterze wieloletnim.
- Planowane jest przygotowanie makiet nowego interfejsu systemu.
- Zachęcamy do przesyłania propozycji zmian / uwag do aktualnego interfejsu i funkcjonalności!

➤ Dostosowanie Bazy Azbestowej do nowych przepisów ustawy o wyrobach zawierających azbest (w zależności od zmian w przepisach)

➤ Rozwój e-learningu (w zależności od liczby zmian w systemie)

Baza Azbestowa – pytania i dyskusja

Najczęściej zadawane pytania

Baza Azbestowa – pytania i dyskusja

Najczęściej zadawane pytania

- *Jestem nowym pracownikiem oddelegowanym do spraw związanych z azbestem. Jak mam zacząć uzupełniać Bazę Azbestową?*
1. Uzyskaj dostęp do konta użytkownika gminnego w Bazie Azbestowej.
 2. Zapoznaj się z instrukcją użytkownika:
<https://www.bazaazbestowa.gov.pl/images/do-pobrania/instrukcja.pdf>
 3. Zapoznaj się z filmami instruktażowymi:
<https://bazaazbestowa.gov.pl/wiedza/course/view.php?id=8>
 4. Zapoznaj się z pulą najczęściej zadawanych pytań:
<https://bazaazbestowa.gov.pl/wiedza/course/view.php?id=7>
 5. Jeśli masz pytania dotyczące systemu, napisz do Administracji Bazy Azbestowej wiadomość e-mail na adres: admin@bazaazbestowa.gov.pl

Baza Azbestowa – pytania i dyskusja

Najczęściej zadawane pytania

➤ ***Czy każdy wyrób wymaga wrysowania jego obrysu?***

Nie, obrysy nie są wymagane w przypadku wyrobów unieszkodliwionych oraz azbestu zmagazynowanego (wprowadzenie obrysu obszaru, na którym azbest został zmagazynowany jest tutaj fakultatywne).

➤ ***Czy można edytować poszczególne wierzchołki wrysowanej geometrii?***

Jest taka możliwość – należy skorzystać z funkcjonalności „Edycja geometrii”.

➤ ***Dlaczego nie łąduje się podkład ortofotomapy/uzbrojenia terenu/mapy topograficznej?***

Jako podkłady mapowe wykorzystywane są usługi WMS (Web Map Service) dostarczane przez GUGiK, których dostępność i wydajność w danym momencie jest niezależna od administracji Bazy Azbestowej.

Baza Azbestowa – pytania i dyskusja

Dyskusja

SmallGIS

Dziękuję za uwagę!