

Projekt

ZARZĄDZENIE REGIONALNEGO DYREKTORA OCHRONY ŚRODOWISKA W GDAŃSKU

z dniar.
w sprawie ustanowienia planu zadań ochronnych dla obszaru Natura 2000
Jeziora Choczewskie PLH220096

Na podstawie art. 28 ust. 5 ustawy z dnia 16 kwietnia 2004 r. o ochronie przyrody (Dz. U. 2021 r., poz. 1098) zarządza się, co następuje:

§ 1. 1. Ustanawia się plan zadań ochronnych dla obszaru Natura 2000 Jeziora Choczewskie PLH220096, zwanego dalej „obszarem Natura 2000”.

2. Plan zadań ochronnych obejmuje cały obszar Natura 2000.

§ 2. Opis granicy obszaru Natura 2000 określa załącznik nr 1 do zarządzenia.

§ 3. Mapa obszaru Natura 2000 stanowi załącznik nr 2 do zarządzenia.

§ 4. Identyfikację istniejących i potencjalnych zagrożeń dla zachowania właściwego stanu ochrony siedlisk przyrodniczych będących przedmiotami ochrony określa załącznik nr 3 do zarządzenia.

§ 5. Cele działań ochronnych określa załącznik nr 4 do zarządzenia.

§ 6. Działania ochronne ze wskazaniem podmiotów odpowiedzialnych za ich wykonanie i obszarów ich wdrażania określa załącznik nr 5 do zarządzenia.

§ 7. Wskazania do zmian w istniejącym studium uwarunkowań i kierunków zagospodarowania przestrzennego gminy Choczewo, Gniewino i Łęczyce, miejscowych planach zagospodarowania przestrzennego, dotyczące eliminacji lub ograniczenia zagrożeń wewnętrznych lub zewnętrznych, niezbędne dla utrzymania lub odtworzenia właściwego stanu ochrony siedlisk przyrodniczych, dla których ochrony wyznaczono obszar Natura 2000, określa załącznik nr 6 do zarządzenia.

§ 8. Zarządzenie wchodzi w życie po upływie 14 dni od dnia ogłoszenia.

Załączniki do zarządzenia
Regionalnego Dyrektora
Ochrony Środowiska w Gdańsku
z dnia
w sprawie planu zadań
ochronnych dla obszaru Natura 2000
Jeziora Choczewskie PLH220096

Załącznik nr 1. Opis granicy obszaru Natura 2000.

Opis granicy obszaru Natura 2000 w postaci współrzędnych punktów jej załamania w układzie współrzędnych płaskich prostokątnych PL-1992:

Lp.	X	Y
1	754412,6	430951,1
2	754360,5	430914,1
3	754365	430906,8
4	754366,9	430903,9
5	754370,7	430897,7
6	754340,7	430857,1
7	754308,8	430811,7
8	754248,9	430755,6
9	754193,8	430702,5
10	754167,3	430652,3
11	754132,5	430617,5
12	754132,5	430545
13	754123,8	430491,9
14	754107,4	430464,8
15	754058,1	430419,4
16	754014,6	430405,9
17	753974	430374
18	753947,9	430337,3
19	754002	430327,6
20	754032	430309,3
21	754075,5	430250,8
22	754078	430247,5
23	754119	430192,3
24	754181,8	430177,8
25	754210,7	430134,4
26	754268,7	430033,9
27	754357,6	430062,9
28	754440,7	430123,7
29	754519,9	430181,7
30	754591,4	430245,5
31	754608,7	430259,3
32	754709,3	430329,1

Lp.	X	Y
44	755571,1	430752,2
45	755714,2	430778,5
46	755817,5	430772,2
47	755890	430775,8
48	755977,9	430793
49	756031,7	430803,6
50	756149,2	430805,7
51	756186,7	430808,8
52	756235	430831
53	756279,5	430831
54	756356,7	430823,3
55	756399,3	430807,8
56	756523,9	430745
57	756605,1	430749,9
58	756769,3	430758,5
59	756834,1	430873,5
60	756856,3	430976
61	756879	431149,9
62	756818	431220,9
63	756743,7	431307,4
64	756691,5	431301,6
65	756659,7	431303,5
66	756624,9	431290,9
67	756570,8	431280,3
68	756525,5	431280,3
69	756521,5	431283,1
70	756519,6	431285,4
71	756518,1	431287,2
72	756466,3	431348,8
73	756412,3	431398,7
74	756390,5	431415,5
75	756390,5	431415,5

Lp.	X	Y
87	756184,2	431530,3
88	756176,2	431532,9
89	756176,1	431532,9
90	756154,5	431540
91	756132,1	431550,9
92	756095,4	431556,7
93	756052,9	431572,1
94	756008,4	431583,7
95	755948,5	431590,5
96	755913,7	431638,8
97	755810,3	431710,3
98	755750,4	431743,1
99	755711,4	431759,4
100	755709,7	431760,1
101	755669,3	431777
102	755588,1	431795,3
103	755494,4	431814,6
104	755480,9	431788,5
105	755447	431742,2
106	755401,6	431688,1
107	755376,5	431652,3
108	755347,5	431603
109	755307,9	431582,7
110	755276	431580,8
111	755175,5	431585,6
112	755134	431564,4
113	755051,9	431523,8
114	755032,5	431473,6
115	754970,7	431381,8
116	754726,2	431215,6
117	754651,8	431160,5
118	754634,4	431132,5

Lp.	X	Y
33	754855,2	430407
34	754870,6	430434,2
35	754991,1	430455,9
36	755062,8	430468,9
37	755107,1	430497,6
38	755163,3	430566,5
39	755227,6	430605,5
40	755311,9	430632,6
41	755408,9	430674,3
42	755510,6	430718,1
43	755545,3	430733
130	754518,5	431067,9
131	754512,6	431025,1
132	754493,3	431006,6
133	754476,5	430995,6
134	754412,6	430951,1
135	765604	431539,7
136	765598,9	431559,1
137	765598,9	431572,3
138	765608	431594,6
139	765617,2	431613,5
140	765629,8	431637
141	765641,2	431661
142	765651,5	431678,8
143	765658,4	431693,6
144	765664,7	431712
145	765671	431735,4
146	765680,7	431766,9
147	765694,4	431813,3
148	765709,3	431862,5
149	765712,8	431878
150	765713,3	431889,4
151	765715,6	431900,8
152	765715,1	431908,9
153	765712,8	431920,9
154	765709,3	431941,5
155	765703,6	431974,7
156	765703,6	431991,3
157	765708,2	432008,5
158	765710,5	432021,6
159	765716,8	432038,2
160	765716,2	432048
161	765715,6	432067,4
162	765717,9	432099,5
163	765720,8	432108,1
164	765722,5	432162,4

Lp.	X	Y
76	756376,7	431426,1
77	756368,1	431435,8
78	756362,6	431446,3
79	756362,6	431446,4
80	756361,5	431448,4
81	756360,8	431449,7
82	756349,7	431470,9
83	756321,1	431498,4
84	756264,8	431527,1
85	756199,7	431529,7
86	756199,6	431529,7
176	764040,6	432317,8
177	764028,4	432317
178	764003,9	432312,4
179	763826,9	432258,2
180	763790,2	432246
181	763761,2	432236,1
182	763720	432223,1
183	763700,2	432218,6
184	763686,5	432216,3
185	763673,5	432215,5
186	763655,2	432212,5
187	763634,6	432211,7
188	763600,2	432213,2
189	763346,8	432223,9
190	763327	432230,8
191	763311	432237,6
192	763287,3	432248,3
193	763250,7	432266,6
194	763214,8	432282,7
195	763177,4	432294,1
196	763128,5	432307,1
197	763075,9	432319,3
198	763016,4	432330,8
199	762892,7	432353,6
200	762761,4	432376,5
201	762535,5	432421,6
202	762533,2	432410,9
203	762488,6	432177,7
204	762477,9	432127
205	762467,6	432075,5
206	762457,3	432026,2
207	762453,4	432012,9
208	762444,8	431994,4
209	762438,4	431983,2
210	762425,9	431965,2

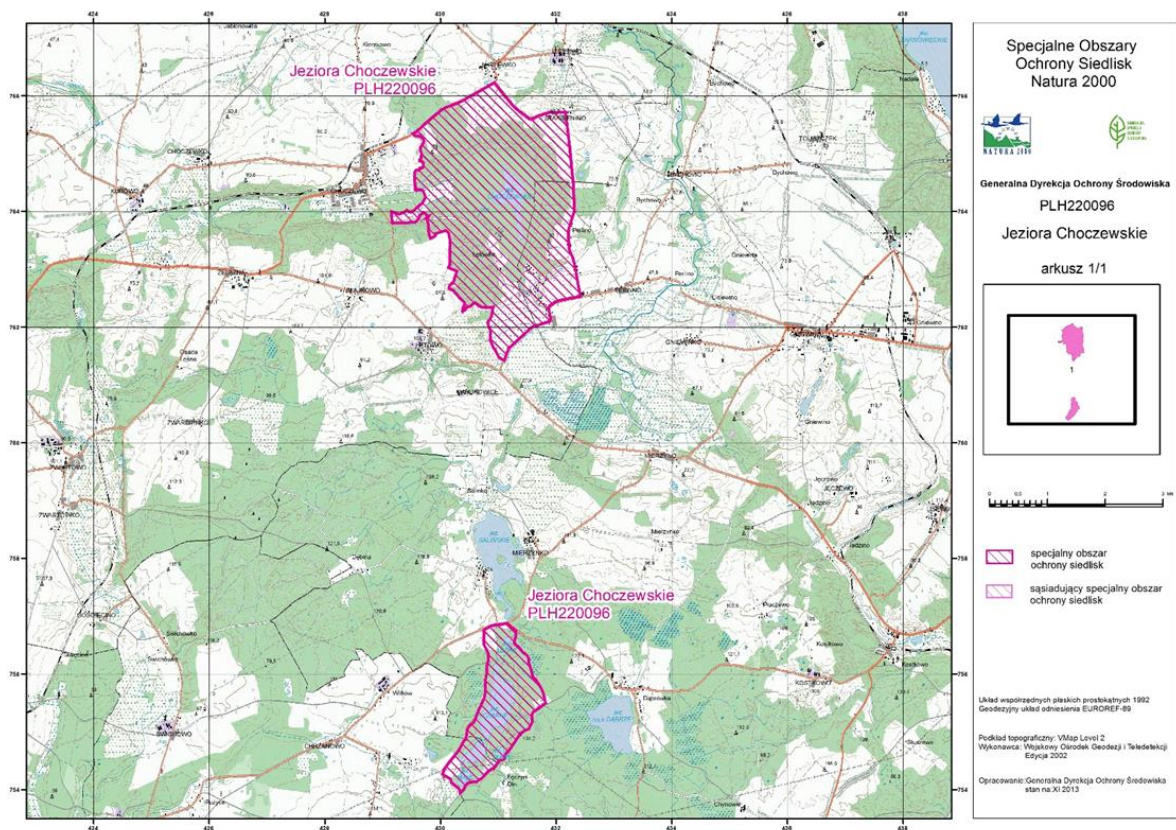
Lp.	X	Y
119	754620	431125,7
120	754618,6	431125,2
121	754617,7	431125,5
122	754602,6	431120
123	754570,4	431113,2
124	754559,6	431112,8
125	754553,2	431112,6
126	754539,9	431107,2
127	754537,5	431106,2
128	754532	431100,5
129	754527,9	431090,8
222	762098	431878,5
223	762090,4	431854,8
224	762022,5	431635,8
225	762013,3	431601,5
226	762001,9	431582,4
227	761993,5	431570,9
228	761953,8	431526,7
229	761863,7	431428,2
230	761681,3	431226
231	761652,3	431192,4
232	761633,2	431177,1
233	761626,4	431175,6
234	761601,9	431166,4
235	761544,7	431144,3
236	761448,5	431111,5
237	761428,7	431103,1
238	761443,2	431063,4
239	761463,8	431031,3
240	761483,6	431008,4
241	761506,5	430993,2
242	761544,7	430974,1
243	761593,5	430952,7
244	761621	430932,9
245	761650	430913,8
246	761728,6	430880,2
247	761776,7	430858,9
248	761795	430859,6
249	761817,2	430861,9
250	761853	430859,6
251	761888,1	430862,7
252	761925,5	430869,5
253	761956,1	430863,4
254	762031,6	430823,8
255	762056,8	430820,7
256	762090,4	430819,2

Lp.	X	Y
165	765688,3	432167,4
166	765603,6	432176,6
167	765354,8	432204,1
168	765209	432220,9
169	765183,9	432225,4
170	764846,5	432260,5
171	764791,6	432265,9
172	764540,5	432291,1
173	764514,5	432294,9
174	764294,7	432303,3
175	764168	432310,1
268	762352,7	430702,2
269	762358,8	430687
270	762396,2	430635,1
271	762422,9	430595,4
272	762422,2	430585,5
273	762382,5	430534,3
274	762364,9	430514,5
275	762361,1	430495,4
276	762354,3	430478,6
277	762345,1	430458,8
278	762339	430442
279	762326	430435,1
280	762310	430432,8
281	762301,6	430419,1
282	762290,1	430402,3
283	762275,6	430380,9
284	762282,5	430375,6
285	762302,4	430380,9
286	762340,1	430390,1
287	762365,6	430402,3
288	762409,5	430417,4
289	762425,5	430417,4
290	762440	430406
291	762462,9	430380,8
292	762496,5	430342,6
293	762548,4	430297,6
294	762611,6	430242,8
295	762630,1	430227,3
296	762650,7	430199,8
297	762659,3	430163,8
298	762667	430142,3
299	762698,8	430147,9
300	762732,3	430160,3
301	762775,1	430219,1
302	762802,6	430231,1

Lp.	X	Y
211	762401,5	431932,1
212	762382,6	431905,1
213	762371	431889,6
214	762353,7	431874,7
215	762337,7	431868,6
216	762324,7	431864,8
217	762308,7	431869,3
218	762182	431897,6
219	762149,2	431904,5
220	762125,5	431906
221	762111	431897,6
314	763036,3	430134,8
315	763036,6	430135
316	763036,6	430135
317	763038,2	430135,8
318	763061,6	430147,7
319	763061,7	430147,8
320	763083,4	430158,8
321	763085,7	430160
322	763088,7	430161,6
323	763091,5	430161,5
324	763232,8	430160
325	763265	430160,4
326	763265	430160,4
327	763308,4	430161
328	763320,1	430161,2
329	763320,8	430160,6
330	763368	430161,9
331	763425,9	430169,2
332	763463,3	430169,7
333	763487,3	430167,1
334	763522,5	430158,9
335	763584,8	430149,5
336	763632,4	430140,9
337	763646,6	430125,9
338	763670,2	430099,3
339	763674,5	430083,8
340	763665,1	430049,5
341	763647,5	429997,9
342	763633,3	429955,9
343	763619,6	429909,1
344	763594,2	429912,9
345	763579,6	429907,8
346	763569,8	429894,9
347	763557,3	429871,3
348	763550,4	429851,5

Lp.	X	Y
257	762114,1	430832,1
258	762130,1	430852
259	762177,4	430873,4
260	762212,5	430884,8
261	762284,3	430898,5
262	762350,7	430907,9
263	762347,3	430897,2
264	762336,1	430854,3
265	762336,6	430845,7
266	762339,1	430817,3
267	762344,7	430768
360	763894,7	429780,7
361	763916,6	429791
362	763907,9	429771,8
363	763913,4	429774,4
364	763914,6	429775
365	763917,1	429776,2
366	763919,8	429774,2
367	763950,8	429750,1
368	763951,6	429749,4
369	763985,8	429703,4
370	763984	429701,7
371	763978,9	429696,8
372	763949,1	429660,3
373	763924,5	429637,2
374	763921,2	429634
375	763871,2	429618,5
376	763818,4	429563,7
377	763822,9	429493,2
378	763817,9	429474,4
379	763817,9	429474,2
380	763804,6	429424,3
381	763802,3	429377
382	763802,2	429375
383	763802,1	429371,6
384	763804,4	429246
385	763806,8	429209,3
386	763806,8	429209,1
387	763809,2	429171,8
388	763809,2	429171,8
389	763809,6	429165
390	763811,1	429164,3
391	763812,5	429163,5
392	763813,3	429163,4
393	763813,3	429163,4
394	763820,3	429162,8

Załącznik nr 2. Mapa obszaru Natura 2000.



Załącznik nr 3. Identyfikacja istniejących i potencjalnych zagrożeń dla zachowania właściwego stanu ochrony siedlisk przyrodniczych będących przedmiotami ochrony.

L.p.	Przedmiot ochrony	Zagrożenia		Opis zagrożenia
		Istniejące	Potencjalne	
1.	3110 Jeziora lobeliowe	E01.03 Zabudowa rozproszona	E01.03 Zabudowa rozproszona	W bezpośrednim otoczeniu Jeziora Choczewskiego, w obrębie jego zlewni bezpośredniej jest kilka enklaw nowej zabudowy o charakterze zarówno całorocznym jak i letniskowym – od strony Choczewa (rejon Choczewskich Łąk) oraz Perlinka i Perlina. Ponadto mała enklawa domków letniskowych na terenie dawnego camping w Łętówku oraz dwa gospodarstwa Łętówko. Istnienie zabudowy w zlewni bezpośredniej jeziora niesie ze sobą ryzyko zanieczyszczenia wód jeziornych i stymulowanie eutrofizacji zbiornika (por. zagr. H01.08). Potencjalny rozwój zabudowy niesie ze sobą ryzyko zwiększenia ładunku zanieczyszczeń, ponadto pociągać za sobą będzie także wzrost presji turystycznej i rekreacyjnej na obszar.
2.		H01.08. Rozproszone zanieczyszczenie wód powierzchniowych z powodu ścieków z gospodarstw domowych	H01.08. Rozproszone zanieczyszczenie wód powierzchniowych z powodu ścieków z gospodarstw domowych	Prawdopodobny jest dopływ zanieczyszczeń z zabudowy w obszarze zlewni bezpośredniej jeziora. Skala zjawiska nie jest rozpoznana. Przy rozbudowie zabudowy nieskanalizowanej i tymczasowej możliwy jest zwiększony dopływ zanieczyszczeń do zbiornika. Ładunek rozproszony azotu i fosforu skutkować może eutrofizacją zbiornika.
3.		A. Rolnictwo	A. Rolnictwo	W zlewni bezpośredniej Jeziora Choczewskiego znajdują się obszary rolnicze. Prawdopodobnie ich obecny wpływ na stan jeziora jest znikomy. Intensyfikacja zabiegów gospodarczych na tych obszarach może potencjalnie doprowadzić do zwiększenia ładunku biogenów trafiających do jeziora ze zlewni, co może stymulować jego eutrofizację.
4.		F02.03. Wędkarstwo	F01.01. Intensywna hodowla ryb, intensyfikacja	Oba jeziora są użytkowane rybacko, w tym także wędkarsko. Zapisy operatorów rybackich są dostosowane do wymogów ochrony siedliska. Brakuje pełnego dostosowania do nich regulaminu połowu ryb w Jeziorze Choczewskim (por. zał. 5).

L.p.	Przedmiot ochrony	Zagrożenia		Opis zagrożenia
		Istniejące	Potencjalne	
				<p>Istniejącym zagrożeniem jest stosowanie zanęt przez wędkujących, a także niszczenie przez nich roślinności brzegowej i wodnej.</p> <p>Zagrożeniem jest także kłusownictwo ryb i związane z tym nęcenie i niszczenie mechaniczne roślinności.</p> <p>W przypadku intensyfikacji/zmiany sposobu gospodarki rybackiej możliwy jest jej negatywny wpływ na zbiorniki.</p>
5.		I01. Obce gatunki inwazyjne	I01. Obce gatunki inwazyjne	<p>Efektom przeszłej gospodarki rybackiej jest występowanie w Jeziorze Choczewskim karpia. Gatunek ten silnie ingeruje w osady denne stymulując eutrofizację zbiorników wodnych, w związku z tym jego występowanie jest szczególnie niekorzystne.</p> <p>W Jeziorze Czarnym występuje karaś srebrzysty.</p> <p>Potencjalnym zagrożeniem jest wprowadzanie obcych gatunków ryb do jezior przez wędkujących/kłusujących.</p>
6.		G02. Infrastruktura sportowa i rekreacyjna	G02. Infrastruktura sportowa i rekreacyjna	<p>Jezioro Choczewskie - kilka pomostów wędkarskich i plaż z parkingami zorganizowanych przez Nadleśnictwo Choczewo, kilka mniejszych pomostów. Infrastruktura ta stanowi lokalnie naruszenie siedliska, niemniej też służy kanalizacji ruchu rekreacyjnego i ograniczeniu penetracji pozostałej części brzegu przez wędkujących.</p> <p>Wskazane jest więc jej utrzymanie, przy czym dalszy jej rozwój (lokalizowanie nowych pomostów/plaż) stanowi zagrożenie potencjalne.</p>
7.		G05.01. Wydeptywanie, nadmierne użytkowanie	G05.01. Wydeptywanie, nadmierne użytkowanie	<p>Zniszczona roślinność wodna litoralu i lądowa brzegów jezior w rejonach dojeżdż do wody, dzikich i zorganizowanych miejsc do kąpiel, miejsc wykorzystywanych do wędkowania. Wzrost ruchu turystycznego i rekreacyjnego oraz rozwój zabudowy w otoczeniu jeziora skutkować może zwiększeniem tego rodzaju presji ludzi na roślinność strefy brzegowej jeziora. Oddziaływanie dotyczy obu jezior, przy czym w przypadku Jeziora Czarnego związane jest wyłącznie z wędkowaniem. Jezioro</p>

L.p.	Przedmiot ochrony	Zagrożenia		Opis zagrożenia
		Istniejące	Potencjalne	
				Choczewskie jest wykorzystywane zarówno do wędkowania jak i tzw. rekreacji „kocykowej” i kąpeli.
8.	H01.03.Inne zanieczyszczenie wód powierzchniowych ze źródeł punktowych			<p>Dopływ rowami melioracyjnymi wód z odwadnianych terenów bagiennych lub po bagiennych (dotyczy obu jezior) i obszarów zabudowanych (dotyczy Jeziora Choczewskiego).</p> <p>Oddziaływanie to jest szczególnie intensywne w przypadku Jeziora Czarnego. Ciekami i rowami melioracyjnymi doprowadzane są do zbiornika wody z odwadnianych torfowisk (obecnie zajętych przez lasy bagienne) położonych poza obszarem - głównie z rejonów wokół jeziora Dąbrze oraz bezpośrednio z tego zbiornika (ciek Salinka). Również z lasów bagiennych położonych na zachód od granicy obszaru, a także z obszarów położonych na południe od jeziora. Skala zjawiska jest bardzo duża, wykracza daleko poza granice samego obszaru Natura 2000. Rowy przecinają także niektóre płyty siedliska 91D0 w obszarze. W sieć melioracyjną włączone są także zbiorniki dystroficzne obszaru.</p> <p>Dopływ rowami melioracyjnymi z odwadnianych terenów bagiennych kwaśnych wód bogatych w substancje humusowe kształtuje od dawna warunki siedliskowe w tym jeziorze (por. zagr. J02.05.03, J03.01).</p> <p>W przypadku Jeziora Choczewskiego skala oddziaływania jest znacznie mniejsza, do jeziora wpadają dwa sztuczne ciekami od strony zachodniej, odwadniające pobagienny obszar Choczewskich Łąk. Zagrożenie stanowią nie tyle substancje humusowe, jak w przypadku Jeziora Czarnego, co związki azotu i fosforu, zwiększające trofię zbiornika.</p>
9.	J02.05.03 Modyfikowanie akwenów wód stojących			Specyfika chemiczna Jeziora Czarnego jest silnie zmieniona, kształtowana od dawna przez wody z odwadnianych terenów bagiennych. Wprowadzane do jeziora substancje humusowe kształtują niski odczyn wody jeziora i silnie ją zabarwiają, co ogranicza dostępność światła w litoralu. Współcześnie stanowi ono zbiornik tzw. polihumusowy. Występowanie isoetydów (gatunków wskaźnikowych jezior

L.p.	Przedmiot ochrony	Zagrożenia		Opis zagrożenia
		Istniejące	Potencjalne	
				lobeliowych) jest w takich zbiornikach ograniczane do niewielkich powierzchni w najpłytszym litoralu.
10.		J03.01. Zmniejszenie lub utrata określonych cech siedliska		W przeszłości w jeziorze występowały <i>Isoëtes echinospora</i> , <i>Isoëtes lacustris</i> , <i>Lobelia dortmanna</i> i <i>Littorella uniflora</i> (Szmeja 1996). W 2009 i 2014 roku odnaleziono były niezbyt liczne populacje <i>Isoëtes echinospora</i> i <i>Isoëtes lacustris</i> (Bociąg 2009, Bociąg i in. 2016, Bociąg, Rudowska 2016). W 2020 roku nie odnaleziono notowanych wcześniej w jeziorze skupisk gatunków wskaźnikowych. Nie wyklucza to co prawda ich dalszego występowania w zbiorniku, niemniej z dużym prawdopodobieństwem wskazuje na zmniejszenie zasobów populacji i tych gatunków w jeziorze.
11.			J03.01. Zmniejszenie lub utrata określonych cech siedliska	Możliwy jest zanik specyfiki siedliska, zarówno z przyczyn naturalnych, stymulowanych przez antropopresję (Jezioro Choczewskie) jak i jako skutek długoterminowej działalności człowieka (Jezioro Czarne).
12.		K02.01. Zmiana składu gatunkowego (sukcesja)	K02.01. Zmiana składu gatunkowego (sukcesja)	W przypadku obu jezior, w porównaniu z danymi z przeszłości, zasoby populacji są mniejsze, a niektóre gatunki wskaźnikowe prawdopodobnie już wyginęły. W Jeziorze Czarnym, jak opisano powyżej, jest to regresja wynikająca z humizacji zbiornika. W przypadku Jeziora Choczewskiego isoetydy ustępują prawdopodobnie w wyniku oddziaływań konkurencyjnych (por. zagr. K04.01) W dalszej przyszłości możliwa jest zupełna ekstynkcja populacji isoetydów z obu jezior.
13.		K04.01. Konkurencja		W Jeziorze Choczewskim na gatunki wskaźnikowe wpływać może niekorzystnie konkurencja ze strony gatunków szuwarowych.
14.			H01.05. Rozproszone	Potencjalnym zagrożeniem dla specyfiki siedliska byłyby wszelkie zanieczyszczenia, w tym materią organiczną i mineralną spływającą ze zlewni do

L.p.	Przedmiot ochrony	Zagrożenia		Opis zagrożenia
		Istniejące	Potencjalne	
			zanieczyszczenie wód powierzchniowych z powodu działalności związanej z rolnictwem i leśnictwem	jezior w okresie zrębów. Nie są wskazane rębnie zupełne, jednoczesne rębnie złożone na znacznych powierzchniach w zlewni bezpośredniej jezior, zwłaszcza na silnie nachylonych zboczach. W przypadku Jeziora Choczewskiego intensyfikacja zabiegów gospodarczych na obszarach rolniczych może potencjalnie doprowadzić do zwiększenia ładunku biogenów trafiających do jeziora ze zlewni, co może stymulować jego eutrofizację.
15.	3160 Naturalne dystroficzne zbiorniki wodne	H01.03. inne zanieczyszczenie wód powierzchniowych ze źródeł punktowych		Do obu zbiorników rowami melioracyjnymi doprowadzane są bogate w substancje humusowe wody z odwadnianych terenów bagiennych.
16.		J02.05 Modyfikowanie funkcjonowania wód - ogólnie	J02.05 Modyfikowanie funkcjonowania wód - ogólnie	Specyfika chemiczna obu zbiorników jest zmieniona, kształtowana obecnie przez wody z odwadnianych terenów bagiennych. Pierwotnie bezodpływowe zbiorniki są obecnie włączone w system melioracyjny. Zagrożeniem potencjalnym dla zbiorników byłyby wszelkie inne modyfikacje ich funkcjonowania.
17.		J02.06 Pobór wód z wód powierzchniowych		Punkt czerpania wody do celów przeciwpożarowych. Lokalnie zniekształcona jest przez nawiezienie gruntu mineralnego linia brzegowa zbiornika.
18.			F02 Rybołówstwo i zbieranie zasobów wodnych I01. Obce gatunki inwazyjne	Jakiegokolwiek próby gospodarki rybackiej w zbiornikach dystroficznych stanowią zagrożenie dla jego specyfiki. Kłusownictwo wędkarskie często wiąże się z próbami zarybienia takich zbiorników i eksperymentowania przy tym z obcymi gatunkami ryb, także inwazyjnymi (np. Sumik karłowaty)

L.p.	Przedmiot ochrony	Zagrożenia		Opis zagrożenia
		Istniejące	Potencjalne	
19.			H01.05 Rozproszone zanieczyszczenie wód powierzchniowych z powodu działalności związanej z rolnictwem i leśnictwem	Potencjalnym zagrożeniem dla specyfiki siedliska byłyby wszelkie zanieczyszczenia, w tym materią organiczną i mineralną spływającą ze zlewni jezior w okresie zrzębów. Nie są wskazane rębnie zupełne, jednoczesne rębnie złożone na znacznych powierzchniach w zlewni bezpośredniej jezior, zwłaszcza na silnie nachylonych zboczach.

Załącznik nr 4. Cele działań ochronnych.

L.p.	Przedmiot ochrony	Cel działań ochronnych
1.	3110 Jeziora lobeliowe	<p>Utrzymanie stanu ochrony siedliska w obszarze na co najmniej obecnym poziomie – niezadawalającym (U1).</p> <p>W szczególności:</p> <p>1. Utrzymanie w nie pogorszonym stanie ochrony (stan niezadawalający U1) Jeziora Choczewskiego PLH220096_3110_1 poprzez utrzymanie wskaźników parametru „struktura i funkcje” w stanie co najmniej niezadawalającym (U1), tj.:</p> <p>„charakterystyczna kombinacja zbiorowisk w obrębie transektu” – obecna roślinność z klasy <i>Littorelletea</i> – co najmniej nielicznie, „gatunki wskazujące na degenerację siedliska” <i>Elodea canadensis</i>, <i>Potamogeton lucens</i>, <i>Myriophyllum spicatum</i> – populacje nie zwiększają się);</p> <p>„przezroczystość” – widzialność krążka Secchiego nie mniej niż 1,5 m; „przewodnictwo” – nie więcej niż 250 $\mu\text{S}/\text{cm}$;</p> <p>oraz utrzymanie niżej wymienionych wskaźników w stanie właściwym (FV):</p> <p>„barwa wody” - przezroczysta, niebieska; „odczyn wody” – w zakresie 5,5-7,5</p> <p>2. Jezioro Czarne PLH220096_3110_2:</p> <p>- poprawa wartości wskaźników barwy wody z barwy brunatnej na „niebieską z odcieniem zielonym lub żółtozielonym” i przezroczystość z 0,5 m na co najmniej 1,5 m, czyli ze stanu złego (U2) do stanu co najmniej niezadawalającego (U1)</p> <p>- poprawa wartości wskaźnika odczyn z 4,25 na co najmniej 5,5, czyli ze stanu złego (U2) do stanu właściwego (FV).</p>
2.	3160 Naturalne dystroficzne zbiorniki wodne	<p>1. Poprawa stanu ochrony siedliska w obszarze ze stanu niezadawalającego (U1) do stanu właściwego (FV) poprzez poprawę wskaźników:</p> <p>barwa wody – z barwy ciemnobrunatnej do żółtawo-brązowej;</p> <p>melioracje – z sytuacji, gdy oddziałuje ona na zbiorniki do stanu, gdy sieć rowów jest w wystarczającym stopniu „zneutralizowana” przez działania ochronne;</p> <p>oraz parametru perspektywy ochrony dla obu zbiorników stanowiących siedlisko w obszarze z oceny niezadawalającej (U1) do oceny właściwej (FV).</p> <p>2. Oba zbiorniki stanowiące siedlisko w obszarze: utrzymanie oceny właściwej (FV) parametru powierzchnia siedliska, czyli powierzchni ok. 2,53 ha dla Jeziora Leśnego i powierzchni ok. 1,63 ha dla Jeziora Ślepego oraz oceny właściwej (FV) wskaźników:</p> <p>gatunki charakterystyczne – liczba gatunków i zajmowana przez nie powierzchnia bez istotnych zmian względem wcześniejszych badań („brak roślinności podwodnej, przy brzegu <i>Nuphar lutea</i>”), ew. większa liczba gatunków</p> <p>rodzime gatunki ekspansywne – brak;</p> <p>odczyn – od 3 do 7, bez istotnych zmian względem w porównaniu z wcześniejszymi wynikami;</p> <p>przewodnictwo – poniżej 100 $\mu\text{S cm}^{-1}$, bez istotnych zmian względem w porównaniu z wcześniejszymi wynikami;</p>

		wskaźnik hydrochemiczny HDI – > 50; plankton – dominacja gatunków miksotroficznych, możliwa też dominacja sprężnic, ubóstwo gatunkowe okrzemek, obecne gatunki acidofilne
--	--	--

Załącznik nr 5. Działania ochronne ze wskazaniem podmiotów odpowiedzialnych za ich wykonanie i obszarów ich wdrażania.

L.p.	Przedmiot ochrony	Działania ochronne	Obszar wdrażania ^{*)}	Podmiot odpowiedzialny za wykonanie
Dotyczące ochrony siedlisk przyrodniczych				
1.	3110 Jeziora lobeliowe	Dostosowanie obecnej gospodarki rybackiej do wymogów ochrony siedliska poprzez zapewnienie: - wędkowania bez zanieczyszczenia (dopuszczalne może być stosowanie zanęt w formie gliny wędkarskiej i larw bezkręgowców (ochotkowate i tzw. „dzikuny”). - niewypuszczania po złowieniu gatunków obcych (w tym karpia i karasia srebrzystego). Realizacja działania wymaga zmiany regulaminu amatorskiego połowu ryb w Jeziorze Choczewskim oraz egzekwowania ww. zaleceń w obszarze obu jezior. Działanie priorytetowe.	PLH220096_3110_1 Jezioro Choczewskie dz. ewid.: 221504_2.0006.158/4 221504_2.0015.182/5 221504_2.0012.60/2 PLH220096_3110_2 Jezioro Czarne dz. ewid.: 221508_2.0005.153 221505_2.0013.201	Uprawnieni do rybactwa na podstawie operatów rybackich oraz umowy z Dyrektorem Regionalnego Zarządu Gospodarki Wodnej Państwowego Gospodarstwa Wodnego Wody Polskie: Nadleśniczy Nadleśnictwa Choczewo użytkownik rybacki Jeziora Czarne na rzece Salinka nr 1
2.	3110 Jeziora lobeliowe	Kontynuowanie gospodarki rybackiej dostosowanej do wymogów ochrony siedliska poprzez zapewnienie w przyszłych operatach rybackich następujących zapisów regulujących gospodarkę rybacką: 1) rozpoznanie oraz ewentualna przebudowa struktury ichtiofauny zgodnie z charakterem siedliska we wszystkich zbiornikach wodnych przewidzianych do wykorzystania w myśl właściwych przepisów o rybactwie śródlądowym;	PLH220096_3110_1 Jezioro Choczewskie dz. ewid.: 221504_2.0006.158/4 221504_2.0015.182/5 221504_2.0012.60/2 PLH220096_3110_2 Jezioro	Uprawnieni do rybactwa na podstawie operatów rybackich oraz umowy z Dyrektorem Regionalnego Zarządu Gospodarki Wodnej Państwowego Gospodarstwa

L.p.	Przedmiot ochrony	Działania ochronne	Obszar wdrażania ^{*)}	Podmiot odpowiedzialny za wykonanie
		<p>2) gospodarka rybacka na wodach powierzchniowych powinna wspomagać ochronę gatunków krytycznie zagrożonych i zagrożonych oraz promować gatunki o pochodzeniu lokalnym prowadząc do uzyskania struktury gatunkowej i wiekowej ryb właściwej dla danego typu wód;</p> <p>3) modyfikacja zasad gospodarki rybackiej poprzez wyłączenia z odłowów gospodarczych narzędziami ciągnionymi, dopuszczenie odłowów narzędziami stawnymi;</p> <p>4) modyfikacja zasad gospodarki rybackiej poprzez zarybienia wyłącznie gatunkami rodzimymi ryb pochodzącymi z dorzecza Piaśnicy lub innych rzek pomorskich uchodzących do Bałtyku oraz wykluczenie zarybień gatunkami obcymi;</p> <p>5) modyfikacja zasad gospodarki rybackiej dotyczącej amatorskich połowów ryb poprzez zakaz zanęcania ryb z wyjątkiem zanęt przygotowanych z gliny wędkarskiej i larw bezkręgowców oraz zakaz wypuszczania obcych gatunków ryb;</p> <p>6) modyfikacja zasad gospodarki rybackiej dotyczącej amatorskich połowów ryb poprzez ograniczenie maksymalnej liczby osób, które mogą uprawiać amatorski połów ryb w Jeziorze Choczewskim (60 osób) oraz w Jeziorze Czarnym (20 osób).</p> <p>Działanie priorytetowe.</p>	<p>Czarne dz. ewid.: 221508_2.0005.153 221505_2.0013.201</p>	<p>Wodnego Wody Polskie</p>
3.	3110 Jeziora lobeliowe	Przeciwdziałanie kłusownictwu rybackiemu i wędkarskiemu	<p>PLH220096_3110_1 Jezioro Choczewskie dz. ewid.: 221504_2.0006.158/4 221504_2.0015.182/5</p>	<p>Uprawnieni do rybactwa na podstawie operatów rybackich oraz umowy z Dyrektorem</p>

L.p.	Przedmiot ochrony	Działania ochronne	Obszar wdrażania*)	Podmiot odpowiedzialny za wykonanie
			221504_2.0012.60/2 PLH220096_3110_2 Jezioro Czarne dz. ewid.: 221508_2.0005.153 221505_2.0013.201	Regionalnego Zarządu Gospodarki Wodnej Państwowego Gospodarstwa Wodnego Wody Polskie Straż Rybacka
4.	3110 Jeziora lobeliowe	Analiza struktury ilościowej i składu gatunkowego ichtiofauny Jeziora Czarnego na podstawie danych z monitoringu ichtiologicznego, jaki będzie realizowany w jeziorze w 2021. Działanie priorytetowe.	PLH220096_3110_2 Jezioro Czarne dz. ewid.: 221508_2.0005.153 221505_2.0013.201	Regionalny Dyrektor Ochrony Środowiska w Gdańsku.
5.	3110 Jeziora lobeliowe	Analiza rybackiego użytkowania obwodów rybackich Jeziora Choczewskiego na cieku Bychowska Struga nr 1 oraz Jeziora Czarnego na rzece Salinka nr 1 w cyklu pięcioletnim. Realizacja działania powinna wykazać kierunki gospodarki rybackiej oraz ewentualne zabiegi niekorzystnie wpływające na przedmiot ochrony. Działanie priorytetowe.	PLH220096_3110_1 Jezioro Choczewskie dz. ewid.: 221504_2.0006.158/4 221504_2.0015.182/5 221504_2.0012.60/2 PLH220096_3110_2 Jezioro Czarne dz. ewid.: 221508_2.0005.153 221505_2.0013.201	Regionalny Dyrektor Ochrony Środowiska w Gdańsku w porozumieniu z uprawnionymi do rybactwa
6.	3110 Jeziora lobeliowe	Dostosowanie sposobów zagospodarowania i użytkowania terenu do wymogów ochrony siedliska poprzez : 1) nielokalizowanie nowych pomostów, zorganizowanych kąpielisk, miejsc przeznaczonych do	PLH220096_3110_1 Jezioro Choczewskie dz. ewid.: 221504_2.0006.158/4 221504_2.0015.182/5	Dyrektor Regionalnego Zarządu Gospodarki Wodnej Państwowego Gospodarstwa

L.p.	Przedmiot ochrony	Działania ochronne	Obszar wdrażania ^{*)}	Podmiot odpowiedzialny za wykonanie
		kąpieli oraz innych obiektów i urządzeń służących rekreacji i wypoczynkowi w strefie brzegowej jezior lobeliowych;	221504_2.0012.60/2 PLH220096_3110_2 Jezioro Czarne dz. ewid.: 221508_2.0005.153 221505_2.0013.201	Wodnego Wody Polskie Nadleśniczy Nadleśnictwa Choczewo
7.		2) nielokalizowanie pól namiotowych, miejsc do biwakowania, nielokalizowanie nowych obiektów budowlanych (w tym tymczasowych, również nie związanych trwale z gruntem, za wyjątkiem obiektów małej architektury drewnianej) w strefie 100 m od linii brzegowej	strefa 100 m wokół Jeziora Choczewskiego, dz.ewid.: 221504_2.0012.60/2 (część), 221505_2.0010.111/19 (część), 221505_2.0010.111/28 (część), 221505_2.0010.111/32, 221505_2.0010.111/44 (część), 221505_2.0010.111/46 (część), 221505_2.0010.111/53 (część), 221505_2.0010.111/54 (część), 221505_2.0010.111/55 (część), 221505_2.0010.111/59 (część), 221505_2.0010.149/3 (część), 221505_2.0010.149/4 (część), 221505_2.0010.149/5 (część), 221505_2.0010.149/6 (część), 221505_2.0010.149/7 (część), 221504_2.0006.158/4 (część), 221504_2.0015.182/4, 221504_2.0015.182/5 (część), 221504_2.0015.182/6, 221504_2.0012.260 (część), 221504_2.0012.261 (część), 221504_2.0012.262 (część), 221504_2.0012.263 (część),	Nadleśniczy Nadleśnictwa Choczewo

L.p.	Przedmiot ochrony	Działania ochronne	Obszar wdrażania ^{*)}	Podmiot odpowiedzialny za wykonanie
			221504_2.0012.264 (część), 221504_2.0012.286 (część), 221504_2.0015.289 (część), 221504_2.0015.367 (część), 221505_2.0010.397 (część), 221505_2.0010.398 (część), 221505_2.0010.399 (część), 221504_2.0006.525 (część), 221504_2.0006.529 (część), 221504_2.0006.536/3 (część), 221504_2.0006.536/4 (część), 221504_2.0006.537 (część) strefa 100 m wokół Jeziora Czarnego dz. ewid.: 221508_2.0005.125/1 (część), 221508_2.0005.152 (część), 221508_2.0005.153 (część), 221508_2.0005.154 (część), 221505_2.0013.192 (część), 221505_2.0013.193 (część), 221505_2.0013.194 (część), 221505_2.0013.195 (część), 221505_2.0013.200 (część), 221505_2.0013.201 (część), 221505_2.0004.211 (część), 221505_2.0004.212 (część).	
8.	3110 Jeziora lobeliowe	Zamknięcie rowów melioracyjnych odprowadzających wody z odwadnianych lasów bagiennych do Jeziora	15-01-2-10-96 c 15-01-2-10-97 d 15-01-2-10-97 c	Regionalny Dyrektor Ochrony Środowiska w Gdańsku

L.p.	Przedmiot ochrony	Działania ochronne	Obszar wdrażania ^{*)}	Podmiot odpowiedzialny za wykonanie
		Czarnego trwałymi przegrodami/zasypaniami ziemnymi. –5 lokalizacji. Działanie priorytetowe.	(lokalizacje poza obszarem)	
9.	3110 Jeziora lobeliowe	Zapewnienie niekonserwowania rowów odwadniających obszary leśne, należących do sieci odprowadzającej wodę do jezior lobeliowych. Działanie służy także ochronie siedlisk 3160, 7140 i 91D0. Działanie priorytetowe.	Cały obszar Natura 2000. Optymalnie – również części zlewni Jeziora Czarnego poza granicami obszaru	Nadleśniczy Nadleśnictwa Choczewo
10.	3110 Jeziora lobeliowe	Badania hydrologiczne sieci wodnej Jeziora Czarnego pod kątem możliwości jej renaturyzacji w celu poprawienia stanu ochrony jeziora, wraz z oceną skuteczności wykonanych w ramach PZO działań (zamknięcie rowów melioracyjnych), wraz z wykonaniem wstępnego projektu przebudowy sieci melioracyjnej i z oceną jego oddziaływania na tereny leśne. Działanie należy wykonać łącznie działaniem nr 15 planowanym dla siedliska 3160 (badania hydrologiczne sieci wodnej Jeziora Leśnego). W zakresie dotyczącym Jeziora Ślepego działania te pokrywają się. Działanie służy także ochronie siedlisk 3160, 7140 i 91D0. Działanie priorytetowe.	zlewnia Jeziora Czarnego	Regionalny Dyrektor Ochrony Środowiska w Gdańsku
11.	3110 Jeziora lobeliowe	Dostosowanie gospodarki leśnej do wymogów ochrony siedliska: umożliwienie naturalnego kształtowania się szerokiej strefy brzegowej jezior przez pozostawienie bez	Otoczenie jezior PLH220096_3110_1 Jezioro Choczewskie: obr. Choczewo wydż.	Nadleśniczy Nadleśnictwa Choczewo

L.p.	Przedmiot ochrony	Działania ochronne	Obszar wdrażania*)	Podmiot odpowiedzialny za wykonanie
		użytkowania drzewostanów tworzących pas bezpośrednio przyległy do brzegu	15-01-1-06-260-i, 15-01-1-06-261-f, 15-01-1-06-261- , 15-01-1-06-261-l, 15-01-1-06-262-g, 15-01-1-06-263-j, 15-01-1-06-264-m, 15-01-1-06-265-m, 15-01-1-06-266-k, 15-01-1-06-273-c, 15-01-1-06-274-a, 15-01-1-06-274-b, 15-01-1-06-274-d, 15-01-1-06-284-c, 15-01-1-06-285-c, 15-01-1-06-285-f, 15-01-1-06-285-i, 15-01-1-06-285-j, 15-01-1-06-286-d, 15-01-1-06-286-n, 15-01-1-06-287-a, 15-01-1-06-289-a, PLH220096_3110_2 Jezioro Czarne: obr. Młot wydz: 15-01-2-10-95 -a (część) 15-01-2-10-96 -d (część) 15-01-2-10-97 -i 15-01-2-10-97 -j (część) 15-01-2-10-98 -d 15-01-2-10-98 -h	

L.p.	Przedmiot ochrony	Działania ochronne	Obszar wdrażania*)	Podmiot odpowiedzialny za wykonanie
			15-01-2-10-10 -g (część) 15-01-2-10-106 -b 15-01-2-12-107 -c 15-01-2-12-108 -b 15-01-2-12-108 -d 15-01-2-12-108 -k 15-01-2-12-108 -t	
12.	3160 Naturalne dystroficzne zbiorniki wodne	Zapewnienie wyłączenia jezior dystroficznych z użytkowania rybackiego, w tym z amatorskiego połowu ryb poprzez: 1) wyłączenie Jeziora Leśnego z obwodu rybackiego Jeziora Czarne na rzece Salinka nr 1, 2) nieudostępnianie Jeziora Ślepego do połowu ryb.	PLH220096_3160_1 Jezioro Leśne dz. ewid.: 221505_2.0013.200 PLH220096_3160_2 Jezioro Ślepe dz. ewid.: 221505_2.0004.212 221508_2.0005.154	Ad. 1. Dyrektor Regionalnego Zarządu Gospodarki Wodnej Państwowego Gospodarstwa Wodnego Wody Polskie Ad. 2. Nadleśniczy Nadleśnictwa Choczewo
13.	3160 Naturalne dystroficzne zbiorniki wodne	Określenie struktury ilościowej i składu gatunkowego ichtiofauny w jeziorach Ślepe i Leśne, określenie zasad ewentualnego usunięcia gatunków obcych – na podstawie odłowów kontrolnych. Odłowy zgodnie z metodami określania składu i monitoringu ichtiofauny w polskich jeziorach, w terminie i porze największej aktywności ryb, zgodnie z zaleceniami normy CEN (2005), dostosowanej do lokalnych warunków siedliskowych, z zastosowaniem zestawu sieci nordyckich, zgodnie z normą EN 14757 (Appelberg 2000).	PLH220096_3160_1 Jezioro Leśne dz. ewid.: 221505_2.0013.200 PLH220096_3160_2 Jezioro Ślepe dz. ewid.: 221505_2.0004.212 221508_2.0005.154	Regionalny Dyrektor Ochrony Środowiska w Gdańsku
14.	3160 Naturalne dystroficzne	Niekonserwowanie/nieodnawianie istniejących rowów melioracyjnych. Działanie służy też ochronie siedliska 3110 (w części	rowy doprowadzające i wyprowadzające wodę do/z PLH220096_3160_1 Jeziora	Nadleśniczy Nadleśnictwa Choczewo

L.p.	Przedmiot ochrony	Działania ochronne	Obszar wdrażania*)	Podmiot odpowiedzialny za wykonanie
	e zbiorniki wodne	<p>pokrywa się z działaniem nr 10 przewidzianym dla tego siedliska) oraz siedlisk 7140 i 91D0.</p> <p>Działanie priorytetowe.</p>	Leśnego i PLH220096_3160_2 Jeziora Ślepego	
15.	3160 Naturalne dystroficzne zbiorniki wodne	<p>Badania hydrologiczne sieci wodnej jezior Leśnego i Ślepego pod kątem możliwości ich renaturyzacji w celu poprawienia stanu ochrony jezior, wraz z wykonaniem wstępnego projektu przebudowy sieci melioracyjnej i oceną jego oddziaływania na tereny leśne.</p> <p>Działanie należy wykonać łącznie z działaniem nr 11 planowanym dla siedliska 3110 (badania hydrologiczne sieci wodnej Jeziora Czarnego). W zakresie dotyczącym Jeziora Ślepego działania te pokrywają się.</p> <p>Działanie służy także ochronie siedlisk 7140 i 91D0.</p> <p>Działanie priorytetowe.</p>	<p>zlewnia jezior:</p> <p>PLH220096_3160_1 Jezioro Leśne</p> <p>PLH220096_3160_2 Jezioro Ślepe</p>	Regionalny Dyrektor Ochrony Środowiska w Gdańsku
16.	3160 Naturalne dystroficzne zbiorniki wodne	<p>Dostosowanie gospodarki leśnej do wymogów ochrony siedliska:</p> <p>umożliwienie naturalnego kształtowania się szerokiej strefy brzegowej Jeziora Leśnego przez pozostawienie bez użytkowania drzewostanu tworzącego pas bezpośrednio przyległy do brzegu jeziora.</p>	<p>otoczenie PLH220096_3160_1 Jeziora Leśnego</p> <p>wydz. 15-01-2-10-104 -h</p>	Nadleśniczy Nadleśnictwa Choczewo
17.	3160 Naturalne dystroficzne zbiorniki wodne	<p>Dostosowanie sposobów zagospodarowania i użytkowania terenu do wymogów ochrony siedliska poprzez:</p> <p>1) nielokalizowanie pomostów oraz innych obiektów i urządzeń służących rekreacji i wypoczynkowi w strefie brzegowej jezior dystroficznych;</p>	<p>PLH220096_3160_1 Jezioro Leśne</p> <p>dz.ewid.: 221505_2.0013.200 (część)</p> <p>PLH220096_3160_2 Jezioro Ślepe</p> <p>dz.ewid.:</p>	Nadleśniczy Nadleśnictwa Choczewo

L.p.	Przedmiot ochrony	Działania ochronne	Obszar wdrażania*)	Podmiot odpowiedzialny za wykonanie
		2) nielokalizowanie pól namiotowych, miejsc do biwakowania w strefie 100 m od linii brzegowej 3) nielokalizowanie nowych obiektów budowlanych (w tym tymczasowych, również nie związanych trwale z gruntem, za wyjątkiem obiektów małej architektury drewnianej) w strefie o szerokości 100 m wokół jezior;	221505_2.0004.212 (część) 221508_2.0005.154 (część) pas 100 m wokół Jeziora Leśnego PLH220096_3160_1: 221505_2.0013.199 (część), 221505_2.0013.200 (część) pas 100 m wokół Jeziora Ślepego PLH220096_3160_2: 221505_2.0007.4 (część), 221505_2.0007.7 (część), 221508_2.0005.154 (część), 221505_2.0013.200 (część), 221505_2.0004.212 (część), 221505_2.0004.219 (część), 221505_2.0007.271 (część)	
Dotyczące monitoringu stanu przedmiotów ochrony oraz realizacji celów działań ochronnych				
18.	3110 Jeziora lobeliowe	Monitoring obu jezior metodą PMS, w transektach wyznaczonych w obecnym PZO. Ponadto: 1) w Jeziorze Czarnym – weryfikacja występowania isoetydów – kontrola całego litoralu, w szczególności wszystkich jego rejonów, w których potwierdzono występowanie isoetydów w 2015 roku (Bociąg, Rudowska, 2016; dołączona do dokumentacji warstwa GIS). Konieczne zastosowanie metody nurkowania swobodnego, z dopuszczeniem tzw. snorkelingu. Dodatkowo: 2) oba jeziora: cechy wody powierzchniowej: barwa, chlorofil a, Nog, Ptot, PPO4; nasycenie/stężenie O2 w gradiencie głębokości (pomiar wymienionych właściwości cech wody standardowymi metodami, próba wody pobrana w środkowej części jeziora).	PLH220096_3110_1 Jezioro Choczewskie dz. ewid.: 221504_2.0006.158/4 221504_2.0015.182/5 221504_2.0012.60/2 PLH220096_3110_2 Jezioro Czarne dz. ewid.: 221508_2.0005.153 221505_2.0013.201	Regionalny Dyrektor Ochrony Środowiska w Gdańsku

L.p.	Przedmiot ochrony	Działania ochronne	Obszar wdrażania ^{*)}	Podmiot odpowiedzialny za wykonanie
		Co 5 lat, w okresie letnim. Weryfikacja występowania isoetydów w Jeziorze Czarnym może być wykonana jednokrotnie, wraz z pierwszą turą monitoringu. Wymaga powtórzenia w sytuacji nieodnalezienia gatunków wskaźnikowych.		
19.	3160 Naturalne dystroficzne zbiorniki wodne	Nie planuje się.		

Załącznik nr 6. Wskazania do zmian w istniejącym studium uwarunkowań i kierunków zagospodarowania przestrzennego gminy Choczewo, Gniewino i Łęczyce, miejscowych planach zagospodarowania przestrzennego, dotyczące eliminacji lub ograniczenia zagrożeń wewnętrznych lub zewnętrznych, niezbędne dla utrzymania lub odtworzenia właściwego stanu ochrony siedlisk przyrodniczych, dla których ochrony wyznaczono obszar Natura 2000.

L.p.	Dokumentacja planistyczna	Wskazania do zmian w dokumentach planistycznych niezbędne do utrzymania bądź odtworzenia właściwego stanu ochrony siedlisk przyrodniczych oraz gatunków roślin i zwierząt, dla których ochrony został wyznaczony obszar Natura 2000 (<i>Art. 28 ust 10 pkt 5 ustawy o ochronie przyrody</i>)
1.	<p>Studium uwarunkowań i kierunków zagospodarowania przestrzennego gminy Choczewo Uchwała Rady Gminy Choczewo nr VI-58/2003 z dnia 09.06.2003 r. z późniejszymi zmianami ostatnia: Uchwała Rady Gminy Choczewo Nr XXVIII/220/2021 z dnia 26.01.2021 r.</p>	<ul style="list-style-type: none"> • Uwzględnienie obszaru w informacjach dotyczących obiektów chronionych w myśl ustawy o ochronie przyrody; • prowadzenie gospodarki ściekowej opartej o gminną sieć kanalizacyjną lub zbiorniki bezodpływowe w pasie o szerokości 100 m od linii brzegowej Jeziora Choczewskiego (jezioro lobeliowe), a optymalnie – w całej zlewni bezpośredniej Jeziora Choczewskiego (dz. ewid. (pas 100 m wokół Jeziora Choczewskiego): 221504_2.0012.60/2 (część), 221504_2.0006.158/4 (część), 221504_2.0015.182/4, 221504_2.0015.182/5 (część), 221504_2.0015.182/6, 221504_2.0012.260 (część), 221504_2.0012.261 (część), 221504_2.0012.262 (część), 221504_2.0012.263 (część), 221504_2.0012.264 (część), 221504_2.0012.286 (część), 221504_2.0015.289 (część), 221504_2.0015.367 (część), 221504_2.0006.525 (część), 221504_2.0006.529 (część), 221504_2.0006.536/3 (część), 221504_2.0006.536/4 (część), 221504_2.0006.537 (część) • nielokalizowanie nowych zorganizowanych kąpielisk, miejsc przeznaczonych do kąpieli, pomostów oraz innych obiektów i urządzeń służących rekreacji i wypoczynkowi w strefie brzegowej Jeziora Choczewskiego (jezioro lobeliowe); • nielokalizowanie pól namiotowych, campingów w strefie 100 m od linii brzegowej Jeziora Choczewskiego (jezioro lobeliowe); dz. ewid. (pas 100 m wokół Jeziora Choczewskiego): 221504_2.0012.60/2 (część), 221504_2.0006.158/4 (część), 221504_2.0015.182/4, 221504_2.0015.182/5 (część), 221504_2.0015.182/6, 221504_2.0012.260 (część), 221504_2.0012.261 (część), 221504_2.0012.262 (część), 221504_2.0012.263 (część), 221504_2.0012.264 (część), 221504_2.0012.286 (część), 221504_2.0015.289 (część), 221504_2.0015.367 (część), 221504_2.0006.525 (część), 221504_2.0006.529 (część), 221504_2.0006.536/3 (część), 221504_2.0006.536/4 (część), 221504_2.0006.537 (część)

L.p.	Dokumentacja planistyczna	Wskazania do zmian w dokumentach planistycznych niezbędne do utrzymania bądź odtworzenia właściwego stanu ochrony siedlisk przyrodniczych oraz gatunków roślin i zwierząt, dla których ochrony został wyznaczony obszar Natura 2000 (<i>Art. 28 ust 10 pkt 5 ustawy o ochronie przyrody</i>)
		<ul style="list-style-type: none"> • nielocalizowanie nowych obiektów budowlanych (w tym tymczasowych, również nie związanych trwale z gruntem, za wyjątkiem obiektów małej architektury drewnianej) w strefie o szerokości 100 m wokół Jeziora Choczewskiego (jezioro lobeliowe); w przypadku istniejącej zabudowy nieprzybliżanie linii zabudowy do linii brzegowej jeziora; dz. ewid. (pas 100 m wokół Jeziora Choczewskiego): 221504_2.0012.60/2 (część), 221504_2.0006.158/4 (część), 221504_2.0015.182/4, 221504_2.0015.182/5 (część), 221504_2.0015.182/6, 221504_2.0012.260 (część), 221504_2.0012.261 (część), 221504_2.0012.262 (część), 221504_2.0012.263 (część), 221504_2.0012.264 (część), 221504_2.0012.286 (część), 221504_2.0015.289 (część), 221504_2.0015.367 (część), 221504_2.0006.525 (część), 221504_2.0006.529 (część), 221504_2.0006.536/3 (część), 221504_2.0006.536/4 (część), 221504_2.0006.537 (część) • utrzymanie dotychczasowej funkcji terenów rolnych i leśnych w zlewni bezpośredniej Jeziora Choczewskiego (jezioro lobeliowe), w granicach obszaru, z możliwością zmiany funkcji rolnej na leśną;
2.	<p>Studium uwarunkowań i kierunków zagospodarowania przestrzennego gminy Gniewino Uchwała Rady Gminy Gniewino nr Uchwała XXXI/236/2016 z dnia 2016-12-29</p>	<p>prowadzenie gospodarki ściekowej opartej o gminną sieć kanalizacyjną lub zbiorniki bezodpływowe w pasie o szerokości 100 m od linii brzegowej Jeziora Choczewskiego (jezioro lobeliowe), a optymalnie – w całej zlewni bezpośredniej Jeziora Choczewskiego strefa 100 m wokół Jeziora Choczewskiego, dz. ewid.:</p> <p>221505_2.0010.111/19 (część), 221505_2.0010.111/28 (część), 221505_2.0010.111/32, 221505_2.0010.111/44 (część), 221505_2.0010.111/46 (część), 221505_2.0010.111/53 (część), 221505_2.0010.111/54 (część), 221505_2.0010.111/55 (część), 221505_2.0010.111/59 (część), 221505_2.0010.149/3 (część), 221505_2.0010.149/4 (część), 221505_2.0010.149/5 (część), 221505_2.0010.149/6 (część), 221505_2.0010.149/7 (część), 221505_2.0010.397 (część), 221505_2.0010.398 (część), 221505_2.0010.399 (część),</p> <ul style="list-style-type: none"> • nielocalizowanie zorganizowanych kąpielisk, pól namiotowych oraz innych obiektów i urządzeń służących rekreacji i wypoczynkowi w strefie 100 m od linii brzegowej Jeziora Choczewskiego, Czarnego, Ślepego i Leśnego – przedmiotów ochrony obszaru

L.p.	Dokumentacja planistyczna	Wskazania do zmian w dokumentach planistycznych niezbędne do utrzymania bądź odtworzenia właściwego stanu ochrony siedlisk przyrodniczych oraz gatunków roślin i zwierząt, dla których ochrony został wyznaczony obszar Natura 2000 (<i>Art. 28 ust 10 pkt 5 ustawy o ochronie przyrody</i>)
		<p>strefa 100 wokół Jeziora Choczewskiego, dz. ewid.:</p> <p>221505_2.0010.111/19 (część), 221505_2.0010.111/28 (część), 221505_2.0010.111/32, 221505_2.0010.111/44 (część), 221505_2.0010.111/46 (część), 221505_2.0010.111/53 (część), 221505_2.0010.111/54 (część), 221505_2.0010.111/55 (część), 221505_2.0010.111/59 (część), 221505_2.0010.149/3 (część), 221505_2.0010.149/4 (część), 221505_2.0010.149/5 (część), 221505_2.0010.149/6 (część), 221505_2.0010.149/7 (część), 221505_2.0010.397 (część), 221505_2.0010.398 (część), 221505_2.0010.399 (część),</p> <p>strefa 100 m wokół Jeziora Czarnego, dz. ewid.:</p> <p>221505_2.0013.192 (część), 221505_2.0013.193 (część), 221505_2.0013.194 (część), 221505_2.0013.195 (część), 221505_2.0013.200 (część), 221505_2.0013.201 (część), 221505_2.0004.211 (część), 221505_2.0004.212 (część).</p> <p>pas 100 m wokół Jeziora Leśnego</p> <p>221505_2.0013.199 (część), 221505_2.0013.200 (część)</p> <p>pas 100 m wokół Jeziora Ślepego</p> <p>221505_2.0007.4 (część), 221505_2.0007.7 (część), 221508_2.0005.154 (część), 221505_2.0013.200 (część), 221505_2.0004.212 (część), 221505_2.0004.219 (część), 221505_2.0007.271 (część)</p> <ul style="list-style-type: none"> • utrzymanie dotychczasowej funkcji leśnej terenów w granicach obszaru

L.p.	Dokumentacja planistyczna	Wskazania do zmian w dokumentach planistycznych niezbędne do utrzymania bądź odtworzenia właściwego stanu ochrony siedlisk przyrodniczych oraz gatunków roślin i zwierząt, dla których ochrony został wyznaczony obszar Natura 2000 (<i>Art. 28 ust 10 pkt 5 ustawy o ochronie przyrody</i>)
3.	<p>Studium uwarunkowań i kierunków zagospodarowania przestrzennego Gminy Łęczyce ujednoliconego Uchwałą nr XVI/119/2019 Rady Gminy Łęczyce z dnia 20 listopada 2019 r. dla obrębów geodezyjnych Świchowo, Brzeźno Lęborskie, Wysokie, Pużyce, Godętowo, gmina Łęczyce.</p> <p>Gmina w trakcie przystąpienia do sporządzenia kolejnej zmiany</p>	<ul style="list-style-type: none"> • Uwzględnienie obszaru w informacjach dotyczących obiektów chronionych w myśl ustawy o ochronie przyrody; • nielocalizowanie zorganizowanych kąpielisk, miejsc przeznaczonych do kąpieli, pomostów oraz innych obiektów i urządzeń służących rekreacji i wypoczynkowi w strefie brzegowej Jeziora Czarnego (jeziro lobeliowe); • nielocalizowanie pól namiotowych, campingów w strefie 100 m od linii brzegowej Jeziora Czarnego (jeziro lobeliowe) <p>strefa 100 m wokół Jeziora Czarnego dz. ewid.: 221508_2.0005.125/1 (część), 221508_2.0005.152 (część), 221508_2.0005.153 (część), 221508_2.0005.154 (część),</p> <ul style="list-style-type: none"> • nielocalizowanie nowych obiektów budowlanych (w tym tymczasowych, również nie związanych trwale z gruntem, za wyjątkiem obiektów małej architektury drewnianej) w strefie o szerokości 100 m wokół Jeziora Czarnego (jeziro lobeliowe); <p>strefa 100 m wokół Jeziora Czarnego dz. ewid.: 221508_2.0005.125/1 (część), 221508_2.0005.152 (część), 221508_2.0005.153 (część), 221508_2.0005.154 (część),</p> <ul style="list-style-type: none"> • utrzymanie dotychczasowej funkcji terenów rolnych i leśnych w zlewni bezpośredniej Jeziora Czarnego (jeziro lobeliowe), w granicach obszaru, z możliwością zmiany funkcji rolnej na leśną;
4.	<p>MPZP dotyczący lokalizacji zabudowy letniskowej i mieszkaniowej na terenie działek nr 136/2 - 136/21 we wsi Choczewo Uchwała Rady Gminy Choczewo Nr XXVIII-158/98 z dnia 1998-06-19 opublikowana dnia 1999-08-17 w dzienniku urzędowym Województwa Woj. Pomorskiego nr 89, poz. 486</p>	<ul style="list-style-type: none"> • Uwzględnienie obszaru w informacjach dotyczących obiektów chronionych w myśl ustawy o ochronie przyrody • zalecane zapewnienie w zlewni bezpośredniej Jeziora Choczewskiego (jeziro lobeliowe) prowadzenia gospodarki ściekowej opartej o gminną sieć kanalizacyjną lub zbiorniki bezodpływowe;

L.p.	Dokumentacja planistyczna	Wskazania do zmian w dokumentach planistycznych niezbędne do utrzymania bądź odtworzenia właściwego stanu ochrony siedlisk przyrodniczych oraz gatunków roślin i zwierząt, dla których ochrony został wyznaczony obszar Natura 2000 (<i>Art. 28 ust 10 pkt 5 ustawy o ochronie przyrody</i>)
5.	MPZP „Nad Jeziorem Choczewskim II” w Gminie Choczewo Uchwała Rady Gminy Choczewo Nr XXII/118/15 z dnia 2015-12-29 opublikowana dnia 2016-02-15 w dzienniku urzędowym Województwa Dz. U Województwa Pomorskiego, poz. 531	<p>- prowadzenie gospodarki ściekowej opartej o gminną sieć kanalizacyjną lub zbiorniki bezodpływowe optymalnie - w całej zlewni bezpośredniej Jeziora Choczewskiego,</p> <p>- nielokalizowanie pól namiotowych, campingów w strefie 100 m od linii brzegowej Jeziora Choczewskiego (jezioro lobeliowe);</p> <ul style="list-style-type: none"> • nielokalizowanie nowych obiektów budowlanych (w tym tymczasowych, również nie związanych trwale z gruntem, za wyjątkiem obiektów małej architektury drewnianej) w strefie o szerokości 100 m wokół Jeziora Choczewskiego (jezioro lobeliowe); w przypadku istniejącej zabudowy nieprzybliżanie linii zabudowy do linii brzegowej jeziora; • utrzymanie dotychczasowej funkcji terenów leśnych w zlewni bezpośredniej Jeziora Choczewskiego (jezioro lobeliowe), w granicach obszaru;
6.	MPZP fragmentu Łąk Choczewskich w Choczewie w gminie Choczewo Uchwała Nr XVII-210/2004 z dnia 2004-12-22 opublikowana dnia 2005-02-28 w dzienniku urzędowym Województwa Woj.Pomorskiego nr 18, poz. 373	<ul style="list-style-type: none"> • prowadzenie gospodarki ściekowej opartej o gminną sieć kanalizacyjną lub zbiorniki bezodpływowe optymalnie - w całej zlewni bezpośredniej Jeziora Choczewskiego;

L.p.	Dokumentacja planistyczna	Wskazania do zmian w dokumentach planistycznych niezbędne do utrzymania bądź odtworzenia właściwego stanu ochrony siedlisk przyrodniczych oraz gatunków roślin i zwierząt, dla których ochrony został wyznaczony obszar Natura 2000 (<i>Art. 28 ust 10 pkt 5 ustawy o ochronie przyrody</i>)
7.	<p>MPZP 001 Miejscowy plan zagospodarowania przestrzennego dla obrębu geodezyjnego Perlino Uchwała Rady Gminy Gniewino 100/XVII/2003 z dnia 2003-10-07 i zmiany</p>	<ul style="list-style-type: none"> • Uwzględnienie obszaru w informacjach dotyczących obiektów chronionych w myśl ustawy o ochronie przyrody; • prowadzenie gospodarki ściekowej opartej o gminną sieć kanalizacyjną lub zbiorniki bezodpływowe optymalnie - w całej zlewni bezpośredniej Jeziora Choczewskiego; • nielokalizowanie pól namiotowych, campingów w strefie 100 m od linii brzegowej Jeziora Choczewskiego (jezioro lobeliowe); strefa 100 wokół Jeziora Choczewskiego, dz. ewid.: 221505_2.0010.111/19 (część), 221505_2.0010.111/28 (część), 221505_2.0010.111/32, 221505_2.0010.111/44 (część), 221505_2.0010.111/46 (część), 221505_2.0010.111/53 (część), 221505_2.0010.111/54 (część), 221505_2.0010.111/55 (część), 221505_2.0010.111/59 (część), 221505_2.0010.149/3 (część), 221505_2.0010.149/4 (część), 221505_2.0010.149/5 (część), 221505_2.0010.149/6 (część), 221505_2.0010.149/7 (część), 221505_2.0010.397 (część), 221505_2.0010.398 (część), 221505_2.0010.399 (część), • nielokalizowanie nowych obiektów budowlanych (w tym tymczasowych, również nie związanych trwale z gruntem, za wyjątkiem obiektów małej architektury drewnianej) w strefie o szerokości 100 m wokół Jeziora Choczewskiego (jezioro lobeliowe); strefa 100 wokół Jeziora Choczewskiego, dz. ewid.: 221505_2.0010.111/19 (część), 221505_2.0010.111/28 (część), 221505_2.0010.111/32, 221505_2.0010.111/44 (część), 221505_2.0010.111/46 (część), 221505_2.0010.111/53 (część), 221505_2.0010.111/54 (część), 221505_2.0010.111/55 (część), 221505_2.0010.111/59 (część), 221505_2.0010.149/3 (część), 221505_2.0010.149/4 (część), 221505_2.0010.149/5 (część), 221505_2.0010.149/6 (część), 221505_2.0010.149/7 (część), 221505_2.0010.397 (część), 221505_2.0010.398 (część), 221505_2.0010.399 (część), • utrzymanie dotychczasowej funkcji terenów rolnych i leśnych w zlewni bezpośredniej Jeziora Choczewskiego (jezioro lobeliowe), w granicach obszaru, z możliwością zmiany funkcji rolnej na leśną;

L.p.	Dokumentacja planistyczna	Wskazania do zmian w dokumentach planistycznych niezbędne do utrzymania bądź odtworzenia właściwego stanu ochrony siedlisk przyrodniczych oraz gatunków roślin i zwierząt, dla których ochrony został wyznaczony obszar Natura 2000 (<i>Art. 28 ust 10 pkt 5 ustawy o ochronie przyrody</i>)
8.	<p>MPZP 002. Miejscowy plan zagospodarowania przestrzennego dla obrębu geodezyjnego Salino Uchwała Rady Gminy Gniewino nr101/XVII/2003 z dnia 2003-10-07</p>	<ul style="list-style-type: none"> • uwzględnienie obszaru w informacjach dotyczących obiektów chronionych w myśl ustawy o ochronie przyrody; • nielokalizowanie zorganizowanych kąpielisk, miejsc przeznaczonych do kąpieli, pomostów oraz innych obiektów i urządzeń służących rekreacji i wypoczynkowi w strefie brzegowej Jeziora Czarnego i Jeziora Leśnego – przedmiotów ochrony; strefa 100 wokół Jeziora Czarnego, dz. ewid.: 221505_2.0013.192 (część), 221505_2.0013.193 (część), 221505_2.0013.194 (część), 221505_2.0013.195 (część), 221505_2.0013.200 (część), 221505_2.0013.201 (część), 221505_2.0004.211 (część), 221505_2.0004.212 (część). pas 100 m wokół Jeziora Leśnego 221505_2.0013.199 (część), 221505_2.0013.200 (część) • nielokalizowanie pól namiotowych, campingów w strefie 100 m od linii brzegowej Jeziora Czarnego i Jeziora Leśnego – przedmiotów ochrony; strefa 100 wokół Jeziora Czarnego, dz. ewid.: 221505_2.0013.192 (część), 221505_2.0013.193 (część), 221505_2.0013.194 (część), 221505_2.0013.195 (część), 221505_2.0013.200 (część), 221505_2.0013.201 (część), 221505_2.0004.211 (część), 221505_2.0004.212 (część). pas 100 m wokół Jeziora Leśnego 221505_2.0013.199 (część), 221505_2.0013.200 (część) • nielokalizowanie nowych obiektów budowlanych (w tym tymczasowych, również nie związanych trwale z gruntem, za wyjątkiem obiektów małej architektury drewnianej) w strefie o szerokości 100 m wokół Jeziora Czarnego i Jeziora Leśnego – przedmiotów ochrony; • utrzymanie dotychczasowej funkcji terenów rolnych i leśnych w zlewni bezpośredniej Jeziora Czarnego i Jeziora Leśnego – przedmiotów ochrony, w granicach obszaru, z możliwością zmiany funkcji rolnej na leśną;

UZASADNIENIE

Plan zadań ochronnych (PZO) dla obszaru Natura 2000 Jeziora Choczewskie PLH220096 opracowano na podstawie art. 28 ust. 5 ustawy z dnia 16 kwietnia 2004 r. o ochronie przyrody (Dz. U. 2021 r., poz. 1098).

Obszar został zatwierdzony jako obszar mający znaczenie dla Wspólnoty Decyzją Komisji Europejskiej z dnia 10 stycznia 2011 r. przyjmującą na mocy dyrektywy Rady 92/43/EWG czwarty zaktualizowany wykaz terenów mających znaczenie dla Wspólnoty składających się na kontynentalny region biogeograficzny (Dz. U. UE. L. 2011.33.146), której aktualne brzmienie zawiera decyzja wykonawcza Komisji Europejskiej (UE) 2021/161 z dnia 21 stycznia 2021 r. w sprawie przyjęcia czternastego zaktualizowanego wykazu terenów mających znaczenie dla Wspólnoty składających się na kontynentalny region biogeograficzny (Dz.U.UE.L.2021.51.330). Obszar ten został wyznaczony jako Specjalny Obszar Ochrony Siedlisk Rozporządzeniem Ministra Klimatu i Środowiska z dnia 16 marca 2021 roku (Dz.U. z 2021 r. poz. 477).

Projekt zarządzenia w sprawie ustanowienia Planu Zadań Ochronnych dla obszaru Natura 2000 Jeziora Choczewskie PLH220096 został opracowany dla przedmiotów ochrony wymienionych w rozporządzeniu Ministra Klimatu i Środowiska z dnia 16 marca 2021 roku (Dz.U. z 2021 r. poz. 477).

Zgodnie z art. 28 ust. 1 ustawy z dnia 16 kwietnia 2004 r. o ochronie przyrody sprawujący nadzór nad obszarem sporządza projekt planu zadań ochronnych na okres 10 lat, przy czym pierwszy projekt tworzy się w terminie 6 lat od dnia zatwierdzenia obszaru przez Komisję Europejską jako obszaru mającego znaczenie dla Wspólnoty.

Projekt PZO sporządzono uwzględniając treść rozporządzenia Ministra Środowiska z dnia 17 lutego 2010 w sprawie sporządzania projektu planu zadań ochronnych dla obszaru Natura 2000 (Dz. U. Nr 34, poz. 186 z późn. zm.). Przy opracowaniu projektu planu zadań ochronnych dla obszaru Jeziora Choczewskie PLH220096 kierowano się także wytycznymi Generalnej Dyrekcji Ochrony Środowiska z dnia 12 grudnia 2012 r. w sprawie opracowania planu zadań ochronnych dla obszaru Natura 2000 oraz Instrukcją wypełniania Standardowego Formularza Danych obszaru Natura 2000 wersja 2012.1.

Prace nad PZO rozpoczęto w 2019 r. Informację o zamiarze przystąpienia do sporządzenia PZO zamieszczono na tablicy ogłoszeń RDOŚ w Gdańsku, stronie internetowej RDOŚ w Gdańsku, tablicy ogłoszeń Urzędów Gmin Choczewo, Gniewino i Łęczyce i w obwieszczeniu Regionalnego Dyrektora Ochrony Środowiska w Gdańsku nr RDOŚ-GD-WOC.6320.6.219.AŁ z dnia 27.05.2019r.

W toku prac związanych ze sporządzeniem projektu PZO dokonano następujących czynności:

1. Opisano granice obszaru Natura 2000 Jeziora Choczewskie PLH220096 w oparciu o punkty węzłowe, dla których podano długość i szerokość geograficzną w układzie współrzędnych płaskich prostokątnych PL-1992, zgodnie z wymogiem rozporządzenia Rady Ministrów z dnia 15 października 2012 r. w sprawie państwowego systemu odniesień przestrzennych (Dz. U. z 2012 r., poz. 1247).
2. Zweryfikowano informacje o obszarze Natura 2000 Jeziora Choczewskie PLH220096 oraz potwierdzono występowanie następujących przedmiotów ochrony:
 - 3110 jeziora lobeliowe,
 - 3160 naturalne, dystroficzne zbiorniki wodne.
3. Ponadto zidentyfikowano niżej wymienione siedliska przyrodnicze i gatunki zwierząt:

- 7110 torfowiska wysokie z roślinnością torfotwórczą – dwa niewielkie torfowiska ulokowane w małych wytopiskach położonych na północ od Jeziora Choczewskiego o łącznej powierzchni 1,66 ha. Oba torfowiska uznano za siedlisko 7110 ze względu na skład florystyczny i tworzące ich roślinność zbiorowiska roślinne z klasy *Oxycocco-Sphagnetea*. Ze względu na niewielką powierzchnię względną obiektów i inicjalny charakter ich wysokotorfowiskowej roślinności nie stanowią one w pełni typowych, ombrotroficznych torfowisk wysokich w rozumieniu hydrologicznym. Siedlisko cechuje się dobrym stanem zachowania, lecz jest umiarkowanie reprezentatywne. W związku z czym, siedlisku 7110 nadano ocenę reprezentatywności C (znaczącą). W Standardowym Formularzu Danych (SDF) obszaru obowiązującym na chwilę rozpoczęcia prac siedlisko 7110 nie stanowiło przedmiotu ochrony. Regionalna Dyrekcja Ochrony Środowiska przygotowuje aktualizację standardowego formularza danych.
- 7140 torfowiska przejściowe i trzęsawiska przeważnie z roślinnością z klasy *Scheuchzerio-Caricetea nigrae* – cztery niewielkie płyty o łącznej powierzchni 0,63 ha, wykazujące charakter przyjeziornego pła przejściowo-torfowiskowego. Siedlisko 7140 jest dobrze reprezentatywne i cechuje się dobrym stanem zachowania, niemniej jednak ma w obszarze bardzo niewielką powierzchnię bezwzględną, a w związku z tym także znikomą powierzchnię względną. Dlatego, siedlisko to otrzymało ocenę reprezentatywności C (znaczącą). W Standardowym Formularzu Danych (SDF) obszaru obowiązującym na chwilę rozpoczęcia prac siedlisko 7140 nie stanowiło przedmiotu ochrony.
- 9110 kwaśne buczyny (*Luzulo-Fagetum*) – dziesięć płatów o łącznej powierzchni 44,90 ha, w formach typowych dla Pomorza, tj. jako las bukowy lub (w postaci zniekształconej) bukowo-sosnowy, najczęściej o dnie lasu pokrytym zwartą ściółką bukową i o bardzo skąpym runie budowanym przez gatunki mezotroficzne, jak *Luzula pilosa*, *Carex pilulifera*, niekiedy *Vaccinium myrtillus*. Obszar Natura 2000 Jeziora Choczewskie PLH220096 jest jednym z wielu na Pomorzu chroniących ten typ siedliska, które jest w nim wykształcone w sposób przeciętny. W związku z czym, siedlisku 9110 nadano mu ocenę reprezentatywności C (znaczącą). W Standardowym Formularzu Danych (SDF) obszaru obowiązującym na chwilę rozpoczęcia prac siedlisko 9110 nie stanowiło przedmiotu ochrony.
- 9160 grąd subatlantycki (*Stellario-Carpinetum*) – dwa płyty przy Jez. Małym w pd. końcu obszaru liczące łącznie 3,04 ha. Płyty znalezione w obszarze nie mają charakteru reprezentatywnego dla naturalnych grądów *Stellario-Carpinetum*. W związku z czym, reprezentatywność siedliska 9160 uznano za nieznaczącą (D). W Standardowym Formularzu Danych (SDF) obszaru obowiązującym na chwilę rozpoczęcia prac, siedlisko 9160 było tak samo ocenione.
- 9190 kwaśne dąbrowy (*Quercion robori-petraeae*) – siedlisko o powierzchni 57,90 ha reprezentowane jest przez zespół *Fago-Quercetum* - lasy dębowe, zlokalizowane wyłącznie w pd. części obszaru, tj. w kompleksie wokół Jez. Czarnego. W znacznej części są to stare (135-145 lat) drzewostany dębowe, budowane przez występujące w zmiennych proporcjach *Quercus robur* i *Quercus petraea*. Zweryfikowane płyty siedliska 9190 z typowymi kwaśnymi dąbrowami ze starymi drzewostanami, wyróżniają się w skali Pomorza. Z tego powodu, siedlisku 9190 nadano ocenę reprezentatywności B (ponadprzeciętną). W Standardowym Formularzu Danych (SDF) obszaru obowiązującym na chwilę rozpoczęcia prac siedlisko 9190 nie stanowiło przedmiotu ochrony.
- 91D0 bory i lasy bagienne (*Vaccinio uliginosi Betuletum pubescentis*, *Vaccinio uliginosi Pinetum*, *Pino mugo-Sphagnetum*, *Sphagno girgensohnii-Piceetum* i brzożowo-sosnowe bagienne lasy borealne) – siedlisko reprezentowane przez małe (0,06-0,6 ha) płyty brzezinok bagiennych w zagłębieniach wytopiskowych o łącznej powierzchni 8,26 ha, rozproszone w pd. części obszaru (w kompleksie wokół Jez. Czarnego). Ze względu na to, że obszar Natura 2000 Jeziora

Choczewskie PLH220096 jest jednym z wielu na Pomorzu chroniących ten typ siedliska oraz na stosunkowo niewielką powierzchnię, nadano mu ocenę reprezentatywności C (znaczącą). W Standardowym Formularzu Danych (SDF) obszaru obowiązującym na chwilę rozpoczęcia prac siedlisko 91D0 nie stanowiło przedmiotu ochrony.

- 1355 wydra (*Lutra lutra*) – w obszarze Natura 2000 Jeziora Choczewskie PLH220096 odnotowano dwa terytoria gatunku. Liczebność populacji krajowej jest szacowana na 49 912 zasiedlonych pól siatki 1x1 km (nie szacowano liczebności populacji w osobnikach, podano liczbę zasiedlonych pól siatki). Dwa terytoria gatunku w obszarze odpowiadają dwóm połom siatki, a zatem populacja gatunku w obszarze stanowi ułamek procenta populacji krajowej. W związku z czym, gatunkowi 1355 nadano ocenę populacji D (nieistotną). W Standardowym Formularzu Danych (SDF) obszaru obowiązującym na chwilę rozpoczęcia prac gatunek 1335 nie stanowił przedmiotu ochrony.
- 1337 bóbr (*Castor fiber*) – w obszarze Natura 2000 Jeziora Choczewskie PLH220096 stwierdzono występowanie nie więcej niż kilku osobników. Liczebność populacji krajowej jest szacowana na 35 000 - 40 000 osobników. A zatem populacja w obszarze stanowi nie więcej niż ułamek procenta populacji krajowej gatunku. W związku z czym, gatunkowi 1337 nadano ocenę populacji D (nieistotną). W Standardowym Formularzu Danych (SDF) obszaru obowiązującym na chwilę rozpoczęcia prac gatunek 1337 nie stanowił przedmiotu ochrony.

Biorąc pod uwagę ponowną weryfikację terenową siedlisk przyrodniczych i gatunków zwierząt oraz nadanie im ocen reprezentatywności i ocen populacji, zaproponowano wpisanie ich do Standardowego Formularza Danych (SDF) obszaru Natura 2000 Jeziora Choczewskie PLH220096 w pkt 3.1 i 3.2.

4. Nie stwierdzono występowania niżej wymienionych siedlisk przyrodniczych i gatunku rośliny:
 - 6510 ekstensywnie użytkowane niżowe łąki świeże (*Arrhenatherion*) – w trakcie prac terenowych zweryfikowano wszystkie rejonu mogące potencjalnie stanowić siedlisko. Nigdzie jednak nie zidentyfikowano płatów siedliska 6510. Dlatego, sugeruje się wykreślenie tego siedliska ze Standardowego Formularza Danych (SDF) obszaru.
 - 9130 Żyzne buczyny (*Dentario glandulosae-Fagenion*, *Galio odorati-Fagenion*) – Niektóre płaty buczyn nad Jez. Choczewskim mają fragmenty z runem nawiązującym do żyznej buczyny *Galio odorati-Fagetum*. Fragmenty takie nie zajmują jednak odrębnych położań topograficznych i mozaikowo przeplatają się jednak z płatami o runie typowo kwaśnym lub z płatami o dnie lasu zdominowanym przez nagą ściółkę bukową, dlatego nie wyróżniano ich jako osobnego siedliska przyrodniczego, a uznano za element lokalnej specyfiki siedliska 9110. Sugeruje się wykreślenie tego siedliska ze Standardowego Formularza Danych (SDF) obszaru.
 - 91E0 łągi wierzbowe, topolowe olszowe i jesionowe (*Salicetum albo-fragilis*, *Populetum albae*, *Alnenion glutinoso-incanae*, olsy źródłiskowe) – siedlisko nie występuje w obszarze, zweryfikowano rejonu mogące potencjalnie stanowić siedlisko. Sugeruje się wykreślenie tego siedliska ze Standardowego Formularza Danych (SDF) obszaru.
 - 1831 elisma wodna (*Luronium natans*) – stanowisko gatunku w Jeziorze Choczewskim podawane było przez Dąborską (1965). W roku 2008 i 2014, kiedy były przeprowadzane badania również nie potwierdzono stanowiska gatunku 1831. Dlatego, sugeruje się uznać to stanowisko za historyczne, gdzie ekstynkcja gatunku nastąpiła przed utworzeniem obszaru Natura 2000 Jeziora Choczewskie PLH220096, a także proponuje się wykreślenie gatunku z SDF tego obszaru.
5. Dokonano oceny stanu ochrony wszystkich zidentyfikowanych w trakcie badań terenowych w 2020 roku siedlisk przyrodniczych, które otrzymały ocenę reprezentatywności inną niż D (nieznaczącą), na podstawie parametrów określonych rozporządzeniem Ministra Środowiska z dnia 17 lutego 2010

- r. w sprawie sporządzania projektu planu zadań ochronnych dla obszaru Natura 2000. Poniżej przedstawiono oceny stanu ochrony jedynie tych przedmiotów ochrony, które wykazane są w Standardowym Formularzu Danych (SDF) obszaru obowiązującym na chwilę rozpoczęcia prac, tj.:
- siedlisko przyrodnicze 3110 jeziora lobeliowe – stanu ochrony dokonano na 2 stanowiskach - Jezioro Choczewskie i Jezioro Czarne, które zakwalifikowano do tego typu siedliska. Oba jeziora łącznie zajmują powierzchnię 233,55 ha. Stan ochrony siedliska w obszarze oceniono jako niezadowolający (U1) ze względu na niezadowolającą (U1) ocenę stanu ochrony Jeziora Choczewskiego i złą (U2) ocenę stanu ochrony Jeziora Czarne. Niezadowolająca (U1) ocena stanu ochrony Jeziora Choczewskiego wynika z zachodzących w jeziorze naturalnych procesów, jakim ono podlega oraz z antropopresji stymulującej m.in. ich eutrofizację. W przypadku Jeziora Czarne czynnikiem odpowiedzialnym za jego stan jest antropopresja – włączenie go w przeszłości w system melioracyjny i trwała zmiana jego specyfiki w związku z dopływem substancji humusowych z odwadnianych terenów bagiennych.
 - siedlisko przyrodnicze 3160 naturalne zbiorniki dystroficzne – stanu ochrony dokonano na 2 stanowiskach - Jezioro Leśne i Jezioro Ślepe, które zakwalifikowano do tego typu siedliska. Oba jeziora łącznie zajmują powierzchnię 4,15 ha. Stan ochrony obu zbiorników dystroficznych w obszarze jest zły (U2) ze względu na złą (U2) ocenę parametru struktura i funkcje, na co wpływ miały złe oceny wskaźników: „barwa wody” i „melioracje”. Czego powodem jest to, że oba jeziora włączone są w system melioracyjny i ich specyfika hydrochemiczna jest kształtowana przez dopływ wód z odwadnianych torfowisk.
6. Przeanalizowano istniejące i potencjalne zagrożenia dla utrzymania lub osiągnięcia właściwego stanu przedmiotów ochrony obszaru oraz oceny prawdopodobnych kierunków zmian uwarunkowań przyrodniczych, społecznych, gospodarczych i ich możliwego wpływu na parametry oceny stanu ochrony siedlisk przyrodniczych. Kody zagrożeń dla poszczególnych przedmiotów ochrony (określonych załącznikiem nr 3 do niniejszego zarządzenia) podano zgodnie z Instrukcją wypełniania Standardowego Formularza Danych obszaru Natura 2000, Wersja 2012.1, Załącznik nr 5 „Lista referencyjna zagrożeń, presji i działań Dyrekcja Generalna ds. Środowiska, Europejska Agencja Środowiska (EEA), ostatnia aktualizacja: 12.04.2011. Przedstawiona w załączniku 4 do zarządzenia identyfikacja zagrożeń oparta jest na wizji terenowej przeprowadzonej w ramach prac nad planem w 2020 r. Najpoważniejsze zagrożenia dotyczące wszystkich zidentyfikowanych siedlisk związane są z presją antropogeniczną – m.in. z włączeniem jezior w system melioracyjny i dopływem do nich materii organicznej z odwadnianych siedlisk bagiennych, rozwojem zabudowy w zlewni bezpośredniej jednego z jezior, użytkowaniem rybackim i wędkarskim jezior, gospodarką leśną.
7. Sformułowano cele działań ochronnych realne do osiągnięcia w okresie obowiązywania PZO. Cele określono w sposób umożliwiający monitoring i weryfikację oraz postęp w realizacji, kierując się potrzebą utrzymania lub odtworzenia właściwego stanu ochrony. Cele dla poszczególnych siedlisk przyrodniczych oparto o aktualny stan ochrony i wartości parametrów lub wskaźników wykorzystywanych do oceny stanu ochrony.
8. Ustalono działania ochronne zapewniające osiągnięcie celów działań ochronnych w obszarze Natura 2000:
- w celu ochrony siedliska 3110 jeziora lobeliowe planuje się:
 - 1) dostosowanie obecnej gospodarki rybackiej do wymogów ochrony siedliska poprzez zapewnienie wędkowania bez zanieczyszczenia i niewypuszczania po złowieniu gatunków obcych (w tym karpia i karasia srebrzystego);
 - 2) kontynuowanie gospodarki rybackiej dostosowanej do wymogów ochrony siedliska poprzez zapewnienie w przyszłych operatach rybackich zapisów regulujących gospodarkę rybacką;

- 3) przeciwdziałanie kłusownictwu rybackiemu i wędkarskiemu;
- 4) analizę struktury ilościowej i składu gatunkowego ichtiofauny Jeziora Czarnego;
- 5) analizę rybackiego użytkowania obwodów rybackich Jeziora Choczewskiego na cieku Bychowska Struga nr 1 oraz Jeziora Czarnego na rzece Salinka nr 1 w cyklu pięcioletnim;
- 6) dostosowanie sposobów zagospodarowania i użytkowania terenu do wymogów ochrony siedliska poprzez: - nielokalizowanie nowych pomostów, zorganizowanych kąpielisk, miejsc przeznaczonych do kąpieli, oraz innych obiektów i urządzeń służących rekreacji i wypoczynkowi w strefie brzegowej jezior lobeliowych; - nielokalizowanie pól namiotowych, miejsc do biwakowania, nielokalizowanie nowych obiektów budowlanych (w tym tymczasowych, również nie związanych trwale z gruntem, za wyjątkiem obiektów małej architektury drewnianej) w strefie o szerokości 100 m wokół jezior;
- 7) zamknięcie rowów melioracyjnych odprowadzających wody z odwadnianych lasów bagiennych do Jeziora Czarnego trwałymi przegrodami/zasypaniami ziemnymi;
- 8) zapewnienie niekonserwowania rowów odwadniających obszary leśne, należących do sieci odprowadzającej wodę do jezior lobeliowych;
- 9) badania hydrologiczne sieci wodnej Jeziora Czarnego pod kątem możliwości jej renaturyzacji w celu poprawienia stanu ochrony jeziora, wraz z oceną skuteczności wykonanych w ramach PZO działań (zamknięcie rowów melioracyjnych), wraz z wykonaniem wstępnego projektu przebudowy sieci melioracyjnej i z oceną jego oddziaływania na tereny leśne;
- 10) dostosowanie gospodarki leśnej do wymogów ochrony siedliska: umożliwienie naturalnego kształtowania się szerokiej strefy brzegowej jezior przez pozostawienie bez użytkowania drzewostanów tworzących pas bezpośrednio przyległy do brzegu;
 - w celu ochrony siedliska 3160 naturalne dystroficzne zbiorniki wodne planuje się:
 - 1) określenie struktury ilościowej i składu gatunkowego ichtiofauny w jeziorach Ślepe i Leśne, określenie zasad ewentualnego usunięcia gatunków obcych – na podstawie odłowów kontrolnych;
 - 2) zapewnienie wyłączenia jezior dystroficznych z użytkowania rybackiego, w tym z amatorskiego połowu ryb poprzez: wyłączenie Jeziora Leśnego z obwodu rybackiego Jeziora Czarne na rzece Salinka nr 1 oraz niedostępnianie Jeziora Ślepego do połowu ryb;
 - 3) niekonserwowanie/nieodnawianie istniejących rowów melioracyjnych;
 - 4) badania hydrologiczne sieci wodnej jezior Leśnego i Ślepego pod kątem możliwości ich renaturyzacji w celu poprawienia stanu ochrony jezior, wraz z wykonaniem wstępnego projektu przebudowy sieci melioracyjnej i oceną jego oddziaływania na tereny leśne;
 - 5) dostosowanie gospodarki leśnej do wymogów ochrony siedliska: umożliwienie naturalnego kształtowania się szerokiej strefy brzegowej Jeziora Leśnego przez pozostawienie bez użytkowania drzewostanu tworzącego pas bezpośrednio przyległy do brzegu jeziora;
 - 6) dostosowanie sposobów zagospodarowania i użytkowania terenu do wymogów ochrony siedliska poprzez: - nielokalizowanie pomostów oraz innych obiektów i urządzeń służących rekreacji i wypoczynkowi w strefie brzegowej jezior dystroficznych, - nielokalizowanie pól namiotowych, miejsc do biwakowania, nielokalizowanie nowych obiektów budowlanych (w tym tymczasowych, również nie związanych trwale z gruntem, za wyjątkiem obiektów małej architektury drewnianej) w strefie o szerokości 100 m wokół jezior.

Ochronie siedlisk przyrodniczych – przedmiotów ochrony obszaru – służą także zapisy dostosowujące gospodarkę przestrzenną do potrzeb ich ochrony, zawarte we wskazaniach do zmian w dokumentach planistycznych.

9. Zaprojektowano działania dotyczące monitoringu stanu ochrony dla przedmiotów ochrony obszaru oraz realizacji celów działań ochronnych. Monitoring realizowany będzie zgodnie z obowiązującymi standardami metodycznymi stosowanymi w monitoringu siedlisk przyrodniczych przez Głównego Inspektora Ochrony Środowiska w ramach realizacji Państwowego Monitoringu Środowiska. Z uwagi na potrzeby wnioskowania o stanie ochrony przedmiotu ochrony siedliska przyrody 3110 zaplanowano monitoring co 5 lat w okresie letnim: 1) w Jeziorze Czarnym – weryfikacja występowania isoetydów – kontrola całego litoralu, w szczególności wszystkich jego rejonów, w których potwierdzono występowanie isoetydów w 2015 roku (Bociąg, Rudowska, 2016; dołączona do dokumentacji warstwa GIS). Konieczne zastosowanie metody nurkowania swobodnego, z dopuszczeniem tzw. snorkelingu. Dodatkowo: 2) oba jeziora: cechy wody powierzchniowej: barwa, chlorofil a, Nog, Ptot, PPO4; nasycenie/stężenie O2 w gradencie głębokości (pomiar wymienionych właściwości cech wody standardowymi metodami, próba wody pobrana w środkowej części jeziora). Dla siedliska przyrody 3160 nie zaplanowano przeprowadzenia działania dotyczącego monitoringu stanu ochrony.
10. Wskazano potrzebę zmian w istniejącym studium uwarunkowań i kierunków zagospodarowania przestrzennego gminy Choczewo, Gniewino i Łęczyce oraz w miejscowych planach zagospodarowania przestrzennego dotyczących eliminacji lub ograniczenia zagrożeń wewnętrznych lub zewnętrznych, niezbędne dla utrzymania lub odtworzenia właściwego stanu ochrony siedlisk przyrodniczych, dla których ochrony wyznaczono obszar Natura 2000.

W zakresie wskazań sprecyzowanych dla Studium uwarunkowań i kierunków zagospodarowania przestrzennego Gminy Choczewo zatwierdzonego uchwałą Rady Gminy Choczewo nr VI-58/2003 z dnia z dn. 09.06.2003 r. zmienioną Uchwałą Rady Gminy Choczewo nr XXVIII/220/2021 z dnia 26.01.2021 r.:

- uwzględnienie obszaru w informacjach dotyczących obiektów chronionych w myśl ustawy o ochronie przyrody;
- prowadzenie gospodarki ściekowej opartej o gminną sieć kanalizacyjną lub zbiorniki bezodpływowe w pasie o szerokości 100 m od linii brzegowej Jeziora Choczewskiego (jezioro lobeliowe) , a optymalnie - w całej zlewni bezpośredniej Jeziora Choczewskiego (jezioro lobeliowe)
- nielocalizowanie nowych zorganizowanych kąpielisk, miejsc przeznaczonych do kąpeli, pomostów oraz innych obiektów i urządzeń służących rekreacji i wypoczynkowi w strefie brzegowej Jeziora Choczewskiego (jezioro lobeliowe);
- nielocalizowanie pól namiotowych, campingów w strefie 100 m od linii brzegowej Jeziora Choczewskiego (jezioro lobeliowe)
- nielocalizowanie nowych obiektów budowlanych (w tym tymczasowych, również nie związanych trwale z gruntem, za wyjątkiem obiektów małej architektury drewnianej) w strefie o szerokości 100 m wokół Jeziora Choczewskiego (jezioro lobeliowe); w przypadku istniejącej zabudowy nieprzybliżanie linii zabudowy do linii brzegowej jeziora
- utrzymanie dotychczasowej funkcji terenów rolnych i leśnych w zlewni bezpośredniej Jeziora Choczewskiego (jezioro lobeliowe), w granicach obszaru, z możliwością zmiany funkcji rolnej na leśną;

W zakresie wskazań sprecyzowanych dla Studium uwarunkowań i kierunków zagospodarowania przestrzennego Gminy Gniewino zatwierdzonego uchwałą Rady Gminy Gniewino nr XXXI/236/2016 z dnia 2016-12-29:

- prowadzenie gospodarki ściekowej opartej o gminną sieć kanalizacyjną lub zbiorniki bezodpływowe w pasie o szerokości 100 m od linii brzegowej Jeziora Choczewskiego (jezioro lobeliowe) , a optymalnie - w całej zlewni bezpośredniej Jeziora Choczewskiego (jezioro lobeliowe) nielocalizowanie zorganizowanych kąpielisk, pól namiotowych oraz innych obiektów i

urządzeń służących rekreacji i wypoczynkowi w strefie 100 m od linii brzegowej Jeziora Choczewskiego, Czarnego, Ślepego i Leśnego – przedmiotów ochrony obszaru

- utrzymanie dotychczasowej funkcji leśnej terenów w granicach obszaru.

W zakresie wskazań sprecyzowanych dla Studium uwarunkowań i kierunków zagospodarowania przestrzennego Gminy Łęczycze ujednoliconego Uchwałą nr XVI/119/2019 Rady Gminy Łęczycze z dnia 20 listopada 2019 r. dla obrębów geodezyjnych Świchowo, Brzeźno Lęborskie, Wysokie, Puzyce, Godętowo, gmina Łęczycze:

- uwzględnienie obszaru w informacjach dotyczących obiektów chronionych w myśl ustawy o ochronie przyrody;
- nielocalizowanie zorganizowanych kąpielisk, miejsc przeznaczonych do kąpeli, pomostów oraz innych obiektów i urządzeń służących rekreacji i wypoczynkowi w strefie brzegowej Jeziora Czarnego (jezioro lobeliowe);
- nielocalizowanie pól namiotowych, campingów w strefie 100 m od linii brzegowej Jeziora Czarnego (jezioro lobeliowe)
- nielocalizowanie nowych obiektów budowlanych (w tym tymczasowych, również nie związanych trwale z gruntem, za wyjątkiem obiektów małej architektury drewnianej) w strefie o szerokości 100 m wokół Jeziora Czarnego (jezioro lobeliowe
- utrzymanie dotychczasowej funkcji terenów rolnych i leśnych w zlewni bezpośredniej Jeziora Czarnego (jezioro lobeliowe), w granicach obszaru, z możliwością zmiany funkcji rolnej na leśną;

Do obowiązującego miejscowego planu zagospodarowania przestrzennego dotyczącego lokalizacji zabudowy lotniskowej i mieszkaniowej na terenie działek nr 136/2 - 136/21 we wsi Choczewo (Uchwała Rady Gminy Choczewo Nr XXVIII-158/98 z dnia 1998-06-19) zaproponowano:

- uwzględnienie obszaru w informacjach dotyczących obiektów chronionych w myśl ustawy o ochronie przyrody;

prowadzenie gospodarki ściekowej opartej o gminną sieć kanalizacyjną lub zbiorniki bezodpływowe optymalnie - w całej zlewni bezpośredniej Jeziora Choczewskiego (jezioro lobeliowe) Do obowiązującego miejscowego planu zagospodarowania przestrzennego „Nad Jeziorem Choczewskim II” w Gminie Choczewo (Uchwała Rady Gminy Choczewo nr XXII/118/15 z dnia 2015-12-29) zaproponowano:

- prowadzenie gospodarki ściekowej opartej o gminną sieć kanalizacyjną lub zbiorniki bezodpływowe w pasie o szerokości 100 m od linii brzegowej Jeziora Choczewskiego (jezioro lobeliowe) , a optymalnie - w całej zlewni bezpośredniej Jeziora Choczewskiego (jezioro lobeliowe) nielocalizowanie pól namiotowych, campingów w strefie 100 m od linii brzegowej Jeziora Choczewskiego (jezioro lobeliowe);
- nielocalizowanie nowych obiektów budowlanych (w tym tymczasowych, również nie związanych trwale z gruntem, za wyjątkiem obiektów małej architektury drewnianej) w strefie o szerokości 100 m wokół Jeziora Choczewskiego (jezioro lobeliowe); w przypadku istniejącej zabudowy nieprzybliżanie linii zabudowy do linii brzegowej jeziora;
- utrzymanie dotychczasowej funkcji terenów leśnych w zlewni bezpośredniej Jeziora Choczewskiego (jezioro lobeliowe), w granicach obszaru;

Do obowiązującego miejscowego planu zagospodarowania przestrzennego dotyczącego fragmentu Łąk Choczewskich w Choczewie w gminie Choczewo (Uchwała Rady Gminy Choczewo nr XVII-210/2004 z dnia 2004-12-22) zalecono prowadzenie gospodarki ściekowej opartej o gminną sieć kanalizacyjną lub zbiorniki bezodpływowe optymalnie - w całej zlewni bezpośredniej Jeziora Choczewskiego (jezioro lobeliowe) Do obowiązującego miejscowego planu zagospodarowania przestrzennego dla obrębu geodezyjnego Perlino (Uchwała Rady Gminy Gniewino nr 100/XVII/2003 z dnia 2003-10-07) zaproponowano:

- uwzględnienie obszaru w informacjach dotyczących obiektów chronionych w myśl ustawy o ochronie przyrody;
- prowadzenie gospodarki ściekowej opartej o gminną sieć kanalizacyjną lub zbiorniki bezodpływowe optymalnie - w całej zlewni bezpośredniej Jeziora Choczewskiego (jezioro

- lobeliowe);
- nielocalizowanie pól namiotowych, campingów w strefie 100 m od linii brzegowej Jeziora Choczewskiego (jeziro lobeliowe)
 - nielocalizowanie nowych obiektów budowlanych (w tym tymczasowych, również nie związanych trwale z gruntem, za wyjątkiem obiektów małej architektury drewnianej) w strefie o szerokości 100 m wokół Jeziora Choczewskiego (jeziro lobeliowe) (strefa 100 wokół Jeziora Choczewskiego,
 - utrzymanie dotychczasowej funkcji terenów rolnych i leśnych w zlewni bezpośredniej Jeziora Choczewskiego (jeziro lobeliowe), w granicach obszaru, z możliwością zmiany funkcji rolnej na leśną.

Do obowiązującego miejscowego planu zagospodarowania przestrzennego dla obrębu geodezyjnego Salino (Uchwała Rady Gminy Gniewino nr101/XVII/2003 z dnia 2003-10-07) zaproponowano:

- uwzględnienie obszaru w informacjach dotyczących obiektów chronionych w myśl ustawy o ochronie przyrody;

- nielocalizowanie zorganizowanych kąpielisk, miejsc przeznaczonych do kąpieli, pomostów oraz innych obiektów i urządzeń służących rekreacji i wypoczynkowi w strefie brzegowej Jeziora Czarnego i Jeziora Leśnego – przedmiotów ochrony
- nielocalizowanie pól namiotowych, campingów w strefie 100 m od linii brzegowej Jeziora Czarnego i Jeziora Leśnego – przedmiotów ochrony
- nielocalizowanie nowych obiektów budowlanych (w tym tymczasowych, również nie związanych trwale z gruntem, za wyjątkiem obiektów małej architektury drewnianej) w strefie o szerokości 100 m wokół Jeziora Czarnego i Jeziora Leśnego – przedmiotów ochrony;
- utrzymanie dotychczasowej funkcji terenów rolnych i leśnych w zlewni bezpośredniej Jeziora Czarnego i Jeziora Leśnego – przedmiotów ochrony, w granicach obszaru, z możliwością zmiany funkcji rolnej na leśną.

Prace nad planem podsumowano w dokumentacji PZO: Bociąg K., Pawlacyk P., Nowiński K., Borowiak D., Kapusta A., Manikowska-Ślepowrońska B., Ślepowroński K., Kostka A. Pelechata A. 2019-2021. Dokumentacja Planu Zadań Ochronnych obszaru Natura 2000 Jeziora Choczewskie PLH220096 w województwie pomorskim.

Zgodnie z art. 28 ust. 3 ustawy z dnia 16 kwietnia 2004 r. o ochronie przyrody zapewniono możliwość udziału osobom zainteresowanym i działającym w obrębie siedlisk w pracach nad tworzeniem projektu PZO. Ze względu na ogłoszenie na obszarze Rzeczypospolitej Polskiej stanu epidemii (Rozporządzenie Ministra Zdrowia z dnia 20 marca 2020 r. w sprawie ogłoszenia na obszarze Rzeczypospolitej Polskiej stanu epidemii (Dz. U. z 2020 r., poz. 491 ze zm.)), podstawowym środkiem realizacji ww. obowiązku, było udostępnienie wszystkim kluczowym z punktu widzenia ochrony obszaru grupom interesów drogą elektroniczną oraz na stronie Regionalnej Dyrekcji Ochrony Środowiska w Gdańsku materiałów przedstawiających proces tworzenia Projektu PZO dla obszaru Natura 2000 Jeziora Choczewskie PLH220096. Projekt zarządzenia udostępniono publicznie, zgodnie z art. 28 ust. 4 ustawy z dnia 16 kwietnia 2004 r. o ochronie przyrody, na zasadach i w trybie określonym w ustawie z dnia 3 października 2008 r. o udostępnianiu informacji o środowisku i jego ochronie, udziale społeczeństwa w ochronie środowiska oraz o ocenach oddziaływania na środowisko (Dz. U. z 2021 r. poz. 247 ze zm.), dalej ustawa OOS. Udział społeczny został zagwarantowany poprzez ogłoszenie informacji o możliwości zapoznania z projektem PZO oraz o możliwości składania uwag i wniosków do planu. Informacje powyższe zostały zamieszczone w formie obwieszczenia Regionalnego Dyrektora Ochrony Środowiska w Gdańsku nr RDOŚ-Gd-WOC.6320..... z dnia r. na tablicy ogłoszeń RDOŚ w Gdańsku, na stronie internetowej RDOŚ w Gdańsku, w prasie (..... z dnia r.) oraz przesłane z prośbą o wywieszenie na tablicy ogłoszeń Urzędu Gminy Choczewo, Gniewino i Łęczycy. Na wniesienie uwag i wniosków do projektu planu zadań ochronnych wyznaczono okres 21 dni.

W tym czasie wpłynęły uwagi i wnioski do przedmiotu powyższego postępowania od:

1....

2....

3....

Po zakończeniu udziału społecznego, w 2021 r. wprowadzono zmiany do bazy danych obszarów Natura 2000.

Finalizując prace nad treścią zarządzenia uwzględniono:

- wnioski z rozpatrzenia uwag złożonych podczas udziału społecznego w 2021 r.,
- korektę opisu granic,
- zmianę listy przedmiotów ochrony obszaru Natura 2000 - w tym zakresie sformułowano zagrożenia, cele, działania dla siedlisk przyrodniczych ..
- potrzebę weryfikacji celów określonych dla wszystkich siedlisk przyrodniczych, zgodnie z aktualnie obowiązującymi wytycznymi w tym zakresie,
- korektę redakcyjną załącznika 6 dotyczącego wskazań do dokumentów planistycznych,
- skorygowano treść aktu pod kątem redakcyjnym.

Koszty działań z zakresu ochrony czynnej w ciągu 10 lat obowiązywania planu oszacowano na ok. 320 tys. zł, a monitoring na ok. 92 tys. zł. Środki te planowane są do pozyskania z funduszy wspierających finansowo działania ochronne na obszarach cennych przyrodniczo, np. WFOŚiGW w Gdańsku, NFOŚiGW, RPO Woj. Pom., POIiŚ na lata 2021-2027.

Informacje o projekcie planu zadań ochronnych zamieszczono w publicznie dostępnym wykazie danych, udostępnionym przez stronę internetową www.wykaz.ekoportal.pl pod numerem

Projekt zarządzenia został uzgodniony, w trybie art. 59 ust.2 ustawy z dnia 23 stycznia 2009 r. o wojewodzie i administracji rządowej w województwie (t.j. Dz. U. z 2019 r., poz. 1464) z Wojewodą Pomorskim, pismem nr z dnia