

**ZARZĄDZENIE NR 0210/27/2013**  
**REGIONALNEGO DYREKTORA OCHRONY ŚRODOWISKA W BYDGOSZCZY**

z dnia 26 sierpnia 2013 r.

**w sprawie ustanowienia planu ochrony dla rezerwatu przyrody „Ostnicowe parowy Gruczna”**

Na podstawie art.19 ust. 6 ustawy z dnia 16 kwietnia 2004 r. o ochronie przyrody (Dz. U. z 2013 r. poz. 627, z późn. zm.<sup>1)</sup>) zarządza się, co następuje:

**§ 1.** Ustanawia się plan ochrony dla rezerwatu przyrody „Ostnicowe parowy Gruczna” zwanego dalej „rezerwatem”.

**§ 2. 1.** Celem ochrony w rezerwacie jest zachowanie urozmaiconych wcięć erozyjnych zboczy doliny Wisły z unikalną roślinnością kserotermiczną.

2. Przyrodniczymi i społecznymi uwarunkowaniami realizacji celu ochrony, o którym mowa w ust. 1, są:

- 1) występowanie z bezpośrednim sąsiedztwem rezerwatu zabudowy jednorodzinnej lub pól uprawnych,
- 2) położenie rezerwatu w całości na gruntach należących do Skarbu Państwa, zarządzanych przez Państwowe Gospodarstwo Lasy Państwowe, Nadleśnictwo Dąbrowa,
- 3) ograniczona dostępność z uwagi na brak infrastruktury komunikacyjnej na terenie rezerwatu.

**§ 3.** Identyfikację oraz określenie sposobów eliminacji i ograniczania istniejących i potencjalnych zagrożeń wewnętrznych i zewnętrznych oraz ich skutków na obszarze rezerwatu przedstawia tabela stanowiąca załącznik nr 1 do zarządzenia.

**§ 4.** Ochronie czynnej podlega cały obszar rezerwatu.

**§ 5.** Określenie działań ochronnych na obszarze ochrony czynnej, z podaniem ich rodzaju, zakresu i lokalizacji przedstawia tabela i mapa stanowiące załącznik nr 2 do zarządzenia.

**§ 6.** Na terenie rezerwatu nie wskazuje się obszarów i miejsc udostępnianych dla celów naukowych, edukacyjnych, turystycznych, rekreacyjnych, sportowych, amatorskiego połowu ryb i rybactwa.

**§ 7.** Na terenie rezerwatu nie wskazuje się miejsc, w których może być prowadzona działalność wytwórcza, handlowa i rolnicza.

**§ 8. 1.** Wprowadza się następujące ustalenia do studium uwarunkowań i kierunków zagospodarowania przestrzennego gminy Świecie, miejscowych planów zagospodarowania przestrzennego, dotyczące eliminacji lub ograniczenia zagrożeń w rezerwacie wewnętrznych lub zewnętrznych:

- 1) obszar otuliny rezerwatu powinien być użytkowany rolniczo (zaleca się w formie łąki lub pastwiska), a w przypadku działek budowlanych powinien być użytkowany jako teren biologicznie czynny; granice otuliny wraz z terenami wskazanymi do użytkowania rolniczego przedstawia mapa stanowiąca załącznik nr 3 do zarządzenia,
- 2) zaleca się, aby nasadzenia rodzimych gatunków drzew i krzewów na obszarze przyległym do rezerwatu, oznaczonym w planie zagospodarowania przestrzennego wsi Gruczno symbolem 88R (Uchwała Nr 155/12 Rady Miejskiej w Świeciu z dnia 31 maja 2012 r. w sprawie miejscowego planu zagospodarowania przestrzennego dla wsi Gruczno (Dz. Urz. Woj. Kuj - Pom. poz. 1471)), tworzyły żywopłot szerokości do 1,5 m i wysokości do 2 m.

2. Nie wprowadza się ustaleń do planu zagospodarowania przestrzennego województwa kujawsko-pomorskiego.

---

<sup>1)</sup>Zmiany tekstu jednolitego wymienionej ustawy zostały ogłoszone w Dz. U. z 2013 r. poz. 628.

**§ 9.** Zarządzenie wchodzi w życie po upływie 14 dni od dnia ogłoszenia w Dzienniku Urzędowym Województwa Kujawsko-Pomorskiego.

Załącznik Nr 1 do Zarządzenia Nr 0210/27/2013  
Regionalnego Dyrektora Ochrony Środowiska w  
Bydgoszczy  
z dnia 26 sierpnia 2013 r.

**Identyfikacja oraz określenie sposobów eliminacji lub ograniczania istniejących i potencjalnych zagrożeń wewnętrznych i zewnętrznych oraz ich skutków na obszarze rezerwatu**

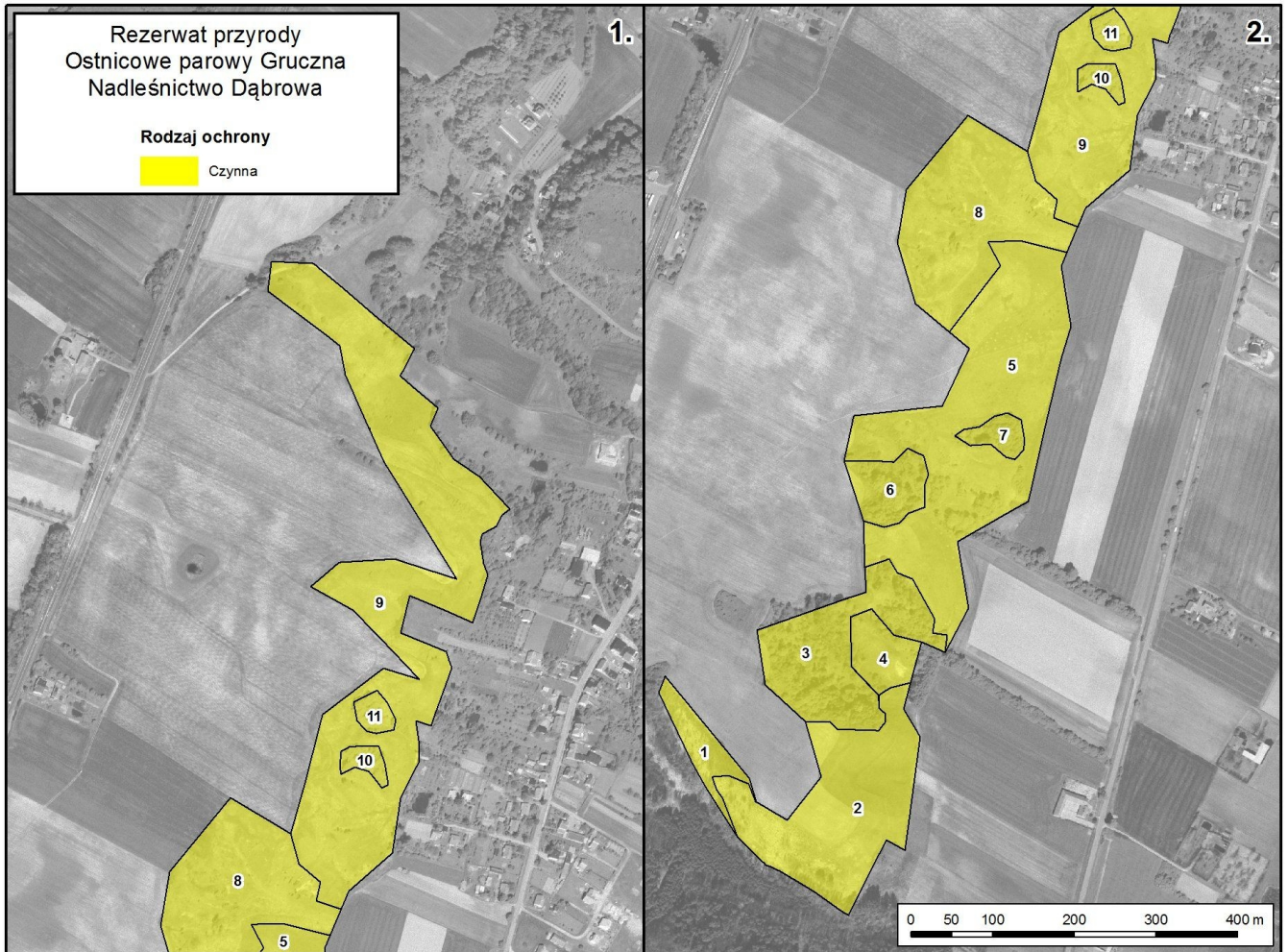
Lp.	Identyfikacja zagrożeń wewnętrznych i zewnętrznych	Sposoby eliminacji lub ograniczania istniejących i potencjalnych zagrożeń wewnętrznych i zewnętrznych oraz ich skutków
1.	Zaprzestanie użytkowania muraw i łąk oraz sukcesja krzewów i drzew w obrębie muraw kserotermicznych, muraw napiaskowych i łąk świeżych.	Wycinanie rozprzestrzeniających się krzewów oraz podrostu drzew, wykaszanie muraw i łąk lub wypasanie owiec lub kóz na ich obszarze. Na najbardziej stromych stokach dopuszcza się jedynie usuwanie zakrzaczeń i zadrzewień.
2.	Antropopresja, potencjalna synantropizacja związana z bliskością zabudowy oraz pól uprawnych.	Obszar otuliny rezerwatu powinien być użytkowany rolniczo (najlepiej w formie łąki lub pastwiska) lub w przypadku działek budowlanych powinien obejmować teren biologicznie czynny. W części otuliny, objętej planem zagospodarowania przestrzennego wsi Gruczno (Uchwała Nr 155/12 Rady Miejskiej w Świeciu z dnia 31 maja 2012 r. w sprawie miejscowego planu zagospodarowania przestrzennego dla wsi Gruczno (Dz. Urz. Woj. Kuj - Pom. poz.1471), dopuszcza się zagospodarowanie terenu zgodnie z zapisami ww. planu, przy jednoczesnym zaleceniu, aby nasadzenia rodzimych gatunków drzew i krzewów na obszarze przyległym do rezerwatu (oznaczonym w ww. projekcie symbolem 88R) tworzyły żywopłot szerokości do 1,5 m i wysokości do 2 m.
3.	Potencjalna eutrofizacja siedlisk poprzez spływ powierzchniowy wód z pól uprawnych.	Pozostawianie zakrzewień przy granicy rezerwatu, w szczytowej części stoków.
4.	Zaorywanie	Wyraźne oznaczenie granic rezerwatu w terenie oraz ustawienie tablicy

części działek stanowiących rezerwat przyrody od strony wysoczyzny.	informacyjnej. Pozostawienie do zadarnienia zaorywanych powierzchni, w wyniku naturalnej sukcesji, a następnie koszenie lub wypasanie.
---	--

Załącznik Nr 2 do Zarządzenia Nr 0210/27/2013  
Regionalnego Dyrektora Ochrony Środowiska w  
Bydgoszczy  
z dnia 26 sierpnia 2013 r.

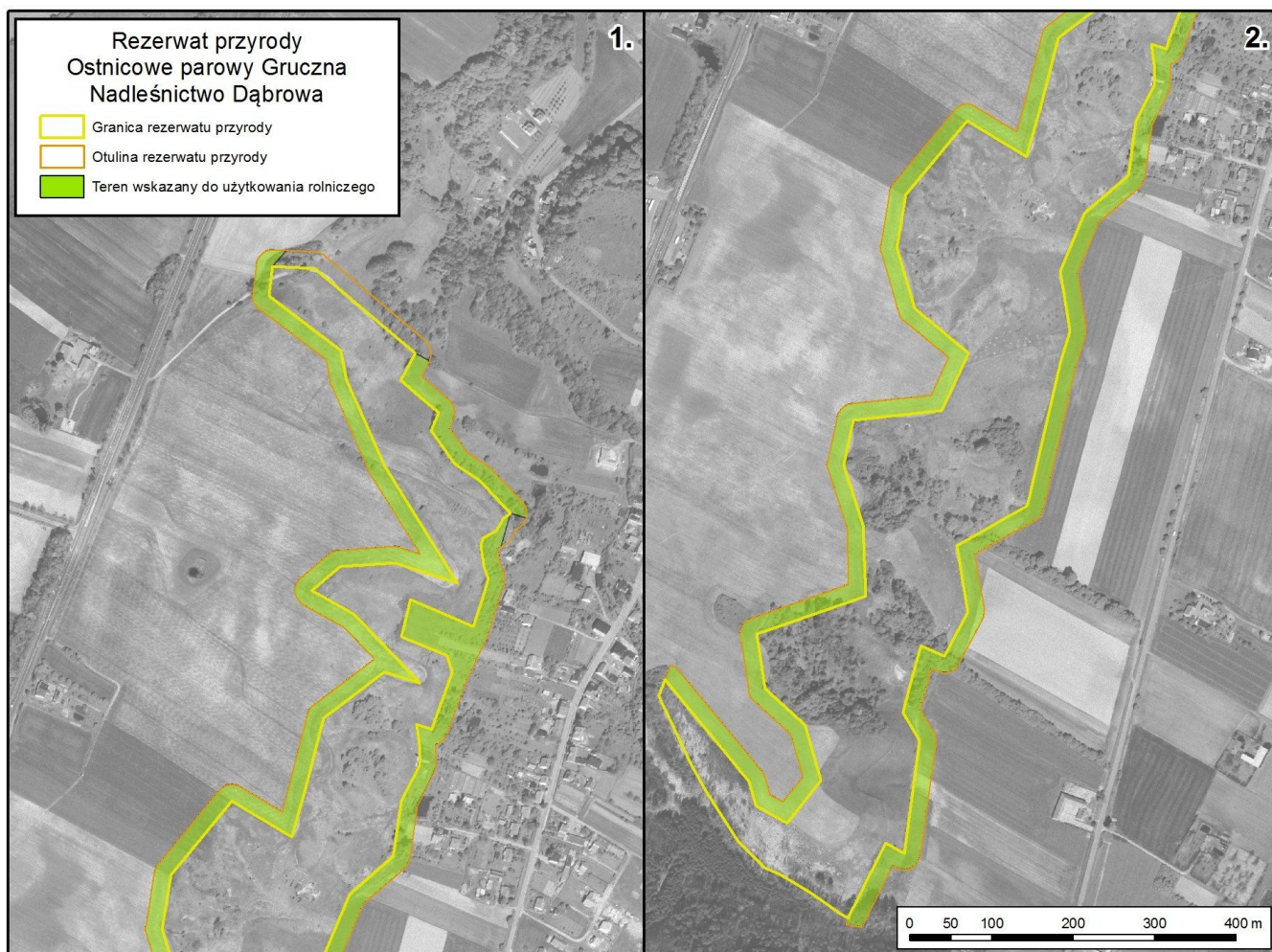
**Określenie działań ochronnych na obszarze ochrony czynnej, z podaniem ich rodzaju, zakresu i lokalizacji.**

Lp.	Rodzaj działań ochronnych	Zakres działań ochronnych	Lokalizacja działań ochronnych
1.	Wycinanie drzew i krzewów.	Usuwanie drzew i krzewów w okresie jesienno-zimowym (po 15 sierpnia), Zabieg powinien być wykonywany co 5 lat.	Ekochory: 4, 8
2.	Wycinanie drzew i krzewów, wykaszanie lub wypas a następnie usuwanie biomasy poza obszar muraw kserotermicznych i napiaskowych oraz łąk świeżych.	Usuwać drzewa i krzewy (za wyjątkiem rzadkich gatunków róż: <i>Rosa agrestis</i> , <i>Rosa macranta</i> i <i>Rosa tomentosa</i> ) oraz kosić po 15 sierpnia lub wypasać w terminie od 1 maja do 15 października przy obsadzie zwierząt 0,4-0,6 DJP/ha. Ponadto należy usuwać zbite kępy martwych liści ostnicy i innych traw (np. wyrywanie lub wygrabianie) lub wypasać owce lub kozy. Zakrzewienia będą pozostawiane jedynie przy granicy rezerwatu, w szczytowej części stoków.	Ekochory: 2, 5, 9
		Biomasa powinna być wywożona poza teren rezerwatu, przy czym dopuszcza się również kontrolowane spalanie części skoszonej, wysuszonej i zebranej w niewielkie sterty biomasy lub deponowanie części biomasy na terenie rezerwatu w obniżeniach z trzcinnikiem oraz pod grupami drzew.	ekochora 1, 2, 3, 5, 6, 7, 8, 9, 10, 11
3.	Wyraźne oznaczenie granic rezerwatu w terenie.	Oznaczenie kamieni granicznych.	Punkty załamania granic rezerwatu.
4.	Ustawienie tablic informacyjnych.	Ustawienie tablic informacyjnych o wartościach przyrodniczych rezerwatu wraz z mapą granic.	Ekochora 2 i 10



Załącznik Nr 3 do Zarządzenia Nr 0210/27/2013  
Regionalnego Dyrektora Ochrony Środowiska w  
Bydgoszczy  
z dnia 26 sierpnia 2013 r.

### Granice otuliny wraz z terenami wskazanymi do użytkowania rolniczego



## Uzasadnienie

Plan ochrony dla rezerwatu przyrody „Ostnicowe parowy Gruczna” jest dokumentem określającym sposoby ochrony ekosystemu leśnego terenu rezerwatu. Dla właściwego funkcjonowania rezerwatu i jego ochrony, plan ochrony zgodnie z art. 20 ustawy z dnia 16 kwietnia 2004 roku o ochronie przyrody (Dz. U. z 2013 r. poz. 627, z późn. zm.) sporządza się na okres 20 lat. Zgodnie z art. 19 ust. 6 ustawy o ochronie przyrody regionalny dyrektor ochrony środowiska ustanawia w drodze zarządzenia plan ochrony dla rezerwatu przyrody, sporządzony na podstawie wytycznych zawartych w art. 20 ww. ustawy.

Projekt planu ochrony dla rezerwatu przyrody „Ostnicowe parowy Gruczna” został pozytywnie zaopiniowany przez właściwą miejscowo Radę Miejską w Świeciu, Uchwałą Nr 208/13, z dnia 17 stycznia 2013 roku w sprawie zaopiniowania projektu planu ochrony dla rezerwatu przyrody „Ostnicowe parowy Gruczna” oraz zarządca terenu Nadleśnictwo Dąbrowa nie wniosło uwag do przedmiotowego projektu.

Projekt planu ochrony dla rezerwatu przyrody „Ostnicowe parowy Gruczna” został pozytywnie zaopiniowany przez Regionalną Radę Ochrony Przyrody w Bydgoszczy Uchwałą Nr 13/2013 z dnia 18 czerwca 2013 roku. Projekt niniejszego zarządzenia został uzgodniony przez Wojewodę Kujawsko-Pomorskiego pismem znak: WSRRW.II.710.28.2013, z dnia 29 lipca 2013 r.

Obwieszczeniem znak: WPN.6202.66.2011.KLD, z dnia 21 września 2011 r. Regionalny Dyrektor Ochrony Środowiska w Bydgoszczy zawiadomił o możliwości udziału społeczeństwa w postępowaniu poprzez zapoznanie się z projektem planu ochrony i możliwość składania uwag i wniosków. Informacja została podana do publicznej wiadomości zgodnie z art. 3 ust. 1 pkt 11, art. 39 ustawy z dnia 3 października 2008 roku o udostępnieniu informacji o środowisku i jego ochronie, udziale społeczeństwa w ochronie środowiska oraz o ocenach oddziaływania na środowisko (Dz. U. Nr 199, poz. 1227 z późn. zm.) i rozporządzeniem Ministra Środowiska z dnia 12 maja 2005 r. w sprawie sporządzenia projektu planu ochrony dla parku narodowego, rezerwatu przyrody i parku krajobrazowego, dokonania zmian w tym planie oraz ochrony zasobów, tworów i składników przyrody (Dz. U. Nr 94, poz. 794). Uwagi i wnioski do projektu zarządzenia Regionalnego Dyrektora Ochrony Środowiska w Bydgoszczy w sprawie ustanowienia planu ochrony dla rezerwatu przyrody: „Ostnicowe parowy Gruczna”, wniósł Burmistrz Świecia, pismem z dnia 13 października 2011 r., znak: BAGiGG.7323-03/36/2011. Do uwag odniesiono się w obwieszczeniu znak WPN.6202.93.2011.KLD z dnia 7 grudnia 2011 r., następująco: "Odnosnie otuliny przy północnej i południowo-wschodniej granicy rezerwatu skonkretyzowano wytyczne w celu ochrony rezerwatu przed antropopresją w zgodzie z projektem planu zagospodarowania przestrzennego wsi Gruczno. W południowo-wschodniej i północnej części rezerwatu otulina o szerokości ok. 20 m powinna być użytkowana rolniczo (najlepiej w formie łąki lub pastwiska) lub w przypadku obecnych działek budowlanych powinna obejmować teren biologicznie czynny. W części otuliny objętej planem zagospodarowania przestrzennego wsi Gruczno dopuszcza się zagospodarowanie terenu zgodnie z projektem zagospodarowania przestrzennego wsi Gruczno, w zakresie uzgodnionym przez RDOŚ w Bydgoszczy postanowieniem znak: WOO.610.94.2011.AG, z dnia 3 sierpnia 2011 r., przy jednoczesnym zaleceniu, aby nasadzenia rodzimych gatunków krzewów na obszarze przyległym do rezerwatu (oznaczonym w ww. projekcie symbolem 88R) tworzyły żywoplot szerokości do 1,5 m i wysokości do 2 m". Jednocześnie w związku ustanowieniem planu zagospodarowania wsi Gruczno Uchwałą Nr 155/12 Rady Miejskiej w Świeciu z dnia 31 maja 2012 r. w sprawie miejscowego planu zagospodarowania przestrzennego dla wsi Gruczno (Dz. Urz. Woj. Kuj - Pom. poz. 1471), zapisy zarządzenia zostały odpowiednio skorygowane.

Treść planu jest zgodna z wymogami art. 20 ust. 3 ww. ustawy. Z uwagi na cel ochrony oraz ograniczoną dostępność terenu w rezerwacie nie wskazano miejsc, w których może być prowadzona działalność wytwórcza, handlowa i rolnicza oraz nie przewidziano udostępnienia rezerwatu dla celów rekreacyjnych, turystycznych, sportowych, amatorskiego połowu ryb i rybactwa. Nie wskazano również obszarów i miejsc udostępnianych dla celów naukowych i edukacyjnych. Udostępnianie



rezerwatu przyrody w celu prowadzenia badań naukowych oraz edukacji może nastąpić po uzyskaniu zezwolenia na podstawie art. 15 ust. 1 pkt. 24 i ust. 5 ustawy o ochronie przyrody. Uzyskanie indywidualnej zgody na prowadzenie ww. czynności gwarantuje nadzór nad ich rodzajem i metodyką, mając na uwadze dbałość o zachowanie celu ochrony rezerwatu przyrody we właściwym stanie. Na terenie rezerwatu dominują murawy kserotermiczne występujące w mozaice z murawami napiaskowymi, łąkami świeżymi, zaroślami i zadrzewieniami oraz fragmentami zbiorowisk ruderalnych. Jednym z głównych zagrożeń w rezerwacie „Ostnicowe parowy Gruczna” jest zaprzestanie użytkowania muraw oraz sukcesja krzewów i drzew. W planie ochrony rezerwatu zaplanowano wycinanie rozprzestrzeniających się krzewów oraz podrostu drzew, wykaszanie muraw i łąk lub wypasanie owiec lub kóz na ich obszarze. Ponadto fragmenty rezerwatu na wysoczyźnie zostały zaorane pod uprawę. Wskazano zatem na konieczność oznaczenia punktów granicznych rezerwatu oraz pozostawienie do zadarnienia zaorywanych powierzchni, a następnie koszenie lub wypasanie. Jednocześnie w związku z brakiem infrastruktury drogowej umożliwiającej swobodny wywóz materii organicznej z rezerwatu, przewiduje się możliwość składowania martwego drewna w obrębie drzewostanów, pochodzącego z wyciętych z terenu muraw zadrzewień i zakrzaceń. Dopuszcza się również, w przypadku braku rozwiązań alternatywnych, składowanie pozostałej biomasy w wybranych punktach rezerwatu (w obniżeniach z trzcinnikiem lub pod grupami drzew) lub jej wypalanie w stosach po wysuszeniu (poza płatami muraw).