



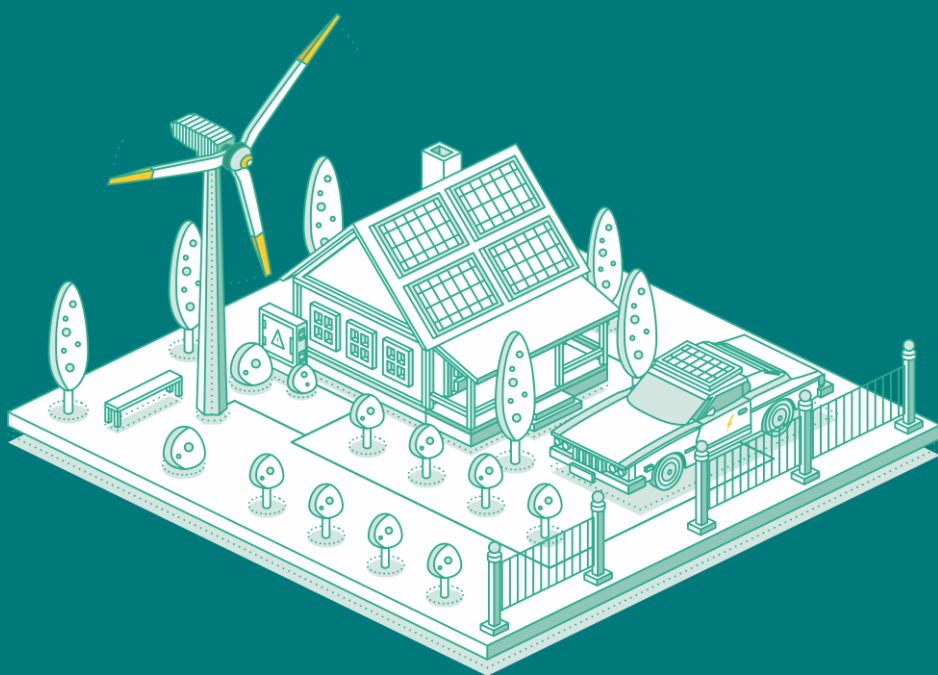
NARODOWY FUNDUSZ
OCHRONY ŚRODOWISKA
i GOSPODARKI WODNEJ

Inwestycja B1.2.1
Efektywność energetyczna i
OZE w przedsiębiorstwach –
inwestycje o największym
potencjale redukcji gazów
cieplarnianych

Warunki naboru wniosków o dofinansowanie



Wdrażanie środków na podstawie złożonego wniosku o dofinansowanie



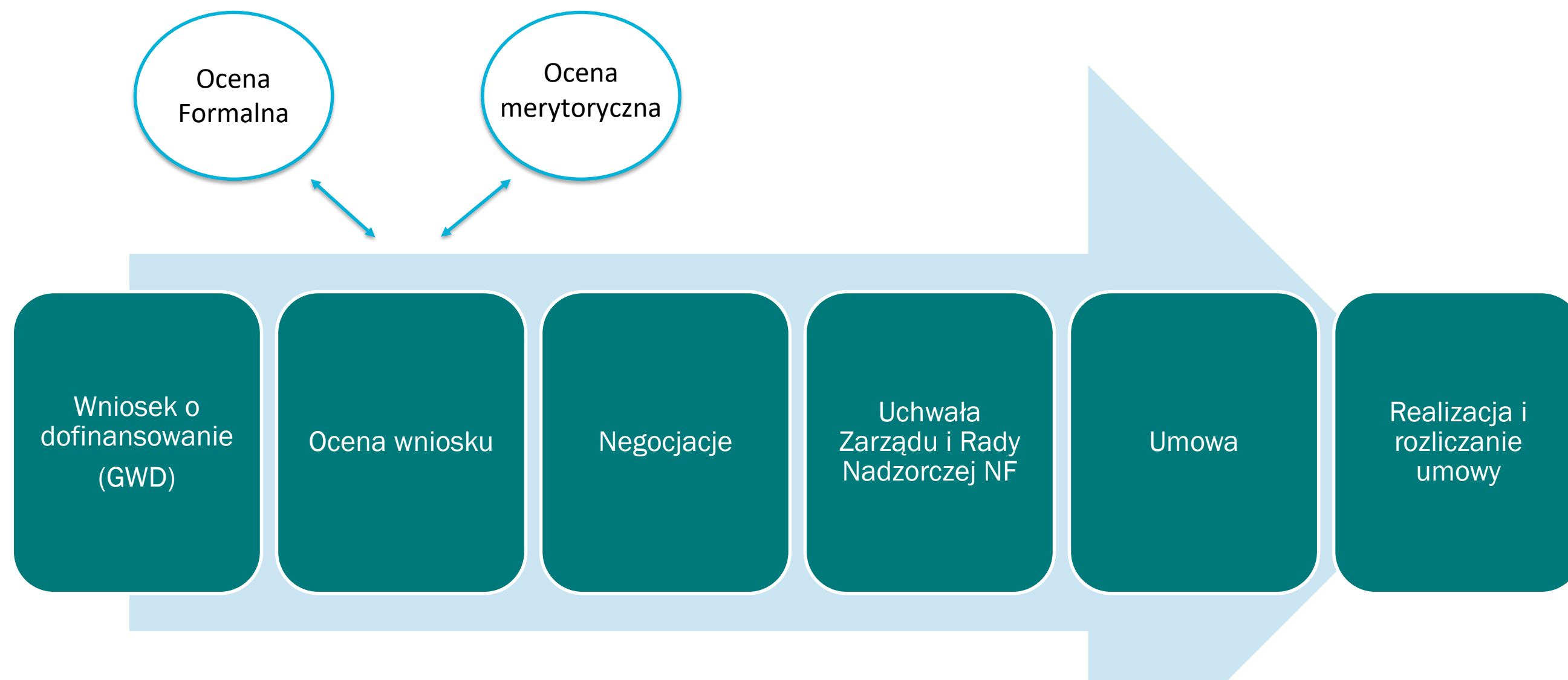
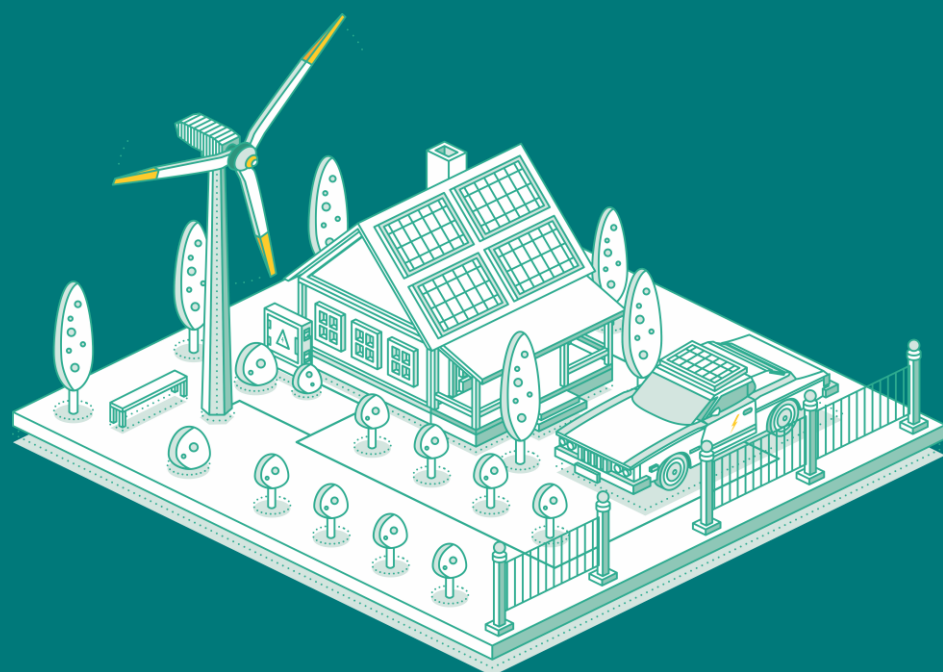
Wniosek o dofinansowanie (GWD)

<https://gwd.nfosigw.gov.pl/>

Dostępność formularza GWD lipiec/sierpień
2024r.

Generator wniosków o dofinansowanie (GWD)
jest narzędziem umożliwiającym przygotowanie i
przekazanie do Narodowego Funduszu Ochrony
Środowiska i Gospodarki Wodnej wniosków o
dofinansowanie projektów

Wdrażanie środków na podstawie złożonego wniosku o dofinansowanie



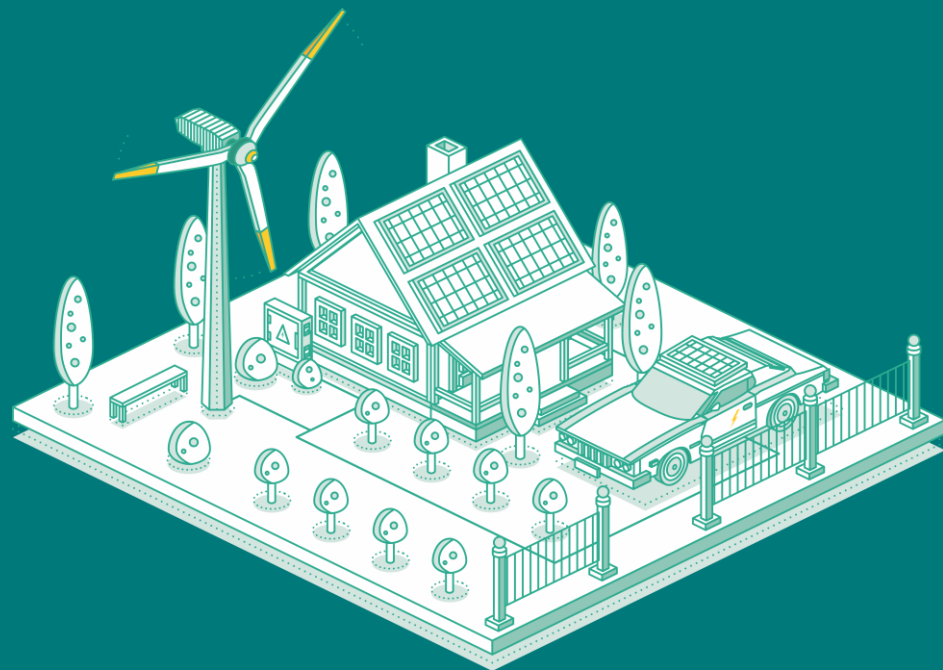
Nabór wniosków odbywa się trybie ciągłym.

Terminy, sposób składania i rozpatrywania wniosków określone zostaną odpowiednio w ogłoszeniu o naborze lub w regulaminie naboru, które zamieszczane będą na stronie internetowej NFOŚiGW.

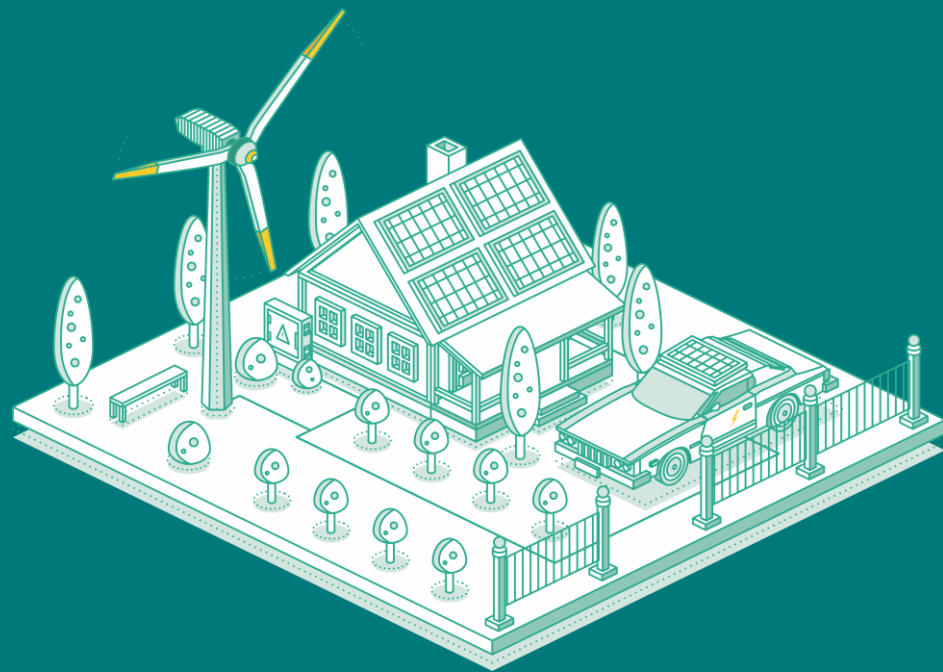
Program realizowany będzie w latach 2024 - 2030, przy czym:

- 1) zobowiązania (rozumiane jako podpisywanie umów) podejmowane będą najpóźniej do 30.06.2026 r.;
- 2) środki wydatkowane będą do 31.12.2030 r.

Wdrażanie środków na podstawie złożonego wniosku o dofinansowanie



Wdrażanie środków na podstawie złożonego wniosku o dofinansowanie



Dla przedsięwzięć realizowanych w formule „project finance” obowiązuje wymóg udziału środków własnych Wnioskodawcy (z zastrzeżeniem, że środki własne nie obejmują: kredytów bankowych, emisji obligacji, pożyczek właścicielskich, pożyczek udzielonych przez inne podmioty itp.) w wysokości co najmniej 15% kosztów kwalifikowanych przedsięwzięcia, wniesionego w postaci udziału kapitału zakładowego pokrytego wkładem pieniężnym

W przypadku inwestycji realizowanych w formule „project finance”, wypłata dofinansowania może być uzależniona od spełnienia dodatkowych warunków, np.: wydatkowanie środków własnych w pierwszej kolejności, brak wypłat zaliczkowych.

Przy czym przedsięwzięcie realizowane w formule „project finance” oznacza przedsięwzięcie realizowane przez podmiot:

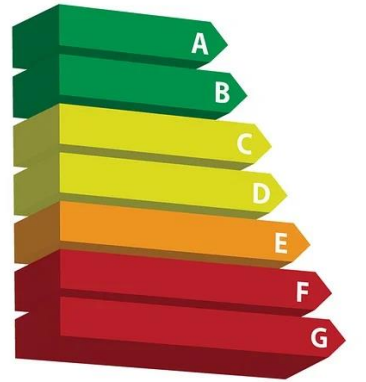
- a) utworzony specjalnie w celu realizacji przedsięwzięcia, który nie rozpoczął jeszcze prowadzenia działalności operacyjnej, lub
- b) który prowadzi działalność operacyjną krócej niż 3 pełne lata obrachunkowe, lub który prowadzi obecnie działalność gospodarczą, ale w innej dziedzinie niż charakter przedsięwzięcia zgłoszonego we wniosku o dofinansowanie – szczególnie w przypadku, kiedy skala prowadzonej dotychczasowej działalności podmiotu nie gwarantuje ewentualnego zwrotu środków w przypadku niepowodzenia realizacji przedsięwzięcia.

Koszty kwalifikowane - zgodnie z „Wytycznymi w zakresie kosztów kwalifikowanych”, z zastrzeżeniem, że:

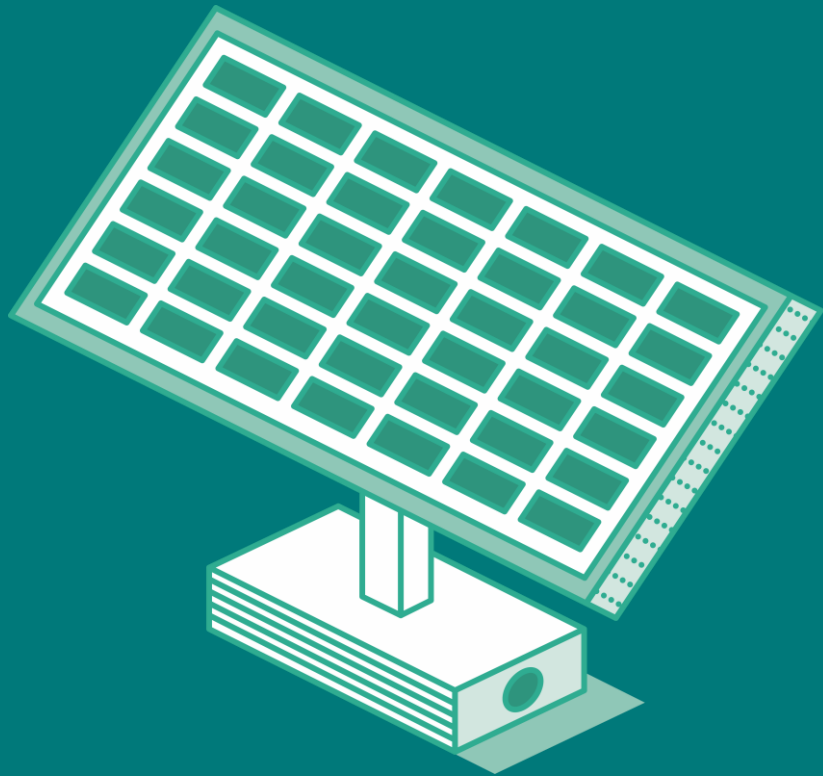
- a) koszty związane z przygotowaniem przedsięwzięcia kwalifikuje się do wysokości nieprzekraczającej 10% sumy kosztów kwalifikowanych przedsięwzięcia,
- b) koszty związane z zarządzaniem przedsięwzięciem kwalifikuje się do wysokości nieprzekraczającej 10% kosztów kwalifikowanych przedsięwzięcia,
- c) koszty nabycia nieruchomości kwalifikuje się do wysokości nieprzekraczającej 10% kosztów kwalifikowanych przedsięwzięcia,
- d) koszty związane z wartościami niematerialnymi i prawnymi kwalifikuje się do wysokości nieprzekraczającej 20% kosztów kwalifikowanych przedsięwzięcia;

Wymogi w zakresie efektywności energetycznej i jednostek wytwórczych dla inwestycji B.1.2.1

Złożenie wniosku o wsparcie przedsięwzięć z zakresu efektywności energetycznej jest uwarunkowane wcześniejszym przeprowadzeniem **audytu energetycznego w przedsiębiorstwie**. Inwestycja objęta wsparciem musi wynikać z rekomendacji audytu energetycznego (zweryfikowanego przez NFOŚiGW na etapie oceny wniosków o dofinansowanie). Oszczędność energii końcowej w ciągu roku w przedsiębiorstwie w wyniku działania inwestycyjnego musi wynosić co najmniej 125 toe/rok na przedsiębiorstwo realizujące projekt lub oszczędność energii końcowej w odniesieniu do jednostki produktu w zakresie realizowanego projektu (np. w zakładzie produkcyjnym objętym projektem) musi wynosić nie mniej niż 10%.



Dla przedsięwzięć dotyczących budowy lub przebudowy jednostek wytwórczych przyjmuje się, że wyprodukowana energia z OZE lub niskoemisyjnych źródeł (w tym kogeneracji) zastąpi energię pochodzenia konwencjonalnego, tym samym spowoduje oszczędność energii końcowej. Realizacja inwestycji musi wpłynąć na oszczędność energii końcowej w ciągu roku w przedsiębiorstwie o co najmniej 125 toe/rok (na przedsiębiorstwo realizujące projekt) lub oszczędność energii końcowej w odniesieniu do jednostki produktu (np. w zakładzie produkcyjnym objętym projektem) musi wynosić nie mniej niż 10% – weryfikowane na podstawie danych ze **studium wykonalności**.





**NARODOWY FUNDUSZ
OCHRONY ŚRODOWISKA
i GOSPODARKI WODNEJ**

Dziękujemy za uwagę
www.nfosigw.gov.pl