

# Podejście terytorialne na poziomie regionalnym

*Jakub Szymański*

*Dyrektor Departamentu Zarządzania Programami Operacyjnymi*

*Urząd Marszałkowski Województwa Małopolskiego*

# Terytorialne ukierunkowanie Strategii Rozwoju Województwa „Małopolska 2030”

- dążenie do zachowania **spójności wewnątrzregionalnej**
- objęcie wsparciem **wszystkich**, nawet najmniejszych jednostek w regionie (zmiana koncepcji i podejścia terytorialnego, gdzie odchodzi się od założenia, że rozwój promieniuje z ośrodka wzrostu na inne tereny - wdrażany zatem będzie wskazany już wcześniej SOR rozwój terytorialnie wrażliwy i odpowiedzialny)
- wyrównanie szans **obszarów zmarginalizowanych** w celu równoważenia poziomu życia mieszkańców i zapewnienia spójności w gospodarce
- **wspieranie rozwiniętych już obszarów** tak, aby były bardziej konkurencyjne i efektywne, co oznacza, że de facto jest to urzeczywistnienie rozwoju zrównoważonego terytorialnie
- odejście od wspierania całego kraju czy regionów w jednolity sposób na rzecz **większego różnicowania interwencji** w zależności od problemów i potencjałów poszczególnych obszarów
- bardziej precyzyjne wyznaczenie **OSI** z punktu widzenia priorytetów polityki rozwoju, jak również tworzenie instrumentów terytorialnych dopasowanych do ich specyficznych potrzeb rozwojowych

# Obszarami objętymi strategiczną interwencją w Małopolsce powinny być:

- **miasta średnie tracące funkcje społeczno-gospodarcze** – 6 miast wskazanych w SOR/KSRR 2030;
- miasta i gminy współpracujące w ramach **miejskich obszarów funkcjonalnych** (warunkiem wsparcia będzie formalne zawiązanie współpracy);
- obszar **transformacji energetycznej** – Małopolska Zachodnia;
- **gminy zmarginalizowane** – wynikające z SOR/KSRR 2030 lub z rozszerzonej analizy regionalnej (razem 62 gminy);
- **miejsowości uzdrowiskowe**;
- gminy, na terenie których zlokalizowany jest **obszar prawnie chroniony** (tj. park narodowy, park krajobrazowy lub obszar Natura 2000)

# OSI obszar transformacji energetycznej – Małopolska Zachodnia



- Wyzwaniem dla Małopolski, jak i innych regionów w kraju - **transformacja gospodarki w kierunku uzyskania neutralności klimatycznej**. Jednym z warunków osiągnięcia celu jest **transformacja regionów zależnych gospodarczo od węgla**
- W Małopolsce niewątpliwie takim obszarem są tereny w **zachodniej** części województwa - rekomendowane do wsparcia w ramach **Funduszu na rzecz Sprawiedliwej Transformacji**

# OSI gminy zmarginalizowane

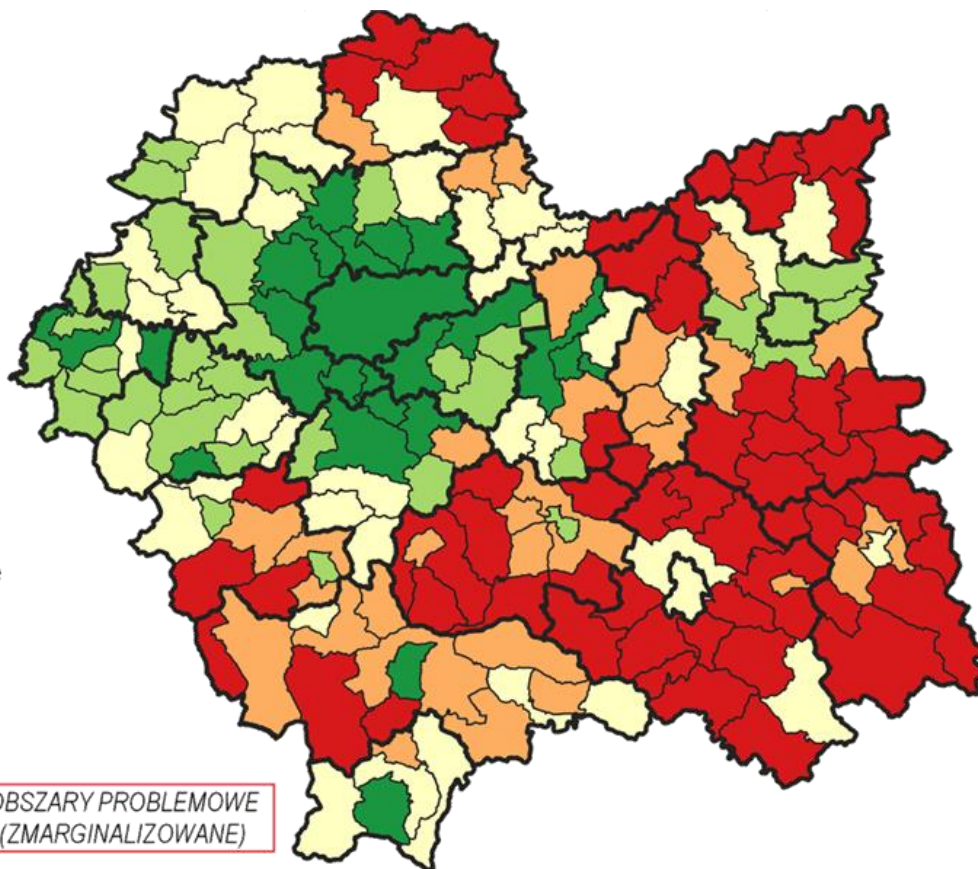
Katalog gmin zmarginalizowanych wyznaczonych na poziomie krajowym zdecydowano się **rozszerzyć o dodatkowe jednostki**, na podstawie przeprowadzonej analizy w oparciu o niniejszy **wskaźnik syntetyczny**, zaktualizowany zgodnie z danymi na rok 2018 i 2019

## WSKAŹNIK SYNTETYCZNY - ŁĄCZNIE DLA WSZYSTKICH 3 GRUP

Wskaźnik syntetyczny obszarów problemowych (społecznych, ekonomicznych i środowiskowych) łącznie w 2019 roku:

- powyżej 0,50
- 0,25 – 0,50
- 0,00 – 0,25
- -0,25 – 0,00
- poniżej -0,25

**OBSZARY PROBLEMOWE (ZMARGINALIZOWANE)**



## WSKAŹNIKI BAZOWE

### SPOŁECZNE:

1. Udział osób w wieku poprodukcyjnym w ogólnej liczbie ludności (2018).
2. Zameldowania i wymeldowania w gminie na 1 tys. mieszkańców (2018).
3. Udział osób korzystających z pomocy społecznej według kryterium dochodowego (2018).
4. Średnie wyniki sprawdzianu w szkołach podstawowych (2019).
5. Członkowie kół, klubów, sekcji i grup artystycznych na 1 tys. mieszkańców (2018).
6. Frekwencja w wyborach do sejmików województw (2018).

### EKONOMICZNE:

7. Osoby prowadzące działalność gospodarczą na 1 tys. mieszkańców (2018).
8. Liczba bezrobotnych zarejestrowanych na 100 osób w wieku produkcyjnym (2018).
9. Powierzchnia użytkowa mieszkań oddana do użytkowania na 1 tys. mieszkańców (2018).
10. Dochody własne gmin na 1 mieszkańca (2018).
11. Liczba podmiotów gospodarczych w sekcji "I" PKD na 1 tys. mieszkańców (2018).
12. Wskaźnik syntetyczny dostępności drogowej do gmin województwa małopolskiego (2019).

### ŚRODOWISKOWE:

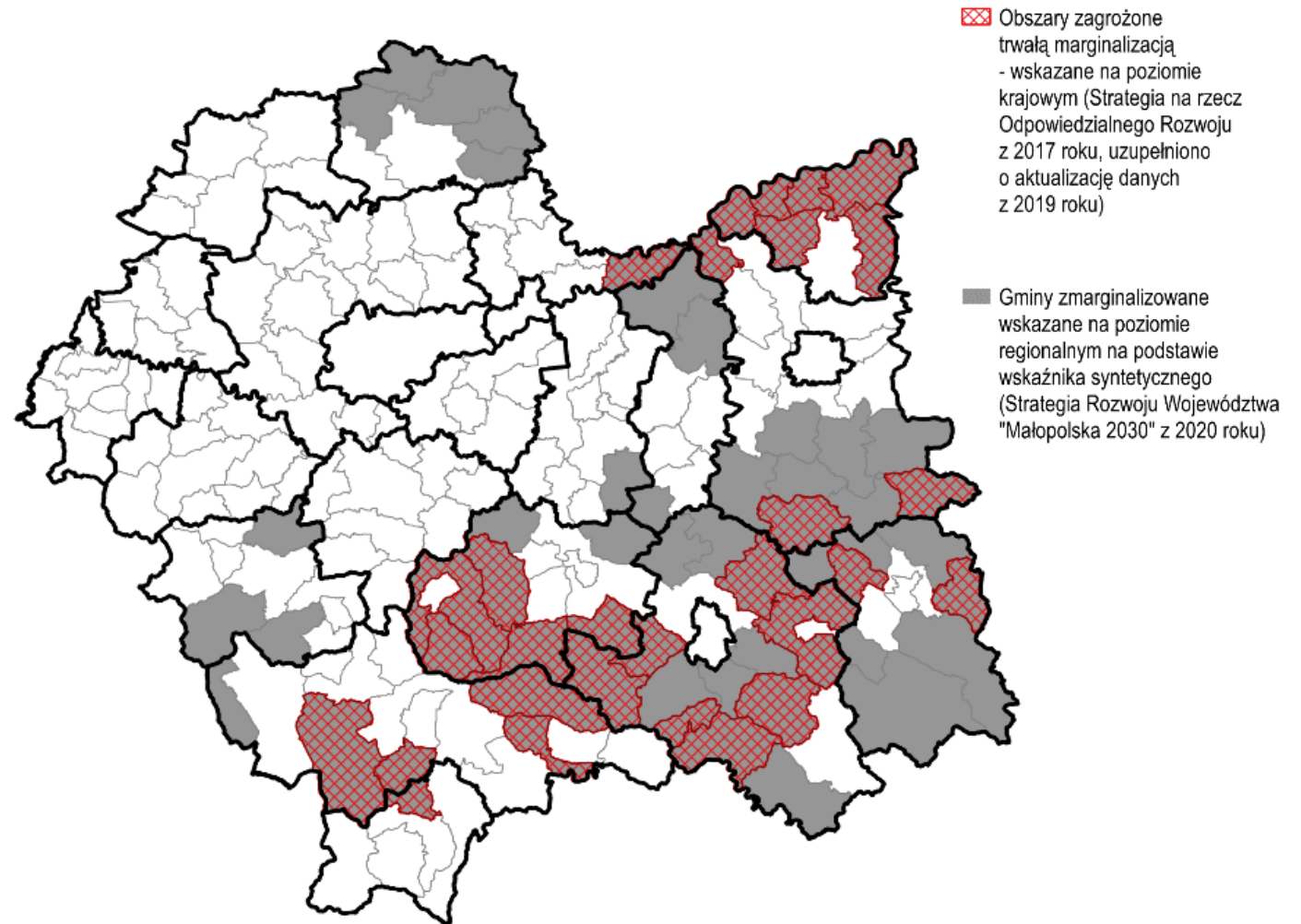
13. Udział korzystających z instalacji wodociągowej w ogólnej liczbie ludności (2018).
14. Udział korzystających z instalacji kanalizacyjnej w ogólnej liczbie ludności (2018).
15. Odsetek powierzchni prawnie chronionej w łącznej powierzchni gminy (2018).

# OSI gminy zmarginalizowane

## OSI gminy zmarginalizowane

– to obszary wynikające z SOR/KSRR 2030 lub z rozszerzonej analizy regionalnej (razem 62 gminy).

Interwencja skierowana na obszary zmarginalizowane powinna polegać na zagwarantowaniu **dodatkowych preferencji** w pozyskiwaniu środków **na inwestycje podnoszące potencjał rozwojowy gmin**, szczególnie w zakresie społecznym, ekonomicznym i środowiskowym, zarówno w ramach RPO WM 2021-2027 (OSI regionalne), jak i z poziomu krajowego (OSI krajowe).



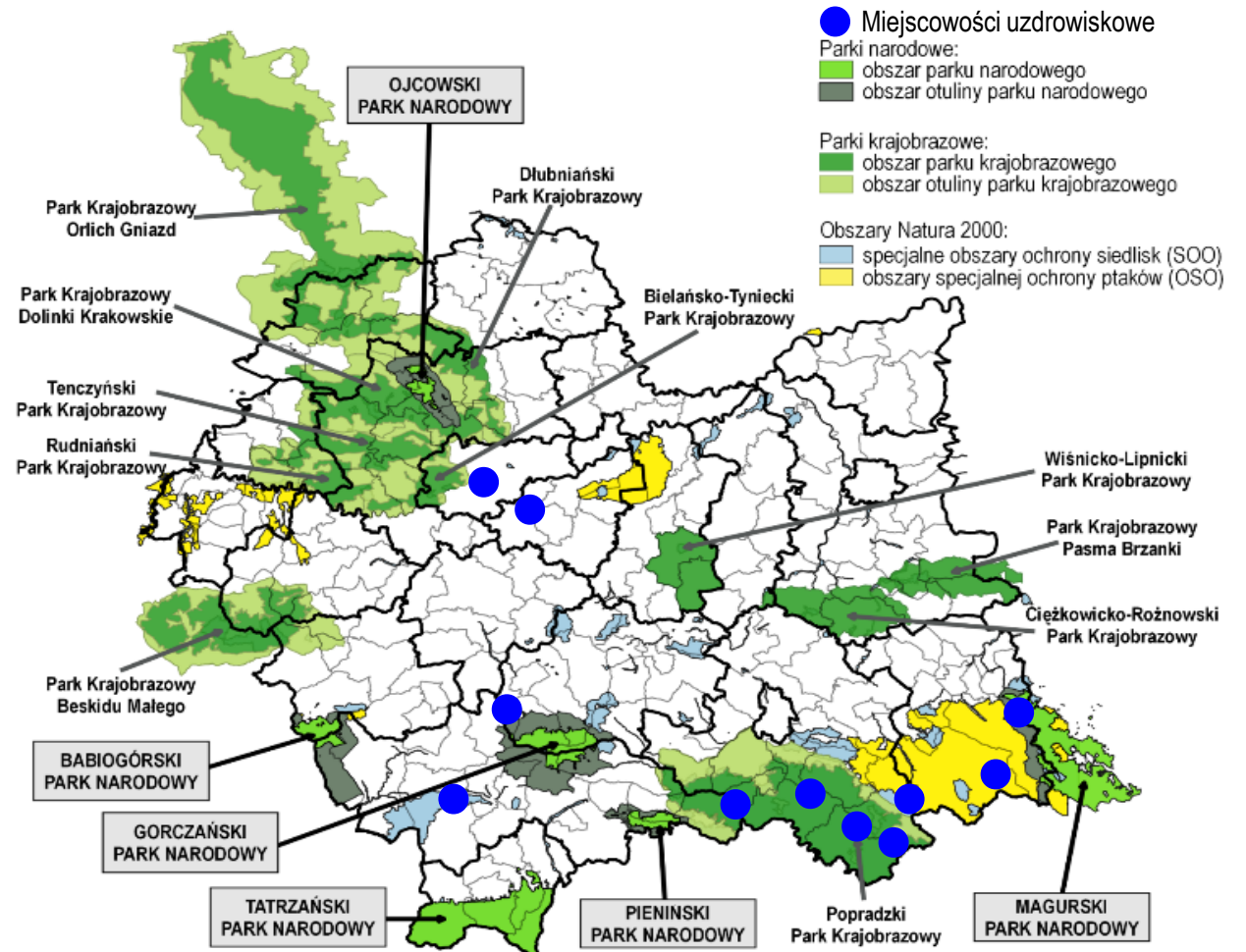
W skład **OSI gminy zmarginalizowane** wchodzi zarówno jednostki wskazane w SOR / KSRR 2030 (komponent – *OSI krajowe*), jak i te wskazane na podstawie analizy regionalnej (komponent – *OSI regionalne*).

# OSI miejscowości uzdrowiskowe / OSi obszary prawnie chronione

Z uwagi na specyfikę województwa, bardzo ważne jest, aby interwencja kierowana była również na **obszary o szczególnych walorach i potencjale**, a za takie niewątpliwie należy uznać **miejscowości uzdrowiskowe** oraz **obszary prawnie chronione**, w szczególności parki krajobrazowe na terenie Małopolski.

## Planowany zakres wsparcia:

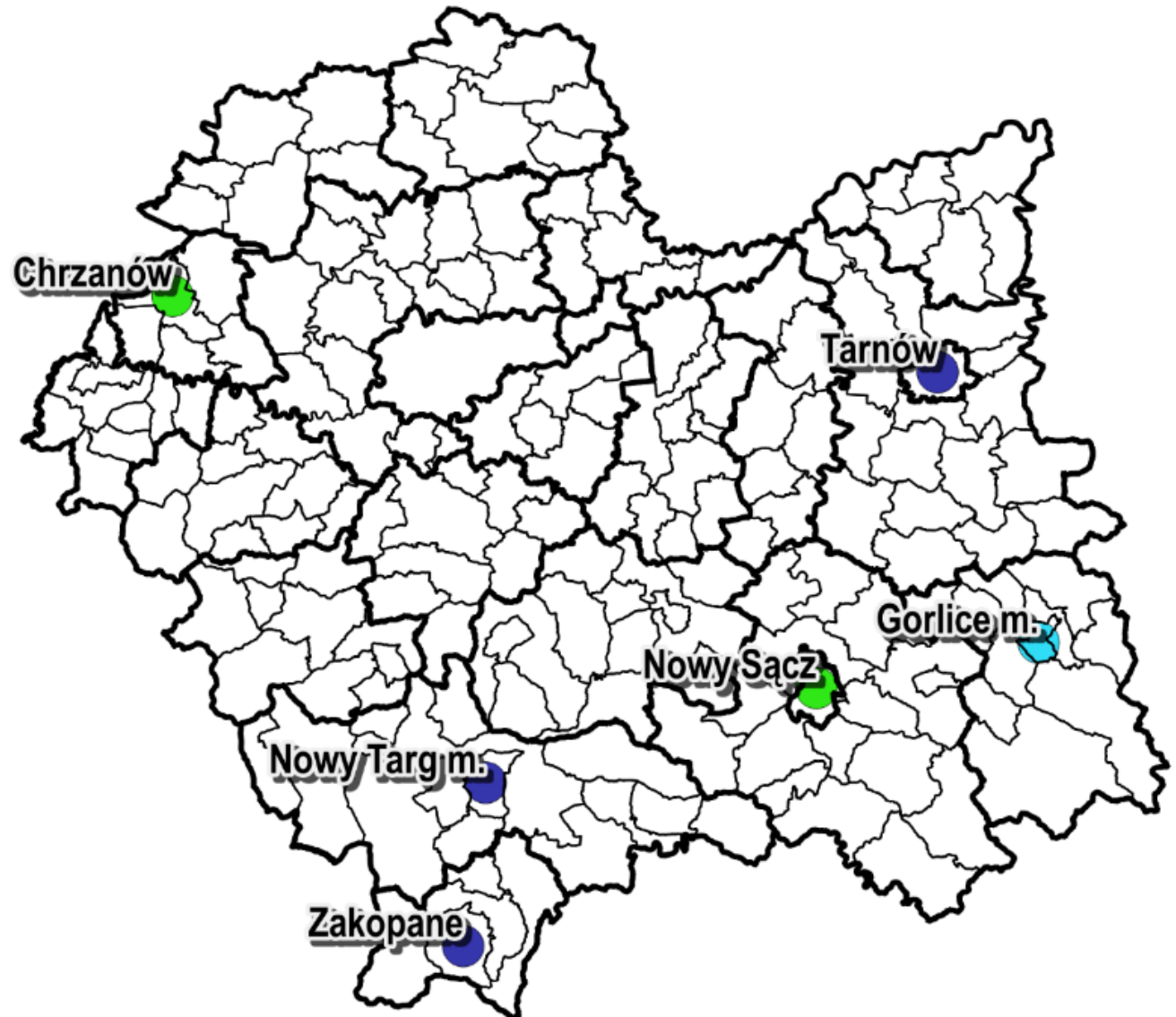
- **miejscowości uzdrowiskowe** – planowane jest wsparcie z RPO WM 2021-2027;
- gminy, na których terenie zlokalizowany jest **obszar prawnie chroniony** (tj. park narodowy, park krajobrazowy lub obszar Natura 2000) – będą mogły uzyskać preferencje w programach konkursowych finansowanych ze środków budżetu Województwa oraz w ramach konkursów wspieranych ze środków PR FEM 2021-2027.



# Miasta średnie tracące funkcje społeczno-gospodarcze

Interwencja dedykowana wsparciu **miast średnich tracących funkcje społeczno-gospodarcze**, tam gdzie jest to możliwe i uzasadnione merytorycznie, powinna być wdrażana w perspektywie 2021-2027 z wykorzystaniem instrumentu ZIT, w oparciu o wyznaczone MOF tych ośrodków w strategiach rozwoju województw.

- Miasta obniżającego się potencjału
- Miasta kryzysowe
- Miasta zagrożone marginalizacją

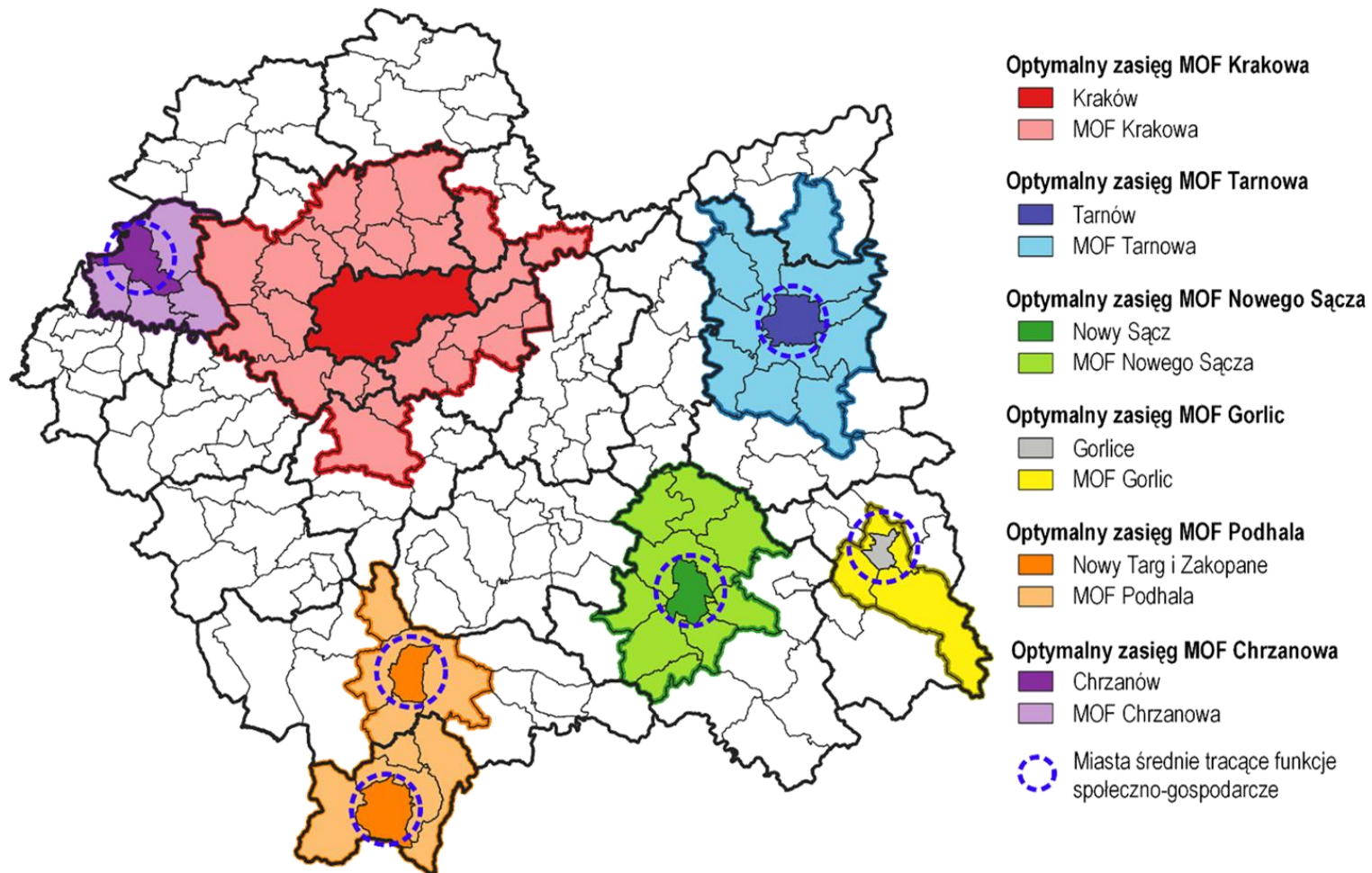




# Delimitacja MOF w Małopolsce

Charakter wsparcia MOF z poziomu województwa uzależniony zostanie od realnych potrzeb gmin na tych obszarach.

W przypadku MOF, które będą chętne realizować wspólne projekty w ramach ZIT, **ostateczny zasięg zostanie określony po przeprowadzeniu uzgodnień** pomiędzy gminami, Województwem i stroną rządową oraz wskazany na poziomie dokumentów wdrożeniowych.



Gminy te zobowiązane będą do zawiązania formalnej współpracy.

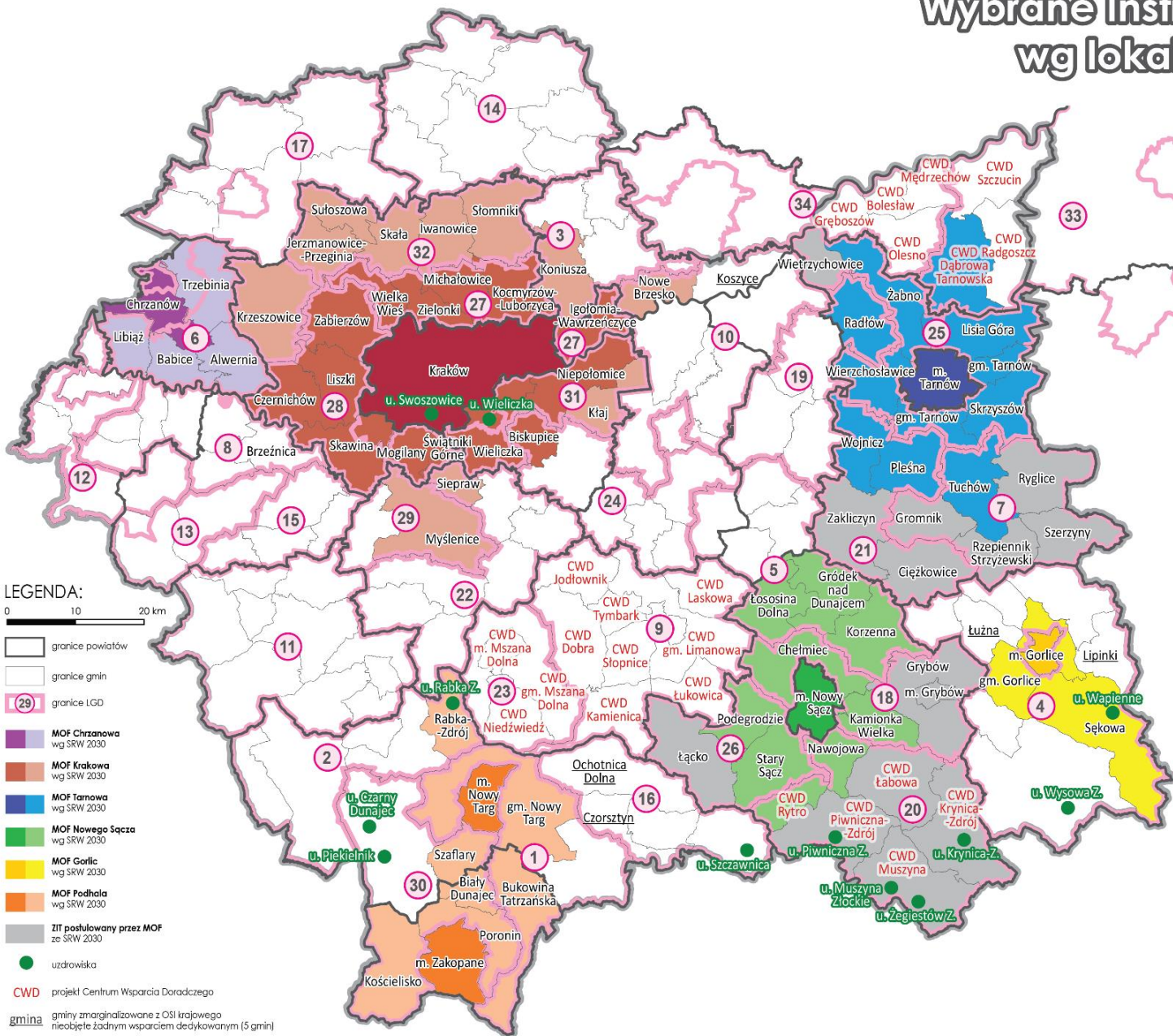
Instrument ZIT będą mogły realizować **wyłącznie wybrane MOF**, wskazane w **Strategii Rozwoju Województwa „Małopolska 2030”**.

# **Instrumenty terytorialne 2021-2027**

W perspektywie finansowej 2021-2027 mogą być wykorzystywane wszystkie, określone w rozporządzeniu ogólnym, instrumenty terytorialne:

1. ZINTEGROWANE INWESTYCJE TERYTORIALNE **ZIT**
2. INNE INSTRUMENTY TERYTORIALNE **IIT**
3. ROZWÓJ LOKALNY KIEROWANY PRZEZ SPOŁECZNOŚĆ **RLKS**

# Wybrane Instrumenty terytorialne wg lokalizacji geograficznej



## LEGENDA:

- 0 10 20 km
- granice powiatów
- granice gmin
- granice LGD
- MOF Chrzanowa wg SRW 2030
- MOF Krakowa wg SRW 2030
- MOF Tarnowa wg SRW 2030
- MOF Nowego Sącza wg SRW 2030
- MOF Gorlic wg SRW 2030
- MOF Podhale wg SRW 2030
- ZIT postulowany przez MOF ze SRW 2030
- uzdrowiska
- CWD projekt Centrum Wsparcia Doradczego
- gmina gminy zmarginalizowane z OŚI krajowego nieobjęte żadnym wsparciem dedykowanym (5 gmin)

## Lokalne Grupy Działania:

- 1 Stowarzyszenie Lokalna Grupa Działania Spisz-Podhale
  - 2 Stowarzyszenie Przyjazna Dolina Raby i Czarnej Orawy
  - 3 Stowarzyszenie Na Rzecz Rozwoju Płaskowyżu Proszowickiego „ProKaPaRa”
  - 4 Stowarzyszenie Lokalna Grupa Działania „Beskid Gorlicki”
  - 5 Stowarzyszenie „Na Śliwkowym Szlaku”
  - 6 Lokalna Grupa Działania „Partnerstwo na Jurze”
  - 7 Pogórze Stowarzyszenie Rozwoju
  - 8 Stowarzyszenie Dolina Karpia
  - 9 Stowarzyszenie Lokalna Grupa Działania „Przyjazna Ziemia Limanowska”
  - 10 Nadwiślańska Grupa Działania „E.O.CENOMA”
  - 11 Stowarzyszenie Lokalna Grupa Działania „Podbabogórze”
  - 12 Stowarzyszenie Lokalna Grupa Działania „Dolina Soly”
  - 13 Stowarzyszenie Lokalna Grupa Działania „Wadowiana”
  - 14 Miechowski Stowarzyszenie Gmin Jaka Lokalna Grupa Działania
  - 15 „Gościńiec 4 Żywiłów”
  - 16 Stowarzyszenie Lokalna Grupa Działania Gorce-Pieniny
  - 17 Stowarzyszenie Lokalna Grupa Działania „Nad Białą Przemszą”
  - 18 Lokalna Grupa Działania Korona Sądecka
  - 19 Stowarzyszenie „Kwartet na Przedgórzu”
  - 20 Stowarzyszenie Partii Beskidu Sądeckiego
  - 21 Lokalna Grupa Działania Dunajec-Biała
  - 22 Stowarzyszenie Lokalna Grupa Działania Turystyczna Podkova
  - 23 Stowarzyszenie Piękna Ziemia Gorczańska
  - 24 Stowarzyszenie Lokalna Grupa Działania „Dolina Raby”
  - 25 Zielony Pierścień Tarnowa
  - 26 Stowarzyszenie Lokalna Grupa Działania „Brama Beskidu”
  - 27 Stowarzyszenie Korona Północnego Krakowa
  - 28 Bliisko Krakowa
  - 29 Stowarzyszenie Lokalna Grupa Działania „Między Dainem i Gościćią”
  - 30 Podhalańska Lokalna Grupa Działania
  - 31 Stowarzyszenie Lokalna Grupa Działania Powiatu Wielickiego
  - 32 Stowarzyszenie Lokalna Grupa Działania „Jurajska Kraina”
- Gminy wchodzące w skład LGD w innym województwie:
- 33 Partnerstwo dla Rozwoju Obsz. Wiejskich Ekonomika-Nauka –Tradycja PROWENT
  - 34 Lokalna Grupa Działania „Parti Paridzia”



**Dziękuję za uwagę**