



WOJEWÓDZKI INSPEKTORAT OCHRONY ŚRODOWISKA W RZESZOWIE

ul. Gen. M. Langiewicza 26
35-101 Rzeszów

Raport

**z realizacji wojewódzkiego cyklu kontrolnego
pt. „Ocena przestrzegania wymagań ochrony środowiska przez podmioty
prowadzące działalność na obszarach ochrony uzdrowiskowej”**

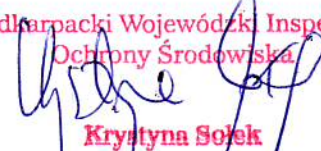
Opracowanie:

Katarzyna Knap- specjalista
Jolanta Nawrot- główny specjalista

Uzgodnił:


Kierownik Delegatury
w Jaśle
mgr inż. Aldona Kroszmal-Kosiba

Akceptuję:


Podlarpacki Wojewódzki Inspektor
Ochrony Środowiska
Krystyna Sołek

Rzeszów, styczeń 2017 r.

SPIS TREŚCI

1.	Wprowadzenie	3
2.	Cel i zakres wojewódzkiego cyklu kontrolnego	3
3.	Ustalenia kontroli podmiotów zlokalizowanych na terenie obszarów ochrony uzdrowiskowej	3
3.1.	Uzdrowisko Horyniec-Zdrój	3
3.2.	Uzdrowisko Iwonicz-Zdrój	12
3.3.	Uzdrowisko Rymanów-Zdrój	22
3.4.	Uzdrowisko Polańczyk	28
4.	Analiza stwierdzonych podczas kontroli nieprawidłowości	37
5.	Działania pokontrolne	39
6.	Państwowy Monitoring Środowiska na obszarach stref uzdrowiskowych	40
7.	Podsumowanie wojewódzkiego cyklu kontrolnego.....	46
	Literatura	60
	Akty prawne	60
	Akty prawna miejscowego	61

1. Wprowadzenie

Na terenie województwa podkarpackiego znajdują się 4 uzdrowiska: Horyniec-Zdrój, Iwonicz-Zdrój, Polańczyk i Rymanów-Zdrój [9]. Obszary ochrony uzdrowiskowej pełnią przede wszystkim funkcję leczniczo-rehabilitacyjną i profilaktyczną, jak również istotną rolę społeczno-gospodarczą i turystyczną. Podkarpacki Wojewódzki Inspektor Ochrony Środowiska postanowił o przeprowadzeniu w latach 2015 - 2016 wojewódzkiego cyklu kontrolnego pt. „Ocena przestrzegania wymagań ochrony środowiska przez podmioty prowadzące działalność na obszarach ochrony uzdrowiskowej”.

2. Cel i zakres wojewódzkiego cyklu kontrolnego

Wojewódzki Inspektorat Ochrony Środowiska w Rzeszowie w latach 2015-2016 realizował zadania kontrolne, w ramach wojewódzkiego cyklu kontrolnego, dotyczącego przestrzegania wymagań ochrony środowiska przez podmioty prowadzące działalność na obszarach ochrony uzdrowiskowej. Kontrole przeprowadzone były zgodnie z Planem pracy WIOŚ zatwierdzonym przez Podkarpackiego Wojewódzkiego Inspektora Ochrony Środowiska na dany rok. Zasady realizacji cyklu zostały określone w Wytycznych do realizacji wojewódzkiego cyklu kontrolnego pt. „Ocena przestrzegania wymagań ochrony środowiska przez podmioty prowadzące działalność na obszarach ochrony uzdrowiskowej”. Zakres kontroli podmiotów obejmował sprawdzenie przestrzegania decyzji administracyjnych i przepisów ochrony środowiska przez podmioty prowadzące działalność na obszarach ochrony uzdrowiskowej. Działaniami kontrolnymi objęto:

- podmioty korzystające ze środowiska, prowadzące działalność wpływającą na środowisko w strefach ochrony uzdrowiskowej A, B i C,
- podmioty korzystające za środowiska zobowiązane do wywiązywania się z wymagań nałożonych ustawą o lecznictwie uzdrowiskowym, uzdrowiskach i obszarach ochrony uzdrowiskowej oraz o gminach uzdrowiskowych (gminy i zakłady komunalne działające na obszarach ochrony uzdrowiskowej) [12].

W ramach realizacji wojewódzkiego cyklu kontrolnego w latach 2015 - 2016 przeprowadzono 44 kontrole podmiotów.

3. Ustalenia kontroli podmiotów zlokalizowanych na terenie obszarów ochrony uzdrowiskowej.

3.1. Uzdrowisko Horyniec-Zdrój

W ramach realizacji cyklu kontrolnego przeprowadzono kontrole przestrzegania przepisów w zakresie ochrony środowiska w 10 zakładach prowadzących działalność na terenie obszaru ochrony uzdrowiskowej Uzdrowiska Horyniec-Zdrój. Są to:

- Uzdrowisko Horyniec Sp. z o.o., ul. Sanatoryjna 3, 37-620 Horyniec-Zdrój,
- Niepubliczny Zakład Opieki Zdrowotnej Beata Krukowska – Bania SANATORIUM UZDROWISKOWE BAJKA, ul. Sobieskiego 3, 37-620 Horyniec-Zdrój,

- Usługi Komunalne Sp. z o.o., ul. Zdrojowa 28, 37-620 Horyniec-Zdrój – oczyszczalnia ścieków,
- Przedsiębiorstwo Handlowe TRANS-BENZ Leszek Urban Stacja Paliw, ul. Jana III Sobieskiego 7b, 37-620 Horyniec-Zdrój,
- Niepubliczny Zakład Opiekuńczo-Leczniczy "Ostoja" Waclaw Rejman Podemszczyzna 18, 37-620 Horyniec-Zdrój,
- Centrum Rehabilitacji Rolników KRUS w Horyńcu-Zdroju, ul. Sanatoryjna 2, 37-620 Horyniec-Zdrój,
- Gmina Horyniec-Zdrój, al. Przyjaźni 5, 37-620 Horyniec-Zdrój,
- Gmina Horyniec-Zdrój – Składowisko Odpadów w Horyńcu-Zdroju, al. Przyjaźni 5, 37-620 Horyniec-Zdrój,
- Usługi Komunalne Sp. z o.o. w Horyńcu-Zdroju – Ujęcie wody w Horyńcu-Zdroju, ul. Zdrojowa 28, 37-620 Horyniec-Zdrój,
- Usługi Komunalne Sp. z o.o. w Horyńcu-Zdroju – Oczyszczalnia ścieków w Podemszczyźnie, ul. Zdrojowa 28, 37-620 Horyniec-Zdrój.

Uzdrowisko Horyniec Sp. z o.o.

Kontrolowana jednostka (obiekty sanatoryjne) położona jest w północnej części m. Horyniec-Zdrój, przy ul. Sanatoryjnej 3 i prowadzi działalność leczniczą i rehabilitacyjną (kąpiele) z wykorzystaniem wód siarczkowo-siarkowodorowych i borowiny.

Zakres korzystania ze środowiska dla Uzdrowiska Horyniec Sp. z o.o. w Horyńcu-Zdroju regulują decyzje wydane przez Starostę Lubaczowskiego zezwalające na odprowadzanie ścieków pozabiegowych oraz wód opadowych i roztopowych w okresach deszczowych z terenu Uzdrowiska Horyniec wspólnym wylotem do potoku Papiernia, a także na pobór wody za pomocą studni głębinowych S-1 i S-1A.

Ponadto Minister Ochrony Środowiska Zasobów Naturalnych i Leśnictwa udzielił Przedsiębiorstwu Państwowemu Uzdrowisko Horyniec następujących koncesji:

- koncesji Nr 85/92 z dnia 30.10.1992r. na eksploatację wód leczniczych ze złóż w miejscowości Horyniec objętych obszarem górnym „Horyniec” o powierzchni 1994219 m² utworzonym decyzją Ministra Zdrowia i Opieki Społecznej z dnia 19.03.1974 r. z przeznaczeniem do zabiegów leczniczych oraz produkcji rynkowej. Decyzją Marszałka Województwa Podkarpackiego znak: OS-IV.7422.48.2012.AR z dnia 29.10.2012 r., zmieniono za zgodą stron ww. koncesję nadając punktowi 1 brzmienie: Udzielam „Uzdrowisku Horyniec” Sp. z o.o. z/s w Horyńcu koncesji na wydobywanie wód leczniczych ze złożeń w miejscowości Horyniec-Zdrój, gmina Horyniec-Zdrój, powiat lubaczowski, województwo podkarpackie oraz dodając po punkcie 1 punkty 1a-1d (w pkt 1a wyznaczono obszar i teren górniczy „Horyniec o powierzchni 2 031833 m²). Powyższą koncesję udzielono do dnia 30.10.2042 r.
- w dniu 30.10.1992 r. koncesji Nr 84/92 na eksploatację torfu leczniczego ze złóż w miejscowości Podemszczyzna objętych obszarem górnym „Podemszczyzna” o powierzchni 5443069 m² utworzonym decyzją Ministra Zdrowia i Opieki Społecznej z dnia 06.02.1985 r. z przeznaczeniem do zabiegów leczniczych oraz produkcji rynkowej. Decyzją Marszałka Województwa Podkarpackiego znak: OS-IV.7422.47.2012.PN z dnia

29.10.2012 r., zmieniono za zgodą stron ww. koncesję nadając punktowi 1 brzmienie: Udzielam „Uzdrowisku Horyniec” Sp. z o.o. z/s w Horyńcu koncesji na wydobywanie torfu leczniczego ze złoża „Podemszczyzna” w miejscowości Podemszczyzna, gmina Horyniec-Zdrój, powiat lubaczowski, województwo podkarpackie oraz dodając po punkcie 1 punkty 1a-1d (w pkt. 1a wyznaczono obszar i teren górniczy „Podemszczyzna – 1” o powierzchni 54 995,1 m²). Powyższą koncesję udzielono do dnia 30.10.2042 r.

Zgodnie z Rozporządzeniem Ministra Środowiska z dnia 2 lipca 2010 r. w sprawie rodzajów instalacji, których eksploatacja wymaga zgłoszenia [16] instalacja energetycznego spalania paliw pracująca na potrzeby działalności leczniczej uzdrowiska tj. ogrzewanie budynków, ogrzewanie wody do zabiegów kąpielowych i wody gospodarczej oraz do ogrzewania borowiny (3 kotły opalane gazem ziemnym z zapasowym zasilaniem olejem opałowym o łącznej mocy 1,98 MW) zaliczona została do instalacji, z których emisja nie wymaga pozwolenia, a których eksploatacja wymaga zgłoszenia [17]. Kontrolowana jednostka w dniu 18.06.2015 r. dokonała zgłoszenia organowi ochrony środowiska eksploatacji ww. instalacji, zgodnie z art. 152 ustawy z dnia 27 kwietnia 2001r. Prawo Ochrony Środowiska [13].

W kontrolowanej jednostce funkcjonuje rozdzielczy system kanalizacji. Ścieki socjalno-bytowe odprowadzane są siecią kanalizacji sanitarnej eksploatowanej przez Usługi Komunalne Spółka z o.o. w Horyńcu-Zdroju. Ścieki pozabiegowe wraz z wodami opadowymi po oczyszczeniu odprowadzane są do potoku Papiernia. Analiza wyników badań jakości i ilości ścieków odprowadzanych do wód powierzchniowych wykazała, że dotrzymywane są warunki pozwolenia wodnoprawnego udzielonego Spółce decyzją Starosty Lubaczowskiego znak: RG-6223-94/2005 z dnia 20.12.2005 r.

Decyzja zezwalająca na pobór wody za pomocą studni zobowiązuje Spółkę między innymi do dokonywania pomiaru ilości pobieranej wody przy pomocy wodomierza głównego oraz do prowadzenia pomiarów poziomu zwierciadła wody (statycznego i dynamicznego). W wyniku kontroli stwierdzono, że Spółka nie prowadzi pomiarów poziomu zwierciadła wody w studniach oraz nie dokonuje pomiarów ilości pobieranej wody za pomocą wodomierza głównego. O powyższych nieprawidłowościach poinformowano Starostę Lubaczowskiego.

W czasie kontroli ustalono również sposób postępowania z odpadem borowiny leczniczej – odpady w postaci zużytych kąpeli leczniczych aktywnych biologicznie innych niż wymienione w 18 01 80 (kod 18 01 81). Stwierdzono, że w okresie objętym kontrolą wytworzony odpad o kodzie 18 01 81 przekazywany był do instalacji termicznego unieszkodliwiania odpadów.

W Uzdrowisku Horyniec wytwarzane są także m. in. odpady o kodzie 18 01 03* - inne odpady, które zawierają żywe drobnoustroje chorobotwórcze lub ich toksyny oraz inne formy zdolne do przeniesienia materiału genetycznego, o których wiadomo lub co do których istnieją wiarygodne podstawy do sądenia, że wywołują choroby u ludzi i zwierząt, z wyłączeniem 18 01 80 i 18 01 82. Odpady te odbierane były przez jednostkę posiadającą zezwolenie na transport odpadów niebezpiecznych i przekazywane do instalacji termicznego unieszkodliwiania odpadów.

Przekazywanie odpadów odbywa się na podstawie kart przekazania odpadów. Unieszkodliwianie zakaźnych odpadów medycznych lub zakaźnych odpadów weterynaryjnych potwierdzane jest na dokumencie DPU. Pozostałe wytwarzane w Spółce

odpady opakowaniowe takie jak papier, tektura, tworzywa sztuczne i szkło odbierane były przez firmy posiadające wymagane zezwolenie na gospodarowanie odbieranymi odpadami.

Niepubliczny Zakład Opieki Zdrowotnej Beata Krukowska – Bania SANATORIUM UZDROWISKOWE BAJKA

Sanatorium mieści się w centrum Horyńca-Zdroju w odrestaurowanym pałacu księżąt Ponińskich otoczonym 9-hektarowym parkiem z dwoma stawami i ścieżką zdrowia. W zakładzie stosuje się m.in. zabiegi borowinowe, kąpiele siarczkowe oraz rehabilitację ruchową. Sanatorium posiada możliwość przyjęcia 124 kuracjuszy.

Woda dla potrzeb socjalnobytowych pobierana jest z gminnej sieci wodociągowej. Powstające w zakładzie ścieki socjalno-bytowe oraz wody opadowe odprowadzane są do gminnej kanalizacji, a następnie do oczyszczalni ścieków w Horyńcu-Zdroju eksploatowanej przez Usługi Komunalne Sp. z o.o. w Horyńcu-Zdroju. Do kąpeli leczniczych stosowana jest woda siarczkowa kupowana z Uzdrowiska Horyniec Sp. z o.o. w Horyńcu-Zdroju. Powstające w zakładzie przyrodolecznicy ścieki pozabiegowe odprowadzane są do cieków bez nazwy uchodzącym do potoku Radrużka, po oczyszczeniu na urządzeniach oczyszczających ścieki pozabiegowe. Sanatorium Uzdrowskie BAJKA posiada pozwolenie wodnoprawne udzielone decyzją Starosty Lubaczowskiego znak: RG.6341.27.2011 z dnia 16.06.2011 r. na odprowadzanie z obiektów sanatorium ścieków pozabiegowych do cieków bez nazwy uchodzącym do potoku Radrużka. Decyzja ta zobowiązuje m.in. do prowadzenia badań jakości odprowadzanych ścieków z częstotliwością 2 próbki w ciągu roku. Z przedłożonych sprawozdań wynika, iż w próbie ścieków z dnia 2.04.2014 r. przekroczona została wartość odczynu o 0,2 pH. Pozostałe wskaźniki zanieczyszczeń w badaniach przeprowadzonych w 2014 r. spełniały warunki określone w pozwoleniu wodnoprawnym. Natomiast analiza wyników badań jakości i ilości ścieków odprowadzanych do odbiornika wykonanych w 2015 r. wykazała w jednej z próbek dla wskaźników BZT₅ i ChZT wyższe wartości od określonych w pozwoleniu wodnoprawnym.

W zakładzie stosuje się m.in. zabiegi borowinowe, do których wykorzystywana jest borowina pochodząca z Uzdrowiska Horyniec Sp. z o.o. w Horyńcu-Zdroju. W sanatorium wytwarzane są odpady o kodzie 18 01 03* - inne odpady, które zawierają żywe drobnoustroje chorobotwórcze lub ich toksyny oraz inne formy zdolne do przeniesienia materiału genetycznego, o których wiadomo lub co do których istnieją wiarygodne podstawy do sądenia, że wywołują choroby u ludzi i zwierząt, z wyłączeniem 18 01 80 i 18 01 82. Wytworzone w okresie objętym kontrolą odpady odbierane były przez firmę posiadającą zezwolenie na transport odpadów niebezpiecznych i przekazywane do instalacji termicznego unieszkodliwiania odpadów. Spółka przedstawiła dokumenty potwierdzające unieszkodliwienie zakaźnych odpadów medycznych lub zakaźnych odpadów weterynaryjnych.

Ustalenia kontroli wykazały, że kontrolowana jednostka przedłożyła Marszałkowi Województwa Podkarpackiego zbiorcze zestawienie danych o rodzajach i ilości odpadów, o sposobach gospodarowania nimi oraz o instalacjach i urządzeniach służących do odzysku i unieszkodliwiania odpadów za lata 2012, 2013 i 2014., jednakże w przesłanych zestawieniach nie uwzględniono wytwarzanego odpadu o kodzie 10 01 01 – żużle, popioły paleniskowe i pyły z kotłów.

W sanatorium eksploatowane są 2 kotły c.o. opalane węglem groszkiem o mocy:

- 380 kW – kocioł dwufunkcyjny do ogrzewania wody i c.o.,
- ok. 100 kW – na potrzeby kuchni, kombajnu z borowiną i zbiornika wody siarkowej.

Eksploatacja ww. kotłów nie wymaga pozwolenia ani zgłoszenia organowi ochrony środowiska. Kontrolowana jednostka nie wywiązała się z obowiązku wynikającego z art. 7 ustawy z dnia 17 lipca 2009 r. o systemie zarządzania emisjami gazów cieplarnianych i innych substancji i nie wprowadziła do Krajowego Ośrodka Bilansowania i Zarządzania Emisjami (KOBIZE) w wymaganym terminie informacji o emisji gazów cieplarnianych i innych substancji za rok 2014 [15]. Po kontroli wydano zarządzenie pokontrolne zobowiązujące do usunięcia stwierdzonych podczas kontroli naruszeń. O ustaleniach kontroli poinformowano Starostę Lubaczowskiego. Nieprawidłowości dotyczące przekroczenia warunków określonych w pozwoleniu wodnoprawnym nie skutkowały wymierzeniem administracyjnej kary pieniężnej. Zgodnie z art. 308 ustawy Prawo Ochrony Środowiska [13] wojewódzki inspektor ochrony środowiska nie wszczyna postępowania w sprawie wymierzenia kary, jeżeli przewidywana jej wysokość nie przekroczy 800 zł.

Usługi Komunalne Sp. z o. o w Horyńcu-Zdroju – oczyszczalnia ścieków w Horyńcu-Zdroju

Usługi Komunalne Sp. z o. o. w Horyńcu-Zdroju eksploatuje między innymi oczyszczalnię ścieków typu BIOBLOK WS-400x4 zlokalizowaną w Horyńcu-Zdroju. Do oczyszczalni dopływają ścieki systemem kanalizacji sanitarnej z miejscowości Horyniec-Zdrój, Dziewięcierz – Osiedle, Wólka Horyniecka. Oczyszczalnia ścieków w Horyńcu-Zdroju składa się z czterech ciągów technologicznych. W każdym ciągu znajduje się krata łukowa oraz 2 komory napowietrzania, 4 osadniki wtórne i komora stabilizacji osadu. W czasie kontroli pracowały dwa ciągi technologiczne.

Kontrolowana jednostka posiada pozwolenie wodnoprawne udzielone decyzją Starosty Lubaczowskiego znak: RG-6223-16/2010 z dnia 17.03.2010 r. wraz ze zmianą znak: RG.6341.30.2014 z dnia 30.05.2014 r. zezwalające na wprowadzanie oczyszczonych ścieków komunalnych z oczyszczalni zlokalizowanej w m. Horyniec-Zdrój do potoku Papiernia za pośrednictwem potoku Radrużka. Badania jakości odprowadzanych ścieków potwierdziły dotrzymywanie warunków posiadanego pozwolenia wodnoprawnego. Na terenie oczyszczalni wytwarzane są skratki i ustabilizowane komunalne osady ściekowe. W świetle obowiązujących przepisów na dzień kontroli, instalacja oczyszczalni ścieków w Horyńcu-Zdroju nie wymagała uregulowań formalno-prawnych w zakresie wytwarzania odpadów. Podczas kontroli nie stwierdzono nieprawidłowości w zakresie ochrony środowiska.

Przedsiębiorstwo Handlowe TRANS-BENZ Leszek Urban Stacja Paliw

Stacja paliw zlokalizowana jest w miejscowości Horyniec-Zdrój przy ul. Jana III Sobieskiego. Eksploatacja instalacji do magazynowania i przeładunku paliw płynnych wymaga zgłoszenia do organu ochrony środowiska na podstawie art. 152 ustawy Prawo ochrony środowiska [13]. W trakcie kontroli ustalono, że przedsiębiorca dokonał zgłoszenia eksploatacji instalacji do Starosty Lubaczowskiego przy piśmie z dnia 24.09.2008 r. Nie przedłożono do organu ochrony środowiska zmian w zakresie danych i informacji zawartych w zgłoszeniu (na podstawie art. 152 ust. 6 ustawy Prawo ochrony środowiska) w związku z zaprzestaniem

sprzedaży etyliny i oleju napędowego na terenie stacji paliw i eksploatacją instalacji na własne potrzeby.

Woda na potrzeby stacji pobierana jest z gminnej sieci wodociągowej na podstawie umowy zawartej z Usługi Komunalne Sp. z o.o. w Horyńcu-Zdroju, natomiast ścieki bytowe odprowadzane są do zbiornika bezodpływowego.

Kontrolowany podmiot nie udokumentował wywiązania się z obowiązku dotyczącego sporządzenia wykazu zawierającego zbiorcze zestawienie informacji o zakresie korzystania ze środowiska za przeładunek benzyn silnikowych, spalanie paliw w silnikach spalinowych środków transportu za 2014 r. Przedsiębiorca nie wprowadził raportów do Krajowego Ośrodka Bilansowania i Zarządzania Emisjami (KOBIZE) o emisjach gazów cieplarnianych i innych substancji [15]. W związku ze stwierdzonymi nieprawidłowościami do przedsiębiorcy skierowano zarządzenie pokontrolne zobowiązujące do usunięcia stwierdzonych podczas kontroli naruszeń. O ustaleniach kontroli poinformowano Starostę Lubaczowskiego, Marszałka Województwa Podkarpackiego i Urząd Dozoru Technicznego Oddział w Rzeszowie.

Niepubliczny Zakład Opiekuńczo-Lecznicy OSTOJA

Do podstawowych zadań Niepublicznego Zakładu Opiekuńczo-Lecznicy OSTOJA Wacław Rejman w Podemszczyźnie należy udzielanie świadczeń zdrowotnych finansowanych ze środków publicznych ubezpieczonym oraz innym osobom uprawnionym do tych świadczeń na podstawie odrębnych przepisów.

Na potrzeby obiektu eksploatowane jest m.in.: ujęcie wody podziemnej, oczyszczalnia ścieków typu BIOPAN oraz kotłownia gazowa.

NZOL OSTOJA pobiera wodę przeznaczoną do spożycia z gminnej sieci wodociągowej na podstawie umowy zawartej z Usługi Komunalne Sp. z o.o. w Horyńcu-Zdroju. Woda na cele socjalno-bytowe (mycie, sprzątanie, pranie) pobierana jest z własnego ujęcia. Starosta Lubaczowski decyzją znak: RG-6223-87/2005 z dnia 22.11.2005 r. udzielił Niepublicznemu Zakładowi Opiekuńczo-Lecznicy OSTOJA w m. Podemszczyzna pozwolenia wodnoprawnego na pobór wód podziemnych z utworów czwartorzędowych ze studni wierconej S-1 zlokalizowanej w Podemszczyźnie.

Zakład eksploatuje oczyszczalnię ścieków wyłącznie na potrzeby własne obiektu. Ścieki po oczyszczeniu odprowadzane są do ziemi za pośrednictwem drenażu rozsączającego. Starosta Lubaczowski decyzją znak: RG-6223-11/2007 z dnia 29.05.2007 r. udzielił Niepublicznemu Zakładowi Opiekuńczo-Lecznicy OSTOJA w m. Podemszczyzna pozwolenia wodnoprawnego na wprowadzanie oczyszczonych ścieków bytowo-gospodarczych z oczyszczalni typu BIOPAN do ziemi za pośrednictwem drenażu rozsączającego. Zgodnie z posiadanym pozwoleniem wodnoprawnym Zakład w 2014 r. zobowiązany był do wykonania 4 analiz ścieków dopływających i odpływających z oczyszczalni. Ustalenia kontroli wykazały, że w 2014 r. Zakład nie przeprowadził badań jakości ścieków i nie przedkładał do WIOŚ sprawozdań z pomiarów ilości pobieranej wody.

Opracowano i wdrożono do stosowania Procedurę postępowania z odpadami medycznymi i instrukcję stanowiskową zatwierdzoną przez Dyrektora NZOL. Procedura dotyczy zasad postępowania z odpadami medycznymi pochodzącymi z gabinetów lekarskich, zabiegowych i innych zakładów udzielających świadczenia zdrowotne od momentu powstania do momentu

oddania do utylizacji. Wytworzone odpady medyczne o kodzie 18 01 03* – inne odpady, które zawierają żywe drobnoustroje chorobotwórcze lub ich toksyny oraz inne formy zdolne do przeniesienia materiału genetycznego, o których wiadomo lub co do których istnieją wiarygodne podstawy do sądzenia, że wywołują choroby u ludzi i zwierząt, z wyłączeniem 18 01 80 i 18 01 82 przekazywano na podstawie umowy odbiorcy posiadającemu zezwolenie na odbiór i transport odpadów niebezpiecznych. Odpady poddane zostały unieszkodliwieniu. Zgodnie z Rozporządzeniem Ministra Środowiska z dnia 2 lipca 2010 r. w sprawie przypadków, w których wprowadzanie gazów lub pyłów do powietrza z instalacji nie wymaga pozwolenia [17] użytkowane w zakładzie źródła energetycznego spalania paliw tj. 3 kotły o łącznej mocy 142 kW opalane paliwem gazowym, z uwagi na nominalną moc cieplną nie wymagają uzyskania pozwolenia na emitowanie gazów lub pyłów do powietrza ani dokonania zgłoszenia do organu ochrony środowiska – zgodnie z Rozporządzeniem Ministra Środowiska z dnia 2 lipca 2010 r. w sprawie rodzajów instalacji, których eksploatacja wymaga zgłoszenia [13]. Niepubliczny Zakład Opiekuńczo-Leczniczy OSTOJA nie wywiązał się z obowiązku wynikającego z art. 7 ustawy z dnia 17 lipca 2009 r. o systemie zarządzania emisjami gazów cieplarnianych i innych substancji i nie wprowadził do Krajowej bazy w wymaganym terminie informacji o emisjach gazów cieplarnianych i innych substancji za rok 2014 [15].

Ponadto kontrolowana jednostka w wykazie zawierającym zbiorcze zestawienie informacji o zakresie korzystania ze środowiska oraz o wysokości należnych opłat za 2014 r. przesłanym do marszałka województwa nie uwzględniła danych dotyczących wprowadzania ścieków z oczyszczalni do ziemi. Po przeprowadzeniu postępowania administracyjnego Podkarpacki Wojewódzki Inspektor Ochrony Środowiska wymierzył administracyjną karę pieniężną za przekroczenie określonego w pozwoleniu wodnoprawnym składu ścieków odprowadzanych z oczyszczalni ścieków do ziemi. W związku ze stwierdzonymi podczas kontroli nieprawidłowościami do Dyrektora Niepublicznego Zakładu Opiekuńczo-Leczniczego OSTOJA skierowano zarządzenie pokontrolne zobowiązujące do ich usunięcia.

Centrum Rehabilitacji Rolników KRUS w Horyńcu-Zdroju

Centrum Rehabilitacji Rolników KRUS mieści się w południowej części miejscowości Horyniec-Zdrój w obrębie Południowo-Roztoczańskiego Parku Krajobrazowego. W skład kontrolowanego podmiotu wchodzi m.in. 2 obiekty dla kuracjuszy Rolnik I i Rolnik II wyposażone m.in. w gabinety zabiegowe, siłownię, saunę, grotę solną, basen kąpielowy „WODNY ŚWIAT”, sala gimnastyczna, park, boisko piłkarskie. W sanatorium stosuje się m.in. zabiegi rehabilitacji ruchowej, kąpiele kwasowęglowe i masaże. Aktualnie sanatorium posiada możliwość przyjęcia ok. 300 kuracjuszy.

W sanatorium wytwarzane są odpady o kodzie 18 01 03* - inne odpady, które zawierają żywe drobnoustroje chorobotwórcze lub ich toksyny oraz inne formy zdolne do przeniesienia materiału genetycznego, o których wiadomo lub co do których istnieją wiarygodne podstawy do sądzenia, że wywołują choroby u ludzi i zwierząt, z wyłączeniem 18 01 80 i 18 01 82.

Odpady odbierane są przez jednostkę posiadającą zezwolenie na transport odpadów niebezpiecznych i przekazywane do unieszkodliwienia termicznego. W trakcie kontroli przedstawiono dokumenty potwierdzające unieszkodliwienie zakaźnych odpadów medycznych.

Kontrolowana jednostka przedłożyła terminowo Marszałkowi Województwa Podkarpackiego zbiorcze zestawienia danych o rodzajach i ilości odpadów, o sposobach gospodarowania nimi oraz o instalacjach i urządzeniach służących do odzysku i unieszkodliwiania odpadów za lata 2012 - 2015.

Woda na potrzeby Centrum Rehabilitacji Rolników KRUS pobierana jest z sieci gminnej, za pośrednictwem Uzdrowiska „Horyniec” w Horyńcu-Zdroju. Powstające w kontrolowanym zakładzie ścieki oczyszczane są na oczyszczalni ścieków w Horyńcu-Zdroju eksploatowanej przez Usługi Komunalne Spółka z o. o. w Horyńcu-Zdroju. Obiekty Centrum Rehabilitacji Rolników KRUS ogrzewane są za pośrednictwem własnej kotłowni opalanej gazem ziemnym – eksploatacja instalacji nie wymaga pozwolenia na wprowadzanie gazów lub pyłów do powietrza.

Kontrolowana jednostka nie dokonała zgłoszenia organowi ochrony środowiska eksploatacji ww. instalacji zgodnie z art. 152 ustawy Prawo Ochrony Środowiska [13]. Podmiot nie wywiązał się z obowiązku wynikającego z art. 7 ustawy z dnia 17 lipca 2009 r. o systemie zarządzania emisjami gazów cieplarnianych i innych substancji [15] i nie wprowadził do Krajowej bazy w wymaganym terminie informacji o emisjach gazów cieplarnianych i innych substancji za rok 2015.

Centrum Rehabilitacji Rolników KRUS terminowo przedkłada marszałkowi województwa informacje o zakresie korzystania ze środowiska i uiszcza należne opłaty. W związku ze stwierdzonymi podczas kontroli nieprawidłowościami do kontrolowanego podmiotu skierowano zarządzenie pokontrolne zobowiązujące do usunięcia naruszeń.

Gmina Horyniec-Zdrój

W ramach realizacji wojewódzkiego cyklu kontrolnego przeprowadzono w 2016 r. kontrolę Gminy Horyniec-Zdrój. Celem kontroli było sprawdzenie wypełniania zadań własnych gminy i obowiązków określonych w ustawie o utrzymaniu czystości i porządku w gminach. Podczas kontroli nie stwierdzono nieprawidłowości.

Kontrolą objęto również administrowane przez Gminę Horyniec-Zdrój składowisko odpadów w Horyńcu-Zdroju. Składowisko odpadów zlokalizowane jest w granicach administracyjnych m. Horyniec-Zdrój, na działce nr 1782/2. Ogólna powierzchnia składowiska wynosi 1,49 ha. Kontrolowane składowisko odpadów zlokalizowane jest w strefie ochrony B ochrony uzdrowiskowej. Aktualnie składowisko odpadów jest zamknięte i rekultywowane. Przyjmowanie odpadów zakończono w 2005 roku. Prowadzony jest monitoring oddziaływania składowiska na środowisko. Gmina nie wywiązała się z obowiązku dotyczącego składania z częstotliwością jeden raz na kwartał sprawozdań z wykonania prac rekultywacyjnych, określonych w harmonogramie działań związanych z rekultywacją składowiska odpadów. Nie udokumentowano wykonania części obowiązków wynikających z decyzji Starosty Lubaczowskiego znak: RG.7648-44/2003/2006 z dnia 8.05.2006 r., a mianowicie: sporządzenia inwentaryzacji geodezyjnej terenu składowiska oraz wykonania części obowiązków dot. rekultywacji biologicznej. Raport z monitoringu składowiska za 2015 r. przesłano do WIOŚ z przekroczeniem ustawowo określonego terminu. W związku ze stwierdzonymi podczas kontroli nieprawidłowościami do Wójta Gminy skierowano zarządzenie pokontrolne zobowiązujące do usunięcia naruszeń. O ustaleniach kontroli poinformowano Marszałka Województwa Podkarpackiego.

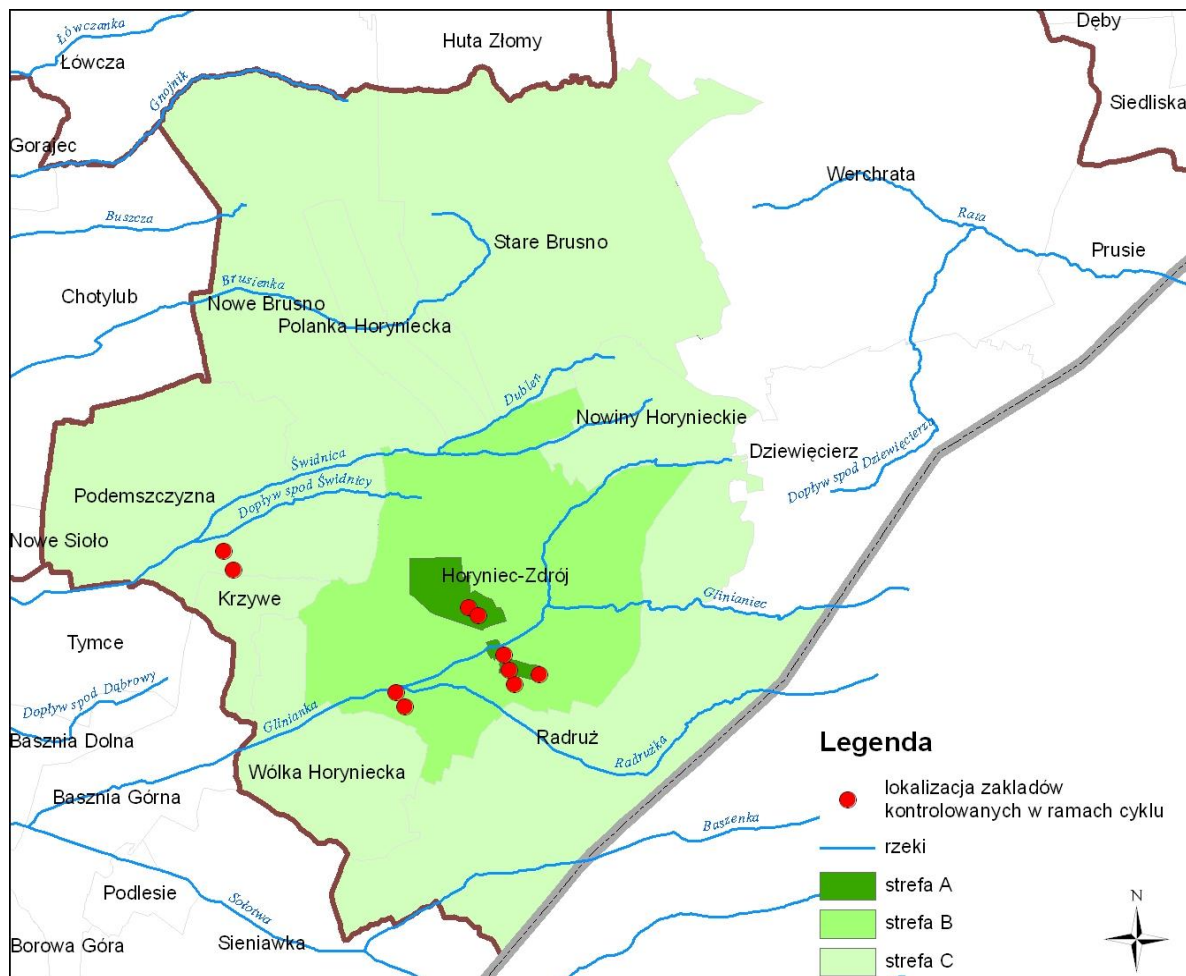
Usługi Komunalne Sp. z o.o. w Horyńcu-Zdroju

Kontrolą objęto ujęcie wody w Horyńcu-Zdroju i oczyszczalnię ścieków w miejscowości Podemsczyzna.

Starosta Lubaczowski decyzją znak: RG-6223-2/2009 z dnia 05.02.2009 r., udzielił pozwolenia wodnoprawnego na pobór wód podziemnych ze studni wierconej S-4 ujęcia w m. Horyniec-Zdrój. Ponadto Starosta Lubaczowski decyzją znak: R.G.-6223-60/2003 z dnia 07.01.2004 r., udzielił pozwolenia wodnoprawnego na pobór wód podziemnych ze studni S-1bis, S-2 ujęcia w m. Horyniec-Zdrój. Kontrolowana jednostka realizuje obowiązki nałożone w posiadanych pozwoleniach wodnoprawnych. Spółka przedłożyła terminowo Marszałkowi Województwa Podkarpackiego zbiorcze zestawienia informacji o zakresie korzystania ze środowiska oraz informacje o zakresie korzystania ze środowiska.

Spółka eksploatuje oczyszczalnię ścieków zlokalizowaną w miejscowości Podemsczyzna. Do oczyszczalni poprzez sieć kanalizacji sanitarnej dopływają ścieki z osiedla byłego PGR w Podemsczyźnie.

Oczyszczalnia nie posiada punktu zlewnego ścieków dowożonych. Kontrolowana jednostka posiada pozwolenie wodnoprawne udzielone decyzją Starosty Lubaczowskiego znak: RG-6223-11/2010 z dnia 09.03.2010 r. na wprowadzanie oczyszczonych ścieków bytowych z oczyszczalni w Podemsczyźnie do rowu melioracyjnego B, będącego dopływem potoku Świdnica. Spółka realizuje obowiązki nałożone w pozwoleniu, m.in. wykonuje badania jakości ścieków odprowadzanych do odbiornika. Analiza wyników badań oczyszczonych ścieków za lata 2014 - 2015 wykazała, że kontrolowany podmiot spełnia warunki określone w pozwoleniu wodnoprawnym. Kontrola Spółki nie wykazała nieprawidłowości.



Rys.3.1.1 Rozmieszczenie kontrolowanych zakładów zlokalizowanych w strefach ochrony uzdrowskiej Uzdrawiska Horyniec-Zdrój [11].

3.2. Uzdrawisko Iwonicz-Zdrój

W latach 2015- 2016 przeprowadzono kontrole 12 podmiotów znajdujących się w ewidencji Wojewódzkiego Inspektoratu Ochrony Środowiska w Rzeszowie prowadzących działalność na terenie obszarów ochrony uzdrowskiej uzdrawiska Iwonicz-Zdrój. Są to:

- Gmina Iwonicz-Zdrój, Al. Słoneczna 28, 38-440 Iwonicz-Zdrój,
- Uzdrawisko Iwonicz S.A. w Iwoniczu-Zdroju, ul. Torosiewicza 2, 38-440 Iwonicz-Zdrój,
- Centrum Rehabilitacji Rolników Kasy Rolniczego Ubezpieczenia Społecznego w Iwoniczu-Zdroju, ul. ks. Jana Rąba 22, 38-440 Iwonicz-Zdrój
- Zakład Gospodarki Komunalnej w Iwoniczu-Zdroju, ul. Zdrojowa 122, 38-440 Iwonicz-Zdrój,
- Grosar Sp. z o.o. Stacja Paliw w Iwoniczu, ul. Floriańska 52 a, 38-440 Iwonicz-Zdrój,
- PGNiG S.A. Warszawa, Oddział w Sanoku – Kopalnia Ropy Naftowej i Gazu Ziarnego Równe-Bóbrka, Złoże Iwonicz-Zdrój,
- Grosar Sp. z o.o. Stacja paliw w Iwoniczu-Zdroju, al. Słoneczna 21, 38-440 Iwonicz-Zdrój,

- Firma Handlowo- Usługowa KONTRA Hotel Elite, ul. F. Piwarskiego 26, 38-440 Iwonicz-Zdrój (poprzednio ELBEST Sp. z o.o., 97-400 Bełchatów, Oddział Iwonicz-Zdrój),
- ANPOL s.c. Grzegorz Studziński, Andrzej Szczurek Iwonicz, ul. Zadwór 7, 38-440 Iwonicz-Zdrój,
- DELTA Sp. z o.o. Iwonicz, ul. Zadwór 16, 38-440 Iwonicz-Zdrój,
- Huta Szkła STELLA Grzegorz Zajac i Stanisław Zajac Spółka Jawna, Lubatowa 290 B, 38-440 Iwonicz Zdrój,
- Przedsiębiorstwo Produkcyjno-Handlowo-Usługowe DUET Piotr Bęben, ul. Floriańska 234 A, 38-430 Iwonicz-Zdrój.

Gmina Iwonicz-Zdrój

Kontrola gminy Iwonicz-Zdrój została przeprowadzona w zakresie gospodarki odpadami i ochrony powietrza. Obszar Gminy Iwonicz-Zdrój posiada status uzdrowiska. Minister Zdrowia decyzją Nr 20 znak: MZ-OZU-520-15606-2/GR/09 z dnia 13.02.2009 r., potwierdził możliwość prowadzenia lecznictwa uzdrowiskowego na obszarze uznanym za uzdrowisko Iwonicz-Zdrój oraz ustalił w oparciu o przedstawione świadectwa potwierdzające właściwości lecznicze naturalnych surowców i właściwości lecznicze klimatu, następujące kierunki lecznicze dla uzdrowiska Iwonicz-Zdrój: choroby ortopedyczno-urazowe, choroby układu nerwowego, choroby reumatologiczne, choroby górnych dróg oddechowych, choroby układu trawienia, otyłość, osteoporoza, choroby kobiece. Ww. decyzja została zmieniona decyzją Nr 64 Ministra Zdrowia znak: MZ-OZU-520-29385-1/WS/11 z dnia 10.09.2012 r., w zakresie zwiększenia kierunków leczniczych dla uzdrowiska Iwonicz-Zdrój o kierunek leczniczy choroby skóry. Minister Zdrowia w uzasadnieniu ww. decyzji z dnia 13.02.2009 r. stwierdził m.in., że obszar uzdrowiska Iwonicz-Zdrój spełnia określone w przepisach o ochronie środowiska wymagania w stosunku do środowiska, posiada infrastrukturę techniczną w zakresie gospodarki wodno-ściekowej, energetyki, transportu zbiorowego, a także prowadzi właściwą gospodarkę odpadami. Stwierdził również, że głównym generatorem hałasu i wzrostu zanieczyszczenia powietrza jest komunikacja samochodowa. W związku z tym wskazał działania, które należy przeprowadzić w celu poprawy warunków środowiskowych, tj. działania w zakresie:

- przebudowy układu komunikacyjnego, w celu wyłączenia z ruchu samochodowego części ulic znajdujących się w strefie „A” ochrony uzdrowiskowej,
- ograniczenia emisji akustycznej pochodzącej głównie z komunikacji samochodowej,
- poprawy stanu technicznego dróg,
- usytuowania pasów zieleni na odcinkach ulic i dróg najbardziej narażonych na hałas,
- systematycznych pomiarów klimatu akustycznego i stanu sanitarnego powietrza.

Działania Gminy wpływające na poprawę warunków środowiskowych, polegały m.in. na remoncie nawierzchni ulic w strefie A ochrony uzdrowiskowej, zmianie organizacji ruchu w centrum miasta, wprowadzeniu ograniczeń dla ruchu pojazdów powyżej 3,5 tony, tworzeniu zieleni izolacyjnej w miejscach umożliwiających sadzenie drzew czy krzewów.

Rada Miejska w Iwoniczu-Zdroju uchwałą Nr XXIII/173/2012 z dnia 29 października 2012 r. uchwaliła Statut Uzdrowiska Iwonicz-Zdrój, obowiązujący w granicach administracyjnych

Gminy Iwonicz-Zdrój. Ww. Statut został zmieniony uchwałą Nr XXXII/231/2013 Rady Miejskiej w Iwoniczu-Zdroju z dnia 24 maja 2013 r.

Zgodnie ze statutem na obszarze Uzdrowiska zostały wydzielone trzy strefy ochrony uzdrowiskowej A, B i C. W strefie A ochrony uzdrowiskowej zlokalizowane są urządzenia i obiekty lecznictwa uzdrowiskowego i inne obiekty służące obsłudze pacjenta.

Zgodnie ze statutem na terenie Uzdrowiska Iwonicz-Zdrój zlokalizowane są następujące zakłady lecznictwa uzdrowiskowego:

- Szpital Uzdrowiskowy „Excelsior” Uzdrowiska Iwonicz S.A.
- Sanatorium Uzdrowiskowe „Biały Orzeł” Uzdrowiska Iwonicz S.A.
- Sanatorium Uzdrowiskowe „Pod Jodłą” Uzdrowiska Iwonicz S.A.
- Sanatorium Uzdrowiskowe „Stare Łazienki” Uzdrowiska Iwonicz S.A.
- Sanatorium Uzdrowiskowe „Ustronie” Uzdrowiska Iwonicz S.A.
- Sanatorium Uzdrowiskowe „Stomil – Ziemowit”
- Sanatorium Uzdrowiskowe „Wisła – Margot”
- Sanatorium Uzdrowiskowe „Centrum Promocji Zdrowia Sanvit
- Sanatorium Uzdrowiskowe Centrum Rehabilitacji Rolników „KRUS”
- Sanatorium Uzdrowiskowe „Górnik”
- Sanatorium Uzdrowiskowe „Piast”
- Uzdrowiskowy Zakład Przyrodolecznicy Uzdrowiska Iwonicz S.A.
- Przychodnia Uzdrowiskowa Uzdrowiska Iwonicz S.A.

W strefie A ochrony uzdrowiskowej prowadzone jest wydobywanie ropy naftowej i gazu ziemnego ze złoża „Iwonicz-Zdrój” przez PGNiG S.A. w Warszawie, Oddział w Sanoku – Kopalnia Równe. Odwierty ropy naftowej i gazu ziemnego zlokalizowane są również w strefach B i C ochrony uzdrowiskowej.

Na terenie Gminy Iwonicz-Zdrój wprowadzono obowiązek selektywnego zbierania wytwarzanych odpadów komunalnych. Gmina Iwonicz-Zdrój osiągnęła wymagany poziom ograniczenia masy odpadów komunalnych ulegających biodegradacji kierowanych do składowania określony w załączniku do rozporządzenia Ministra Środowiska z dnia 25 maja 2012 r. w sprawie poziomów ograniczenia masy odpadów komunalnych ulegających biodegradacji przekazywanych do składowania oraz sposobu obliczania poziomu ograniczania masy tych odpadów [18]. Osiągnęła również wymagane poziomy recyklingu i przygotowania do ponownego użycia następujących frakcji odpadów komunalnych: papieru, metali, tworzyw sztucznych i szkła oraz recyklingu, przygotowania do ponownego użycia i odzysku innymi metodami innych niż niebezpieczne odpadów budowlanych i rozbiórkowych, określone w tabelach nr 1 i nr 2 w załączniku do rozporządzenia Ministra Środowiska z dnia 29 maja 2012 r. w sprawie poziomów recyklingu, przygotowania do ponownego użycia i odzysku innymi metodami niektórych frakcji odpadów komunalnych [19].

Głównymi źródłami emisji zanieczyszczeń powietrza na obszarze gminy Iwonicz-Zdrój są procesy spalania paliw dla celów energetycznych i produkcyjnych oraz komunikacja samochodowa (przez obszar gminy prowadzą drogi – krajowa, powiatowe i gminne). Podczas kontroli stwierdzono, że gmina nie sporządziła i nie wprowadziła do bazy Krajowego Ośrodka Bilansowania i Zarządzania Emisjami (KOBIZE) raportów zawierających

informacje wskazane w art. 6 ust. 2 pkt 1-5 ustawy z dnia 17 lipca 2009 r. o systemie zarządzania emisjami gazów cieplarnianych i innych substancji [15]. W związku z powyższym do Burmistrza Gminy skierowano zarządzenie pokontrolne zobowiązujące do usunięcia naruszenia.

Uzdrowisko Iwonicz S. A.

Spółka Akcyjna Uzdrowisko Iwonicz prowadzi działalność leczniczo-uzdrowiskową w następujących obiektach: Zakład Przyrodolecznicy, Pijalnię Wód, Sanatoria „Biały Orzeł”, „Pod Jodłą”, „Stare Łazienki”, „Ustronie”, Szpital Uzdrowiskowy „Excelsior”. Spółka prowadzi produkcję soli iwonickiej, kostki borowinowej iwonickiej i kosmetyków w Zakładzie Produkcji Zdrojowej w Lubatówce. Uzdrowisko Iwonicz S. A. prowadzi rehabilitację pacjentów w następujących kierunkach leczenia chorób: układu nerwowego, reumatologiczne, układu trawienia, górnych dróg oddechowych, schorzeń ortopedyczno-urazowych i osteoporozy.

W zakresie działalności uzdrowiskowej Spółka prowadzi działalność górnictwem w ramach Uzdrowiskowego Zakładu Górniczego w Iwoniczu Zdroju. Działalność górnictwa prowadzona jest w oparciu o decyzję Dyrektora Okręgowego Urzędu Górniczego w Krośnie zatwierdzającą plan ruchu Uzdrowiskowego Zakładu Górniczego na okres od 24.09.2012 r. do 31.12.2015 r., oraz koncesję Ministra Środowiska Nr 33/92 z 30 września 1992 r. na wydobywanie wód leczniczych ze złóż w m. Iwonicz Zdrój. Eksploatacja prowadzona jest za pomocą ujęć odwiertowych: Elin 7, Emma, Iwonicz II, Zofia 6, Klimkówka 27, Lubatówka 12, Lubatówka 14. Dla wód z tych ujęć Narodowy Instytut Zdrowia Publicznego - Państwowy Zakład Higieny w 2008 r. wydał świadectwa potwierdzające ich właściwości lecznicze. Wody lecznicze wykorzystywane są w lecznictwie uzdrowiskowym oraz do produkcji soli jodobromowej iwonickiej i wyrobów kosmetycznych.

Zabiegi lecznicze z zastosowaniem kąpeli mineralnych wykonywane są w Zakładzie Przyrodolecznicy „Excelsior” oraz Uzdrowiskowym Zakładzie Przyrodolecznicy. Do zabiegów wykorzystywana jest wyłącznie woda lecznicza z odwiertu Elin 7. W Zakładzie Produkcji Zdrojowej stosowana jest woda z odwiertu Lubatówka 12, a w Pijalni Wód Mineralnych wody z odwiertów Elin 7 i Iwonicz II. Ponadto Spółka prowadzi sprzedaż wód leczniczych do obiektów zewnętrznych tj. Sanatorium Uzdrowiskowego Górnika, Sanatorium Uzdrowiskowego Sanvit, Sanatorium Uzdrowiskowego Piast, Sanatorium Uzdrowiskowego Stomil Ziemowit.

Ścieki komunalne z eksploatowanych obiektów Spółki Uzdrowisko Iwonicz odprowadzane są do urządzeń kanalizacyjnych administrowanych przez Zakład Gospodarki Komunalnej w Iwoniczu Zdroju, a następnie kierowane do oczyszczalni ścieków w Krośnie, administrowanej przez Miejskie Przedsiębiorstwo Gospodarki Komunalnej Krośnieński Holding Komunalny Spółka z o. o. w Krośnie. Odprowadzanie ścieków realizowane jest na podstawie Umowy Nr 15/2003 zawartej w dniu 17 września 2003 r. w zakresie dostarczania wody oraz odprowadzania ścieków sanitarnych do urządzeń kanalizacyjnych odbiorcy – ZGK w Iwoniczu Zdroju. Ilość odprowadzanych ścieków określana jest na podstawie ilości dostarczonej wody z wodociągu gminnego oraz ilości pobranej wody z ujęcia powierzchniowego z potoku Iwoniczanka oraz ilości zużytych wód leczniczych.

W zakresie postępowania z odpadami medycznymi w Uzdrawisku Iwonicz S. A. obowiązuje Instrukcja wewnętrzna Nr 21 opracowana 18 września 2012 r. i zatwierdzona do stosowania przez Prezesa Zarządu z dnia 26 września 2012 r. Podczas kontroli ustalono, że odpady były prawidłowo magazynowane i przekazywane podmiotom posiadającym stosowne zezwolenia. Przeprowadzona w ramach realizacji wojewódzkiego cyklu kontrola Uzdrawiska Iwonicz S. A. nie wykazała nieprawidłowości.

Centrum Rehabilitacji Rolników Kasy Rolniczego Ubezpieczenia Społecznego w Iwoniczu-Zdroju

Centrum Rehabilitacji Rolników Kasy Rolniczego Ubezpieczenia Społecznego w Iwoniczu-Zdroju zlokalizowane są w strefie A ochrony uzdrowskiej uzdrawiska Iwonicz-Zdrój. Kontrolowany podmiot prowadzi działalność w zakresie lecznictwa uzdrowskiego i rehabilitacji leczniczej. Zgodnie ze Statutem Centrum Rehabilitacji Rolników KRUS świadczenia obejmują w szczególności: codzienną opiekę medyczną, zabiegi przyrodolecznicze, fizjoterapeutyczne, inne zabiegi rehabilitacyjne i leczenie farmakologiczne dostępne w obiektach oraz wyżywienie. W kontrolowanym podmiocie leczone są przede wszystkim schorzenia reumatologiczne, narządu ruchu i górnych dróg oddechowych, urazowo-ortopedyczne. W Centrum Rehabilitacji Rolników KRUS wykonywane są następujące zabiegi z wykorzystaniem naturalnych surowców leczniczych: kąpiele mineralne, inhalacje ultradźwiękowe – solankowe, sucha kąpiel CO₂.

Kontrolowany podmiot wytworzone odpady medyczne o kodzie 18 01 03* przekazuje jednostce posiadającej zezwolenie na prowadzenie działalności w zakresie zbierania i transportu ww. odpadów. Centrum Rehabilitacji Rolników KRUS posiada Instrukcję postępowania z odpadami medycznymi o kodach 18 01 03* (materiał zakaźny zainfekowany np. opatrunki, sprzęt jednorazowy itp.), w której określono zasady postępowania z odpadami medycznymi. Odpady medyczne (kod: 18 01 03*) unieszkodliwiane są na instalacji do termicznego unieszkodliwiania odpadów. W prowadzonej działalności leczniczej Centrum Rehabilitacji Rolników KRUS w Iwoniczu-Zdroju nie stosuje się borowiny.

Wodę do celów socjalno - bytowych oraz przygotowania kąpiele leczniczych leczniczej Centrum Rehabilitacji Rolników KRUS w Iwoniczu-Zdroju pobiera z sieci wodociągowej administrowanej przez Zakład Gospodarki Komunalnej w Iwoniczu-Zdroju zgodnie z posiadaną umową dot. dostawy wody i odbioru ścieków komunalnych. Ścieki bytowe oraz zużyte kąpiele lecznicze odprowadzane są do kanalizacji sanitarnej administrowanej przez Zakład Gospodarki Komunalnej w Iwoniczu-Zdroju na podstawie zawartej umowy. Kontrola nie wykazała nieprawidłowości w zakresie ochrony środowiska.

Zakład Gospodarki Komunalnej w Iwoniczu-Zdroju

Zakład Gospodarki Komunalnej w Iwoniczu-Zdroju jest jednostką organizacyjną Gminy Iwonicz- Zdrój, powołaną Uchwałą Rady Miejskiej do realizacji zadań własnych Gminy. Zakres działania Zakładu obejmuje eksploatację wodociągów i zaopatrzenie w wodę, eksploatację sieci kanalizacyjnej, utrzymanie czystości i porządku, w tym zimowe utrzymanie dróg, eksploatację szaleatów miejskich, utrzymanie gminnej zieleni i zadrzewienia, zadania w zakresie dróg, ulic, mostów, placów w szczególności remonty i drobne naprawy.

Zakład Gospodarki Komunalnej w Iwoniczu-Zdroju eksploatuje ujęcie wody z potoku Iwonickiego z ujęcia „Turówka” dla potrzeb komunalnych Iwonicza-Zdroju. Woda uzdatniana jest na Stacji Uzdatniania Wody przy ujęciu „Turówka” w Iwoniczu-Zdroju. Zakład posiada pozwolenie wodnoprawne udzielone decyzją Starosty Krośnieńskiego na pobór wody powierzchniowej z ujęcia „Pod Skoczną” i z ujęcia „Turówka”. Ujęcie „Pod skoczną” w 2014 i 2015 r. do dnia kontroli, nie było eksploatowane. Ścieki z kanalizacji eksploatowanej przez Miejskie Przedsiębiorstwo Gospodarki Komunalnej w Krośnie odprowadzane są na podstawie zawartej umowy na oczyszczalnię ścieków Krośnie. Ponadto Zakład wprowadza do wód potoku Iwonickiego ścieki przemysłowe ze Stacji Uzdatniania Wody TURÓWKA. Analiza wyników badań ścieków wykazała, że kontrolowany podmiot spełnia warunki określone w pozwoleniu wodnoprawnym.

Zakład Gospodarki Komunalnej w Iwoniczu-Zdroju realizuje zadania gminnych jednostek organizacyjnych w zakresie ustawy o utrzymaniu czystości i porządku w gminach. Od dnia 1 lipca 2013 r. zakład prowadzi działalność polegającą na odbieraniu odpadów komunalnych od właścicieli nieruchomości, na których nie zamieszkują mieszkańcy, a powstają odpady komunalne, na terenie miasta i gminy Iwonicz-Zdrój.

W trakcie kontroli stwierdzono następujące nieprawidłowości:

- brak zabezpieczenia miejsc parkowania pojazdów przed emisją zanieczyszczeń do gruntu. Zakład nie wyposażył bazy w system zagospodarowania wód opadowych. Nie udokumentowano mycia i dezynfekcji wszystkich posiadanych pojazdów. Ponadto nie wyposażono wszystkich pojazdów do odbierania odpadów komunalnych w system monitoringu bazujący na systemie pozycjonowania satelitarnego,
- Zakład nie posiadał pozwolenia wodnoprawnego na wprowadzanie wód opadowych z terenu bazy magazynowo-transportowej do potoku Iwonickiego,
- nie został osiągnięty wymagany poziom recyklingu i przygotowania do ponownego użycia papieru, metali, tworzyw sztucznych i szkła za lata 2012 i 2014,
- w posiadanym przez Zakład zezwoleniu na transport odpadów nie uwzględniono odpadów opakowaniowych,
- Zakład Gospodarki Komunalnej nie sporządzał kart ewidencji odpadów wytwarzanych w związku z prowadzoną działalnością,
- magazynowanie olejów opadowych odbywało się niezgodnie z rozporządzeniem Ministra Gospodarki i Pracy z dnia 4 sierpnia 2004 r. w sprawie szczegółowego sposobu postępowania z olejami odpadowymi [20].

W związku ze stwierdzonymi podczas kontroli nieprawidłowościami skierowano zarządzenie pokontrolne zobowiązujące do usunięcia naruszeń. Po przeprowadzeniu postępowania administracyjnego Podkarpacki Wojewódzki Inspektor Ochrony Środowiska wymierzył administracyjne kary pieniężne za nieosiągnięcie w 2014 r. wymaganego poziomu recyklingu i przygotowania do ponownego użycia frakcji odpadów komunalnych oraz za transportowanie odpadów bez wymaganego zezwolenia.

Grosar Sp. z o.o. Stacja Paliw w Iwoniczu

Stacja paliw Grosar Sp. z o.o. w Iwoniczu zlokalizowana jest w strefie C ochrony uzdrowiskowej. Przedmiotem działalności Spółki jest sprzedaż oleju napędowego, benzyn bezołowiowych, gazu płynnego, konfekcjonowanych artykułów spożywczych

i przemysłowych, płynów eksploatacyjnych, olejów, smarów i artykułów samochodowych, a także działalność gastronomiczna. Poza odpadami komunalnymi w związku z prowadzoną działalnością stacja paliw wytworzyła odpad tłuszczowy posmażalniczych o kodzie 02 03 04 (surowce i produkty nie nadające się do spożycia i przetwórstwa) i odpadów o kodzie 16 02 13* zużyte urządzenia zawierające niebezpieczne elementy inne niż wymienione w 16 02 09 do 16 02 12. Odpady gromadzone były w wydzielonych miejscach przeznaczonych do tego celu, opisane kodem. Wytworzone odpady przekazywane są podmiotom posiadającym uregulowania formalnoprawne w zakresie transportu i unieszkodliwiania odpadów.

Podczas kontroli stwierdzono nieterminowe sporządzenie raportów do Krajowego Ośrodka Bilansowania i Zarządzania Emisjami KOBIZE za lata: 2013 i 2014. Do kontrolowanego podmiotu skierowano zarządzenie pokontrolne zobowiązujące do usunięcia naruszenia.

PGNiG S.A. Warszawa, Oddział w Sanoku – Kopalnia Ropy Naftowej i Gazu Ziemnego Równe-Bóbrka, Złoże Iwonicz-Zdrój

Artykuł 38 a, ust 1, pkt 9 ustawy z dnia 28 lipca 2005 r. o lecznictwie uzdrowiskowym, uzdrowiskach i obszarach ochrony uzdrowiskowej oraz o gminach uzdrowiskowych [12] zakazuje pozyskiwania surowców mineralnych innych niż naturalne surowce lecznicze w strefie A ochrony uzdrowiskowej. Zgodnie z art.11 ust. 1 ustawy z dnia 4 marca 2011 r. o zmianie ustawy o lecznictwie uzdrowiskowym, uzdrowiskach i obszarach ochrony uzdrowiskowej oraz o gminach uzdrowiskowych oraz niektórych innych ustaw [12], przepisów art. 38 a ustawy z dnia 28 lipca 2005 r. o lecznictwie uzdrowiskowym, uzdrowiskach i obszarach ochrony uzdrowiskowej oraz o gminach uzdrowiskowych, w brzmieniu nadanym ustawą z dnia 4 marca 2011 r. nie stosuje się m.in. do zakładów przemysłowych, które istniały przed dniem wejścia w życie niniejszej ustawy.

Polskie Górnictwo Naftowe i Gazownictwo S.A. w Warszawie - Oddział w Sanoku eksploatuje Kopalnię Ropy Naftowej i Gazu Ziemnego Bóbrka-Równe – Złoże Iwonicz Zdrój. Kopalnia Ropy Naftowej i Gazu Ziemnego Bóbrka-Równe na terenie Złoża Iwonicz Zdrój. Na terenie Złoża znajduje się 12 odwiertów czynnych, w tym 11 ropnych, 1 gazowy 48 nieczynnych. Minister Ochrony Środowiska Zasobów Naturalnych i Leśnictwa wydał Koncesję dla Złoża Iwonicz Zdrój Nr 60/92 z dnia 10 grudnia 1992 r. Odwierty ropy naftowej i gazu ziemnego zlokalizowane są w strefach A, B i C ochrony uzdrowiskowej. W strefie A ochrony uzdrowiskowej zlokalizowanych jest 3 odwierty czynne i 20 nieczynnych. W strefie B zlokalizowanych jest 6 odwiertów czynnych i 19 nieczynnych. Natomiast w strefie C zlokalizowanych jest 3 odwierty czynne i 9 nieczynnych.

Zgodnie z obowiązkiem wynikającym z art. 236b ustawy Prawo ochrony środowiska [13], Polskie Górnictwo Naftowe i Gazownictwo S.A., Oddział w Sanoku przeprowadziło analizę wielkości uwolnień i transferów z instalacji KRNiGZ Bóbrka-Równe Złoże Iwonicz Zdrój za rok 2015. Z przedłożonej dokumentacji wynika, że z instalacji ww. Kopalni nie zostały przekroczone wartości progowe w zakresie transferu odpadów niebezpiecznych w odniesieniu do rozporządzenia nr 166/2006 Parlamentu Europejskiego w sprawie ustanowienia Europejskiego Rejestru Uwalniania i Transferu Zanieczyszczeń i zmieniające dyrektywę

Rady 91/689/EWG i 96/61/WE. Kontrolowany podmiot sporządził i przedłożył, zgodnie z ustawowym terminem, Marszałkowi Województwa Podkarpackiego wykazy zawierające zbiorcze zestawienie informacji o zakresie korzystania ze środowiska oraz o wysokości należnych opłat za 2015 r. Zbiorcze zestawienie danych o rodzajach i ilości odpadów, o sposobach gospodarowania nimi oraz o instalacjach i urządzeniach służących do odzysku i unieszkodliwiania odpadów za 2015 rok zostało przesłane do Urzędu Marszałkowskiego Województwa Podkarpackiego w Rzeszowie w ustawowym terminie. Kontrola nie wykazała nieprawidłowości.

Grosar Sp. z o.o. Stacja paliw w Iwoniczu-Zdroju

Kontrolowany podmiot prowadzi m.in. stację paliw zlokalizowaną w Iwoniczu-Zdroju przy al. Słonecznej 21, przy drodze powiatowej Iwonicz-Zdrój – Iwonicz. Stacja paliw znajduje się w strefie B ochrony uzdrowiskowej. W zakresie prowadzonej działalności dotyczącej sprzedaży paliw Spółka posiada koncesję na obrót paliwami ciekłymi udzieloną decyzją Prezesa Urzędu Regulacji Energetyki. Spółka dokonała zgłoszenia Staroście Krośnieńskiemu eksploatacji instalacji do przetaczania paliw w Iwoniczu-Zdroju.

Woda do celów socjalnobytowych pobierana jest z sieci wodociągowej administrowanej przez Zakład Gospodarki Komunalnej w Iwoniczu-Zdroju. Wody opadowe z dróg i placów Stacji poprzez odwodnienia liniowe oraz kratki ściekowe oczyszczane są w osadniku błota i piasku, a następnie w separatorze lamelowym substancji ropopochodnych. Oczyszczone wody odprowadzane kolektorem krytym do cieku wodnego potok Iwoniczanka. Spółka posiada decyzję Starosty Krośnieńskiego znak: SR.84.6223-38/09 z dnia 19 listopada 2009 r. udzielającą pozwolenia wodnoprawnego na wprowadzanie do wód powierzchniowych potoku Iwoniczanka oczyszczonych wód opadowych i roztopowych pochodzących z powierzchni szczelnej parkingu, placu manewrowego Stacji Paliw Grosar oraz wód opadowych i roztopowych pochodzących z połaci dachowych wiaty i pawilonu Stacji Paliw Grosar. Ścieki bytowe odprowadzane są do zewnętrznej kanalizacji sanitarnej administrowanej przez Zakład Gospodarki Komunalnej w Iwoniczu-Zdroju. Kontrola nie wykazała nieprawidłowości.

Firma Handlowo- Usługowa KONTRA Hotel Elite

Firma Handlowo- Usługowa KONTRA Sp. z o. o. przejęła obiekt od Elbest Spółka z o. o. Oddział Iwonicz-Zdrój. FHU KONTRA Spółka z o.o. prowadzi działalność hotelarsko-gastronomiczną w Hotelu Elita w m. Iwonicz-Zdrój. Spółka nie świadczy usług medycznych, ani rehabilitacyjnych. Hotel Elita zlokalizowany jest w strefie B ochrony uzdrowiskowej Uzdrowiska Iwonicz-Zdrój. Hotel zaopatrywany jest w wodę z sieci wodociągowej eksploatowanej przez ZGK w Iwoniczu-Zdroju. Wytworzone ścieki socjalnobytowe odprowadzane są do urządzeń kanalizacyjnych ZGK w Iwoniczu-Zdroju. Obiekt ogrzewany jest elektrycznie. Spółka nie przedłożyła marszałkowi województwa zbiorczego zestawienia informacji o zakresie korzystania ze środowiska oraz naliczania i uiszczania należnych opłat. Zarządzeniem pokontrolnym zobowiązano do usunięcia stwierdzonego podczas kontroli naruszenia.

ANPOL s.c. Grzegorz Studziński, Andrzej Szczurek w Iwoniczu

Przedsiębiorcy p. Andrzej Szczurek i p. Grzegorz Studziński będący współwłaścicielami Firmy Handlowo-Usługowej ANPOL Spółka Cywilna prowadzą działalność w Iwoniczu. Kontrolowany podmiot zlokalizowany jest w strefie C ochrony uzdrowiskowej. ANPOL S.C. prowadzi działalność w zakresie zbierania i transportu odpadów niebezpiecznych i innych niż niebezpieczne. Spółka świadczy również usługi w zakresie czyszczenia zbiorników i urządzeń. Działalność w zakresie zbierania odpadów prowadzona jest w Jaśle przy ul. 3-go Maja 101. W Iwoniczu znajduje się siedziba Spółki oraz zaplecze techniczne - warsztat samochodowy, w którym prowadzona jest działalność w zakresie obsługi technicznej i naprawy własnych środków transportu oraz pomieszczenia magazynowe. Powstałe w wyniku prowadzonej działalności odpady razem z odpadami przyjętymi od innych posiadaczy odpadów przekazywane są podmiotom posiadającym uregulowany stan formalnoprawny w zakresie gospodarowania odpadami. Kontrolowana Spółka wywiązała się z obowiązku wynikającego z art. 7 ust. 1 ustawy o systemie zarządzania emisjami gazów cieplarnianych i innych substancji [15] i wprowadziła do Krajowej bazy o emisjach gazów cieplarnianych i innych substancji raport za 2015 r. w ustawowo wymaganym terminie. Kontrola nie wykazała nieprawidłowości.

DELTA Sp. z o.o. w Iwoniczu

Przedmiotem działalności Spółki jest produkcja szkła gospodarczego, ręcznie formowanego. Działalność prowadzona jest w miejscowości Iwonicz, w strefie C ochrony uzdrowiskowej Uzdrowiska Iwonicz.

Kontrolowana Spółka wywiązała się z obowiązku wynikającego z art. 7 ust. 1 ustawy z dnia 17 lipca 2009 r. o systemie zarządzania emisjami gazów cieplarnianych i innych substancji [15] i wprowadziła do Krajowej bazy o emisjach gazów cieplarnianych i innych substancji raport za 2015 r. w dniu 9.02.2016 r., tj. w ustawowo wymaganym terminie. Kontrolowana Spółka przekazała Marszałkowi Województwa Podkarpackiego zbiorcze zestawienia danych o rodzajach i ilości odpadów, o sposobach gospodarowania nimi oraz o instalacjach i urządzeniach służących do odzysku i unieszkodliwiania odpadów za lata 2014-2015 w ustawowo określonym terminie. Spółka wprowadza na rynek krajowy produkty w opakowaniach oraz dokonuje wewnątrzspółnotowej dostawy produktów w opakowaniach. Sprawozdania OPAK-3 o masie wywiezionych za granicę opakowań, OPAK – 1 o masie wytworzonych opakowań i OŚ-OP1 o wysokości należnej opłaty produktowej za 2014 r. zostały przesłane do Urzędu Marszałkowskiego. Spółka przesłała terminowo Marszałkowi Województwa Podkarpackiego roczne sprawozdanie o produktach w opakowaniach, opakowaniach i o gospodarowaniu odpadami opakowaniowymi za rok 2015. Wykazy zawierające zbiorcze zestawienie informacji o zakresie korzystania ze środowiska oraz o wysokości należnych opłat za lata 2014 - 2015 zostały przekazane Marszałkowi Województwa Podkarpackiego z zachowaniem ustawowo określonego terminu. Podczas kontroli stwierdzono przekazanie odpadów opakowań z tworzyw sztucznych podmiotowi nie posiadającemu obowiązującego zezwolenia w zakresie zbierania odpadów. Zarządzeniem pokontrolnym zobowiązano Prezesa Zarządu Spółki do usunięcia stwierdzonego podczas kontroli naruszenia.

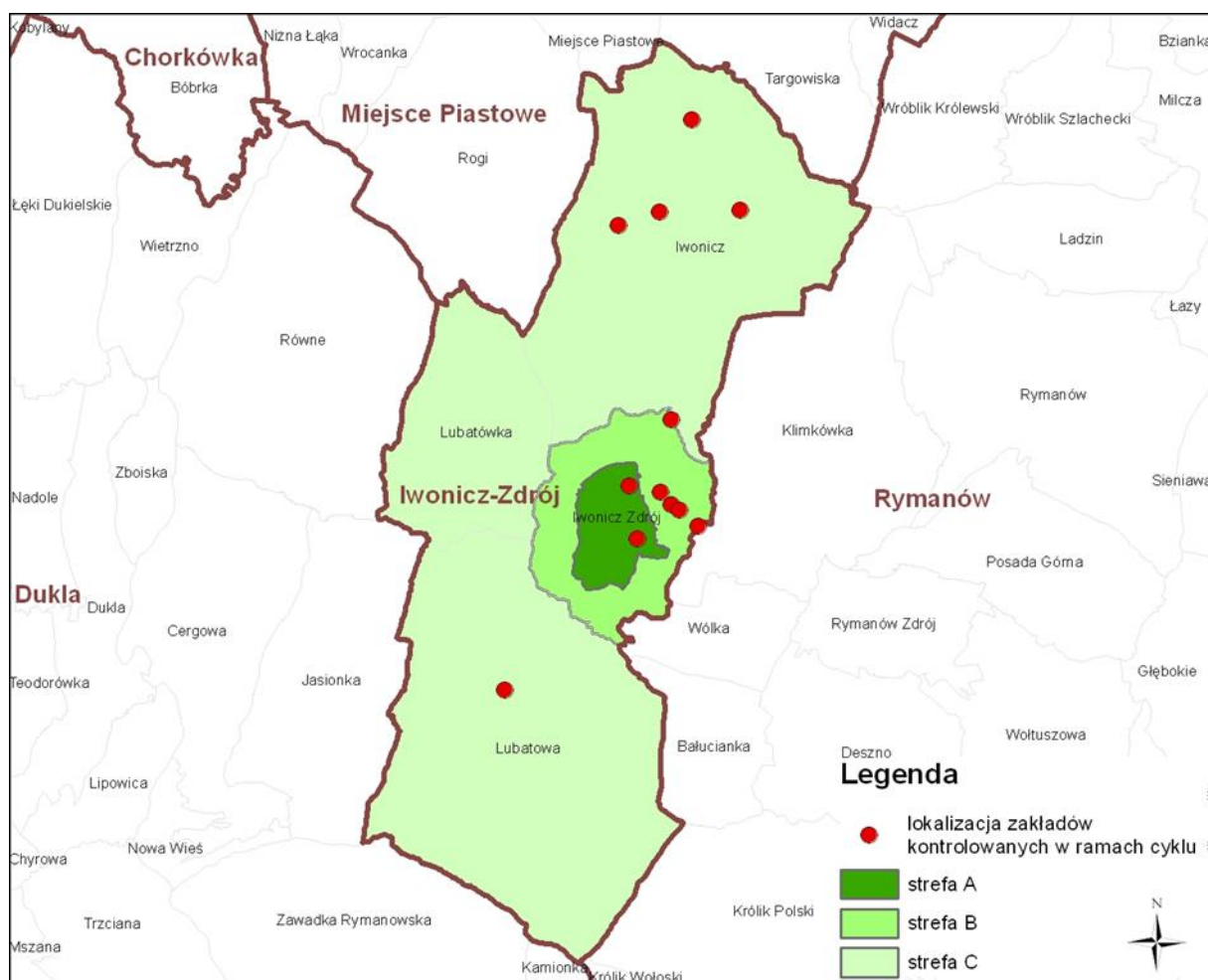
Huta Szkła STELLA Grzegorz Zajac i Stanisław Zajac Spółka Jawna

Huta Szkła STELLA Grzegorz Zajac i Stanisław Zajac Spółka Jawna przejęła instalację eksploatowaną wcześniej przez Przedsiębiorstwo Zajac Stanisław Huta Szkła STELLA Lubatowa 290 B, 38-440 Iwonicz-Zdrój. Huta Szkła STELLA Grzegorz Zajac i Stanisław Zajac Spółka Jawna w Lubatowej zajmuje się produkcją artystycznych i gospodarczych wyrobów ze szkła bezbarwnego, na bazie stłuczki szklanej bezbarwnej. Zakład zlokalizowany jest w strefie C ochrony uzdrowiskowej uzdrowiska Iwonicz-Zdrój. Podczas kontroli nie stwierdzono nieprawidłowości.

Przedsiębiorstwo Produkcyjno-Handlowo-Usługowe DUET Piotr Bęben

Kontrolowany podmiot zlokalizowany jest w strefie C ochrony uzdrowiskowej uzdrowiska Iwonicz-Zdrój. Przedmiotem działalności kontrolowanego podmiotu jest produkcja opakowań z papieru, folii polipropylenowej oraz produkcja sznurka z jedwabiu polipropylenowego. Kontrolowany przedsiębiorca sporządził i przesłał, z zachowaniem ustawowego terminu zbiorcze zestawienie danych o rodzajach i ilości wytworzonych odpadów za lata 2014 -2015. Kontrolowany podmiot dokonał nieprawidłowej klasyfikacji odpadów z produkcji opakowań z papieru i tektury – opakowania z papieru i tektury. Podczas kontroli stwierdzono, że nie sporządzono i nie wprowadzono do bazy Krajowego Ośrodka Bilansowania i Zarządzania Emisjami (KOBIZE) raportów zawierających informacje wskazane w art. 6 ust. 2 pkt 1-5 ustawy z dnia 17 lipca 2009 r. o systemie zarządzania emisjami gazów cieplarnianych i innych substancji [15]. Kontrolowany podmiot w związku z prowadzoną działalnością gospodarczą przekazuje Marszałkowi Województwa Podkarpackiego wykazy zawierające zbiorcze zestawienia informacji o zakresie korzystania ze środowiska oraz o wysokości należnych opłat m.in. za wprowadzaniem gazów i pyłów do powietrza. Przedsiębiorca sporządził i przekazał Marszałkowi Województwa Podkarpackiego wykazy zawierających informacje i dane wykorzystywane do ustalenia opłat za korzystanie ze środowiska za 2014 r. z naruszeniem ustawowego terminu. Wykazy zawierające zbiorcze zestawienie informacji o zakresie korzystania ze środowiska oraz o wysokości należnych opłat za 2015 r. zostały sporządzone terminowo. W związku ze stwierdzonymi podczas kontroli nieprawidłowościami do przedsiębiorcy skierowano zarządzenie pokontrolne zobowiązujące do ich usunięcia.

W ramach realizacji wojewódzkiego cyklu kontrolnego zaplanowano również kontrolę w K.Kandfer Przedsiębiorstwo Produkcyjno-Handlowo-Usługowe Hurtownia Paliw Płynnych w Krośnie, działalność prowadzona w Iwoniczu, ul. Floriańska 160. W wyniku przekształcenia na podstawie art. 584 1 Kodeksu Spółek handlowych powstała Spółka Kandfer Sp. z o.o. prowadząca działalność w m. Równe. W związku z powyższym Spółka nie była kontrolowana w ramach wojewódzkiego cyklu kontrolnego pt. „Ocena przestrzegania wymagań ochrony środowiska przez podmioty prowadzące działalność na terenach uzdrowiskowych”.



Rys.3.2.1. Rozmieszczenie kontrolowanych zakładów – Uzdrawisko Iwonicz-Zdrój [11].

3.3. Uzdrawisko Rymanów-Zdrój

W ramach realizacji wojewódzkiego cyklu kontrolnego skontrolowano następujące podmioty prowadzące działalność na obszarach ochrony uzdrowiskowej Uzdrawiska Rymanów-Zdrój:

- Gmina Rymanów, ul. Młkowskiego 14 a, 38-480 Rymanów,
- Uzdrawisko Rymanów S.A., ul. Zdrojowa 48, 38-480 Rymanów,
- Uzdrawisko Rymanów S.A. Zakład Produkcji Wód w Desznie,
- Rolnicza Spółdzielnia Produkcyjna w Wisłoczku, 38-480 Rymanów,
- Zakład Gospodarki Komunalnej w Rymanowie, ul. Osiedle 40, 38-480 Rymanów,
- Przedsiębiorstwo Sanatoryjno-Turystyczne STOMIL Sp. z o.o. w Rymanowie-Zdroju, ul. Świerkowa 1, 38-480 Rymanów.

Gmina Rymanów

Kontrola Gminy Rymanów została przeprowadzona w ramach realizacji wojewódzkich cykli kontrolnych pt.: Ochrona zbiorników wodnych przed zanieczyszczeniami i Ocena przestrzegania wymagań ochrony środowiska przez podmioty prowadzące działalność na terenach uzdrowiskowych, a także w zakresie gospodarki odpadami.

Rada Miejska Gminy Rymanów Uchwałą Nr XXIV/274/12 Rady Miejskiej w Rymanowie z dnia 22 czerwca 2012 r. uchwaliła dla Uzdrowiska Rymanów-Zdrój Statut Uzdrowiska [25]. Minister Zdrowia decyzją Nr 21 znak: MZ-OZU-520-15533-4/GR/09 z dnia 20 lutego 2009 r. potwierdził możliwość prowadzenia lecznictwa uzdrowiskowego na obszarze uznanym za uzdrowisko Rymanów-Zdrój. W decyzji tej określono, w oparciu o przedstawione świadectwo potwierdzające właściwości lecznicze naturalnych surowców i właściwości lecznicze klimatu, następujące kierunki lecznicze dla uzdrowiska Rymanów-Zdrój: choroby ortopedyczno-urazowe, choroby kardiologiczne i nadciśnienie, choroby górnych dróg oddechowych, choroby dolnych dróg oddechowych, choroby nerek i dróg moczowych.

Minister Zdrowia w uzasadnieniu ww. decyzji z dnia 20.02.2009 r. stwierdził m.in., że obszar uzdrowiska Rymanów-Zdrój spełnia określone w przepisach o ochronie środowiska wymagania w stosunku do środowiska, posiada infrastrukturę techniczną w zakresie gospodarki wodnościekowej, energetyki, transportu zbiorowego, a także prowadzi właściwą gospodarkę odpadami. Stwierdził również, że głównym generatorem hałasu i wzrostu zanieczyszczenia powietrza jest komunikacja samochodowa. W związku z tym wskazał działania, które należy przeprowadzić w celu poprawy warunków środowiskowych, tj. działania w zakresie:

- przebudowy układu komunikacyjnego, w celu wyłączenia z ruchu samochodowego części ulic znajdujących się w strefie A ochrony uzdrowiskowej,
- ograniczenia emisji akustycznej pochodzącej głównie z komunikacji samochodowej,
- poprawy stanu technicznego dróg,
- usytuowania pasów zieleni na odcinkach ulic i dróg najbardziej narażonych na hałas,
- systematycznych pomiarów klimatu akustycznego i stanu sanitarnego powietrza.

Gmina przeprowadziła działania wpływające na poprawę warunków środowiskowych, które polegały m.in. na remoncie nawierzchni ulic w strefie A ochrony uzdrowiskowej, zmianie organizacji ruchu w centrum miejscowości Rymanów-Zdrój, wprowadzeniu ograniczeń dla ruchu pojazdów, tworzeniu zieleni izolacyjnej w miejscach umożliwiających sadzenie drzew czy krzewów.

Ścieki komunalne ze skanalizowanej części Gminy Rymanów odprowadzane są do mechaniczno-biologicznej oczyszczalni ścieków w Rymanowie. Gmina Rymanów w 2015 r. zakończyła realizację inwestycji pn. „Rozbudowa i modernizacja oczyszczalni ścieków w Rymanowie - II etap”.

Gmina Rymanów osiągnęła wymagany poziom ograniczenia masy odpadów komunalnych ulegających biodegradacji kierowanych do składowania określony w załączniku do rozporządzenia Ministra Środowiska z dnia 25 maja 2012 r. w sprawie poziomów ograniczenia masy odpadów komunalnych ulegających biodegradacji przekazywanych do składowania oraz sposobu obliczania poziomu ograniczania masy tych odpadów [18]. Osiągnęła również wymagane poziomy recyklingu i przygotowania do ponownego użycia następujących frakcji odpadów komunalnych: papieru, metali, tworzyw sztucznych i szkła oraz recyklingu, przygotowania do ponownego użycia i odzysku innymi metodami innych niż niebezpieczne odpadów budowlanych i rozbiórkowych, określone w tabelach nr 1 i nr 2 załącznika do rozporządzenia Ministra Środowiska z dnia 29 maja 2012 r. w sprawie

poziomów recyklingu, przygotowania do ponownego użycia i odzysku innymi metodami niektórych frakcji odpadów komunalnych [19].

Ustalenia kontroli wykazały, że nie sporządzono i nie wprowadzono do bazy Krajowego Ośrodka Bilansowania i Zarządzania Emisjami (KOBIZE) raportów zawierających informacje wskazane w art. 6 ust. 2 pkt 1-5 ustawy z dnia 17 lipca 2009 r. o systemie zarządzania emisjami gazów cieplarnianych i innych substancji [15]. W związku z powyższym do Burmistrza skierowano zarządzenie pokontrolne zobowiązujące do usunięcia stwierdzonego podczas kontroli naruszenia.

Uzdrowisko Rymanów S.A.

Uzdrowisko Rymanów S.A. w Rymanowie-Zdroju prowadzi działalność w zakresie lecznictwa uzdrowiskowego i rehabilitacji leczniczej. Działalność prowadzona jest w następujących obiektach:

- Sanatorium Uzdrowiskowe „MARIA” (ilość miejsc - 70) o profilu: choroby płuc; ortopedia i traumatologia narządu ruchu; reumatologia; kardiologia; rehabilitacja medyczna; balneologia i medycyna fizykalna;
- Sanatorium Uzdrowiskowe „TERESA” (ilość miejsc – 55) o profilu: choroby płuc; ortopedia i traumatologia narządu ruchu; reumatologia; kardiologia; rehabilitacja medyczna; balneologia i medycyna fizykalna;
- Sanatorium Uzdrowiskowe „GOŁĄBEK – OPATRZNOŚĆ” dla dorosłych (ilość miejsc - 30) profil: choroby płuc; ortopedia i traumatologia narządu ruchu; reumatologia; kardiologia; rehabilitacja medyczna; balneologia i medycyna fizykalna
- Sanatorium Uzdrowiskowe „GOŁĄBEK – OPATRZNOŚĆ” dla dzieci (ilość miejsc 41) - profil: choroby płuc; rehabilitacja medyczna; balneologia i medycyna fizykalna;
- Sanatorium Uzdrowiskowe „ANNA – STAŚ” (ilość miejsc 94) - profil: choroby płuc; rehabilitacja medyczna; balneologia i medycyna fizykalna
- Szpital Uzdrowiskowy „ESKULAP”: Oddział Kardiologiczny (ilość miejsc 53) - profil: kardiologia; rehabilitacja medyczna; balneologia i medycyna fizykalna, Oddział Uzdrowiskowy Sanatoryjny (ilość miejsc 75) -profil: choroby płuc; ortopedia i traumatologia narządu ruchu; reumatologia, kardiologia; rehabilitacja medyczna; balneologia i medycyna fizykalna, Oddział Pulmonologiczny (ilość miejsc 28) –profil: choroby płuc; rehabilitacja medyczna; balneologia i medycyna fizykalna, Oddział Rehabilitacji Pulmonologicznej (ilość miejsc 19) – profil: choroby płuc; rehabilitacja medyczna; balneologia i medycyna fizykalna;
- Szpital Uzdrowiskowy „ZIMOWIT” dla dzieci - Oddział Uzdrowiskowy Szpitalny dla dzieci (ilość miejsc 158) o profilu: choroby płuc; ortopedia i traumatologia narządu ruchu; reumatologia, urologia dziecięca; rehabilitacja medyczna; balneologia i medycyna fizykalna;
- Szpital Uzdrowiskowy „ZIMOWIT” dla dorosłych: Oddział Uzdrowiskowy Sanatoryjny (ilość miejsc 70) - profil: choroby płuc; ortopedia i traumatologia narządu ruchu; reumatologia, kardiologia; rehabilitacja medyczna; balneologia i medycyna fizykalna, Oddział Sanatoryjny Uzdrowiskowy II (ilość miejsc 155) -profil: choroby płuc; ortopedia i traumatologia narządu ruchu; reumatologii; kardiologia; rehabilitacja medyczna;

balneologia i medycyna fizykalna, Oddział Uzdrawiskowy Rehabilitacji Szpitalnej (ilość miejsc 25) Profile: ortopedia i traumatologia narządu ruchu; reumatologia, rehabilitacja medyczna; balneologia i medycyna fizykalna,

- Podkarpackie Centrum Rehabilitacji Kardiologicznej „POLONIA” - Oddział Rehabilitacji Kardiologicznej (ilość miejsc 125) o profilu: kardiologia; rehabilitacja medyczna; balneologia i medycyna fizykalna.

Uzdrowisko Rymanów S.A. w Rymanowie-Zdroju prowadzi również działalność w zakresie wydobywania wód leczniczych ze złóż z przeznaczeniem do zabiegów leczniczych oraz produkcji rynkowej w Zakładzie Produkcji Wód. Na eksploatację wód leczniczych ze złóż w miejscowości Rymanów z przeznaczeniem do zabiegów leczniczych oraz produkcji rynkowej Uzdrowisko Rymanów S.A. w Rymanowie-Zdroju posiada koncesję nr 30/92 z dnia 23 września 1992 r. udzieloną przez Ministra Ochrony Środowiska Zasobów Naturalnych i Leśnictwa. Decyzją znak: OS-IV.7422.55.2012.AR z dnia 28.02.2013 r. Marszałek Województwa Podkarpackiego zmienił za zgodą strony koncesję Nr 30/92 na wydobywanie wód leczniczych ze złóż w miejscowości Rymanów-Zdrój.

Kontrolowany podmiot pobiera wodę do celów socjalno – bytowych, produkcyjnych i do przygotowania kąpielii leczniczych z własnych ujęć. Obiekty uzdrawiskowe zasilane są w wodę z własnych ujęć wody. Jest to 5 ujęć źródłanych zlokalizowanych na zboczach góry Zamczysko i Mogiła, ujęcie wód podziemnych za pomocą 3 studni wierconych „Pod Kamieniołomem” oraz ujęcie wody powierzchniowej na potoku Czarny. Uzdrowisko Rymanów S.A. posiada uregulowany stan formalnoprawny w zakresie poboru wód.

Na odbiór ścieków Spółka posiada umowę w zakresie zbiorowego odprowadzania ścieków zawartą z Zakładem Gospodarki Komunalnej w Rymanowie. Ścieki bytowe oraz wody pozabiegowe odprowadzane są do kanalizacji administrowanej przez Zakład Gospodarki Komunalnej w Rymanowie.

Uzdrowisko Rymanów S.A.- Zakład Produkcji Wód w Desznie

Zakład Produkcji Wód Uzdrowiska Rymanów S.A. zlokalizowany w m. Deszno, przy ul. Węgierskiej 40, gm. Rymanów. Dla potrzeb Zakładu Produkcji Wód eksploatowane są ujęcia wody „Hubin” i studnia wiercona D-9, ujęcie złożone z 4 studni wierconych D-2, D-3, D-4, D-7 i Stacja uzdatniania wody w Desznie. Stan formalnoprawny w zakresie gospodarki wodnościekowej został uregulowany decyzjami Starosty Krośnieńskiego. Zakład Produkcji Wód w Desznie eksploatuje oczyszczalnię ścieków, na którą kierowane są ścieki z produkcji wód. Ścieki socjalne z Zakładu Produkcji Wód odprowadzane są poprzez kanalizację sanitarną Zakładu Gospodarki Komunalnej w Rymanowie na oczyszczalnię miejską. Odprowadzanie ścieków odbywa się na podstawie umowy zawartej z Zakładem Gospodarki Komunalnej w Rymanowie. Analiza wyników badań oczyszczonych ścieków wykazała, że kontrolowany podmiot spełnia warunki określone w pozwoleniu wodnoprawnym. Ustalenia kontroli nie wykazały nieprawidłowości w zakresie gospodarki wodnościekowej i gospodarki odpadami. Spółka nie dokonała zgłoszenia Staroście Krośnieńskiemu instalacji kotłowni eksploatowanej na potrzeby Zakładu Produkcji Wód w Desznie. Stwierdzone nieprawidłowości stanowiły podstawę wydania zarządzenia pokontrolnego zobowiązującego Prezesa Spółki do ich usunięcia.

Zakład Gospodarki Komunalnej w Rymanowie

Zakład eksploatuje mechaniczno-biologiczną oczyszczalnię ścieków komunalnych w Rymanowie. Odbiornikiem ścieków oczyszczonych odpływających z oczyszczalni jest rzeka Tabor. Stan formalnoprawny w zakresie wprowadzania ścieków do wód powierzchniowych rzeki Tabor uregulowany został decyzją Starosty Krośnieńskiego znak: SR.84.6223-39/09 z dnia 31.12.2009 r. W 2015 r. zakończono II etap modernizacji i rozbudowy oczyszczalni ścieków polegający na rozbudowie części biologicznej oczyszczalni, przede wszystkim na budowie dodatkowego reaktora biologicznego. Ponadto w ramach tych prac przeprowadzono rozbudowę przepompowni ścieków, budowę punktu zlewnego, kompleksowy remont istniejących reaktorów, budowę dwóch dodatkowych piaskowników pionowych, rozbudowę systemu odbioru skratek ze ścieków poprzez zamontowanie kraty schodkowej oraz zakup dodatkowych agregatów jako trzecie alternatywne źródło zasilania. Komunalna oczyszczalnia ścieków w Rymanowie zlokalizowana jest poza strefą ochrony uzdrowiskowej Rymanów Zdrój. Na oczyszczalni oczyszczane są ścieki pochodzące z zakładów leczniczych zlokalizowanych na terenie Uzdrowiska Rymanów, a także ścieki pochodzące z pensjonatów i od osób prywatnych z terenu gminy. Ścieki pochodzące z zakładów leczniczych stanowią mieszaninę ścieków wytwarzanych w trakcie zabiegów leczniczych (kąpeli leczniczych) i ścieków socjalno-bytowych. Mieszanina tych ścieków wprowadzana jest do gminnej sieci kanalizacyjnej, gdzie zostaje zmieszana z innymi napływającymi ściekami. Ścieki po oczyszczeniu na oczyszczalni ścieków w Rymanowie odprowadzane są do wód rzeki Tabor. Jakość odprowadzanych ścieków odpowiada warunkom określonym w pozwoleniu wodnoprawnym.

Kontrola wykazała następujące nieprawidłowości:

- Zakład Gospodarki Komunalnej w Rymanowie nie posiadał zezwolenia na transport odpadów,
- sprawozdania z zakresu gospodarowania odpadami komunalnymi przekazywane Burmistrzowi Rymanowa w okresie objętym kontrolą sporządzane były nierzetelnie i nie zawierały wszystkich wymaganych informacji,
- w 2014 r. nieosiągnięty został wymagany poziom recyklingu i przygotowania do ponownego użycia następujących frakcji odpadów komunalnych: papieru, metali, tworzyw sztucznych i szkła [19],
- Zakład nie posiadał pozwolenia wodnoprawnego na wprowadzanie wód opadowych z terenu bazy magazynowo - transportowej.

W związku ze stwierdzonymi podczas kontroli nieprawidłowościami do Dyrektora Zakładu skierowano zarządzenie pokontrolne zobowiązujące do usunięcia naruszeń. Do Burmistrza Rymanowa skierowano wnioski o podjęcie działań zgodnie z posiadanymi kompetencjami w zakresie gospodarki odpadami komunalnymi i nieczystościami ciekłymi powstającymi na terenie gminy. Po przeprowadzeniu postępowania administracyjnego Podkarpacki Wojewódzki Inspektor Ochrony Środowiska wymierzył Zakładowi administracyjne kary pieniężne za nieosiągnięcie w 2014 r. wymaganego poziomu recyklingu i przygotowania do ponownego użycia frakcji odpadów oraz za transportowanie odpadów bez wymaganego zezwolenia.

Rolnicza Spółdzielnia Produkcyjna w Wisłoczku

Główną działalnością Rolniczej Spółdzielni Produkcyjnej w Wisłoczku jest chów i hodowla bydła mlecznego rasy SIMENTAL i HF oraz sprzedaż wyselekcjonowanych krów. Woda dla potrzeb socjalno-bytowych i produkcyjnych Spółdzielni pobierana jest z własnego ujęcia. Ustalenia kontroli wykazały, że Spółdzielnia nie posiada uregulowanego stanu formalnoprawnego w zakresie poboru wody z ujęcia. Ścieki socjalno-bytowe z obiektów własnych oraz z mycia urządzeń udojowych gromadzone są w dwukomorowym zbiorniku. Marszałek Województwa Podkarpackiego decyzją znak: RŚ.VII.626-12/08 z dnia 8.05.2008 r. udzielił Rolniczej Spółdzielni Produkcyjnej w Wisłoczku pozwolenia wodnoprawnego na rolnicze wykorzystanie mieszaniny ścieków, gnojówki i gnojowicy z obiektów inwentarskich.

Ustalenia kontroli wykazały że kontrolowany zakład:

- nie wykonywał kontroli jakości ścieków wykorzystywanych rolniczo z częstotliwością ustaloną w posiadanym pozwoleniu wodnoprawnym tj. 1 x w roku, a próbki tych które wykonano nie zostały pobrane przez jednostki do tego uprawnione,
- nie przedkładał wyników pomiarów jakości ścieków wykorzystywanych rolniczo,
- nie wykonywał badań zawartości metali ciężkich w glebach przeznaczonych do rolniczego wykorzystania ścieków,
- nie przedłożono Marszałkowi Województwa Podkarpackiego zbiorczego zestawienia o rodzajach i ilości odpadów o sposobach gospodarowania nimi oraz o instalacjach i urządzeniach służących do odzysku i unieszkodliwienia tych odpadów za rok 2014,
- za 2014 r. podmiot nie przekazał Marszałkowi Województwa Podkarpackiego wykazów zawierających informacje i dane o zakresie korzystania ze środowiska wykorzystane do ustalenia opłat oraz o wysokości należnych opłat w terminie.

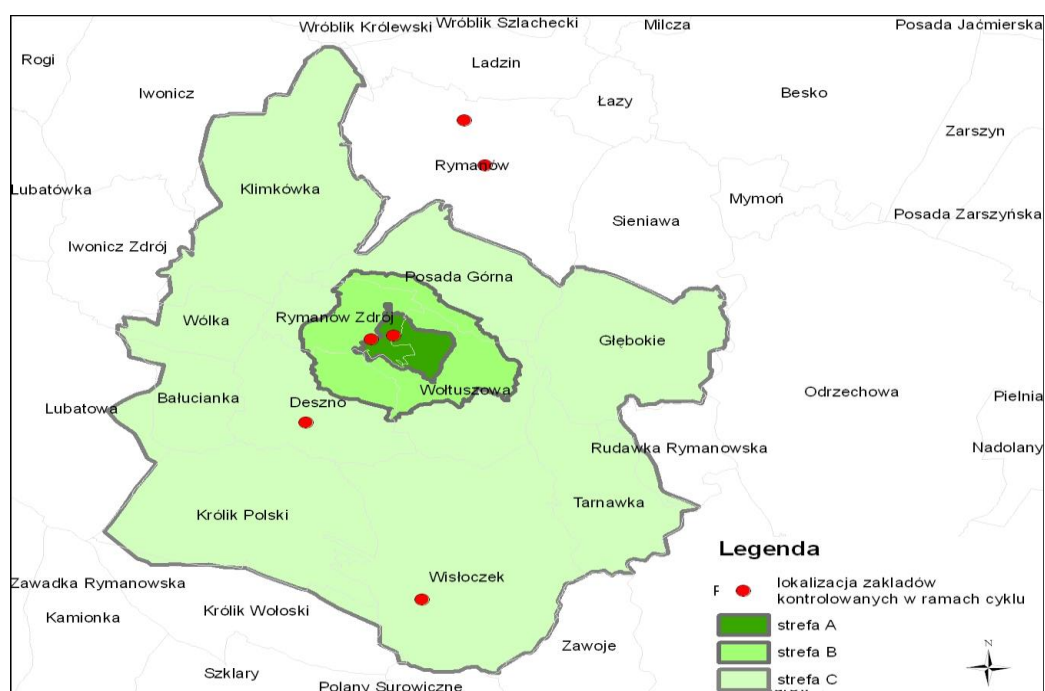
Stwierdzone podczas kontroli nieprawidłowości skutkowały podjęciem przez WIOŚ działań pokontrolnych. Za niezłożenie zbiorczego zestawienia danych o rodzajach i ilości odpadów o sposobach gospodarowania nimi oraz o instalacjach i urządzeniach służących do odzysku i unieszkodliwienia tych odpadów za rok 2014 Podkarpacki Wojewódzki Inspektor Ochrony Środowiska wymierzył administracyjną karę pieniężną. Zarządzeniem pokontrolnym zobowiązano Prezesa Zarządu do usunięcia naruszeń.

Przedsiębiorstwo Sanatoryjno-Turystyczne „STOMIL” Sp. z o.o. w Rymanowie-Zdroju

Przedsiębiorstwo Sanatoryjno - Turystyczne „STOMIL” Sp. z o. o. w Rymanowie-Zdroju prowadzi działalność w zakresie lecznictwa uzdrowiskowego i rehabilitacji oraz organizacji różnych form turystyki, rekreacji i wypoczynku. Działalność profilaktyczna, lecznicza i rehabilitacyjna prowadzona jest w zakresie chorób reumatycznych, układu oddechowego, układu krążenia i narządu ruchu. Obiekty Spółki zlokalizowane są w Rymanowie-Zdroju (Sanatorium Uzdrowiskowe „Stomil”) i w Iwoniczu-Zdroju (Sanatorium Uzdrowiskowe „Ziemowit”). Kontrolowany zakład zlokalizowany jest w strefie A ochrony uzdrowiskowej uzdrowiska Rymanów-Zdrój. W Sanatorium wykonywane są następujące zabiegi z wykorzystaniem naturalnych surowców leczniczych: hydroterapia oraz balneologia (kąpiele perełkowe, solankowe, borowinowe), masaże wirowe kończyn, masaże ręczne, okłady borowinowe i żelowe, inhalacje, kinezyterapia, elektrolecznictwo i światłolecznictwo.

W kontrolowanym zakładzie stosowana jest borowina w postaci plastrów. Wytworzone odpady przekazywane były podmiotom posiadającym stosowne zezwolenia. Przedsiębiorstwo posiada „Procedurę postępowania z odpadami medycznymi” opracowaną na podstawie rozporządzenia Ministra Zdrowia w sprawie szczegółowego sposobu postępowania z odpadami medycznymi.

Woda do celów socjalnobytowych i przygotowania kąpiele leczniczych dostarczana jest do obiektów Spółki przez Uzdrowisko Rymanów Spółka Akcyjna w Rymanowie-Zdroju. Ścieki bytowe i zużyte kąpiele lecznicze odprowadzane są do kanalizacji sanitarnej administrowanej przez Zakład Gospodarki Komunalnej w Rymanowie-Zdroju. Kontrolowana Spółka przekazała Marszałkowi Województwa Podkarpackiego zbiorcze zestawienia danych o rodzajach i ilości odpadów, o sposobach gospodarowania nimi oraz o instalacjach i urządzeniach służących do odzysku i unieszkodliwiania odpadów w wymaganym ustawowo terminie. Wykazy zawierające zbiorcze zestawienie informacji o zakresie korzystania ze środowiska oraz o wysokości należnych opłat zostały przekazane Marszałkowi Województwa Podkarpackiego z zachowaniem ustawowo określonego terminu. Kontrola nie wykazała nieprawidłowości.



Rys. 3.3.1. Lokalizacja zakładów prowadzących działalność na terenie stref ochrony uzdrowskiej Uzdrowiska Rymanów-Zdrój [11].

3.4. Uzdrowisko Polańczyk

W ramach realizacji cyklu kontrolnego przeprowadzono kontrolę przestrzegania przepisów w zakresie ochrony środowiska w 16 podmiotach prowadzących działalność na terenie obszaru ochrony uzdrowskiej Uzdrowiska Polańczyk. Są to:

- Niepubliczny Zakład Opieki Zdrowotnej Sanatorium Uzdrowskie PLON Sp. z o. o., ul. Zdrojowa 32, 38-610 Polańczyk,

- Gminny Zakład Komunalny Sp. z o.o. – oczyszczalnia ścieków w Polańczyku, ul. Leśna 1, 38-610 Polańczyk,
- Gmina Solina zs. w Polańczyku, ul. Wiejska 2, 38-610 Polańczyk,
- Wytwórnia Sprzętu Komunikacyjnego PZL-RZESZÓW S.A. w Rzeszowie - Sanatorium Uzdrawiskowe DEDAL, ul. Zdrojowa 23, 38-610 Polańczyk
- TRAMP S.C. Statek Spacerowy w Polańczyku, Przystań Atrium Tramp, 38-610 Polańczyk,
- Bieszczadzkie Wodne Ochotnicze Pogotowie Ratunkowe zs. w Krośnie – Łódź motorowa EGIDA, 38-610 Polańczyk,
- Artur Tworek – Statek Pasażerski- BRYZA, ul. Zdrojowa 58, 38-610 Polańczyk,
- PGE Energia Odnawialna S.A., Oddział ZEW Solina-Myczkowce - Centrum Wypoczynkowe WYSPA w Polańczyku, 38-610 Polańczyk,
- Ośrodek Wypoczynkowy RANCHO Mieczysław Wojtanowski - Stacja Paliw Płynnych, Myczków, 38-612 Solina,
- Ośrodek Wypoczynkowy RANCHO Mieczysław Wojtanowski, Hotel EwKa, Myczków, 38-612 Solina,
- Gminny Zakład Komunalny w Polańczyku Spółka z o.o. - ujęcie wody powierzchniowej z Zalewu Solińskiego w Polańczyku, ul. Leśna 1, 38-610 Polańczyk,
- AMER-POL Sp. z o.o.- Niepubliczny Zakład Opieki Zdrowotnej Sanatorium Uzdrawiskowe ATRIUM, ul. Zdrojowa 28, 38-610 Polańczyk,
- Krośnieński Związek Żeglarzy YACHT CLUB KROSNO - Ośrodek Żeglarski w Polańczyku
- Agnieszka Biel KORONA - Łódź motorowa VIKING, ul. Zdrojowa 29, 38-610 Polańczyk
- Fundacja POMOC Sanatorium Uzdrawiskowe Solinka – Oddział w Polańczyku, ul. Zdrojowa 16, 38-610 Polańczyk,
- Henryk Koszałka - Niepubliczny Zakład Opieki Zdrowotnej Sanatorium Uzdrawiskowe AMER-POL, ul. Zdrojowa 27, 38-610 Polańczyk.

Niepubliczny Zakład Opieki Zdrowotnej Sanatorium Uzdrawiskowe PLON Sp. z o. o. w Polańczyku

Niepubliczny Zakład Opieki Zdrowotnej Sanatorium Uzdrawiskowe PLON Sp. z o. o. w Polańczyku zlokalizowany jest w strefie A ochrony uzdrawiskowej uzdrowiska Polańczyk. Kontrolowany podmiot prowadzi działalność w zakresie lecznictwa uzdrawiskowego i rehabilitacji leczniczej. Zgodnie ze Statutem Sanatorium świadczenia te obejmują w szczególności: codzienną opiekę lekarską i pielęgniarską, zabiegi przyrodolecznicze, fizjoterapeutyczne, inne zabiegi rehabilitacyjne i leczenie farmakologiczne dostępne w sanatorium oraz wyżywienie. W Sanatorium leczone są schorzenia reumatologiczne, narządów ruchu i górnych dróg oddechowych. Sanatorium dysponuje własną bazą zabiegową, posiada stołówkę oraz pijalnię wody leczniczej. W Sanatorium wykonywane są następujące zabiegi z wykorzystaniem naturalnych surowców leczniczych: kąpiele perełkowe, kąpiele mineralne, okłady borowinowe częściowe, krenoterapia (kuracja pitna – wody lecznicze), masaże, inhalacje ultradźwiękowe – solankowe. Podczas kontroli ustalono, że w 2015 r.

w Sanatorium do okładów borowinowych stosowane były plastry borowinowe. Zużyte plastry borowinowe jako odpad o kodzie 18 01 80 przekazywany był podmiotom posiadającym stosowne zezwolenia. Sanatorium Uzdrowskie „PLON” posiada Instrukcję postępowania z odpadami medycznymi o kodach 18 01 03 (materiał zakaźny zainfekowany np. opatrunki, sprzęt jednorazowy, podkłady itp.), 18 01 04 (materiał medyczny niezakaźny np. opakowania po lekach, butelki i worki po płynach infuzyjnych, ręczniki jednorazowe itp.) i 18 01 09 (leki inne niż leki cytotoksyczne i cytostatyczne), w której określono zasady postępowania z odpadami medycznymi. Odpady medyczne przekazywane były na podstawie kart przekazania odpadów do instalacji termicznego unieszkodliwiania odpadów. Przedstawiono dokumenty potwierdzające unieszkodliwienie odpadów medycznych. Kontrola nie wykazała nieprawidłowości.

Gminny Zakład Komunalny Sp. z o. o. w Polańczyku – oczyszczalnia ścieków w Polańczyku

Gminny Zakład Komunalny Sp. z o. o. w Polańczyku eksploatuje gminną oczyszczalnię ścieków w Polańczyku zlokalizowaną w strefie B ochrony uzdrowskiej.

Na oczyszczalnię ścieków w Polańczyku dopływają ścieki z gospodarstw domowych, ośrodków wypoczynkowych, podmiotów gospodarczych i obiektów lecznictwa uzdrowskiego prowadzących działalność w Polańczyku. Ścieki pochodzące z ośrodków leczniczych (sanatoriów) zlokalizowanych na terenie Uzdrowska Polańczyk odprowadzane są na oczyszczalnię ścieków w Polańczyku w stanie surowym, bez uprzedniego podczyszczenia. Po oczyszczeniu na oczyszczalni w Polańczyku wraz z innymi ściekami odprowadzane są do wód Zbiornika Solina.

Wyniki przeprowadzonych badań jakości ścieków odpływających z oczyszczalni w Polańczyku, wykonanych w 2015 r. wykazały wyższe wartości wskaźników: zawiesina ogólna i azot ogólny w odniesieniu do wartości dopuszczalnych określonych w obowiązującym pozwoleniu wodnoprawnym. Podwyższone wartości tych wskaźników potwierdziły ustalenia kontroli dokonane w trakcie oględzin tego zakładu, tj. beżowe zabarwienie ścieków odpływających z osadnika wtórnego i wyczuwalny zapach fermentacyjny ścieków odpływających z oczyszczalni. W ściekach odpływających z oczyszczalni widoczne były osady wynoszone z osadnika wtórnego. Podczas kontroli stwierdzono, że Spółka nie wywiązała się z obowiązku powiadomienia wojewódzkiego inspektora ochrony środowiska o zamiarze przekazania w 2014 r. komunalnych osadów ściekowych władającemu powierzchnią ziemi, na której zostały zastosowane. Zarządzeniem pokontrolnym zobowiązano Zakład do usunięcia naruszeń. W związku ze stwierdzonymi nieprawidłowościami, w 2016 r. wykonano ponowną kontrolę tego Zakładu połączoną z pomiarami jakości ścieków odpływających z oczyszczalni. Wyniki przeprowadzonych badań wykonane w 2016 r. nie wykazały zwiększonych wartości stężeń zanieczyszczeń w ściekach. Kontrola wykazała, że Zakład ten nie posiadał uregulowanego stanu formalnoprawnego w zakresie wprowadzania ścieków do wód Zbiornika Solina. Pozwolenie wodnoprawne udzielone w przedmiotowym zakresie decyzją Wojewody Podkarpackiego znak: ŚR-III-2-6811/33/04 z dnia 26 października 2004 r., zostało cofnięte bez odszkodowania decyzją Marszałka Województwa Podkarpackiego znak: OS-II.7322.147.2015.PC z dnia 20 listopada 2015 r. Zarządzeniem pokontrolnym, zobowiązano Zakład do uregulowania stanu formalnoprawnego w przedmiotowym zakresie. Zarządzenie

jest w trakcie realizacji. Odrębnym pismem Zakład poinformował, że w dniu 30 listopada 2016 r. przedłożył do Marszałka Województwa Podkarpackiego wniosek o udzielenie pozwolenia wodnoprawnego w przedmiotowym zakresie.

Gminna oczyszczalnia ścieków w Polańczyku w latach 2014 – 2016 była wielokrotnie remontowana. W 2014 r. naprawiona została konstrukcja i uszczelnienie zbiornika osadu nadmiernego, zainstalowano m.in. dekanter pływający z czujnikiem gęstości osadu, mieszadła, dyfuzory, czujnik poziomu cieczy, przepływomierz elektromagnetyczny i przepustnice zaporowe z napędem elektrycznym. Ponadto, przeprowadzono kompleksową modernizację systemu sterowniczego oczyszczalni. W 2015 r. na oczyszczalni w Polańczyku prowadzone były prace remontowo-budowlane takich urządzeń jak: osadnik wstępny i osadnik wtórny.

Remont oczyszczalni ścieków w Polańczyku prowadzony był również w 2016 r. Działania remontowo-modernizacyjne polegały w szczególności na zamontowaniu instalacji dekantera na osadniku wtórnym, zamontowaniu pompy osadu nadmiernego wraz z rurociągiem do komory zasuw, zamontowano zasuwę odcinającą i zawór zwrotny, wymieniono 2 pomp recyrkulacji osadu wraz ze stopą sprzęgającą, zamontowano 2 nowe tlenomierze na reaktorze biologicznym, przeprowadzono remont koron betonowych zbiornika zagęszczania, wymieniono podesty stalowe, wyczyszczono i odmalowano barierki, wykonano również remont korony korytka zbiornika radialnego wtórnego.

Według opracowanej w 2016 r. przez Gminę Solina koncepcji rozwiązania gospodarki ściekowej na terenie gminy, zaplanowana została likwidacja istniejącej oczyszczalni ścieków w Polańczyku oraz budowa nowej oczyszczalni ścieków w miejscowości Berezka, na którą skierowane zostaną ścieki z następujących miejscowości: Polańczyk, Berezka Wola Matiaszowa i Bereźnica Wyżna.

Gmina Solina zs. w Polańczyku

Minister Zdrowia decyzją Nr 15 znak: MZ-OZU-520-15634-1/WS/08 z dnia 22.12.2008 r., po zapoznaniu się z operatem uzdrowiskowym przesłanym przez Gminę Solina, sporządzonym dla uzdrowiska Polańczyk, potwierdził możliwość prowadzenia lecznictwa uzdrowiskowego na obszarze uznanym za uzdrowisko Polańczyk oraz ustalił w oparciu o przedstawione świadectwo potwierdzające właściwości lecznicze naturalnych surowców i właściwości lecznicze klimatu, następujące kierunki lecznicze dla uzdrowiska Polańczyk: choroby ortopedyczno-urazowe, choroby górnych dróg oddechowych, choroby reumatologiczne, choroby endokrynologiczne, choroby kardiologiczne i nadciśnienie, cukrzyca. Ww. decyzja, na wniosek Wójta Gminy Solina, została zmieniona decyzją Ministra Zdrowia Nr 49 znak: MZ-OZU-523-21104/WS/10 z dnia 12.05.2010 r., w zakresie zwiększenia liczby zakładów lecznictwa uzdrowiskowego z czterech do pięciu i potwierdzenia możliwości prowadzenia lecznictwa uzdrowiskowego w zakładzie lecznictwa uzdrowiskowego sanatorium „Atrium”. Decyzją Nr 75 znak: MZ-OZU-520-29675-2/WS/13 z dnia 12.06.2013 r., rozszerzono liczbę kierunków leczniczych dla uzdrowiska Polańczyk, o kierunek leczniczy choroby neurologiczne i potwierdzono możliwość prowadzenia lecznictwa uzdrowiskowego w uzdrowisku Polańczyk, w następujących kierunkach leczniczych: choroby ortopedyczno-urazowe, choroby reumatologiczne, choroby neurologiczne, choroby górnych dróg oddechowych, choroby dolnych dróg oddechowych, choroby kardiologiczne i nadciśnienie, choroby endokrynologiczne, cukrzyca. Minister

Zdrowia w uzasadnieniu ww. decyzji z dnia 22.12.2008 r. stwierdził m.in., że obszar uzdrowiska Polańczyk spełnia określone w przepisach o ochronie środowiska wymagania dla środowiska, posiada infrastrukturę techniczną w zakresie gospodarki wodno-ściekowej, energetyki, transportu, a także prowadzi właściwą gospodarkę odpadami. W uzasadnieniu decyzji zapisano również, że zasadniczym problemem są występujące zagrożenia środowiska wodnego oraz że został opracowany i wdrażany program uporządkowania gospodarki ściekowej dla obu zbiorników oraz ich zlewni zasilających. Program ten miał na celu zapobieganie eutrofizacji zasobów wodnych i obejmuje swym zasięgiem wszystkie miejscowości gminy. Zakładał on budowę nowych oczyszczalni ścieków wraz z wykonaniem kanalizacji oraz modernizację już istniejących oczyszczalni ścieków.

Rada Gminy Solina uchwałą Nr XXVII/289/09 z dnia 19 lutego 2009 r. uchwaliła Statut Uzdrowiska Polańczyk [28]. Ww. Statut został zmieniony następującymi uchwałami Rady Gminy Solina: Nr XXXI/321/09 z dnia 17 lipca 2009 r., Nr XXXVII/394/10 z dnia 30 marca 2010 r., Nr XXV/248/12 z dnia 30 maja 2012 r., Nr XXVII/280/12 z dnia 28 czerwca 2012 r., Nr XLVI/464/13 z dnia 30 lipca 2013 r. Zgodnie ze statutem w skład obszaru Uzdrowiska Polańczyk wchodzi: nowo utworzona jednostka pomocnicza Gminy – Polańczyk-Zdrój, Osiedle Panorama, Osiedle Na Górcie, Sołectwo Polańczyk i Sołectwo Myczków. Obszar Uzdrowiska wynosi 1457,4 ha i jest sumą wszystkich stref ochrony uzdrowiskowej.

Ustalenia kontroli wykazały, że Gmina Solina nie osiągnęła w 2013 r. wymaganego poziomu ograniczenia masy odpadów komunalnych ulegających biodegradacji kierowanych do składowania [15]. W trakcie kontroli stwierdzono, że Gmina Solina w terminie do 30 kwietnia 2015 r. nie wykonała analizy stanu gospodarki odpadami komunalnymi za 2014 rok. Zgodnie z art. 9 b ust. 3 ustawy z dnia 13 września 1997 r. o utrzymaniu czystości i porządku w gminach [14] analiza ta podlega publicznemu udostępnieniu na stronie podmiotowej BIP urzędu gminy. Po przeprowadzeniu postępowania administracyjnego Podkarpacki Wojewódzki Inspektor Ochrony Środowiska wymierzył Gminie Solina administracyjną karę pieniężną za nieosiągnięcie wymaganego poziomu ograniczenia masy odpadów komunalnych ulegających biodegradacji kierowanych do składowania. W związku ze stwierdzonymi podczas kontroli nieprawidłowościami wydano zarządzenie pokontrolne zobowiązujące do usunięcia naruszeń.

Wytwórnia Sprzętu Komunikacyjnego PZL-RZESZÓW S.A. w Rzeszowie - Sanatorium Uzdrowiskowe DEDAL w Polańczyku

Sanatorium Uzdrowiskowe DEDAL w Polańczyku zlokalizowane jest w strefie A ochrony uzdrowiskowej uzdrowiska Polańczyk. Kontrolowany podmiot prowadzi działalność w zakresie lecznictwa uzdrowiskowego i rehabilitacji leczniczej. W Sanatorium leczone są przede wszystkim schorzenia narządu ruchu i górnych dróg oddechowych. Sanatorium dysponuje własną bazą zabiegową, posiada stołówkę oraz pijalnię wody leczniczej. W Sanatorium wykonywane są następujące zabiegi z wykorzystaniem naturalnych surowców leczniczych: kąpiele borowinowe, solankowe i mineralne, okłady borowinowe częściowe przy użyciu plastrów borowinowych, inhalacje solankowe, krenoterapia. Ponadto stosowana jest fizykoterapia, krioterapia, hydroterapia i kinezyterapia.

Podmiot wytworzył odpady medyczne o kodzie 18 01 81 (Zużyte kąpiele lecznicze inne niż wymienione w 18 01 80), 18 01 03* (Inne odpady, które zawierają żywe drobnoustroje

chorobotwórcze lub ich toksyny oraz inne formy zdolne do przeniesienia materiału genetycznego, o których wiadomo lub co do których istnieją wiarygodne podstawy do sądenia, że wywołują choroby u ludzi i zwierząt) i odpady o kodzie 18 01 04 (materiał medyczny niezakaźny np. opakowania po lekach, butelki i worki po płynach infuzyjnych, ręczniki jednorazowe itp.). Ustalono, że w Sanatorium Uzdrowiskowym DEDAL w 2014 r. nie stosowano borowiny na zabiegi lecznicze. Natomiast w 2015 r. do okładów borowinowych stosowano plastry borowinowe, a do kąpeli pastę borowinową. Odpady te zostały przekazane pod kodem 18 01 81 do instalacji termicznego unieszkodliwiania odpadów.

Podczas kontroli stwierdzono nieprawidłowości w zakresie prowadzenia ewidencji odpadów. Odpad o kodzie 18 01 04 powstały w związku z działalnością Sanatorium Uzdrowiskowego DEDAL, według informacji udzielonej podczas kontroli, był przekazywany łącznie z odpadami komunalnymi. Zarządzeniem pokontrolnym zobowiązano kontrolowany podmiot do usunięcia stwierdzonych podczas kontroli naruszeń.

PGE Energia Odnawialna S.A., Oddział ZEW Solina-Myczkowce - Centrum Wypoczynkowe WYSPA w Polańczyku

PGE Energia Odnawialna S.A., Oddział ZEW Solina-Myczkowce Centrum Wypoczynkowe WYSPA w Polańczyku prowadzi działalność usługowo-wypoczynkową, całoroczną w zależności od istniejącego zapotrzebowania. Okres wzmożonej działalności ośrodka obejmuje sezon letni, przede wszystkim od maja do września każdego roku.

Na terenie Centrum Wypoczynkowego WYSPA znajduje się 20 domków wypoczynkowych, budynek recepcji, pole namiotowe, obiekt dzierżawiony – usługi gastronomiczne sezonowe. Łączna ilość miejsc noclegowych na terenie CW WYSPA wynosi 110 miejsc – domki wypoczynkowe. Dodatkowo na terenie Ośrodka może przebywać maksymalnie ok. 110 osób korzystających z pola namiotowego. Ścieki pochodzące z obiektów CW WYSPA odprowadzane są do kanalizacji sanitarnej administrowanej przez Gminny Zakład Komunalny Sp. z o.o. w Polańczyku. Marszałek Województwa Podkarpackiego decyzją znak: OS-II.7322.143.2012.PC z dnia 30.01.2013 r. udzielił pozwolenia wodnoprawnego na pobór wody podziemnej dla potrzeb Centrum Wypoczynkowego WYSPA w Polańczyku. Kontrolowany zakład eksploatuje ujęcie wody podziemnej składające się z dwóch studni głębinowych wierconych S-1 i S-2. Kontrola nie wykazała nieprawidłowości.

Ośrodek Wypoczynkowy RANCHO Mieczysław Wojtanowski

Spółka prowadzi działalność hotelarsko-gastronomiczną i stację paliw. Kontrolowany podmiot znajduje się w strefie C ochrony uzdrowiskowej Uzdrowiska Polańczyk.

Przedsiębiorca posiada pozwolenie wodnoprawne, udzielone decyzją Starosty Leskiego znak: OS.6341.58.2013 z dnia 13 stycznia 2014 r., na wprowadzanie oczyszczonych ścieków socjalno-bytowych pochodzących z Hotelu EwKa i stacji benzynowej, istniejącym wylotem do wód potoku bez nazwy. Ścieki bytowe z obiektu hotelarsko – gastronomicznego oraz stacji paliw oczyszczane są na mechaniczno-biologicznej oczyszczalni ścieków. Układ technologiczny oczyszczalni obejmuje następujące urządzenia: kanalizacja dopływowa, separator tłuszczów, osadnik wstępny dwukomorowy, reaktor biologiczny Bioekol Mini 75,

kanalizacja odprowadzająca, wylot kolektora ścieków. Kontrolowany podmiot prowadzi badania jakości ścieków bytowych odprowadzanych do potoku bez nazwy w zakresie określonym w pozwoleniu wodnoprawnym. Analiza wyników badań oczyszczonych ścieków wykazała, że kontrolowany podmiot spełnia warunki określone w pozwoleniu wodnoprawnym. Ośrodek posiada decyzję Starosty Leskiego znak: OS.6341.32.2011 z dnia 6.10.2011 r. na szczególne korzystanie z wód w zakresie: odprowadzania wód opadowych i roztopowych z terenu motelu Ewka oraz Stacji Paliw Wody opadowo-roztopowe z terenu stacji paliw – powierzchni utwardzonych o trwałej nawierzchni, w tym z terenu dystrybucji paliw, ujmowane są poprzez wpusty deszczowe, a następnie po oczyszczeniu w separatorze koalescencyjnym zintegrowanym z osadnikiem wstępnym, wprowadzane są kolektorem, do wód potoku bez nazwy. Wody opadowo-roztopowe z powierzchni dachowej budynku stacji paliw oraz zadaszenia nad dystrybutorami ujmowane są przez rynny spustowe, a następnie zakładową kanalizacją deszczową wprowadzane do wód potoku bez nazwy. Wykazy zawierające zbiorcze zestawienie informacji o zakresie korzystania ze środowiska oraz o wysokości należnych opłat zostały sporządzone i przedłożone, zgodnie z ustawowym terminem, Marszałkowi Województwa Podkarpackiego. Kontrolowany podmiot nie wywiązał się z obowiązku określonego art. 7 ust. 1 ustawy z dnia 17 lipca 2009 r. o systemie zarządzania emisjami gazów cieplarnianych i innych substancji [15] tj. nie sporządził i nie wprowadził do bazy Krajowego Ośrodka Bilansowania i Zarządzania Emisjami raportu zawierającego informacje wskazane w art. 6 ust 2 pkt 1-10 tej ustawy. Zarządzeniem pokontrolnym zobowiązano przedsiębiorcę do usunięcia stwierdzonego podczas kontroli naruszenia.

Gminny Zakład Komunalny Spółka z o. o. w Polańczyku - ujęcie wody powierzchniowej z Zalewu Solińskiego w Polańczyku

Ujęcie wody powierzchniowej w Polańczyku, administrowane przez Spółkę, zlokalizowane jest w strefie B ochrony uzdrowiskowej. Ujęcie zapewnia wodę pitną dla mieszkańców miejscowości Polańczyk, Myczków i Berezka. Stan formalnoprawny w zakresie poboru wody powierzchniowej uregulowany został decyzją Wojewody Podkarpackiego znak: ŚR-III-2-6811/33/04 z dnia 26 października 2004 r. Wykazy zawierające zbiorcze zestawienie informacji o zakresie korzystania ze środowiska oraz o wysokości należnych opłat zostały sporządzone i przedłożone, zgodnie z ustawowym terminem, Marszałkowi Województwa Podkarpackiego. Kontrola nie wykazała nieprawidłowości.

AMER-POL Sp. z o.o.- Niepubliczny Zakład Opieki Zdrowotnej Sanatorium Uzdrowiskowe ATRIUM w Polańczyku

AMER-POL Sp. z o.o. ul. Wincentego Pola 3, 38-700 Ustrzyki Dolne prowadzi Niepubliczny Zakład Opieki Zdrowotnej Sanatorium Uzdrowiskowe ATRIUM w Polańczyku. Sanatorium Uzdrowiskowe ATRIUM zlokalizowane jest w strefie A ochrony uzdrowiskowej Uzdrowiska Polańczyk. Podczas kontroli przedłożono decyzję nr 49 Ministra Zdrowia znak: MZ-OZU-523-21104/WS/10 z dnia 12.05.2010r. potwierdzającą możliwość prowadzenia lecznictwa uzdrowiskowego na obszarze uzdrowiska Polańczyk w gminie Solina, w granicach strefy A ochrony uzdrowiskowej w zakładzie lecznictwa uzdrowiskowego sanatorium Atrium

w następujących kierunkach leczniczych: choroby ortopedyczno-urazowe, choroby reumatyczne, choroby kardiologiczne i nadciśnienie, choroby górnych dróg oddechowych, choroby dolnych dróg oddechowych, choroby endokrynologiczne, cukrzyca. NZOZ SU Atrium, zgodnie z zawartą umową, korzysta z bazy zabiegowej H. Koszałka NZOZ SU AMER-POL. Sanatorium Uzdrowskie AMER-POL zapewnienia również dla ATRIUM świadczenia usług w zakresie wykonywania zabiegów, odbioru, transportu i przekazywania do unieszkodliwienia odpadów medycznych.

Kontrolowany podmiot nie sporządził i nie przedłożył Marszałkowi Województwa Podkarpackiego wykazów zawierających informacje i dane wykorzystywane do ustalenia opłat za korzystanie ze środowiska za 2015 r. Zarządzeniem pokontrolnym zobowiązano kontrolowany podmiot do usunięcia stwierdzonego podczas kontroli naruszenia.

Fundacja POMOC Sanatorium Uzdrowskie Solinka – Oddział w Polańczyku

Sanatorium Uzdrowskie Solinka w Polańczyku stanowi kompleks budynków z częścią hotelową, zabiegową i gastronomiczną. Sanatorium zlokalizowane jest w strefie A ochrony uzdrowskiej Uzdrowska Polańczyk. Profil leczenia SU Solinka to choroby narządu ruchu, choroby górnych dróg oddechowych, choroby neurologiczne, choroby endokrynologiczne, choroby kardiologiczne i choroby reumatologiczne. W części zabiegowej wykonywane są m.in. kąpiele solankowe i kąpiele w zawiesinie borowinowej. Woda na potrzeby Sanatorium ujmowana jest z gminnej sieci wodociągowej. Na terenie Sanatorium wytwarzane są ścieki bytowe, ścieki przemysłowe oraz wody opadowe i roztopowe. Ścieki przemysłowe wytwarzane są w części zabiegowej i żywieniowej (np. zużyte wody po kąpielach solankowych i kąpeli w zawiesinie borowinowej, oraz z kuchni). Ścieki powstające w części kuchennej są wstępnie podczyszczane za pomocą separatora tłuszczów. Ścieki bytowe wraz ze ściekami przemysłowymi wprowadzane są jednym kolektorem do gminnej sieci kanalizacyjnej, skąd następnie kierowane są na gminną oczyszczalnię ścieków w Polańczyku. Sanatorium posiada umowę na dostarczanie wody i odprowadzanie ścieków komunalnych do gminnej sieci administrowanej przez GZK Sp. z o. o. w Polańczyku. W wyniku działalności Sanatorium, wytworzono odpady medyczne o kodzie 18 01 03. Odpady w całości zostały przekazane do instalacji termicznego unieszkodliwiania odpadów. Transportujący i przejmujący przekazywane odpady posiadali wymagane prawem zezwolenia. Każdorazowo przy przekazaniu wystawiany jest dokument potwierdzający unieszkodliwienie odpadów. Sanatorium posiada opracowaną procedurę postępowania z odpadami niebezpiecznymi. Wykazy zawierające zbiorcze zestawienie informacji o zakresie korzystania ze środowiska oraz o wysokości należnych opłat zostały sporządzone i przedłożone, zgodnie z ustawowym terminem, Marszałkowi Województwa Podkarpackiego. Kontrola nie wykazała nieprawidłowości.

Henryk Koszałka - Niepubliczny Zakład Opieki Zdrowotnej Sanatorium Uzdrowskie AMER-POL

NZOZ Sanatorium Uzdrowskie AMER-POL posiada decyzje Ministra Zdrowia nr 15 znak: MZ-OZU-52-15634-1/WS/08 z dnia 22.12.2008 r. i decyzję nr 49 znak: MZ-OZU-523-21104/WS/10 z dnia 12.05.2010 r. potwierdzającą możliwość prowadzenia lecznictwa

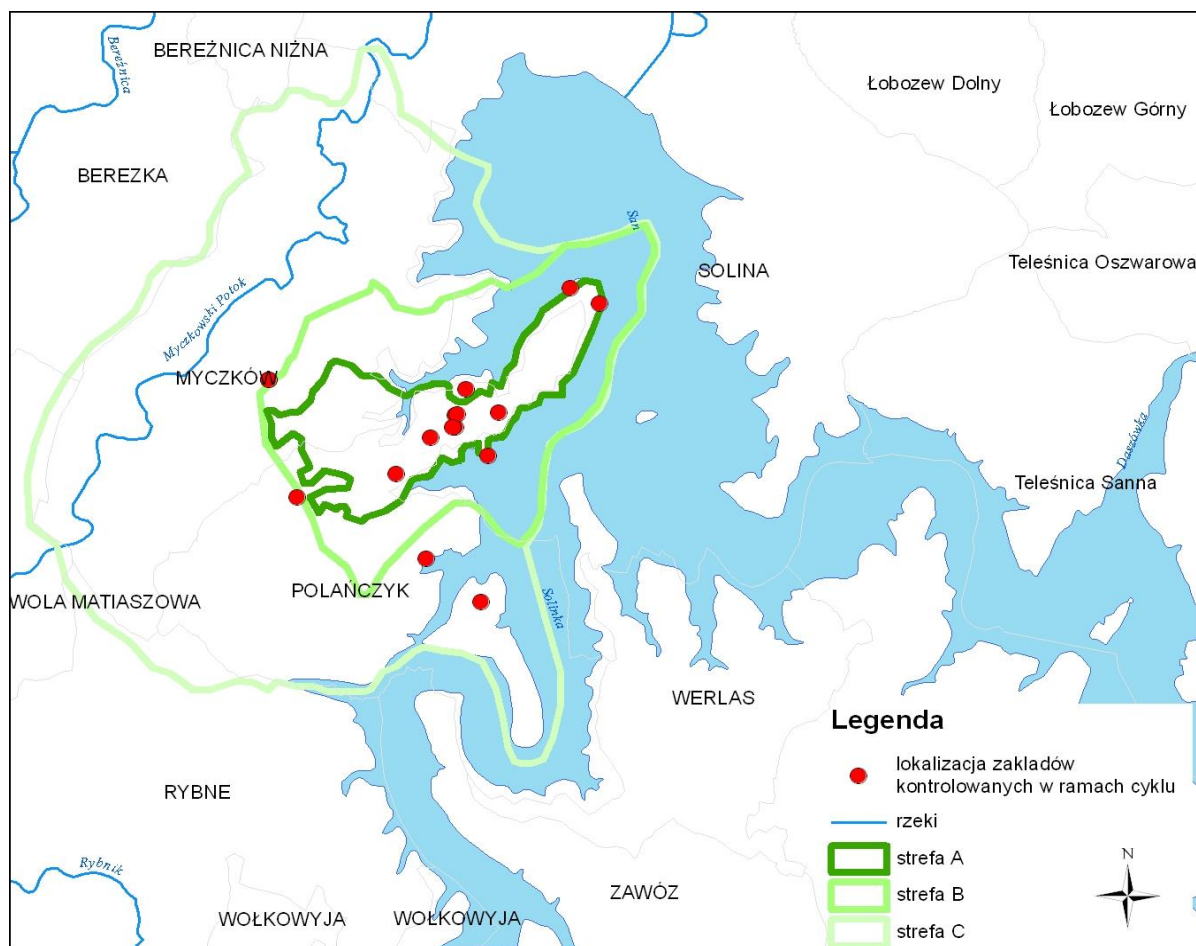
uzdrowiskowego na obszarze uzdrowiska „Polańczyk” w gminie Solina, w granicach strefy A ochrony uzdrowiskowej w zakładach lecznictwa uzdrowiskowego m.in. w obiektach sanatorium uzdrowiskowego AMER-POL w następujących kierunkach leczniczych: choroby ortopedyczno-urazowe, choroby reumatyczne, choroby kardiologiczne i nadciśnienie, choroby górnych dróg oddechowych, choroby dolnych dróg oddechowych, choroby endokrynologiczne, cukrzyca. W Sanatorium Uzdrowiskowym AMER-POL prowadzone jest uzdrowiskowe leczenie sanatoryjne dorosłych: rehabilitacja na podstawie skierowań ZUS w ramach prewencji rentowej, NFZ i PEFRON oraz rehabilitacyjne pobyty komercyjne. Baza zabiegowa zlokalizowana obiekcie świadczy zabiegi w zakresie hydroterapii, kinezyterapii i fizykoterapii, krenoterapii. NZOZ AMER-POL nie prowadzi kąpieli borowinowych, do zabiegów wykorzystywana jest borowina w plastrach. Ścieki pokąpielowe i sanitarne z obiektów Sanatorium Uzdrowiskowego AMER-POL jako ścieki komunalne odprowadzane są do urządzeń kanalizacyjnych administrowanych przez Gminny Zakład Komunalny Spółka z o. o. w Polańczyku, na podstawie posiadanej umowy na dostarczanie wody i odprowadzanie ścieków. Gminny Zakład Komunalny Sp. z o. o. w Polańczyku dostarcza do Sanatorium wodę leczniczą ze złoża, POLAŃCZYK IG-1 na podstawie umowy, woda wykorzystywana jest to krenoterapii. Kontrolowany podmiot w związku z prowadzoną działalnością wytwarza odpady o kodzie: 20 01 08, 18 01 03* i 18 01 81. Podczas kontroli poinformowano, że w 2015 r. odpady medyczne - zużytą borowinę przekazywano razem z odpadami komunalnymi. Kontrolowany podmiot zawarł umowę z firmą posiadającą stosowne zezwolenia na transport odpadów. Odpady wytworzone w 2016 r. przekazywane były do instalacji termicznego unieszkodliwiania.

Sanatorium Uzdrowiskowe AMER-POL sporządziło i przedłożyło terminowo Marszałkowi Województwa Podkarpackiego zbiorcze zestawienie danych o rodzajach i ilości odpadów, o sposobach gospodarowania nimi oraz o instalacjach i urządzeniach służących do odzysku i unieszkodliwiania odpadów. Kontrolowany podmiot sporządził i przekazał Marszałkowi Województwa Podkarpackiego wykazy zawierających informacje i dane wykorzystywane do ustalenia opłat za korzystanie ze środowiska za 2015 r. z naruszeniem ustawowego terminu. Zarządzeniem pokontrolnym zobowiązano kontrolowany podmiot do usunięcia stwierdzonego podczas kontroli naruszenia.

Krośnieński Związek Żeglarzy YACHT CLUB KROSNO - Ośrodek Żeglarski w Polańczyku

Celem działania Krośnieńskiego Związku Żeglarzy YACHT CLUB KROSNO zgodnie ze statutem stowarzyszenia jest popularyzacja sportów wodnych i turystyki żeglarskiej, szczególnie na terenie zespołu jezior zaporowych Solina – Myczkowce. Cele te mogą być realizowane przez: udzielanie pomocy technicznej, informacyjnej i materiałowej w budowie jachtów, organizowanie szkoleń żeglarskich dla młodzieży i dorosłych, organizowanie rejsów i innych imprez żeglarskich, działania na rzecz ochrony środowiska, zorganizowanie przystani jachtowych i pól biwakowych nad zalewami. Ze wskazanych w statusie organizacji celów realizowana jest organizacja rejsów i imprez żeglarskich oraz przystań jachtowa. Podczas kontroli nie przedłożono pozwolenia na wykonanie urządzenia wodnego – pomostu. Zarządzeniem pokontrolnym zobowiązano kontrolowany podmiot do usunięcia stwierdzonego podczas kontroli naruszenia.

Kontrole pozostałych podmiotów tj.: BWOPR zs. w Krośnie – Łódź motorowa EGIDA, TRAMP S.C. Statek Spacerowy, Agnieszka Biel KORONA - Łódź motorowa VIKING i A. Tworek Statek Pasażerski BRYZA, zostały przeprowadzone w zakresie sprawdzenia zawartości siarki w ciężkim oleju opałowym stosowanym w instalacjach energetycznego spalania paliw oraz oleju do silników statków żeglugi śródlądowej. Powyższe podmioty posiadają pozwolenia wodnoprawne na szczególne korzystanie z wód zbiornika Solina do celów żeglugi w zakresie wykonywania przewozów pasażerskich. Kontrola podmiotu Agnieszka Biel KORONA - Łódź motorowa VIKING nie wykazała nieprawidłowości. Ustalenia kontroli pozostałych podmiotów wykazały, że nie wykonano obowiązku sporządzenia i przedłożenia Marszałkowi Województwa Podkarpackiego wykazów zawierających informacje o zakresie korzystania ze środowiska oraz o wysokości należnych opłat za lata 2013 i 2014. W związku z powyższym skierowano do ww. podmiotów zarządzenia pokontrolne zobowiązujące do usunięcia stwierdzonego podczas kontroli naruszenia.



Rys.3.4.1. Rozmieszczenie kontrolowanych w ramach cyklu podmiotów prowadzących działalność na terenie stref ochrony uzdrowiskowej Uzdrowiska Polańczyk [11].

4. Analiza stwierdzonych podczas kontroli nieprawidłowości.

W ramach realizacji wojewódzkiego cyklu kontrolnego pt. „Ocena przestrzegania wymagań ochrony środowiska przez podmioty prowadzące działalność na obszarach ochrony

uzdrowiskowej” w latach 2015- 2016 przeprowadzono kontrole podmiotów zlokalizowanych na obszarach ochrony uzdrowiskowej. Ustalenia kontroli wykazały nieprawidłowości w zakresie ochrony środowiska. Spośród 44 przeprowadzonych kontroli w 26 przypadkach stwierdzono nieprawidłowości.

Nieprawidłowości w zakresie gospodarki wodnościekowej stwierdzono w 7 zakładach. Są to:

1. Uzdrowisko Horyniec Sp. z o.o. w Horyńcu-Zdroju,
2. Gminny Zakład Komunalny Spółka z o.o. – oczyszczalnia ścieków w Polańczyku,
3. Rolnicza Spółdzielnia Produkcyjna w Wisłoczku,
4. Zakład Gospodarki Komunalnej w Iwoniczu-Zdroju,
5. Zakład Gospodarki Komunalnej w Rymanowie,
6. Niepubliczny Zakład Opiekuńczo-Leczniczy Ostoja W. Rejman w Podemsczyźnie,
7. Krośnieński Związek Żeglarzy YACHT CLUB KROSNO – Ośrodek Żeglarski w Polańczyku.

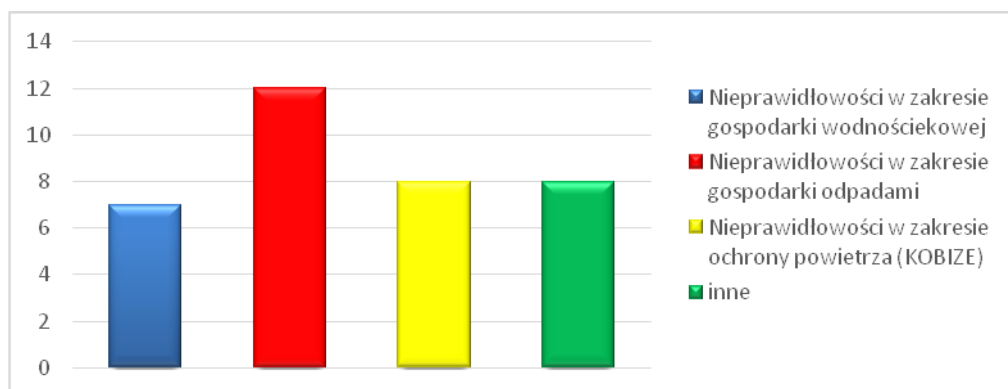
Nieprawidłowości w zakresie gospodarki odpadami wykazano podczas kontroli w następujących podmiotach:

1. Niepubliczny Zakład Opieki Zdrowotnej Beata Krukowska-Bania Sanatorium Uzdrowiskowe Bajka w Horyńcu-Zdroju,
2. Gminny Zakład Komunalny Spółka z o.o. w Polańczyku,
3. Gmina Solina zs. w Polańczyku,
4. Rolnicza Spółdzielnia Produkcyjna w Wisłoczku,
5. Zakład Gospodarki Komunalnej w Iwoniczu-Zdroju,
6. Zakład Gospodarki Komunalnej w Rymanowie,
7. WSK PZL-RZESZÓW S.A. w Rzeszowie Sanatorium Uzdrowiskowe DEDAL w Polańczyku,
8. Przedsiębiorstwo Handlowe Trans-Benz L. Urban Stacja Paliw w Horyńcu-Zdroju,
9. DELTA Spółka z o.o. w Iwoniczu,
10. Przedsiębiorstwo Produkcyjno-Handlowo-Usługowe DUET P. Bęben w Iwoniczu,
11. H. Koszałka Niepubliczny Zakład Opieki Zdrowotnej Sanatorium Uzdrowiskowe AMER-POL w Polańczyku,
12. Gmina Horyniec-Zdrój – składowisko odpadów w Horyńcu-Zdroju.

W 8 przypadkach wykazano, że kontrolowane zakłady nie wywiązały się z obowiązku wynikającego z art. 7 ustawy z dnia 17 lipca 2009 r. o systemie zarządzania emisjami gazów cieplarnianych i innych substancji i nie wprowadziły do bazy Krajowego Ośrodka Bilansowania i Zarządzania Emisjami (KOBIZE) w wymaganym terminie informacji o emisjach gazów cieplarnianych i innych substancji. Są to:

1. Niepubliczny Zakład Opieki Zdrowotnej Beata Krukowska-Bania Sanatorium Uzdrowiskowe Bajka w Horyńcu-Zdroju,
2. Przedsiębiorstwo Handlowe Trans-Benz L. Urban Stacja Paliw w Horyńcu-Zdroju,
3. Niepubliczny Zakład Opiekuńczo-Leczniczy Ostoja W. Rejman w Podemsczyźnie,
4. Gmina Iwonicz-Zdrój,
5. Gmina Rymanów,
6. Grosar Sp. z o.o. Stacja paliw w Iwoniczu,
7. Ośrodek Wypoczynkowy RANCHO- Hotel EwKa w Myczkowie

8. Przedsiębiorstwo Produkcyjno-Handlowo-Usługowe DUET P. Bęben w Iwoniczu.



Rys. 4. 1. Zestawienie nieprawidłowości stwierdzonych w wyniku ustaleń kontroli zakładów w zakresie realizacji wojewódzkiego cyklu kontrolnego pt. „Ocena przestrzegania wymagań ochrony środowiska przez podmioty prowadzące działalność na obszarach ochrony uzdrowiskowej”
(źródło: opracowanie własne)

Zgodnie z obowiązującym Systemem Kontroli na podstawie ustaleń kontroli dokonuje się klasyfikacji naruszenia do jednej z określonych kategorii. Od stycznia 2016 r. w Systemie Kontroli występuje dwustopniowa klasyfikacja naruszeń stwierdzonych podczas kontroli, gdzie klasa I to klasa najniższa, a klasa 2 najwyższa. Naruszenia klasy 1 to naruszenia w wyniku, których nie nastąpiło zagrożenie lub zanieczyszczenie środowiska. Do klasy 2 zaliczamy naruszenia w wyniku, których może nastąpić lub nastąpiło zagrożenie lub zanieczyszczenie środowiska. Jeżeli stwierdzono występowanie naruszeń zaliczonych do różnych kategorii, to klasyfikację kontroli pod względem naruszenia przypisuje się do najwyższej z kategorii naruszenia.

Zestawienie stwierdzonych podczas kontroli nieprawidłowości z podziałem na kategorie naruszeń, przeprowadzonych w związku z realizacją wojewódzkiego cyklu kontrolnego pt. „Ocena przestrzegania wymagań ochrony środowiska przez podmioty prowadzące działalność na obszarach ochrony uzdrowiskowej”, zestawiono w tabeli nr 2.

5. Działania pokontrolne

WIOŚ Rzeszów podjął działania pokontrolne w celu wyeliminowania stwierdzonych podczas kontroli nieprawidłowości.

Na podstawie stwierdzonych nieprawidłowości:

- wydano 25 zarządzeń pokontrolnych,
- nałożono 2 mandaty karne,
- zastosowano 17 pouczeń,
- skierowano 4 wystąpienia do Marszałka Województwa Podkarpackiego,
- skierowano 4 wystąpienia pokontrolne do Starosty Lubaczowskiego z informacją o uchybieniach stwierdzonych podczas kontroli,
- skierowano wystąpienie do Urzędu Dozoru Technicznego Oddział w Rzeszowie,
- wymierzono administracyjną karę pieniężną na podstawie art. 305a ust.1 pkt. 2 ustawy z dnia 27 kwietnia 2001r. Prawo ochrony środowiska za przekroczenie określonego

w pozwoleniu wodnoprawnym składu ścieków odprowadzanych z oczyszczalni do wód powierzchniowych,

- wymierzono administracyjną karę pieniężną na podstawie art. 200 ustawy o odpadach za niewywiązanie się z obowiązku sporządzenia i przesłania Marszałkowi Województwa Podkarpackiego zbiorczego zestawienia danych o rodzajach i ilości odpadów, o sposobach gospodarowania nimi oraz o instalacjach i urządzeniach służących do odzysku i unieszkodliwiania tych odpadów,
- wymierzono 2 administracyjne kary pieniężne za nieosiągnięcie w 2014 r. wymaganego poziomu recyklingu i przygotowania do ponownego użycia frakcji odpadów komunalnych tj.; papieru, metalu, tworzyw sztucznych i szkła,
- wymierzono 2 administracyjne kary pieniężne za transportowanie odpadów bez wymaganego zezwolenia,
- wymierzono administracyjną karę pieniężną za nieosiągnięcie w 2013 r. wymaganego poziomu ograniczenia masy odpadów komunalnych ulegających biodegradacji kierowanych do składowania.

Marszałek Województwa Podkarpackiego, decyzją znak: OS-II.7322.147.2015.PC z dnia 20 listopada 2015 r. w związku z ustaleniami kontroli WIOŚ z 2015 r., cofnął bez odszkodowania Gminnemu Zakładowi Komunalnemu Sp. z o. o. w Polańczyku pozwolenie wodnoprawne na odprowadzanie ścieków z oczyszczalni ścieków w Polańczyku do wód Zbiornika Solina. Kontrole przeprowadzone w 2016 r. wykazały, że do chwili obecnej Gminny Zakład Komunalny Sp. z o.o. w Polańczyku nie uregulował stanu formalnoprawnego w zakresie wprowadzania do wód oczyszczonych ścieków z oczyszczalni w Polańczyku. Podczas kontroli poinformowano, że Zakład zlecił wykonanie operatu wodnoprawnego w przedmiotowym zakresie w celu uzyskania pozwolenia wodnoprawnego. Wykonano prace modernizacyjno-remontowe na oczyszczalni ścieków w Polańczyku. Koncepcja gospodarki ściekowej na lata 2017-2020 dla Gminy Solina i dokonany w oparciu o nią plan funkcjonalno-użytkowy dla aglomeracji Polańczyk, przewiduje likwidację istniejącej oczyszczalni ścieków w Polańczyku oraz budowę nowej oczyszczalni ścieków dla 4 miejscowości: Polańczyk, Berezka, Wola Matiaszowa i Bereznica Wyżna, zlokalizowanej w Berezce o przepustowości 1800 m³/dobę.

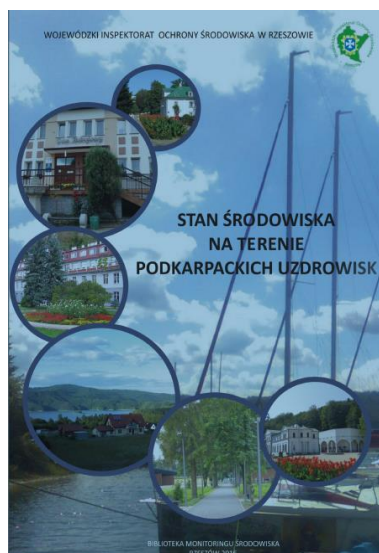
Kontrolowane podmioty w wyznaczonym terminie, w odpowiedzi na zarządzenia pokontrolne, przesłały pisemną informację o zakresie podjętych działań służących wyeliminowaniu wskazanych w zarządzeniach naruszeń. W jednym przypadku, w którym termin odpowiedzi na zarządzenie pokontrolne upłynął WIOŚ Rzeszów wystosował upomnienie.

Informacje o przeprowadzonych kontrolach, stwierdzonych nieprawidłowościach i podjętych działaniach pokontrolnych zestawiono w części tabelarycznej raportu.

6. Państwowy Monitoring Środowiska na obszarach stref uzdrowiskowych

Zgodnie z Programem Państwowego Monitoringu Środowiska Województwa Podkarpackiego na lata 2013-2015 [5], w cyklu badawczym 2013-2015 na obszarze podkarpackich uzdrowisk zostały realizowane badania stanu wód w rzekach i zbiornikach zaporowych, badania poziomu hałasu drogowego i badania poziomu pól

elektromagnetycznych w ustalonych punktach pomiarowo-kontrolnych. Wyniki badań jakości środowiska posłużyły do sporządzenia przez WIOŚ w Rzeszowie w 2016 r. ocen monitorowanych elementów środowiska na obszarach uzdrowisk, które zostały zamieszczone w opracowaniu „Stan środowiska na terenie podkarpackich uzdrowisk” (dostęp na stronie internetowej WIOŚ: <http://www.wios.rzeszow.pl/wp-content/uploads/2015/05/opracowanie-calosc.pdf>).



Stan wód powierzchniowych

Realizując zadania PMS, WIOŚ w Rzeszowie wykonał badania stanu wód w następujących jednolitych częściach wód powierzchniowych (JCWP) położonych na obszarach uzdrowisk:

1. Uzdrowisko Horyniec-Zdrój – JCWP *Sołotwa do Glinianki*, JCWP *Brusienka* i JCWP *Rata*.
2. Uzdrowisko Iwonicz-Zdrój – JCWP *Lubatówka* (rzeka Lubatówka i potok Iwoniczanka).
3. Uzdrowisko Rymanów-Zdrój – JCWP *Morwawa*.
4. Uzdrowisko Polańczyk – JCWP *Zbiornik Solina do zapory w Myczkowcach*.

Wyniki klasyfikacji poszczególnych elementów jakości wód, klasyfikacji stanu lub potencjału ekologicznego (dla wód silnie zmienionych), oceny stanu chemicznego, oceny spełniania wymagań ustalonych dla obszarów chronionych oraz oceny stanu wód zostały zestawione w tabeli 4.

Ocena stanu wód w 2015 r. została wykonana na podstawie rozporządzeń: w sprawie sposobu klasyfikacji stanu jednolitych części wód powierzchniowych oraz środowiskowych norm jakości dla substancji priorytetowych [21] i w sprawie wymagań, jakim powinny odpowiadać wody powierzchniowe wykorzystywane do zaopatrzenia ludności w wodę przeznaczoną do spożycia [22] oraz na podstawie wytycznych GIOŚ. W ocenie zastosowano procedurę dziedziczenia oceny, która polega na przeniesieniu do aktualnej oceny wyników klasyfikacji elementów biologicznych, fizykochemicznych, hydromorfologicznych i oceny stanu chemicznego z lat poprzednich w przypadku, gdy jednolita część wód nie została objęta monitoringiem w 2015 r., bądź była nim objęta w węższym zakresie.

Dziedziczeniu nie podlegają te elementy, które badane są w każdym roku cyklu badawczego. W zakresie tych elementów odziedziczone oceny aktualizowane są o dane najnowsze.

Ocenę stanu jednolitych części wód wykonano także, gdy brak jest klasyfikacji jednego z elementów składowych oceny stanu wód, a stan/potencjał ekologiczny lub stan chemiczny osiągnął stan niższy niż dobry lub nie zostały spełnione wymagania określone dla obszarów chronionych. Stan wód oceniany jest wówczas jako zły.

Ocenę stanu **JCWP *Sołotwa do Glinianki*** wykonano na podstawie zbioru danych uzyskanych w 2013 r. w reprezentatywnym punkcie pomiarowo-kontrolnym *Sołotwa – Glinianka-Basznia Górna* (jest to jednocześnie punkt monitorowania obszaru chronionego wrażliwego na eutrofizację wywołaną zanieczyszczeniami pochodzącymi ze źródeł komunalnych i obszarów chronionych NATURA 2000). Badania przeprowadzono w ramach monitoringu diagnostycznego, monitoringu operacyjnego i monitoringu ww. obszarów chronionych. **JCWP *Sołotwa do Glinianki*** osiągnęła umiarkowany stan ekologiczny i dobry stan chemiczny. Stan wód w **JCWP** określono jako zły, w związku z umiarkowanym potencjałem ekologicznym, także w obszarach chronionych. W **JCWP** stwierdzono występowanie eutrofizacji wód spowodowanej zanieczyszczeniami ze źródeł komunalnych

Ocenę stanu **JCWP *Brusienka*** wykonano na podstawie zbioru danych uzyskanych w 2014 r. w reprezentatywnym punkcie pomiarowo-kontrolnym *Brusienka - Niemstów* (jest to jednocześnie punkt monitorowania obszaru chronionego wrażliwego na eutrofizację wywołaną zanieczyszczeniami pochodzącymi ze źródeł komunalnych) i zbioru danych uzyskanych w punkcie monitorowania obszarów chronionych przeznaczonych do celów rekreacyjnych, w tym kąpieliskowych (ppk *Brusienka – Nowe Siolo*). Badania przeprowadzono w ramach monitoringu operacyjnego i monitoringu ww. obszarów chronionych. **JCWP** osiągnęła umiarkowany stan ekologiczny. Nie badano substancji priorytetowych i innych szczególnie szkodliwych dla środowiska wodnego. Stan wód w **JCWP** oceniono jako zły, w związku z umiarkowanym potencjałem ekologicznym. W **JCWP** stwierdzono występowanie eutrofizacji wód spowodowanej zanieczyszczeniami ze źródeł komunalnych.

Ocenę stanu **JCWP *Rata*** wykonano na podstawie zbioru danych uzyskanych w latach 2012 i 2015 w reprezentatywnym punkcie pomiarowo-kontrolnym *Rata - Prusie* (jest to jednocześnie punkt monitorowania obszaru chronionego wrażliwego na eutrofizację wywołaną zanieczyszczeniami pochodzącymi ze źródeł komunalnych). Badania przeprowadzono w ramach monitoringu diagnostycznego, monitoringu operacyjnego i monitoringu ww. obszarów chronionych. **JCWP *Rata*** osiągnęła słaby stan ekologiczny i dobry stan chemiczny. Stan wód w **JCWP** określono jako zły, w związku ze słabym potencjałem ekologicznym. W **JCWP** stwierdzono występowanie eutrofizacji wód spowodowanej zanieczyszczeniami ze źródeł komunalnych

Ocenę stanu **JCWP *Lubatówka*** wykonano na podstawie zbioru danych uzyskanych w 2013 r. w reprezentatywnym punkcie pomiarowo-kontrolnym *Lubatówka - Krosno* (jest to jednocześnie punkt monitorowania obszaru chronionego wrażliwego na eutrofizację wywołaną zanieczyszczeniami pochodzącymi ze źródeł komunalnych) i zbioru danych uzyskanych w 2015 r. w punkcie monitorowania obszarów chronionych przeznaczonych do zaopatrzenia ludności w wodę przeznaczoną do spożycia (ppk *Iwoniczanka – Iwonicz-Zdrój*). Badania przeprowadzono w ramach monitoringu operacyjnego i monitoringu ww. obszarów

chronionych. JCWP osiągnęła umiarkowany potencjał ekologiczny. Nie badano substancji priorytetowych i innych szczególnie szkodliwych dla środowiska wodnego. Stan wód w JCWP *Lubatówka* oceniono jako zły, w związku z umiarkowanym potencjałem ekologicznym. W JCWP stwierdzono występowanie eutrofizacji wód spowodowanej zanieczyszczeniami ze źródeł komunalnych. W ramach monitoringu obszarów chronionych przeznaczonych do zaopatrzenia ludności w wodę pitną, corocznie prowadzone są badania wód potoku Iwoniczanka. Ocena wyników badań w cyklu monitoringowym 2013-2015 wykazała, że wody Iwoniczanki odpowiadają kategorii A2, czyli są to wody dobrej jakości, wymagające typowego uzdatniania.

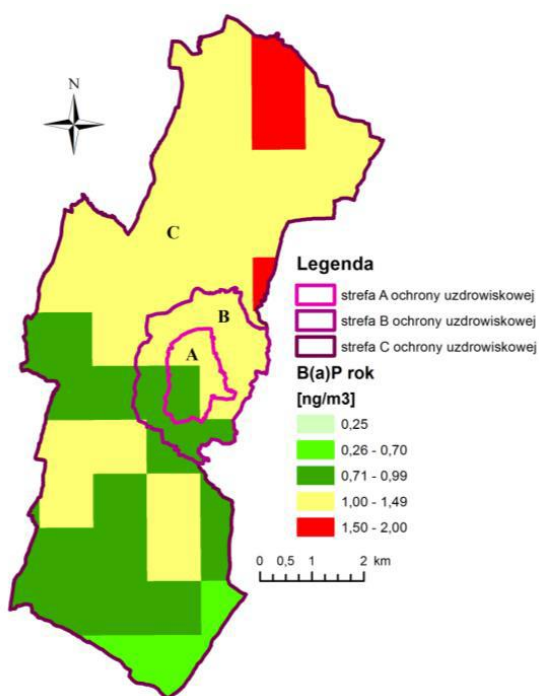
Ocenę **JCWP *Morwawa*** wykonano na podstawie zbioru danych uzyskanych w 2014 r. w reprezentatywnym punkcie pomiarowo-kontrolnym *Morwawa - Iskrzynia* (jest to jednocześnie punkt monitorowania obszaru chronionego wrażliwego na eutrofizację wywołaną zanieczyszczeniami pochodzącymi ze źródeł komunalnych). Badania przeprowadzono w ramach monitoringu operacyjnego i monitoringu ww. obszarów chronionych. JCWP osiągnęła umiarkowany potencjał ekologiczny. Nie badano substancji priorytetowych i innych szczególnie szkodliwych dla środowiska wodnego. Stan wód w JCWP *Morwawa* określono jako zły, w związku z umiarkowanym potencjałem ekologicznym. W JCWP stwierdzono występowanie eutrofizacji wód spowodowanej zanieczyszczeniami ze źródeł komunalnych.

Ocenę stanu wód w JCWP ***Zbiornik Solina do zapory w Myczkowcach*** wykonano na podstawie zbioru danych uzyskanych w latach 2012 i 2015 w reprezentatywnym punkcie pomiarowo-kontrolnym *Zbiornik Solina – Polańczyk* (jest to jednocześnie punkt monitorowania obszaru chronionego wrażliwego na eutrofizację wywołaną zanieczyszczeniami pochodzącymi ze źródeł komunalnych) i zbioru danych uzyskanych w 2015 r. w punkcie monitorowania obszarów chronionych przeznaczonych do zaopatrzenia ludności w wodę przeznaczoną do spożycia (ppk *Zbiornik Solina - ujęcie*). Badania przeprowadzono w ramach monitoringu diagnostycznego, monitoringu operacyjnego i monitoringu ww. obszarów chronionych. JCWP *Zbiornik Solina do zapory w Myczkowcach* osiągnęła dobry potencjał ekologiczny, dobry stan chemiczny i dobry stan wód. Nie stwierdzono w JCWP występowania eutrofizacji wód spowodowanej zanieczyszczeniami ze źródeł komunalnych. W ramach monitoringu obszarów chronionych przeznaczonych do zaopatrzenia ludności w wodę pitną, badania wód Zbiornika Solina prowadzone są corocznie. Ocena wyników badań w cyklu monitoringowym 2013-2015 wykazała, że wody Zbiornika Solina odpowiadają kategorii A2, czyli są to wody dobrej jakości, wymagające typowego uzdatniania.

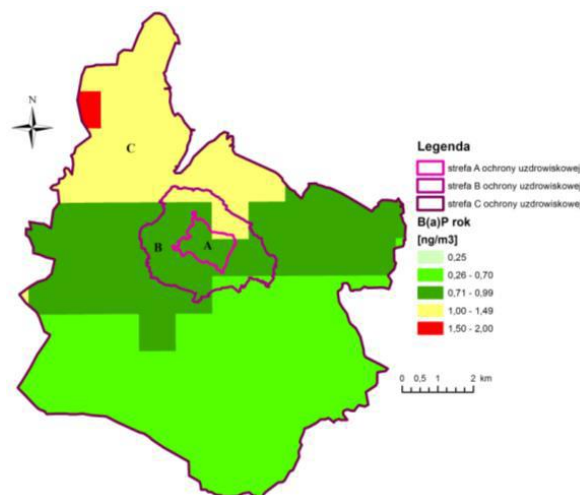
Jakość powietrza

W 2015 r. na terenie podkarpackich uzdrowisk nie prowadzono pomiarów jakości powietrza. Stan powietrza określono na podstawie wyników modelowania wykonanego na potrzeby rocznej oceny jakości powietrza w województwie podkarpackim za 2015 r. Wyniki modelowania dla głównych zanieczyszczeń powietrza na obszarach ochrony uzdrowiskowej w odniesieniu do standardów jakości powietrza określonych w rozporządzeniu w sprawie poziomów niektórych substancji w powietrzu [23] zestawiono w tabeli 5.

Na terenach miejscowości uzdrowskich dotrzymywane są standardy jakości powietrza w zakresie 10 z 12 monitorowanych zanieczyszczeń (dwutlenek siarki, dwutlenek azotu, benzen, tlenek węgla, pył PM10 i PM2,5, arsen, kadm, nikiel i ołów). W 2015 r., podobnie jak w 2014 r., wystąpiły przekroczenia w zakresie benzo(a)pirenu na obszarze Uzdrowiska Iwonicz-Zdrój i Uzdrowiska Rymanów-Zdrój, w strefie C ochrony uzdrowskiej (obszary przekroczeń: Uzdrowisko Iwonicz-Zdrój – 2,4 km², Uzdrowisko Rymanów-Zdrój - 0,6 km²). Na obszarach Uzdrowisk Horyniec-Zdrój i Polańczyk stężenie docelowe benzo(a)pirenu nie zostało przekroczone.



6.1. Rozkład stężeń średniorocznych benzo(a)pirenu w pyłe PM10 na obszarze Uzdrowiska Iwonicz – Zdrój w 2015 r. - wyniki modelowania (źródło:[10])



6.2. Rozkład stężeń średniorocznych benzo(a)pirenu w pyłe PM10 na obszarze Uzdrowiska Rymanów – Zdrój w 2015 r. - wyniki modelowania (źródło:[10])

W 2015 r. na terenie miejscowości uzdrowskich odnotowano więcej niż w 2014 r. dni z przekroczeniem poziomu docelowego ozonu. Rok 2015 był rokiem nietypowym pod względem meteorologicznym w okresie letnim, co sprzyjało tworzeniu się ozonu troposferycznego. Średnie trzyletnie liczby dni z maksymalnym stężeniem 8-godzinnym ozonu ponad 120 µg/m³ za lata 2013-2015 wyniosły na obszarze uzdrowisk od 13 do 16 dni, co oznacza dotrzymanie poziomu docelowego. Nie został jednak dotrzymany poziom celu długoterminowego ozonu, którego termin osiągnięcia został określony na 2020 r.

Hałas drogowy

Na terenie Uzdrowiska Iwonicz-Zdrój, Uzdrowiska Rymanów - Zdrój i Uzdrowiska Polańczyk - Zdrój pomiary hałasu drogowego wykonane zostały w 2014 r.

W Iwoniczu – Zdroju pomiarami został objęty obszar miasta w rejonie Alei Słonecznej (strefa B ochrony uzdrowskiej), natomiast w Rymanowie - Zdroju rejon ul. Zdrojowej (strefa A ochrony uzdrowskiej). Do oceny klimatu akustycznego

wykorzystano wskaźnik $L_{AeqD}^{1/}$, mający zastosowanie do ustalenia i kontroli warunków korzystania ze środowiska w odniesieniu do jednej doby. Zgodnie z kryteriami ustalonymi w rozporządzeniu w sprawie dopuszczalnych poziomów hałasu w środowisku [24] dopuszczalny poziom hałasu L_{AeqD} dla obszarów badań wynosi 65 dB. Na podstawie wykonanych pomiarów ustalono, że wartość równoważnego poziomu hałasu L_{AeqD} wynosiła: w Iwoniczu – Zdroju – 61,7 dB, w Rymanowie – Zdroju - 63,8 dB (tabela 6). Standardy akustyczne zostały dotrzymane.

Na terenie Uzdrowiska Polańczyk pomiarami został objęty rejon ul. Zdrojowej, w strefie ochronnej „A” uzdrowiska. Do oceny klimatu akustycznego wykorzystano wskaźniki mające zastosowanie do prowadzenia długookresowej polityki w zakresie ochrony przed hałasem: $L_{DWN}^{2/}$, $L_N^{3/}$. Czasookres pomiarów wyniósł łącznie 8 dób pomiarowych, z czego 2 doby w dni powszednie i 1 dobę podczas weekendu w okresie wiosennym i jesiennozimowym oraz 1 dobę w dni powszednie i 1 dobę podczas weekendu w okresie letnim. Zgodnie z kryteriami ustalonymi w rozporządzeniu w sprawie dopuszczalnych poziomów hałasu w środowisku [24], dopuszczalne poziomy hałasu dla terenów bezpośrednio przylegających do badanego ciągu komunikacyjnego wynoszą odpowiednio: $L_{DWN} = 50$ dB, $L_N = 45$ dB. Długookresowy średni poziom hałasu L_{DWN} ustalony na podstawie pomiarów wyniósł 61,1 dB, zaś L_N 53,0 dB (tabela 7). Stwierdzono przekroczenia dopuszczalnych standardów akustycznych. Przeprowadzona analiza natężenia ruchu pojazdów na obszarze uzdrowiska wskazuje na wzmożony ruch pojazdów w okresie wiosennym i letnim, co może być przyczyną wzrostu poziomu hałasu w środowisku.

Pola elektromagnetyczne

Badania poziomów pól elektromagnetycznych na obszarze podkarpackich uzdrowisk wykonane zostały:

- w 2013 r. na obszarze uzdrowiska Horyniec-Zdrój (ul. Zdrojowa – strefa A ochrony uzdrowiskowej),
- w 2015 r. na obszarze Uzdrowiska Iwonicz-Zdrój (wieś Iwonicz – strefa C ochrony uzdrowiskowej).

Przeprowadzone badania wykazały, że na obu badanych obszarach poziom pola elektromagnetycznego w środowisku (wyrażony jako wartość składowej elektrycznej pola), był bardzo niski i kształtował się poniżej dolnego progu czułości zastosowanej sondy pomiarowej, to jest poniżej wartości 0,4 V/m.

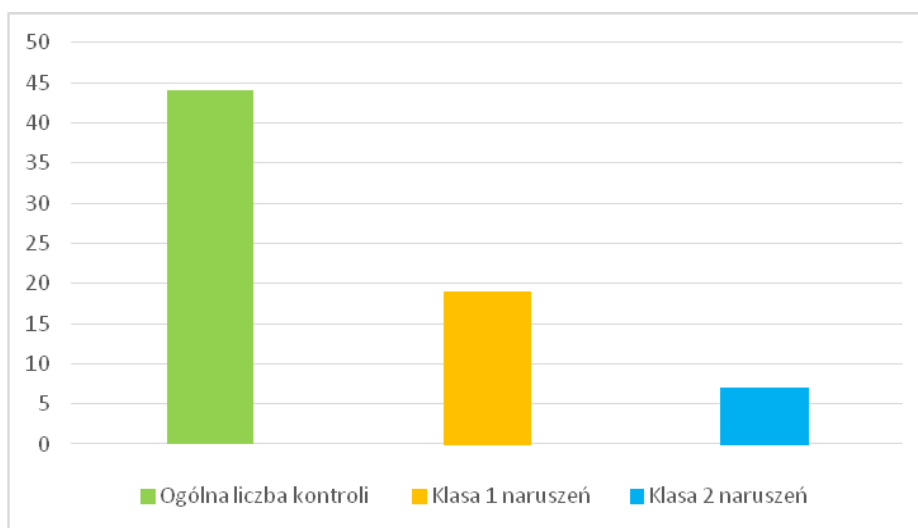
^{1/} L_{AeqD} – równoważny poziom dźwięku A wyrażony w decybelach (dB) dla pory dnia (przedział czasu od godz. 6⁰⁰ do godz. 22⁰⁰).

^{2/} L_{DWN} – długookresowy średni poziom dźwięku A wyrażony w decybelach (dB), wyznaczony w ciągu wszystkich dób w roku, z uwzględnieniem pory dnia (przedział czasu od godz. 6⁰⁰ do godz. 18⁰⁰), pory wieczoru (przedział czasu od godz. 18⁰⁰ do godz. 22⁰⁰) oraz pory nocy (przedział czasu od godz. 22⁰⁰ do godz. 6⁰⁰).

^{3/} L_N – długookresowy średni poziom dźwięku A wyrażony w decybelach (dB), wyznaczony w ciągu wszystkich pór nocy w roku (przedział czasu od godz. 22⁰⁰ do godz. 6⁰⁰).

7. Podsumowanie wojewódzkiego cyklu kontrolnego

W związku z realizacją wojewódzkiego cyklu kontrolnego pt. „Ocena przestrzegania wymagań ochrony środowiska przez podmioty prowadzące działalność na obszarach ochrony uzdrowiskowej” WIOŚ w Rzeszowie przeprowadził 44 kontrole zakładów prowadzących działalność na terenie stref ochrony uzdrowiskowej. Kontrole przeprowadzone w ramach cyklu kontrolnego wykazały nieprawidłowości. W przypadku 26 kontroli (59 %) stwierdzono nieprawidłowości w korzystaniu ze środowiska w odniesieniu do ogólnej liczby przeprowadzonych kontroli. Największą grupę nieprawidłowości stanowią te zakwalifikowane do 1 klasy naruszeń. Do tej grupy można zaliczyć nieprawidłowości w zakresie prowadzenia okresowych kontroli automonitoringowych ilości i jakości ścieków wprowadzanych do środowiska, wypełniania obowiązku prezentacji wyników prowadzonych pomiarów, nieprawidłowości w prowadzeniu wymaganych rejestrów i ewidencji oraz uchybienia w zakresie realizacji obowiązku opłat za korzystanie ze środowiska. Naruszenia klasy 2 zostały stwierdzone w 7 przypadkach i stanowiły 27 % stwierdzonych podczas kontroli nieprawidłowości. Są to głównie naruszenia warunków posiadanych decyzji administracyjnych np.: przekroczenie dopuszczalnej wartości wskaźników zanieczyszczeń w odprowadzanych ściekach w odniesieniu do warunków określonych w decyzji zezwalającej na odprowadzanie ścieków do odbiornika lub brak uregulowań formalnoprawnych.



Rys. 5.1. Wskaźnik liczby kontroli z naruszeniami do liczby kontroli zrealizowanych w zakresie realizacji wojewódzkiego cyklu kontrolnego pt. *Ocena przestrzegania wymagań ochrony środowiska przez podmioty prowadzące działalność na obszarach ochrony uzdrowiskowej*”, (źródło: opracowanie własne)

Liczba kontroli ze stwierdzonymi nieprawidłowościami świadczy o zasadności przeprowadzenia cyklu kontrolnego na obszarach ochrony uzdrowiskowej. Uzdrowiska pełnią istotną funkcję społeczno-gospodarczą w województwie podkarpackim. Obszary ochrony uzdrowiskowej charakteryzują się ściśle określonymi funkcjami, przede wszystkim ochroną czynników leczniczych i walorów naturalnych środowiska.

Część tabelaryczna:

Tabela 1. Informacje o liczbie przeprowadzonych kontroli

Lp.	Nazwa kontrolowanego zakładu Nr Protokołu Kontroli	Współrzędne geograficzne	Termin przeprowadzonej kontroli	Kontrola z naruszeniem (tak/nie)
Delegatura w Jaśle				
1.	Niepubliczny Zakład Opieki Zdrowotnej Sanatorium Uzdrawiskowe PLON Spółka z ograniczoną odpowiedzialnością 38-610 Polańczyk, ul. Zdrojowa 32 DEL-JASLO 90/2015	N 49°22'28" E 22°26'09"	od 2015-05-25 do 2015-05-29	nie
2.	Gminny Zakład Komunalny Spółka z o.o. - oczyszczalnia ścieków w Polańczyku 38-610 Polańczyk, ul. Leśna 1 DEL-JASLO 119/2015	N 49°22'34" E 22°26'13,3"	od 2015-07-08 do 2015-07-30	tak
3.	Gmina Iwonicz – Zdrój 38-440 Iwonicz-Zdrój, Aleja Słoneczna 28, DEL-JASLO 122/2015	N: 49°33,56" E: 21°47,34"	od 2015-07-13 do 2015-07-21	tak
4.	Gmina Rymanów 38-480 Rymanów, ul. Mitkowskiego 14a DEL-JASLO 123/2015	N 49°33,56" E 21°47,34"	od 2015-07-13 do 2015-07-24	tak
5.	Uzdrowisko Iwonicz S.A. 38-440 Iwonicz-Zdrój, ul. Torosiewicza 2 DEL-JASLO 128/2015	N 49°33'41,34" E 21°47'19,84"	od 2015-07-22 do 2015-07-28	nie
6.	Centrum Rehabilitacji Rolników Kasy Rolniczego Ubezpieczenia Społecznego 38-440 Iwonicz-Zdrój, ul. ks. Jana Rąba 22 DEL-JASLO 131/2015	N 49,568285 E 21,787201	od 2015-07-21 do 2015-07-24	nie
7.	Grosar Sp. z o.o. 38-500 Sanok, ul. G. Zapolskiej 30 - Stacja Paliw w Iwoniczu 38-440 Iwonicz, ul. Floriańska 52a, DEL-JASLO 134/2015	N 49°36'10,37" E 21°48'39,40"	od 2015-07-28 do 2015-07-31	tak
8.	Rolnicza Spółdzielnia Produkcyjna w Wisłoczku 38-480 Rymanów, Wisłoczek DEL-JASLO 141/2015	N 49°29'40,52" E 21°51'14,7"	od 2015-08-11 do 2015-08-21	tak
9.	Gmina Solina zs. w Polańczyku 38-610 Polańczyk, ul. Wiejska 2 DEL-JASLO 144/2015	N 49°22'10,2" E 22°25'11,5"	od 2015-08-19 do 2015-08-27	tak
10.	Zakład Gospodarki Komunalnej w Iwoniczu-Zdrój 38-440 Iwonicz-Zdrój, Zdrojowa 122	N 49°34'35,4" E 21°47'45,5"	od 2015-09-02 do 2015-09-22	tak

	DEL-JASLO 156/2015			
11.	TRAMP S.C. Statek Spacerowy w Polańczyku, Przystań ATRIUM TRAMP, 38-610 Polańczyk DEL-JASLO 157/2015	N 49°22'18" E 22°26'20"	od 2015-09-02 do 2015-09-11	tak
12.	Bieszczadzkie Wodne Ochotnicze Pogotowie Ratunkowe zs. w Krośnie – Łódź motorowa EGIDA 38-610 Polańczyk, DEL-JASLO 161/2015	N 49°22'56,9" E 22°26'52,0"	od 2015-09-25 do 2015-09-30	tak
13.	Zakład Gospodarki Komunalnej w Rymanowie 38-480 Rymanów, ul. Osiedle 40 DEL-JASLO 165/2015	N 49°35'12,5" E 21°52'11,3"	od 2015-09-09 do 2015-09-16	tak
14.	Artur Tworek – Statek Pasażerski –BRYZA 38-610 Polańczyk, ul. Zdrojowa 58, DEL-JASLO 171/2015	N 49°22'53,01" E 22°27'2.27"	od 2015-09-14 do 2015-09-23	tak
15.	Uzdrowisko Rymanów Spółka Akcyjna 38-481 Rymanów-Zdrój, ul. Zdrojowa 48 DEL-JASLO 176/2015	N 49°32'44,48" E 21°51'1,10"	od 2015-09-15 do 2015-09-18	nie
16.	Uzdrowisko Rymanów S.A. - Zakład Wód w Desznie 38-481 Rymanów-Zdrój, Rymanów Zdrój, ul. Zdrojowa 48 DEL-JASLO 175/2015	N 49°31'45,9" E 21°49'41,38"	od 2015-09-15 do 2015-09-18	tak
17.	Wytwórnia Sprzętu Komunikacyjnego PZL-RZESZÓW S.A. w Rzeszowie - Sanatorium Uzdrowskie DEDAL 38-610 Polańczyk, ul. Zdrojowa 23 DEL-JASLO 182/2015	N 49°22'23" E 22°26'0"	od 2015-09-22 do 2015-09-25	tak
18.	Huta Szkła STELLA Grzegorz Zajac i Stanisław Zajac Spółka Jawna 38-440 Iwonicz-Zdrój, Lubatowa 290 B DEL-JASLO 10/2016	N 49°32'34,29" E 21°45'40,67"	od 2016-01-26 do 2016-01-28	nie
19.	PGE Energia Odnawialna S.A., Oddział ZEW Solina-Myczkowce - Centrum Wypoczynkowe WYSPA w Polańczyku 38-610 Polańczyk DEL-JASLO 21/2016	N 49°21'43,4" E 22°26'15,0"	od 2016-02-04 do 2016-02-11	nie
20.	Przedsiębiorstwo Sanatoryjno - Turystyczne STOMIL Sp. z o.o. Rymanów-Zdrój 38-481 Rymanów-Zdrój, ul. Świerkowa 1 DEL-JASLO 60/2016	N 49°32'42,6" E 21°50'41,0"	od 2016-04-19 do 2016-04-21	nie
21.	ANPOL S.C. Grzegorz Studziński, Andrzej Szczurek 38-440 Iwonicz-Zdrój, Iwonicz, ul. Zadwór 7 DEL-JASLO 61/2016	N 49°36'10,90" E 21°47'42,30"	od 2016-04-25 do 2016-05-04	nie
22.	Ośrodek Wypoczynkowy RANCHO Mieczysław Wojtanowski - Stacja Paliw Płynnych 38-612 Solina, Myczków DEL-JASLO 67/2016	N 49°22'38,5" E 22°25'03,4"	od 2016-05-10 do 2016-05-18	nie
23.	Ośrodek Wypoczynkowy RANCHO Mieczysław Wojtanowski - Hotel EwKa 38-612 Solina, Myczków DEL-JASLO 70/2016	N 49°22'38,5" E 22°25'03,4"	od 2016-05-10 do 2016-05-18	tak
24.	PGNIG S.A. W-wa Oddział w Sanoku - Kopalnia Ropy Naftowej i Gazu Ziarnego Równie -Bóbrka - Złoże Iwonicz-Zdrój	N 49°33'46,1" E 21°48'1,2"	od 2016-05-11 do 2016-05-16	nie

	38-440 Iwonicz-Zdrój DEL-JASLO 73/2016			
25.	F.H.U. KONTRA Sp. z o.o. 38-440 Iwonicz-Zdrój, ul. Piwowarskiego 26 DEL-JASLO 74/2016	N 49°33'53,7" E 21°47'48,7"	od 2016-05-10 do 2016-05-12	tak
26.	Gminny Zakład Komunalny w Polańczyku - ujęcie wody powierzchniowej z Zalewu Solińskiego w Polańczyku 38-610 Polańczyk, ul. Leśna 1 DEL-JASLO 75/2016	N 49°22'28,1" E 22°26'24,6"	od 2016-05-11 do 2016-05-17	nie
27.	DELTA Spółka z o.o. 38-440 Iwonicz-Zdrój, Iwonicz, ul. Zadwórze 16 DEL-JASLO 80/2016	N 49°36'5,70" E 21°47'12,80"	od 2016-05-17 do 2016-05-25	tak
28.	AMER-POL Sp. z o.o.- Niepubliczny Zakład Opieki Zdrowotnej Sanatorium Uzdrowskie ATRIUM 38-610 Polańczyk, ul. Zdrojowa 28 DEL-JASLO 102/2016	N 49°22'25,17" E 22°26'08,81"	od 2016-06-24 do 2016-06-28	tak
29.	GROSAR Sp. z o. o. Stacja Paliw w Iwoniczu-Zdroju 38-430 Iwonicz-Zdrój, al. Słoneczna 21 DEL-JASLO 105/2016	N 49°34'02,2" E 21°47'35,8"	od 2016-07-11 do 2016-07-13	nie
30.	Krośnieński Związek Żeglarzy YACHT CLUB KROSNO - Ośrodek Żeglarski w Polańczyku 38-610 Polańczyk DEL-JASLO 111/2016	N 49°21'54,2" E 22°25'56,2"	od 2016-07-15 do 2016-07-19	tak
31.	Agnieszka Biel KORONA - Łódź motorowa VIKING 38-610 Polańczyk, ul. Zdrojowa 29 DEL-JASLO 115/2016	N 49°22'28,2" E 22°26'9,8"	od 2016-07-15 do 2016-07-19	nie
32.	Przedsiębiorstwo Produkcyjno-Handlowo-Uslugowe DUET Piotr Bęben 38-430 Iwonicz-Zdrój, ul. Floriańska 234 A DEL-JASLO 125/2016	N 49°36'52,8" E 21°48'07,4"	od 2016-09-06 do 2016-09-07	tak
33.	Fundacja POMOC Sanatorium Uzdrowskie „Solinka” – Oddział w Polańczyku 38-610 Polańczyk, ul. Zdrojowa 16 DEL-JASLO 135/2016	N 49°22'14,7" E 22°25'47,08"	od 2016-09-06 do 2016-09-08	nie
34.	Henryk Koszałka - Niepubliczny Zakład Opieki Zdrowotnej Sanatorium Uzdrowskie AMER-POL 38-610 Polańczyk, ul. Zdrojowa 27 DEL-JASLO 136/2016	N 49°22'25,17" E 22°26'08,8"	od 2016-09-06 do 2016-09-08	tak
Delegatura w Przemysłu				
35.	Usługi Komunalne Sp. z o.o. w Horyńcu-Zdroju - oczyszczalnia w Horyńcu-Zdroju 37-620 Horyniec -Zdrój, Zdrojowa 28 DEL-PRZEMY 133/2015	N 50°11'10" E 23°20'9,0"	od 2015-06-01 do 2015-06-03	nie
36.	Przedsiębiorstwo Handlowe TRANS-BENZ Leszek Urban Stacja paliw w Horyńcu-Zdroju 37-620 Horyniec-Zdrój, Jana III Sobieskiego 7B DEL-PRZEMY 130/2015	N 50°11'10,3" E 23°21'52,4"	od 2015-06-01 do 2015-06-05	tak
37.	Niepubliczny Zakład Opieki Zdrowotnej Beata Krukowska-Bania SANATORIUM UZDROWSKOWE BAJKA w Horyńcu-Zdroju 37-620 Horyniec-Zdrój, Sobieskiego 3 DEL-PRZEMY 145/2015	N 50°11'18,6" E 23°21'48,3"	od 2015-06-17 do 2015-06-26	tak
38.	Uzdrowskie Horyniec Zdrój Sp. z o.o. w Horyńcu-Zdroju 37-620 Horyniec-Zdrój, ul. Sanatoryjna 3	N 50°11'54,8" E 23°21'16,0"	od 2015-06-17 do 2015-06-26	tak

	DEL-PRZEMY 146/2015			
39.	Niepubliczny Zakład Opiekuńczo-Leczniczy Ostoja Waclaw Rejman w Podemsczyźnie 37-620 Horyniec-Zdrój, Podemsczyzna 18 DEL-PRZEMY 151/2015	N 50°12'33,6" E 23°17'45,4"	od 2015-06-17 do 2015-06-26	tak
40.	Usługi Komunalne Sp. z o.o. w Horyńcu-Zdroju - ujęcie w Horyńcu-Zdroju 37-620 Horyniec-Zdrój DEL-PRZEMY 87/2016	N 50°11'15,0" E 23°22'14,6"	od 2016-06-07 do 2016-06-09	nie
41.	Gmina Horyniec-Zdrój 37-620 Horyniec-Zdrój, ul. Przyjaźni 5 DEL-PRZEMY 97/2016	N 50°11'27,4" E 23°21'44,7"	od 2016-06-28 do 2016-07-01	nie
42.	Usługi Komunalne Spółka z o.o. w Horyńcu-Zdroju - oczyszczalnia Podemsczyzna 37-620 Horyniec-Zdrój, Podemsczyzna DEL-PRZEMY 99/2016	N 50°12'23,2" E 23°17'53,14"	od 2016-06-28 do 2016-07-01	nie
43.	Centrum Rehabilitacji Rolników KRUS w Horyńcu-Zdroju 37-620 Horyniec-Zdrój, ul. Sanatoryjna 2 DEL-PRZEMY 100/2016	N 50°11'49,9" E 23°21'23,9"	od 2016-06-28 do 2016-07-01	tak
44.	Gmina Horyniec-Zdrój - składowisko odpadów w Horyńcu-Zdroju 37-620 Horyniec-Zdrój, ul. Przyjaźni 5 DEL-PRZEMY 124/2016	N 50°11'1,6" E 23°20'15,8"	od 2016-08-23 do 2016-08-25	tak

Tabela 2. Stwierdzone nieprawidłowości i podjęte działania pokontrolne

Lp.	Nazwa zakładu	Kat. naruszeń (1-2)	Działania pokontrolne						decyzje
			pouczenie	mandat karny	zarządzenia pokontrolne	wnioski do sądów	wnioski do organów ścigania	wystąpienia	
1	Gminny Zakład Komunalny Spółka z o.o. - oczyszczalnia ścieków w Polańczyku DEL-JASLO 119/2015	2	-	1x (200 zł)	tak			1x Wójt 1x Marszałek	
2	Gmina Iwonicz – Zdrój DEL-JASLO 122/2015	1	-	-	tak				
3	Gmina Rymanów DEL-JASLO 123/2015	1	-	-	tak				
4	Grosar Sp. z o.o. 38-500 Sanok, ul. G. Zapolskiej 30 - Stacja Paliw w Iwoniczu DEL-JASLO 134/2015	1	-	-	tak				
5	Rolnicza Spółdzielnia Produkcyjna w Wisłoczku	2	2x	-	tak				wymierzono administracyjną karę pieniężną za brak zbiorczego zestawienia danych o rodzajach i ilości odpadów (...)

	DEL-JASLO 141/2015								
6	Gmina Solina zs. w Polańczyku DEL-JASLO 144/2015	1	-	-	tak				wymierzono administracyjną karę pieniężną za nieosiągnięcie wymaganego poziomu ograniczenia masy odpadów komunalnych ulegających biodegradacji kierowanych do składowania
7	Zakład Gospodarki Komunalnej w Iwoniczu-Zdrój DEL-JASLO 156/2015	2	1x	-	tak				<ul style="list-style-type: none"> - wymierzono administracyjną karę pieniężną za nieosiągnięcie w 2014 r. wymaganego poziomu recyklingu i przygotowania do ponownego użycia następujących frakcji odpadów komunalnych: papieru, metalu, tworzyw sztucznych i szkła, - wymierzono administracyjną karę pieniężną za transportowanie odpadów bez wymaganego zezwolenia
8	TRAMP S.C. Statek Spacerowy w Polańczyku, Przystań ATRIUM TRAMP, Polańczyk DEL-JASLO 157/2015	1	1x	-	tak				
9	Bieszczadzkie Wodne Ochotnicze Pogotowie Ratunkowe zs. w Krośnie – Łódź motorowa „EGIDA” DEL-JASLO 161/2015	1	1x	-	tak				
10	Zakład Gospodarki Komunalnej w Rymanowie DEL-JASLO 165/2015	2	-	-	tak			Wniosek do Burmistrza Gminy Rymanów o podjęcie działań zgodnie z kompetencjami	<ul style="list-style-type: none"> - wymierzono administracyjną karę pieniężną za nieosiągnięcie w 2014 r. wymaganego poziomu recyklingu i przygotowania do ponownego użycia następujących frakcji odpadów komunalnych: papieru, metalu, tworzyw sztucznych i szkła, - wymierzono administracyjną karę pieniężną za transportowanie odpadów bez wymaganego zezwolenia
11	Artur Tworek – Statek Pasażerski – „BRYZA” DEL-JASLO 171/2015	1	1x	-	tak				
12	Uzdrowisko Rymanów S.A. - Zakład Wód w Desznie DEL-JASLO 175/2015	1	1x	-	tak				
13	Wytwórnia Sprzętu Komunikacyjnego "PZL-RZESZÓW" S.A. w Rzeszowie - Sanatorium Uzdrowskie DEDAL DEL-JASLO 182/2015	1	-	-	tak				
14	Przedsiębiorstwo Handlowe TRANS-BENZ Leszek Urban Stacja paliw w Horyńcu-Zdroju 37-620 Horyniec-Zdrój, Jana III Sobieskiego 7B DEL-PRZEMY 130/2015	1	1x	1x400zł	tak			1x Starosta 1x Marszałek 1x Urzędu Dozoru Technicznego Oddział w Rzeszowie	
15	Niepubliczny Zakład Opieki Zdrowotnej Beata Krukowska-Bania SANATORIUM	1	-	-	tak			1x Starosta	

	UZDROWISKOWE "BAJKA" w Horyńcu-Zdroju 37-620 Horyniec-Zdrój, Sobieskiego 3 DEL-PRZEMY 145/2015								
16	"Uzdrowisko Horyniec- Zdrój" Sp. z o.o. w Horyńcu- Zdroju 37-620 Horyniec-Zdrój, ul. Sanatoryjna 3 DEL-PRZEMY 146/2015	1	-	-	-			1x Starosta	
17	Niepubliczny Zakład Opiekuńczo-Lecniczy "Ostoja" Wacław Rejman w Podemsczyźnie 37-620 Horyniec-Zdrój, Podemsczyzna 18 DEL-PRZEMY 151/2015	1	2x	-	tak			1x Starosta 1x Marszałek	wymierzono administracyjną karę pieniężną za przekroczenie określonego w pozwoleniu wodnoprawnym składu ścieków odprowadzanych z oczyszczalni ścieków.
18	Ośrodek Wypoczynkowy „RANCHO” Mieczysław Wojtanowski - Hotel „EwKa” 38-612 Solina, Myczków DEL-JASLO 70/2016	1	-	-	tak				
19	F.H.U. KONTRA Sp. z o.o. 38-440 Iwonicz-Zdrój, ul. Piwarskiego 26 DEL-JASLO 74/2016	1	1x	-	tak				
20	„DELTA” Spółka z o.o. 38-440 Iwonicz- Zdrój, Iwonicz, ul. Zadwórze 16 DEL-JASLO 80/2016	1	1x	-	tak				
21	AMER-POL Sp. z o.o.- Niepubliczny Zakład Opieki Zdrowotnej Sanatorium Uzdrowiskowe „ATRIUM” 38-610 Polańczyk, ul. Zdrojowa 28 DEL-JASLO 102/2016	1	1x	-	tak				
22	Krośnieński Związek Żeglarzy YACHT CLUB KROSNO - Ośrodek Żeglarski w Polańczyku 38-610 Polańczyk DEL-JASLO 111/2016	2	-	-	tak				
23	Przedsiębiorstwo Produkcyjno-Handlowo- Usługowe DUET Piotr Bęben 38-430 Iwonicz-Zdrój, ul. Floriańska 234 A DEL-JASLO 125/2016	1	1x	-	tak				
24	Henryk Koszałka - Niepubliczny Zakład Opieki Zdrowotnej Sanatorium Uzdrowiskowe AMER-POL 38-610 Polańczyk, ul. Zdrojowa 27 DEL-JASLO 136/2016	1	1x	-	tak				

25	Centrum Rehabilitacji Rolników KRUS w Horyńcu-Zdroju 37-620 Horyniec-Zdrój, ul. Sanatoryjna 2 DEL-PRZEMY 100/2016	2	1x	-	tak				
26	Gmina Horyniec-Zdrój - składowisko odpadów w Horyńcu-Zdroju 37-620 Horyniec-Zdrój, ul. Przyjaźni 5 DEL-PRZEMY 124/2016	2	1x	-	tak			1x Marszałek	

Tabela 3. Działania pokontrolne podjęte przez zakład kontrolowany w związku z realizacją cyklu pt. „Ocena przestrzegania wymagań ochrony środowiska przez podmioty prowadzące działalność na obszarach ochrony uzdrowiskowej

Lp.	Nazwa Zakładu	Działania podjęte przez zakład	Działania podjęte przez inne organy
1	Gminny Zakład Komunalny Spółka z o.o. - oczyszczalnia ścieków w Polańczyku	<ul style="list-style-type: none"> - przeprowadzono prace modernizacyjne oczyszczalni ścieków w Polańczyku - wdrożono procedury mające na celu wyeliminowanie uchybień naruszających zapisy ustawy o odpadach. 	Marszałek Województwa Podkarpackiego, decyzją znak: OS-II.7322.147.2015.PC z dnia 20 listopada 2015 r. cofnął bez odszkodowania Gminnemu Zakładowi Komunalnemu Sp. z o. o. w Polańczyku pozwolenie wodnoprawne na odprowadzanie ścieków z oczyszczalni ścieków w Polańczyku do wód Zbiornika Solina. Według stanu aktualnego na dzień sporządzenia niniejszego sprawozdania, Zakład nie posiada uregulowanego stanu formalnoprawnego w zakresie odprowadzania ścieków z oczyszczalni w Polańczyku.
2	Gmina Iwonicz – Zdrój	<ul style="list-style-type: none"> - sporządzono i wprowadzono raporty do Krajowego Ośrodka Bilansowania i Zarządzania Emisjami (KOBIZE) 	-
3	Gmina Rymanów	<ul style="list-style-type: none"> - uzyskano zezwolenie na transport odpadów, - dokonano korekty sprawozdań dotyczących odpadów komunalnych 	-
4	Grosar Sp. z o.o. 38-500 Sanok, ul. G. Zapolskiej 30 - Stacja Paliw w Iwoniczu	<ul style="list-style-type: none"> - wydano pisemną instrukcję zobowiązującą do terminowego sporządzania i wprowadzania raportów do bazy KOBIZE 	-
5	Rolnicza Spółdzielnia Produkcyjna w Wisłoczku	<ul style="list-style-type: none"> - wykonano i przesłano zaległe zbiorcze zestawienia danych o rodzajach i ilości odpadów za 2014 r. Wymierzoną karę zapłacono. 	-

6	Gmina Solina zs. w Polańczyku	– przeprowadzono analizę gospodarki odpadami komunalnymi za 2014 r. opublikowano na stronie internetowej gminy	-
7	Zakład Gospodarki Komunalnej w Iwoniczu-Zdrój	– podjęto działania w celu uregulowania stanu formalnoprawnego w zakresie odprowadzania wód opadowych, – zaprowadzono pełną ewidencję odpadów, – oleje odpadowe są przechowywane i magazynowane w sposób właściwy zgodnie z rozporządzeniem Ministra Gospodarki i Pracy z dn. 4.08.2004r. w sprawie szczegółowego sposobu postępowania z olejami odpadowymi.	-
8	TRAMP S.C. Statek Spacerowy w Polańczyku, Przystań ATRIUM TRAMP, Polańczyk	– sporządzono i przesłano Marszałkowi Województwa Podkarpackiego wykazy zawierające informacje o zakresie korzystania ze środowiska oraz o wysokości należnych opłat	-
9	Bieszczadzkie Wodne Ochotnicze Pogotowie Ratunkowe zs. w Krośnie – Łódź moto-rowa „EGIDA”	– brak informacji o realizacji zarządzenia, termin odpowiedzi wyznaczono na dzień 30.11.2015 r.	-
10	Zakład Gospodarki Komunalnej w Rymanowie	– stan formalnoprawny w zakresie transportu odpadów został uregulowany, – zakład uregulował stan formalnoprawny w zakresie odprowadzania wód opadowo-roztopowych z terenu Bazy ZGK w Rymanowie.	Burmistrz Gminy Rymanów wezwał ZGK w Rymanowie do przesłania korekt sprawozdań dot. odpadów komunalnych.
11	Artur Tworek – Statek Pasażerski – „BRYZA”	– sporządzono i przesłano Marszałkowi Województwa Podkarpackiego wykazy zawierające informacje o zakresie korzystania ze środowiska oraz o wysokości należnych opłat	-
12	Uzdrowisko Rymanów S.A. - Zakład Wód w Desznie	– poinformowano, że instalacja kotłowni w Zakładzie Produkcji Wód nie wymaga uzyskania pozwolenia ani zgłoszenia	-
13	Wytwórnia Sprzętu Komunikacyjnego "PZL-RZESZÓW" S.A. w Rzeszowie - Sanatorium Uzdrowskie DEDAL	– poinformowano, że ewidencja odpadów będzie prowadzona prawidłowo, – zobowiązano się do gromadzenia wytworzonych odpadów medycznych selektywnie i przekazywania ich firmie posiadającej stosowne zezwolenie,	-
14	Niepubliczny Zakład Opieki Zdrowotnej Beata Krukowska-Bania SANATORIUM UZDROWISKOWE "BAJKA" w Horyńcu-Zdroju 37-620 Horyniec-Zdrój, Sobieskiego 3	– wydano pisemną instrukcję zobowiązującą do terminowego sporządzania i wprowadzania raportów do bazy KOBIZE, – sporządzono i przekazano korektę zbiorczego zestawienia danych o rodzajach i ilości odpadów	-
15	Przedsiębiorstwo Handlowe TRANS-BENZ Leszek Urban Stacja paliw w Horyńcu-Zdroju, 37-620 Horyniec-Zdrój, Jana III Sobieskiego 7B	– pomimo przesłanych upomnień nie udzielono odpowiedzi na zarządzenie pokontrolne	-
16	Niepubliczny Zakład Opiekuńczo-Lecznicy "Ostoja" Waclaw Rejman w Podemsczyźnie	– zlecono pobór ścieków akredytowanemu laboratorium, – sporządzono i przesłano Marszałkowi Województwa Podkarpackiego wykazy	-

	37-620 Horyniec-Zdrój, Podemsczyzna 18	zawierające informacje o zakresie korzystania ze środowiska oraz o wysokości należnych opłat, – przesłano prezentację ilości pobranej wody za 2014 r., – sporządzono i wprowadzono raporty do Krajowego Ośrodka Bilansowania i Zarządzania Emisjami (KOBIZE)	
17	Ośrodek Wypoczynkowy „RANCHO” Mieczysław Wojtanowski - Hotel „EwKa” 38-612 Solina, Myczków	– sporządzono i wprowadzono raporty do Krajowego Ośrodka Bilansowania i Zarządzania Emisjami (KOBIZE)	
18	F.H.U. KONTRA Sp. z o.o. 38-440 Iwonicz-Zdrój, ul. Piwarskiego 26	– sporządzono i przesłano Marszałkowi Województwa Podkarpackiego wykazy zawierające informacje o zakresie korzystania ze środowiska oraz o wysokości należnych opłat	
19	„DELTA” Spółka z o.o. 38-440 Iwonicz-Zdrój, Iwonicz, ul. Zadwór 16	– poinformowano, że wytwarzane odpady przekazywane będą podmiotom posiadającym odpowiednie zezwolenia	
20	AMER-POL Sp. z o.o.- Niepubliczny Zakład Opieki Zdrowotnej Sanatorium Uzdrowskie „ATRIUM” 38-610 Polańczyk, ul. Zdrojowa 28	– sporządzono i przesłano Marszałkowi Województwa Podkarpackiego wykazy zawierające informacje o zakresie korzystania ze środowiska oraz o wysokości należnych opłat	
21	Krośnieński Związek Żeglarzy YACHT CLUB KROSNO - Ośrodek Żeglarski w Polańczyku 38-610 Polańczyk	– poinformowano o podjęciu działań celem uregulowania stanu formalnoprawnego w zakresie braku pozwolenia wodnoprawnego	
22	Przedsiębiorstwo Produkcyjno-Handlowo-Usługowe DUET Piotr Bęben 38-430 Iwonicz-Zdrój, ul. Floriańska 234 A	– wystąpiono o utworzenie konta do Krajowego Ośrodka Bilansowania i Zarządzania Emisjami (KOBIZE) oraz zobowiązano się do wprowadzenia zaległych raportów – przedsiębiorca zobowiązał się do terminowego przedkładania Marszałkowi Województwa Podkarpackiego wykazów zawierających informacje o zakresie korzystania ze środowiska oraz o wysokości należnych opłat – poinformowano o prawidłowym kwalifikowaniu wytwarzanych odpadów	
23	Henryk Koszałka - Niepubliczny Zakład Opieki Zdrowotnej Sanatorium Uzdrowskie AMER-POL 38-610 Polańczyk, ul. Zdrojowa 27	– przedsiębiorca zobowiązał się do terminowego przedkładania Marszałkowi Województwa Podkarpackiego wykazów zawierających informacje o zakresie korzystania ze środowiska oraz o wysokości należnych opłat – poinformowano, że wytwarzane odpady w postaci borowiny pozabiegowej będą magazynowane selektywnie i przekazywane podmiotom posiadającym odpowiednie zezwolenia	
24	Centrum Rehabilitacji Rolników KRUS w Horyńcu-Zdroju 37-620 Horyniec-Zdrój, ul. Sanatoryjna 2	– poinformowano o usunięciu naruszeń stwierdzonych podczas kontroli	
25	Gmina Horyniec-Zdrój - składowisko odpadów w Horyńcu-Zdroju 37-620 Horyniec-Zdrój, ul. Przyjaźni 5	– zobowiązano do terminowego przekazywania wyników badań monitoringu składowiska odpadów	

Tabela. 4. Zestawienie wyników klasyfikacji stanu/potencjału ekologicznego, oceny stanu chemicznego i oceny stanu wód w jednolitych częściach wód powierzchniowych na obszarach ochrony uzdrowiskowej, objętych badaniami w ramach Państwowego Monitoringu Środowiska (źródło:[8])

Lp.	Obszar ochrony uzdrowiskowej	Nazwa i kod jednolitej części wód (JCWP)	Nazwa i kod punktu pomiarowo-kontrolnego	Typ abiotyczny	Silnie zmieniona JCWP (T/N)	Klasyfikacja elementów jakości wód				STAN / POTENCJAŁ EKOLOGICZNY	STAN CHEMICZNY	Ocena spełnienia wymagań dla obszarów chronionych (TAK/NIE) [MOPI, N2000, MOEU]	STAN JCWP w ppk monitorowania obszarów chronionych	STAN JCWP
						Elementy BIOL	Elementy HYMO	Elementy F-CH	Elementy F-CH-SZ					
1.	Uzdrowisko Horyniec - Zdrój	Sołotwa do Glinianki PLRW2000162256469	Sołotwa - Glinianka Basznia Górna PL01S1601_3246	16	N	III	II	II	II	STAN UMIARKOWANY	DOBRY	NIE [N2000, MOEU]	ZŁY	ZŁY
		Brusienka PLRW200016228249	Brusienka – Niemstów PL01S1601_3269	16	N	III	II	II		STAN UMIARKOWANY		NIE [MOEU]	ZŁY	ZŁY
			Brusienka - Nowe Siolo PL01S1601_3450			I		I		STAN BARDZO DOBRY		TAK [MORE]		
Rata od źródeł do granic RP PLRW20007266123	Rata – Prusie PL01S1601_1962	7	N	IV	II	II	II	STAN SŁABY	DOBRY	NIE [MOEU]	ZŁY	ZŁY		
2.	Uzdrowisko Iwonicz - Zdrój	Lubatówka PLRW200012226329	Lubatówka – Krosno PL01S1601_1930	12	T	III	II	I		POTENCJAŁ UMIARKOWANY		NIE [MOEU]	ZŁY	ZŁY
			Iwoniczanka - Iwonicz-Zdrój PL01S1601_2219			II		I	II	POTENCJAŁ DOBRY	DOBRY	TAK [MOPI]	DOBRY	
3.	Uzdrowisko Rymanów - Zdrój	Morwawa PLRW20001222629	Morwawa – Iskrzynia PL01S1601_1929	12	T	III	II	PPD		POTENCJAŁ UMIARKOWANY		NIE [MOEU]	ZŁY	ZŁY
4	Uzdrowisko Polańczyk	Zbiornik Solina do zapory w Myczkowcach PLRW20000221559	Zbiornik Solina - Polańczyk PL01S1601_1966	0	T	II	I	I	I	POTENCJAŁ DOBRY	DOBRY	TAK [MOEU]	DOBRY	DOBRY
			Zbiornik Solina – ujęcie PL01S1601_3457			II		I	II	POTENCJAŁ DOBRY	DOBRY	TAK [MOPI]	DOBRY	

Objaśnienia skrótów użytych w tabeli:

- Program monitoringu - MD – monitoring diagnostyczny, MO – monitoring operacyjny, MOC – monitoring obszarów chronionych
 Elementy BIOL - klasa elementów biologicznych
 Elementy HYMO - klasa elementów hydromorfologicznych
 Elementy F-CH - klasa elementów fizykochemicznych (gr. 3.1-3.5)
 Elementy F-CH-SZ - klasa elementów fizykochemicznych - specyficzne zanieczyszczenia syntetyczne i niesyntetyczne (gr. 3.6)
 PPD - poniżej potencjału dobrego

Monitoring obszarów chronionych:

- MOPI - jednolite części wód przeznaczone do poboru wody na potrzeby zaopatrzenia ludności w wodę do spożycia
 N2000 - obszary ochrony siedlisk lub gatunków Natura 2000, dla których stan wód jest ważnym czynnikiem w ich ochronie
 MOEU - obszary chronione wrażliwe na eutrofizację wywołaną zanieczyszczeniami pochodzącymi ze źródeł komunalnych
 MORE - jednolite części wód przeznaczone do celów rekreacyjnych, w tym kąpieliskowych

Tabela. 5. Zestawienie wyników modelowania poziomów głównych zanieczyszczeń powietrza na obszarach ochrony uzdrowiskowej, uzyskanych w ramach Państwowego Monitoringu Środowiska w 2015 r. w odniesieniu do wartości dopuszczalnych/docelowych określonych w rozporządzeniu w sprawie poziomów niektórych substancji w powietrzu [23] (źródło:[12])

Zanieczyszczenie/stężenie		Wartości dopuszczalne/docelowe	Uzdrowisko Horyniec - Zdrój	Uzdrowisko Iwonicz - Zdrój	Uzdrowisko Rymanów - Zdrój	Uzdrowisko Polańczyk
Dwutlenek siarki ($\mu\text{g}/\text{m}^3$)	śr. roczne	- ^{1/}	2,1-3,0	2,0-4,1	1,7-3,7	1,2-1,8
	24 godz.	125	5,2-8,3 (4-7%)	5,7-13,7 (5-11%)	4,7-12,7 (4-10%)	3,1-5,3 (2-4%)
	1 godz.	350	8,3-16,0 (2-5%)	9,7-31,7 (3-9%)	7,9-28,1 (2-8%)	5,4-10,3 (2-3%)
Dwutlenek azotu ($\mu\text{g}/\text{m}^3$)	śr. roczne	40	2,8-4,3 (7-11%)	3,1-7,9 (8-20%)	2,6-7,1 (7-18%)	1,9-3,3 (5-8%)
	1 godz.	200	10,4-14,3 (5-7%)	11,6-33,1 (6-17%)	11,1-28,2 (6-14%)	8,4-11,4 (4-6%)
Pył zawieszony PM10 ($\mu\text{g}/\text{m}^3$)	śr. roczne	40	6,7-9,6 (17-24%)	7,7-16,7 (19-42%)	6,6-14,3 (17-36%)	5,4-7,5 (14-19%)
Liczba przekroczeń dobowych stężeń PM10		35	0	18 (strefa C ochrony uzdrowiskowej)	17 (strefa C ochrony uzdrowiskowej)	0
Pył zawieszony PM2.5 ($\mu\text{g}/\text{m}^3$)	śr. roczne	25	5,6-7,9 (22-32%)	6,4-13,2 (26-53%)	5,5-11,8 (22-47%)	4,5-6,2 (18-25%)
Benzen ($\mu\text{g}/\text{m}^3$)	śr. roczne	5	0,007-0,03 (0,1-0,6%)	0,01-0,1 (0,2-2%)	0,007-0,08 (0,1-2%)	0,006-0,03 (0,1-0,6%)
Ołów w pyle PM10 ($\mu\text{g}/\text{m}^3$)	śr. roczne	0,5	0,0008-0,003 (0,2-0,6%)	0,002-0,008 (0,4-2%)	0,001-0,006 (0,2-1%)	0,0006-0,002 (0,1-0,4%)
Arsen w pyle PM10 (ng/m^3)	śr. roczne	6	0,07-0,3 (1-5%)	0,1-0,6 (2-10%)	0,07-0,6 (1-10%)	0,05-0,2 (0,8-3%)
Kadm w pyle PM10 (ng/m^3)	śr. roczne	5	0,03-0,09 (0,6-2%)	0,03-0,2 (0,6-4%)	0,04-0,2 (0,8-4%)	0,02-0,06 (0,4-1%)
Nikiel w pyle PM10 (ng/m^3)	śr. roczne	20	0,05-0,1 (0,3-0,5%)	0,1-0,3 (0,5-2%)	0,07-0,3 (0,4-2%)	0,02-0,06 (0,1-0,3%)
Benzo(a)piren w pyle PM10 (ng/m^3)	śr. roczne	1	0,6-1,0 (60-100%)	0,6-1,8 (60-180%)	0,4-1,6 (40-160%)	0,3-0,7 (30-70%)

^{1/} Brak wartości dopuszczalnych ze względu na ochronę zdrowia ludzi.

Tabela 6. Wyniki pomiarów równoważnego poziomu hałasu A na obszarach podkarpackich uzdrowisk: Iwonicz - Zdrój, Rymanów – Zdrój i Polańczyk w 2014 r. w odniesieniu do poziomu dopuszczalnego określonego w rozporządzeniu w sprawie dopuszczalnych poziomów hałasu w środowisku [24] (źródło:[8])

Lokalizacja punktu pomiarowo-kontrolnego	Dopuszczalny poziom $L_{AeqD}^{1/}$	Wynik pomiaru L_{AeqD}	Wielkość przekroczenia
	dB		
Iwonicz – Zdrój, Aleja Słoneczna <i>strefa B ochrony uzdrowskiej</i>	65	61,7	0
Rymanów – Zdrój, ul. Zdrojowa <i>strefa A ochrony uzdrowskiej</i>	65	63,8	0

Tabela 7. Wyniki pomiarów długookresowego poziomu hałasu na obszarze Uzdrowiska Polańczyk w 2014 r. w odniesieniu do poziomu dopuszczalnego określonego w rozporządzeniu w sprawie dopuszczalnych poziomów hałasu w środowisku [24] (źródło:[8])

Lokalizacja punktu pomiarowo-kontrolnego	Dopuszczalny poziom $L_{DWN}^{2/}$	Wynik pomiaru L_{DWN}	Wielkość przekroczenia	Dopuszczalny poziom $L_N^{3/}$	Wynik pomiaru L_N	Wielkość przekroczenia
	dB					
Polańczyk ul. Zdrojowa <i>strefa A ochrony uzdrowskiej</i>	50	61,1	11,1	45	53,0	8,0

^{1/} L_{AeqD} – równoważny poziom dźwięku A wyrażony w decybelach (dB) dla pory dnia (przedział czasu od godz. 6⁰⁰ do godz. 22⁰⁰).

^{2/} L_{DWN} – długookresowy średni poziom dźwięku A wyrażony w decybelach (dB), wyznaczony w ciągu wszystkich dób w roku, z uwzględnieniem pory dnia (przedział czasu od godz. 6⁰⁰ do godz. 18⁰⁰), pory wieczoru (przedział czasu od godz. 18⁰⁰ do godz. 22⁰⁰) i pory nocy (przedział czasu od godz. 22⁰⁰ do godz. 6⁰⁰).

^{3/} L_N – długookresowy średni poziom dźwięku A wyrażony w decybelach (dB), wyznaczony w ciągu wszystkich pór nocy w roku (przedział czasu od godz. 22⁰⁰ do godz. 6⁰⁰).

LITERATURA

1. Wojewódzki Inspektorat Ochrony Środowiska w Rzeszowie: Charakterystyka społeczno-gospodarcza Uzdrowiska Horyniec-Zdrój z uwarunkowaniami ekologicznymi – strefa ochronna A, B, C. Materiał niepublikowany. Przemysł 2012 r.
2. Wojewódzki Inspektorat Ochrony Środowiska w Rzeszowie: Charakterystyka społeczno-gospodarcza Uzdrowiska Iwonicz-Zdrój z uwarunkowaniami ekologicznymi – strefa ochronna A, B, C. Materiał niepublikowany.. Jasło 2011 r.
3. Wojewódzki Inspektorat Ochrony Środowiska w Rzeszowie: Charakterystyka społeczno-gospodarcza Uzdrowiska Rymanów-Zdrój z uwarunkowaniami ekologicznymi – strefa ochronna A, B, C. Materiał niepublikowany. Jasło 2012 r.
4. Wojewódzki Inspektorat Ochrony Środowiska w Rzeszowie: Charakterystyka społeczno-gospodarcza Uzdrowiska Polańczyk z uwarunkowaniami ekologicznymi – strefa ochronna A, B, C. Materiał niepublikowany. Jasło 2013 r.
5. Wojewódzki Inspektorat Ochrony Środowiska w Rzeszowie: Program Państwowego Monitoringu Środowiska Województwa Podkarpackiego na lata 2013-2015. Rzeszów 2012.
6. Wojewódzki Inspektorat Ochrony Środowiska w Rzeszowie. Aneks Nr 2 do Programu Państwowego Monitoringu Środowiska Województwa Podkarpackiego na lata 2013-2015. Rzeszów 2014.
7. Wojewódzki Inspektorat Ochrony Środowiska w Rzeszowie. Raport z realizacji wojewódzkiego cyklu kontrolnego pt. „Ocena przestrzegania wymagań ochrony środowiska przez podmioty prowadzące działalność na obszarach ochrony uzdrowiskowej.”
8. Wojewódzki Inspektorat Ochrony Środowiska w Rzeszowie: Wyniki badań i ocen przeprowadzonych w ramach Państwowego Monitoringu Środowiska.
9. Strona <http://www.mz.gov.pl/leczenie/lecznictwo-uzdrowiskowe/> [dostęp: 16 listopada 2016 r.]
10. Wojewódzki Inspektorat Ochrony Środowiska w Rzeszowie: Stan środowiska na terenie podkarpackich uzdrowisk. Materiał niepublikowany. Rzeszów 2016 r.
11. Materiały Wojewódzkiego Inspektoratu Ochrony Środowiska w Rzeszowie.

AKTY PRAWNE

12. Ustawa z dnia 28 lipca 2005 r. o lecznictwie uzdrowiskowym, uzdrowiskach i obszarach ochrony uzdrowiskowej oraz o gminach uzdrowiskowych (tekst jednolity Dz. U. 2016r. poz.879.).
13. Ustawa z dnia 27 kwietnia 2001 r. Prawo ochrony środowiska (tekst jednolity: Dz. U. z 2016 r., poz.672).
14. Ustawa z dnia 19 września 1996 r. o utrzymaniu czystości i porządku w gminach (tekst jednolity Dz. U. z 2015 r., poz. 879).
15. Ustawa z dnia 17 lipca 2009 r. o systemie zarządzania emisjami gazów cieplarnianych i innych substancji (tekst jednolity: Dz. U. z 2015 r., poz. 2273).
16. Rozporządzenie Ministra Środowiska z dnia 2 lipca 2010 r. w sprawie instalacji, których eksploatacja wymaga zgłoszenia (Dz. U. z 2010 r. Nr 130, poz. 880).
17. Rozporządzenie Ministra Środowiska z dnia 2 lipca 2010 r. w sprawie przypadków, w których wprowadzanie gazów lub pyłów do powietrza z instalacji nie wymaga pozwolenia (Dz. U. z 2010 r. Nr 130, poz. 881).
18. Rozporządzenie Ministra Środowiska z dnia 25 maja 2012 r. w sprawie poziomów ograniczenia masy odpadów komunalnych ulegających biodegradacji przekazywanych do składowania oraz sposobu obliczania poziomu ograniczania masy tych odpadów (Dz. U. 2012 r., poz. 676).

19. Rozporządzenie Ministra Środowiska z dnia 29 maja 2012 r. w sprawie poziomów recyklingu, przygotowania do ponownego użycia i odzysku innymi metodami niektórych frakcji odpadów komunalnych (Dz. U. z 2012 r., poz. 645).
20. Rozporządzenie Ministra Gospodarki i Pracy z dnia 5 października 2015 r. w sprawie szczegółowego sposobu postępowania z olejami odpadowymi (Dz. U. z 2015 r., poz. 1694).
21. Rozporządzenie Ministra Środowiska z dnia 22 października 2014 r. w sprawie sposobu klasyfikacji stanu jednolitych części wód powierzchniowych oraz środowiskowych norm jakości dla substancji priorytetowych (Dz. U. z 2014 r., poz. 1482).
22. Rozporządzenie Ministra Środowiska z dnia 27 listopada 2002 r. w sprawie wymagań, jakim powinny odpowiadać wody powierzchniowe wykorzystywane do zaopatrzenia ludności w wodę przeznaczoną do spożycia (Dz. U. z 2002 r., Nr 204, poz. 1728).
23. Rozporządzenie Ministra Środowiska z dnia 24 sierpnia 2012 r. w sprawie poziomów niektórych substancji w powietrzu (Dz. U. z 2012 r., poz. 1031).
24. Rozporządzenie Ministra Środowiska z dnia 14 czerwca 2007 r. w sprawie dopuszczalnych poziomów hałasu w środowisku (tekst jednolity Dz.U. z 2014 r., poz. 112).

AKTY PRAWA MIEJSCOWEGO

25. Uchwała Nr XXII/114/12 Rady Gminy Horyniec-Zdrój z dnia 28 czerwca 2012 r. w sprawie uchwalenia statutu Uzdrowiska Horyniec-Zdrój (Dziennik Urzędowy Województwa Podkarpackiego z 2012 r., poz. 1651).
26. Uchwała Nr XXIII/173/12 Rady Miejskiej w Iwoniczu-Zdroju z dnia 29 października 2012 r. w sprawie uchwalenia statutu Uzdrowiska Iwonicz-Zdrój (Dziennik Urzędowy Województwa Podkarpackiego z 2012 r., poz. 2258 z późn. zm.).
27. Uchwała Nr XXIV/274/12 Rady Miejskiej w Rymanowie-Zdroju z dnia 22 czerwca 2012 r. w sprawie uchwalenia statutu Uzdrowiska Rymanów-Zdrój (Dziennik Urzędowy Województwa Podkarpackiego z 2012 r., poz. 1481).
28. Uchwała Nr XXVII/289/09 Rady Gminy Solina z dnia 19 lutego 2009 r. w sprawie uchwalenia statutu Uzdrowiska Polańczyk (Dziennik Urzędowy Województwa Podkarpackiego z 2009 r., Nr 16, poz. 414 z późn. zm.).

