

Meldunki epidemiologiczne

Zachorowania i podejrzenia zachorowań na grypę w Małopolsce

Sekcja Budżetu Zadaniowego, Planowania i Analiz – Wojewódzka Stacja Sanitarno-Epidemiologiczna w Krakowie

Rok: 2022

Miesiąc: czerwiec

Numer: 6B (22)

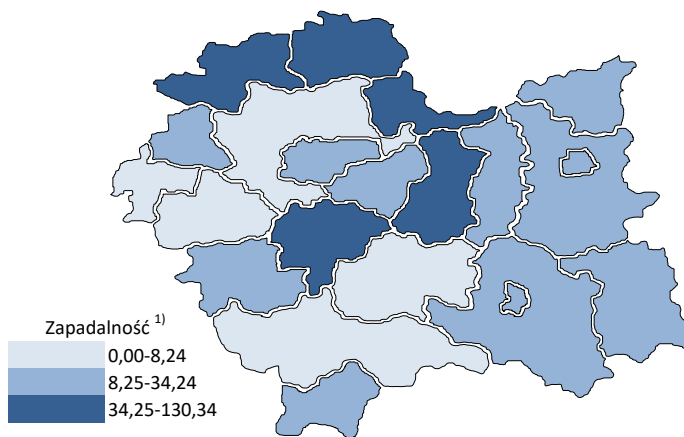
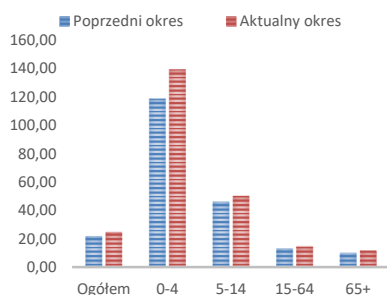
Okres: 8-15 czerwca

Analiza za okres od 8 do 15 czerwca 2022 r.

Zachorowania i podejrzenia zachorowań na grypę w okresie od 8 do 15 czerwca 2022 r. wg wieku i powiatów

Powiat	Ogółem			Wiek (ukończone lata)							
	liczba	zapadalność ¹⁾	wzrost /spadek zapadalności ^{2,3)}	0-4		5-14		15-64		65+	
				liczba	zapadalność ¹⁾	liczba	zapadalność ¹⁾	liczba	zapadalność ¹⁾	liczba	zapadalność ¹⁾
MAŁOPOLSKA	6 776	24,86	3,02	2 034	139,27	1 489	50,34	2 683	14,89	570	11,82
bocheński	536	62,73	-34,51	163	335,28	92	89,47	230	40,62	51	37,29
brzeski	254	34,24	-24,92	57	150,35	36	43,13	121	24,15	40	33,53
chrzanowski	141	14,38	-1,82	19	47,29	26	27,44	77	11,98	19	9,37
dąbrowski	53	11,29	-45,45	19	83,95	16	33,64	16	4,96	2	2,62
gorlicki	133	15,42	-0,61	37	88,04	39	40,36	49	8,53	8	5,35
m. Kraków	1 584	25,32	9,66	419	114,15	236	39,80	854	21,30	75	5,83
krakowski	187	8,24	-1,58	61	51,25	57	21,50	54	3,57	15	4,01
limanowski	0	0,00	-5,29	0	0,00	0	0,00	0	0,00	0	0,00
miechowski	501	130,34	-18,92	98	572,70	121	318,96	215	86,95	67	81,64
myślenicki	689	67,16	59,14	311	517,30	188	148,77	175	25,35	15	10,06
Nowy Sącz i nowosądecki	696	28,98	12,56	246	174,31	152	52,25	222	13,78	76	21,20
nowotarski	100	6,54	2,58	37	45,88	14	8,05	30	2,90	19	7,90
olkuski	724	82,72	28,40	246	676,12	200	234,57	220	38,62	58	31,53
oświęcimski	0	0,00	0,00	0	0,00	0	0,00	0	0,00	0	0,00
proszowicki	277	80,87	-55,26	58	354,87	78	226,01	106	46,65	35	54,31
suski	103	15,41	-11,44	21	61,55	33	43,63	41	9,14	8	7,27
Tarnów i tarnowski	447	18,22	6,76	145	126,38	115	45,83	151	9,18	36	8,13
wadowicki	1	0,08	-0,10	0	0,00	0	0,00	0	0,00	1	0,48
wielicki	197	18,60	1,77	51	81,47	34	25,77	89	12,62	23	14,47
tatrzański	153	28,24	-2,77	46	170,22	52	87,40	33	9,21	22	22,68

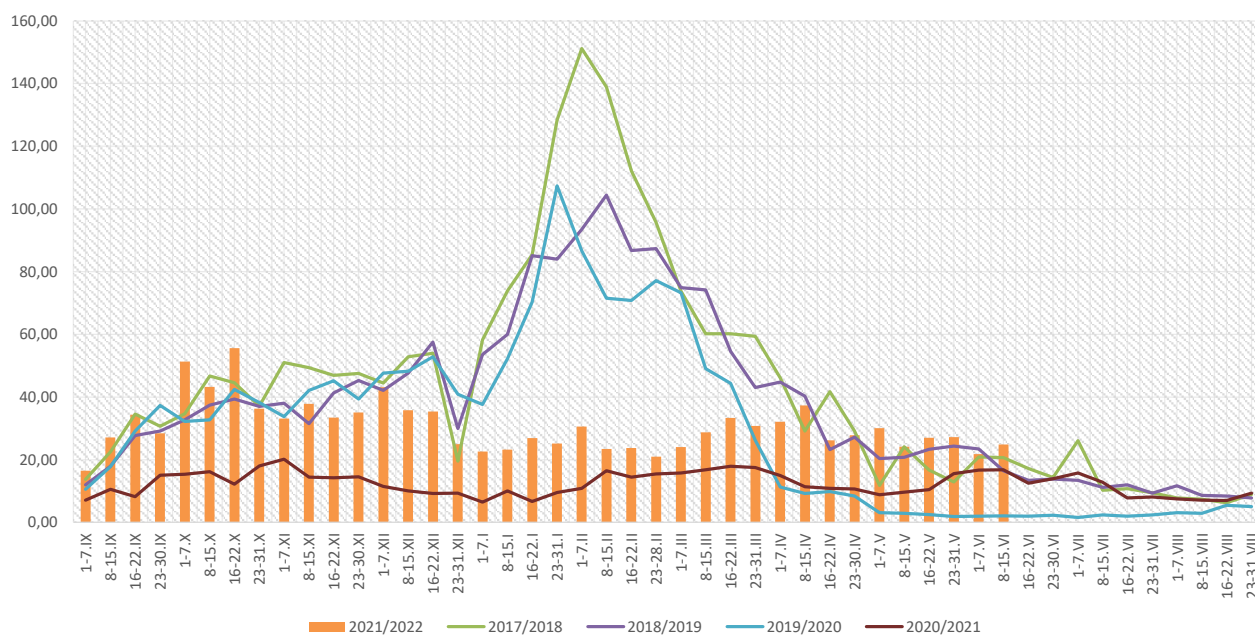
ZAPADALNOŚĆ¹⁾
W OKRESIE OD 8 DO 15
CZERWCA 2022 R. ORAZ
W POPRZEDNIM OKRESIE
SPRAWOZDAWCZYM³⁾
WG WIEKU



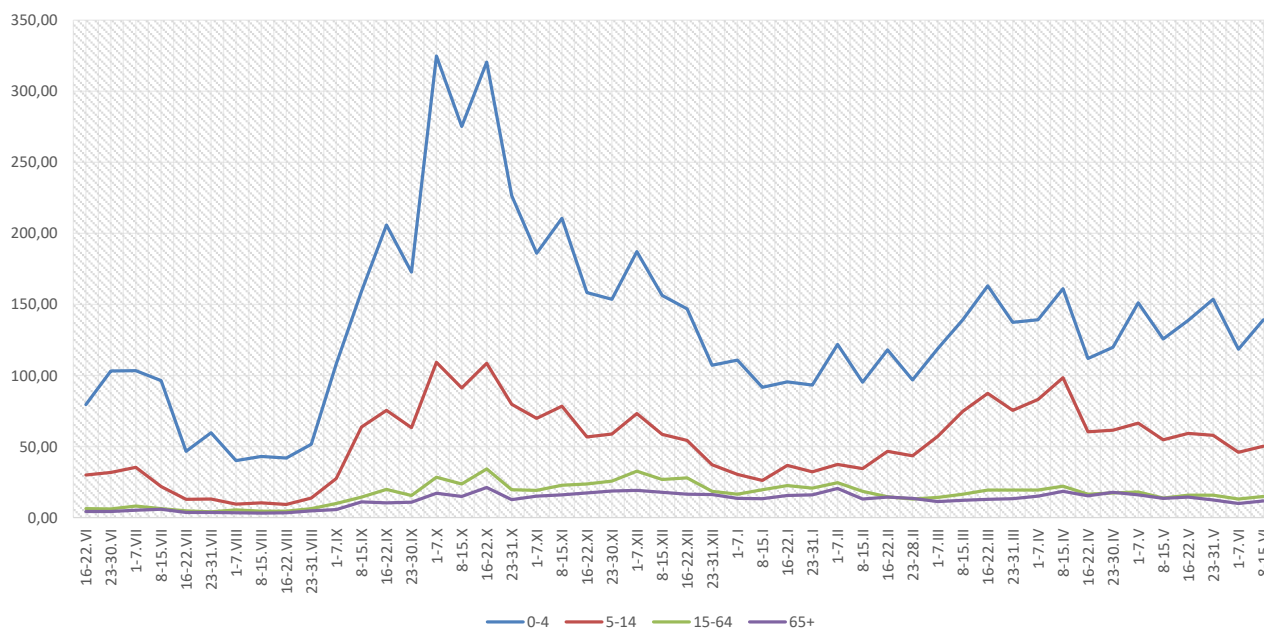
Objaśnienia:

- 1) Przeciętna dzienna zapadalność na 100 tys. ludności wg stanu w dniu 31 grudnia 2021 r.
- 2) Różnica w stosunku do poprzedniego okresu sprawozdawczego.
- 3) Okres od 1 do 7 czerwca 2022 r.

Zapadalność ¹⁾ na grypę i podejrzenia grypy w sezonie epidemicznym 2021/2022 w porównaniu z poprzednimi sezonami wg okresowych meldunków



Zapadalność ¹⁾ na grypę i podejrzenia grypy w okresie od 16 czerwca 2021 r. do 15 czerwca 2022 r. wg wieku i okresowych meldunków

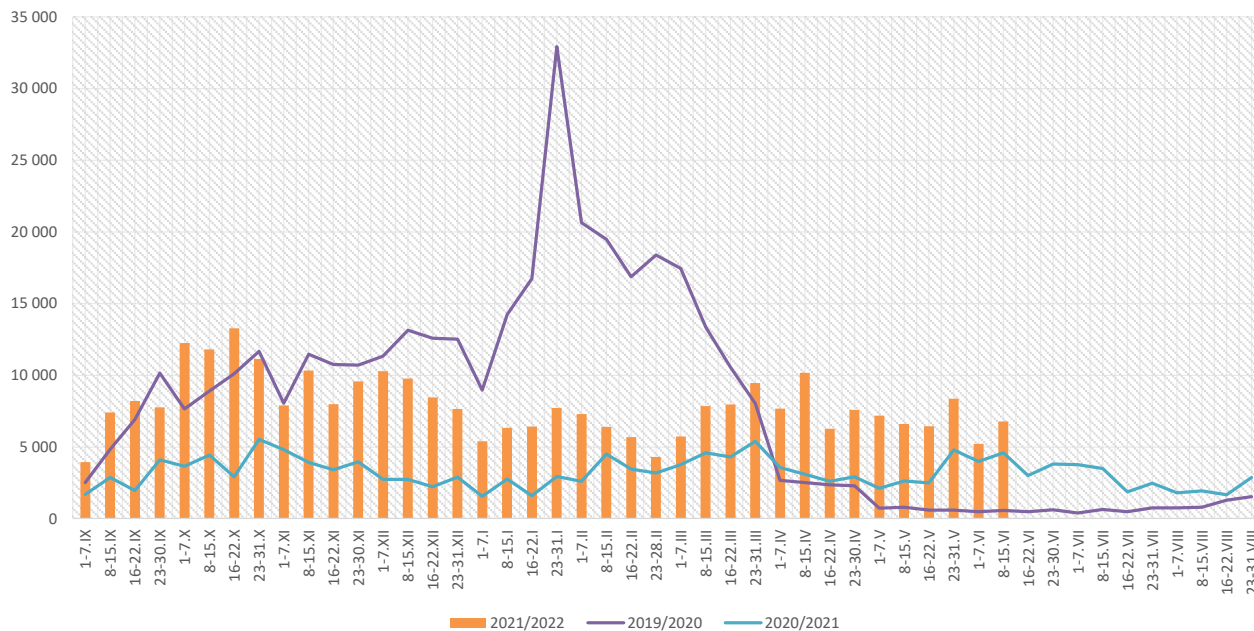


Objaśnienia:

1) Przeciętna dzienna zapadalność na 100 tys. ludności, przy czym ludność wg stanu w dniu:

- 31 grudnia 2020 r. dla meldunków z okresu do 31 grudnia 2021 r.,
- 30 czerwca 2021 r. dla meldunków z okresu od 1 stycznia 2022 r. do 30 kwietnia 2021 r.,
- 31 grudnia 2021 r. dla meldunków z okresu od 1 maja 2022 r.

Zachorowania i podejrzenia zachorowań na grypę w sezonie epidemicznym 2021/2022 w porównaniu z poprzednimi sezonami wg okresowych meldunków



Skierowani do szpitala z powodu grypy lub podejrzenia grypy w okresie od 8 do 15 czerwca 2022 r. wg przyczyn i powiatów								
Powiat	Ogółem		Przyczyny skierowania do szpitala ¹⁾					
			objawy ze strony układu krążenia		objawy ze strony układu oddechowego		inne przyczyny	
	liczba	% ²⁾	liczba	% ³⁾	liczba	% ³⁾	liczba	% ³⁾
MAŁOPOLSKA	14	0,21%	0	0,0%	14	100,0%	1	7,1%
bocheński	3	0,56%			3	100,0%		
brzeski								
chrzanowski								
dąbrowski								
gorlicki								
m. Kraków								
krakowski	1	0,53%			1	100,0%		
limanowski								
miechowski								
myślenicki								
Nowy Sącz i nowosądecki	6	0,86%			6	100,0%		
nowotarski	1	1,00%			1	100,0%	1	100,0%
olkuski								
oświęcimski								
proszowicki	3	1,08%			3	100,0%		
suski								
Tarnów i tarnowski								
wadowicki								
wielicki								
tatrzański								

Objaśnienia:

- 1) Jedna osoba może być wykazana w kilku rubrykach.
- 2) W stosunku do ogółu zgłoszonych zachorowań i podejrzeń zachorowań na grypę.
- 3) W stosunku do ogółu osób skierowanych do szpitala z powodu grypy lub podejrzenia grypy.

Zgony z powodu grypy i podejrzeń grypy w okresie od 8 do 15 czerwca 2022 r. wg wieku i powiatów

Powiat	Ogółem	Wiek (ukończone lata)			
		0-4	5-14	15-64	65+
MAŁOPOLSKA	-	-	-	-	-
bocheński	-	-	-	-	-
brzeski	-	-	-	-	-
chrzanowski	-	-	-	-	-
dąbrowski	-	-	-	-	-
gorlicki	-	-	-	-	-
m. Kraków	-	-	-	-	-
krakowski	-	-	-	-	-
limanowski	-	-	-	-	-
miechowski	-	-	-	-	-
myślenicki	-	-	-	-	-
Nowy Sącz i nowosądecki	-	-	-	-	-
nowotarski	-	-	-	-	-
olkuski	-	-	-	-	-
oświęcimski	-	-	-	-	-
proszowicki	-	-	-	-	-
suski	-	-	-	-	-
Tarnów i tarnowski	-	-	-	-	-
wadowicki	-	-	-	-	-
wielicki	-	-	-	-	-
tatrzański	-	-	-	-	-

Źródła danych:

Liczby zachorowań, podejrzeń zachorowań oraz zgonów: Dane z okresowych, zbiorczych „Meldunków o zachorowaniach i podejrzaniach zachorowań na grypę”, nadsyłanych do powiatowych stacji sanitarno-epidemiologicznych przez wszystkie jednostki ochrony zdrowia, do których zgłosili się chorzy, oraz dane ze zgłoszeń zgonów nadsyłanych do powiatowych i/lub wojewódzkich stacji sanitarno-epidemiologicznych przez lekarzy, przesyłane przez wojewódzkie stacje sanitarno-epidemiologiczne w formie zagregowanej do Zakładu Epidemiologii NIZP-PZH.

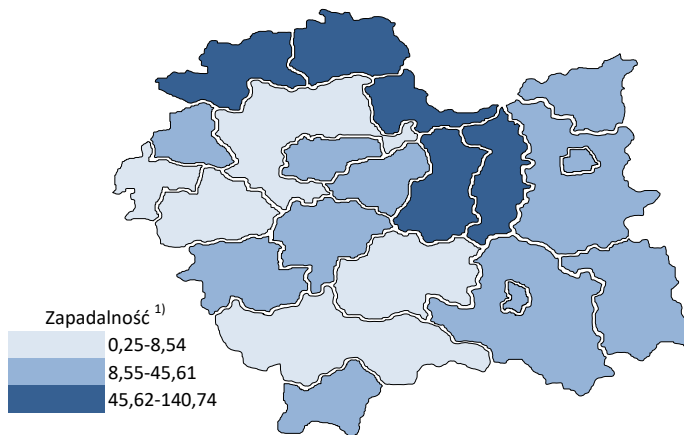
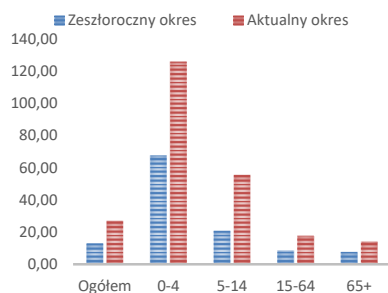
W "Meldunkach" - zgodnie z definicją grypy przyjętą na potrzeby nadzoru nad chorobami zakaźnymi w krajach Unii Europejskiej (Dz.U. L 262 z 27.9.2012) - wykazuje się grypę (rozpoznaną klinicznie i/lub laboratoryjnie) oraz wszystkie rozpoznane klinicznie zachorowania grypopodobne i ostre zakażenia dróg oddechowych spełniające kryteria definicji.

Analiza za okres od 1 stycznia do 15 czerwca 2022 r.

Zachorowania i podejrzenia zachorowań na gripę w okresie od 1 stycznia do 15 czerwca 2022 r. wg wieku i powiatów

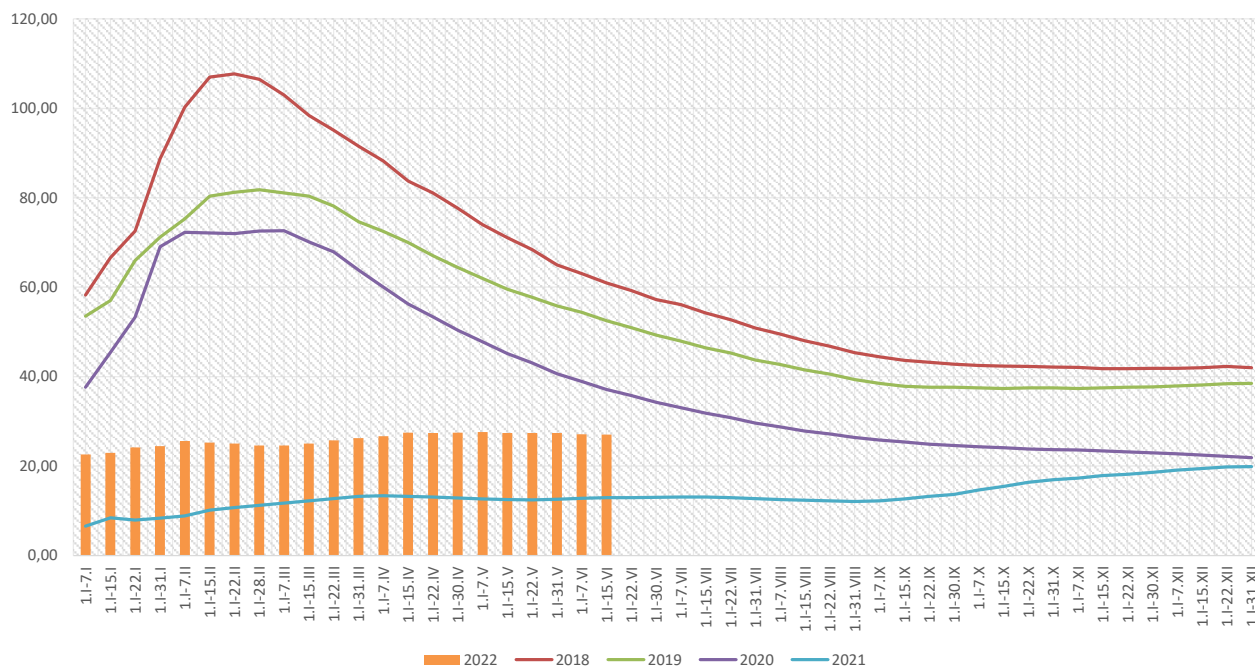
Powiat	Ogółem		Wiek (ukończone lata)							
			0-4		5-14		15-64		65+	
	liczba	zapadalność ¹⁾	liczba	zapadalność ¹⁾	liczba	zapadalność ¹⁾	liczba	zapadalność ¹⁾	liczba	zapadalność ¹⁾
MAŁOPOLSKA	152 728	27,00	38 116	125,78	34 065	55,50	66 279	17,72	14 268	14,26
bocheński	18 010	101,59	4 692	465,12	4 276	200,40	7 338	62,46	1 704	60,04
brzeski	8 135	52,85	1 734	220,42	1 605	92,67	3 932	37,82	864	34,90
chrzanowski	2 461	12,09	367	44,02	377	19,18	1 470	11,02	247	5,87
dąbrowski	1 469	15,08	305	64,95	410	41,55	619	9,24	135	8,51
gorlicki	3 940	22,01	842	96,56	952	47,48	1 766	14,81	380	12,25
m. Kraków	30 150	23,22	7 760	101,88	5 052	41,06	15 726	18,90	1 612	6,04
krakowski	4 014	8,52	1 030	41,70	924	16,79	1 628	5,19	432	5,57
limanowski	683	3,11	295	20,60	249	8,78	118	0,80	21	0,70
miechowski	11 212	140,58	1 807	508,91	2 124	269,83	5 643	109,98	1 638	96,19
myślenicki	9 710	45,61	3 592	287,94	2 442	93,13	3 173	22,15	503	16,25
Nowy Sącz i nowosądecki	13 141	26,37	3 976	135,77	3 072	50,90	4 831	14,45	1 262	16,96
nowotarski	2 486	7,83	741	44,28	583	16,15	951	4,43	211	4,23
olkuski	12 123	66,75	3 046	403,46	3 141	177,54	4 669	39,50	1 267	33,19
oświęcimski	64	0,25	18	1,56	33	1,26	12	0,07	1	0,02
proszowicki	10 003	140,74	1 989	586,49	2 695	376,33	4 031	85,49	1 288	96,33
suski	5 058	36,48	936	132,21	1 365	86,98	2 096	22,53	661	28,94
Tarnów i tarnowski	10 253	20,14	2 350	98,71	2 697	51,80	4 152	12,17	1 054	11,47
wadowicki	2 257	8,54	705	49,76	572	19,07	764	4,33	216	4,96
wielicki	4 912	22,35	1 097	84,45	847	30,94	2 408	16,45	560	16,98
tatrzański	2 647	23,55	834	148,73	649	52,57	952	12,81	212	10,53

ZAPADALNOŚĆ¹⁾
W OKRESIE OD 1 STYCZNIA
DO 15 CZERWCA 2022 R.
ORAZ W ANALOGICZNYM
OKRESIE ROKU
POPRIEDZIEDNIEGO WG WIEKU

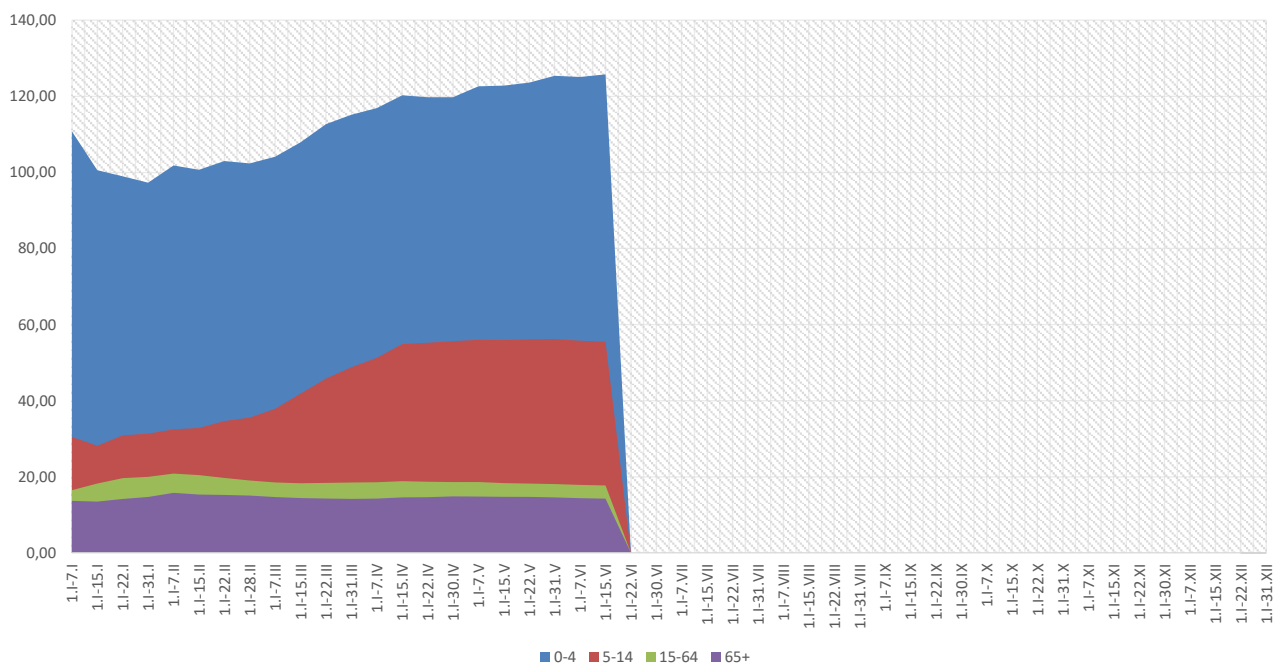


Objaśnienia:
1) Przeciętna dzienna zapadalność na 100 tys. ludności wg stanu w dniu 31 grudnia 2021 r.

Zapadalność ¹⁾ na grypę i podejrzenia grypy w roku 2022 narastająco w porównaniu z poprzednimi latami



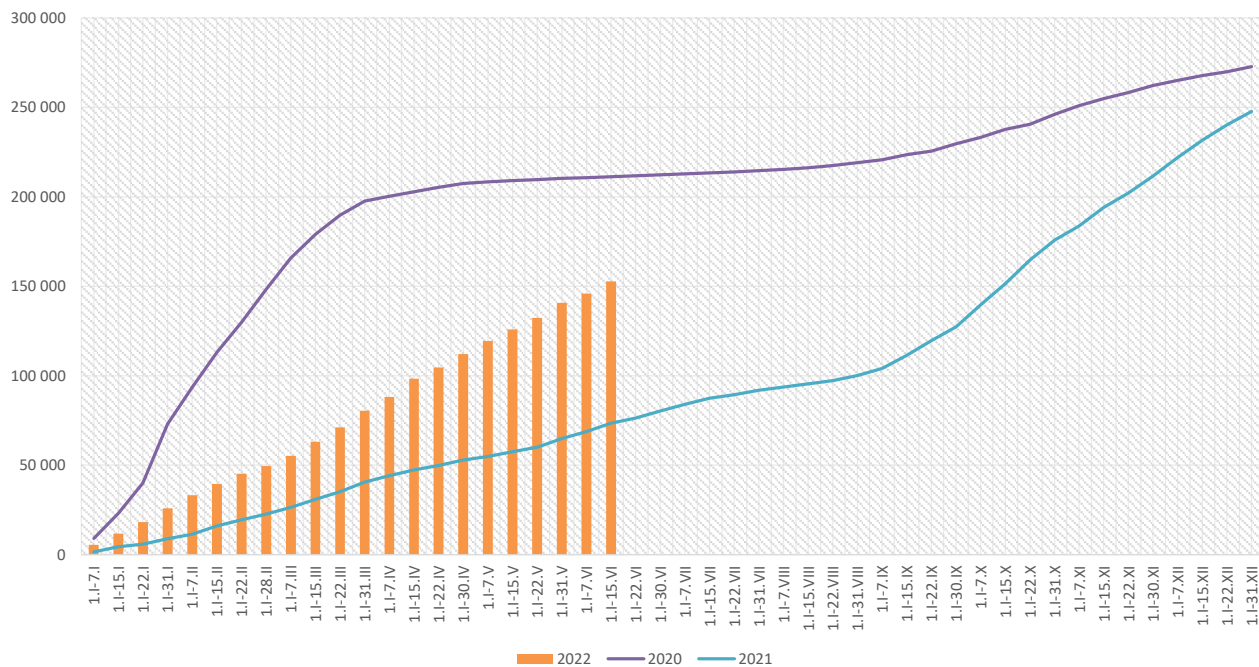
Zapadalność ¹⁾ na grypę i podejrzenia grypy w roku 2022 narastająco wg wieku



Objaśnienia:

1) Przeciętna dzienna zapadalność na 100 tys. ludności wg stanu w dniu 31 grudnia 2021 r.

Zachorowania i podejrzenia zachorowań na gripę w roku 2022 narastająco w porównaniu z poprzednimi latami



Skierowani do szpitala z powodu grypy lub podejrzenia grypy w okresie od 1 stycznia do 15 czerwca 2022 r. wg przyczyn i powiatów								
Powiat	Ogółem		Przyczyny skierowania do szpitala ¹⁾					
			objawy ze strony układu krążenia		objawy ze strony układu oddechowego		inne przyczyny	
	liczba	% ²⁾	liczba	% ³⁾	liczba	% ³⁾	liczba	% ³⁾
MAŁOPOLSKA	557	0,36%	4	0,7%	468	84,0%	93	16,7%
bocheński	67	0,37%	2	3,0%	65	97,0%		
brzeski	47	0,58%			47	100,0%		
chrzanowski								
dąbrowski	19	1,29%	1	5,3%	8	42,1%	12	63,2%
gorlicki	6	0,15%			5	83,3%	1	16,7%
m. Kraków	124	0,41%			106	85,5%	18	14,5%
krakowski	12	0,30%			5	41,7%	7	58,3%
limanowski	1	0,15%			1	100,0%		
miechowski	5	0,04%			5	100,0%		
myślenicki	8	0,08%			8	100,0%		
Nowy Sącz i nowosądecki	50	0,38%			50	100,0%		
nowotarski	7	0,28%			7	100,0%	6	85,7%
olkuski								
oświęcimski	16	25,00%	1	6,3%	3	18,8%	12	75,0%
proszowicki	21	0,21%			19	90,5%	2	9,5%
suski								
Tarnów i tarnowski	71	0,69%			37	52,1%	34	47,9%
wadowicki	82	3,63%			82	100,0%		
wielicki	15	0,31%			14	93,3%	1	6,7%
tatrzański	6	0,23%			6	100,0%		

Objaśnienia:

- 1) Jedna osoba może być wykazana w kilku rubrykach.
- 2) W stosunku do ogółu zgłoszonych zachorowań i podejrzeń zachorowań na gripę.
- 3) W stosunku do ogółu osób skierowanych do szpitala z powodu grypy lub podejrzenia grypy.

Zgony z powodu grypy i podejrzeń grypy w okresie od 1 stycznia do 15 czerwca 2022 r. wg wieku i powiatów					
Powiat	Ogółem	Wiek (ukończone lata)			
		0-4	5-14	15-64	65+
MAŁOPOLSKA	-	-	-	-	-
bocheński	-	-	-	-	-
brzeski	-	-	-	-	-
chrzanowski	-	-	-	-	-
dąbrowski	-	-	-	-	-
gorlicki	-	-	-	-	-
m. Kraków	-	-	-	-	-
krakowski	-	-	-	-	-
limanowski	-	-	-	-	-
miechowski	-	-	-	-	-
myślenicki	-	-	-	-	-
Nowy Sącz i nowosądecki	-	-	-	-	-
nowotarski	-	-	-	-	-
olkuski	-	-	-	-	-
oświęcimski	-	-	-	-	-
proszowicki	-	-	-	-	-
suski	-	-	-	-	-
Tarnów i tarnowski	-	-	-	-	-
wadowicki	-	-	-	-	-
wielicki	-	-	-	-	-
tatrzański	-	-	-	-	-

wykonał: Adrian Papis

Źródła danych:

Liczby zachorowań, podejrzeń zachorowań oraz zgonów: Dane z okresowych, zbiorczych „Meldunków o zachorowaniach i podejrzaniach zachorowań na grypę”, nadsyłanych do powiatowych stacji sanitarno-epidemiologicznych przez wszystkie jednostki ochrony zdrowia, do których zgłosili się chorzy, oraz dane ze zgłoszeń zgonów nadsyłanych do powiatowych i/lub wojewódzkich stacji sanitarno-epidemiologicznych przez lekarzy, przesyłane przez wojewódzkie stacje sanitarno-epidemiologiczne w formie zagregowanej do Zakładu Epidemiologii NIZP-PZH.

W "Meldunkach" - zgodnie z definicją grypy przyjętą na potrzeby nadzoru nad chorobami zakaźnymi w krajach Unii Europejskiej (Dz.U. L 262 z 27.9.2012) - wykazuje się grypę (rozpoznaną klinicznie i/lub laboratoryjnie) oraz wszystkie rozpoznane klinicznie zachorowania grypopodobne i ostre zakażenia dróg oddechowych spełniające kryteria definicji.