



REGIONALNA
DYREKCJA
OCHRONY
ŚRODOWISKA
W GDAŃSKU

WYDZIAŁ OBSZARÓW CHRONIONYCH

Załącznik nr 1

OPIS PRZEDMIOTU ZAMÓWIENIA

**Koszenie łąk oraz usuwanie odrośli drzew i krzewów
w rezerwacie przyrody „Piaśnickie Łąki” oraz w obszarze Natura 2000
Piaśnickie Łąki PLH220021 wraz z wywozem i utylizacją biomasy**

kod CPV: 7710000-1 usługi rolnicze

1. Położenie rezerwatu

Rezerwat „Piaśnickie Łąki” położony jest w gminie Krokowa na terenie znajdującym się w zarządzie Nadleśnictwa Wejherowo, w obrębie obszaru Natura 2000 Piaśnickie Łąki PLH220021 (Ryc.1). Powierzchnia rezerwatu wynosi 54,70 ha (Zarządzenie Ministra Leśnictwa i Przemysłu Drzewnego z dnia 5 listopada 1959 r. - M.P. Nr 97 poz. 525).



Ryc.1 Położenie rezerwatu przyrody „Piaśnickie Łąki” wraz z lokalizacją miejsca tymczasowego składowania biomasy (dz. nr 54/1 obr. Żarnowiec)

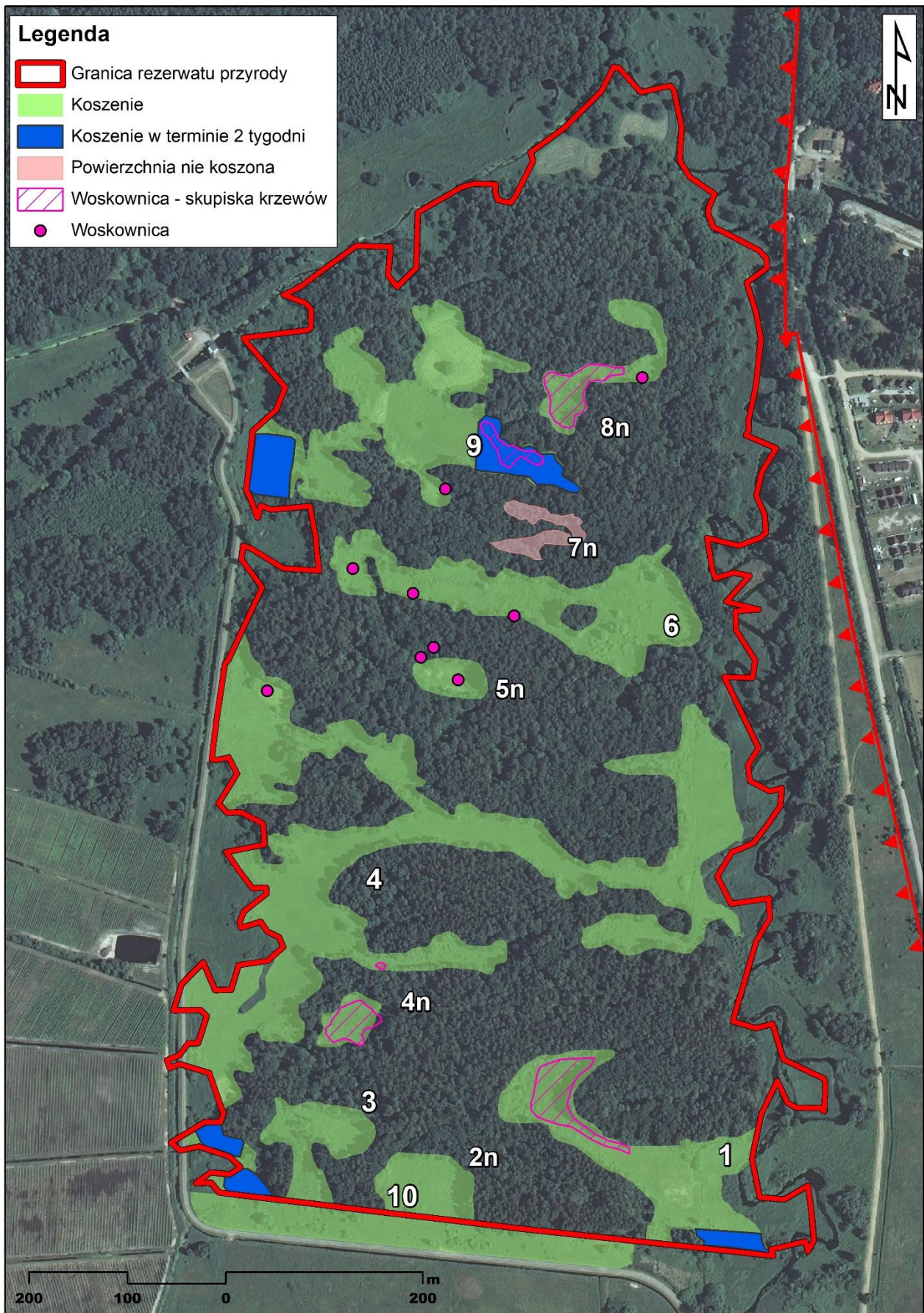
2. Cel działań ochronnych

W rezerwacie przyrody „Piaśnickie Łąki” prowadzone są działania ochrony czynnej polegające na koszeniu łąk zmiennowilgotnych stanowiących przedmiot ochrony w rezerwacie oraz usuwaniu odrośli drzew i krzewów. Ponadto prowadzone jest koszenie łąki zmiennowilgotnej o powierzchni 1,43 ha zlokalizowanej na działce 181/14 (będącej własnością RDOŚ w Gdańsku) - przylegającej do południowej granicy rezerwatu i położonej w obszarze Natura 2000 Piaśnickie Łąki PLH220021.

3. Opis powierzchni objętej zabiegami

Powierzchnie, na których będą wykonywane działania ochronne znajdują się w oddziałach leśnych 1 i 2 w zarządzie Nadleśnictwa Wejherowo (działki ewidencyjne nr 1/2, 2/3 obr. Żarnowiec). Łączna **powierzchnia, na której prowadzone będą działania wynosi 17,99 ha**, w tym 16,56 ha w rezerwacie „Piaśnickie Łąki” oraz w obszarze Natura 2000 Piaśnickie Łąki PLH220021 i 1,43 ha poza rezerwatem (przy południowej jego granicy), lecz także obszarze Natura 2000 Piaśnickie Łąki PLH220021. Koszenie w rezerwacie prowadzone jest systematycznie od lat, nie ma

więc trudności z identyfikacją tych powierzchni w terenie. W latach 2020-2021 na powierzchni łąk zostały wycięte pojedyncze i rosnące w kępach drzewa. W 2021 roku, na powierzchni nr 3 (Ryc. 2) zostały wycięte 30-letnie topole występujące w dużym zagęszczeniu pomiędzy starodrzewem sosnowym. Na wszystkich powierzchniach systematycznie wycinane są również jeżyny i maliny. W ramach zamówienia należy także wyciąć/wykosić jednoroczne odrośla drzew i krzewów, występujących na powierzchniach otwartych i obrzeżach łąk.



Ryc. 2. Działania ochrony czynnej w rezerwacie przyrody „Piaśnickie Łąki” w 2024 r.

4. Termin wykonania prac

- 1) Wykoszenie łąk z usuwaniem odrośli drzew i krzewów z powierzchni **17,99 ha** należy wykonać w terminie:
 - a) **od 15 sierpnia do 30 sierpnia 2024 r.** na powierzchniach podatnych na zalanie, zaznaczonych na mapce kolorem niebieskim (Ryc. 2)
 - b) **od 15 sierpnia do 30 września 2024 r.** na wszystkich pozostałych powierzchniach objętych koszeniem, zaznaczonych na mapce kolorem zielonym (Ryc. 2)
- 2) Systematyczny wywóz biomasy w miejsce tymczasowego składowania tj. dz. ewid. 54/1 obr. Żarnowiec (Ryc.1)
- 3) Zebranie biomasy z miejsca tymczasowego składowania, wywiezienie jej i utylizacja w terminie **do 15 października 2024 r.**

5. Zakres i warunki wykonywania prac

- a) **poziom wód** w rezerwacie zależny jest od zasięgu cofki na Bałtyku. W związku z tym prace należy bezwzględnie wykonać w terminie określonym powyżej (pkt 4.1 lit. a)
- b) **dostęp do rezerwatu jest** wyłącznie od strony południowej, częściowo po drodze gminnej, a następnie po wale przeciwpowodziowym.

Ze względu na możliwość ewentualnego zalania części powierzchni w trakcie realizacji umowy, Zamawiający zastrzega sobie prawo do zapłaty kwoty wyłącznie za wykonane działania, obliczonej na podstawie wykoszonej powierzchni działań za 1 ha.

A) KOSZENIE ŁĄK I WYCINKA ODROŚLI DRZEW I KRZEWÓW

- 1) W 2024 roku jedynie niewielka powierzchnia w północnej części rezerwatu pozostanie nieskoszona. Powierzchnia ta zostanie również wskazana przez Zamawiającego w terenie, po podpisaniu umowy. Poglądowo powierzchnia ta została zaznaczona na mapie kolorem różowym (Ryc. 2).
- 2) Powierzchnie przeznaczone do koszenia są łatwo identyfikowalne w terenie. Widoczna jest wyraźna granica pomiędzy nimi, a lasem. W części zachodniej i wschodniej rezerwatu granice koszenia wyznaczają kolejno: koryto Starej Piaśnicy oraz rzeka Piaśnica, porośnięte trzcina. Przy czym koszenie nie odbywa się do samego koryta rzeki Piaśnica (należy zachować część niewykoszoną – pas o szerokości ok. 3-5 m.) Zamawiający wskaże w terenie granice koszenia przed jego rozpoczęciem.
- 3) Zagęszczenie roślinności na powierzchniach objętych działaniami jest zróżnicowane.
- 4) Na kilku otwartych powierzchniach w większych skupiskach występuje woskownica europejska *Myrica gale* - gatunek krzewu podlegający ochronie. Nie należy jej wycinać, a prace wokół tego gatunku należy prowadzić ze szczególną ostrożnością tak, by nie uszkodzić rośliny.



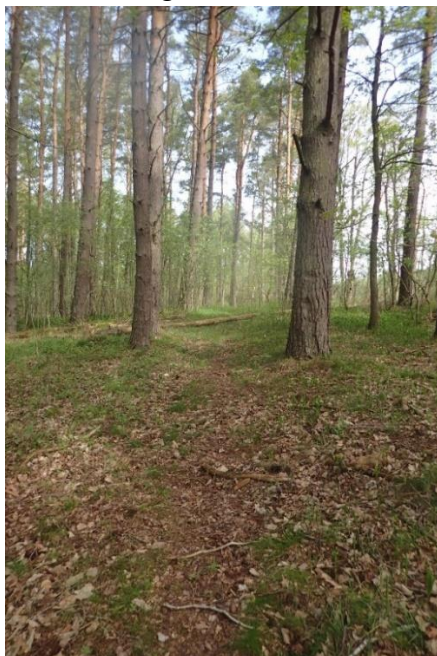
Woskownica europejska *Myrica gale* (fot. M.Kuczyńska)

- 5) Łąki należy kosić na wysokości ok. 15 cm przy użyciu podkaszarki, kosiarki jednoosiowej, a usuwanie jednorocznych odrośli drzew i krzewów ręcznie wrywając lub przy pomocy narzędzi ręcznych (sekatorów, maczety, tasaka, siekiery) lub podkaszarki.
- 6) Zamawiający dopuszcza użycie innego sprzętu do wykaszania niż ww. z założeniem, że będzie on przystosowany do wykonywania prac w warunkach stałego zabagnienia gruntu. Umożliwi to zminimalizowanie negatywnych skutków prowadzenia działań ochronnych w obrębie cennych ekosystemów łąkowych. Przy czym Wykonawca może wykorzystać w tym celu np. ciągniki na szerokich oponach o co najmniej podwójnym zestawie kół, maszyny wyposażone w gąsienice z tworzyw sztucznych (guma, kauczuk) zapewniające większą wyporność.
- 7) Jednocześnie z koszeniem usuwać jednoroczne odrośla drzew i krzewów (w tym topoli, maliny i jeżyny) w obrębie całego rezerwatu. Odrośla drzew i krzewów na otwartych powierzchniach należy wrywać z korzeniami, na obrzeżach łąk do linii ze starodrzewem wycinać jak najniżej, w miarę możliwości przy samym gruncie.
- 8) Na powierzchni nr 1 znajdują się 2 powalone drzewa, które należy pozostawić, a powierzchnię wykaszać możliwie najbliżej pni tych drzew.
- 9) Na powierzchni nr 3 należy ręcznie wyciąć odrośla topoli ze względu na ich występowanie w obrębie starodrzewu sosnowego i dębowego (brak możliwości wjazdu sprzętem). Przy wycinie zwracać uwagę, by usuwać tylko ten gatunek oraz odrośla maliny i jeżyny. Na powierzchni występują również jarzęby, które należy bezwzględnie pozostawić.

B) GROMADZENIE I WYWÓZ BIOMASY NA TERENIE REZERWATU

- 1) Biomase tuż po koszeniu można gromadzić w stogach na powierzchniach koszonych położonych najwyżej i niepodtopionych, jednak nie dłużej niż na okres 2-3 dni. Zamawiający może te miejsca wskazać w terenie.
- 2) Następnie wywieźć biomase w miejsce tymczasowego składowania. Wywóz wykonywać na bieżąco, w celu uniknięcia wielokrotnego, jednoczesnego obciążania i ew. zniszczenia wału przeciwpowodziowego.

- 3) W rezerwacie wywóz biomasy możliwy jest po śladzie starej drogi leśnej, a następnie poza rezerwatem – po wale przeciwpowodziowym.
- 4) Biomasa powinna być wywożona z rezerwatu do miejsca tymczasowego jej składowania lekkim sprzętem nie powodującym obciążenia i uszkodzenia wału przeciwpowodziowego.



Pozostałości po drodze leśnej,
możliwość przejazdu

C) GROMADZENIE BIOMASY POZA REZERWATEM I JEJ WYWÓZ

- 1) W terminie określonym umową wskazane jest systematyczne wywożenie biomasy poza rezerwat, w miejsce jej czasowego składowania znajdującego się w odległości 1,5 km od rezerwatu na dz. ewid. 54/1 obr. Żarnowiec stanowiącej własność Gminy Krokowa. Działka położona jest bezpośrednio przy drodze dojazdowej do rezerwatu.
- 2) Wywóz biomasy z rezerwatu możliwy jest jedynie po wale przeciwpowodziowym biegnącym wzdłuż południowej granicy rezerwatu, aż do szlabanu. Od szlabanu do drogi gminnej przejazd odbywa się po gruncie prywatnym (odcinek ok. 80 m), a następnie drogą gminną w kierunku południowym, do miejsca tymczasowego składowania biomasy. O klucz do szlabanu Wykonawca występuje we własnym zakresie do Regionalnego Zarządu Gospodarki Wodnej w Gdańsku, Stacja Pomp Dębki II.
- 3) Jednocześnie, należy poinformować Regionalny Zarząd Gospodarki Wodnej w Gdańsku, Stacja Pomp Dębki II o przejeździe wałem, gdyż sam wał jest wąski i problematyczne może okazać się korzystanie z niego jednocześnie przez pracowników stacji, jak i Wykonawcę prac. Za ew. zniszczenia czy uszkodzenia powstałe w wale w trakcie prowadzenia prac odpowiedzialny jest Wykonawca.
- 4) Biomasa powinna być składowana wzdłuż, na dz. ewid. 54/1 obr. Żarnowiec, w pryzmach, nie należy jej składować na całej powierzchni, nie rozrzucać.
- 5) Biomasa gromadzona na dz. 54/1 powinna zostać z niej wywieziona i zutylizowana we własnym zakresie przez Wykonawcę. Przy czym, nie może on

wprowadzić powstałej biomasy do obrotu na rynku (np. sprzedać lub wykorzystać jako surowiec na potrzeby prowadzonej działalności gospodarczej).

D) WYWÓZ BIOMASY - SPRZĘT

- 1) Wymaga się, aby pojazdy do wywozu biomasy z rezerwatu były przystosowane do wykonywania prac w warunkach stałego zabagnienia gruntu. Umożliwi to zminimalizowanie negatywnych skutków prowadzenia działań ochronnych w obrębie cennych ekosystemów łąkowych. Przy czym Wykonawca może wykorzystać w tym celu np. ciągniki na szerokich oponach o co najmniej podwójnym zestawie kół, maszyny wyposażone w gąsienice z tworzyw sztucznych (guma, kauczuk) zapewniające większą wyporność.
- 2) Zamawiający dopuszcza wykorzystanie do wywozu biomasy z rezerwatu lekkich pojazdów mechanicznych (np. pojazd na gąsienicach, quad z przyczepką) w obrębie rezerwatu i po wale przeciwpowodziowym. Rodzaj ewentualnie użytego sprzętu wymaga pisemnego uzgodnienia z Zamawiającym. Cięższy sprzęt można użyć poza wałem do przewozu biomasy w miejsce tymczasowego składowania, koła muszą jednak mieć taki nacisk, aby nie powodować uszkodzeń dróg prowadzących do miejsc wywozu i magazynowania biomasy. Pojazdy do wywozu biomasy muszą poruszać się na własnych kołach lub gąsienicach, nie mogą być przewożone na lawetach.

6. Wymagania wobec Wykonawcy

- 1) Zalecane jest dokonanie wizji lokalnej przed złożeniem ofert, aby Wykonawca dokonał kalkulacji kosztów zamówienia po zapoznaniu się z warunkami terenowymi na siedlisku i w jego otoczeniu.
- 2) Przed sporządzeniem oferty Wykonawca powinien zapoznać się z informacją o terenie i przedmiocie zamówienia przekazaną przez Zamawiającego w materiałach przetargowych.
- 3) Od Wykonawcy wymaga się posiadania kompetencji, doświadczenia i odpowiednich narzędzi do prawidłowej realizacji zamówienia.
- 4) Podczas wykonywania działań należy stosować technologie zapewniające maksymalną ochronę powierzchni łąk.
- 5) Szczegółowe rozwiązania wpływające na zwiększenie zakresu robót stanowią ryzyko Wykonawcy i nie będą traktowane jako roboty dodatkowe. W trakcie wyceny usługi Wykonawca winien mieć świadomość stopnia złożoności przedmiotu zamówienia i zadbać, aby wartość umowy obejmowała wszystkie dodatkowe koszty, które mogą być związane z wypełnieniem przez Wykonawcę warunków i wymogów wynikających z umowy. Zamawiający nie będzie ponosił odpowiedzialności wobec Wykonawcy za jakiegokolwiek warunki czy inne przeszkody, które mogą mieć wpływ na wykonanie przedmiotu umowy i uważa, że wartość robót w ofercie jest prawidłowa i wystarczająca na pokrycie wszystkich spraw oraz rzeczy koniecznych do wykonania jego obowiązków wynikających z umowy.

7. Obowiązki Wykonawcy wobec Zamawiającego

- 1) Wykonawca ma obowiązek znać i stosować w czasie prowadzonych prac przepisy dotyczące ochrony środowiska:
 - a) zabezpieczyć przed zanieczyszczeniem gleby szkodliwymi substancjami: paliwem, olejem itp. (w przypadku użycia kosi i pilarki spalinowej do smarowania elementów tnących należy używać oleje biodegradowalne);
 - b) zabezpieczyć przed możliwością powstania pożaru;
 - c) przestrzegać przepisów obowiązujących w rezerwacie przyrody.
- 2) Wywóz i usunięcie powstałych podczas prac odpadów jest obowiązkiem Wykonawcy.
- 3) W przypadku wystąpienia podtopień na powierzchniach objętych zabiegami Wykonawca ma obowiązek powiadomić Zamawiającego o tym fakcie.
- 4) Obowiązkiem Wykonawcy jest dołożenie wszelkich starań, by wykoszenie odbyło się na wszystkich powierzchniach przed upływem terminu zakończenia umowy.
- 5) Wykonawca poinformuje Zamawiającego z co najmniej 24 godzinnym wyprzedzeniem:
 - o terminie rozpoczęcia prac,
 - o każdorazowym przerwaniu ciągłości prac i ich wznowieniu,
 - o przypadku wystąpienia podtopień,
 - o zakończeniu prac i planowanym terminie odbioru.

8. Bezpieczeństwo i higiena pracy

- 1) Podczas realizacji prac Wykonawca będzie przestrzegać przepisów dotyczących bezpieczeństwa i higieny pracy.
- 2) Wykonawca ma obowiązek zadbać, aby personel nie wykonywał prac w warunkach niebezpiecznych, szkodliwych dla zdrowia oraz nie spełniających odpowiednich wymagań sanitarnych.
- 3) Wykonawca zapewni i będzie utrzymywał wszelkie urządzenia zabezpieczające, socjalne oraz sprzęt i odpowiednią odzież roboczą w sposób zapewniający bezpieczeństwo osób zatrudnionych.
- 4) Osoby wykonujące prace powinny znać procedury postępowania w razie wypadku, pożaru lub rozlania oleju lub innych wyrobów ropopochodnych.
- 5) Uznaje się, że wszelkie koszty związane z wypełnieniem wymagań określonych powyżej nie podlegają odrębnej zapłacie.

9. Kontrola jakości robót

- 1) Sprawdzenie wykonania robót polegać będzie na bieżącej kontroli przebiegu prac przez przedstawiciela Zamawiającego w szczególności na kontroli wykonania koszenia na powierzchniach w terminie wymienionym w pkt 4. ppkt.1, lit. a.
- 2) Przedstawiciele Zamawiającego przez cały okres trwania prac mogą wydawać polecenia i zalecenia dotyczące sposobu wykonywania prac.

- 3) Wykonawca jest zobowiązany informować Zamawiającego o zaawansowaniu robót oraz terminach ich odbioru.
- 4) Każdorazowo Zamawiający zastrzega sobie możliwość kontrolowania postępu prac, szczególnie w zakresie prawidłowego przewozu biomasy, a także jej wywozu z rezerwatu przy udziale zarządcy terenu – Nadleśnictwa Wejherowo.

10. Odbiór prac

- 1) Odbioru robót dokona przedstawiciel Zamawiającego.
- 2) Po zakończeniu prac zostanie sporządzony protokół odbioru. Podstawą do podpisania protokołu będzie prawidłowe wykonanie działań ochronnych zgodnie z OPZ, w tym odpowiednie postępowanie z wykoszoną biomasą. W tym zakresie Zamawiający dokona wizji w terenie.
- 3) Jeżeli w trakcie odbioru zostaną ujawnione wady wykonania przedmiotu zamówienia lub jego niekompletność, Zamawiający i Wykonawca wpiszą je do Protokołu odbioru i wyznaczą termin do ich usunięcia.
- 4) Zamawiający przystąpi do odbioru w terminie do 7 dni roboczych od daty zgłoszenia gotowości do odbioru.
- 5) Jeżeli podczas odbioru zostanie stwierdzone, że przedmiot umowy nie został w pełni wykonany z powodu niezakończonych prac, Zamawiający może odmówić odbioru.
- 6) W przypadku braku przeszkód formalno-prawnych zostanie sporządzony protokół odbioru potwierdzający wykonanie zamówienia bez wad, który to będzie podstawą do zapłaty wynagrodzenia. Protokół powinien być podpisany przez Wykonawcę i przedstawiciela/-i Zamawiającego.