



DEKLARACJA ŚRODOWISKOWA za rok 2023

Wersja 9

Wrocław, 9 września 2024 r.



Spełniamy wymagania EMAS - zarządzamy urzędem efektywnie, oszczędnie i prośrodowiskowo

ul. Jana Długosza 68, 51-162 Wrocław, tel.: 71 747 93 00, tel. kom. 531-063-955, fax: 71 758 57 41,

sekretariat@wroclaw.rdos.gov.pl www.gov.pl/web/rdos-wroclaw

SPIS TREŚCI

1.	Słowo wstępne	3
2.	Informacje ogólne	4
2.1.	Misja i wizja	4
2.2.	Podstawy prawne i opis działalności	4
2.3.	Opis lokalizacji	5
2.4.	Opis organizacji urzędu i Przedstawiciel EMAS	6
3.	Polityka środowiskowa	7
4.	Opis systemu zarządzania środowiskowego	7
5.	Aspekty środowiskowe	10
5.1.	Aspekty środowiskowe bezpośrednie	11
5.2.	Aspekty środowiskowe pośrednie – znaczące aspekty środowiskowe	13
6.	Cele i zadania środowiskowe	16
7.	Efekty działalności środowiskowej i najlepsze praktyki zarządzania środowiskowego	18
8.	Główne wskaźniki środowiskowe	19
9.	Wymagania prawne	23
10.	Komunikacja ze społeczeństwem	23
10.1.	Komunikacja zewnętrzna	24
10.2.	Komunikacja wewnętrzna	24
11.	Oświadczenie weryfikatora środowiskowego	25

1. Słowo wstępne

Rok 2023 to kolejny rok działalności Regionalnej Dyrekcji Ochrony Środowiska we Wrocławiu z wdrożonym systemem ekzarządzania i audytu EMAS.

To również kolejny rok wytężonej pracy całego zespołu zatrudnionego w Regionalnej Dyrekcji - codziennej pracy wykonywanej rzetelnie i profesjonalnie.

Jedną z istotniejszych zmian w Regionalnej Dyrekcji była zmiana siedziby w roku ubiegłym, która przyczyniła się do poprawy warunków pracy naszych pracowników oraz poprawy obsługi klientów Regionalnej Dyrekcji.

Przestawiam Państwu Deklarację Środowiskową zawierającą plany naszej działalności na rok 2024 oraz dotychczasowe dokonania ostatnich kilku lat.

Na wstępie pragnę poinformować, że wszczęte z urzędu postępowanie administracyjne w sprawie wydania decyzji nakładającej na podmiot korzystający ze środowiska obowiązek przeprowadzenia działań zapobiegawczych, w związku z wystąpieniem bezpośredniego zagrożenia szkodą w środowisku w wyniku zanieczyszczenia wód rzeki Odra zostało zakończone decyzją nr WSI.512.35.2022.KMA.223 z dnia 1 grudnia 2023 r.



Katarzyna Łapińska
Regionalny Dyrektor Ochrony Środowiska
we Wrocławiu

2. Informacje ogólne

2.1. Misja i wizja

Misja: Regionalna Dyrekcja Ochrony Środowiska we Wrocławiu, mając na względzie jakość życia obecnego i przyszłych pokoleń, realizując politykę państwa, troszczy się o ochronę i racjonalne korzystanie z zasobów środowiska.

Wizja: Regionalna Dyrekcja Ochrony Środowiska we Wrocławiu jest profesjonalną, nowoczesną, racjonalną i otwartą na współpracę organizacją przyczyniającą się do sprawnego zarządzania środowiskiem.

2.2. Podstawy prawne i opis działalności urzędu

Regionalny dyrektor ochrony środowiska we Wrocławiu jest organem administracji rządowej niezespolonej, powołanym na mocy art. 123 ust. 1 ustawy z dnia 3 października 2008 r. o udostępnianiu informacji o środowisku i jego ochronie, udziale społeczeństwa w ochronie środowiska oraz o ocenach oddziaływania na środowisko (t.j. Dz.U. z 2021 r. poz. 2373 ze zm.), właściwym do realizacji zadań, o których mowa w art. 131 ust. 1 przytoczonej ustawy, na obszarze województwa dolnośląskiego. Regionalny dyrektor ochrony środowiska wykonuje swoje zadania przy pomocy regionalnej dyrekcji ochrony środowiska, która jest państwową jednostką budżetową, przy współpracy z dyrektorami parków krajobrazowych lub zespołów parków krajobrazowych. Regionalny dyrektor ochrony środowiska wykonuje swoje zadania w zakresie ochrony przyrody przy pomocy regionalnego konserwatora przyrody.

Statut Regionalnej Dyrekcji Ochrony Środowiska we Wrocławiu, zwanej dalej „Regionalną Dyrekcją”, określa rozporządzenie Ministra Środowiska z dnia 10 listopada 2008 r. w sprawie nadania statutu Regionalnej Dyrekcji Ochrony Środowiska we Wrocławiu (t.j. Dz. U. z 2023 r. poz. 1987). W chwili obecnej procedowana jest zmiana statutu umożliwiająca bardziej sprawne i skuteczne zarządzanie Regionalną Dyrekcją Ochrony Środowiska we Wrocławiu, m.in. poprzez ustalenie struktury organizacyjnej adekwatnej do realizowanych zadań.

Regulamin organizacyjny - ustanowiony został zarządzeniem nr 14.2017 Regionalnego Dyrektora Ochrony Środowiska we Wrocławiu z dnia 31 marca 2017 r. w sprawie nadania Regulaminu Organizacyjnego Regionalnej Dyrekcji Ochrony Środowiska we Wrocławiu.

Regionalny Dyrektor Ochrony Środowiska we Wrocławiu realizuje zadania wynikające z ustaw, w szczególności:

- 1) ustawa z dnia 3 października 2008 r. o udostępnianiu informacji o środowisku i jego ochronie, udziale społeczeństwa w ochronie środowiska oraz o ocenach oddziaływania na środowisko (t.j. Dz.U. z 2023 r. poz. 1094 ze zm.),
- 2) ustawa z dnia 27 kwietnia 2001 r. Prawo ochrony środowiska (t.j. Dz. U. z 2024 r. poz. 54),
- 3) ustawa z dnia 16 kwietnia 2004 r. o ochronie przyrody (t.j. Dz. U. z 2023 poz. 1336 ze zm.),
- 4) ustawa z dnia 13 kwietnia 2007 r. o zapobieganiu szkodom w środowisku i ich naprawie (t.j. Dz. U. z 2020 r., poz. 2187),
- 5) ustawa z dnia 14 czerwca 1960 r. Kodeks postępowania administracyjnego (t.j. Dz.U. z 2023 poz. 775 ze zm.),
- 6) ustawa z dnia 14 grudnia 2012 r. o odpadach (t.j. Dz. U. z 2023 r. poz. 1587 ze zm.),
- 7) ustawa z dnia 27 marca 2003 r. o planowaniu i zagospodarowaniu przestrzennym (t.j. Dz.U. z 2023 r. poz. 977 ze zm.).

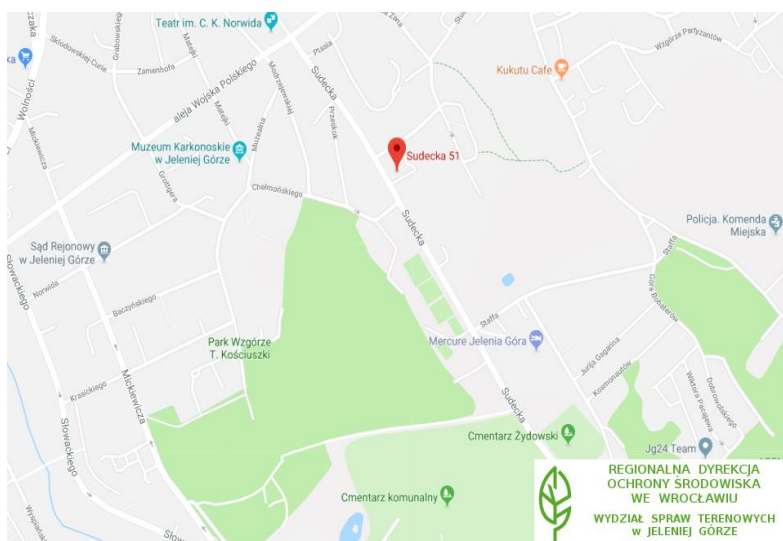
2.3. Opis lokalizacji urzędu

Regionalna Dyrekcja Ochrony Środowiska we Wrocławiu użytkuje pomieszczenia w następujących miejscowościach:

- 1) **we Wrocławiu** – przy ul. Jana Długosza 68, 51-162 Wrocław, budynek prywatny, pomieszczenia zlokalizowane w piwnicy, na parterze oraz I-III piętrze, powierzchnia 1540 m² użytkowana na podstawie umowy najmu nr 77.2022 z 19.12.2022 r. Budynek mieści się w dzielnicy Psie Pole, w najbliższym otoczeniu znajdują się budynki biurowe, obiekty handlowe, park. Warunki środowiskowe lokalizacji - zabudowa miejska.

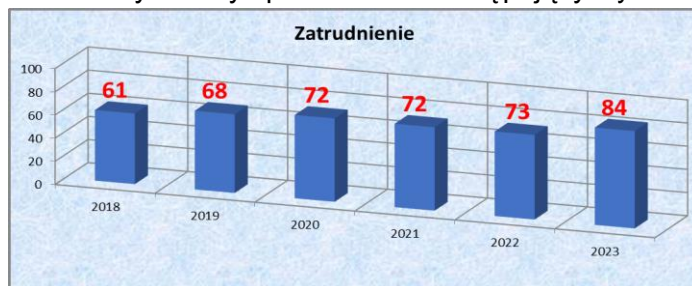


- 2) **w Jeleniej Górze** – przy ul. Sudeckiej 51, 58-500 Jelenia Góra, budynek prywatny, pomieszczenia zlokalizowane na trzecim piętrze, powierzchnia 58,40 m², pomieszczenia użytkowane na podstawie umowy najmu z dnia 31.08.2017 r. W pomieszczeniach tych wykonują obowiązki służbowe pracownicy Wydziału Ochrony Przyrody i Natura 2000. Budynek mieści się centrum Jeleniej Góry, w otoczeniu znajdują się: budynki mieszkalne, hotel, stacja benzynowa, park, cmentarz. Ulica Sudecka jest trasą wylotową z miasta w kierunku Kowar i Karpacza. Warunki środowiskowe lokalizacji – zabudowa miejska.



2.4. Opis organizacji urzędu

Regionalna Dyrekcja na dzień 31.12.2023 r. zatrudniała 84 osoby (stan wg Rb-70, podane zatrudnienie dotyczy stanu na dzień 31 grudnia każdego wykazanego roku), stan zatrudnienia w poszczególnych latach może być różny i przedstawia następujący wykres:

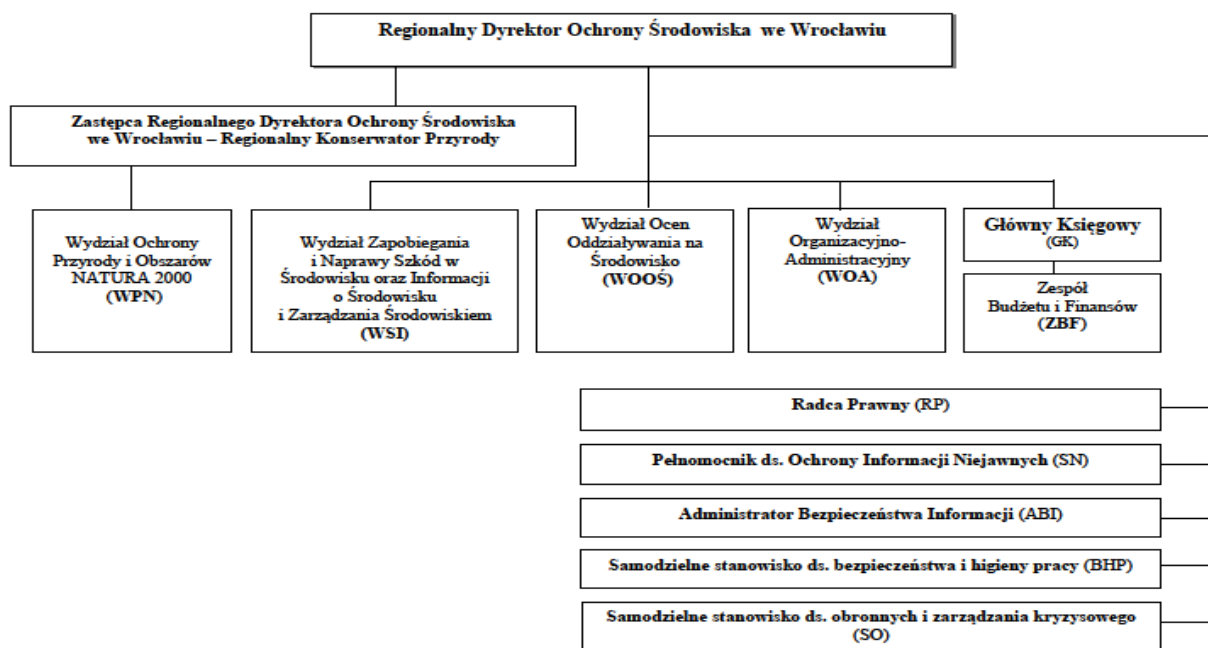


Kierownictwo Regionalnej Dyrekcji:

- Katarzyna Łapińska – Regionalny Dyrektor Ochrony Środowiska we Wrocławiu
- Stanowisko nieobsadzone – Zastępca Regionalnego Dyrektora Ochrony Środowiska we Wrocławiu,
Regionalny Konserwator Przyrody
- Rafał Klodek – Naczelnik Wydziału Ochrony Przyrody i Obszarów Natura 2000
- Łucja Czarnomska-Kurowska – Naczelnik Wydziału Ocen Oddziaływania na Środowisko
- Agnieszka Pawliszak-Czarnecka – Naczelnik Wydziału Zapobiegania i Naprawy Szkód oraz Informacji o Środowisku i Zarządzania Środowiskiem
- Jarosław Trzeszcz – Naczelnik Wydziału Organizacyjno-Administracyjnego,
Pełnomocnik do spraw EMAS,
kontakt: 71 74-79-320, jaroslaw.trzeszcz@wroclaw.rdos.gov.pl
- Małgorzata Borkowska – Główny Księgowy
- Artur Medyński – Radca Prawny

Schemat organizacyjny Regionalnej Dyrekcji:

Schemat organizacyjny Regionalnej Dyrekcji Ochrony Środowiska we Wrocławiu



Schemat organizacyjny nie uległ zmianie w ostatnim roku. Informacje o naszej działalności zawarte są na stronie internetowej: <https://www.gov.pl/web/rdos-wroclaw>.

3. Polityka środowiskowa



REGIONALNA DYREKCJA OCHRONY ŚRODOWISKA WE WROCŁAWIU

POLITYKA ŚRODOWISKOWA REGIONALNEJ DYREKCJI OCHRONY ŚRODOWISKA WE WROCŁAWIU

Regionalny Dyrektor Ochrony Środowiska we Wrocławiu jest organem administracji rządowej niezespolonej, utworzonym i działającym na mocy ustawy z dnia 3 października 2008 roku o udostępnianiu informacji o środowisku i jego ochronie, udziale społeczeństwa w ochronie środowiska oraz o ocenach oddziaływania na środowisko.

Regionalna Dyrekcja Ochrony Środowiska we Wrocławiu jest instytucją chroniącą środowisko województwa dolnośląskiego. Staramy się w sposób skuteczny, sprawny, transparentny i etyczny wykonywać zadania publiczne z zakresu ochrony środowiska i dziedzictwa przyrodniczego, mając na celu przede wszystkim obowiązek zachowania zasobów środowiska dla przyszłych pokoleń. Dążymy również do pogłębiania zaufania do władzy publicznej w społeczeństwie.

Dokładamy starań aby wszystkie nasze działania realizowane były możliwie na najwyższym poziomie merytorycznym, przy wykorzystaniu instrumentów ciągłego doskonalenia oraz budowania zaangażowania pracowników. Do najistotniejszych obszarów naszej działalności należą:

- przeprowadzanie ocen oddziaływania przedsięwzięć na środowisko lub udział w tych ocenach,
- udział w strategicznych ocenach oddziaływania na środowisko,
- ochrona gatunkowa roślin, zwierząt i grzybów,
- ochrona i zarządzanie obszarami Natura 2000, rezerwatami przyrody oraz innymi formami ochrony przyrody,
- naprawa i przeciwdziałanie wystąpieniu szkód w środowisku.

Realizując zadania Regionalna Dyrekcja Ochrony Środowiska we Wrocławiu, zobowiązuje się do:

- ochrony środowiska w ramach przysługujących kompetencji – poprzez zapobieganie zagrożeniom i zanieczyszczeniom w środowisku wynikającym z działalności podmiotów korzystających ze środowiska oraz usuwanie skutków działalności tych podmiotów,
- ochrony środowiska w ramach przysługujących kompetencji - poprzez ustalanie warunków korzystania ze środowiska wydawanych w formie pozwoleń,
- ochrony środowiska w ramach przysługujących kompetencji - poprzez przywracanie lub utrzymanie właściwego stanu ochrony siedlisk przyrodniczych i gatunków,
- spełnienia zobowiązań dotyczących zgodności – spełnienia wymagań prawnych i innych,
- ciągłego doskonalenia wdrożonego systemu zarządzania środowiskowego, w celu poprawy środowiskowych efektów działalności.

Wrocław, dnia 26 października 2022 r.

Regionalny Dyrektor Ochrony
Środowiska we Wrocławiu
Wojciech Rejman



Spełniamy wymagania EMAS - zarządzamy urzędem efektywnie, oszczędnie i prośrodowiskowo

al. Jana Matejki 6, 50-333 Wrocław, tel.: 71 747 93 00, fax: 71 758 57 41, sekretariat.wroclaw@rdos.gov.pl, wroclaw.rdos.gov.pl

4. Opis Systemu Zarządzania Środowiskowego

System Zarządzania Środowiskowego ustanowiliśmy, aby osiągnąć stałą poprawę zarządzania środowiskowego w naszej organizacji. System jest częścią ogólnego systemu zarządzania w Regionalnej Dyrekcji Ochrony Środowiska we Wrocławiu. Został on wkomponowany w obowiązujące procedury kontroli zarządczej. Fundamentalnymi zasadami działania organizacji

w duchu EMAS, realizowanymi w Regionalnej Dyrekcji jest zgodność ze wszystkimi wymaganiami prawnymi w obszarze środowiska, które dotyczą działalności pracowników na każdym szczeblu. Ponadto wykorzystano w nim zalecenia zawarte w sektorowym dokumencie referencyjnym dotyczącym najlepszych praktyk zarządzania środowiskowego dla sektora administracji publicznej. Zakres systemu zarządzania środowiskowego obejmuje wszystkie działania prowadzone przez Regionalną Dyrekcję Ochrony Środowiska we Wrocławiu związane z realizacją ustawowych zadań regionalnego dyrektora ochrony środowiska na obszarze województwa dolnośląskiego. System jest wdrożony, utrzymywany i doskonalony we wszystkich komórkach organizacyjnych Regionalnej Dyrekcji Ochrony Środowiska we Wrocławiu, w obu użytkowanych lokalizacjach (we Wrocławiu oraz Jeleniej Górze).

Kontekst organizacji (zewnątrzne i wewnętrzne uwarunkowania mogące mieć pozytywny lub negatywny wpływ na system zarządzania środowiskowego) został przeanalizowany i uwzględniony w ramach corocznego przeglądu zarządzania.

Aspekty środowiskowe są jednakowe w obu lokalizacjach. Znaczące pośrednie aspekty środowiskowe związane są z procesami merytorycznymi. Żaden z obszarów działalności nie został wyłączony z zakresu systemu zarządzania środowiskowego.

Regionalny Dyrektor Ochrony Środowiska we Wrocławiu jest organem administracji rządowej niespolonej (kod działalności NACE/PKD 84). Regionalną Dyrekcję zgodnie z rozporządzeniem EMAS klasyfikuje się do małych organizacji. Dane Regionalnej Dyrekcji:

- siedziba we Wrocławiu - al. Jana Długosza 68, 551-162 Wrocław,
- placówka w Jeleniej Górze - ul. Sudecka 51, 58-500 Jelenia Góra,
- NIP 897-17-47-119, REGON 020 86 06 26,
- nr rejestrowy BDO 000095969.

Podstawowe elementy systemu zarządzania środowiskowego to: Polityka środowiskowa; aspekty środowiskowe; wymagania prawne i inne; cele, zadania i programy środowiskowe; zasoby, role, odpowiedzialność i uprawnienia; kompetencje, szkolenia, świadomość; komunikacja; dokumentacja; nadzór nad dokumentami; sterowanie operacyjne; gotowość i reagowanie na awarie; monitorowanie i pomiary; ocena zgodności; niezgodności, działania korygujące i zapobiegawcze; nadzór nad zapisami, audyty wewnętrzne i przegląd zarządzania. Polityka środowiskowa tworzy podwaliny całego systemu zarządzania, gdyż zawiera najważniejsze zobowiązania w obszarze związanym z ochroną środowiska.

W oparciu o wyniki przeprowadzonego przeglądu środowiskowego dokonano ponownej identyfikacji i oceny aspektów środowiskowych bezpośrednich i pośrednich – przy użyciu obiektywnych kryteriów oceny aspektów środowiskowych.

Zidentyfikowane aspekty środowiskowe bezpośrednie i pośrednie, w tym znaczące, zostały zestawione w rejestrze aspektów środowiskowych. Rejestr jest okresowo przeglądany i weryfikowany przez zespół ds. kontroli zarządczej kierowany przez Pełnomocnika ds. EMAS (minimum 1 raz w roku).

W procesie identyfikacji wymagań prawnych analizowane są wyniki przeglądu środowiskowego, akty prawne, pozwolenia, decyzje i umowy dotyczące funkcjonowania Regionalnej Dyrekcji. W celu zapewnienia ciągłej zgodności podejmowanych działań z wymaganiami prawnymi i innymi dotyczącymi środowiska, przeprowadzane są wewnętrzne audyty środowiskowe będące również audytami zgodności z wymaganiami prawnymi i innymi dotyczącymi środowiska (minimum 1 raz w roku). Raz w roku, w ramach przeglądu zarządzania, następuje całościowa ocena zgodności z wymaganiami prawnymi i innymi dotyczącymi środowiska obowiązującymi w Regionalnej Dyrekcji.

Na bieżąco odbywa się monitorowanie znaczących aspektów środowiskowych, a raz do roku dokonywana jest identyfikacja i ocena wszystkich aspektów środowiskowych – pośrednich i bezpośrednich – m.in. w celu ustalenia planu działalności urzędu na kolejny rok. Nadzór nad procedurą sprawuje Pełnomocnik ds. EMAS.

Podstawą rozwoju systemu zarządzania jest wyznaczanie sobie celów środowiskowych. W Polityce środowiskowej Regionalnej Dyrekcji Ochrony Środowiska we Wrocławiu zostały zapisane priorytety, które mają przełożenie na cele i zadania do osiągnięcia w kolejnych latach. Przyjęte do realizacji cele i zadania w zakresie systemu zarządzania środowiskowego m.in. w dokumencie Plan działalności Regionalnej Dyrekcji Ochrony Środowiska we Wrocławiu. Plan działalności podlega nadzorowi zgodnie z wytycznymi dotyczącymi kontroli zarządczej.

Odpowiedzialność za system zarządzania środowiskowego spoczywa na Regionalnym Dyrektorsze Ochrony Środowiska we Wrocławiu, który formułuje wytyczne dla ustanawianych celów środowiskowych oraz dla dalszego rozwoju systemu EMAS. Do koordynacji działania systemu ekzarządzania i audytu powołany został Pełnomocnik ds. EMAS, który otrzymał odpowiednie kompetencje i uprawnienia pozwalające mu być odpowiedzialnym m.in. za utrzymywanie systemu zarządzania środowiskowego zgodnie z wymaganiami rozporządzenia EMAS oraz za przedstawianie najwyższemu kierownictwu, w trakcie przeglądu zarządzania, sprawozdań z wyników funkcjonowania systemu zarządzania środowiskowego, łącznie z zaleceniami dotyczącymi doskonalenia. Pełnomocnik jest pracownikiem Regionalnej Dyrekcji i pełni swoje obowiązki oraz korzysta z powierzonych mu uprawnień łącząc je z podstawowym zakresem zadań pracowniczych. Pracownicy zostali powiadomieni o powołaniu Pełnomocnika poprzez przekazanie kopii zarządzenia oraz drogą mailową. Wsparciem Pełnomocnika ds. EMAS w realizacji zadań związanych z prawidłowym działaniem systemu zarządzania środowiskowego jest zespół ds. kontroli zarządczej powołany zarządzeniem Regionalnego Dyrektora Ochrony Środowiska we Wrocławiu.

Najwyższe kierownictwo zapewnia dostępność zasobów niezbędnych do ustanowienia, wdrożenia, utrzymania i doskonalenia systemu zarządzania środowiskowego. Poprzez realizację swoich zadań każdy pracownik aktywnie uczestniczy w działalności na rzecz ochrony środowiska. Wszyscy pracownicy posiadają odpowiednie kompetencje, umiejętności i uprawnienia do realizacji ustawowych zadań Regionalnej Dyrekcji, w zależności od zajmowanego stanowiska. Wymagania te ujęte są w opisach stanowisk oraz zakresach czynności, które są na bieżąco aktualizowane i dostosowywane do zmieniających się przepisów. Dla sprawnego i zgodnego z przepisami prawa działania pracownicy mają stały dostęp do różnych źródeł informacji i mających zastosowanie wymagań prawnych m.in.: Internet, Internetowy System Aktów Prawnych, Serwis Informacji Prawnej LEX, uczestniczą w szkoleniach oraz mają możliwość konsultacji z radcą prawnym. Poprzez realizację swoich zadań każdy pracownik aktywnie uczestniczy w działalności na rzecz ochrony środowiska. Podczas wdrażania systemu ekzarządzania i audytu EMAS wszystkie zatrudnione osoby w urzędzie przeszły szkolenie w tym zakresie. Nowi pracownicy szkoleni są sukcesywnie.

Komunikacja wewnętrzna jest prowadzona zgodnie z zasadami ustalonymi w Regionalnej Dyrekcji. Regularnie odbywają się narady kierownictwa, podczas których ustalane są nie tylko bieżące strategie działania urzędu, ale także rozpatrywane sprawy zgłaszane przez pracowników za pośrednictwem naczelników swoich wydziałów. Wszystkie zarządzenia Regionalnego Dyrektora Ochrony Środowiska we Wrocławiu przekazywane są pracownikom. W komunikacji wewnętrznej wykorzystywana jest droga mailowa oraz intranet. Komunikacja, zarówno zewnętrzna jak i wewnętrzna, odbywa się zgodnie z Regulaminem organizacyjnym Regionalnej Dyrekcji, a także wynika wprost z opisów stanowisk i zakresów zadań pracowników.

W Regionalnej Dyrekcji Ochrony Środowiska we Wrocławiu prowadzony jest stały nadzór nad dokumentacją. Obieg dokumentacji odbywa się zgodnie z zarządzeniem Nr 10 Generalnego Dyrektora Ochrony Środowiska z dnia 9 września 2014 r. w sprawie wprowadzenia instrukcji kancelaryjnej, jednolitego rzeczowego wykazu akt i instrukcji o organizacji i zakresie działania archiwum zakładowego Generalnej Dyrekcji Ochrony Środowiska i regionalnych dyrekcji ochrony środowiska ze zmianami. Zarządzenie to zostało przekazane wszystkim pracownikom do stosowania. W celu poprawienia skuteczności nadzoru oraz zwiększenia efektywności pracy w Regionalnej Dyrekcji Ochrony Środowiska we Wrocławiu wdrożono elektroniczny system zarządzania dokumentacją EZD.

Właściwe sterowanie operacyjne zapewnione jest poprzez odpowiednie instrukcje i regulaminy Regionalnego Dyrektora Ochrony Środowiska we Wrocławiu wydawane w formie zarządzeń oraz zawarte umowy i porozumienia. Na bieżąco prowadzone są rejestry zarządzeń Regionalnego Dyrektora Ochrony Środowiska we Wrocławiu oraz zawartych umów i porozumień, co pozwala na sprawny ich przegląd, w szczególności skutkujący aktualizacją tych dokumentów w zakresie niezbędnym do prawidłowego i przyjaznego środowisku funkcjonowania jednostki.

Identyfikacja sytuacji awaryjnych odbywa się poprzez analizę i ocenę ryzyka w ramach realizowanej kontroli zarządczej. Przygotowano się na możliwość wystąpienia sytuacji awaryjnych - zidentyfikowano możliwe do wystąpienia sytuacje awaryjne (pożar, emisje do powietrza związane z eksploatacją urządzeń chłodniczych) oraz specjalne (brak energii elektrycznej i awarie samochodów służbowych). Monitoruje się i prowadzi działania w celu zapobiegania powstawaniu tych sytuacji. Okresowe przeglądy aktualności procedur, sprzętu i samochodów ujmowane są w ramach przeglądu środowiskowego.

Skuteczność realizacji działań środowiskowych jest monitorowana poprzez okresową sprawozdawczość. Okresowo prowadzone są wewnętrzne audyty środowiskowe (zgodnie z zatwierdzonym programem audytów), raz w roku przeprowadzany jest Przegląd Zarządzania, który przygotowujący jest przez Pełnomocnika ds. EMAS. W przypadku stwierdzenia niezgodności wprowadzane są działania korygujące.

Niniejsza deklaracja środowiskowa opracowana została na podstawie: rozporządzenia Parlamentu Europejskiego i Rady (WE) nr 1221/2009 z dnia 25 listopada 2009 r. w sprawie dobrowolnego udziału organizacji w systemie ekozarządzania i audytu we Wspólnocie (EMAS), zmienionego rozporządzeniem Komisji (UE) 2017/1505 z dnia 28 sierpnia 2017 r. (zmieniające załączniki I, II i III) oraz zmienionego rozporządzeniem Komisji (UE) 2018/2026 z dnia 19 grudnia 2018 r. (zmieniające załącznik IV); Decyzji Komisji (UE) 2019/61 z dnia 19 grudnia 2018 r. w sprawie sektorowego dokumentu referencyjnego dotyczącego najlepszych praktyk zarządzania środowiskowego, sektorowych wskaźników efektywności środowiskowej oraz kryteriów doskonałości dla sektora administracji publicznej na podstawie rozporządzenia (WE) nr 1221/2009 z dnia 25 listopada 2009 r. w sprawie dobrowolnego udziału organizacji w systemie ekozarządzania i audytu we Wspólnocie (EMAS).

5. Aspekty środowiskowe bezpośrednie i pośrednie

W ramach systemu zarządzania dokonana została identyfikacja wszystkich aspektów środowiskowych Regionalnej Dyrekcji Ochrony Środowiska we Wrocławiu, zarówno pośrednich jak i bezpośrednich. Aspekt środowiskowy oznacza składnik działalności, produktów lub usług organizacji, który wpływa lub może wpływać na środowisko. Identyfikacji i oceny aspektów dokonał zespół ds. kontroli zarządczej. Zastosowano następujące kryteria:

- 1) Kryterium 1: Wpływ na środowisko – waga następstwa, obejmujące potencjalne korzyści lub szkody dla środowiska oraz stan środowiska

- 2) Kryterium 2: Częstotliwość wystąpienia,
- 3) Kryterium 3: Znaczenie dla zainteresowanych stron – pracowników, społeczeństwa, opinii publicznej,
- 4) Kryterium 4: Kryterium formalno-prawne,
- 5) Kryterium 5: Ustawowe zadania RDOŚ.

Dla ww. kryteriów zastosowano metodę punktową, przyjmując dla kryteriów 1-4 ocenę 5, 10 lub 20, a dla kryterium nr 5 ocenę 0 lub 20, przy założeniu: 5 punktów – oznacza ocenę niską, 10 punktów – oznacza oceną umiarkowaną, 20 punktów – oznacza ocenę wysoką.

W ramach prowadzonej identyfikacji i oceny aspektów ustalono, że znaczącymi aspektami środowiskowymi będą te aspekty, które uzyskają: co najmniej 80 punktów – dla aspektów pośrednich oraz co najmniej 60 punktów – dla aspektów bezpośrednich. Aspekty, które uzyskały poniżej odpowiednio 80 lub 60 pkt uznane zostają jako aspekty nieznaczące.

5.1. Bezpośrednie aspekty środowiskowe

Bezpośrednie aspekty środowiskowe są to aspekty środowiskowe związane z działalnością i funkcjonowaniem Regionalnej Dyrekcji Ochrony Środowiska we Wrocławiu, wynikające z przebywania pracowników w siedzibach urzędu i ich codziennej pracy.

Zespół ds. kontroli zarządczej, w roku 2023 dokonał ponownej identyfikacji i oceny bezpośrednich aspektów. Aspekty te oceniono od 25 do 50 pkt. Mając na uwadze przyjętą granicę punktową dla aspektów znaczących, uznano wszystkie aspekty bezpośrednie jako nieznaczące. Aspekty bezpośrednio nie uległy zmianie w stosunku do ostatnich lat. Pomimo ograniczonego zakresu oraz niewielkiej skali oddziaływania (aspektów środowiskowych bezpośrednich) naszej jednostki na środowisko, wynikających z faktu zużycia energii elektrycznej i ciepłej, wody do celów socjalno-bytowych, generowania niewielkiej ilości odpadów i emisji, dążymy do ciągłego zmniejszania tego oddziaływania poprzez oszczędne i racjonalne gospodarowanie naszymi zasobami, w myśl najlepszych praktyk zarządzania środowiskowego (zgodnie z dokumentem referencyjnym) – zestawienie aspektów bezpośrednich oraz sposoby minimalizacji wpływu aspektów bezpośrednich na środowisko przedstawia poniższa tabela nr 1.

Tabela nr 1		
Aspekty bezpośrednie	Opis wpływu na środowisko	Sposoby minimalizacji wpływu aspektu na środowisko – najlepsze praktyki zarządzania środowiskowego
1 Zużycie energii	Zużycie nieodnawialnych zasobów, efekt cieplarniany, emisje CO ₂ , NO _x i SO ₂ do powietrza	<ul style="list-style-type: none"> - wyłączanie oświetlenia podczas opuszczania pomieszczeń lub w przypadku wystarczającego oświetlenia naturalnego lub korzystanie z lamp biurkowych - racjonalne korzystanie z klimatyzatorów oraz z ogrzewania – regulowanie poziomu chłodzenia lub grzania pomieszczeń - sukcesywne zmniejszanie liczby użytkowanych drukarek w procesie wymiany indywidualnych drukarek na duże drukarki o wyższej wydajności - zaangażowanie pracowników w minimalizację zużycia energii - stałe monitorowanie zużycia energii - w sposób pośredni poprzez kwoty faktur, w celu porównywania zużycia
2 Zużycie wody	Zmniejszenie zasobów nieodnawialnych surowców naturalnych, zanieczyszczenie substancjami chemicznymi gleb i wód	<ul style="list-style-type: none"> - racjonalne zużywanie wody - stałe monitorowanie zużycia wody w sposób pośredni poprzez kwoty faktur za zużytą wodę, w celu porównywania zużycia - zaangażowanie pracowników w minimalizację zużycia wody
3 Wytwarzanie ścieków socjalno-bytowych	Możliwość zanieczyszczenia gruntu, migracja zanieczyszczeń do wód	<ul style="list-style-type: none"> - racjonalne zużywanie wody - stałe monitorowanie zużycia wody - w sposób pośredni poprzez kwoty faktur za zużytą wodę, w celu porównywania zużycia - zaangażowanie pracowników w minimalizację zużycia

4 Emisja do powietrza związana z eksploatacją samochodów służbowych	Zanieczyszczenie atmosfery, zużycie nieodnawialnych zasobów, efekt cieplarniany	<ul style="list-style-type: none"> - w miarę możliwości korzystanie z publicznego transportu podczas wyjazdów służbowych - korzystania z wideokonferencji zamiast wyjazdów na spotkania z klientami urzędu - w możliwych przypadkach - stałe monitorowanie zużycia paliwa i przejechanych kilometrów - stały nadzór nad sprawnością techniczną aut służbowych - posiadanie aut z możliwie wysoką normą EURO
5 Emisja do powietrza związana z eksploatacją klimatyzatorów w pomieszczeniach biurowych	Zanieczyszczenie atmosfery, pogorszenie jakości powietrza	<ul style="list-style-type: none"> - racjonalne korzystanie z klimatyzatorów – regulowanie poziomu chłodzenia lub grzania
6 Zużycie papieru	Zmniejszona ilość odnawialnych zasobów naturalnych, obniżenie ilości związanego CO ₂ w środowisku, zanieczyszczenie odpadami komunalnymi, zwiększona ilość wycinanych drzew, zanieczyszczenie odpadami komunalnymi	<ul style="list-style-type: none"> - dwustronne drukowanie dokumentów - nie wykonywanie zbędnych wydruków papierowych (jednostka korzysta z systemu Elektronicznego Zarządzania Dokumentacją PUW eliminujący częściowo konieczność drukowania dokumentów) - stałe monitorowanie zużycia/zakupu papieru - zmniejszanie liczby użytkowanych drukarek i korzystanie z dużych drukarek o wyższej wydajności - zaangażowanie pracowników w minimalizację zużycia papieru
7 Wytwarzanie odpadów komunalnych	Emisje do powietrza, gruntu i wody przy przetwarzaniu odpadów na nowe surowce, zmniejszenie przestrzeni bytowania zwierząt poprzez zwiększenie powierzchni składowisk odpadów	<ul style="list-style-type: none"> - selektywna zbiórka odpadów komunalnych - łatwy dostęp do pojemników na odpady - stałe monitorowanie wytwarzania odpadów - w sposób pośredni poprzez kwoty faktur za odpady, w celu porównywania zużycia - stosowanie środków czystości o niewielkim wpływie na środowisko
8 Wytwarzanie odpadów innych niż niebezpieczne	Wycieki substancji chemicznych oraz zanieczyszczenie metalami ciężkimi wód i gleb, emisje do powietrza, gruntu i wody przy przetwarzaniu odpadów na nowe surowce	<ul style="list-style-type: none"> - selektywna zbiórka odpadów - łatwy dostęp do pojemników na odpady - stałe monitorowanie wytwarzania odpadów - w sposób pośredni poprzez kwoty faktur za odpady - stałe monitorowanie ilości zakupionych artykułów w celu porównywania zużycia - zaangażowanie pracowników w minimalizację zużycia
9 Wytwarzanie odpadów niebezpiecznych	Wycieki substancji chemicznych do wód i gleb	<ul style="list-style-type: none"> - zbiórka odpadów - przekazywanie upoważnionym jednostkom poprzez Karty przekazania odpadu - stałe monitorowanie wytwarzania odpadów
10 Wykonywanie działań ochronnych wynikających z dokumentów planistycznych obszarów chronionych	Utrzymanie, odtworzenie lub wzbogacenie różnorodności biologicznej	<ul style="list-style-type: none"> - wymaganie od wykonawców prac zagospodarowania odpadów zgodnie z obowiązującymi przepisami - zaangażowanie pracowników w pozyskiwanie środków pozabudżetowych na działania
11 Powstawanie odpadów budowlanych oraz remontowych	Zmniejszenie przestrzeni bytowania zwierząt poprzez zwiększenie powierzchni składowisk odpadów, emisje pyłów i substancji chemicznych do gruntu i powietrza	<ul style="list-style-type: none"> - wymaganie od wykonawców prac zagospodarowania odpadów zgodnie z obowiązującymi przepisami

Tam, gdzie było możliwe zastosowanie (ze względu na uwarunkowania jednostki), uwzględnione zostały wskaźniki efektywności środowiskowej zaproponowane w sektorowym dokumencie referencyjnym dotyczącym administracji – zastosowane wskaźniki zostały umieszczone w rozdziale 7 Efekty działalności środowiskowej.

W Regionalnej Dyrekcji stosujemy najlepsze praktyki zarządzania środowiskowego, których zestawienie wraz ze sposobami minimalizacji wpływu na środowisko przedstawia tabela nr 2.

Tabela nr 2	
Najlepsze praktyki zarządzania środowiskowego ujęte w dokumencie referencyjnym dotyczącym administracji	Sposoby minimalizacji wpływu na środowisko
Promowanie zrównoważonego trybu dojazdów do pracy	- umożliwienie pracownikom bezpiecznego miejsca parkowania rowerów przy siedzibie we Wrocławiu – zamykana wiata rowerowa
Uwzględnianie emisji CO ₂ w odniesieniu do podróży służbowych	- w miarę możliwości korzystanie z publicznego transportu podczas wyjazdów służbowych - korzystania z wideokonferencji zamiast wyjazdów na spotkania z klientami urzędu w możliwych do realizacji przypadkach - stałe monitorowanie zużycia paliwa i kilometrów w celu porównywania zużycia - stały nadzór nad sprawnością techniczną aut służbowych - posiadanie aut z możliwie wysoką normą EURO
Ilość zużytego papieru oraz udział przyjaznego dla środowiska certyfikowanego papieru biurowego	- dwustronne drukowanie dokumentów - niewykonywanie zbędnych wydruków papierowych (jednostka korzysta z systemu Elektronicznego Zarządzania Dokumentacją częściowo eliminującego konieczność drukowania dokumentów) - stałe monitorowanie zużycia/zakupu papieru - zmniejszanie liczby użytkowanych drukarek i korzystanie z dużych drukarek o wyższej wydajności - zaangażowanie pracowników w minimalizację zużycia papieru - zakup przyjaznego dla środowiska certyfikowanego papieru
Zielone zamówienia publiczne	- stosowanie kryteriów środowiskowych w postępowaniach, w których jest to możliwe (np. zakup środków czystości).
Edukacja ekologiczna i rozpowszechnianie informacji	- edukacja ekologiczna i rozpowszechnianie informacji podczas wszystkich działań realizowanych przez Regionalną Dyrekcję - informowanie, tłumaczenie, wskazywanie przepisów prawnych, wskazywanie najlepszych praktyk podczas każdego prowadzonego postępowania administracyjnego.

Zespół ds. kontroli zarządczej dokonał również identyfikacji sytuacji awaryjnych i specjalnych mogących wystąpić w Regionalnej Dyrekcji Ochrony Środowiska we Wrocławiu. Zdiagnozowano sytuacje awaryjne: pożar oraz emisje gazów związane z eksploatacją urządzeń klimatyzacyjnych, sytuacje specjalne: brak energii elektrycznej oraz awarie samochodów służbowych.

- 1) pożar: obie lokalizacje wyposażone są w sprzęt gaśniczy i czytelne oznakowane drogi ewakuacji, posiadają Instrukcje bezpieczeństwa pożarowego,
- 2) emisja gazów do powietrza: w siedzibach użytkowane są klimatyzatory ściennie podlegające nadzorowi zarządców budynku – praca tych urządzeń na bieżąco monitorowana jest przez pracowników,
- 3) brak energii elektrycznej: w obu lokalizacjach brak specjalnych zabezpieczeń - we Wrocławiu wybrane stanowiska i serwery posiadają indywidualne zabezpieczenia (UPS-y),
- 4) awarie samochodów służbowych: samochody służbowe wyposażone w sprzęt wymagany przepisami prawa. Wszystkie pojazdy zostały ubezpieczone dodatkowo w AC i Assistance – w przypadku awarii pełną usługę realizuje firma holująca i serwis samochodowy.

5.2. Pośrednie aspekty środowiskowe – znaczące aspekty środowiskowe

Pośrednie aspekty środowiskowe są to aspekty środowiskowe wynikające z relacji Regionalnej Dyrekcji Ochrony Środowiska we Wrocławiu ze swoimi klientami (w tym podwykonawcami) podczas realizacji statutowych obowiązków, m.in. podczas prowadzenia postępowań administracyjnych, na które Regionalna Dyrekcja Ochrony Środowiska we Wrocławiu ma wpływ tylko do pewnego stopnia – w postaci zapisów wydawanych aktów prawnych lub rozstrzygnięć administracyjnych.

Stwierdzono, iż pośrednie aspekty środowiskowe są tożsame z realizowanymi zadaniami, które wynikają ze statutowych obowiązków. Identyfikacji i oceny aspektów w Regionalnej Dyrekcji Ochrony Środowiska we Wrocławiu dokonał zespół ds. kontroli zarządczej.

W roku 2023 pośrednie aspekty środowiskowe zostały poddane ponownej ocenie, zidentyfikowano 61 pośrednich aspektów środowiskowych, wynika to z szerokiego spektrum działalności Regionalnej Dyrekcji Ochrony Środowiska we Wrocławiu. Aspekty te oceniono od 20 do 100 pkt.

Ustalono 11 znaczących aspektów środowiskowych, których wykaz przedstawia tabela nr 3. Poniższe zestawienie nie zmieniło się w stosunku do ostatniego roku.

Tabela nr 3		
Lp./ Źródło aspektu	Znaczące aspekty środowiskowe – pośrednie (pozycja rejestrów aspektów)	Opis wpływu na środowisko
1 Strategiczne oceny oddziaływania na środowisko	Uzgadnianie i opiniowanie projektów miejscowych planów zagospodarowania przestrzennego, studium uwarunkowań i kierunków zagospodarowania przestrzennego (3)	Aspekt wpływa na środowisko pozytywnie - w ramach prowadzonego postępowania weryfikowane są projekty, plany, programy i koncepcje (m.in. miejscowych planów zagospodarowania przestrzennego, studiów uwarunkowań i kierunków zagospodarowania przestrzennego) wpływające na zagospodarowanie terenu miejscowości. W przypadku braku wymaganych zapisów dotyczących ochrony środowiska lub negatywnej oceny sposobu zagospodarowania w przedstawionej prognozie oddziaływania na środowisko, istnieje możliwość odmowy uzgodnienia przekazanych projektów, przez co minimalizowane jest negatywne oddziaływanie gospodarki przestrzennej na cenne przyrodniczo tereny chronione ustawowo.
2 Planistyka	Uzgadnianie projektów decyzji o warunkach zabudowy oraz ustaleniu lokalizacji inwestycji celu publicznego (4)	Aspekt wpływa na środowisko pozytywnie - poprzez uzgodnienie lub odmowę uzgodnienia warunków zabudowy oraz lokalizacji inwestycji celu publicznego inwestycji w obszarach objętych ochroną prawną. W przypadku kolizji zamierzonych inwestycji czy sposobu zagospodarowania terenu z obszarami cennymi przyrodniczo istnieje możliwość odmowy uzgodnienia warunków zabudowy i lokalizacji inwestycji celu publicznego lub ich ograniczenie, przez co minimalizowane jest negatywne oddziaływanie gospodarki przestrzennej na cenne przyrodniczo tereny chronione lub miejsca występowania chronionych gatunków roślin, zwierząt i grzybów.
3 Oceny oddziaływania na środowisko	Opiniowanie w ramach postępowania związanych z wydawaniem decyzji o środowiskowych uwarunkowaniach (6)	Aspekt wpływa na środowisko pozytywnie - w ramach prowadzonego postępowania w sprawie wyrażenia opinii co do potrzeby przeprowadzenia oceny oddziaływania planowanych przedsięwzięć na środowisko możliwa jest ocena skali tego oddziaływania na środowisko oraz proponowane są działania mające na celu minimalizowanie negatywnego oddziaływania planowanego przedsięwzięcia na środowisko
4 Oceny oddziaływania na środowisko	Uzgodnienia w ramach postępowania związanych z wydawaniem decyzji o środowiskowych uwarunkowaniach (7)	Aspekt wpływa na środowisko pozytywnie - w ramach prowadzonego postępowania w sprawie oceny oddziaływania planowanych przedsięwzięć na środowisko, prowadzona jest ocena skali tego oddziaływania na środowisko oraz planowane są adekwatne działania mające na celu minimalizowanie negatywnego oddziaływania planowanego przedsięwzięcia na środowisko.
5 Oceny oddziaływania na środowisko	Prowadzenie postępowania w sprawie wydania decyzji o środowiskowych uwarunkowaniach (8)	Aspekt wpływa na środowisko pozytywnie - w ramach prowadzonego postępowania w sprawie oceny oddziaływania planowanych przedsięwzięć na środowisko, prowadzona jest ocena skali tego oddziaływania na środowisko oraz planowane są adekwatne działania mające na celu minimalizowanie negatywnego oddziaływania planowanego przedsięwzięcia na środowisko.

6 Ochrona przyrody – Natura 2000	Prowadzenie postępowań w sprawie oceny oddziaływania przedsięwzięć na obszar Natura 2000 (13)	Aspekt wpływa na środowisko pozytywnie - w ramach prowadzonego postępowania w sprawie oceny oddziaływania przedsięwzięć na obszar Natura 2000, prowadzona jest ocena skali tego oddziaływania na środowisko oraz planowane są adekwatne działania mające na celu minimalizowanie negatywnego oddziaływania lub kompensowanie negatywnego oddziaływania na obszar Natura 2000.
7 Szkody w środowisku	Wydawanie decyzji uzgadniającej działania naprawcze na wniosek (26)	Aspekt wpływa na środowisko pozytywnie - w ramach prowadzonego postępowania nadzorujemy wypełnienie przez wnioskodawcę obowiązku przywrócenia środowiska do stanu właściwego, w przypadku wystąpienia szkody w powierzchni ziemi, wodach, siedliskach i gatunkach.
8 Szkody w środowisku	Prowadzenie postępowań w sprawie remediacji zanieczyszczonej powierzchni ziemi (29)	Aspekt wpływa na środowisko pozytywnie - w ramach prowadzonego postępowania nakładane są na „sprawcę/właściciela terenu” obowiązki działań mające na celu oczyszczenie zanieczyszczonej powierzchni ziemi.
9 Ochrona przyrody – ochrona gatunkowa	Wydawanie zezwoleń na podejmowanie czynności podlegających zakazom w stosunku do gatunków roślin, grzybów i zwierząt objętych ochroną gatunkową (36)	Aspekt wpływa na środowisko pozytywnie - w ramach wydawanych zezwoleń na odstępstwa od zakazów obowiązujących w stosunku do gatunków roślin, grzybów i zwierząt objętych ochroną, określone są sposoby wykonania czynności zakazanych uwzględniające warunki minimalizujące negatywny wpływ na populacje gatunków chronionych oraz warunki konieczne służące zachowaniu populacji i bioróżnorodności. W ramach wydawanych decyzji administracyjnych istnieje również możliwość wstrzymania realizacji planowanego zamierzenia w wybranym wariantcie z uwagi na potrzebę ochrony tych gatunków.
10 Ochrona przyrody – Natura 2000	Ustanawianie planów zadań ochronnych dla obszarów Natura 2000 (49)	Aspekt wpływa na środowisko pozytywnie - w trakcie opracowania planów zadań ochronnych zbiera się dużą liczbę danych na temat zasobów przyrodniczych obszarów Natura 2000, m.in. zinventaryzowano płaty siedlisk przyrodniczych, stanowiska gatunków roślin i zwierząt stanowiących przedmioty ochrony obszarów Natura 2000, określono stan ich zachowania, przeanalizowano zagrożenia i konieczne do podjęcia działania ochronne w celu utrzymania bądź poprawy tego stanu. Wiedza ta umożliwia podejmowanie prawidłowych decyzji podczas realizacji statutowych obowiązków. Ważnym aspektem sporządzania planów jest również współpraca z lokalną społecznością, skutkująca zwiększeniem świadomości tej społeczności na temat zasobów przyrodniczych w regionie oraz konieczności ich ochrony.
11 Ochrona przyrody – ochrona zadrzewień	Uzgodnienia projektów decyzji zezwalającej na usunięcie drzew w obrębie pasa drogowego drogi publicznej, z wyłączeniem obcych gatunków topoli (61)	Aspekt wpływa na środowisko pozytywnie - w ramach prowadzonych postępowań dotyczących uzgadniania projektów decyzji zezwalających na wycinkę drzew w obrębie pasa drogowego, kontrolowane są drzewa typowane do usunięcia i powody dla których planuje się ich wycinkę, dodatkowo wskazywane są istniejące rozwiązania alternatywne i nasadzenia kompensacyjne. W konsekwencji postępowanie przyczynia się do usuwania tylko niezbędnej liczby drzew.

Wszystkie znaczące aspekty środowiskowe (pośrednie) mają odzwierciedlenie w celach Regionalnej Dyrekcji Ochrony Środowiska we Wrocławiu oraz w działaniach operacyjnych – są one monitorowane i poddawane okresowym pomiarom.

Ocena aspektów środowiskowych wykazuje, że Regionalna Dyrekcja ma niewielki wpływ bezpośredni na środowisko, natomiast identyfikuje się duży wpływ pośredni na środowisko poprzez wydawane rozstrzygnięcia administracyjne, zawierające zapisy wymuszające na klientach urzędu dążenie do zachowania dobrego stanu środowiska. Pomimo, iż Regionalna Dyrekcja nie ma możliwości weryfikacji czy wydawane rozstrzygnięcia administracyjne zostały rzetelnie i w całości wykonane – rola pośredniego wpływu na środowisko jest bezdyskusyjna.

6. Cele i zadania środowiskowe

Cele przyjęte do realizacji wynikają z kontroli zarządczej realizowanej w Regionalnej Dyrekcji. Są one związane z naszymi znaczącymi pośrednimi aspektami środowiskowymi.

Cele i zadania przedstawiają kolejne tabele nr 4, 5 i 6.

Tabela nr 4							
CEL 1: Zapewnienie wysokiego poziomu ochrony środowiska przed zagrożeniami i zniszczeniem							
Zadanie	rodzaj aspektu	Nazwa miernika	2020	2021	2022	2023	Plan 2024
Uzgodnianie i opiniowanie projektów miejscowych planów zagospodarowania przestrzennego, studium uwarunkowań i kierunków zagospodarowania przestrzennego (3)	znaczące pośrednie aspekty środowiskowe (poz. od 1 do 6 tabeli nr 2)	Odsetek wydanych uzgodnień i opinii w ramach strategicznych ocen oddziaływania na środowisko oraz odsetek wydanych postanowień i decyzji w ramach ocen oddziaływania przedsięwzięć na środowisko (w %)	Wartość oczekiwana 98%	Wartość oczekiwana 75%	Wartość oczekiwana 75%	Wartość oczekiwana 85%	Wartość oczekiwana 85%
Uzgodnianie projektów decyzji o warunkach zabudowy oraz ustaleniu lokalizacji inwestycji celu publicznego (4)			Realizacja 90%	Realizacja 89%	Realizacja 81%	Realizacja 92%	
Opiniowanie w ramach postępowań związanych z wydawaniem decyzji o środowiskowych uwarunkowaniach (6)		Liczba decyzji, które w danym roku zostały uchylone przez organ odwoławczy, w stosunku do liczby wszystkich decyzji w danym roku (w %)	Wartość oczekiwana 2,5 ‰	Wartość oczekiwana 2,5 ‰	Wartość oczekiwana 2,5 ‰	Wartość oczekiwana 5 ‰	Wartość oczekiwana 5 ‰
Uzgodnienia w ramach postępowań związanych z wydawaniem decyzji o środowiskowych uwarunkowaniach (7)			Realizacja 0,0 ‰	Realizacja 4,3 ‰	Realizacja 13,2 ‰	Realizacja 0,0 ‰	
Prowadzenie postępowań w sprawie wydania decyzji o środowiskowych uwarunkowaniach (8)							
Prowadzenie postępowań w sprawie oceny oddziaływania przedsięwzięć na obszar Natura 2000 (13)							
Wydawanie decyzji uzgadniającej działania naprawcze na wniosek (26)	znaczący pośredni aspekt środowiskowy (poz. 7 i 8 tabeli nr 2)	Odsetek załatwionych spraw dotyczących szkód w środowisku lub historycznych zanieczyszczeń powierzchni ziemi (w %)	Wartość oczekiwana 71%	Wartość oczekiwana 70%	Wartość oczekiwana 60%	Wartość oczekiwana 60%	Wartość oczekiwana 60%
Prowadzenie postępowań w sprawie remediacji zanieczyszczonej powierzchni ziemi (29)			Realizacja 55%	Realizacja 67%	Realizacja 61%	Realizacja 47%	

Wartość ww. mierników może ulegać zmianie – zmniejszać się lub zwiększać. Niższa wartość od planowanej miernika dotyczącego liczby załatwionych szkód wynika z bardzo dużej złożoności tych postępowań bezpośrednio przekładających się na długi czas realizacji – dodatkowym aspektem w ostatnich latach jest również wpływ do urzędu dużo większej liczby spraw tego rodzaju. Jest to bardzo dobry wynik, który ustawicznie staramy się poprawić poprzez rzetelne procedowanie postępowań administracyjnych.

Tabela nr 5

CEL 2: Zapewnienie skutecznej ochrony wartości krajobrazowych i przyrodniczych

Zadanie	rodzaj aspektu	Nazwa miernika	2020	2021	2022	2023	plan 2024
Wydawanie zezwoleń na podejmowanie czynności podlegających zakazom w stosunku do gatunków roślin, grzybów i zwierząt objętych ochroną gatunkową (36) Uzgodnienia projektów decyzji zezwalającej na usunięcie drzew w obrębie pasa drogowego drogi publicznej, z wyłączeniem obcych gatunków topoli (61)	znaczące pośrednie aspekty środowiskowe (poz. 9 i 11 tabeli nr 2)	Odsetek wydanych rozstrzygnięć administracyjnych w danym roku (w %)	Wartość oczekiwana 97% Realizacja 89%	Wartość oczekiwana 85% Realizacja 103%	Wartość oczekiwana 85% Realizacja 80%	Wartość oczekiwana 85% Realizacja 93%	Wartość oczekiwana 85%
Ustanawianie planów zadań ochronnych dla obszarów Natura 2000 (49)	znaczący pośredni aspekt środowiskowy (poz. 10 tabeli nr 2)	Liczba zarządzeń oraz rozporządzeń w sprawie ustanowienia planów zadań ochronnych lub planów ochrony w stosunku do łącznej liczby obszarów Natura 2000 na terenie woj. dolnośląskiego (szt./szt.)	Wartość oczekiwana 49/101 Realizacja 49/101	Wartość oczekiwana 49/101 Realizacja 49/101	Wartość oczekiwana 49/101 Realizacja 52/101	Wartość oczekiwana 68/101 Realizacja 45/101	Wartość oczekiwana 68/101

Wartość ww. mierników może ulegać zmianie – zmniejszać się lub zwiększać. Niższa wartość od planowanej miernika dotyczącego planów zadań ochronnych wynika ze złożoności tych opracowań oraz długotrwałego procesu opiniowania i uzgodnienia projektów zarządzeń w sprawie PZO. Dodatkowo 7 zarządzeń w sprawie PZO wygasło w roku 2023. Proces ustanawiania planów będziemy sukcesywnie realizować w kolejnych latach.

Tabela nr 6

CEL 3: Zapewnienie odpowiedniego dostępu do informacji o środowisku

Zadanie	rodzaj aspektu	Nazwa miernika	2020	2021	2022	2023	plan 2024
Udostępnianie informacji o środowisku i jego ochronie oraz informacji publicznej	nieznaczący pośredni aspekt środowiskowy	Stopień zrealizowanych w terminie wniosków o udostępnienie informacji o środowisku i jego ochronie (w %)	Wartość oczekiwana 100% Realizacja 99%	Wartość oczekiwana 100% Realizacja 95%	Wartość oczekiwana 100% Realizacja 102%	Wartość oczekiwana 100% Realizacja 97%	Wartość oczekiwana 100%
Popularyzacja informacji oraz dobrych praktyk w zakresie ochrony przyrody	nieznaczący pośredni aspekt środowiskowy	Liczba dokumentów umieszczonych na stronie www Urzędu i BIP (szt.)	Wartość oczekiwana 600 Realizacja 1161	Wartość oczekiwana 600 Realizacja 906	Wartość oczekiwana 600 Realizacja 425	Wartość oczekiwana 400 Realizacja 713	Wartość oczekiwana 400
		Liczba wejść na stronę www Urzędu i BIP w danym roku (szt.)	Wartość oczekiwana 180 000 Realizacja 185 321	Wartość oczekiwana 180 000 Realizacja 183 879	Wartość oczekiwana 180 000 Realizacja brak danych*	Wartość oczekiwana 180 000 Realizacja 90 412**	Wartość oczekiwana 80 000

*- brak danych ze względu na zmianę strony urzędowej i brak możliwości technicznych pozyskania danych

**- wartość uzyskana od zarządcy nowej strony, wartość różni się od poprzednich lat z uwagi na inną metodologię obliczania wejść

Wartość ww. mierników może ulegać zmianie – zmniejszać się lub zwiększać. Brak osiągnięcia zakładanej wartości miernika dotyczącego udostępniania informacji wynika z bardzo dużej liczby wpływających wniosków – brak realizacji miernika nie wpływa negatywnie na prawidłowość i jakość realizowanego zadania. Odchylenia wartości mierników popularyzujących ochronę przyrody nie wpływa na jakość wykonywanej pracy w jednostce i wynika przede wszystkim z obiektywnej trudności w planowaniu wartości tych mierników - niezmiernie trudno przewidzieć liczbę wejść na stronę urzędu.

7. Efekty działalności środowiskowej i najlepsze praktyki zarządzania środowiskowego

Wskaźnikami mogącymi świadczyć o wysokim poziomie zgodności prawnej, prawidłowości realizacji zadań oraz o sprawności działania Regionalnej Dyrekcji w odniesieniu do działalności merytorycznej i naszych istotnych aspektów środowiskowych są dwa poniższe zestawienia:

- Udział decyzji administracyjnych, od których wniesiono odwołanie w stosunku do wszystkich wydanych decyzji administracyjnych (%)

	2019	2020	2021	2022	2023
Liczba decyzji administracyjnych do których wniesiono odwołanie	14	8	10	3	9
Liczba wydanych decyzji administracyjnych	682	635	465	234	438
Procentowy udział decyzji do których wniesiono odwołanie w stosunku do wszystkich decyzji	2,05	1,26	2,15	1,28	2,05

- Udział uzasadnionych skarg w stosunku do wszystkich wniesionych skarg (%)

	2019	2020	2021	2022	2023
Liczba wniesionych skarg	0	0	6	1	4
Liczba uzasadnionych skarg	0	0	5	0	0*
Procentowy udział uzasadnionych skarg w stosunku do wniesionych skarg	0	0	83	0	0

*- dla 2 skarg nie wpłynęło jeszcze stanowisko organu nadrzędnego

W poszczególnych latach przedstawione wskaźniki dla obu tabel mogą być różne. Nie mamy wpływu na liczbę złożonych odwołań i skarg. Dążymy do zapewnienia jak najbardziej rzetelnej, profesjonalnej i przyjaznej obsługi klientów, co winno przekładać się na mniejszą liczbę uchylonych decyzji oraz złożonych skarg.

Tam, gdzie było możliwe zastosowanie uwzględnione zostały najlepsze praktyki zarządzania środowiskowego oraz wskaźniki efektywności środowiskowej zaproponowane w dokumencie referencyjnym dotyczącym administracji:

- Dostępność sprzętu do wideokonferencji (tak/nie)

	2019	2020	2021	2022	2023
Dostępność sprzętu	Tak	Tak	Tak	Tak	Tak

Każdy pracownik Regionalnej Dyrekcji posiada dostęp do sprzętu oraz do oprogramowania umożliwiającego uczestniczenie w wideokonferencji lub szkolenia online i w każdym czasie może z niego korzystać.

- Ilość zużytego papieru biurowego na dzień na ekwiwalent pełnego czasu pracownika (jednostka: arkusze papieru/ ekwiwalent pełnego czasu pracy „EPC”/ dzień roboczy)

	2019	2020	2021	2022	2023
Zużyte arkusze papieru	390 000	218 000	277 000	260 000	362 500
Ekwiwalent pełnego czasu pracy (EPC)	61,90	73,90	73,90	70,60	76,59
Dni robocze	251	253	252	251	250
Ilość zużytego papieru biurowego	25,10	11,66	14,87	14,67	18,93

Liczba zużytych arkuszy papieru wynika z normalnego funkcjonowania urzędu – wydawania decyzji, postanowień, opinii i przekazywania odpowiedzi wnioskodawcom. W poszczególnych latach liczba zużytego papieru może być różna. Dążymy do ustalonego w dokumencie referencyjnym kryterium doskonałości wynoszącym mniej niż 15 arkuszy formatu A4, ale liczba ta wprost zależy przede wszystkim od ilości wpływających do jednostki wniosków i pism – co przekłada się na liczbę

koniecznych do udzielenia odpowiedzi w różnej formie. Widoczne wyniki, w tym osiągnięcia kryterium doskonałości oznaczają, że realizowane przez nas najlepsze praktyki w tym zakresie są skuteczne.

- Zużycie papieru biurowego (%)

	2019	2020	2021	2022	2023
Ogólna liczba zakupionych ryz papieru	780	436	554	520	725
Liczba zakupionych ryz papieru z oznakowaniem ekologicznym	425	436	554	520	725
Procentowy udział papieru z oznakowaniem ekologicznym	54,49	100	100	100	100

Przyjazny dla środowiska certyfikowany papier biurowy to papier pochodzący w 100% z recyklingu lub posiadający oznakowanie ekologiczne (np. certyfikat EU Ecolabel). W ostatnich latach dołożyliśmy starań aby spełnić wymagania tego wskaźnika i utrzymujemy go na tym poziomie.

8. Główne wskaźniki efektywności środowiskowej

Główne wskaźniki podane przez rozporządzenie EMAS odnoszą się jedynie do bezpośrednich aspektów środowiskowych. Są one związane z prowadzeniem działalności biurowej w urzędzie.

- Ilość wytworzonych odpadów innych niż niebezpieczne przekazanych do utylizacji w Mg:

Kod odpadu /Rok	2019	2020	2021	2022	2023
Kod 16 02 14	0,048	0,0	0,0	0,650	0,200
Kod 16 02 16	0,013	0,0	0,0	0,0	0,0
Kod 17 02 01	0,0	0,0	0,0	0,160	0,0
Kod 16 06 04	0,0	0,0	0,0	0,0	0,001
Kod 16 06 05	0,0	0,0	0,0	0,0	0,0
Kod 20 03 07	0,0	0,0	0,0	0,340	0,120

Ilość wytworzonych odpadów wynika z normalnego funkcjonowania urzędu – zużywania różnego rodzaju materiałów i sprzętu. W poszczególnych latach ilości mogą być różne. Nie można założyć tendencji spadkowej wytwarzanych odpadów, zawsze będziemy wytwarzać odpady, np. opakowania po zużytych tonerach, zużyty sprzęt komputerowy. W poszczególnych latach ilości odpadów mogą być różne. Ilość odpadów wynika z funkcjonowania jednostki oraz zależy od liczby prowadzonych postępowań. Dążymy do maksymalnego ograniczenia ilości wytwarzanych odpadów.

- Ilość wytworzonych odpadów niebezpiecznych przekazanych do utylizacji w Mg:

Kod odpadu/Rok	2019	2020	2021	2022	2023
Kod 160213*	0,0	0,0	0,0	0,0	0,06

Ilość wytworzonych odpadów niebezpiecznych wynika z normalnego funkcjonowania urzędu – zużywania różnego rodzaju materiałów. W poszczególnych latach ilości odpadów mogą być różne. Nie można założyć tendencji spadkowej wytwarzanych odpadów, zawsze będziemy wytwarzać odpady niebezpieczne, np. zużyte świetlówki. Dążymy do maksymalnego ograniczenia ilości wytwarzanych odpadów.

- Zużycie paliwa oraz liczba przejechanych kilometrów przez samochody służbowe:

Rok		2019	2020	2021	2022	2023
Diesel (litry/km)	2 848	1 035	273	390	390	797
	33 178	13 375	3 258	5 829	5 829	11 996
Etylina (litry/km)	1 406	1 297	2 209	3 000	3 000	2 307
	19 860	17 130	28 359	38 645	38 645	28 820

Ilość zużytego paliwa/przejechanych kilometrów wynika z konieczności realizacji licznych wyjazdów służbowych związanych z ustawowymi obowiązkami, m.in.: wizje terenowe na obszarach objętymi ochroną prawną, wizje szkód wyrządzonych w środowisku, szacowanie szkód łowieckich w rezerwach przyrody (np. dziki, jelenie, sarny) i wyrządzonych przez zwierzęta objęte ochroną gatunkową (np. bobry, wilki). W poszczególnych latach występuje różna ilość wizji terenowych – więc zużycie paliwa i liczba przejechanych kilometrów są różne. Przy przeliczaniu zużycia paliwa na Mg (do

sprawozdawczości) stosujemy następujące wartości gęstości paliw: diesel – 0,840 Mg/m³, benzyna Pb95 – 0,755 Mg/m³. W latach 2017-2020 użytkowaliśmy auta z EURO 4 oraz EURO 6; w 2021 r. auto z EURO 4 wymieniliśmy na auto z EURO 6

- Liczba przejechanych kilometrów przez samochody prywatne do celów służbowych, dla wszystkich lokalizacji:

Rok	2019	2020	2021	2022	2023
km	7 717	2 941	3 846	3 367	330

Liczba przejechanych kilometrów przez samochody prywatne wynika z konieczności zapewnienia środka komunikacji dla wyjazdów, dla których nie ma możliwości skorzystania z komunikacji publicznej lub wynika z realizacji projektów UE w ramach których realizowanych jest dużo wyjazdów samochodem prywatnym pracownika (zgodnie z założeniami projektu użytkowane są samochody prywatne pracowników). Nie można założyć tendencji spadkowej przejechanych kilometrów. W poszczególnych latach potrzeby w tym zakresie mogą być różne - więc i liczba przejechanych kilometrów może być różna. Dążymy do maksymalnego ograniczenia korzystania z samochodów prywatnych do celów służbowych.

Obecnie nie mamy opomiarowania dla wykazania wskaźników opisanych poniżej, wymaganych Rozporządzeniem Komisji (UE) 2018/2026 z dnia 19 grudnia 2018 r zmieniającym zał. IV do rozporządzenia EMAS.

- 1) **Efektywność energetyczna** – nie podajemy wskaźnika z obszaru efektywności energetycznej, ponieważ nie mamy technicznych możliwości dokonywania takich pomiarów. Pomieszczenia użytkowane przez pracowników Regionalnej Dyrekcji w Jeleniej Górze użytkowane są na podstawie umowy najmu. Są to pomieszczenia usytuowane w bryle budynku, do obsługi których wykorzystywane są istniejące instalacje elektryczne oraz ciepłownicze. Ze względów technicznych nie ma możliwości wydzielenia tych instalacji oraz zamontowania indywidualnych liczników. Nowe pomieszczenia we Wrocławiu, najmowane od kwietnia 2023 r., użytkowane są na podstawie umowy najmu. Są to pomieszczenia usytuowane w bryle budynków, do obsługi których wykorzystywane są istniejące instalacje elektryczne oraz ciepłownicze. Ze względów technicznych nie ma możliwości wydzielenia instalacji ciepłowniczej w celu pomiaru zużycia ciepła. Jest możliwość pomiaru zużycia energii elektrycznej – pomiary te realizowane są od kwietnia 2023 roku. Zużycie za pełny rok 2024 będą podawane od roku 2025. W tym obszarze środowiskowym stosujemy dobre praktyki polegające na wyłączaniu oświetlenia pomieszczeń podczas jego opuszczania, niekorzystanie z oświetlenia pomieszczeń w przypadku wystarczającego oświetlenia naturalnego zmniejszaniu ogrzewania pomieszczeń po zakończonym dniu pracy, racjonalne korzystanie z klimatyzatorów oraz z ogrzewania – regulowanie poziomu chłodzenia lub grzania pomieszczeń. Mamy świadomość wymagań wynikających z ustawy o efektywności energetycznej. Do chwili obecnej nie wytwarzamy energii ze źródeł odnawialnych. Odnosi się do wszystkich naszych lokalizacji.
- 2) **Efektywne wykorzystanie materiałów** – nie podajemy wskaźnika efektywnego wykorzystania materiałów, ponieważ mamy bardzo ograniczone możliwości planowego gospodarowania materiałami (dotyczy np. zużycia papieru do drukowania, materiałów piśmiennych, mebli, sprzętu komputerowego). Regionalna Dyrekcja nie ma żadnego wpływu na liczbę spraw (pism) wpływających do urzędu. Wszystkie sprawy zobowiązani jesteśmy rozpatrzyć i udzielić wyczerpującej odpowiedzi. Ze względu na uwarunkowania prawne (m.in. Kpa) oraz specyfikę działalności urzędu rozstrzygnięcia prowadzonych spraw muszą zawierać wszystkie niezbędne elementy co powoduje, iż są to wielostronicowe dokumenty, często kierowane do licznych stron postępowania. Nie mamy zatem możliwości wykazania się efektywnym wykorzystaniem materiałów w sytuacji, kiedy czynniki zewnętrzne

determinują zużycie tych materiałów. W tym obszarze środowiskowym stosujemy dobre praktyki polegające na efektywnym wykorzystaniu papieru i tonerów - nie wykonujemy zbędnych wydruków oraz drukujemy dokumenty dwustronnie. Korzystamy z możliwości przekazywania pism, zgodnie z obowiązującymi przepisami, poprzez ogólnopolską platformę teleinformatyczną e-PUAP służącą do komunikacji obywateli z jednostkami administracji publicznej w ujednolicony, standardowy sposób. Wybrane procesy prowadzone są tylko w formie elektronicznej w systemie obiegu dokumentów EZD. Odnosi się do wszystkich naszych lokalizacji.

- 3) **Woda** – nie podajemy wskaźnika zużycia wody, ponieważ nie mamy technicznych możliwości dokonywania pomiarów.

Pomieszczenia użytkowane przez pracowników Regionalnej Dyrekcji Ochrony Środowiska (we Wrocławiu i Jeleniej Górze) użytkowane są na podstawie umów najmu, są to konkretne pomieszczenia usytuowane w bryle budynków, do obsługi których wykorzystywane są istniejące instalacje elektryczne oraz ciepłownicze. Ze względów technicznych nie ma możliwości wydzielenia tych instalacji oraz zamontowania indywidualnych liczników. Odnosi się do wszystkich naszych lokalizacji.

- 4) **Odpady – całkowita roczna ilość wytwarzanych odpadów**

Łączna ilość odpadów innych niż niebezpieczne dla wszystkich lokalizacji.

Rok	2019	2020	2021	2022	2023
Liczba A	0,061	0,0	0,0	1,15	0,381
Liczba B	68	72	72	73	84
Liczba R x 1000	0,0009	0,0	0,0	0,016	0,0045

gdzie A – oznacza ilość odpadów przekazanych do utylizacji/składowania przez urząd w roku (Mg)

B – oznacza liczbę pracowników wg Rb-70 w roku (osoby) - podane zatrudnienie dotyczy stanu zatrudnienia na koniec każdego roku

R – jest wynikiem ilorazu liczb A i B

Ilość wytworzonych odpadów wynika z normalnego funkcjonowania urzędu – zużywania różnego rodzaju materiałów i sprzętu. W poszczególnych latach ilości mogą być różne. Nie można założyć tendencji spadkowej wytwarzanych odpadów, zawsze będziemy wytwarzać odpady, np. opakowania po zużytych tonerach. Ilość odpadów zależy od liczby prowadzonych postępowań, w tym od niezbędnych wydruków. Dążymy do maksymalnego ograniczenia wytwarzanych odpadów np. poprzez stosowanie tonerów o większej wydajności wydruków.

- 5) **Odpady – całkowita roczna ilość wytwarzanych odpadów niebezpiecznych**

Łączna ilość odpadów niebezpiecznych ze wszystkich lokalizacji.

Rok	2019	2020	2021	2022	2023
Liczba A	0,0	0,0	0,0	0,0	0,06
Liczba B	68	72	72	73	84
Liczba R x 1000	0,0	0,0	0,0	0,0	0,0007

gdzie A – oznacza ilość odpadów niebezpiecznych wytworzonych przez urząd w roku (Mg)

B – oznacza liczbę pracowników wg Rb-70 w roku (osoby) - podane zatrudnienie dotyczy stanu zatrudnienia na koniec każdego roku

R – jest wynikiem ilorazu liczb A i B

W niektórych latach nie wytworzyliśmy odpadów niebezpiecznych. Ilość wytworzonych odpadów wynika z normalnego funkcjonowania urzędu – zużywania różnego rodzaju materiałów i sprzętu. W poszczególnych latach ilości mogą być różne. Dążymy do minimalizacji użytkowania materiałów powodujących powstawanie odpadów niebezpiecznych – z uwagi na stosowanie coraz nowocześniejszych rozwiązań eliminujemy stosowanie urządzeń/produktów generujących odpady niebezpieczne (np. świetlóówki zastępowane są przez oświetlenie LED). Nie można założyć całkowitego

wyeliminowania wytwarzania odpadów niebezpiecznych. Dążymy do maksymalnego ograniczenia ilości wytwarzanych odpadów niebezpiecznych.

6) **Różnorodność biologiczna**

- Całkowite użytkowanie gruntów (w m²)

Rok	2019	2020	2021	2022	2023
Całkowite użytkowanie gruntów dla lokalizacja we Wrocławiu	622,16	622,16	622,16	622,16	1 046,58
Całkowite użytkowanie gruntów dla lokalizacja we w Jeleniej Górze	73,52	73,52	73,52	73,52	73,52

Całkowite użytkowanie gruntów dla lokalizacji we Wrocławiu w roku 2023 zostało ustalone na podstawie danych zawartych w aktualnej umowie najmu (procentowy udział najmowanej powierzchni w stosunku do powierzchni całej nieruchomości wynosi 96,37 %, całkowita powierzchnia nieruchomości, na której zlokalizowana jest siedziba wynosi 1086 m²). W roku 2023 zmieniona została siedziba – stąd zmiana wielkości użytkowania gruntów.

Całkowite użytkowanie gruntów dla lokalizacji w Jeleniej Górze zostało ustalone na podstawie danych otrzymanych od zarządcy nieruchomości (procentowy udział najmowanej powierzchni w stosunku do powierzchni całej nieruchomości wynosi 3,70 %, całkowita powierzchnia nieruchomości, na której zlokalizowana jest siedziba wynosi 1987 m²).

Dodatkowo ustalono dwa następujące wskaźniki:

- Liczba obszarów Natura 2000 województwa dolnośląskiego posiadających plany zadań ochronnych:

Rok	2019	2020	2021	2022	2023
Liczba A	49	49	49	52	45
Liczba B	101	101	101	101	101
Liczba R	0,485	0,485	0,485	0,51	0,45

gdzie A – oznacza liczbę obszarów Natura 2000 województwa dolnośląskiego posiadających plany zadań ochronnych w roku (obszar)

B – oznacza liczbę wszystkich obszarów Natura 2000 województwa dolnośląskiego w roku (obszar)

R – jest wynikiem ilorazu liczb A i B

Wartość wskaźnika może ulegać zmianie – zmniejszać się lub zwiększać. Niższa wartość miernika wynika ze złożoności tych opracowań oraz długotrwałego procesu opiniowania i uzgodnienia projektów zarządzeń w sprawie PZO. Dodatkowo 7 zarządzeń w sprawie PZO wygasło w roku 2023. Proces ustanawiania planów będziemy sukcesywnie realizować w kolejnych latach. Dążymy do ustalenia wskaźnika na poziomie zbliżonym do 1,00.

- Liczba rezerwatów przyrody województwa dolnośląskiego posiadających dokumentację planistyczne:

Rok	2019	2020	2021	2022	2023
Liczba A	38	40	40	30	30
Liczba B	67	67	67	67	67
Liczba R	0,57	0,60	0,60	0,48	0,48

gdzie A – oznacza liczbę rezerwatów przyrody województwa dolnośląskiego posiadających dokumentację planistyczne w roku (rezerwat)

B – oznacza liczbę wszystkich rezerwatów przyrody województwa dolnośląskiego w roku (rezerwat)

R – jest wynikiem ilorazu liczb A i B

Wartość wskaźnika może ulegać zmianie – zmniejszać się lub zwiększać. Liczba zarządzeń w sprawie zadań ochronnych dla rezerwatów przyrody uzależniona jest od konieczności stosowania zabiegów ochronnych w ramach ochrony czynnej w rezerwach przyrody. Dążymy do ustalenia wskaźnika na najwyższym poziomie adekwatnym do celów ochrony rezerwatów. Zmniejszenie wskaźnika w ostatnich latach wynika z utraty ważności dokumentów planistycznych kilku rezerwatów oraz braku zasadności ustanawiania nowych dokumentów dla prawidłowego zarządzania tymi obszarami.

7) Emisje – całkowita roczna emisja gazów cieplarnianych

Emisje wynikające z użytkowania samochodów służbowych i samochodów prywatnych użytkowanych do celów służbowych. Wskaźnik dotyczy wszystkich lokalizacji

Rok	2019	2020	2021	2022	2023
Liczba A	8,82	4,93	5,93	8,20*	7,30
Liczba B	68	72	72	73	84
Liczba R	0,13	0,07	0,08	0,11	0,09

gdzie A – oznacza wielkość emisji CO₂ wygenerowaną przez samochody służbowe i prywatne użytkowane do celów służbowych w roku (Mg) – jest to iloczyn liczby przejechanych kilometrów oraz emisji CO₂ dla użytkowanych silników samochodów (dla Suzuki 127 g/km; KIA nr 1 -154 g/km, KIA nr 2 -170 g/km, KIA nr 3 -192 g/km; dla samochodów prywatnych przyjęto średnią emisję 154 g/km)

B – oznacza liczbę pracowników wg. Rb-70 w roku (osoby) - podane zatrudnienie dotyczy stanu zatrudnienia na koniec każdego roku

R – jest wynikiem ilorazu liczb A i B

*- poprzednio podano błędną wartość emisji 6,93 – błąd rachunkowy wystąpił podczas liczenia wielkości emisji. Prawidłowa wartość to 8,20.

Ilość emisji gazów wynika z użytkowania samochodów podczas wyjazdów służbowych. W poszczególnych latach wielkości emisji mogą być różne. Wartości te uzależnione są od liczby prowadzonych danym roku spraw – koniecznych wyjazdów służbowych (przejechanych kilometrów). Dążymy do ustalenia wskaźnika na najniższym poziomie poprzez ograniczenie wyjazdów do niezbędnej ilości adekwatnej do realizacji statutowych obowiązków. Od roku 2022 posiadamy samochody służbowe tylko z normą EURO 6.

9. Wymagania prawne

Regionalna Dyrekcja deklaruje spełnianie wszystkich wymagań prawnych dotyczących środowiska oraz innych do których jest zobowiązana, ustanowiony system zarządzania jest jednym z narzędzi dla zapewnienia tej zgodności.

Regionalna Dyrekcja nie posiada żadnych instalacji wymagających szczególnego sposobu postępowania, w tym specjalnych pozwoleń. Regionalna Dyrekcja została wpisana do Bazy danych o produktach i opakowaniach oraz o gospodarce odpadami - nr rejestrowy BDO: 000095969. Wszystkie wymagane przepisami prawa informacje/sprawozdania dotyczące korzystania ze środowiska są corocznie przekazywane do:

- Krajowego Ośrodka Bilansowania i Zarządzania Emisjami (KOBIZE) – Roczny raport o emisjach gazów cieplarnianych i innych substancji,
- Urzędu Marszałkowskiego Województwa Dolnośląskiego - wykaz zawierający informacje i dane o rodzaju i wielkości emisji gazów lub pyłów wprowadzanych do powietrza oraz o wysokości należnych opłat; zbiorcze zestawienie informacji o zakresie korzystania ze środowiska oraz o wysokości należnych opłat,
- Urzędu Marszałkowskiego Województwa Dolnośląskiego (BDO) – zbiorcze zestawienie danych o odpadach składane elektronicznie za pośrednictwem bazy BDO.

Z uwagi na niewielkie emisje (nieznaczne korzystanie ze środowiska) Regionalna Dyrekcja jest zwolniona z wnoszenia opłat.

W celu sprawnego i zgodnego z przepisami prawa działania Regionalnej Dyrekcji, wszyscy pracownicy mają stały dostęp do przepisów prawnych, co umożliwia im bieżącą identyfikację wymagań prawnych oraz sukcesywne aktualizowanie wiedzy na temat obowiązującego stanu prawnego – m.in. Internetowy System Aktów Prawnych, Serwis Informacji Prawnej LEX. Pracownicy korzystają również ze specjalistycznych publikacji, szkoleń oraz konsultacji z radcą prawnym.

Na bieżąco prowadzone są rejestry zarządzeń Regionalnego Dyrektora Ochrony Środowiska we Wrocławiu oraz zawartych umów i porozumień, co pozwala na sprawny ich przegląd, w szczególności skutkujący aktualizacją tych dokumentów w zakresie niezbędnym do prawidłowego i przyjaznego środowiska funkcjonowania jednostki.

Informacje potwierdzające spełnianie wymagań prawnych przedstawiono w rozdziale 7 w postaci dwóch zestawień: Udział uchylonych decyzji administracyjnych w stosunku do wszystkich wydanych decyzji administracyjnych oraz Udział uzasadnionych skarg w stosunku do wszystkich wniesionych skarg.

10. Komunikacja ze społeczeństwem

Celem prowadzonej komunikacji ze społeczeństwem jest zapewnienie skutecznego i efektywnego sposobu przekazywania informacji klientom urzędu (społeczeństwu) oraz pracownikom Regionalnej Dyrekcji.

Regionalna Dyrekcja Ochrony Środowiska we Wrocławiu prowadzi otwarty dialog ze społeczeństwem, wszystkie przekazywane i publikowane informacje mają na celu przede wszystkim kształtowanie pozytywnego wizerunku Regionalnej Dyrekcji Ochrony Środowiska we Wrocławiu, budowania zaufania do instytucji publicznych, podniesienie ekologicznej świadomości społeczeństwa oraz pomoc klientom w sprawnym i szybkim załatwieniu sprawy, co przekłada się na prawidłowe i zgodne współdziałanie umożliwiające wypracowanie skutecznych rozwiązań w zakresie ochrony środowiska województwa dolnośląskiego. Regionalna Dyrekcja Ochrony Środowiska we Wrocławiu zapewnia udział społeczeństwa w prowadzonych postępowaniach administracyjnych zgodnie z przepisami prawa, co w praktyce oznacza m.in., że informacje umieszczane są w publicznie dostępnych wykazach, istnieje możliwość zapoznania się z dokumentacją sprawy oraz istnieje możliwość złożenia uwag i wniosków do sprawy, które rozpatrywane są w ramach prowadzonego postępowania.

Regionalny Dyrektor Ochrony Środowiska we Wrocławiu zapewnia również możliwość składania skarg i wniosków na działalność jednostki lub pracowników. Skargi i wnioski można składać również osobiście Regionalnemu Dyrektorowi Ochrony Środowiska we Wrocławiu. Dobrą praktyką stosowaną w Regionalnej Dyrekcji jest możliwość spotkania klientów urzędu z pracownikami lub dyrekcją na każdym etapie prowadzonego postępowania. Spotkania te dają możliwość wymiany informacji i poglądów, co przyczynia się do zrozumienia potrzeb wnioskodawcy, a zarazem wnioskodawca ma możliwość wnikliwego poznania uwarunkowań prawnych i środowiskowych, które Regionalna Dyrekcja jest zobowiązana przestrzegać.

10.1. Komunikacja zewnętrzna

- 1) Strona internetowa (<https://www.gov.pl/web/rdos-wroclaw>) oraz Biuletyn Informacji Publicznej (<https://www.gov.pl/web/rdos-wroclaw/mapa-strony?show-bip=true>).
- 2) Komisje i zespoły doradcze
 - Regionalna Komisja do spraw Ocen Oddziaływania na Środowisko – organ opiniodawczo-doradczy działający przy Regionalnym Dyrektorze Ochrony Środowiska we Wrocławiu, członkami komisji są przedstawiciele nauki, praktyki oraz organizacji ekologicznych,
 - Regionalna Rada Ochrony Przyrody – organ opiniodawczo-doradczy działający przy Regionalnym Dyrektorze Ochrony Środowiska we Wrocławiu w zakresie ochrony przyrody, członkami rady są działający na rzecz ochrony przyrody przedstawiciele nauki, praktyki, organizacji ekologicznych, Państwowego Gospodarstwa Leśnego Lasy Państwowe oraz sejmiku województwa,
 - zespół opiniodawczo-doradczy Regionalnego Dyrektora Ochrony Środowiska we Wrocławiu przy rezerwacie przyrody „Jaskinia Niedźwiedzia”, członkami zespołu są przedstawiciele nauki i Państwowego Gospodarstwa Leśnego Lasy Państwowe,

- zespół opiniodawczo-doradczy Regionalnego Dyrektora Ochrony Środowiska we Wrocławiu przy rezerwacie przyrody "Stawy Milickie", członkami zespołu są przedstawiciele nauki, samorządu terytorialnego oraz zarządca terenu,
- pracownicy Regionalnej Dyrekcji Ochrony Środowiska we Wrocławiu czynnie uczestniczą również w różnych radach i zespołach: Zespół Doradców ds. Ochrony Przyrody Regionalnej Dyrekcji Lasów Państwowych we Wrocławiu; Rada Dolnośląskiego Zespołu Parków Krajobrazowych; Rada Naukowo-Społeczna Leśnego Kompleksu Promocyjnego „Lasy Doliny Baryczy”, Wrocławska Rada ds. Ekologii i Zieleni, Zespół ds. Jakości Powietrza i Efektywności Energetycznej.

10.2. Komunikacja wewnętrzna

- 1) Narady kierownictwa – cykliczne spotkania podczas których omawiana jest bieżąca działalność urzędu, ustalane plany, rozpatrywane sprawy zgłaszane przez pracowników. Ustalenia na bieżąco naczelnicy przekazują pracownikom swoich wydziałów.
- 2) Strona internetowa i strona BIP.
- 3) Sieć telefoniczna oraz e-mailowa.
- 4) Intranet - udostępnianie dokumentów i plików.
- 5) System obiegu dokumentów EZD PUW.
- 6) Geoportal – system przechowywania, aktualizacji i udostępniania danych przestrzennych zawierający dane dotyczące form ochrony przyrody - baza umożliwiała pracownikom szybki i prosty dostęp do zawartych w nim informacji przyrodniczych.

11. Oświadczenie Weryfikatora Środowiskowego



OŚWIADCZENIE WERYFIKATORA ŚRODOWISKOWEGO W SPRAWIE CZYNNOŚCI WERYFIKACYJNYCH I WALIDACYJNYCH

Biuro Certyfikacji Systemów Zarządzania Polskiego Rejestru Statków S.A. o numerze rejestracji weryfikatora środowiskowego EMAS nr PL-V- 0006 akredytowane w odniesieniu do zakresu **84** (kod NACE) oświadcza, że przeprowadziło weryfikację, czy cała Organizacja, o której mowa w uaktualnionej deklaracji środowiskowej Organizacji:

Regionalna Dyrekcja Ochrony Środowiska we Wrocławiu

Adres: ul. Jana Długosza 68, 51-162 Wrocław

o nr rejestracji: PL 2.02-006-69

spełnia wszystkie wymogi Rozporządzenia Parlamentu Europejskiego i Rady (WE) nr 1221/2009 z dnia 25 listopada 2009r. dotyczące dobrowolnego udziału organizacji w systemie ekzarządzania i audytu we Wspólnocie (EMAS).

Podpisując niniejszą deklarację oświadczam, że:

- weryfikacja i walidacja zostały przeprowadzone w pełnej zgodności z wymogami rozporządzenia (WE) nr 1221/2009,
- wyniki weryfikacji i walidacji potwierdzają, że nie ma dowodów na brak zgodności z mającymi zastosowanie wymaganiami prawnymi dotyczącymi środowiska,
- dane i informacje zawarte w zaktualizowanej deklaracji środowiskowej Organizacji dają rzetelny, wiarygodny i prawdziwy obraz całej działalności Organizacji w zakresie podanym w deklaracji środowiskowej.

Niniejszy dokument nie jest równoważny z rejestracją w EMAS. Rejestracja w EMAS może być dokonana wyłącznie przez organ właściwy na mocy rozporządzenia (WE) nr 1221/2009. Niniejszego dokumentu nie należy wykorzystywać jako oddzielnej informacji udostępnianej do wiadomości publicznej.

Data wydania oświadczenia: **16.09.2024**

Miejsce wydania oświadczenia: **Gdańsk**



PL-V-0006

Przemysław Gałka
Dyrektor Pionu Certyfikacji PRS S.A.