

INSTRUKCJA WYPEŁNIANIA SPERSONALIZOWANEGO WNIOSKU O PRYZNANIE PŁATNOŚCI I MATERIAŁU GRAFICZNEGO NA ROK 2017¹

Niniejsza instrukcja dotyczy wstępnie wypełnionych, na podstawie danych z poprzedniego roku, wniosków o przyznanie płatności. Pełne informacje dotyczące zasad i warunków przyznawania płatności na rok 2017 zawarte są w *Szczegółowej instrukcji wypełniania wniosku o przyznanie płatności na rok 2017*, zamieszczonej na stronie internetowej Agencji Restrukturyzacji i Modernizacji Rolnictwa (ARiMR) www.arimr.gov.pl oraz dostępnej w biurach powiatowych, oddziałach regionalnych ARiMR i ośrodkach doradztwa rolniczego. Szczegółowe informacje dotyczące zasad przyznawania płatności są również dostępne na stronie internetowej ARiMR www.arimr.gov.pl. Szacowane stawki płatności bezpośrednich na rok 2017 zostaną opublikowane najpóźniej do dnia 31 sierpnia 2017 r. w komunikacie na stronie internetowej ARiMR www.arimr.gov.pl oraz na stronie internetowej Ministerstwa Rolnictwa i Rozwoju Wsi www.minrol.gov.pl.

A. INFORMACJE OGÓLNE

W roku 2017 na jednym formularzu wniosku można ubiegać się o:

- 1) przyznanie płatności w ramach systemów wsparcia bezpośredniego,
- 2) przyznanie płatności dla obszarów z ograniczeniami naturalnymi lub innymi szczególnymi ograniczeniami (płatność ONW);
- 3) przyznanie płatności rolno-środowiskowo-klimatycznej (PROW 2014-2020), w tym zachowanie zagrożonych zasobów genetycznych zwierząt w rolnictwie;
- 4) przyznanie płatności ekologicznej (PROW 2014-2020);
- 5) przyznanie płatności rolnośrodowiskowej (PROW 2007-2013), w tym zachowanie zagrożonych zasobów genetycznych zwierząt w rolnictwie;
- 6) wypłatę pomocy na zalesianie (PROW 2007-2013);
- 7) przyznanie premii pielęgnacyjnej i premii zalesieniowej (PROW 2014-2020);
- 8) przyznanie pierwszej premii pielęgnacyjnej do gruntów z sukcesją naturalną (PROW 2014-2020).

Płatność rolnośrodowiskowa może zostać przyznana jedynie beneficjentowi (rolnikowi), który kontynuuje zobowiązanie rolnośrodowiskowe podjęte w ramach PROW 2007-2013. W przypadku płatności rolno-środowiskowo-klimatycznej (PROW 2014-2020), płatności ekologicznej (PROW 2014-2020) albo płatności rolnośrodowiskowej (PROW 2007-2013) można ubiegać się także o przyznanie (rekompensatę) kosztów transakcyjnych. W przypadku płatności rolno-środowiskowo-klimatycznej (PROW 2014-2020) koszty transakcyjne przysługują w ramach Pakietu 4, Pakietu 5 lub Pakietu 6, a w przypadku płatności rolnośrodowiskowej (PROW 2007-2013) – w ramach Pakietu 4 lub Pakietu 5 (koszty transakcyjne przysługują jedynie rolnikom realizującym nowe zobowiązanie rolnośrodowiskowe powstałe w roku 2015 lub w roku 2016 w wyniku połączenia własnego zobowiązania i zobowiązania przejętego od innego rolnika) oraz w ramach wszystkich pakietów płatności ekologicznej (PROW 2014-2020).

We wniosku o przyznanie płatności można także wnioskować o wystąpienie z systemu dla małych gospodarstw.

Beneficjent jest odpowiedzialny za złożenie prawidłowego wniosku o przyznanie płatności, dlatego też przed złożeniem wniosku, należy **obowiązkowo zweryfikować** poprawność zawartych w nim danych. Brak zgodności danych zawartych we wniosku ze stanem faktycznym może skutkować zmniejszeniem kwoty płatności lub odmową jej przyznania.

Składanie wniosków przez Internet

Wniosek o przyznanie płatności można złożyć także za pomocą aplikacji e-Wniosek dostępnej na stronie internetowej ARiMR www.arimr.gov.pl. Aplikacja e-Wniosek umożliwia wypełnienie wniosku i materiału graficznego oraz dołączenie do wniosku pozostałych wymaganych załączników.

Korzyści wynikające ze złożenia wniosku za pomocą aplikacji e-Wniosek to przede wszystkim komunikaty o stwierdzonych brakach lub błędach we wniosku o przyznanie płatności. Ich poprawienie lub uzupełnienie przed zatwierdzeniem wniosku do dnia 31 maja 2017 r. pozwoli na uniknięcie zmniejszeń kwot płatności ze względu na stwierdzone nieprawidłowości. Złożenie poprawnego wniosku za pomocą aplikacji e-Wniosek przyczynia się do szybszego przeprowadzenia wymaganych kontroli administracyjnych, co skutkuje szybszą realizacją płatności. Jeżeli w roku 2017 wniosek zostanie złożony za pomocą aplikacji e-Wniosek, wówczas w roku 2018 przy wypełnianiu wniosku możliwe będzie skopiowanie danych z wniosku złożonego w roku 2017.

Od roku 2017 możliwe będzie uzyskanie loginu i kodu dostępu do aplikacji e-Wniosek w formie elektronicznej, co oznacza, że nie będzie wymagane złożenie, do kierownika biura powiatowego ARiMR, wniosku o nadanie loginu i kodu dostępu do systemu teleinformatycznego ARiMR w formie papierowej.

Zmiany w zasadach przyznawania płatności w stosunku do roku 2016

- 1) Płatność do powierzchni upraw roślin wysokobiałkowych została zastąpiona płatnością do powierzchni upraw roślin strączkowych na ziarno i płatnością do powierzchni upraw roślin pastewnych.
Płatność do powierzchni upraw roślin strączkowych na ziarno przysługuje do powierzchni uprawy: łąbinów, soi, grochu pastewnego oraz bobiku, jeżeli dokonano zbioru ziarna. Płatność nie przysługuje do tych upraw, jeżeli są one uprawiane jako mieszanka z innymi roślinami (np. zbożami). Nie ma określonej maksymalnej powierzchni uprawy, ale do pierwszej 75 ha stosowana będzie wyższa stawka płatności. Minimalna powierzchnia działki rolnej - 0,1 ha. Nie jest wymagana umowa.
Płatność do powierzchni upraw roślin pastewnych przysługuje do powierzchni uprawy: esparcety, komonicy, koniczyny, lędźwianu, lucerny, nostryka, seradeli i wyki, jeżeli rośliny te nie zostały wprowadzone do gleby jako świeża masa roślinna (zielony nawóz). Płatność nie przysługuje do tych upraw, jeżeli są one uprawiane jako mieszanka z innymi roślinami (np. zbożami), z wyjątkiem wyki uprawianej z rośliną podporową. Płatność przysługuje maksymalnie do powierzchni 75 ha. Minimalna powierzchnia działki rolnej - 0,1 ha. Nie jest wymagana umowa.
- 2) Płatność do powierzchni upraw owoców miękkich (malin i truskawek) została zastąpiona **płatnością do powierzchni uprawy truskawek**. Płatność ta przysługuje jedynie do powierzchni uprawy truskawek. Minimalna powierzchnia działki rolnej - 0,1 ha. Nie jest wymagana umowa.
- 3) Od roku 2017 **płatność do powierzchni uprawy buraków cukrowych** - przysługuje do całej powierzchni uprawy buraków cukrowych objętej umową.
- 4) **Płatność do bydła lub płatność do krów** - przysługuje maksymalnie do 20 szt. zwierząt spełniających warunki kwalifikowalności, tj. spełnienie kryterium wieku, płci (w przypadku płatności dla krów), okresu przetrzymywania.
- 5) **Płatność do owiec** przysługuje do samic przetrzymywanych w gospodarstwie w okresie od dnia 15 marca do dnia 15 kwietnia 2017 r., jeżeli wiek tych samic w dniu 15 maja 2017 r. będzie wynosił, co najmniej 12 miesięcy.
- 6) **Płatność za zazielenienie** – od roku 2017 w przypadku, gdy nie będą realizowane praktyki zazielenienia (dywersyfikacja upraw, utrzymywanie obszarów proekologicznych i zachowanie trwałych użytków zielonych wrażliwych pod względem środowiskowym), sankcje za zazielenienie mogą wykraczać poza kwotę płatności za zazielenienie (w 2017 r. o maksymalnie 20%, a od 2018 r. o maksymalnie 25%).
- 7) Do gruntów, na których położone są lotniska, boiska sportowe lub pola golfowe mogą być przyznane płatności bezpośrednie, jeśli grunty te są wykorzystywane głównie do prowadzenia działalności rolniczej, a jej prowadzenie nie jest utrudnione przez intensywność, charakter, okres trwania i harmonogram działalności pozarolniczej.
- 8) **Płatność ONW** - przysługuje do powierzchni użytków rolnych, będących w posiadaniu rolnika w dniu 31 maja 2017 r., wynoszącej nie więcej niż 75 ha, a w przypadku rolnika realizującego 5-letnie zobowiązanie wynoszącej nie więcej niż 300 ha.

¹ W przypadku zmiany obowiązujących przepisów zasady przyznawania płatności określone w niniejszej instrukcji mogą ulec zmianie.

- 9) **Płatność ONW, płatność rolnośrodowiskowa, rolno-środowiskowo-klimatyczna i ekologiczna** – przysługuje do gruntów wchodzących w skład Zasobu Własności Rolnej Skarbu Państwa, jeżeli na dzień 31 maja 2017 r. beneficjent posiada do tych gruntów tytuł prawny.
- 10) W przypadku śmierci rolnika, która nastąpiła w okresie od dnia złożenia wniosku do dnia doręczenia decyzji oraz w przypadku, gdy wystąpiło zdarzenie, w wyniku którego zaistniało następstwo prawne w okresie od dnia złożenia wniosku do dnia doręczenia decyzji, spadkobierca lub następca prawny może złożyć oświadczenie o wystąpieniu z systemu dla małych gospodarstw wraz z wnioskiem o przyznanie płatności w przypadku śmierci rolnika lub następstwa prawnego.

Zmiany w zasadach wypełniania wniosku w stosunku do roku 2016

- 1) **Płatność dla młodych rolników** - rolnik, który pozostaje w związku małżeńskim i razem z małżonkiem prowadzi gospodarstwo rolne, podaje **w wniosku numer PESEL małżonka** w celu zweryfikowania daty rozpoczęcia prowadzenia działalności rolniczej przez małżonka. W przypadku, gdy małżonek rolnika nie ma nadanego numeru PESEL, do wniosku należy dołączyć *Oświadczenie o pozostawaniu w związku małżeńskim*, w którym to oświadczeniu należy podać: datę urodzenia małżonka, datę rozpoczęcia przez małżonka działalności rolniczej oraz rodzaj i nr dokumentu tożsamości.
- 2) **Płatność do owiec oraz płatność do kóz** – do wniosku **nie dołącza się Oświadczenia o zwierzętach zadeklarowanych do płatności**. Jeżeli zwierzę jest przedmiotem współposiadania, do wniosku należy dołączyć oświadczenie o wyrażeniu zgody przez współposiadacza na ubieganie się o przyznanie płatności (obowiązek złożenia oświadczenia nie dotyczy małżonków). Jeżeli zwierzęta, do których ma być przyznana płatność, znajdują się w siedzibie stada małżonka, do wniosku dołącza się informację zawierającą numer identyfikacyjny małżonka. Jeżeli w trakcie kontroli na miejscu okaże się, że potencjalnie kwalifikujące się samice kóz lub samice owiec są nieprawidłowo zidentyfikowane lub zarejestrowane w systemie identyfikacji i rejestracji zwierząt (IRZ), wówczas zwierzęta takie nie kwalifikują się do przyznania płatności, co skutkuje zmniejszeniem kwoty płatności a nawet jej odmową.
- Płatność do owiec** przysługuje do wszystkich samic gatunku owca domowa (*Ovis aries*), pod warunkiem, że:
- wiek samic w dniu 15 maja 2017 r. wynosić będzie co najmniej 12 miesięcy (samice urodzone do dnia 15 maja 2016 r. włącznie),
 - rolnik posiada samice w okresie od dnia 15 marca do dnia 15 kwietnia 2017 r., co potwierdzają dane zawarte w rejestrze zwierząt gospodarskich oznakowanych i siedzib stad tych zwierząt, o którym mowa w przepisach o systemie identyfikacji i rejestracji zwierząt,
 - liczba samic spełniających powyższe warunki wynosi co najmniej 10 sztuk.
- Płatność do kóz** przysługuje do wszystkich samic gatunku koza domowa (*Capra hircus*), pod warunkiem, że:
- wiek samic w dniu 15 maja 2017 r. wynosić będzie co najmniej 12 miesięcy (samice urodzone do dnia 15 maja 2016 r. włącznie),
 - rolnik posiada samice przez okres 30 dni od dnia złożenia wniosku o przyznanie tej płatności, co potwierdzają dane zawarte w rejestrze zwierząt gospodarskich oznakowanych i siedzib stad tych zwierząt, o którym mowa w przepisach o systemie identyfikacji i rejestracji zwierząt,
 - liczba samic spełniających powyższe warunki wynosi co najmniej 5 sztuk.
- Jeżeli w trakcie kontroli na miejscu okaże się, że potencjalnie kwalifikujące się samice kóz lub samice owiec są nieprawidłowo zidentyfikowane lub zarejestrowane w systemie identyfikacji i rejestracji zwierząt, wówczas zwierzęta takie nie kwalifikują się do przyznania płatności, co skutkuje zmniejszeniem kwoty płatności a nawet jej odmową. Zgłoszenie przemieszczenia wszystkich kwalifikujących się zwierząt w okresie przetrzymywania jest równoznaczne z wycofaniem wniosku o przyznanie danej płatności.
- 3) **W części VII wniosku** Oświadczenie o powierzchni działek ewidencyjnych wnioskodawca jest **zobowiązany do wykazania powierzchni gruntów znajdujących się na działce ewidencyjnej, które nie zostaną zgłoszone do płatności** bezpośrednich, płatności ONW, płatności rolno-środowiskowo-klimatycznej (PROW 2014-2020), płatności ekologicznej (PROW 2014-2020), płatności rolnośrodowiskowej (PROW 2007-2013), wypłaty pomocy na zalesianie (PROW 2007-2013), premii pielęgnacyjnej i premii zalesieniowej (PROW 2014-2020) lub pierwszej premii pielęgnacyjnej do gruntów z sukcesją naturalną (PROW 2014-2020), z wyszczególnieniem powierzchni upraw trwałych, powierzchni trwałych użytków zielonych oraz powierzchni gruntów ornych, z podaniem nazwy uprawy.
- 4) **W części VIII wniosku** Oświadczenie o sposobie wykorzystywania działek rolnych (kolumna 2), w przypadku uprawy, w ramach działania **Rolnictwo ekologiczne (Pakiet 5 i 11)**, wieloletnich roślin bobowatych drobnonasiennych lub wieloletnich traw lub ich mieszanek uprawianych na nawóz zielony w cyklu dwuletnim, do nazwy rośliny uprawnej/mieszanki roślin należy dodatkowo dopisać oznaczenie „NZ 2018”, np. *koniczyna biała NZ 2018* – w przypadku, gdy wyżej wymienione uprawy w 2018 r. zostaną wykorzystane na nawóz zielony.
- 5) **W części VIII wniosku** Oświadczenie o sposobie wykorzystywania działek rolnych (kolumna 2), w przypadku, gdy suma powierzchni działek rolnych deklarowanych do płatności rolno-środowiskowo-klimatycznej w ramach **Pakietu 6**, przekracza powierzchnię 5 ha w ramach danego gatunku rośliny, rolnik zobowiązany jest zadeklarować także odmianę tego gatunku.
- 6) **Na materiale graficznym nie jest wymagany podpis wnioskodawcy.**
- 7) We wniosku o przyznanie płatności wnioskodawca **może ubiegać się o przyznanie pierwszej premii pielęgnacyjnej do gruntów z sukcesją naturalną** (PROW 2014-2020), na których, zgodnie z planem zalesienia, nie jest wymagane wykonanie zalesienia. Ubiegając się o przyznanie pierwszej premii pielęgnacyjnej do gruntów z sukcesją naturalną, beneficjent obowiązkowo wypełnia *Oświadczenie o powierzchni gruntu, na którym zostało wykonane zalesienie, lub gruntu z sukcesją naturalną w ramach PROW 2014-2020*. Zasady wypełniania wniosku o przyznanie pierwszej premii pielęgnacyjnej do gruntów z sukcesją naturalną (PROW 2014-2020) zostały opisane w sekcji B niniejszej instrukcji.
- 8) Płatności bezpośrednie, płatność ONW, płatność rolno-środowiskowo-klimatyczna (PROW 2014-2020) oraz płatność ekologiczna (PROW 2014-2020) przysługują rolnikowi, który spełnia kryterium rolnika aktywnego zawodowo. Szczegółowe informacje dotyczące tego kryterium umieszczone są na stronie internetowej ARIMR www.arimr.gov.pl.

Termin składania wniosku

Wniosek o przyznanie płatności na rok 2017 wraz z wymaganymi załącznikami (dokumentami), w tym wypełnionym materiałem graficznym, składa się **od dnia 15 marca do dnia 15 maja 2017 r.** Wniosek o przyznanie płatności wraz z załącznikami może być także złożony do dnia 9 czerwca 2017 r., jednak za każdy dzień roboczy opóźnienia, licząc od dnia 16 maja 2017 r., stosowane będzie zmniejszenie płatności w wysokości 1% należnej kwoty płatności.

Wniosek i załączniki do wniosku (**z wyłączeniem materiałów graficznych**) składane przez wnioskodawcę uznaje się za złożone, jeżeli są podpisane z podaniem imienia i nazwiska.

Termin składania zmiany do wniosku

Zmiany do wniosku o przyznanie płatności bezpośrednich (z wyłączeniem płatności związanych do zwierząt), płatności niezwiązanej do tytoniu, płatności ONW, płatności rolno-środowiskowo-klimatycznej (PROW 2014-2020) (z wyłączeniem płatności w zakresie zachowania zagrożonych zasobów genetycznych zwierząt w rolnictwie), płatności ekologicznej (PROW 2014-2020) albo płatności rolnośrodowiskowej (PROW 2007-2013) (z wyłączeniem płatności w zakresie zachowania zagrożonych zasobów genetycznych zwierząt w rolnictwie), o wypłatę pomocy na zalesianie (PROW 2007-2013), przyznanie premii pielęgnacyjnej i premii zalesieniowej (PROW 2014-2020) lub przyznanie pierwszej premii pielęgnacyjnej do gruntów z sukcesją naturalną (PROW 2014-2020), można składać **do dnia 31 maja 2017 r.** Ostateczny termin składania zmian do wniosku upływa w dniu 9 czerwca 2017 r., z tym, że złożenie zmiany do wniosku po dniu 31 maja 2017 r. skutkuje pomniejszeniem płatności do powierzchni objętej tą zmianą o 1% za każdy dzień roboczy opóźnienia.

Zmiana do wniosku może polegać na dodaniu nowych działek ewidencyjnych lub działek rolnych (wraz z wymaganymi dla nich załącznikami) do uprzednio złożonego wniosku o przyznanie danej płatności lub dostosowaniu działek zadeklarowanych we wniosku o przyznanie płatności do stanu faktycznego.

Jeżeli od dnia 16 maja do dnia 9 czerwca 2017 r. rolnik po raz pierwszy deklaruje na formularzu zmiany do wniosku nowy schemat pomocowy (po raz pierwszy zaznacza checkbox wskazujący, że ubiega się o nowe płatności, które nie były wskazane we wniosku o przyznanie płatności), taką deklarację traktuje się jak złożenie nowego wniosku dla tego schematu pomocowego (zastosowane będzie zmniejszenie płatności).

Zmiany do wniosku oraz uzupełnienie braków, w tym złożenie załączników oraz wypełnionych materiałów graficznych, składa się na formularzu wniosku

z zaznaczonym celem złożenia: *Zmiana do wniosku*. Uzupełnienie braku we wniosku do dnia 31 maja 2017 r. nie skutkuje zmniejszeniem należnych płatności. Uzupełnienie braków we wniosku od dnia 1 czerwca do dnia 9 czerwca 2017 r. skutkuje zmniejszeniem płatności w zakresie, którego dotyczą składane uzupełnienia. Wniosek rozpatrywany jest jedynie w zakresie, w jakim został on prawidłowo wypełniony oraz złożony w terminie do dnia 9 czerwca 2017 r. oraz na podstawie dołączonych do niego prawidłowych dokumentów. Braki we wniosku oraz na załącznikach i na materiale graficznym (z wyjątkiem błędów oczywistych), uzupełnione po dniu 9 czerwca 2017 r., nie będą uwzględnione w prowadzonym postępowaniu administracyjnym w sprawie przyznania płatności.

Do celów płatności za zazielenienie można dokonać, w należycie uzasadnionych okolicznościach, zmiany odnośnie wykorzystania działek rolnych, o ile nie stawia to rolnika w korzystniejszej sytuacji w porównaniu do sytuacji wynikającej z wypełnienia obowiązków w zakresie zazielenienia na podstawie wniosku pierwotnego. Zmiany mogą być wprowadzane w trakcie trwania okresu wegetacyjnego w odniesieniu do zadeklarowanych działek rolnych w zakresie rodzaju uprawy bądź jej położenia. Do zmiany do wniosku o przyznanie płatności za zazielenienie rolnik powinien dołączyć sporządzoną w formie pisemnej informację o okolicznościach uzasadniających dokonanie tej zmiany.

Jeżeli wnioskodawca nie może zrealizować praktyki zazielenienia w zakresie utrzymywania obszarów proekologicznych (EFA), wówczas może w każdym momencie dokonać zmiany elementu proekologicznego. Zmiany elementów proekologicznych są możliwe przy spełnieniu następujących warunków: wyłącznie do wysokości odsetka powierzchni zadeklarowanej jako EFA we wniosku o przyznanie płatności na rok 2017 (np. jeśli beneficjent zadeklarował 4,5% EFA, zmiana jest możliwa do osiągnięcia 4,5%); tylko w ramach działek będących w posiadaniu wnioskodawcy, zadeklarowanych przez niego we wniosku o przyznanie płatności na rok 2017; zmiana może być dokonywana w zakresie wszystkich rodzajów elementów EFA.

W ramach **płatności rolnośrodowiskowej** (PRS) można dokonać zmiany:

- rośliny na działce rolnej zadeklarowanej w ramach **Pakietu 1**,
- rośliny lub mieszanki wieloletniej traw albo mieszanki wieloletniej traw z bobowatymi drobnonasiennymi albo mieszanki wieloletniej traw z bobowatymi drobnonasiennymi na działce rolnej, zadeklarowanej w ramach **Pakietu 2**,
- rośliny na działce rolnej zadeklarowanej w ramach **wariantów 6.1, 6.2, 6.3** (tylko rośliny uprawiane na gruntach ornych),
- rośliny na działce rolnej zadeklarowanej w ramach **Pakietu 8**,

bez możliwości zmiany zadeklarowanego we wniosku na danej działce rolnej pakietu/wariantu (dostosowanie wniosku do stanu faktycznego).

W ramach **płatności rolno-środowiskowo-klimatycznej** (PRSK) można dokonać zmiany rośliny lub mieszanek roślin uprawianych na danej działce rolnej zadeklarowanej w ramach **Pakietu 1** lub **6** lub **wariantu 2.1**, bez możliwości zmiany zadeklarowanego we wniosku na danej działce rolnej pakietu/wariantu (dostosowanie wniosku do stanu faktycznego).

W ramach **płatności ekologicznej** (RE) można dokonać zmiany rośliny lub mieszanki wieloletnich traw albo mieszanki wieloletnich traw z bobowatymi drobnonasiennymi na danej działce rolnej zadeklarowanej w ramach **Pakietu 1, 2, 3, 5, 7, 8, 9 i 11** lub **wariantu 4.1.2 i 10.1.2**, bez możliwości zmiany zadeklarowanego we wniosku na danej działce rolnej pakietu/wariantu (dostosowanie wniosku do stanu faktycznego).

Doręczenie decyzji

Jeżeli decyzja w sprawie przyznania płatności uwzględnia w całości żądanie strony (rolnika lub beneficjenta) i nie określa zmniejszeń, wyłączeń lub pozostałych kar administracyjnych oraz nie ustala kwot podlegających odliczeniu, decyzję tę doręcza się jedynie na żądanie strony (z wyjątkiem decyzji dotyczących pierwszego roku realizacji danego zobowiązania rolno-środowiskowo-klimatycznego lub ekologicznego oraz decyzji dotyczących pierwszego roku realizacji nowego zobowiązania rolnośrodowiskowego powstałego w wyniku połączenia własnego zobowiązania i zobowiązania przejętego). Za dzień doręczenia decyzji, w przypadku, gdy strona nie wystąpiła z żądaniem jej doręczenia, uznaje się dzień uznania (wpływu) środków finansowych na rachunku bankowym strony lub rachunku strony prowadzonym w spółdzielczej kasie oszczędnościowo-kredytowej. Żądanie doręczenia decyzji składa się do kierownika biura powiatowego ARiMR właściwego ze względu na miejsce zamieszkania albo siedzibę strony, w terminie 14 dni od dnia uznania płatności na rachunku bankowym strony lub rachunku strony prowadzonym w spółdzielczej kasie oszczędnościowo-kredytowej. W przypadku, gdy strona wystąpiła z żądaniem doręczenia decyzji, odwołanie od tej decyzji wnosi się w terminie 14 dni od dnia jej doręczenia.

B. ZASADY WYPEŁNIANIA WNIOSKU O PRYZNANIE PŁATNOŚCI NA ROK 2017

Wnioskodawca powinien wypełnić wszystkie białe pola w formularzu wniosku (pola obowiązkowe) dla płatności, o które ubiega się w 2017 r. Wniosek należy wypełnić czytelnie długopisem, drukowanymi literami.

W części *Wniosek o przyznanie płatności na rok 2017* wnioskodawca obowiązkowo zaznacza znakiem „X” rodzaj płatności, o jaką się ubiega.

I. CEL ZŁOŻENIA

Pole wypełnione przez ARiMR, informujące, że formularz stanowi *Wniosek*.

II. NUMER IDENTYFIKACYJNY

Pole 01 – jest wypełnione przez ARiMR; zawiera 9-cyfrowy numer identyfikacyjny, nadany na podstawie przepisów o krajowym systemie ewidencji producentów, ewidencji gospodarstw rolnych oraz ewidencji wniosków o przyznanie płatności.

III. PODMIOT

Pola 02–07 – są wypełnione przez ARiMR i zawierają dane osobowe wnioskodawcy, które muszą być zgodne z danymi zawartymi w ewidencji producentów. W przypadku, gdy dane uległy zmianie w stosunku do danych zgłoszonych we wniosku o wpis do ewidencji producentów, wnioskodawca zobowiązany jest złożyć w biurze powiatowym ARiMR *Wniosek o wpis do ewidencji producentów* w celu zgłoszenia zmiany danych.

IV. PŁATNOŚĆ DLA MŁODYCH ROLNIKÓW

Pole 08 – dotyczy rolników, którzy ubiegają się o przyznanie płatności dla młodych rolników.

Rolnik znakiem „X” wskazuje czy: samodzielnie prowadzi gospodarstwo rolne, czy pozostaje w związku małżeńskim i razem z małżonkiem prowadzi gospodarstwo rolne, czy sprawuje faktyczną i trwałą kontrolę nad osobą prawną, czy samodzielnie lub wspólnie z innymi rolnikami (którym został nadany numer identyfikacyjny), sprawuje faktyczną i trwałą kontrolę nad grupą osób, w tym nad spółką cywilną lub jednostką organizacyjną nieposiadającą osobowości prawnej.

Jeżeli rolnik sprawuje faktyczną i trwałą kontrolę nad osobą prawną, do wniosku dołącza *Oświadczenie o osobach sprawujących faktyczną i trwałą kontrolę nad osobą prawną*. Jeżeli rolnik jest grupą osób, inną niż małżonkowie, do wniosku dołącza *Oświadczenie o osobach sprawujących*

faktyczną
i trwałą kontrolę nad grupą osób.

Pole 09 – PESEL małżonka – rolnik, który wskazał, że pozostaje w związku małżeńskim i razem ze współmałżonkiem prowadzi gospodarstwo rolne, podaje PESEL małżonka w celu zweryfikowania daty rozpoczęcia prowadzenia działalności rolniczej przez współmałżonka. W przypadku, gdy małżonek rolnika nie ma nadanego numeru PESEL do wniosku należy dołączyć Oświadczenie o pozostawaniu w związku małżeńskim, w którym to oświadczeniu należy podać: datę urodzenia małżonka, datę rozpoczęcia przez małżonka działalności rolniczej oraz rodzaj i nr dokumentu tożsamości.

V. SYSTEM DLA MAŁYCH GOSPODARSTW

Pole 10 – należy zaznaczyć znakiem „X” w przypadku, gdy rolnik oświadcza, że występuje z systemu dla małych gospodarstw.

VI. INFORMACJA O ZAŁĄCZNIKACH

Pole 11 – należy wpisać nazwę załącznika dołączonego do wniosku oraz liczbę załączników.

Materiał graficzny – pole wypełnione przez ARiMR; zawiera liczbę stron materiału graficznego, który został dołączony przez ARiMR do wniosku o przyznanie płatności na rok 2017. Materiał graficzny należy wypełnić zgodnie z zasadami określonymi w niniejszej instrukcji i obowiązkowo dołączyć do wniosku.

UWAGA! W przypadku, gdy wnioskodawca nie otrzymał wraz z wnioskiem spersonalizowanym materiału graficznego lub deklaruje działkę ewidencyjną po raz pierwszy, zobowiązany jest do pozyskania materiału graficznego w biurze powiatowym ARiMR i dołączenia go do składanego wniosku o przyznanie płatności. Płatności zostaną przyznane jedynie do działek rolnych (zalesionych lub z sukcesją naturalną), które są wyrysowane na materiale graficznym.

Uwaga! Od roku 2017 nie ma obowiązku podpisywania załączników graficznych.

VII. OŚWIADCZENIE O POWIERZCHNI DZIAŁEK EWIDENCYJNYCH

Kolumny 1–10 w części VII wniosku są wypełnione na podstawie danych ustalonych przez ARiMR w trakcie weryfikacji wniosku o przyznanie płatności na rok 2016. Należy pamiętać o konieczności weryfikacji poprawności danych zawartych we wniosku o przyznanie płatności na rok 2017.

W przypadku, gdy nie są wypełnione przez ARiMR wszystkie dane, brakujące dane należy uzupełnić. W przypadku, gdy dane są nieaktualne (np. zbycie działki, nieaktualne powierzchnie, nieaktualny numer działki ewidencyjnej), należy skreślić cały wiersz, w którym znajdują się nieaktualne dane, jedną kreską tak, aby zapis był widoczny i obok kreski należy złożyć czytelny podpis i datę. Nowe, poprawne dane należy wpisać bezpośrednio pod skreślonym wierszem.

W przypadku ubiegania się tylko o wypłatę pomocy na zalesianie (PROW 2007-2013), premię pielęgnacyjną i premię zalesieniową (PROW 2014-2020) lub pierwszą premię pielęgnacyjną do gruntów z sukcesją naturalną (PROW 2014-2020), należy zadeklarować działki ewidencyjne, na których znajdują się powierzchnie zalesione lub z sukcesją naturalną, w odniesieniu do których wnioskodawca ubiega się o tę wypłatę lub premię, wypełniając kolumny 1-8.

W przypadku, gdy wstępnie wypełniony (spersonalizowany) wniosek nie zawiera wszystkich działek ewidencyjnych będących w posiadaniu wnioskodawcy, należy dopisać dane o działkach ewidencyjnych, jeżeli na działkach tych znajdują się grunty rolne.

W kolumnach 9-12 i 14 powierzchnie należy wpisać w hektarach, z dokładnością do 1 ara (do dwóch miejsc po przecinku).

Jeżeli liczba działek ewidencyjnych, które wnioskodawca deklaruje we wniosku, przewyższa liczbę wierszy przewidzianych w części VII wniosku, wnioskodawca powinien pobrać dodatkową stronę wniosku *Oświadczenie o powierzchni działek ewidencyjnych* oraz dopisać kolejne działki ewidencyjne. Dodatkowe strony numeruje się w następujący sposób: w prawym dolnym rogu, po cyfrze 2 należy dopisać kolejną literę alfabetu poczynając od „a”. Pierwsza z dodatkowych stron będzie oznaczona numerem: 2a/4, druga 2b/4, trzecia 2c/4, itd.

Ważne: Wnioskodawca ma obowiązek zadeklarować wszystkie działki ewidencyjne, (ich położenie i powierzchnie, zgodnie ze stanem faktycznym), na których znajdują się grunty rolne, będące w jego posiadaniu, także w przypadku, gdy grunty te nie są deklarowane do jednolitej płatności obszarowej lub płatności związanych do powierzchni upraw lub płatności ONW, lub płatności rolnośrodowiskowej (PROW 2007-2013), lub płatności rolno-środowiskowo-klimatycznej (PROW 2014-2020), lub płatności ekologicznej (PROW 2014-2020), lub wypłaty pomocy na zalesianie (PROW 2007-2013), lub premii pielęgnacyjnej i premii zalesieniowej (PROW 2014-2020) lub pierwszej premii pielęgnacyjnej do gruntów z sukcesją naturalną (PROW 2014-2020).

kolumna 9 – powierzchnia kwalifikującego się hektara ogółem na działce ewidencyjnej.

Za kwalifikujący się hektar na potrzeby płatności w ramach systemów wsparcia bezpośredniego uznaje się:

▪ wszelkie użytki rolne (grunty orne, trwałe użytki zielone, uprawy trwałe):

– wykorzystywane do prowadzenia działalności rolniczej lub – w przypadku, gdy obszar wykorzystuje się także do prowadzenia działalności pozarolniczej – wykorzystywane głównie do prowadzenia działalności rolniczej lub

– utrzymywane w stanie, dzięki któremu nadają się one do wypasu lub uprawy, jeżeli został na nich przeprowadzony przynajmniej jeden zabieg agrotechniczny mający na celu usunięcie lub zniszczenie niepożądanego rośliności, w terminie do dnia 31 lipca 2017 r., a w przypadku gruntów:

1) ugorowanych, na których w okresie od dnia 1 stycznia do dnia 31 lipca 2017 r. nie jest prowadzona produkcja rolna i które zostały zadeklarowane we wniosku o przyznanie płatności jako obszary proekologiczne – w terminie do dnia 31 października 2017 r.;

2) na których znajdują się cenne siedliska przyrodnicze oraz siedliska lęgowe ptaków, zadeklarowane we wniosku o przyznanie pomocy finansowej w ramach:

a) „Programu rolnośrodowiskowego” objętego Programem Rozwoju Obszarów Wiejskich na lata 2007–2013 – w terminie i zakresie określonych w przepisach o wspieraniu rozwoju obszarów wiejskich z udziałem środków Europejskiego Funduszu Rolnego na rzecz Rozwoju Obszarów Wiejskich w ramach Programu Rozwoju Obszarów Wiejskich na lata 2007–2013,

b) „Działania rolno-środowiskowo-klimatycznego” objętego Programem Rozwoju Obszarów Wiejskich na lata 2014–2020 – w terminie i zakresie określonych w przepisach o wspieraniu rozwoju obszarów wiejskich z udziałem środków Europejskiego Funduszu Rolnego na rzecz Rozwoju Obszarów Wiejskich w ramach Programu Rozwoju Obszarów Wiejskich na lata 2014–2020.

▪ każdy obszar, który zapewnił wnioskodawcy prawo do jednolitej płatności obszarowej w 2008 r. i który:

– nie spełnia powyższych warunków ze względu na objęcie obszaru ochroną na mocy dyrektywy ws. ochrony siedlisk przyrodniczych oraz dzikiej fauny i flory, dyrektywy wodnej, dyrektywy ws. ochrony dzikiego ptactwa, (np. powierzchnie deklarowane na obszarach NATURA 2000),

– jest zalesiony nie wcześniej niż jesienią 2008 r. w ramach działania: Zalesianie gruntów rolnych oraz zalesianie gruntów innych niż rolne PROW 2007-2013 – Schemat I – Zalesianie gruntów rolnych i objęty zobowiązaniem do pielęgnacji założonej uprawy leśnej przez 5 lat od wykonania zalesienia zgodnie z planem zalesienia oraz prowadzenia założonej uprawy leśnej przez 15 lat od dnia uzyskania pierwszej płatności na zalesianie lub działania: Inwestycje w rozwój obszarów leśnych i poprawę żywotności lasów PROW 2014-2020 oraz objęty zobowiązaniem do pielęgnacji zalesienia wykonanego na gruncie lub zalesienia występującego na gruncie wskutek sukcesji naturalnej zgodnie z wymogami planu zalesienia, przez 5 lat od dnia złożenia wniosku o przyznanie pierwszej premii pielęgnacyjnej oraz utrzymania zalesienia wykonanego na gruncie przez 12 lat od dnia złożenia wniosku o przyznanie pierwszej premii zalesieniowej.

▪ elementy krajobrazu stanowiące tradycyjnie element dobrej kultury rolnej lub użytkowania ziemi.

Elementy krajobrazu stanowiące tradycyjnie element dobrej kultury rolnej lub użytkowania ziemi to: rowy, nieutwardzone drogi dojazdowe wydzielone w obrębie działek rolnych, pasy zadrzewień, żywopłoty, jeżeli ich całkowita szerokość nie przekracza 2 m oraz elementy krajobrazu podlegające zachowaniu w ramach dobrej kultury rolnej, tj. rowy do 2 m szerokości, drzewa będące pomnikami przyrody, oczka wodne o łącznej powierzchni mniejszej niż 100 m², grunty orne oraz trwałe użytki zielone, na których znajdują się pojedyncze drzewa, o ile ich zagęszczenie na hektar nie przekracza 100 drzew, działalność rolnicza na tych gruntach prowadzona jest w podobny sposób, jak na działkach rolnych bez drzew. Do płatności kwalifikuje się także powierzchnia stref buforowych, określona w przepisach w sprawie norm w zakresie dobrej kultury rolnej zgodnej z ochroną środowiska.

Powierzchnia kwalifikująca się do płatności ONW to wszelkie użytki rolne (grunty orne, trwałe użytki zielone, uprawy trwałe) oraz elementy krajobrazu stanowiące tradycyjnie element dobrej kultury rolnej lub użytkowania ziemi, które położone są na obszarach ONW. Deklarowanie działek rolnych położonych poza obszarami ONW może skutkować nałożeniem kary administracyjnej, tj. zmniejszeniem płatności lub nawet jej odmową. Wykaz działek ewidencyjnych położonych na obszarach ONW jest podany w *Informacji dotyczącej działek deklarowanych do płatności* dołączanej do wniosku spersonalizowanego na rok 2017.

W przypadku deklarowania do płatności rolno-środowiskowo-klimatycznej (PROW 2014-2020) w ramach Pakietu 4 lub Pakietu 5 lub do płatności rolnośrodowiskowej (PROW 2007-2013) w ramach wariantu 4.10 Użytki przyrodnicze Pakietu 4 lub wariantu 5.10 Użytki przyrodnicze Pakietu 5 działek rolnych, na których występują siedliska, które nie kwalifikują się do płatności bezpośrednich, ich powierzchnię należy uwzględnić w powierzchni wykazywanej w kolumnie 9.

Ważne: Jeśli wnioskodawca nie zadeklaruje wszystkich posiadanych gruntów rolnych, a różnica pomiędzy powierzchnią zadeklarowanych gruntów rolnych i powierzchnią gruntów rolnych będących w posiadaniu wnioskodawcy, wynosi więcej niż 3% powierzchni zadeklarowanej do płatności/pomocy, należy za dany rok kwota płatności bezpośrednich lub płatności ONW, lub płatności rolnośrodowiskowej (PROW 2007-2013), lub płatności rolno-środowiskowo-klimatycznej (PROW 2014-2020), lub płatności ekologicznej (PROW 2014-2020), lub wypłaty pomocy na zalesianie (PROW 2007-2013) – Schemat I – Zalesianie gruntów rolnych, lub przyznania premii pielęgnacyjnej i premii zalesieniowej (PROW 2014-2020) lub pierwszej premii pielęgnacyjnej do gruntów z sukcesją naturalną (PROW 2014-2020), będzie pomniejszona o maksymalnie 3%.

kolumna 10 – powierzchnia gruntów ornych ogółem na działce ewidencyjnej, w tym gruntów ornych niezgłoszonych do płatności.

Należy zadeklarować powierzchnię wszystkich gruntów ornych na działce ewidencyjnej, które są w posiadaniu wnioskodawcy, nawet wówczas, gdy grunty te **nie są** zgłoszone do płatności bezpośrednich, płatności ONW, płatności rolno-środowiskowo-klimatycznej (PROW 2014-2020), płatności ekologicznej (PROW 2014-2020), płatności rolnośrodowiskowej (PROW 2007-2013). Powierzchnię należy podać w hektarach z dokładnością do 1 ara (do dwóch miejsc po przecinku).

kolumna 11 – powierzchnia upraw trwałych niezgłoszona do płatności.

Należy wpisać powierzchnię gruntów znajdujących się na działce ewidencyjnej, będących uprawami trwałymi, która w danym roku **nie jest** zgłoszona do płatności bezpośrednich, płatności ONW, płatności rolno-środowiskowo-klimatycznej (PROW 2014-2020), płatności ekologicznej (PROW 2014-2020), płatności rolnośrodowiskowej (PROW 2007-2013) oraz gruntu zalesionego lub gruntu z sukcesją naturalną nie zgłoszonego do wypłaty pomocy na zalesianie (PROW 2007-2013) – schemat I – Zalesianie gruntów rolnych, premii pielęgnacyjnej i premii zalesieniowej (PROW 2014-2020) oraz pierwszej premii pielęgnacyjnej do gruntów z sukcesją naturalną (PROW 2014-2020). Powierzchnię należy podać w hektarach z dokładnością do 1 ara (do dwóch miejsc po przecinku).

kolumna 12 – powierzchnia trwałych użytków zielonych niezgłoszona do płatności.

Należy wpisać łączną powierzchnię gruntów znajdujących się na działce ewidencyjnej będących trwałymi użytkami zielonymi oraz wyznaczonymi trwałymi użytkami zielonymi wartościowymi pod względem środowiskowym, która w danym roku nie jest zgłoszona do płatności. Powierzchnię należy podać w hektarach z dokładnością do 1 ara (do dwóch miejsc po przecinku).

kolumna 13 – nazwa uprawy prowadzonej na gruntach ornych niezgłoszonych do płatności.

Kolumna wypełniana przez rolników posiadających w gospodarstwie trawy na gruntach ornych lub grunty ugorowane lub gdy powierzchnia posiadanych gruntów ornych wynosi co najmniej 10 ha lub w przypadku realizacji zobowiązania rolno-środowiskowo-klimatycznego w zakresie Pakietu 1. Rolnictwo zrównoważone (bez względu na powierzchnię posiadanych gruntów ornych w gospodarstwie).

Należy wpisać nazwę uprawy, która jest prowadzona na gruntach ornych, które nie zostały zgłoszone do płatności.

kolumna 14 – powierzchnia gruntów ornych niezgłoszonych do płatności zajęta pod uprawę zadeklarowaną w kolumnie 13.

Należy wpisać powierzchnię gruntów ornych znajdujących się na działce ewidencyjnej, która nie jest zgłoszona do płatności bezpośrednich, płatności ONW, płatności rolno-środowiskowo-klimatycznej (PROW 2014-2020), płatności ekologicznej (PROW 2014-2020), płatności rolnośrodowiskowej (PROW 2007-2013). Powierzchnię należy podać w hektarach z dokładnością do 1 ara (do dwóch miejsc po przecinku).

VIII. OŚWIADCZENIE O SPOSOBIE WYKORZYSTYWANIA DZIAŁEK ROLNYCH

Kolumny 1 – 7 w części VIII wniosku są wypełnione na podstawie danych ustalonych przez ARIMR w trakcie weryfikacji wniosku o przyznanie płatności na rok 2016. Należy pamiętać o weryfikacji poprawności danych zawartych we wniosku o przyznanie płatności na rok 2017.

Za działkę rolną uznaje się zwarty obszar gruntu obejmujący nie więcej niż jedną grupę upraw, o powierzchni nie mniejszej niż 0,1 ha, z tym, że zwarty obszar gruntów zalesionych w ramach PROW po roku 2008 oraz zwarty obszar zagajników o krótkiej rotacji, stanowi odrębną działkę rolną. Do obszarów zalesionych, kwalifikujących się do płatności bezpośrednich w roku 2017 należą obszary, które:

- zapewniły wnioskodawcy prawo do jednolitej płatności obszarowej w 2008 r.,
- zostały zalesione w ramach działania: Zalesianie gruntów rolnych oraz zalesianie gruntów innych niż rolne PROW 2007-2013 - Schemat I - Zalesianie gruntów rolnych, jesienią 2008 r. lub później,
- zostały zalesione w ramach działania: Inwestycje w rozwój obszarów leśnych i poprawę żywotności lasów PROW 2014-2020,
- są objęte zobowiązaniami wskazanymi przy opisie kolumny 9 w części VII.

Na potrzeby realizacji praktyki dywersyfikacji upraw za działkę rolną uznaje się zwarty obszar gruntu zajęty przez jedną uprawę (w tym trwały użytek zielony), dla której nie ma zastosowania minimalna powierzchnia działki rolnej (0,1 ha).

W tej części wniosku należy wpisać wszystkie działki rolne, do których wnioskodawca ubiega się o przyznanie płatności. Powierzchnie działek rolnych należy podać zgodnie ze stanem faktycznym.

Wnioskodawcy ubiegający się tylko o przyznanie płatności w ramach systemów wsparcia bezpośredniego wypełniają kolumny 1-5 i 10 (jeśli dotyczy).

Wnioskodawcy ubiegający się o płatność ONW wypełniają kolumny 1-7.

Wnioskodawcy ubiegający się o płatność rolnośrodowiskową (PROW 2007-2013) lub płatność rolno-środowiskowo-klimatyczną (PROW 2014-2020), lub płatność ekologiczną (PROW 2014-2020), wypełniają kolumny 1-5, 8 oraz 9 (jeśli dotyczy).

W przypadku, gdy działka rolna położona jest na kilku działkach ewidencyjnych, należy obowiązkowo wpisać w kolejne wiersze kolumny 4 numery wszystkich działek ewidencyjnych, na których jest położona ta działka rolna. W tym przypadku w kolumnie 5 podaje się powierzchnię części działki rolnej położonej w granicach każdej działki ewidencyjnej (nie należy ponownie wypełniać kolumn 1-3). W przypadku, gdy nie zostaną zadeklarowane wszystkie działki ewidencyjne, na których położona jest dana działka rolna, wówczas płatności zostaną przyznane tylko do powierzchni działki rolnej położonej na zadeklarowanych we wniosku działkach ewidencyjnych.

W przypadku, gdy w części VIII wniosku dane są nieaktualne należy skreślić cały wiersz, w którym znajdują się nieaktualne dane, jedną kreską tak, aby zapis był widoczny i obok kreski należy złożyć czytelny podpis i datę. Nowe, poprawne dane należy wpisać w pierwszym wolnym wierszu.

Jeżeli liczba działek rolnych, które wnioskodawca deklaruje we wniosku, przewyższa liczbę wierszy przewidzianych w części VIII wniosku, wnioskodawca powinien pobrać dodatkową stronę wniosku *Oświadczenie o sposobie wykorzystywania działek* rolnych oraz dopisać kolejne działki

rolne. Dodatkowe strony numeruje się w następujący sposób: w prawym dolnym rogu, po cyfrze 3 należy dopisać kolejną literę alfabetu poczynając od „a”. Pierwsza z dodatkowych stron będzie oznaczona numerem: 3a/4, druga 3b/4, trzecia 3c/4, itd.

Ważne: Każdą zadeklarowaną we wniosku działkę rolną należy wyrysować na materiale graficznym.

Przykład wypełnienia wniosku znajduje się w Sekcji C niniejszej instrukcji.

kolumna 1 – zawiera oznaczenia literowe wszystkich działek rolnych. Litera, którą została oznaczona działka rolna, może wystąpić tylko jeden raz. W przypadku deklarowania działek rolnych do: jednolitej płatności obszarowej (grupy upraw: **JPO**, **JPO L**, **JPO Z**), tylko do płatności ONW (grupa upraw – **ONW**), tylko do płatności rolnośrodowiskowej (grupa upraw – **PRS**), tylko do płatności ekologicznej (grupa upraw **RE**), tylko do płatności rolno-środowiskowo-klimatycznej (grupa upraw – **PRSK**), należy wskazać literowe oznaczenie danej działki rolnej, tj. A, B, C, D...itd.

W przypadku deklarowania „podrzędnych” działek rolnych z grupami upraw: **TUZ**, **TUZ C** (**TUZ wartościowy pod względem środowiskowym**), **P** (płatności związane do powierzchni upraw – dla każdego rodzaju płatności należy zadeklarować odrębną działkę rolną) oraz wykazywania uprawy **konopi** lub **upraw na gruntach ornych** (na potrzeby dywersyfikacji upraw) oraz pojedynczej uprawy (dla płatności rolnośrodowiskowej (PROW 2007-2013) lub płatności rolno-środowiskowo-klimatycznej (PROW 2014-2020) lub płatności ekologicznej (PROW 2014-2020)), działki te oznaczyć należy np. A1, A2 ... A10, AA1, AA2...itd. Deklarowane uprawy na potrzeby dywersyfikacji upraw powinny być zgodne z *Wykazem upraw na gruntach ornych na potrzeby dywersyfikacji upraw* zamieszczonym na stronie internetowej ARIMR www.arimr.gov.pl.

W przypadku grupy upraw **P STR** (płatność do powierzchni upraw roślin strączkowych na ziarno) należy zawsze dodatkowo wykazać w odrębnej pozycji we wniosku powierzchnię uprawy **soi**, jako odrębną „podrzedną” działkę rolną - o ile dotyczy, a w przypadku realizacji praktyki dywersyfikacji upraw dodatkowo należy wykazać, jako odrębne „podrzedne” działki rolne, wszystkie pojedyncze uprawy zgłoszone do tej płatności. Działki te należy oznaczać we wniosku, np. A1a, A1b...itd. W przypadku grupy upraw **P PAS** (płatność do powierzchni upraw roślin pastewnych) na potrzeby realizacji praktyki dywersyfikacji upraw dodatkowo należy wykazać, jako odrębne „podrzedne” działki rolne, wszystkie pojedyncze uprawy zgłoszone do tej płatności. Działki te należy oznaczać we wniosku, np. A1a, A1b...itd.

kolumna 2 – należy wpisać oznaczenia zgodnie z niniejszymi zasadami:

1) w przypadku, gdy wnioskodawca do danej działki rolnej (zwały obszar gruntu) ubiega się o przyznanie jednolitej płatności obszarowej, stosuje się oznaczenie **JPO**; dla obszarów zalesionych po 2008 r. w ramach PROW 2007-2013 oraz w ramach PROW 2014-2020 stosuje się oznaczenie **JPO L**; dla obszarów zagajników o krótkiej rotacji stosuje się oznaczenie **JPO Z**.

Minimalna powierzchnia powyższych działek wynosi 0,1 ha. Oznaczenie danej działki rolnej: A, B, C, D...itd.

2) w przypadku, gdy wnioskodawca ubiega się o przyznanie płatności związanej do powierzchni upraw stosuje się następujące oznaczenia: **P skrobia** – płatność do powierzchni uprawy ziemniaków skrobiowych, **P burak cukrowy** – płatność do powierzchni uprawy buraków cukrowych, **P chmiel** – płatność do powierzchni uprawy chmielu, **P len** – płatność do powierzchni uprawy lnu, **P konopie** – płatność do powierzchni uprawy konopi włóknistych, **P STR** – płatność do powierzchni upraw roślin strączkowych na ziarno, **P PAS** – płatność do powierzchni upraw roślin pastewnych, **P truskawka** – płatność do powierzchni uprawy truskawek, **P pomidory** – płatność do powierzchni uprawy pomidorów.

Minimalna powierzchnia powyższych działek wynosi 0,1 ha. Oznaczenie danej działki rolnej: A1, A2... A10, AA1, AA2...itd.

W przypadku dodatkowego wykazywania poszczególnych upraw w grupie **P STR** i **P PAS** nie jest wymagana minimalna powierzchnia **0,1 ha**. Oznaczenie danej działki rolnej: A1a, A1b itd.

3) w przypadku ubiegania się o przyznanie jednolitej płatności obszarowej i o przyznanie płatności rolnośrodowiskowej (z wyjątkiem Pakietu 2. Rolnictwo ekologiczne) lub płatności rolno-środowiskowo-klimatycznej stosuje się następujące oznaczenia:

PRS nazwa rośliny uprawnej - płatność rolnośrodowiskowa (PROW 2007-2013),

PRSK nazwa rośliny uprawnej - płatność rolno-środowiskowo-klimatyczna (PROW 2014-2020),

W przypadku ubiegania się o przyznanie jednolitej płatności obszarowej i o przyznanie płatności rolnośrodowiskowej w ramach Pakietu 2. Rolnictwo ekologiczne lub płatności ekologicznej stosuje się następujące oznaczenia:

PRS - płatność rolnośrodowiskowa (PROW 2007-2013),

RE - płatność ekologiczna (PROW 2014-2020).

W przypadku deklarowania działek rolnych do **płatności ekologicznej (RE)**, podanie rośliny jest wymagane jedynie w przypadku:

- uprawy **roślin na materiał siewny** w ramach Pakietu 1 lub 7,
- uprawy **roślin dwuletnich**,
- uprawy **mieszanki wieloletnich traw albo mieszanki wieloletnich traw z bobowatymi drobnonasiennymi** w ramach Pakietu 5 lub 11 (Uprawy paszowe),
- upraw deklarowanych w ramach wariantów **sadowniczych z wyłączeniem uprawy truskawki, poziomki i maliny**,
- uprawy roślin **bobowatych grubonasiennych lub gorczycy białej** uprawianych w plonie głównym w ramach Pakietu 1 lub 7 (Uprawy rolnicze) na **nawóz zielony**,
- uprawy roślin **bobowatych drobnonasiennych, traw lub ich mieszanek** uprawianych w plonie głównym w ramach Pakietu 5 lub 11 (Uprawy paszowe) na **nawóz zielony**,
- uprawy **wieloletnich roślin bobowatych drobnonasiennych, wieloletnich traw lub ich mieszanek** uprawianych w plonie głównym w ramach Pakietu 5 lub 11.

W przypadku uprawy w plonie głównym w ramach Pakietu 1 lub 7 **roślin bobowatych grubonasiennych, gorczycy białej** oraz w ramach Pakietu 5 lub 11 **bobowatych drobnonasiennych, traw lub ich mieszanek**, które zostaną wykorzystane w danym roku jako **nawóz zielony**, należy do nazwy rośliny lub mieszanki roślin dopisać „na nawóz zielony”, np. **bobik na nawóz zielony, koniczyna biała na nawóz zielony**.

W ramach **wariantu 4.1.1, 4.2, 10.1.1, 10.2** w zakresie działania **Rolnictwo ekologiczne**, dopuszczalna jest uprawa na działce rolnej co najmniej dwóch upraw różnych roślin w ramach tych wariantów pod warunkiem, że zajmują łącznie zwarty obszar o powierzchni co najmniej 0,1 ha (uprawa wielogatunkowa). W takim przypadku, jako roślinę uprawną należy wpisać sad mieszany, a w uwagach w kolumnie 10, wymienić gatunki roślin stanowiące uprawę wielogatunkową, np. **RE sad mieszany** (w uwagach: jabłoń domowa, grusza domowa, dereń jadalny, rokitnik zwyczajny, śliwa japońska).

W przypadku deklarowania działek rolnych do **płatności rolnośrodowiskowej w ramach Pakietu 2 (PRS)**, podanie nazwy rośliny jest wymagane jedynie w przypadku:

- uprawy **roślin dwuletnich**,
- upraw deklarowanych w ramach wariantów **sadowniczych z wyłączeniem uprawy truskawki, poziomki i maliny**,
- uprawy **mieszanki wieloletnich traw albo mieszanki wieloletnich traw z bobowatymi drobnonasiennymi**.

Ponadto, w przypadku roślin (dotyczy zarówno deklaracji w zakresie PRS, RE, jak również PRSK), które mogą być uprawiane w cyklu rocznym lub wieloletnim, rolnik określa, czy dana roślina jest uprawiana jako **roślina jednoroczna (UR)**, **roślina dwuletnia (UD)**, czy jako **roślina wieloletnia (UW)**, np. nostrzyk biały – UR, nostrzyk biały - UW, nostrzyk żółty – UD, nostrzyk żółty - UW.

W przypadku deklarowania w ramach Pakietu 4 lub 5, siedlisk nie będących TUZ (użytki przyrodnicze w przypadku płatności rolnośrodowiskowej lub obszary przyrodnicze w przypadku płatności rolno-środowiskowo-klimatycznej), należy jako uprawę zadeklarować **PRS nazwa siedliska** lub **PRSK OP nazwa siedliska (jeśli dotyczy)**.

Minimalna powierzchnia powyższych działek wynosi 0,1 ha. Oznaczenie danej działki rolnej: A1, A2... A10, AA1, AA2...itd.

4) obszar gruntu, do którego wnioskodawca ubiega się o przyznanie jednolitej płatności obszarowej:

- a) na którym prowadzona jest uprawa konopi włóknistych (**konopie**),
- b) stanowiący trwały użytek zielony (**TUZ**),
- c) stanowiący wyznaczony trwały użytek zielony wartościowy pod względem środowiskowym (**TUZ C**),
- d) objęty uprawą jednej rośliny na gruntach ornych na potrzeby dywersyfikacji upraw,
- e) na którym prowadzona jest uprawa traw na gruncie ornym (**trawy na gruncie ornym**)

oznacza się jako odrębną „podrzędną” działkę rolną, podając oznaczenie grupy upraw: TUZ lub TUZ C albo używając „nazwy” uprawy.

Dla działek tych **nie jest wymagana minimalna powierzchnia 0,1 ha**. Oznaczenie danej działki rolnej: A1, A2... A10, AA1, AA2...itd.

- 5) w przypadku ubiegania się **tylko** o przyznanie płatności ONW obszar, do którego wnioskodawca ubiega się o płatność ONW, oznacza się jako odrębną „główną” działkę rolną, stosując oznaczenie **ONW. Minimalna powierzchnia działki rolnej wynosi 0,1 ha**.
- 6) w przypadku ubiegania się **tylko** o płatność rolnośrodowiskową (PROW 2007-2013), obszar ten oznacza się jako odrębną „główną” działkę rolną, podając oznaczenie **PRS. Minimalna powierzchnia działki rolnej wynosi 0,1 ha**. W przypadku ubiegania się o przyznanie płatności w ramach wariantów 9.3 lub 9.4 należy każdy pas między śródpolnej zadeklarować jako odrębną działkę rolną, o powierzchni stanowiącej iloczyn szerokości między oraz jej długości – w takim przypadku **powierzchnia działki rolnej może wynosić poniżej 0,1 ha**.
- 7) w przypadku ubiegania się **tylko** o płatność rolno-środowiskowo-klimatyczną (PROW 2014-2020), obszar ten oznacza się, jako odrębną „główną” działkę rolną, podając oznaczenie **PRSK. Minimalna powierzchnia działki rolnej wynosi 0,1 ha**.
- 8) w przypadku ubiegania się **tylko** o płatność ekologiczną (PROW 2014-2020), obszar ten oznacza się jako odrębną „główną” działkę rolną, podając oznaczenie **RE. Minimalna powierzchnia działki rolnej wynosi 0,1 ha**.

Ważne: W przypadku płatności rolnośrodowiskowej (PROW 2007-2013), rolno-środowiskowo-klimatycznej (PROW 2014-2020) oraz ekologicznej (PROW 2014-2020) działka rolna obejmuje pojedynczą roślinę uprawną lub mieszanek roślin. W przypadku upraw deklarowanych do płatności rolnośrodowiskowej (PROW 2007-2013) w ramach Pakietu 2. Rolnictwo ekologiczne lub upraw deklarowanych w ramach działania Rolnictwo ekologiczne (PROW 2014-2020) działkę rolną może stanowić także kilka przylegających do siebie powierzchni upraw, pod warunkiem, że wszystkie uprawy na tej działce rolnej należą do tej samej grupy upraw (ten sam pakiet lub jego wariant) oraz powierzchnia z wielogatunkową uprawą sadowniczą.

Ważne: W przypadku deklarowania łąki trwałej lub pastwiska trwałego do płatności rolnośrodowiskowej (PROW 2007-2013), rolno-środowiskowo-klimatycznej (PROW 2014-2020) oraz ekologicznej (PROW 2014-2020), jako roślinę należy zadeklarować TUZ (trwały użytek zielony).

Ważne: W przypadku deklarowania działki rolnej do płatności rolnośrodowiskowej (PROW 2007-2013) w ramach wariantu 6.4 Pakietu 6 lub płatności rolno-środowiskowo-klimatycznej (PROW 2014-2020) w ramach Pakietu 3, należy podać gatunek/gatunki oraz odmiany drzew owocowych.

Ważne: W przypadku, gdy suma powierzchni działek rolnych deklarowanych do płatności rolno-środowiskowo-klimatycznej w ramach Pakietu 6, przekracza powierzchnię 5 ha w ramach danego gatunku rośliny, rolnik zobowiązany jest zadeklarować także odmianę tego gatunku.

Ważne: W przypadku realizacji zobowiązania rolnośrodowiskowego w ramach Pakietu 1. Rolnictwo zrównoważone lub Pakietu 8. Ochrona gleb i wód, wariant 8.2. Międzyplon ozimy lub wariant 8.3. Międzyplon ścierniskowy, a także w przypadku realizacji zobowiązania rolno-środowiskowo-klimatycznego w ramach Pakietu 1. Rolnictwo zrównoważone lub Pakietu 2. Ochrona gleb i wód, wariant 2.1. Międzyplony, nazwę rośliny należy podać na wszystkich działkach rolnych, również tych niezadeklarowanych do powyższych płatności w danym roku.

Ważne: W przypadku deklarowania na tym samym obszarze przez co najmniej 5 lat traw na gruncie ornym, obszar ten w szóstym roku staje się trwałym użytkowaniem zielonym. W przypadku, gdy rolnicy podjęli zobowiązanie rolnośrodowiskowe (PROW 2007-2013) lub zobowiązanie rolno-środowiskowo-klimatyczne (PROW 2014-2020) lub zobowiązanie ekologiczne (PROW 2014-2020) w zakresie przekształcenia gruntu ornego w użytek zielony na okres zobowiązania, wówczas po upływie okresu zobowiązania grunt ten klasyfikowany jest nadal jako grunt orny.

Wnioskodawca, który posiada mniej niż 10 ha gruntów ornych i tym samym nie podlega obowiązkowi realizacji praktyki dywersyfikacji upraw, do płatności bezpośrednich deklaruje „główne” działki rolne: JPO, JPO L, JPO Z oraz działki „podrzędne” – P (...), konopie, trawy na gruntach ornych, TUZ, TUZ C oraz soję – w przypadku, gdy ubiega się o płatność do powierzchni upraw roślin strączkowych na ziarno, natomiast rolnik posiadający co najmniej 10 ha gruntów ornych dodatkowo wykazuje we wniosku pojedyncze uprawy na gruntach ornych. W przypadku deklarowania grup upraw: P STR oraz P PAS pojedyncze uprawy deklaruje się w ramach tych grup.

Zaleca się, aby wnioskodawcy posiadający powierzchnię gruntów ornych nieznacznie mniejszą niż 10 ha (wymóg dywersyfikacji upraw) zgłaszali pojedyncze uprawy na tych samych zasadach, jak wnioskodawcy posiadający powierzchnie gruntów ornych wynoszące co najmniej 10 ha. W sytuacji, gdy wnioskodawca wyliczy w swoim gospodarstwie powierzchnię gruntów ornych niewiele mniejszą niż 10 ha, a w ramach kontroli na miejscu lub kontroli administracyjnej zostanie stwierdzona powierzchnia wynosząca co najmniej 10 ha gruntów ornych, wówczas płatność za zazielenienie może zostać zmniejszona z tytułu stwierdzonych nieprawidłowości (cała powierzchnia gruntów ornych traktowana jest wtedy jako jedna uprawa).

kolumna 3 – należy wpisać powierzchnię działki rolnej w hektarach z dokładnością do 1 ara (do dwóch miejsc po przecinku). Na podstawie zadeklarowanej w kolumnie 3 powierzchni działki rolnej, w zależności od grupy upraw wskazanej w kolumnie 2, zostaną naliczone płatności.

kolumna 4 – należy wpisać numer działki ewidencyjnej, na której położona jest dana działka rolna lub jej część.

kolumna 5 – należy wpisać powierzchnię działki rolnej, w hektarach, z dokładnością do 1 ara (do dwóch miejsc po przecinku), w granicach działki ewidencyjnej, na której położona jest dana działka rolna.

Deklarowana powierzchnia działki rolnej w granicach działki ewidencyjnej nie może być większa niż maksymalny kwalifikowalny obszar (MKO), wyznaczony dla danej działki ewidencyjnej. Powierzchnia działki rolnej położonej na kilku działkach ewidencyjnych nie może być większa niż suma wartości MKO wyznaczonych dla działek ewidencyjnych, na których położona jest dana działka rolna. Wartość MKO wyznaczana jest dla każdej działki ewidencyjnej i podana jest w *Informacji dotyczącej działek deklarowanych do płatności*, przekazanej przez ARiMR wraz ze spersonalizowanym wnioskiem o przyznanie płatności na rok 2017.

W przypadku, gdy wyznaczona dla danej działki ewidencyjnej powierzchnia maksymalnego kwalifikowalnego obszaru (MKO) nie stanowi zwartego obszaru gruntu, wówczas poszczególne powierzchnie gruntów rolnych należy zadeklarować, jako odrębne działki rolne. Powierzchnia każdej deklarowanej działki rolnej nie może być większa od maksymalnego zwartego kwalifikowalnego obszaru (MKO) na danej działce ewidencyjnej, podanego w *Informacji dotyczącej działek deklarowanych do płatności* (patrz przykład w Sekcji H niniejszej instrukcji).

W przypadku deklarowania do płatności rolno-środowiskowo-klimatycznej (PROW 2014-2020) w ramach Pakietu 4 lub Pakietu 5 działek rolnych, na których występują siedliska będące trwałymi użytkami zielonymi, płatność może zostać przyznana do powierzchni nie większej niż maksymalny kwalifikowalny obszar wskazany w kolumnie 6 (Powierzchnia trwałych użytków zielonych), w przypadku siedlisk będących trwałymi użytkami zielonymi wrażliwymi pod względem środowiskowym – do powierzchni nie większej niż maksymalny kwalifikowalny obszar wskazany w kolumnie 7 (Powierzchnia trwałych użytków zielonych cennych przyrodniczo) *Informacji dotyczącej działek deklarowanych do płatności*.

Natomiast w przypadku deklarowania w ramach tych pakietów działek rolnych, na których występują siedliska niebędące trwałymi użytkami zielonymi, płatność może zostać przyznana do powierzchni nie większej niż maksymalny kwalifikowalny obszar wskazany w kolumnie 12 (MKO – obszary przyrodnicze (PRSK 14/20)) *Informacji dotyczącej działek deklarowanych do płatności*.

W przypadku deklarowania do płatności rolnośrodowiskowej (PROW 2007-2013) w ramach Pakietu 4 lub Pakietu 5 działek rolnych, na których występują siedliska będące trwałymi użytkami zielonymi, płatność może zostać przyznana do powierzchni nie większej niż maksymalny kwalifikowalny obszar wskazany w kolumnie 6 (Powierzchnia trwałych użytków zielonych), w przypadku siedlisk będących trwałymi użytkami zielonymi wrażliwymi pod względem środowiskowym – do powierzchni nie większej niż maksymalny kwalifikowalny obszar wskazany w kolumnie 7 (Powierzchnia trwałych użytków zielonych cennych przyrodniczo) *Informacji dotyczącej działek deklarowanych do płatności*. Natomiast w przypadku deklarowania w ramach tych pakietów działek rolnych, na których występują siedliska niebędące trwałymi użytkami zielonymi, płatność może zostać przyznana do powierzchni

nie większej niż maksymalny kwalifikowalny obszar wskazany w kolumnie 11 (MKO – użytki przyrodnicze (PRS 7/13)) *Informacji dotyczącej działek deklarowanych do płatności.*

kolumna 6 – należy wpisać jedno z następujących oznaczeń obszaru ONW, na którym położona jest dana działka rolna lub jej część: **ONW_1** – obszar ONW typu nizinnej strefa nizinna I; **ONW_2** - obszar ONW typu nizinnej strefa nizinna II; **ONW_3** - obszar ONW typu górskiego; **ONW_4** - obszar ONW typu ze specyficznymi utrudnieniami. Typ obszaru ONW występujący na danej działce ewidencyjnej jest podany w *Informacji dotyczącej działek deklarowanych do płatności*, przekazanej przez ARiMR wraz ze spersonalizowanym wnioskiem o przyznanie płatności na rok 2017.

kolumna 7 – należy wpisać powierzchnię działki rolnej, w hektarach z dokładnością do 1 ara (do dwóch miejsc po przecinku), deklarowaną do płatności ONW w granicach działki ewidencyjnej, **tylko przy „głównych” działkach rolnych posiadających oznaczenia literowe: A, B, C...** itd. Powierzchnia ta powinna być równa lub mniejsza od powierzchni wpisanej w kolumnie 3. Powierzchnia deklarowana do płatności ONW w granicach działki ewidencyjnej, nie może być większa niż MKO wyznaczony dla danej działki ewidencyjnej. W przypadku, gdy wnioskodawca nie deklaruje na danej działce rolnej, w granicach działki ewidencyjnej, powierzchni do płatności ONW, wówczas należy wpisać w kolumnie 7 cyfrę „0”. **Zadeklarowanie we wniosku o przyznanie płatności ONW obszarów leżących poza obszarami ONW może skutkować pomniejszeniem lub odmową przyznania płatności ONW.**

kolumna 8 – należy wpisać numer pakietu/wariantu/opcji realizowanego/jej na działce rolnej, do której wnioskodawca wnioskuje o płatność rolnośrodowiskową (PROW 2007-2013) lub płatność rolno-środowiskowo-klimatyczną (PROW 2014-2020) lub płatność ekologiczną (PROW 2014-2020).

Ważne: W przypadku realizacji zobowiązania rolnośrodowiskowego w ramach Pakietu 1. Rolnictwo zrównoważone, a także w przypadku realizacji zobowiązania rolno-środowiskowo-klimatycznego w ramach Pakietu 1. Rolnictwo zrównoważone, numer pakietu/wariantu należy uzupełnić tylko przy działkach, do których wnioskodawca ubiega się o przyznanie powyższych płatności (nie należy przypisywać Pakietu do działek niekwalifikujących się do przyznania płatności w ramach Pakietu 1 – np. TUZ, rośliny sadownicze, ugór, działki nieobjęte zobowiązaniem w ramach Pakietu 1).

Zadeklarowanie we wniosku o przyznanie płatności rolnośrodowiskowej (PROW 2007-2013) w ramach:

- Pakietu 4. Ochrona zagrożonych gatunków ptaków i siedlisk przyrodniczych poza obszarami Natura 2000, obszarów leżących na obszarach Natura 2000,
- Pakietu 5. Ochrona zagrożonych gatunków ptaków i siedlisk przyrodniczych na obszarach Natura 2000, obszarów leżących poza obszarem Natura 2000,

może skutkować pomniejszeniem lub odmową przyznania płatności rolnośrodowiskowej.

Zadeklarowanie we wniosku o przyznanie płatności rolno-środowiskowo-klimatycznej (PROW 2014-2020) w ramach:

- Pakietu 2. Ochrona gleb i wód, obszarów położonych poza obszarami szczególnie zagrożonymi erozją wodną lub poza obszarami problemowymi o niskiej zawartości próchnicy lub poza obszarami szczególnie narażonymi na zanieczyszczenia azotanami pochodzenia rolniczego,
- Pakietu 4. Cenne siedliska i zagrożone gatunki ptaków na obszarach Natura 2000, obszarów leżących poza obszarem Natura 2000, a w przypadku wariantu 4.7 – dodatkowo poza obszarem specjalnej ochrony ptaków (OSO),
- Pakietu 5. Cenne siedliska poza obszarami Natura 2000, obszarów leżących na obszarach Natura 2000,

może skutkować pomniejszeniem lub odmową przyznania płatności rolno-środowiskowo-klimatycznej.

kolumna 9 – w przypadku deklarowania działki rolnej do płatności rolno-środowiskowo-klimatycznej (PROW 2014-2020) w ramach Pakietu 1, należy wpisać realizowaną w 2017 r. (jeśli dotyczy) praktykę dodatkową – przyoranie słomy, przyoranie obornika, międzyplon (w przypadku realizowania jako praktyki dodatkowej międzyplonu należy wpisać gatunek rośliny/gatunki roślin uprawianych w międzyplonie); w przypadku deklarowania działki rolnej do płatności rolnośrodowiskowej (PROW 2007-2013) w ramach wariantu 8.2 lub 8.3 Pakietu 8 lub do płatności rolno-środowiskowo-klimatycznej (PROW 2014-2020) w ramach wariantu 2.1 Pakietu 2, należy wpisać gatunki roślin (skład mieszanek) uprawianych w międzyplonie; w przypadku deklarowania działki rolnej do płatności rolnośrodowiskowej w ramach Pakietu 3 lub Pakietu 4 lub Pakietu 5 lub do płatności rolno-środowiskowo-klimatycznej w ramach Pakietu 4 lub Pakietu 5, należy wpisać sposób użytkowania działki rolnej (kośny lub kośno-pastwiskowy lub pastwiskowy); w przypadku deklarowania działki rolnej do płatności rolnośrodowiskowej w ramach wariantu 6.4 Pakietu 6 lub płatności rolno-środowiskowo-klimatycznej (PROW 2014-2020) w ramach Pakietu 3, należy wpisać liczbę drzew owocowych rosnących na danej działce rolnej, z podaniem ich odmian.

kolumna 10 – pole przeznaczone na uwagi.

W przypadku, gdy w kolumnie 2 wnioskodawca zadeklarował obszar, na którym prowadzona jest uprawa konopi włóknistych, należy podać odmianę zadeklarowanych konopi włóknistych.

OŚWIADCZENIE O DOKONANIU ZMIANY ZOBOWIĄZANIA

Pole 12 – należy zaznaczyć znakiem „X” w przypadku, gdy wnioskodawca dokonuje zmiany podjętego zobowiązania rolnośrodowiskowego (PROW 2007-2013) lub zobowiązania rolno-środowiskowo-klimatycznego (PROW 2014-2020).

INFORMACJA O FORMIE PRZEKAZANIA WSTĘPNIE WYPEŁNIONEGO FORMULARZA WNIOSKU NA ROK 2018

Pole 14 – wnioskodawca wskazuje, poprzez zaznaczenie właściwego pola, sposób udostępnienia/przekazania spersonalizowanego wniosku oraz materiału graficznego na rok 2018. Wnioskodawcom, którzy zaznaczą prośbę o udostępnienie formularza wniosku o przyznanie płatności na rok 2018 na stronie internetowej ARiMR, w roku 2018 nie zostanie przesłany wniosek w wersji papierowej. Od roku 2018 podstawową formą składania wniosku będzie aplikacja e-Wniosek na stronie internetowej ARiMR. Możliwość składania wniosku w aplikacji e-Wniosek jest dostępna dla każdego rolnika po uzyskaniu loginu oraz kodu dostępu do aplikacji.

POWIADOMIENIA SMS

Pole 15 – rolnik podając numer telefonu komórkowego może otrzymywać krótkie informacje tekstowe (sms) zawierające przypomnienia o terminach składania wniosków, dokumentów do wniosków, itd.

DATA I PODPIS WNIOSKODAWCY

Pole 16 – wnioskodawca (pełnomocnik/osoba uprawniona do reprezentacji), który ubiega się o przyznanie płatności objętych wnioskiem, składa obowiązkowo czytelny podpis (imię i nazwisko) wraz z datą wypełnienia wniosku, potwierdzając prawdziwość wpisanych danych oraz znajomość zasad przyznawania płatności objętych wnioskiem o przyznanie płatności. Wniosek uznaje się za złożony, jeżeli jest podpisany przez wnioskodawcę, z podaniem imienia i nazwiska.

WYPŁATA POMOCY NA ZALESIANIE W RAMACH PROW 2007–2013

VIIIA. DANE NIEZBĘDNE DO USTALENIA WYSOKOŚCI POMOCY

Wnioskodawca ubiegając się o wypłatę pomocy na zalesianie (PROW 2007–2013) wypełnia obligatoryjnie tabelę „Dane niezbędne do ustalenia wysokości pomocy”.

kolumna 2 – należy wpisać oznaczenie gruntu zalesionego, które powinno być różne od oznaczenia działek rolnych wymienionych w tabeli VIII oraz oznaczenia gruntu zalesionego lub gruntu z sukcesją naturalną wymienionego w tabeli VIIIB. Na początku oznaczenia należy wpisać literę Z (np. ZA,

ZB, ...). W przypadku otrzymania spersonalizowanej tabeli VIIIA w zakresie gruntów deklarowanych do wypłaty pomocy na zalesianie w ramach PROW 2007-2013, nie należy zmieniać spersonalizowanych oznaczeń gruntów zalesionych.

kolumna 3 – należy wpisać powierzchnię gruntu zalesionego. Powierzchnię należy podać w hektarach z dokładnością do 1 ara (do dwóch miejsc po przecinku).

kolumna 4 – należy wpisać identyfikator działki ewidencyjnej (pełen numer), na której położony jest grunt zalesiony, zgodnie z deklaracją zawartą we wniosku o przyznanie pomocy na zalesianie w ramach PROW 2007-2013. Jeżeli nastąpiła zmiana numeru działki ewidencyjnej, należy podać aktualny numer działki.

kolumna 5 – należy wpisać powierzchnię gruntu zalesionego w granicach działki ewidencyjnej. Powierzchnię należy podać w hektarach z dokładnością do 1 ara (do dwóch miejsc po przecinku).

kolumna 6 – należy wpisać numer pozostającej w obrocie prawnym decyzji o przyznaniu pomocy na zalesianie w ramach PROW 2007-2013. Nie dotyczy decyzji o zmianie decyzji o przyznaniu pomocy na zalesianie, w części dotyczącej premii zalesieniowej.

DEKLARACJA POWIERZCHNI ZALESIONYCH GRUNTÓW

Deklaracja stanowi załącznik do wniosku o wypłatę pomocy na zalesianie (PROW 2007–2013). Wnioskodawca ubiegający się o wypłatę pomocy na zalesianie (PROW 2007-2013) wypełnia deklarację tylko w przypadku zmiany powierzchni zalesienia, do której została przyznana pomoc na zalesianie w ramach PROW 2007–2013.

kolumna 7 – należy wpisać powierzchnię gruntu zalesionego położoną na terenach o korzystnej konfiguracji, deklarowaną do premii pielęgnacyjnej na danej działce ewidencyjnej. Dotyczy Zalesiania gruntów rolnych - schemat I oraz Zalesiania gruntów innych niż rolne - schemat II. Powierzchnię należy podać w hektarach z dokładnością do 1 ara (do dwóch miejsc po przecinku).

kolumna 8 – należy wpisać powierzchnię gruntu zalesionego położoną na terenach o nachyleniu powyżej 12°, deklarowaną do premii pielęgnacyjnej na danej działce ewidencyjnej. Dotyczy Zalesiania gruntów rolnych - schemat I oraz Zalesiania gruntów innych niż rolne - schemat II. Powierzchnię należy podać w hektarach z dokładnością do 1 ara (do dwóch miejsc po przecinku).

kolumna 9 – należy wpisać powierzchnię gruntu zalesionego położoną na terenach o korzystnej konfiguracji, deklarowaną do premii pielęgnacyjnej na danej działce ewidencyjnej dla upraw zakładanych w warunkach niekorzystnych (grunty wodochronne i glebochronne) – dotyczy Zalesiania gruntów innych niż rolne - schemat II. Powierzchnię należy podać w hektarach z dokładnością do 1 ara (do dwóch miejsc po przecinku).

kolumna 10 – należy wpisać powierzchnię gruntu zalesionego położoną na terenach o nachyleniu powyżej 12°, deklarowaną do premii pielęgnacyjnej na danej działce ewidencyjnej dla upraw zakładanych w warunkach niekorzystnych (grunty wodochronne i glebochronne) – dotyczy Zalesiania gruntów innych niż rolne - schemat II. Powierzchnię należy podać w hektarach z dokładnością do 1 ara (do dwóch miejsc po przecinku).

kolumna 11 – należy wpisać powierzchnię gruntu zalesionego położoną na terenach o korzystnej konfiguracji, deklarowaną do premii pielęgnacyjnej na danej działce ewidencyjnej dla upraw zakładanych z wykorzystaniem sukcesji naturalnej – dotyczy Zalesiania gruntów innych niż rolne - schemat II. Powierzchnię należy podać w hektarach z dokładnością do 1 ara (do dwóch miejsc po przecinku).

kolumna 12 – należy wpisać powierzchnię gruntu zalesionego położoną na terenach o nachyleniu powyżej 12°, deklarowaną do premii pielęgnacyjnej na danej działce ewidencyjnej dla upraw zakładanych z wykorzystaniem sukcesji naturalnej – dotyczy Zalesiania gruntów innych niż rolne - schemat II. Powierzchnię należy podać w hektarach z dokładnością do 1 ara (do dwóch miejsc po przecinku).

kolumna 13 – należy wpisać powierzchnię gruntu zalesionego, deklarowaną na danej działce ewidencyjnej, na której zastosowano ochronę upraw przed zwierzyną w postaci zabezpieczenia repelentami – dotyczy Zalesiania gruntów rolnych - schemat I oraz Zalesiania gruntów innych niż rolne - schemat II. Powierzchnię należy podać w hektarach z dokładnością do 1 ara (do dwóch miejsc po przecinku).

kolumna 14 – należy wpisać powierzchnię gruntu zalesionego, deklarowaną na danej działce ewidencyjnej, na której zastosowano ochronę upraw przed zwierzyną w postaci zabezpieczenia 3 palikami – dotyczy Zalesiania gruntów rolnych - schemat I oraz Zalesiania gruntów innych niż rolne - schemat II. Powierzchnię należy podać w hektarach z dokładnością do 1 ara (do dwóch miejsc po przecinku).

kolumna 15 – należy wpisać powierzchnię gruntu zalesionego, deklarowaną na danej działce ewidencyjnej, na której zastosowano ochronę upraw przed zwierzyną w postaci zabezpieczenia owczą wełną – dotyczy Zalesiania gruntów rolnych - schemat I oraz Zalesiania gruntów innych niż rolne - schemat II. Powierzchnię należy podać w hektarach z dokładnością do 1 ara (do dwóch miejsc po przecinku).

kolumna 16 – należy wpisać powierzchnię gruntu zalesionego deklarowaną na danej działce ewidencyjnej do premii zalesieniowej – dotyczy Zalesiania gruntów rolnych - schemat I. Powierzchnię należy podać w hektarach z dokładnością do 1 ara (do dwóch miejsc po przecinku).

VIIIB. OŚWIADCZENIE O POWIERZCHNI GRUNTU, NA KTÓRYM ZOSTAŁO WYKONANE ZALESIENIE, LUB GRUNTÓW Z SUKCESJĄ NATURALNĄ W RAMACH PROW 2014–2020

kolumna 2 – należy wpisać oznaczenie gruntu zalesionego lub gruntu z sukcesją naturalną. Na początku oznaczenia należy wpisać literę Z (np. ZA, ZB, ...). Oznaczenie gruntu zalesionego lub gruntu z sukcesją naturalną powinno być różne od oznaczenia działek rolnych wymienionych w tabeli VIII oraz oznaczenia gruntu zalesionego wymienionego w tabeli VIIIA. W przypadku otrzymania spersonalizowanej tabeli VIIIB w zakresie deklarowanych gruntów zalesionych lub gruntów z sukcesją naturalną, nie należy zmieniać spersonalizowanych oznaczeń tych gruntów.

kolumna 3 – należy wpisać powierzchnię gruntu zalesionego lub gruntu z sukcesją naturalną. Powierzchnię należy podać w hektarach z dokładnością do 1 ara (do dwóch miejsc po przecinku).

kolumna 4 – należy wpisać identyfikator działki ewidencyjnej (pełen numer), na której położony jest grunt zalesiony lub grunt z sukcesją naturalną.

kolumna 5 – należy wpisać powierzchnię gruntu zalesionego lub gruntu z sukcesją naturalną w granicach działki ewidencyjnej. Powierzchnię należy podać w hektarach z dokładnością do 1 ara (do dwóch miejsc po przecinku).

kolumna 6 – należy wstawić X w przypadku, gdy grunt zadeklarowany jest do pierwszej premii pielęgnacyjnej do gruntów z sukcesją naturalną, na którym nie jest wymagane wykonanie zalesienia.

kolumna 7 – należy wpisać powierzchnię położoną na gruntach w warunkach korzystnych, deklarowaną do premii pielęgnacyjnej na danej działce ewidencyjnej – jeśli dotyczy. Powierzchnię należy podać w hektarach z dokładnością do 1 ara (do dwóch miejsc po przecinku).

kolumna 8 – należy wpisać powierzchnię położoną na gruntach o nachyleniu terenu powyżej 12°, deklarowaną na danej działce ewidencyjnej do premii pielęgnacyjnej – jeśli dotyczy. Powierzchnię należy podać w hektarach z dokładnością do 1 ara (do dwóch miejsc po przecinku).

kolumna 9 – należy wpisać powierzchnię położoną na gruntach erozyjnych, deklarowaną do premii pielęgnacyjnej na danej działce ewidencyjnej. Powierzchnię podaje się w hektarach z dokładnością do 1 ara (do dwóch miejsc po przecinku).

kolumna 10 – należy wpisać powierzchnię położoną na gruntach erozyjnych o nachyleniu terenu powyżej 12°, deklarowaną do premii pielęgnacyjnej na danej działce ewidencyjnej – jeśli dotyczy. Powierzchnię należy podać w hektarach z dokładnością do 1 ara (do dwóch miejsc po przecinku).

kolumna 11 – należy wpisać powierzchnię położoną na gruntach z wykorzystaniem sukcesji naturalnej – jeśli dotyczy. Powierzchnię należy podać w hektarach z dokładnością do 1 ara (do dwóch miejsc po przecinku).

kolumna 12 – należy wpisać powierzchnię położoną na gruntach o nachyleniu terenu powyżej 12° z wykorzystaniem sukcesji naturalnej, deklarowaną do premii pielęgnacyjnej na danej działce ewidencyjnej – jeśli dotyczy. Powierzchnię należy podać w hektarach z dokładnością do 1 ara (do dwóch miejsc po przecinku).

kolumna 13 – należy wpisać powierzchnię gruntu położoną na danej działce ewidencyjnej, na której zastosowano zabezpieczenie drzewek repelentami – jeśli dotyczy. Powierzchnię należy podać w hektarach z dokładnością do 1 ara (do dwóch miejsc po przecinku).

kolumna 14 – należy wpisać powierzchnię gruntu położoną na danej działce ewidencyjnej, deklarowaną do premii zalesieniowej. Do premii zalesieniowej kwalifikuje się grunt, na którym przed wykonaniem zalesienia prowadzona była działalność rolnicza.

W przypadku, gdy Wnioskodawca deklaruje do premii pielęgnacyjnej grunt z sukcesją naturalną, wówczas w kolumnie 7 i/lub 8 i/lub 9 i/lub 10 wpisuje powierzchnię gruntu, na której wykonał zalesienie, natomiast w kolumnie 11 i/lub 12 wpisuje powierzchnię gruntu z sukcesją naturalną. W przypadku, gdy Wnioskodawca ubiega się o pierwszą premię pielęgnacyjną do gruntów z sukcesją naturalną, wówczas w kolumnie 11 i/lub 12 wpisuje powierzchnię tych gruntów.

Do wniosku rolnik dołącza:

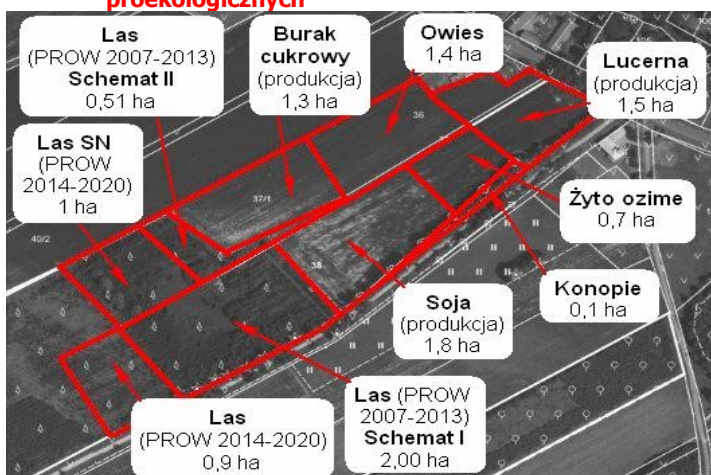
- kopię planu zalesienia potwierdzoną za zgodność z oryginałem przez nadleśniczego,
- materiał graficzny, na którym zaznacza granice gruntu z sukcesją naturalną oraz elementy krajobrazu podlegające zachowaniu, chyba że dołączył materiał graficzny do wniosku o przyznanie jednolitej płatności obszarowej,
- pisemną zgodę pozostałych współwłaścicieli na przyznanie pierwszej premii pielęgnacyjnej do gruntów, jeżeli grunty te stanowią przedmiot współwłasności,
- pisemną zgodę małżonka rolnika na przyznanie pierwszej premii pielęgnacyjnej do gruntów, jeżeli grunty te stanowią własność małżonka rolnika.

C. PRZYKŁADY SPOSOBU DEKLAROWANIA I WYRYSOWYWANIA DZIAŁEK ROLNYCH

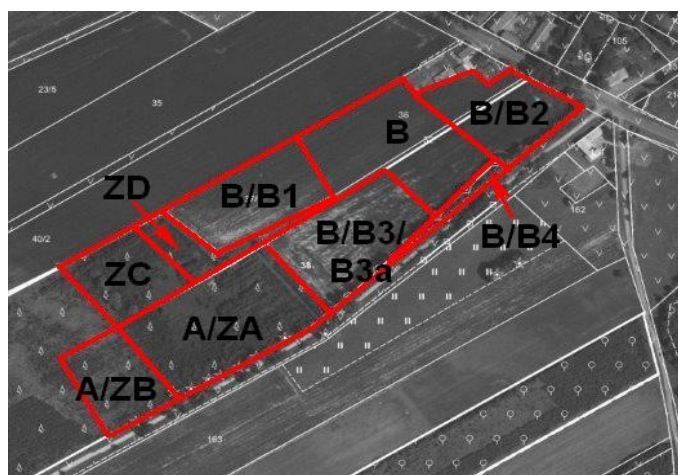
W celu uzyskania płatności wnioskodawca zobowiązany jest do wypełnienia materiału graficznego zgodnie ze stanem faktycznym na gruncie. Należy zapewnić zgodność oznaczeń na materiale graficznym z oznaczeniami działek rolnych we wniosku. Wypełnienie materiału graficznego polega na przedstawieniu w formie szkicu, położenia na działkach ewidencyjnych działek rolnych, do których wnioskodawca ubiega się o przyznanie płatności. Powierzchnie wyrysowane powinny być zgodne z powierzchniami zadeklarowanymi we wniosku.

UWAGA: należy bezwzględnie zadbać o pełną zgodność oznaczeń literowych działek rolnych w formularzu wniosku oraz oznaczeń działek rolnych i elementów EFA wyrysowanych na materiale graficznym.

Przykład 1 Gospodarstwo niepodlegające obowiązkowi realizacji praktyk w zakresie dywersyfikacji upraw i utrzymania obszarów proekologicznych



Granice upraw



Zasada wyrysowania i oznaczania działek rolnych na materiale graficznym

Wyjaśnienie:

Gospodarstwo rolne składa się z 4 działek ewidencyjnych o numerach: 36, 37/1, 37/2 oraz 38. Działki są położone na obszarze ONW. Powierzchnia gruntów ornych w gospodarstwie wynosi 6,8 ha. Rolnik nie podlega obowiązkowi dywersyfikacji upraw i obowiązkowi utrzymywania obszarów proekologicznych.

Wykaz działek rolnych:

A – JPO L – 2,90 ha (powierzchnia zalesiona po roku 2008 w ramach PROW 2007-2013 i PROW 2014-2020, nie przysługuje płatność ONW),
B – JPO – 6,80 ha (powierzchnia upraw: soja 1,80 ha + konopie 0,10 ha + żyto ozime 0,70 ha + lucerna 1,50 ha + owies 1,40 ha + burak cukrowy 1,30 ha, tworzy zwarty obszar gruntu),

Na działce rolnej B – JPO, znajdują się uprawy wymagające odrębnego wykazania we wniosku:

B1 – P burak cukrowy, 1,30 ha **B2** – P PAS – 1,50 ha, **B3** – P STR – 1,80 ha, **B3a** – soja, 1,80 ha, **B4** – konopie (w kolumnie 10 części VIII wniosku należy wpisać odmianę konopi włóknistych).

Uwaga: powierzchnie uprawy żyta ozimego i owsa nie wykazują się w odrębnych pozycjach, gdyż powierzchnia gruntów ornych w gospodarstwie jest mniejsza niż 10 ha (6,80 ha). Uprawę soi oraz konopi należy zawsze zadeklarować jako odrębną działkę rolną. Przy deklaracji działek z uprawą konopi należy zawsze podać ich odmianę.

VIII. OŚWIADCZENIE O SPOSOBIE WYKORZYSTYWANIA DZIAŁEK ROLNYCH ⁽¹⁾											
Oznaczenie działki rolnej	Grupa upraw ⁽¹⁾ /Obszar ⁽¹⁾ /Uprawa ⁽²⁾	Powierzchnia działki rolnej ⁽³⁾		Nr działki ewidencyjnej na której jest położona działka rolna	Powierzchnia działki rolnej w granicach działki ewidencyjnej		Powierzchnia deklarowana do płatności ONW w ramach obszaru ONW ⁽⁶⁾			Dane w zakresie płatności: rolno-środowiskowo-klimatycznej/ekologicznej	Uwagi
		ha	a		ha	a	Oznaczenie obszaru ONW ⁽⁵⁾	ha	a		
1	2	3	4	5	6	7	8	9	10		
A	JPO L	2	90	38	2	90					
B	JPO	6	80	36	2	00	ONW_1	2	00		
				37/1	1	30	ONW_1	1	30		
				38	3	50	ONW_1	3	50		
B1	P burak cukrowy	1	30	37/1	1	30					
B2	P PAS	1	50	36	0	60					
				38	0	90					
B3	P STR	1	80	38	1	80					
B3a	Soja	1	80	38	1	80					
B4	Konopie	0	10	38	0	10				Silesia	

Rolnik w ramach PROW na lata 2007-2013, posiada dwa zobowiązania zalesieniowe, w ramach których:

- na działce ewidencyjnej nr 021404_2.0009.38, w ramach schematu I (zalesianie gruntów rolnych) zalesił 2,20 ha (decyzja 0149-2009-000011).
- na działce ewidencyjnej nr 021404_2.0009.37/2, w ramach schematu II (zalesianie gruntów innych niż rolne) zalesił 0,51 ha (decyzja 0149-2010-000002),

W roku 2017 rolnik składa wniosek o wypłatę pomocy na zalesianie, deklarując powierzchnię:

- 2,00 ha w ramach zobowiązania wynikającego z decyzji 0149-2009-000011 (rolnik częściowo zlikwidował uprawę leśną – likwidacja na powierzchni 0,20 ha),
- 0,51 ha w ramach zobowiązania wynikającego z decyzji 0149-2010-000002.

W tym przykładzie rolnik deklaruje na działce ewidencyjnej nr 021404_2.0009.38 powierzchnię 2,00 ha, natomiast powierzchnia zalesienia objęta zobowiązaniem wynosi 2,20 ha (decyzja 0149-2009-000011). W tym przypadku należy wypełnić Deklarację powierzchni zalesionych gruntów.

Natomiast powierzchnia deklarowana na działce ewidencyjnej nr 021404_2.0009.37/2 nie uległa zmniejszeniu w odniesieniu do powierzchni zalesienia objętej zobowiązaniem i wynosi 0,51 ha (decyzja 0149-2010-000002). W tym przypadku nie należy wypełniać Deklaracji powierzchni zalesionych gruntów.

WYPŁATA POMOCY NA ZALESIANIE W RAMACH PROW 2007-2013 ¹⁾						Numer identyfikacyjny: 0 1 2 3 4 5 6 7 8									
VIII.A. Dane niezbędne do ustalenia wysokości pomocy ²⁾						Deklaracja powierzchni zalesionych gruntów ³⁾						Załącznik do wniosku o wypłatę pomocy na zalesianie (PROW 2007-2013)			
Lp.	Oznaczenie gruntu zalesionego ⁴⁾	Powierzchnia gruntu zalesionego	Identyfikator działki ewidencyjnej, na której położony jest grunt zalesiony ⁵⁾	Powierzchnia gruntu zalesionego w granicach działki ewidencyjnej	Numer decyzji o przyznaniu pomocy na zalesianie ⁶⁾	Premia pielęgnacyjna ⁷⁾		Premia pielęgnacyjna dla upraw zakładanych w warunkach niekorzystnych (grunty wodochronne i glebochronne) ⁸⁾		Premia pielęgnacyjna dla upraw zakładanych z wykorzystaniem sukcesji naturalnej ⁹⁾		Ochrona upraw przed zwierzyną ¹⁰⁾			Premia zalesieniowa ¹¹⁾
						na terenach o korzystnej konfiguracji	na terenach o nachyleniu powyżej 12°	na terenach o korzystnej konfiguracji	na terenach o nachyleniu powyżej 12°	na terenach o korzystnej konfiguracji	na terenach o nachyleniu powyżej 12°	zabezpieczenie repelentami	zabezpieczenie 3 palikami	zabezpieczenie owczą wełną	
1	2	3	4	5	6	7	8	9	10	11	12	13	14	15	16
1	ZA	2 00	021404_2.0009.38	2 00	0149-2009-000011	1 30	0 70	0 00	0 00	0 00	0 00	1 00	0 00	0 00	2 00
2	ZD	0 51	021404_2.0009.37/2	0 51	0149-2010-000002										

W zakresie zalesień realizowanych w ramach PROW na lata 2014-2020 rolnik:

- w roku 2015 wykonał zalesienie na działce ewidencyjnej nr 021404_2.0009.38 (plan zalesienia obejmuje powierzchnię 0,90 ha),
- w roku 2017 wnioskuje o przyznanie pierwszej premii pielęgnacyjnej do gruntów z sukcesją naturalną na działce ewidencyjnej nr 021404_2.0009.37/2 (plan zalesienia obejmuje powierzchnię 1,00 ha).

W przypadku zalesienia na działce ewidencyjnej nr 021404_2.0009.38 łączna powierzchnia objęta planem zalesienia obejmuje grunt, na którym wykonano zalesienie o powierzchni 0,70 ha oraz sukcesją naturalną na powierzchni 0,20 ha. Należy zaznaczyć, iż cały obszar zalesiony oznaczony ZB, zapewnił rolnikowi prawo do płatności w 2008 r. w ramach systemu jednolitej płatności obszarowej i tym samym w całości (0,90 ha) kwalifikuje się do jednolitej płatności obszarowej. Obszar taki deklarowany jest jako JPO L. Rolnik podaje powierzchnię zalesienia w ramach poszczególnych składowych premii pielęgnacyjnych. W przypadku premii zalesieniowej deklarowana powierzchnia dotyczy jedynie powierzchni gruntu, na którym zostało wykonane zalesienie.

W przypadku zalesienia na działce ewidencyjnej nr 021404_2.0009.37/2, rolnik deklaruje grunt z sukcesją naturalną, do którego nie było przyznane wsparcie na zalesienie. W przypadku gruntów zalesionych z wykorzystaniem sukcesji naturalnej rolnik jest uprawniony jedynie do otrzymania premii pielęgnacyjnej (rolnik wyszczególnia powierzchnię zalesienia w ramach poszczególnych składowych).

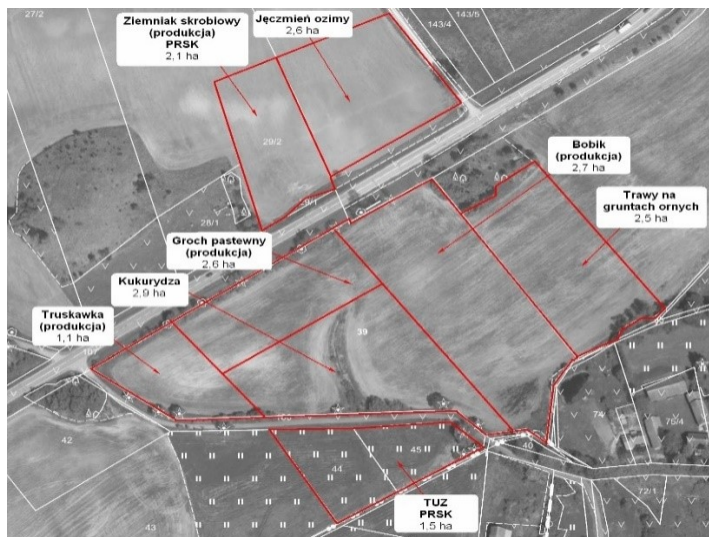
W kolumnach, w których wnioskodawca nie podaje danych dotyczących powierzchni należy wpisać wartość 0,00 ha.

VIII.B. OŚWIADCZENIE O POWIERZCHNI GRUNTU, NA KTÓRYM ZOSTAŁO WYKONANE ZALESIENIE, LUB GRUNTÓW Z SUKCESJĄ NATURALNĄ W RAMACH PROW 2014-2020 ¹⁾						Numer identyfikacyjny: 0 1 2 3 4 5 6 7 8							
Lp.	Oznaczenie gruntu zalesionego lub gruntu z sukcesją naturalną ²⁾	Powierzchnia gruntu zalesionego lub gruntu z sukcesją naturalną	Identyfikator działki ewidencyjnej, na której położony jest grunt zalesiony lub grunt z sukcesją naturalną	Powierzchnia gruntu zalesionego lub gruntu z sukcesją naturalną w granicach działki ewidencyjnej	Pierwsza premia pielęgnacyjna do gruntów z sukcesją naturalną ³⁾	Premia pielęgnacyjna ⁴⁾						Premia zalesieniowa ⁵⁾	
						na gruntach w warunkach korzystnych	na gruntach o nachyleniu terenu powyżej 12°	na gruntach erozyjnych	na gruntach erozyjnych o nachyleniu terenu powyżej 12°	na gruntach z wykorzystaniem sukcesji naturalnej	na gruntach o nachyleniu terenu powyżej 12° z wykorzystaniem sukcesji naturalnej		zabezpieczenie drzewek repelentami ⁶⁾
1	2	3	4	5	6	7	8	9	10	11	12	13	14
1	ZB	0 90	021404_2.0009.38	0 90	<input type="checkbox"/>	0 20	0 40	0 00	0 10	0 00	0 20	0 00	0 70
2	ZC	1 00	021404_2.0009.37/2	1 00	<input checked="" type="checkbox"/>	0 00	0 00	0 00	0 00	0 80	0 20	0 00	0 00

Przykład 2 Gospodarstwo podlegające obowiązkowi realizacji praktyk w zakresie dywersyfikacji upraw i utrzymania obszarów proekologicznych

Wyjaśnienie:

Gospodarstwo rolne składa się z 4 działek ewidencyjnych o numerach: 29/2, 39, 44 i 45. Działki są położone na obszarze ONW. Powierzchnia gruntów ornym w gospodarstwie wynosi 16,50 ha. Rolnik podlega obowiązkowi dywersyfikacji upraw oraz obowiązkowi utrzymania obszarów proekologicznych w gospodarstwie.



Granice upraw



Zasada wyrysowania i oznaczania działek rolnych na materiale graficznym

Wykaz działek rolnych:

A – JPO – 4,70 ha (powierzchnia upraw: jęczmień ozimy 2,60 ha oraz ziemiak skrobiowy 2,10 ha).

Ponieważ rolnik podlega obowiązkowi dywersyfikacji powinien „rozpisać” działki rolne dla każdej uprawy.

A1 - jęczmień ozimy, 2,60 ha, **A2** - P skrobia, 2,10 ha (rolnik prowadzi uprawę ziemiaka skrobiowego i deklaruje ją do płatności do powierzchni uprawy ziemniaków skrobiowych), **A2a** – PRSK ziemiak skrobiowy (rolnik deklaruje powierzchnię uprawy ziemiaka skrobiowego do płatności rolno-środowiskowo-klimatycznej (PROW 2014-2020), wariant 2.1).

B – JPO – 11,8 ha (powierzchnia upraw: trawy na gruntach ornyc 2,50 ha, bobik 2,70 ha, groch pastewny 2,60 ha, kukurydza 2,90 ha, truskawka 1,10 ha).

B1–trawy na gruntach ornyc, 2,5 ha, **B2** – P STR 5,3 ha (rolnik prowadzi uprawę bobiku i grochu pastewnego i deklaruje je do płatności do powierzchni upraw roślin strączkowych na ziarno), **B2a** – bobik, 2,70 ha (rolnik podlega dywersyfikacji upraw, więc musi rozpisać działki dla każdej uprawy), **B2b** –groch pastewny, 2,60 ha, **B3** – kukurydza, 2,90 ha, **B4** - P truskawka, 1,10 ha (rolnik prowadzi uprawę truskawki i deklaruje ją do płatności do powierzchni uprawy truskawek).

C – JPO, 1,50 ha (powierzchnia zajęta pod trwałe użytki zielone).

C1 - PRSK TUZ 1,50 ha (rolnik deklaruje powierzchnię zajęta pod trwałe użytki zielone do płatności rolno-środowiskowo-klimatycznej (PROW 2014-2020), wariant 4.2), **C1a** – TUZ, 1,50 ha (rolnik podlega dywersyfikacji upraw, więc musi rozpisać działki dla każdej uprawy).

VIII. OŚWIADCZENIE O SPOSOBIE WYKORZYSTYWANIA DZIAŁEK ROLNYCH ⁽²¹⁾												
Oznaczenie działki rolnej	Grupa upraw ⁽¹³⁾ /Obszar ⁽¹⁴⁾ /Uprawa ⁽²²⁾	Powierzchnia działki rolnej ⁽²³⁾		Nr działki ewidencyjnej, na której jest położona działka rolna	Powierzchnia działki rolnej w granicach działki ewidencyjnej		Powierzchnia deklarowana do płatności ONW w ramach obszaru ONW ⁽²⁴⁾			Dane w zakresie płatności: rolno-środowiskowej/rolno-środowiskowo-klimatycznej/ekologicznej		Uwagi
		ha	a		ha	a	Oznaczenie obszaru ONW ⁽²⁵⁾	ha	a	Nr pakietu/wariantu/opcji	Informacje szczegółowe dotyczące warunków oraz wymogów w ramach realizowanych pakietów/wariantów ⁽²⁶⁾	
1	2	3	4	5	6	7	8	9	10	11	12	
A	JPO	4	70	29/2	4	70	ONW_1	4	70			
A1	Jęczmień ozimy	2	60	29/2	2	60						
A2	P skrobia	2	10	29/2	2	10						
A2a	PRSK ziemiak skrobiowy	2	10	29/2	2	10				2.1	Mięczyplony: żyto ozime, wyka ozima, rzepik ozimy	
B	JPO	11	80	39	11	80	ONW_1	11	80			
B1	Trawy na gruntach ornyc	2	50	39	2	50						
B2	P STR	5	30	39	5	30						
B2a	Bobik	2	70	39	2	70						
B2b	Groch pastewny	2	60	39	2	60						
B3	Kukurydza	2	90	39	2	90						
B4	P truskawka	1	10	39	1	10						
C	JPO	1	50	45	0	90	ONW_1	0	90			
				44	0	60	ONW_1	0	60			
C1	PRSK TUZ	1	50	45	0	90				4.2	pastwiskowy	
				44	0	60						
C1a	TUZ	1	50	45	0	90						
				44	0	60						

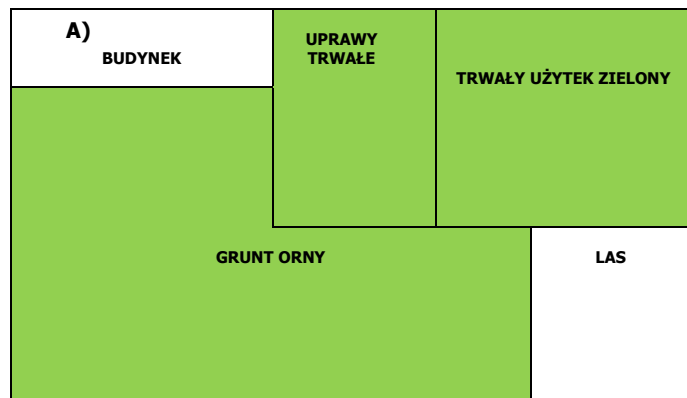
D. OGÓLNE ZASADY WYPEŁNIANIA MATERIAŁU GRAFICZNEGO

Materiał graficzny stanowi integralną część wniosku o przyznanie płatności na rok 2017. Jest to wydrukowana w określonej skali mapa wraz z dodatkowymi informacjami dotyczącymi działek ewidencyjnych. Materiał graficzny drukowany jest w układzie współrzędnych płaskich prostokątnych 1992. Podana na materiale graficznym podziałka liniowa umożliwia dokonanie przybliżonego pomiaru odległości i tym samym powierzchni, co w rezultacie pozwala na dokładniejsze wyrysowanie granic deklarowanych działek rolnych, z zachowaniem ich wzajemnych proporcji lub zlokalizowanie i wyrysowanie deklarowanych elementów proekologicznych EFA. Materiał graficzny drukowany jest w skali od 1:1 000 do 1:10 000 (dla skali 1:2 000 odcinek na mapie o długości 1 cm odpowiada 20 m w terenie). Na materiale graficznym znajdują się między innymi: granice i numery działek ewidencyjnych, granice obszarów wyłączonych z płatności oraz granice innych obszarów o sposobie użytkowania możliwym do określenia na podstawie ortofotomapy, np. sad. Jednocześnie na materiale graficznym zostały przedstawione tzw. elementy EFA możliwe do zidentyfikowania w systemie LPIS (wyjątek stanowią miedze śródpolne, które znalazły odzworowanie w danych wektorowych LPIS tylko w przypadku ich deklaracji w kampanii 2016), zasięgi trwałych użytków zielonych [TUZ] oraz trwałych użytków zielonych wartościowych pod względem środowiskowym [TUZ cenny]. Informacja ta ma na celu umożliwienie wnioskodawcy jednoznacznej identyfikacji deklarowanej działki rolnej w odniesieniu do działki ewidencyjnej oraz aktualizacji danych LPIS poprzez potwierdzenie/negację przez wnioskodawcę sposobu użytkowania terenu widocznego na ortofotomapie. W celu uzyskania płatności w roku 2017 wnioskodawca zobowiązany jest do wypełnienia materiału graficznego zgodnie ze stanem faktycznym na gruncie. Poza informacją o deklarowanych działkach rolnych (ich rodzajem, oznaczeniem oraz dokładnym położeniem) oraz o powierzchni, która nie została zgłoszona do płatności, wnioskodawca zobowiązany jest nanieść na materiale graficznym informacje o występujących elementach krajobrazu, tj. drzewach będących pomnikami przyrody, rowach do 2 m szerokości oraz oczkach wodnych o łącznej powierzchni mniejszej niż 100 m². Personalizacja na materiale graficznym elementów EFA dotyczy wnioskodawców posiadających potencjalnie (na podstawie wniosku z 2016 r.) 15 ha gruntów ornych lub więcej. W celu ułatwienia lokalizacji działek ewidencyjnych/rolnych materiał graficzny obejmuje również obszar położony w najbliższym sąsiedztwie deklarowanej w roku poprzednim działki ewidencyjnej. Wyrysowanie działek rolnych oraz potwierdzenie/negacja lub wskazanie lokalizacji nowych elementów EFA powinno mieć charakter szkicu w pełni zintegrowanego z obrazem widocznym na ortofotomapie. Szkic ten powinien umożliwiać aktualizację danych referencyjnych zawartych w systemie LPIS poprzez czytelną, jednoznaczną lokalizację na materiale graficznym granic działek rolnych, elementów krajobrazu podlegających zachowaniu, elementów EFA oraz sposobu użytkowania terenu.

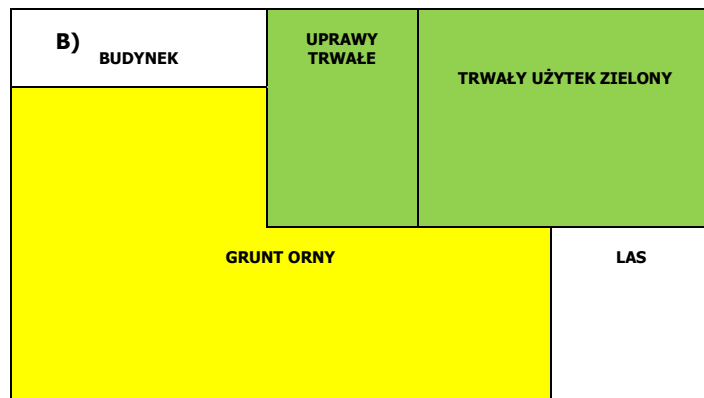
Jeżeli materiał graficzny posiada rozbieżności w stosunku do stanu faktycznego, wnioskodawca zobowiązany jest wprowadzić na tym materiale korekty i w sposób jednoznaczny je opisać, w celu dokonania aktualizacji danych LPIS. Opis może znajdować się na materiale graficznym (MG), w części informacyjnej załącznika lub na odwrocie materiału graficznego. W przypadku opisu w części informacyjnej załącznika lub na odwrocie MG opis powinien być opatrzony datą i podpisem wnioskodawcy. Brak wprowadzenia niezbędnych zmian do systemu LPIS, może w przyszłości skutkować zmniejszeniem płatności z tytułu przeddeklarowania powierzchni. Do wniosku spersonalizowanego oprócz materiału graficznego dołączone są dwie karty informacyjne tj.: *Informacja dotycząca działek deklarowanych do płatności* oraz *Informacja dotycząca występowania elementów proekologicznych (EFA) na działkach deklarowanych do płatności*. Szczegółowy opis tych kart informacyjnych znajduje się w sekcji H oraz I niniejszej instrukcji.

UWAGA: W przypadku, gdy dla działki ewidencyjnej materiał graficzny został wydrukowany w skali mniejszej niż 1:5 000 zaleca się wypełnienie materiału graficznego przy wykorzystaniu aplikacji e-Wniosek znajdującej się na stronie internetowej www.arimr.gov.pl, na której dostępna jest aktualna ortofotomapa oraz narzędzia pozwalające na wskazanie miejsc wymagających aktualizacji w danych graficznych oraz wprowadzenie zasięgów działek rolnych i elementów EFA na działkach deklarowanych we wniosku o przyznanie płatności.

Maksymalny kwalifikowalny obszar (MKO) obejmuje swoim zakresem grunt rolny, w którego skład wchodzi: grunty orne, uprawy trwałe oraz trwałe użytki zielone [rys. A)]. Obszar MKO_ORNY obejmuje swoim zakresem grunt orny, na którym można deklarować elementy proekologiczne EFA [rys. B)].



Obszar MKO



Obszar MKO_ORNY (grunt orny) - obszar, na którym można deklarować elementy proekologiczne EFA

Elementy proekologiczne uznane za obszary EFA muszą być położone na gruntach ornych lub w ich sąsiedztwie. Wyjątkiem od tej reguły [brak obowiązku położenia na gruncie ornym danego gospodarstwa] są następujące elementy: zagajniki o krótkiej rotacji, obszary zalesione w ramach PROW po 2008 r. **Elementy krajobrazu** wskazane w tabeli (od EFA2 do EFA8) oraz strefy buforowe uznaje się za położone w sąsiedztwie gruntów ornych, gdy **fizycznie dotykają lub przylegają do** granicy działki, na której zadeklarowano grunt orny. **Wszystkie grunty, na których deklarowane są elementy proekologiczne muszą być w posiadaniu rolnika.**

1. W roku 2017 kartę informacyjną [*Informacja dotycząca występowania elementów proekologicznych (EFA) na działkach deklarowanych do płatności*] oraz materiał graficzny z oznaczeniem elementów EFA zidentyfikowanych w LPIS otrzymają wyłącznie wnioskodawcy, którzy w roku 2016 zadeklarowali działki rolne o łącznej powierzchni gruntów ornych wynoszącej więcej niż 15 ha. Informacja o powierzchni gruntów ornych na działkach zadeklarowanych w roku 2016 została wskazana w kolumnie nr 5 *Informacji dotyczącej działek deklarowanych do płatności*.
2. Jeżeli przed złożeniem wniosku wnioskodawca ma jakiegokolwiek wątpliwości dotyczące przekazanego materiału graficznego, w tym powierzchni obszaru MKO lub elementów EFA - może uzyskać wszelkie informacje na ten temat kontaktując się z właściwym miejscowo biurem powiatowym ARiMR.
3. Przewodnik „Zasady wypełniania materiału graficznego w zakresie deklaracji EFA” dostępny jest na stronie internetowej ARiMR (www.arimr.gov.pl).

D.1. SZCZEGÓŁOWE ZASADY WYPEŁNIANIA MATERIAŁU GRAFICZNEGO W ZAKRESIE AKTUALIZACJI LPIS

Legenda symboli zawartych na materiale graficznym zamieszczona została wyłącznie w niniejszej instrukcji. Legenda symboli nie jest zamieszczona na materiale graficznym dołączonym do wniosku o przyznanie płatności.

Od roku 2017 na materiale graficznym dla części rolników wyrysowane są działki rolne i elementy proekologiczne deklarowane przez rolnika w roku 2016

i uznane przez ARiMR (oznaczone czarnym kolorem). Zidentyfikowane przez ARiMR potencjalne elementy EFA oznaczone są kolorem białym. Jeśli działka ewidencyjna, dla której został wygenerowany materiał graficzny znajduje się na określonym obszarze specjalnym, zostaje to oznaczone symbolem „X” w tabeli umieszczonej na materiale graficznym w części informacyjnej. Obszary specjalne to: Park narodowy, Park krajobrazowy, Rezerwat przyrody, Obszar Natura 2000 OSO, Obszar Natura 2000 SOO, Obszar azotanowy, Plany zadań ochronnych, Tereny o spadku powyżej 10%, Tereny o spadku powyżej 20%, Tereny o nachyleniu powyżej 12°, Tereny o nachyleniu powyżej 20°. Na materiale graficznym nie są prezentowane obszary specjalne: Tereny o spadku powyżej 10%, Tereny o spadku powyżej 20%, Tereny o nachyleniu powyżej 12°, Tereny o nachyleniu powyżej 20°.

Legenda oznaczeń na mapie

Działki	Obszary specjalne	Dane ARiMR	Deklaracja 2016	EFA	Dane ARiMR	Deklaracja 2016	EFA
Działka ewidencyjna	Park narodowy			Zadrzewienie grupowe/ zadrzewienie śródpolne			Miedza śródpolna
Działka ewidencyjna producenta	Park krajobrazowy			Obszar zalesiony po 2008 roku			Żywopłaty/pasy zadrzewione
Działka rolna producenta	Rezerwat przyrody			Zagajnik o krótkiej rotacji	brak		Strefy buforowe
Pola zagospodarowania	Obszar azotanowy	brak		Grunty ugorowane			Zadrzewienie liniowe
Sad/ uprawy trwałe	Obszar Natura 2000 OSO	brak		Międzyplon ściemiskowy/ozimy/wsiewki traw w plon główny		brak	Linia lasu
Trwały Użytek Zielony	Obszar Natura 2000 SOO	brak		Obszary objęte uprawami wiązącymi azot	brak		Pasy gruntów kwalifikujących się do płatności wzdłuż obrzeży lasu bez produkcji
Trwały Użytek Zielony Cenny Przyrodniczo	Plan Zadań Ochronnych			Oczko wodne mniejsze niż 100 m ²	brak		Pasy gruntów kwalifikujących się do płatności wzdłuż obrzeży lasu z produkcją
Pozostałe tereny wyłączone				Oczko wodne od 100 m ² do 1000 m ²	brak		Pomnik przyrody
Teren zalesiony lub zakrzewiony				Rów EFA (do 6m szerokości)			Drzewo wolnostojące
				Rów (do 2 m szerokości)			

D.2 AKTUALIZACJA DANYCH LPIS - dotyczy - POWIERZCHNI KWALIFIKOWALNEJ DO PŁATNOŚCI

Przypadek I

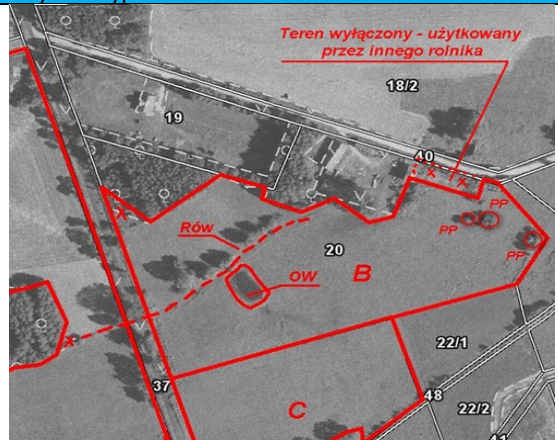


Opis – Przypadek I

Wskazany fragment materiału graficznego przedstawia poprawnie wyznaczone granice działek ewidencyjnych oraz powierzchnie niekwalifikujące się do płatności (typu las, zabudowania itp.). Na podstawie tak wyznaczonych w systemie LPIS danych widocznych na materiale graficznym została określona powierzchnia kwalifikowalna do płatności - obszar MKO, do której wnioskodawca może otrzymać płatności. Powierzchnia obszaru MKO została wskazana w kolumnie nr 3 *Informacji dotyczącej działek deklarowanych do płatności*. Jeżeli stan faktyczny różni się od obrazu odzwierciedlonego na ortofotomapie (np. nastąpiło przekształcenie gruntu rolnego na grunt zabudowany), wówczas wnioskodawca powinien stosownie zmniejszenia powierzchni uwzględnić w powierzchniach deklarowanych działek rolnych. W kolumnie nr 4 *Informacji dotyczącej działek deklarowanych do płatności*, została również podana powierzchnia maksymalnego zwartego obszaru MKO. Wartość powyższa ma znaczenie w trakcie deklaracji działek rolnych, kiedy to powierzchnie działek rolnych należy rozpiszać w poszczególnych odrębnych częściach działki ewidencyjnej.

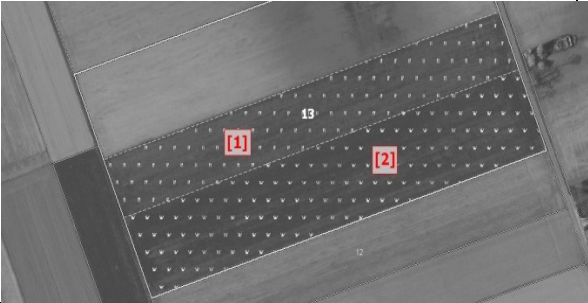

[1] - część działki, której powierzchnia wchodzi aktualnie w skład obszaru MKO, której wnioskodawca w danym roku z różnych względów nie zgłasza do płatności z powodu, np. użytkowania przez innego wnioskodawcę, wyłączenia z produkcji rolnej itp. Podanie informacji o nieużytkowanej części działki jest niezbędne do właściwego identyfikowania gruntów rolnych niezgłoszonych do płatności.

Przykład wypełnienia



Działanie wnioskodawcy- Przypadek I

Wnioskodawca wypełniając część VIII wniosku powinien wpisać dane dotyczące działek rolnych oraz wyrysować na materiale graficznym przebieg działek rolnych, zgodnie z opisem w niniejszej instrukcji. W przypadku stwierdzenia jakiegokolwiek rozbieżności treści materiału graficznego w stosunku do stanu faktycznego na gruncie, wnioskodawca ma obowiązek je oznaczyć i opisać stosownym komentarzem na materiale graficznym. Wszystkie informacje, które zostaną wniesione przez wnioskodawcę pozwolą w jak najbardziej precyzyjny sposób potwierdzić deklarowaną przez niego powierzchnię do płatności. Wnioskodawca powinien również sprawdzić wartość powierzchni obszaru MKO określonego w kolumnie nr 3 *Informacji dotyczącej działek deklarowanych do płatności*. Należy pamiętać, aby powierzchnia kwalifikującego się hektara ogółem na danej działce ewidencyjnej nie była większa niż obszar MKO na działce ewidencyjnej, wskazany w kolumnie 3. Ważnym elementem jest również wyrysowanie na materiale graficznym elementów krajobrazu występujących „wewnątrz” deklarowanych działek rolnych (o ile nie mają swojego odwzorowania w danych wektorowych LPIS). Szczegółowe informacje w zakresie elementów krajobrazu zostały zawarte w sekcji E.1. niniejszej instrukcji. Ponadto wnioskodawca wypełniając materiał graficzny powinien oznaczyć nieużytkowaną i niezgłoszoną w danym roku część działki, jako „obszar niezgłoszony” (dopisując informację o powodach wyłączenia). Informacja ta musi umożliwić jednoznaczną ocenę czy wyłączenie jest trwałe, czy tymczasowe.

D.3 AKTUALIZACJA DANYCH LPIS - dotyczy - TRWAŁYCH UŻYTKÓW ZIELONYCH (TUZ)	
Przypadek II	Opis - Przypadek II
	Fragment materiału graficznego przedstawia sytuację, w której na podstawie wskazań wnioskodawcy z lat poprzednich na materiale graficznym na działce nr 13 określony został zasięg trwałego użytku zielonego (TUZ) - oznaczony [1]. Część TUZ, z uwagi na położenie na obszarze Natura 2000, w tym na glebach torfowych i podmokłych, które wymagają ścisłej ochrony w celu osiągnięcia celów dyrektywy ptasiej (2009/147/WE) i siedliskowej (92/43/EWG) zakwalifikowana została jako trwały użytek zielony wartościowy pod względem środowiskowym (TUZ cenny) - oznaczony [2]. Każdego wnioskodawcę posiadającego TUZ cenny obowiązuje zakaz jego przekształcania lub zaorywania. Takim restrykcjom nie podlega obszar TUZ - oznaczony jako [1] do momentu nie zmniejszenia się współczynnika referencyjnego dla powierzchni TUZ w skali całego kraju.
Przykład wypełnienia	Działanie wnioskodawcy- Przypadek II
	Zasięgi obszarów zostały wyznaczone przez ARiMR na podstawie deklaracji rolnika z poprzednich lat. W przypadku stwierdzenia rozbieżności pomiędzy rzeczywistym stanem użytkowania TUZ, a zasięgiem TUZ wskazanym przez ARiMR, wnioskodawca ma obowiązek na materiale graficznym wskazać faktyczne granice TUZ na danej działce ewidencyjnej oraz, jeżeli to konieczne, wprowadzić korekty na materiale graficznym. W przypadku konieczności modyfikacji zasięgu TUZ wskazanego przez ARiMR, wnioskodawca powinien dokonać poprawek (jak na rysunku obok) na materiale graficznym (wrysować prawidłowy przebieg TUZ zgodnie z faktycznym użytkowaniem, skreślić nieaktualne granice działki rolnej, na której występuje TUZ) oraz podać powierzchnię faktycznie użytkowaną jako TUZ w części VIII wniosku (Oświadczenie o sposobie wykorzystywania działek rolnych). Należy pamiętać, że za TUZ kwalifikujący się do wyznaczenia warstwy trwałych użytków zielonych w danych LPIS uważa się grunty wykorzystywane do uprawy traw lub innych pastewnych roślin zielnych rozsiewających się naturalnie (samosiewnych) lub uprawianych (wysiewanych), które nie były objęte płodozmianem danego gospodarstwa rolnego przez okres pięciu lat lub dłużej. Oznacza to, że dla danej działki referencyjnej warstwa TUZ powstaje po 5-letniej nieprzerwanej deklaracji TUZ lub traw na gruntach ornych przez wnioskodawcę. W przypadku, gdy w gospodarstwie rolnym znajdują się TUZ cenne, wnioskodawcę obejmuje zakaz ich przekształcania lub zaorywania. Jednakże w przypadku stwierdzenia rozbieżności pomiędzy powierzchnią/zasięgiem TUZ cennym a stanem faktycznym na gruncie należy na materiale graficznym oznaczyć rzeczywisty zasięg tego obszaru. Zaoranie trwałego użytku zielonego i zasianie na tej powierzchni traw lub innych roślin zielnych nie powoduje zmiany użytkowania na „trawy na gruntach ornych”, powierzchnia ta nadal stanowi trwały użytek zielony.

D.4 AKTUALIZACJA DANYCH LPIS – najczęściej popełniane błędy przy wypełnianiu materiału graficznego

- Deklaracja na materiale graficznym niezgodna z deklaracją we wniosku o przyznanie płatności (niespójność pomiędzy danymi na materiale graficznym, a danymi we wniosku o przyznanie płatności), ma to znaczenie także w kwestii ustalenia powierzchni gruntów ornych w gospodarstwie, np.
 - we wniosku o przyznanie płatności została zadeklarowana mniejsza powierzchnia działki rolnej niż powierzchnia maksymalnego kwalifikowalnego obszaru MKO, zaś na materiale graficznym wrysowana została granica działki rolnej zgodna z maksymalnym kwalifikowalnym obszarem MKO,
 - we wniosku o przyznanie płatności powierzchnia działki rolnej równa się powierzchni maksymalnego kwalifikowalnego obszaru MKO, zaś na materiale graficznym wrysowana została działka rolna o obszarze mniejszym niż maksymalny kwalifikowalny obszar (MKO) (nie pokrywa się z maksymalnym kwalifikowalnym obszarem MKO).
- Obrysowywanie kolorem czerwonym całej działki referencyjnej zamiast tylko działek rolnych deklarowanych do płatności. Szkic działek rolnych na materiale graficznym musi być zgodny z deklarowanymi działkami rolnymi we wniosku o przyznanie płatności. W przypadku danych odzwierciedlonych w systemie LPIS (zidentyfikowanych i wyznaczonych już przez ARiMR wyłączeń/elementów EFA) nie należy ich po raz kolejny opisywać. Skreślenia istniejących wyłączeń oznaczają negację danych LPIS (np. wykreślenie istniejącej warstwy *Pozostałe tereny wyłączone* nie potwierdza istnienia tego wyłączenia, wykreślenie oznacza, że obszar przywrócony został do użytkowania).
- Opisy dotyczące negacji danych LPIS mogą znajdować się na materiale graficznym (MG), w części informacyjnej załącznika lub na odwrocie materiału graficznego. Jednakże w przypadku długich, wąskich działek ewidencyjnych - opisy dotyczące negacji danych LPIS powinny być zamieszczane tylko w części informacyjnej materiału graficznego lub na odwrotnej stronie materiału graficznego, w celu zwiększenia czytelności załącznika. Należy pamiętać, aby opisy zamieszczone poza częścią graficzną materiału graficznego były opatrzone datą i podpisem.

E. NORMY I WYMOGI WZAJEMNEJ ZGODNOŚCI

Wnioskodawca ubiegający się o przyznanie płatności bezpośrednich, płatności ONW, płatności rolnośrodowiskowej (PROW 2007-2013), płatności rolno-środowiskowo-klimatycznej (PROW 2014-2020), płatności ekologicznej (PROW 2014-2020), wypłatę pomocy na zalesianie (PROW 2007-2013) - Schemat I – Zalesianie gruntów rolnych, premii pielęgnacyjnej i premii zalesieniowej (PROW 2014-2020) oraz pierwszej premii pielęgnacyjnej do gruntów z sukcesją naturalną (PROW 2014-2020), zobowiązany jest przestrzegać przez cały rok kalendarzowy norm i wymogów w zakresie wzajemnej zgodności. W kontrolach realizowanych przez ARiMR na obszarze całego gospodarstwa rolnego, na działkach zadeklarowanych we wniosku, zgłoszonych oraz niezgłoszonych do płatności, sprawdzane jest przestrzeganie przez wnioskodawcę norm dobrej kultury rolnej zgodnej z ochroną środowiska oraz wymogów podstawowych w zakresie ochrony dzikiego ptactwa, ochrony siedlisk przyrodniczych oraz dzikiej fauny i flory, ochrony wód przed zanieczyszczeniami powodowanymi przez azotany pochodzenia rolniczego (na obszarach OSN), zdrowia roślin oraz bezpieczeństwa żywności w odniesieniu do produkcji roślinnej. W kontrolach realizowanych przez Inspekcję Weterynaryjną sprawdzane jest przestrzeganie wymogów dotyczących bezpieczeństwa żywności w odniesieniu do produkcji zwierzęcej, identyfikacji i rejestracji zwierząt, chorób zwierząt, dobrostanu zwierząt. Wykaz norm i wymogów wzajemnej zgodności jest zamieszczony na stronie internetowej ARiMR www.arimr.gov.pl.

Zgodnie z projektem nowelizacji ustawy Prawo wodne w celu zapobiegania lub ograniczenia odpływu azotanów ze źródeł rolniczych, w roku 2017 zostanie opracowany i wdrożony na terenie całego kraju program działań, zawierający środki służące ograniczeniu odpływu azotanów ze źródeł rolniczych oraz sposób postępowania w zakresie praktyki rolniczej, w szczególności związanej z procesami nawożenia, gospodarki nawozami w gospodarstwach rolnych, z uwzględnieniem najlepszych dostępnych technik.

E.1. ZASADY DEKLAROWANIA ROWÓW, DRZEW BĘDĄCYCH POMNIKAMI PRZYRODY ORAZ OCZEK WODNYCH NA MATERIALE GRAFICZNYM

Elementy krajobrazu – oczka wodne (OW), drzewa będące pomnikami przyrody (PP) oraz rowy (RÓW) do 2 m szerokości, podlegające zachowaniu.

Elementy krajobrazu podlegające zachowaniu to: **oczka wodne (OW)** w rozumieniu przepisów o ochronie gruntów rolnych i leśnych, o łącznej powierzchni mniejszej niż 100 m², **drzewa będące pomnikami przyrody (PP) i rowy (RÓW)** do 2 m szerokości. **Zachowanie charakterystycznych elementów krajobrazu:** wnioskodawca zobowiązany jest do zachowania na gruntach rolnych będących w jego posiadaniu drzew będących pomnikami przyrody, rowów do 2 metrów szerokości oraz oczek wodnych w rozumieniu przepisów o ochronie gruntów rolnych i leśnych o łącznej powierzchni mniejszej niż 100 m². Wnioskodawca na materiale graficznym dołączonym do wniosku o przyznanie płatności na rok 2017 otrzyma informacje dotyczące zarejestrowanych w roku 2016 elementów krajobrazu typu (**RÓW**), (**PP**) oraz (**OW**). W roku 2017 wnioskodawca zobowiązany jest te dane zweryfikować oraz zaznaczyć ewentualne miejsce położenia nowych elementów krajobrazu wraz z opisem: dla drzew będących pomnikami przyrody kodem **PP**, dla rowów do 2 m szerokości kodem **RÓW**, dla oczek wodnych o łącznej powierzchni mniejszej niż 100 m² kodem **OW**. **Uwaga:** Każdy wnioskodawca ma obowiązek wskazać położenie na materiale graficznym elementów krajobrazu podlegających zachowaniu. **Nie należy zaznaczać ponownie elementów krajobrazu już wskazanych na materiale graficznym.**

F. ZASADY USTALANIA POWIERZCHNI GRUNTÓW ORNYCH W GOSPODARSTWIE NA POTRZEBY OBLICZANIA OBSZARÓW, NA KTÓRYCH UTRZYMYWANE SĄ ELEMENTY PROEKOLOGICZNE

Obowiązek utrzymania obszarów proekologicznych (obszary EFA) dotyczy wnioskodawców posiadających więcej niż 15 ha gruntów ornych, z uwzględnieniem gruntów ornych niezgłoszonych do płatności. Wnioskodawcy ci zobowiązani są do utrzymywania obszarów EFA na powierzchni odpowiadającej przynajmniej 5% powierzchni gruntów ornych w gospodarstwie.

Podstawą do wyliczenia 5% powierzchni elementów proekologicznych jest suma zatwierdzonej powierzchni gruntów ornych znajdujących się w gospodarstwie oraz, w stosownych przypadkach, powierzchni poszczególnych elementów EFA nie znajdujących się na gruntach ornych, tj.: elementów krajobrazu (przylegające do gruntów rolnych), stref buforowych (przylegające do gruntów rolnych), zagajników o krótkiej rotacji, obszarów zalesionych.

Jeżeli rolnik deklaruje jako elementy proekologiczne: EFA2 - żywopłoty/pasy zadrzewione powyżej 2 m szerokości, EFA3 - drzewa wolnostojące położone poza obszarem działki rolnej, EFA4 - zadrzewienie liniowe, EFA6 - miedze śródpolne, które nie stanowią drogi dojazdowej wydzielonej w obrębie działki rolnej (grunt orny) i jej szerokość w obrębie działki rolnej nie przekracza 2 metrów, EFA8 - rowy powyżej 2 metrów szerokości, EFA9 - strefy buforowe, na których nie jest prowadzona działalność rolnicza – do powierzchni gruntów ornych dodaje się powierzchnię wymienionych elementów proekologicznych, która nie została uwzględniona w powierzchni działek rolnych deklarowanych do płatności. Powierzchnię wymienionych elementów proekologicznych wylicza się mnożąc długość danego elementu proekologicznego lub liczbę drzew przez współczynnik przekształcenia, Do powierzchni gruntów ornych dodaje się również powierzchnie zadeklarowane jako elementy proekologiczne: EFA12 - Obszary z zagajnikami o krótkiej rotacji, na których nie stosuje się środków ochrony roślin oraz stosuje się nawożenie zgodnie z przepisami rozporządzenia w sprawie obszarów uznawanych za obszary proekologiczne oraz warunków wspólnej realizacji praktyki utrzymania tych obszarów oraz EFA13 - Obszary zalesione po 2008 r.

Wszystkie elementy EFA, które ARiMR oznaczyła w systemie identyfikacji działek rolnych (LPIS) udostępnione zostały wnioskodawcom w spersonalizowanym wniosku i zaprezentowane w dołączonych do wniosku: *Informacji dotyczącej występowania elementów proekologicznych (EFA) na działkach deklarowanych do płatności* oraz **materiale graficznym**. Jeżeli zidentyfikowany przez ARiMR element EFA nie istnieje rolnik powinien na materiale graficznym dokonać skreślenia takiego elementu. Oprócz elementów zidentyfikowanych przez ARiMR rolnik może deklorować inne elementy, które mogą być uznane za elementy EFA. Elementy te należy wskazać na materiale graficznym. Elementy takie jak: EFA1 (grunty ugorowane), EFA14a (obszary z międzyplonami lub okrywą zieloną – międzyplon ścierniskowy), EFA14b (obszary z międzyplonami lub okrywą zieloną – międzyplon ozimy), EFA14c (wsiewki traw w plon główny), EFA15 (obszary objęte uprawami wiążącymi azot) oraz EFA6 (miedze śródpolne) nie są wykazywane w *Informacji dotyczącej występowania elementów proekologicznych EFA, na działkach deklarowanych do płatności*, jednakże w części wniosków zostały one zaprezentowane przez ARiMR na materiale graficznym na podstawie danych z roku 2016. Grunty ugorowane (EFA1), obszary z międzyplonami lub okrywą zieloną (EFA14a i EFA14b) oraz obszary objęte uprawami wiążącymi azot (EFA15) stanowią tzw. grupę elementów EFA „niestabilnych”, które zostaną odzwiedledzone w systemie LPIS dopiero w przypadku, gdy wnioskodawca nieprzerwanie przez 3 lata, w tym samym miejscu będzie deklarował te same elementy EFA.

Istnieje możliwość wspólnego deklarowania przez dwóch lub więcej wnioskodawców elementów proekologicznych, użytkowanych wspólnie. W takim przypadku powierzchnia tych elementów powinna być obliczana proporcjonalnie do udziału użytkowania przez poszczególnych wnioskodawców, a suma poszczególnych powierzchni nie może być większa niż całkowita powierzchnia danego elementu. Wówczas obowiązek utrzymania takiego elementu, dotyczy wszystkich wnioskodawców deklarujących dany element w ramach wspólnej deklaracji.

W przypadku, gdy deklarowana powierzchnia obszarów proekologicznych (po uwzględnieniu współczynnika ważenia i współczynnika przekształcenia) stanowi mniej niż 5% ustalonej powierzchni gruntów ornych, powierzchnia zatwierdzona do płatności za zazielenienie ulega zmniejszeniu, zgodnie z art. 26 rozporządzenia (UE) nr 640/2014, a dodatkowo może być zastosowana kara administracyjna, o której mowa w art. 28 przywołanego rozporządzenia.

Elementy proekologiczne zostały wymienione w tabeli poniżej. Każdy element EFA ma wyznaczoną powierzchnię [m²], długość fizyczną [metr bieżący] lub liczebność [sztuka]. Dla każdego elementu przyporządkowany został współczynnik przekształcenia oraz współczynnik ważenia, mające wpływ na powierzchnię obszaru EFA.

Przykład obliczania: Fizyczna długość elementu proekologicznego EFA4 (zadrzewienie liniowe) wynosi 30 metrów bieżących, współczynnik przekształcenia to 5, współczynnik ważenia to 2. Powierzchnia obszaru proekologicznego w tym przypadku wynosi 30x5x2=300 m².

Ważne: W *Oświadczeniu o powierzchni obszarów proekologicznych* powierzchnię obszaru proekologicznego po zastosowaniu współczynnika ważenia i współczynnika przekształcenia zawsze podaje się w zaokrągleniu matematycznym do pełnych m².

Nazwa	Elementy EFA	Współczynnik przekształcenia (m/drzewo na m ²)	Współczynnik ważenia	Obszar proekologiczny [m ²]	Elementy EFA, które można wliczyć do powierzchni działki rolnej
EFA1	Grunty ugorowane	nd.	1	1 m ²	TAK (mogą być również zaliczone jako uprawa w ramach praktyki dywersyfikacji upraw)
EFA2	Żywopłoty/pasy zadrzewione (metr bieżący)	5	2	10 m ²	NIE: chyba, że ich szerokość nie przekracza 2 m w obrębie działki rolnej (grunt orny)
EFA3	Drzewa wolnostojące w tym pomniki przyrody (sztuka)	20	1,5	30 m ²	TAK: bez względu na liczbę drzew na 1 ha powierzchni gruntów ornych
EFA4	Zadrzewienie liniowe (metr bieżący)	5	2	10 m ²	NIE

EFA5	Zadrzewienie grupowe/zadrzewienia śródpolne (metr kwadratowy)	nd.	1,5	1,5 m ²	NIE: chyba, że łączna powierzchnia skupisk zadrzewień nie przekracza 0,01 ha
EFA6	Miedze śródpolne (metr bieżący)	6	1,5	9 m ²	NIE: chyba, że miedza śródpolna stanowi drogę dojazdową wydzieloną w obrębie działki rolnej (grunt orny) i jej szerokość w obrębie działki rolnej nie przekracza 2 m
EFA7	Oczka wodne (metr kwadratowy)	nd.	1,5	1,5 m ²	NIE: chyba, że powierzchnia oczka wodnego jest mniejsza niż 100 m ² (element krajobrazu podlegający zachowaniu w ramach norm)
EFA8	Rowy (metr bieżący)	3	2	6 m ²	NIE: chyba, że szerokość rowu nie przekracza 2 m w obrębie działki rolnej (grunt orny)
EFA9	Strefy buforowe (metr bieżący)	6	1,5	9 m ²	TAK
EFA10	Pasy gruntów kwalifikujących się do płatności wzdłuż obrzeży lasu (metr bieżący) bez produkcji	6	1,5	9 m ²	NIE: chyba, że na powierzchni tej prowadzony jest wypas lub koszenie z wykorzystaniem biomasy na paszę
EFA11	Pasy gruntów kwalifikujących się do płatności wzdłuż obrzeży lasu (metr bieżący) z produkcją	6	0,3	1,8 m ²	TAK
EFA12	Obszary z zagajnikami o krótkiej rotacji, na których nie stosuje się środków ochrony roślin oraz stosuje się nawożenie zgodnie z przepisami rozporządzenia dotyczącego EFA (metr kwadratowy)	nd.	0,3	0,3 m ²	TAK: kwalifikują się gatunki z rodzaju wierzba (<i>Salix</i> sp.), brzoza (<i>Betula</i> sp.) i topola czarna (<i>Populus nigra</i>)
EFA13	Obszary zalesione po 2008 r. (metr kwadratowy)	nd.	1	1 m ²	TAK: Zalesianie gruntów rolnych oraz zalesianie gruntów innych niż rolne (PROW 2007-2013) Inwestycje w rozwój obszarów leśnych i poprawę żywotności lasów (PROW 2014-2020) Dotyczy gruntów zalesionych, które zapewniły w roku 2008 prawo do jednolitej płatności obszarowej
EFA14a	Obszary z międzyplonami lub okrywą zieloną - międzyplon ścierniskowy (metr kwadratowy)	nd.	0,3	0,3 m ²	NIE
EFA14b	Obszary z międzyplonami lub okrywą zieloną - międzyplon ozimy (metr kwadratowy)	nd.	0,3	0,3 m ²	NIE
EFA14c	Wsiewki traw w plon główny (metr kwadratowy)	nd.	0,3	0,3 m ²	NIE
EFA15	Obszary objęte uprawami wiążącymi azot (metr kwadratowy)	nd.	0,7	0,7 m ²	TAK (mogą być również zaliczone jako uprawa w ramach praktyki dywersyfikacji upraw)

F.1 ZASADY WYPEŁNIANIA OŚWIADCZENIA O POWIERZCHNI OBSZARÓW PROEKOLOGICZNYCH

Oświadczenie o powierzchni obszarów proekologicznych jest wypełnione na podstawie danych ustalonych przez ARiMR w trakcie weryfikacji wniosku o przyznanie płatności na rok 2016. Należy pamiętać o konieczności weryfikacji poprawności danych zawartych w oświadczeniu o powierzchni obszarów proekologicznych na rok 2017. Jest ono przekazywane przez ARiMR wraz ze spersonalizowanym wnioskiem o przyznanie płatności na rok 2017 tylko tym wnioskodawcom, którzy w roku 2016 deklarowali obszary proekologiczne. Jeżeli nastąpiła zmiana elementów proekologicznych w stosunku do roku 2016, rolnik zobowiązany jest dokonać odpowiednich zmian.

Pole 01 oraz kolumny 1-3 oraz 5 są wypełnione przez ARiMR. W przypadku, gdy w części II oświadczenia dane są nieaktualne należy skreślić cały wiersz, w którym znajdują się nieaktualne dane, jedną kreską tak, aby zapis był widoczny i obok kreski należy złożyć czytelny podpis i datę. Nowe, poprawne dane należy wpisać w pierwszym wolnym wierszu.

Należy pamiętać, że w przypadku, gdy wnioskodawca posiada więcej niż 15 ha gruntów ornych w gospodarstwie ma obowiązek utrzymywać obszary proekologiczne, których powierzchnia stanowi minimum 5% powierzchni posiadanych gruntów ornych.

Szczegółowe zasady obliczania wielkości obszaru proekologicznego zostały opisane w Sekcji F niniejszej instrukcji.

Przypomnienie: Na stronie internetowej ARiMR www.arimr.gov.pl jest zamieszczony kalkulator, który umożliwi sprawdzenie, czy przy wskazanej przez wnioskodawcę wielkości obszarów proekologicznych, spełnia on warunek utrzymania obszarów proekologicznych w gospodarstwie.

Zalecenie: Zaleca się, aby wnioskodawcy posiadający powierzchnię gruntów ornych niewiele mniejszą niż 15 ha (wymóg utrzymywania obszarów proekologicznych) zgłaszali elementy proekologiczne na tych samych zasadach jak wnioskodawcy posiadający powierzchnię gruntów ornych większą niż 15 ha. W sytuacji, gdy wnioskodawca wyliczy w swoim gospodarstwie powierzchnię gruntów ornych niewiele mniejszą niż 15 ha gruntów ornych, a w toku kontroli na miejscu lub kontroli administracyjnej zostanie stwierdzona powierzchnia większa niż 15 ha gruntów ornych, wówczas mogą zostać nałożone kary administracyjne z tytułu niespełnienia praktyk zazielenienia.

Ważne: Każdy zadeklarowany na oświadczeniu element EFA należy wyrysować na materiale graficznym. EFA3 - Drzewa wolnostojące w tym pomniki przyrody należy deklarować pojedynczo. **Powierzchnia elementów EFA powierzchniowych, np. ugorów deklarowana jest w m².**

I. NUMER IDENTYFIKACYJNY ROLNIKA SKŁADAJĄCEGO OŚWIADCZENIE

Pole 01 – numer identyfikacyjny.

Pole wypełnione przez ARiMR zawierające 9-cyfrowy numer identyfikacyjny nadany na podstawie przepisów o krajowym systemie ewidencji producentów, ewidencji gospodarstw rolnych oraz ewidencji wniosków o przyznanie płatności.

II. OŚWIADCZENIE O POWIERZCHNI OBSZARÓW PROEKOLOGICZNYCH W GOSPODARSTWIE

kolumna 1 – należy wpisać pełny teryt działki ewidencyjnej, na której jest położony element proekologiczny. Numer teryt jest wpisany na załączniku graficznym. W przypadku gdy element proekologiczny jest położony na kilku działkach ewidencyjnych, należy wpisać jego powierzchnię w podziale na każdą działkę ewidencyjną.

kolumna 2 – należy wpisać nazwę elementu proekologicznego, korzystając z nazw elementów EFA opisanych w Sekcji F niniejszej instrukcji (np. EFA1, EFA2, EFA3 ... itd.) oraz jego oznaczenie cyfrowe. Jeżeli na działce ewidencyjnej znajduje się kilka elementów proekologicznych (EFA) tego samego typu, każdy element należy wpisać w oddzielnym wierszu np. 3 drzewa (EFA3) na jednej działce ewidencyjnej należy wpisać w trzech oddzielnych wierszach, oznaczając każde drzewo odrębnym oznaczeniem (EFA3.1, EFA3.2, EFA3.3). W przypadku deklarowania, jako elementów proekologicznych, międzyplonu ścierniskowego (EFA14a) lub międzyplonu ozimego (EFA14b) należy także zadeklarować rośliny, które wchodzi w skład międzyplonu (za międzyplony/okrywy zieloną w ramach EFA uznawane są mieszaniki utworzone z co najmniej 2 gatunków roślin z następujących grup uprawnych: zboża, oleiste, pastewne, miododajne, bobowate drobnonasienne, bobowate grubonasienne) np. jeśli międzyplon ścierniskowy tworzą rzepak jary i groch, wówczas należy zadeklarować element proekologiczny w następujący sposób: EFA14a (rzepak jary, groch).

kolumna 3 – należy wpisać faktyczną wielkość elementu proekologicznego ogółem w metrach lub metrach kwadratowych lub sztukach (liczby całkowite).

kolumna 4 – należy wpisać faktyczną wielkość elementu proekologicznego (EFA) w metrach lub sztukach, która nie została włączona do powierzchni działki rolnej. Kolumna jest wypełniana tylko w przypadku deklarowania następujących elementów proekologicznych, których powierzchnia nie została wliczona do powierzchni działki rolnej: EFA2 - żywopłoty/pasy zadrzewione, EFA3 - drzewa wolnostojące, EFA6 - miedze śródpolne, EFA8 - rowy, EFA9 - strefy buforowe. Do powierzchni działki rolnej nie wlicza się powierzchni elementów proekologicznych takich jak: EFA2 - żywopłoty/pasy zadrzewione powyżej 2 m szerokości, EFA3 - drzewa wolnostojące położone poza obszarem działki rolnej, EFA4 - zadrzewienia liniowe, EFA6 - miedze śródpolne, które nie stanowią drogi dojazdowej wydzielonej w obrębie działki rolnej (grunt orny) i jej szerokość w obrębie działki rolnej nie przekracza 2 metrów, EFA8 - rowy powyżej 2 metrów szerokości, EFA9 - strefy buforowe, na których nie jest prowadzona działalność rolnicza.

kolumna 5 – należy wpisać współczynnik przeksztalcenia obszaru proekologicznego (EFA) w metrach kwadratowych, po zastosowaniu współczynnika przeksztalcenia i współczynnika ważenia. Wartości współczynnika przeksztalcenia oraz współczynnika ważenia dla poszczególnych elementów proekologicznych są zamieszczone w Sekcji F niniejszej instrukcji.

III. REZYGNACJA Z PRAWA ZWOLNIENIA Z OBOWIĄZKU PRZESTRZEGANIA WYMOGÓW ZAZIELENIA

Pole 02 – należy zaznaczyć znakiem „X” w przypadku, gdy gospodarstwo rolne lub jego część jest zarządzane zgodnie z ustawą o rolnictwie ekologicznym i wnioskodawca rezygnuje z prawa zwolnienia z obowiązku przestrzegania wymogów zazielenienia. W przypadku rezygnacji z tego zwolnienia należy pamiętać, że wnioskodawca zobowiązany jest realizować praktyki zazielenienia.

IV. INFORMACJA O WSPÓLNEJ REALIZACJI PRAKTYKI UTRZYMANIA OBSZARÓW PROEKOLOGICZNYCH

Pole 03 – należy zaznaczyć znakiem „X” w przypadku, gdy wnioskodawca wspólnie realizuje praktykę utrzymania obszarów proekologicznych. Do wniosku należy dołączyć umowę i wypełnioną deklarację o wspólnej realizacji praktyki utrzymania obszarów proekologicznych. Formularz deklaracji o wspólnej realizacji praktyki utrzymania obszarów proekologicznych dostępny jest na stronie internetowej ARiMR www.arimr.gov.pl, w biurach powiatowych oddziałach regionalnych ARiMR oraz w ośrodkach doradztwa rolniczego.

Pole 04 – należy wpisać procent (%) obszaru proekologicznego utrzymywanego indywidualnie w gospodarstwie rolnym. Pole należy wypełnić tylko w przypadku, gdy wnioskodawca wspólnie realizuje praktykę utrzymania obszarów proekologicznych i zaznaczył znakiem „X” pole 03. Należy pamiętać, że w przypadku, gdy wnioskodawca posiada więcej niż 15 ha gruntów ornym w gospodarstwie, ma obowiązek utrzymywać obszary proekologiczne, których powierzchnia stanowi minimum 5% powierzchni posiadanych gruntów ornym. W przypadku wspólnej realizacji praktyki utrzymania obszarów proekologicznych należy posiadać minimum 2,5% obszaru proekologicznego indywidualnie, w swoim gospodarstwie.

Pole 05 – w tym polu należy złożyć obowiązkowo czytelny podpis (imię i nazwisko) wraz z datą wypełnienia oświadczenia.

F.2 PRZYKŁAD: SPOSÓB WYPEŁNIANIA OŚWIADCZENIA I WYRYSOWYWANIA POWIERZCHNI OBSZARÓW PROEKOLOGICZNYCH

Wnioskodawca posiada 16,5 ha gruntów ornym.

W gospodarstwie znajdują się następujące elementy proekologiczne na działce ewidencyjnej nr 39: 6 drzew wolnostojących, zadrzewienie liniowe o długości 200 m, zadrzewienie grupowe o powierzchni 1000 m², rów powyżej 2 metrów szerokości (do 6 metrów szerokości) o długości 20 metrów oraz międzyplon ścierniskowy o powierzchni 16000 m². W celu wyliczenia powierzchni gruntów na potrzeby sprawdzenia ile powierzchni obszarów proekologicznych powinno być w gospodarstwie należy zsumować powierzchnię gruntów ornym oraz powierzchnię elementów EFA, które stanowią elementy krajobrazu i których nie wlicza się automatycznie do powierzchni działki rolnej. Do powierzchni działek rolnych zadeklarowanych we wniosku nie została wliczona powierzchnia: 5 drzew wolnostojących (drzewa są położone poza obszarem działki rolnej – przylegają do działek rolnych), zadrzewienia liniowego oraz rowu (cały rów ma powyżej 2 metrów szerokości). Powierzchnię ww. elementów EFA należy obliczyć wg wzoru: faktyczna wielkość elementu EFA (długości lub liczby w przypadku drzew wolnostojących) * współczynnik przeksztalcenia.

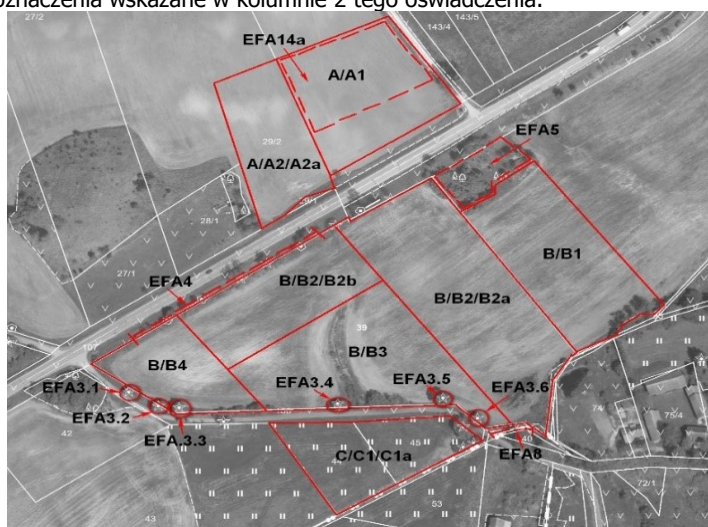
Powierzchnia: 5 drzew wolnostojących wynosi 5*20=100m², zadrzewienia liniowego wynosi 200m*5=1000m², rowu wynosi 20*3=60m². Łączna powierzchnia elementów proekologicznych w gospodarstwie, którą należy dodać do powierzchni gruntów ornym wynosi 1160 m².

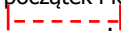


UWAGA: Powierzchnia obszarów proekologicznych EFA powinna stanowić co najmniej 5% gruntów ornym. W związku z tym w gospodarstwie podanym w przykładzie powierzchnia obszarów proekologicznych (po uwzględnieniu obu współczynników) powinna wynosić minimum 8308 m² (0,8308 ha). Zadeklarowana przez rolnika powierzchnia obszarów proekologicznych wynosi 8600m², co oznacza, że rolnik wywiązał się z obowiązku utrzymywania obszarów proekologicznych na wymaganym poziomie.

II. OŚWIADCZENIE O POWIERZCHNI OBSZARÓW PROEKOLOGICZNYCH W GOSPODARSTWIE^{2), 3)}

Pełny teryt działki ewidencyjnej, na której jest położony element proekologiczny	Nazwa ⁴⁾ i oznaczenie elementu proekologicznego ⁵⁾	Faktyczna wielkość elementu proekologicznego:		Powierzchnia obszaru proekologicznego po zastosowaniu współczynnika przekształcenia (konwersji) i współczynnika ważenia (m ²)
		ogółem (m lub m ² lub szt.)	w tym, która nie została włączona do powierzchni deklarowanej działki rolnej ⁶⁾ (m lub szt.)	
1	2	3	4	5
280502_3_0240.29/2	EFA14a (rzepak, groch)	16000	0	4800
280502_7_0046.39	EFA3.1	1	1	30
	EFA3.2	1	1	30
	EFA3.3	1	1	30
	EFA3.4	1	1	30
	EFA3.5	1	1	30
	EFA3.6	1	0	30
	EFA4	200	200	2000
EFA5	1000	0	1500	
EFA8	20	20	120	

Każdy element EFA wskazany w oświadczeniu o powierzchni obszarów proekologicznych należy wyrysować na materiale graficznym, zachowując oznaczenia wskazane w kolumnie 2 tego oświadczenia.



- Elementy liniowe EFA wykazywane w metrach bieżących oznacza się przerywaną linią zaznaczając początek i koniec posiadanego i deklarowanego elementu EFA 
- Pojedyncze drzewa oznacza się czerwonym kółkiem. 
- Granice elementów EFA wykazywanych w metrach kwadratowych oznacza się czerwoną przerywaną linią 

Przykłady wyliczenia elementów EFA

Przykład 1: W gospodarstwie uprawiane są rośliny wiążące azot na powierzchni 0,21 ha. Współczynnik ważenia dla upraw wiążących azot to 0,7. Powierzchnia obszaru proekologicznego w tym przypadku wynosi: $2100 \text{ m}^2 * 0,7 = 1470 \text{ m}^2$ (0,1470 ha).

Przykład 2: W gospodarstwie występuje strefa buforowa o szerokości 5 m i długości 40 m. Współczynnik przekształcenia to 6, współczynnik ważenia to 1,5. Powierzchnia obszaru proekologicznego w tym przypadku wynosi: $40 \text{ m} * 6 * 1,5 = 360 \text{ m}^2$ (0,036 ha).

G. ZASADY USTALANIA POWIERZCHNI GRUNTÓW ORNYCH W GOSPODARSTWIE

Ustalając powierzchnię gruntów ornych należy od powierzchni wszystkich użytków rolnych odjąć powierzchnie zajmowane przez:

- trwałe użytki zielone,
- uprawy trwałe (zajmują grunty przez okres 5 lat lub dłużej), w tym: zagajniki o krótkiej rotacji i plantacje drzewek bożonarodzeniowych,
- zalesienia dokonane po roku 2008 w ramach schematu pomocowego „Zalesianie gruntów rolnych” realizowanego w Programie Rozwoju Obszarów Wiejskich na lata 2007-2013 (PROW 2007-2013) oraz w ramach działania Inwestycje w rozwój obszarów leśnych i poprawę żywotności lasów (PROW 2014-2020).

Od powierzchni gruntów ornych należy odjąć także powierzchnię gruntów ornych, na których prowadzona jest produkcja metodami ekologicznymi, zgodnie z przepisami o rolnictwie ekologicznym.

Przykład: Jeżeli wnioskodawca posiada 17 ha gruntów ornych, a uprawy ekologiczne zajmują 8 ha, wówczas nie jest konieczna realizacja praktyki dywersyfikacji upraw (grunty orne bez produkcji ekologicznej zajmują 9 ha). Jeżeli wnioskodawca posiada 17 ha gruntów ornych, a uprawy ekologiczne zajmują 6 ha, wówczas konieczna jest realizacja praktyki dywersyfikacji upraw, a wnioskodawca nie musi utrzymać obszarów proekologicznych. Jeżeli wnioskodawca posiada 17 ha gruntów ornych, a uprawy ekologiczne zajmują 1 ha, wówczas konieczna jest realizacja praktyki dywersyfikacji upraw i jednocześnie wnioskodawca musi utrzymać obszary proekologiczne na poziomie 5% gruntów ornych.

Do powierzchni gruntów ornych należy dodać powierzchnie zajmowane przez elementy krajobrazu, które kwalifikują się do przyznania jednolitej płatności obszarowej i położone są w obrębie gruntów ornych. Do elementów tych zalicza się elementy podlegające zachowaniu w ramach norm, tj. rowy do 2 m szerokości, drzewa będące pomnikami przyrody, oczka wodne o łącznej powierzchni mniejszej niż 100 m² oraz elementy krajobrazu kwalifikujące się do jednolitej płatności obszarowej, tj. powierzchnie zajęte przez rowy, nieutwardzone drogi dojazdowe (w tym miedze śródpolne, które stanowią drogę dojazdową wydzieloną w obrębie działki rolnej i jej szerokość nie przekracza 2 m), pasy zadrzewień i żywopłoty, których szerokość nie przekracza 2 m. Do powierzchni gruntów ornych należy także wliczyć powierzchnie zajmowane przez obiekty znajdujące się na działce rolnej, o ile ich powierzchnia nie przekracza 100 m², np. stogi siana.

H. INFORMACJA DOTYCZĄCA DZIAŁEK DEKLAROWANYCH DO PŁATNOŚCI – dodatkowa strona przekazywana łącznie z wnioskiem o przyznanie płatności na rok 2017

Informacja dotycząca działek deklarowanych do płatności

1. Dane identyfikacyjne rolnika		Numer identyfikacyjny: 012345678		Nazwisko / Nazwa pełna: Kowalski															
Pierwsze imię / Nazwa skrócona: Stanisław		1																	
2. Informacja dotycząca działek deklarowanych do płatności																			
Identyfikator działki ewidencyjnej	Nr materiału graficznego	Informacja o powierzchniach na działce ewidencyjnej																Informacje dodatkowe o działkach referencyjnych	
		MKO ¹ JFO	Maksymalny zwarty obszar MKO ¹ JFO	Powierzchnia gruntu ornego	Powierzchnia trwałych użytków zielonych	Powierzchnia trwałych użytków zielonych cennych przyrodniczo	MKO ¹ - ONW	MKO ¹ - uprawy trwałe i grunty orne	MKO ¹ - uprawy trwałe	MKO ¹ - użytki przyrodnicze (PR 7/13) ²	MKO ¹ - obszary przyrodnicze (PRSK 14/20) ²	MKO ¹ - zalesienia	MKO ¹ - zalesienia z sukcesją naturalną	Powierzchnia Obszaru Specjalnego Ochrony ptaków	Powierzchnia Obszaru Specjalnego Ochrony siedlak	Powierzchnia zagajników o krótkiej rotacji	Powierzchnia obszarów zalesionych w ramach PROW po 2008 r.	Obszary specjalne ¹⁹	Inne ²⁰
1	2	3	4	5	6	7	8	9	10	11	12	13	14	15	16	17	18	19	20
206301_1.0004.AR_291.24220/2	10,11,12	1234,1234	1234,1234	1234,12	1234,12	1234,12	1234,12	1234,12	1234,12	1234,12	1234,12	1234,12	1234,12	1234,12	1234,12	1234,12	1234,12	A, E, KE, M, N, 12, N_20, N2, OCK, ONW_1, ONW_2,	BD, DR_50,

Sekcja 1 - Dane podmiotowe identyfikujące rolnika. **Sekcja 2** - Informacja dotycząca działek deklarowanych do płatności. Dodatkowa strona do wniosku o przyznanie płatności w roku 2017 składa się z 2 głównych sekcji. W **Sekcji 1** - zostały zawarte dane podmiotowe identyfikujące każdego rolnika. W **Sekcji 2** w **kolumnach 1-2** podano dane identyfikujące działkę ewidencyjną oraz nr materiału graficznego na którym występuje dana działka ewidencyjna. W **kolumnach 3-18** podano wartość poszczególnych rodzajów MKO¹, obszarów SOO i OSO oraz powierzchnię zagajników o krótkiej rotacji i obszarów zalesionych w ramach PROW po 2008r., występujących na danej działce ewidencyjnej; w **kolumnie 19** - zawarto informację o obszarach specjalnych występujących na danej działce ewidencyjnej (**A** - Obszary OSN, **E** - Obszary narażone na erozję, **KE** - Korytarz ekologiczny, **M** - Modernizacja, **N2** - Obszary „Natura 2000”, **N_12** - Teren o nachyleniu powyżej 12°, **N_20** - Teren o nachyleniu powyżej 20°, **OCK** - Obszar Chronionego Krajobrazu, **ONW_1** - ONW - strefa nizinna I, **ONW_2** - ONW - strefa nizinna II, **ONW_3** - ONW - strefa górską, **ONW_4** - ONW - obszar ze specyficznymi utrudnieniami, **OW** - Oczko wodne do 100m², **PK** - Parki Krajobrazowe, **PN** - Parki Narodowe, **PP** - Pomnik przyrody, **PR** - Obszary o niskiej zawartości próchnicy, **PZO** - na działce ewidencyjnej znajdują się obszary objęte koniecznością przestrzegania obligatoryjnych wymagań wynikających z planów zadań ochronnych lub planów ochrony, **R2** - Rów o szerokości do 2m, **RP** - Rezerwy Przyrody, **SB_1** - działka leży w bezpośrednim sąsiedztwie jezior i zbiorników wodnych o powierzchni do 50 ha, **SB_2** - działka leży w bezpośrednim sąsiedztwie cieków wodnych, **SB_3** - działka leży w bezpośrednim sąsiedztwie rowów, z wyłączeniem rowów o szerokości do 5 m liczonej na wysokości górnej krawędzi brzegu rowu, **SB_4** - działka leży w bezpośrednim sąsiedztwie kanałów w rozumieniu przepisów Ustawy z dnia 18.07.2001r. - Prawo wodne Dz. U. z 2015 r., poz. 469, ze zm.), **SB_5** - działka leży w bezpośrednim sąsiedztwie stref ochronnych ujęć wodnych, **SB_6** - działka leży w bezpośrednim sąsiedztwie obszarów morskiego pasa nadbrzeżnego, **SB_7** - działka leży w bezpośrednim sąsiedztwie jezior i zbiorników wodnych o powierzchni ponad 50 ha, **SD** - Stanowisko dokumentacyjne, **SO** - Strefa Ochrony Ostoi, **SOUW** - Strefy ochrony ujęć wody, **S_10** - Teren o spadku powyżej 10%, **S_20** - Teren o spadku powyżej 20%, **ZPK** - Zespół przyrodniczo-krajobrazowy); w **kolumnie 20** - na podstawie danych będących w posiadaniu ARiMR wskazano że: **BD** - działka ewidencyjna nie istnieje w Ewidencji Gruntów i Budynków, **DR50** - granice zadeklarowanej działki rolnej w ubiegłej kampanii, zweryfikowane podczas kontroli na miejscu wykraczały swym położeniem poza granice zadeklarowanych we wniosku działek ewidencyjnych, **NO** - działka leży na obszarze objętym opracowaniem „nowej” ortofotomapy i rolnik jest zobowiązany do szczególnie uważnej weryfikacji treści materiału graficznego zgodnie z przypadkami opisanymi w *instrukcji wypełniania materiału graficznego* w sekcji *D.1 Szczegółowe zasady wypełniania materiału graficznego*, **PPK** - dla działki ewidencyjnej zadeklarowanej w roku ubiegłym, w kontroli administracyjnej wykryto błąd przeddeklarowania maksymalnego kwalifikowalnego obszaru MKO uprawnionego do płatności, **TUZ_4** - na działce przez cztery kolejne lata deklarowany był trwały użytek zielony co oznacza, że przypadku deklaracji w 2016 r. na tej działce trwałych użytków zielonych lub uprawy wieloletnich traw - obszar ten stanie się warstwą trwałych użytków zielonych.

¹MKO – Maksymalny kwalifikowalny obszar na działce referencyjnej.

I. INFORMACJA DOTYCZĄCA WYSTĘPOWANIA ELEMENTÓW PROEKOLOGICZNYCH (EFA) NA DZIAŁKACH DEKLAROWANYCH DO PŁATNOŚCI - dodatkowa strona przekazywana łącznie z wnioskiem o przyznanie płatności na rok 2017

Informacja dotycząca występowania elementów proekologicznych (EFA) na działkach deklarowanych do płatności

Dane identyfikacyjne rolnika		Numer identyfikacyjny: 012345678		Pierwsze imię/Nazwa skrócona: Jan		Nazwisko/Nazwa pełna: Kowalski						
Identyfikator działki ewidencyjnej	Żywoploty/pasy wodne (EFA 2)	Drzewa wodnotojące (EFA 3)	Zadrzewienie linowe (EFA 4)	Zadrzewienie grupowe/zadrzewienia śródpolne (EFA 5)	Miejsca śródpolne (EFA 6)	Oczka wodne (EFA 7)	Rowy (EFA 8)	Strefy buforowe (EFA 9)	Pasy grunty kwalifikujących się do płatności wzdłuż obszarów lasu (EFA 10 oraz EFA 11)	Obszary z zagajnikami o krótkiej rotacji (EFA 12)	Obszary zalesione po 2008 roku (EFA 13)	Razem maksymalny potencjalny obszar EFA na działce [m ²]
	[mb]	[szL]	[mb]	[m ²]	[mb]	[m ²]	[mb]	[mb]	[mb]	[m ²]	[m ²]	
1	2	3	4	5	6	7	8	9	10	11	12	13
206301_1.0004.AR_291.24220/2	25	4	13	175	100	660	73	249	609	2 268	12 251	18 262,90
	250,00	120,00	130,00	262,50	900,00	990,00	438,00	2241,00	680,40	12 251,00		

Sekcja 1 - Dane podmiotowe identyfikujące rolnika. **Sekcja 2** - Informacja dotycząca elementów proekologicznych, występujących na zadeklarowanych działkach. W **Sekcji 1** - zostały zawarte dane podmiotowe identyfikujące każdego rolnika. W **Sekcji 2** w **kolumnie 2-12** podano dane dotyczące zidentyfikowanych na podstawie obrazu ortofotomapy przez ARiMR elementów proekologicznych EFA w ramach każdej działki ewidencyjnej. Dodatkowo, do każdego elementu proekologicznego EFA podano **wielkość fizyczną** wyrażoną w sztuka/metr bieżący/metr kwadratowy (wiersz górny) oraz **powierzchnię**, wyrażoną w metrach kwadratowych (m²), uwzględniającą współczynnik ważenia (konwersji) oraz współczynnik przekształcenia (wiersz dolny). W **kolumnie 13** została przedstawiona sumaryczna wielkość potencjalnego obszaru proekologicznego EFA na danej działce ewidencyjnej (m²).