



DZIENNIK URZĘDOWY

WOJEWÓDZTWA MAZOWIECKIEGO

Warszawa, dnia 31 lipca 2020 r.

Poz. 8208

ZARZĄDZENIE REGIONALNEGO DYREKTORA OCHRONY ŚRODOWISKA W WARSZAWIE

z dnia 21 lipca 2020 r.

w sprawie ustanowienia planu ochrony dla rezerwatu przyrody Mierzvice

Na podstawie art. 19 ust. 6 ustawy z dnia 16 kwietnia 2004 r. o ochronie przyrody (Dz. U. z 2020 r. poz. 55 i 471) zarządza się, co następuje:

§ 1. 1. Ustanawia się, na okres 20 lat, plan ochrony dla rezerwatu przyrody Mierzvice, zwanego dalej „rezerwatem”.

§ 2. 1. Celem ochrony przyrody w rezerwacie jest zachowanie stanowiska roślinności kserotermicznej oraz otaczającego fragmentu lasu liściastego z licznymi stanowiskami chronionych i zagrożonych gatunków roślin.

2. Przyrodniczymi i społecznymi uwarunkowaniami realizacji celu, o którym mowa w ust. 1, są:

- 1) zachowane siedliska przyrodnicze o cechach naturalnych;
- 2) licznie występujące chronione gatunki roślin i ich siedliska;
- 3) naturalna dynamika procesów zachodzących w zbiorowiskach leśnych;
- 4) dobrze zachowane siedlisko i populacja leńca bezpodkwiatkowego;
- 5) zachowany otwarty charakter polany śródleśnej, wzbogacający krajobraz rezerwatu i zapewniający właściwy rozwój populacji roślin kserotermicznych.

§ 3. Identyfikację oraz określenie sposobów eliminacji lub ograniczania istniejących i potencjalnych zagrożeń wewnętrznych i zewnętrznych oraz ich skutków, określa załącznik nr 1 do zarządzenia.

§ 4. 1. Obszar rezerwatu objęty jest ochroną czynną.

§ 5. 1. Działania ochronne na obszarze ochrony czynnej rezerwatu z podaniem rodzaju, zakresu i lokalizacji tych działań, określa załącznik nr 2 do zarządzenia.

2. Lokalizację działań, o których mowa w ust. 1, określa załącznik nr 3 do zarządzenia.

§ 6. 1. Wprowadza się następujące ustalenia do studium uwarunkowań i kierunków zagospodarowania przestrzennego gminy Sarnaki, miejscowych planów zagospodarowania przestrzennego gminy Sarnaki, planu zagospodarowania przestrzennego województwa mazowieckiego, dotyczące eliminacji lub ograniczenia zagrożeń wewnętrznych lub zewnętrznych:

- 1) na terenie rezerwatu:
 - a) należy utrzymać dotychczasowy sposób przeznaczenia i użytkowania gruntów,
 - b) należy utrzymać całość obszaru, jako wyłączony z możliwości lokalizacji wszelkiej nowej infrastruktury technicznej nie związanej z funkcjonowaniem rezerwatu,

- c) należy utrzymać całość obszaru, jako wyłączony z możliwości prowadzenia działań mogących przyczynić się do zmiany stosunków wodnych w sposób mogący negatywnie wpływać na rezerwat;
- 2) na terenie obszaru określonego w załączniku nr 4 do zarządzenia jako „obszar wskazań”:
- a) należy zachować stosunki wodne na poziomie nieprzyczyniającym się do ich zmiany w sposób mogący negatywnie wpływać na rezerwat,
- b) należy zachować dotychczasową leśną formę użytkowania terenu,
- c) należy zachować charakterystyczne cechy krajobrazu tworzonego przez tereny leśne otaczające rezerwat.

2. Mapę ustaleń do studium uwarunkowań i kierunków zagospodarowania przestrzennego gminy Sarnaki, miejscowych planów zagospodarowania przestrzennego gminy Sarnaki, planu zagospodarowania przestrzennego województwa mazowieckiego, dotyczących eliminacji lub ograniczenia zagrożeń wewnętrznych lub zewnętrznych określa załącznik nr 4 do zarządzenia.

§ 7. Zarządzenie wchodzi w życie po upływie 14 dni od dnia ogłoszenia.

Regionalny Dyrektor Ochrony Środowiska
w Warszawie

Arkadiusz Siembida

Załącznik Nr 1 do zarządzenia

Regionalnego Dyrektora Ochrony Środowiska w Warszawie

z dnia 21 lipca 2020 r.

Identyfikacja oraz określenie sposobów eliminacji lub ograniczania istniejących i potencjalnych zagrożeń wewnętrznych i zewnętrznych oraz ich skutków

Identyfikacja zagrożeń	Rodzaj zagrożenia	Sposób eliminacji zagrożenia lub jego ograniczenia oraz jego skutków
Sukcesja drzew i krzewów powodująca zarastanie otwartych terenów łąk będących siedliskiem roślin chronionych.	Istniejące Zewnętrzne Wewnętrzne	Usuwanie drzew i krzewów z terenów otwartych oraz koszenie łąk. Wywiezienie powstałej biomasy poza teren rezerwatu. Dopuszcza się wykorzystanie powstałej biomasy do przykrycia pniaków pozostałych po wyciętych drzewach i krzewach, w celu uniemożliwienia powstawania ich odrostów.
Przekształcenie siedlisk rezerwatu przez gatunki obce geograficznie i ekologicznie.	Istniejące Zewnętrzne Wewnętrzne	Eliminacja gatunków obcych.
Wzrost zacielenia dna lasu i związany z tym zanik gatunków ciepło i światłolubnych grądów miodownikowych.	Potencjalne Wewnętrzne	Przerzedzenie dolnych warstw drzewostanów.
Wzrost antropopresji i związane z tym zaśmiecanie rezerwatu, niszczenie runa i płoszenie zwierząt.	Potencjalne Zewnętrzne	Sprzątanie rezerwatu. Skanalizowanie ruchu do wyznaczonych szlaków. Oznakowanie rezerwatu i szlaków.

Załącznik Nr 2 do zarządzenia

Regionalnego Dyrektora Ochrony Środowiska w Warszawie

z dnia 21 lipca 2020 r.

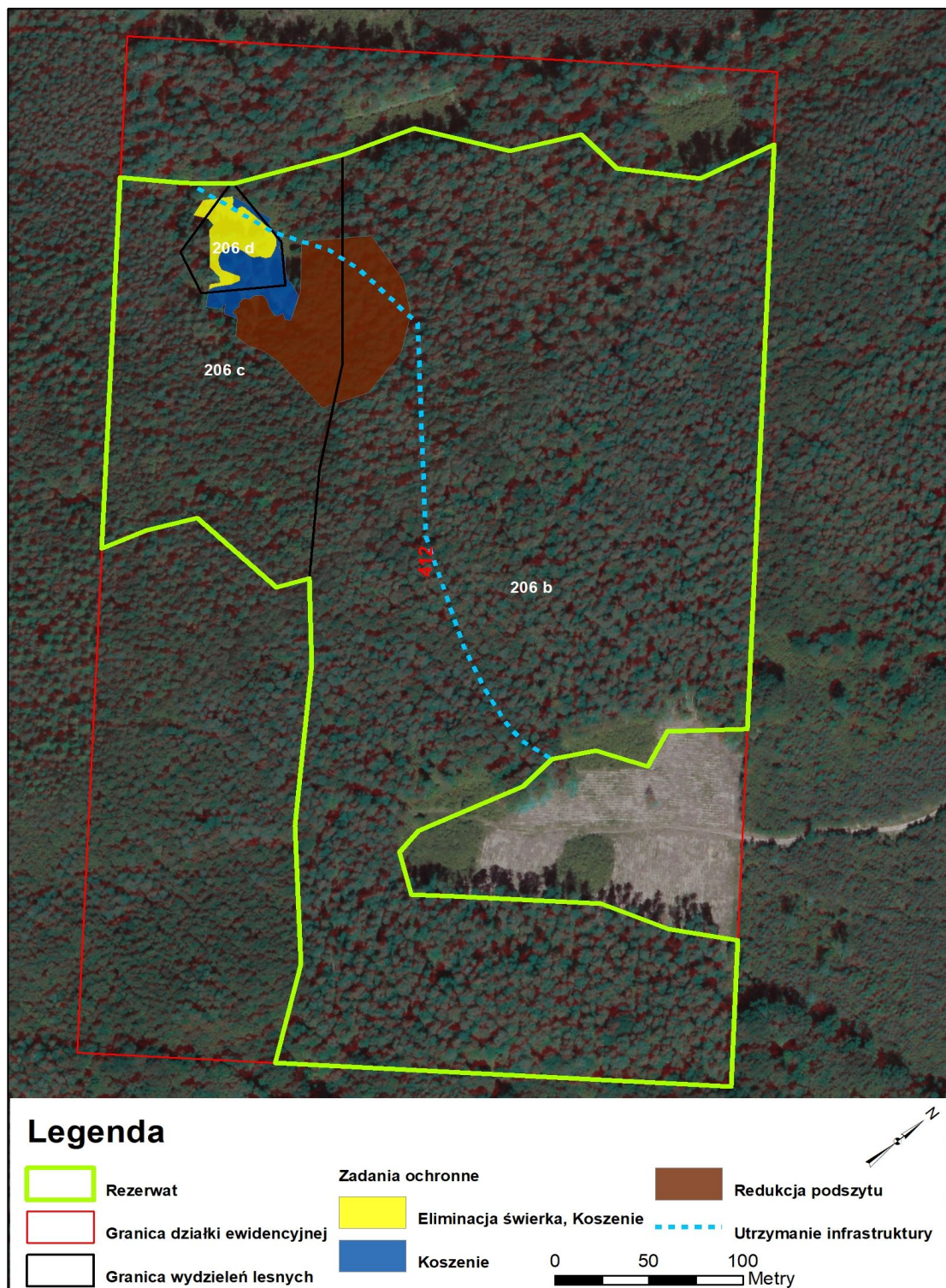
Działania ochronne na obszarze ochrony czynnej rezerwatu, z podaniem rodzaju, zakresu i lokalizacji tych działań

Rodzaj działania ochronnego	Zakres działań ochronnych	Lokalizacja działań ochronnych	
		Numer działki ewidencyjnej	Numer wydzielenia leśnego
Koszenie.	Usuwanie drzew i krzewów z terenów otwartych oraz koszenie łąk w okresie od 15 sierpnia do końca grudnia. Powstałą biomasę należy wywieźć poza teren rezerwatu. Dopuszcza się wykorzystanie biomasy powstałej w ramach realizacji działania do przykrycia pniaków pozostałych po wyciętych drzewach i krzewach, w celu uniemożliwienia powstawania ich odrostów. Dopuszcza się prowadzenie ekstensywnego wypasu owiec lub kóz w obsadzie nieprzekraczającej 0,5 dużych jednostek przeliczeniowych inwentarza na hektar (DJP ¹⁾ /ha).	412	206c
			206d
Eliminacja świerka.	Usunięcie świerków z wywiezieniem poza teren rezerwatu drewna, gałęzi oraz igliwia zalegającego na glebie wokół pni.	412	206d
			206c
Redukcja podszytu.	Przerzedzanie dolnych warstw drzewostanu do chwili uzyskania zwarcia nie większego niż 30 – 40 %. W pierwszej kolejności należy usuwać gatunki obce oraz ekspansywne gatunki rodzimego pochodzenia, w szczególności: grab, lipa, leszczyna. Powstała biomasa można pozostawić na obszarze rezerwatu, jeżeli nie będzie ona tworzyć nagromadzeń, w szczególności w formie stosów.	412	206b
			206c
Utrzymanie infrastruktury.	Naprawy i remonty infrastruktury funkcjonującej w ramach wyznaczonego w rezerwacie szlaku.	W granicach wyznaczonego szlaku	
Sprzątanie.	Usuwanie śmieci.	Obszar rezerwatu	
Monitoring.	Prowadzenie obserwacji i dokonywanie oceny zachowania populacji chronionych gatunków roślin i ich siedlisk. W przypadku gdy monitoring wykaże zmiany w składzie gatunkowym, powstałe w szczególności na skutek ekspansji gatunków obcych, zagrażające gatunkom chronionym i ich siedliskom, należy przystąpić do usuwania gatunków stwarzających zagrożenie. Rozmiar, zakres, sposób oraz termin wykonania działań należy dostosować do gatunków i stopnia rozprzestrzenienia gatunku stwarzającego zagrożenie.	Obszar rezerwatu	

¹⁾ Duże jednostki przeliczeniowe inwentarza.

Załącznik Nr 3 do zarządzenia
Regionalnego Dyrektora Ochrony Środowiska w Warszawie
z dnia 21 lipca 2020 r.

Mapa lokalizacji działań ochronnych



Załącznik Nr 4 do zarządzenia
Regionalnego Dyrektora Ochrony Środowiska w Warszawie
z dnia 21 lipca 2020 r.

Mapa ustaleń do studium uwarunkowań i kierunków zagospodarowania przestrzennego gminy Sarnaki, miejscowych planów zagospodarowania przestrzennego gminy Sarnaki, planu zagospodarowania przestrzennego województwa mazowieckiego, dotyczących eliminacji lub ograniczenia zagrożeń wewnętrznych lub zewnętrznych

