

**ZARZĄDZENIE**  
**REGIONALNEGO DYREKTORA OCHRONY ŚRODOWISKA W LUBLINIE**  
z dnia .....

**w sprawie ustanowienia planu zadań ochronnych**  
**dla obszaru Natura 2000 Kumów Majoracki PLH060072**

Na podstawie art. 28 ust. 5 ustawy z dnia 16 kwietnia 2004 r. o ochronie przyrody (Dz. U. z 2022 r. poz. 916, 1726) zarządza się, co następuje:

§ 1. 1. Ustanawia się plan zadań ochronnych dla obszaru Natura 2000 Kumów Majoracki PLH060072 zwanego dalej „obszarem Natura 2000”.

2. Plan zadań ochronnych obejmuje cały obszar Natura 2000.

§ 2. Opis granic obszaru Natura 2000 zawiera załącznik nr 1 do zarządzenia.

§ 3. Mapę obszaru Natura 2000 stanowi załącznik nr 2 do zarządzenia.

§ 4. Identyfikację istniejących i potencjalnych zagrożeń dla zachowania właściwego stanu ochrony siedlisk przyrodniczych i gatunku rośliny, będących przedmiotami ochrony, zawiera załącznik nr 3 do zarządzenia.

§ 5. Cele działań ochronnych określa załącznik nr 4 do zarządzenia.

§ 6. 1. Działania ochronne ze wskazaniem podmiotów odpowiedzialnych za ich wykonanie i obszarów ich wdrażania określa załącznik nr 5 do zarządzenia.

2. Mapę działań ochronnych w obszarze Natura 2000 określa załącznik nr 6 do zarządzenia.

3. Lokalizację działań ochronnych w obszarze Natura 2000 określa załącznik nr 7 do zarządzenia.

§ 7. Zarządzenie wchodzi w życie po upływie 14 dni od dnia ogłoszenia.

Regionalny Dyrektor  
Ochrony Środowiska  
w Lublinie

Arkadiusz Iwaniuk

Załącznik nr 1 do zarządzenia  
Regionalnego Dyrektora Ochrony Środowiska  
w Lublinie z dnia .....

**Opis granic obszaru Natura 2000 Kumów Majoracki PLH060072 w postaci współrzędnych punktów  
załamania granic w układzie współrzędnych płaskich prostokątnych PL-1992**

Numer punktu załamania granicy	Współrzędne punktów załamania granicy (PL-1992)	
	X	Y
1	360159,40	819598,29
2	360131,14	819554,15
3	360130,09	819551,00
4	360110,52	819502,84
5	360078,57	819509,11
6	360065,96	819511,50
7	360043,94	819499,45
8	360022,61	819388,61
9	359933,73	819389,28
10	359822,17	819305,22
11	359807,69	819353,08
12	359694,55	819477,09
13	359586,58	819595,15
14	359445,41	819465,95
15	359331,29	819361,11
16	359286,17	819319,62
17	359276,70	819310,82
18	359127,36	819173,25
19	359037,29	819092,67
20	358967,32	819027,49
21	358811,88	818880,36
22	358508,29	818662,66
23	358586,98	818311,01
24	358680,11	818165,70
25	359065,40	818411,66
26	359376,73	818610,08
27	359377,50	818615,67
28	359398,14	818619,23
29	359407,61	818621,06
30	359417,93	818622,83
31	359429,54	818624,80
32	359439,43	818626,60
33	359458,36	818630,00
34	359472,99	818632,58
35	359484,59	818634,55
36	359494,07	818636,38
37	359506,10	818638,32
38	359524,60	818641,74

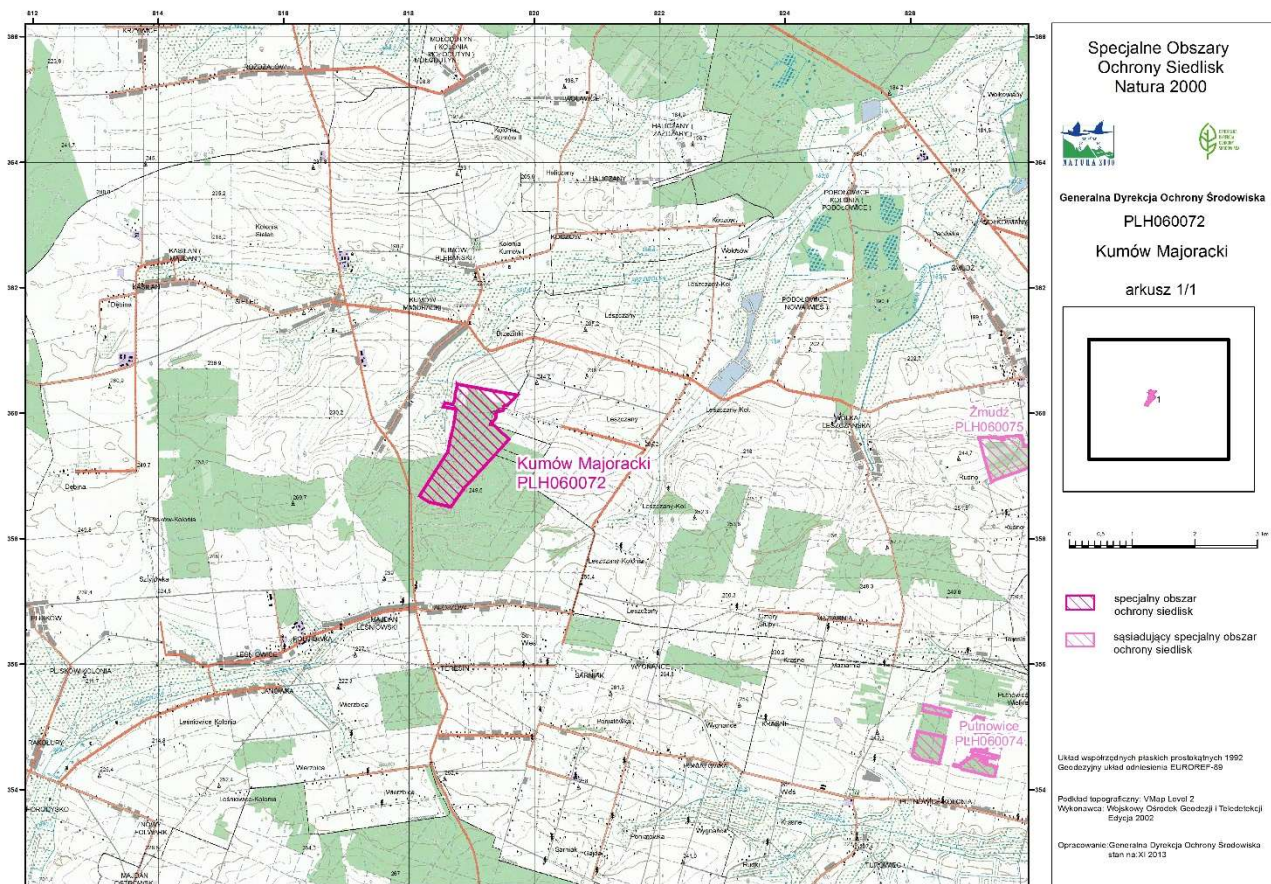
Numer punktu załamania granicy	Współrzędne punktów załamania granicy (PL-1992)	
	X	Y
39	359528,04	818642,33
40	359537,11	818644,45
41	359542,73	818645,98
42	359551,36	818647,87
43	359561,73	818650,45
44	359571,66	818652,78
45	359600,58	818659,58
46	359610,07	818661,68
47	359620,01	818664,29
48	359630,79	818666,57
49	359639,86	818668,70
50	359648,51	818671,11
51	359660,61	818674,12
52	359665,80	818675,41
53	359674,83	818677,00
54	359683,89	818679,12
55	359695,55	818681,89
56	359718,02	818687,48
57	359726,22	818689,39
58	359737,01	818691,94
59	359761,68	818698,74
60	359770,78	818701,40
61	359775,96	818702,69
62	359789,35	818705,88
63	359810,35	818708,34
64	359821,07	818709,83
65	359831,41	818711,87
66	359846,85	818713,87
67	359861,03	818716,21
68	359874,35	818718,34
69	359888,99	818721,19
70	359901,45	818723,11
71	359928,94	818727,31
72	359946,56	818730,25
73	359965,46	818733,10
74	359990,79	818736,90
75	360002,40	818738,87
76	360014,85	818740,78

Numer punktu załamania granicy	Współrzędne punktów załamania granicy (PL-1992)	
	X	Y
77	360025,60	818742,53
78	360037,16	818743,70
79	360050,07	818746,12
80	360062,96	818748,27
81	360065,54	818748,65
82	360105,00	818540,40
83	360154,90	818570,06
84	360162,19	818570,95
85	360168,22	818572,18
86	360167,57	818575,44
87	360167,04	818580,58
88	360139,47	818692,03
89	360185,01	818713,09

Numer punktu załamania granicy	Współrzędne punktów załamania granicy (PL-1992)	
	X	Y
90	360251,55	818729,64
91	360274,36	818733,86
92	360289,28	818734,28
93	360322,48	818734,65
94	360402,49	818755,73
95	360434,15	818765,57
96	360466,15	818767,08
97	360465,52	818770,61
98	360289,84	819725,98
99	360262,18	819698,44
100	360166,47	819609,39
101	360159,40	819598,29

Załącznik nr 2 do zarządzenia  
Regionalnego Dyrektora Ochrony Środowiska  
w Lublinie z dnia .....

**Mapa obszaru Natura 2000 Kumów Majoracki PLH060072**



Załącznik nr 3 do zarządzenia  
Regionalnego Dyrektora Ochrony Środowiska  
w Lublinie z dnia .....

**Identyfikacja istniejących i potencjalnych zagrożeń dla zachowania właściwego stanu ochrony siedlisk przyrodniczych i gatunku rośliny będących przedmiotem ochrony**

Lp.	Przedmiot ochrony	Zagrożenia		Opis zagrożenia
		Istniejące	Potencjalne	
1.	9170 Grąd środkowoeuropejski i subkontynentalny ( <i>Galio-Carpinetum</i> , <i>Tilio-Carpinetum</i> )	B02.04 Usuwanie martwych i umierających drzew		Zmniejszanie zasobów martwego drewna, szczególnie wielkowymiarowego.
			B02.02 Wycinka lasu	Usuwanie części drzewostanu w ramach gospodarki leśnej spowoduje zmiany struktury wiekowej siedliska.
			I01 Obce gatunki inwazyjne	Występują pojedyncze osobniki <i>Impatiens parviflora</i> . W przypadku rozpoczęcia intensywniejszego pozyskania drewna (wycinki drzew) możliwym jest intensywniejsze wkraczanie gatunków inwazyjnych.
			I02 Problematyczne gatunki rodzime	W przypadku rozpoczęcia intensywniejszego pozyskania drewna (wycinki drzew) możliwym jest wkraczanie ekspansywnych, światłożądnych gatunków rodzimej flory.
2.	5130 Zarośla jałowca pospolitego w murawach nawapiennych lub na wrzosowiskach	A04.03 Zarzucenie pasterstwa/brak wypasu		Brak wypasu umożliwia rozwój niepożądaną roślinności (krzewów i drzew).
		K02.01 Zmiana składu gatunkowe (sukcesja)		Dynamicznie rozwijająca się sosna zwyczajna przyczynia się do szybkiego zaniku siedliska (na rzecz zbiorowiska leśnego).
			F04.01 Płądrowanie stanowisk roślin	Istnieje duże ryzyko niszczenia (zrywania, wykopywania) storczyków występujących w siedlisku.
3.	1902 Obuwik pospolity <i>Cypripedium calceolus</i>	K02.04 Zakwaszenie (naturalne)		W efekcie opadania igieł sosnowych dochodzi do powolnego zakwaszenia gleby

Lp.	Przedmiot ochrony	Zagrożenia		Opis zagrożenia
		Istniejące	Potencjalne	
				w północnej części stanowiska <i>Cypripedium calceolus</i> .
			F04.01 Płądrowanie stanowisk roślin	Istnieje ryzyko wykopywania obuwika pospolitego przez ludzi (zarówno mieszkańców okolicznych terenów, jak i tzw. kolekcjonerów rzadkich roślin).

Załącznik nr 4 do zarządzenia  
Regionalnego Dyrektora Ochrony Środowiska  
w Lublinie z dnia .....

### Cele działań ochronnych

Lp.	Przedmiot ochrony	Cele działań ochronnych
1.	9170 Grąd środkowoeuropejski i subkontynentalny ( <i>Tilio- Carpinetum</i> i <i>Galio- Carpinetum</i> )	<ol style="list-style-type: none"> <li>1. Utrzymanie powierzchni siedliska w obszarze z uwzględnieniem naturalnych procesów na co najmniej 68,24 ha.</li> <li>2. Zachowanie występowania typowych dla grądu gatunków charakterystycznych na całej powierzchni siedliska – co odpowiada ocenie FV wskaźnika „charakterystyczna kombinacja florystyczna”.</li> <li>3. Utrzymanie powierzchni siedliska z występującymi sporadycznie inwazyjnymi gatunkami obcymi – co odpowiada ocenie U1 wskaźnika „inwazyjne gatunki obce w podszycie i runie”.</li> <li>4. Utrzymanie powierzchni siedliska pozbawionej ekspansji silnych konkurencyjnie rodzimych gatunków roślin – co odpowiada ocenie FV wskaźnika „ekspansywne gatunki rodzime w runie”.</li> <li>5. Utrzymanie struktury pionowej i przestrzennej roślinności w kierunku jednolitego starego drzewostanu bądź struktury zróżnicowanej ze zwartym starym drzewostanem zajmującym minimum 10% siedliska – co odpowiada ocenie U1 wskaźnika „struktura pionowa i przestrzenna roślinności”.</li> <li>6. Utrzymanie minimum 50% udziału drzew starszych niż 50 lat z jednoczesnym dążeniem do zwiększenia udziału drzew starszych niż 100 lat, na całej powierzchni siedliska – co odpowiada ocenie U1 wskaźnika „wiek drzewostanu”.</li> <li>7. Utrzymanie licznych naturalnych odnowień drzewostanu na powierzchni siedliska – co odpowiada ocenie FV wskaźnika „naturalne odnowienie drzewostanu”.</li> <li>8. Zachowanie mniej niż 1% gatunków obcych w drzewostanie (nie odnawiających się), na całej powierzchni siedliska – co odpowiada ocenie FV wskaźnika „gatunki obce w drzewostanie”.</li> <li>9. Utrzymanie na powierzchni siedliska zasobów martwego drewna na poziomie co najmniej 10 m<sup>3</sup>/ha – co odpowiada ocenie U1 wskaźnika „martwe drewno”.</li> <li>10. Zwiększenie zasobów martwego drewna wielkowymiarowego do co najmniej 3 szt./ha – co odpowiada ocenie U1 wskaźnika „martwe drewno wielkowymiarowe”. Wskaźnik do osiągnięcia w dłuższej perspektywie czasowej.</li> </ol>

Lp.	Przedmiot ochrony	Cele działań ochronnych
		<ol style="list-style-type: none"> <li>11. Poprawa występowania drzew biocenotycznych z poziomu poniżej 10 szt./ha (ocena U2) do poziomu powyżej 10 szt./ha – co odpowiada ocenie U1 wskaźnika „mikrosiedliska drzewne”.</li> <li>12. Utrzymanie powierzchni siedliska w stanie pozbawionym zniekształceń – co odpowiada ocenie FV wskaźnika „inne zniekształcenia w tym zniszczenia runa i gleby związane z pozyskiwaniem drewna”.</li> </ol>
2.	5130 Zarośla jałowca pospolitego w murawach nawapiennych lub na wrzosowiskach	<ol style="list-style-type: none"> <li>1. Zachowanie siedliska w obszarze z uwzględnieniem naturalnych procesów na powierzchni minimum 0,19 ha.</li> <li>2. Utrzymanie na powierzchni siedliska pełnego zestawu gatunków typowych krzewów – co odpowiada ocenie FV wskaźnika „gatunki krzewów”.</li> <li>3. Utrzymanie średniej wysokości krzewów powyżej 0,8 m na całej powierzchni siedliska – co odpowiada ocenie FV wskaźnika „wysokość krzewów (średnia)”.</li> <li>4. Zachowanie zwarcia krzewów na poziomie 20-80 % na powierzchni siedliska gatunku – co odpowiada ocenie FV wskaźnika „zwarcie krzewów w płacie”.</li> <li>5. Utrzymanie dotychczasowego sposobu rozmieszczenia krzewów jako zwarte płyty siedliska (o niewielkiej powierzchni) – co odpowiada ocenie FV wskaźnika „struktura przestrzenna płatów zarośli”.</li> <li>6. Poprawa wskaźnika „udział gatunków drzewiastych” z poziomu masowego występowania gatunków drzewiastych (zwarcie &gt;20%) – ocena U2 do poziomu zwarcia poniżej 20 % - co odpowiada ocenie U1.</li> <li>7. Utrzymanie występowania obficie licznych gatunków roślin charakterystycznych – co odpowiada ocenie FV wskaźnika „gatunki charakterystyczne murawy/wrzosowiska”.</li> <li>8. Zachowanie powierzchni siedliska pozbawionej gatunków ekspansywnych roślin zielonych, z dopuszczeniem występowania pojedynczych osobników - co odpowiada ocenie FV wskaźnika „gatunki ekspansywnych roślin zielonych”.</li> <li>9. Zachowanie obecnego stanu obfitego odnowienia krzewów na całej powierzchni siedliska przyrodniczego – co odpowiada ocenie FV wskaźnika „odnowienie krzewów”.</li> <li>10. Zachowanie powierzchni siedliska pozbawionej obecności obcych gatunków inwazyjnych – co odpowiada ocenie FV wskaźnika „ obce gatunki inwazyjne”.</li> </ol>
3.	1902 Obuwik pospolity <i>Cypripedium calceolus</i>	<ol style="list-style-type: none"> <li>1. Zachowanie siedliska gatunku w obszarze na poziomie 90,8 ha.</li> </ol>



Lp.	Przedmiot ochrony	Cele działań ochronnych
		<ol style="list-style-type: none"><li data-bbox="660 371 1457 483">2. Utrzymanie liczby osobników generatywnych na poziomie &gt; 30% całej populacji gatunku w obszarze - co odpowiada ocenie FV wskaźnika „liczba pędów generatywnych”.</li><li data-bbox="660 483 1457 595">3. Zachowanie małej fragmentacji siedliska na całej powierzchni występowania gatunku - co odpowiada ocenie FV wskaźnika „fragmentacja siedliska”.</li><li data-bbox="660 595 1457 707">4. Utrzymanie ocienienia przez krzewy i drzewa w przedziale 40-70% - co odpowiada ocenie U1 wskaźnika „ocienienie przez drzewa i krzewy”.</li><li data-bbox="660 707 1457 819">5. Utrzymanie siedliska gatunku bez udziału wysokich bylin i gatunków ekspansywnych, konkurencyjnych - co odpowiada ocenie FV tego wskaźnika.</li><li data-bbox="660 819 1457 887">6. Zachowanie runi na poziomie poniżej 50 cm - co odpowiada ocenie FV wskaźnika „wysokość runi”.</li><li data-bbox="660 887 1457 999">7. Utrzymanie wskaźnika „wojłok (martwa materia organiczna)” na poziomie 1-2 cm - co odpowiada ocenie FV dla tego wskaźnika.</li><li data-bbox="660 999 1457 1061">8. Zachowanie „miejsca do kiełkowania” na poziomie &gt;5% - co odpowiada ocenie FV dla tego wskaźnika.</li></ol>

Załącznik nr 5 do zarządzenia  
Regionalnego Dyrektora Ochrony Środowiska  
w Lublinie z dnia .....

**Działania ochronne ze wskazaniem podmiotów odpowiedzialnych za ich wykonanie  
i obszarów ich wdrażania**

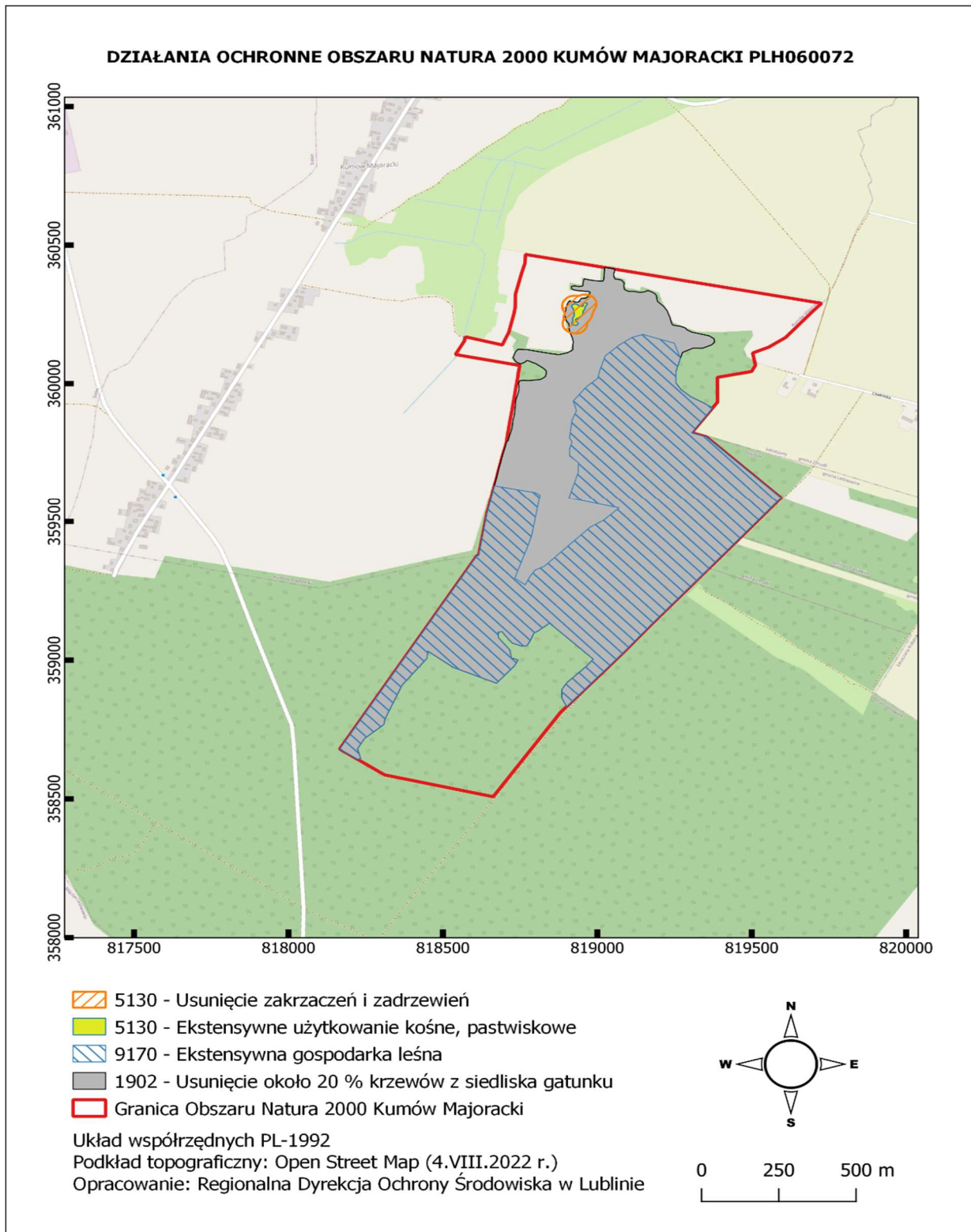
Lp.	Przedmiot ochrony	Działania ochronne	Obszar wdrażania	Przedmiot odpowiedzialny za wykonanie
<b>Dotyczące ochrony siedlisk przyrodniczych i gatunków</b>				
1.	9170 Grąd środkowoeuropejski i subkontynentalny ( <i>Galio-Carpinetum</i> , <i>Tilio-Carpinetum</i> )	Realizacja ekstensywnej gospodarki leśnej; powstrzymanie się od usuwania wywrotów i złomów, pozostawianie martwych drzew stojących, nieusuwanie drzew dziuplastych i próchniejących, pozostawienie drzewostanu do naturalnego rozpadu lub ekstensywne użytkowanie gospodarcze (wskazane stosowanie rębni V, rębni złożonej).	Zgodnie z załącznikiem nr 6 i nr 7	Nadleśnictwo Chełm lub właściciel/posiadacz gruntu na podstawie porozumienia z RDOŚ Lublin
2.	5130 Zarośla jałowca pospolitego w murawach nawapiennych lub na wrzosowiskach	Usunięcie zakrzaczeń i zadrzewień;  Z płatu siedliska należy usunąć wszystkie osobniki sosny zwyczajnej <i>Pinus sylvestris</i> , a także połowę krzewów i drzew liściastych. Podczas prac należy bezwzględnie pozostawić wszystkie osobniki jałowca pospolitego <i>Juniperus communis</i> .	Zgodnie z załącznikiem nr 6 i nr 7	Właściciel lub posiadacz gruntu na podstawie porozumienia z RDOŚ Lublin

Lp.	Przedmiot ochrony	Działania ochronne	Obszar wdrażania	Przedmiot odpowiedzialny za wykonanie
		Ekstensywne użytkowane kośne, pastwiskowe lub kośno-pastwiskowe.	Zgodnie z załącznikiem nr 6 i nr 7	Właściciel lub posiadacz gruntu na podstawie porozumienia z RDOŚ Lublin
3.	1902 Obuwik pospolity <i>Cypripedium calceolus</i>	Usunięcie około 20% krzewów z siedliska gatunku w sezonie jesienno-zimowym (październik-luty) w miejscach wskazanych po wykonanych monitoringach gatunku.	Zgodnie z załącznikiem nr 6 i nr 7	RDOŚ w Lublinie na podstawie porozumienia z właścicielem/posiadaczem obszaru.
<b>Dotyczące monitoringu stanu przedmiotów ochrony oraz realizacji celów działań ochronnych</b>				
1.	9170 Grąd środkowoeuropejski i subkontynentalny ( <i>Tilio-Carpinetum</i> i <i>Galio-Carpinetum</i> )	Monitoring realizacji celów działań ochronnych i monitoring stanu przedmiotów ochrony, zgodnie z metodyką PMŚ. Dwukrotnie w trakcie obowiązywania PZO, w okresie od 1 czerwca do 30 sierpnia.	Transekt: Początek 51°00'38.8"N 23°32'46.3"E Środek 51°00'39.0"N 23°32'51.4"E Koniec 51°00'39.2"N 23°32'56.4"E	RDOŚ w Lublinie
2.	5130 Zarośla jałowca pospolitego w murawach nawapiennych lub na wrzosowiskach	Monitoring realizacji celów działań ochronnych i monitoring stanu przedmiotów ochrony, zgodnie z metodyką PMŚ. Dwukrotnie w trakcie obowiązywania PZO, w okresie od 1 czerwca do 30 sierpnia.	Transekt: Początek 51°01'12.5"N 23°32'58.2"E Środek 51°01'13.6"N 23°32'58.6"E Koniec 51°01'14.5"N 23°32'58.3"E	RDOŚ w Lublinie

<b>Lp.</b>	<b>Przedmiot ochrony</b>	<b>Działania ochronne</b>	<b>Obszar wdrażania</b>	<b>Przedmiot odpowiedzialny za wykonanie</b>
3.	1902 obuwik pospolity <i>Cypripedium calceolus</i>	Monitoring realizacji celów działań ochronnych i monitoring stanu przedmiotów ochrony, zgodnie z metodyką PMŚ. Trzykrotnie w trakcie obowiązywania PZO, w okresie od 1 czerwca do 30 sierpnia.	Stanowisko 1 51°00'48.3"N 23°33'03.4"E Stanowisko 3 51°00'43.6"N 23°32'40.8"E Stanowisko 4 51°01'06.7"N 23°33'04.9"E	RDOS w Lublinie

Załącznik nr 6 do zarządzenia  
Regionalnego Dyrektora Ochrony Środowiska  
w Lublinie z dnia .....

**Mapa z lokalizacją działań ochronnych w obszarze**



Załącznik nr 7 do zarządzenia  
Regionalnego Dyrektora Ochrony Środowiska  
w Lublinie z dnia .....

**Lokalizacja planowanych działań ochronnych  
obszaru Natura 2000 Kumów Majoracki PLH060072 w postaci współrzędnych punktów załamania  
granic w układzie współrzędnych płaskich prostokątnych PL-1992**

- 9170 Grąd środkowoeuropejski i subkontynentalny (*Tilio-Carpinetum* i *Galio-Carpinetum*)  
— Prowadzenie ekstensywnej gospodarki leśnej

Lp.	X	Y
1	358680,11	818165,70
2	359376,73	818610,08
3	359377,50	818615,67
4	359383,34	818616,22
5	359398,14	818619,23
6	359407,61	818621,06
7	359417,93	818622,83
8	359429,54	818624,80
9	359439,43	818626,60
10	359458,36	818630,00
11	359472,99	818632,58
12	359484,59	818634,55
13	359494,07	818636,38
14	359506,10	818638,32
15	359524,60	818641,74
16	359533,22	818643,27
17	359528,04	818642,33
18	359537,11	818644,45
19	359542,73	818645,98
20	359551,36	818647,87
21	359561,73	818650,45
22	359571,66	818652,78
23	359596,32	818658,50
24	359600,58	818659,58
25	359610,07	818661,68
26	359630,65	818666,56
27	359606,03	818799,28
28	359596,56	818814,21
29	359449,49	818787,30
30	359409,18	818774,00
31	359295,37	818732,52

32	359271,73	818766,25
33	359304,61	818783,42
34	359325,43	818799,03
35	359338,00	818827,66
36	359369,47	818860,74
37	359391,94	818884,35
38	359402,25	818895,19
39	359422,22	818916,17
40	359428,83	818923,13
41	359479,26	818976,21
42	359486,22	818988,18
43	359504,76	819020,11
44	359549,37	819070,50
45	359585,71	818907,47
46	359679,93	818938,09
47	359714,77	818938,56
48	359739,36	818910,24
49	359764,56	818909,80
50	359790,26	818917,87
51	359803,53	818909,57
52	359869,02	818918,09
53	359902,76	818932,43
54	359937,19	818921,81
55	359988,07	818963,95
56	360019,01	819001,02
57	360048,75	819008,13
58	360100,63	819025,76
59	360139,72	819071,05
60	360167,38	819113,31
61	360177,58	819148,06
62	360162,56	819194,33
63	360145,98	819249,06

64	360091,85	819268,69
65	360042,87	819254,26
66	360002,13	819254,73
67	359979,34	819269,98
68	359952,17	819303,16
69	359931,87	819341,66
70	359912,40	819373,21
71	359822,17	819305,22
72	359807,69	819353,08
73	359586,58	819595,15
74	359286,17	819319,62
75	359331,29	819361,11
76	359276,69	819310,82
77	359127,36	819173,25
78	359036,51	819091,95
79	358967,32	819027,49
80	358832,97	818900,32
81	358865,20	818884,47
82	358895,61	818885,49
83	358919,44	818901,57
84	358979,03	818965,06
85	359003,76	818986,73
86	359133,90	818844,98
87	359104,57	818807,01
88	359098,60	818795,10

89	359078,10	818785,94
90	359052,93	818772,82
91	359050,66	818754,90
92	359062,01	818724,07
93	359089,74	818700,91
94	359102,57	818691,88
95	359101,27	818678,83
96	359080,93	818679,83
97	359038,17	818715,66
98	359008,34	818721,64
99	359001,08	818742,90
100	358980,13	818732,07
101	358917,22	818673,30
102	358974,45	818532,87
103	359032,99	818450,92
104	359007,23	818448,58
105	358908,96	818366,61
106	358789,48	818312,78
107	358768,46	818308,62
108	358717,35	818245,43
109	358679,63	818222,60
110	358646,21	818233,35
111	358641,56	818225,71
112	358652,95	818208,08
113	358680,11	818165,70

- 5130 Zarośla jałowca pospolitego w murawach nawapiennych lub na wrzosowiskach  
— Usunięcie zakrzaczeń i zadrzewień

Lp.	X	Y
1	818932,83	360210,52
2	818923,44	360211,67
3	818920,60	360212,91
4	818917,58	360215,84
5	818917,85	360220,89
6	818920,86	360226,75
7	818919,80	360235,70
8	818922,37	360239,96
9	818924,94	360244,92
10	818924,23	360249,71
11	818924,59	360255,83
12	818924,68	360260,00

13	818924,85	360263,10
14	818921,35	360266,35
15	818922,02	360270,59
16	818918,29	360275,74
17	818915,90	360278,04
18	818916,16	360281,77
19	818919,18	360284,16
20	818920,69	360286,64
21	818922,99	360286,91
22	818927,51	360287,88
23	818933,90	360286,47
24	818940,37	360280,08
25	818946,93	360279,20

26	818953,94	360279,20
27	818954,12	360284,87
28	818954,47	360289,13
29	818956,37	360291,18
30	818959,97	360291,88
31	818965,47	360290,55
32	818967,33	360288,06
33	818965,29	360283,72
34	818960,68	360278,13
35	818960,23	360275,29
36	818959,44	360270,95
37	818958,90	360267,22
38	818955,66	360264,77
39	818954,29	360262,70
40	818953,96	360258,81

41	818953,20	360257,34
42	818953,94	360252,42
43	818952,34	360250,02
44	818950,17	360246,42
45	818944,83	360242,01
46	818940,37	360237,70
47	818937,09	360236,81
48	818933,72	360235,04
49	818930,71	360233,09
50	818928,93	360230,78
51	818931,06	360224,40
52	818934,08	360221,91
53	818937,27	360218,54
54	818936,91	360214,82
55	818932,83	360210,52

- 5130 Zarośla jałowca pospolitego w murawach nawapiennych lub na wrzosowiskach  
— Ekstensywne użytkowanie kośne, pastwiskowe

Lp.	X	Y
1	818890,16	360230,87
2	818890,01	360232,16
3	818890,48	360242,03
4	818894,12	360251,22
5	818894,29	360251,49
6	818894,41	360253,69
7	818892,13	360260,25
8	818889,75	360263,33
9	818886,63	360271,48
10	818885,97	360280,18
11	818886,24	360283,90
12	818887,96	360291,98
13	818891,81	360299,28
14	818897,51	360305,26
15	818897,77	360305,47
16	818900,87	360309,16
17	818908,50	360314,06
18	818917,25	360316,45
19	818918,10	360316,54
20	818921,19	360317,21
21	818934,02	360317,17
22	818939,85	360315,88
23	818941,78	360317,40

24	818950,71	360320,64
25	818954,31	360321,34
26	818967,02	360321,03
27	818972,52	360319,70
28	818981,96	360315,60
29	818989,47	360308,55
30	818991,33	360306,06
31	818996,14	360296,43
32	818997,24	360285,72
33	818994,48	360275,32
34	818992,45	360270,97
35	818988,96	360265,46
36	818988,60	360262,98
37	818984,75	360251,99
38	818983,38	360250,46
39	818983,22	360245,90
40	818978,90	360235,78
41	818977,68	360233,95
42	818975,86	360230,92
43	818969,28	360223,30
44	818966,87	360221,30
45	818967,13	360215,70
46	818966,78	360211,98
47	818964,22	360202,40



48	818958,68	360194,18
49	818954,60	360189,88
50	818947,23	360184,20
51	818938,48	360181,06
52	818929,18	360180,74
53	818919,78	360181,90
54	818911,41	360184,19
55	818908,57	360185,43

56	818899,70	360191,39
57	818896,69	360194,31
58	818891,49	360201,04
59	818888,39	360208,95
60	818887,62	360217,42
61	818887,89	360222,47
62	818890,16	360230,87

- 1902 obuwik pospolity *Cypripedium calceolus*  
— Usunięcie około 20 % krzewów z siedliska gatunku

Lp.	X	Y
1	359912,40	819373,21
2	359822,17	819305,22
3	359807,69	819353,08
4	359694,55	819477,09
5	359586,58	819595,15
6	359445,41	819465,95
7	359331,29	819361,11
8	359286,18	819319,62
9	359276,70	819310,82
10	359127,37	819173,25
11	359037,29	819092,68
12	358967,32	819027,49
13	358832,97	818900,32
14	358865,20	818884,47
15	358895,61	818885,49
16	358919,44	818901,57
17	358979,03	818965,06
18	359003,76	818986,73
19	359133,90	818844,98
20	359104,57	818807,01
21	359098,60	818795,10
22	359078,10	818785,94
23	359052,93	818772,82
24	359050,66	818754,90
25	359062,01	818724,07
26	359089,74	818700,91
27	359102,57	818691,88
28	359101,27	818678,83
29	359080,93	818679,83
30	359038,17	818715,66
31	359008,34	818721,64
32	359001,08	818742,90
33	358980,13	818732,07
34	358917,22	818673,30
35	358974,45	818532,87
36	359032,99	818450,92

37	359007,23	818448,58
38	358909,83	818367,33
39	358789,48	818312,78
40	358768,46	818308,62
41	358717,35	818245,43
42	358680,46	818223,10
43	358646,21	818233,35
44	358642,29	818224,71
45	358680,11	818165,70
46	359065,40	818411,66
47	359376,73	818610,08
48	359377,50	818615,67
49	359398,14	818619,23
50	359407,61	818621,06
51	359417,93	818622,83
52	359429,54	818624,80
53	359439,43	818626,60
54	359458,36	818630,00
55	359472,99	818632,58
56	359484,59	818634,55
57	359494,07	818636,38
58	359506,10	818638,32
59	359524,60	818641,74
60	359528,04	818642,33
61	359537,11	818644,45
62	359542,73	818645,98
63	359551,36	818647,87
64	359561,73	818650,45
65	359571,66	818652,78
66	359600,58	818659,58
67	359610,07	818661,68
68	359620,01	818664,29
69	359630,79	818666,57
70	359639,86	818668,70
71	359648,51	818671,11
72	359660,61	818674,12
73	359665,80	818675,41

74	359674,83	818677,00
75	359683,89	818679,12
76	359695,55	818681,89
77	359718,02	818687,48
78	359726,22	818689,39
79	359737,01	818691,94
80	359761,68	818698,74
81	359770,78	818701,40
82	359775,96	818702,69
83	359789,35	818705,88
84	359789,35	818705,88
85	359794,49	818710,82
86	359812,78	818715,69
87	359833,81	818722,40
88	359846,61	818724,53
89	359865,51	818726,06
90	359886,85	818731,24
91	359921,60	818734,59
92	359930,74	818734,59
93	359941,72	818736,12
94	359958,18	818741,30
95	359974,94	818745,87
96	359992,01	818746,18
97	360002,68	818744,96
98	360010,91	818749,83
99	360011,83	818760,50
100	360011,22	818778,49
101	360012,44	818794,03
102	360014,88	818815,98
103	360024,94	818831,53
104	360035,00	818834,27
105	360045,66	818834,27
106	360054,50	818826,65
107	360072,18	818800,44
108	360082,85	818775,74
109	360083,16	818771,17
110	360077,06	818764,47
111	360070,97	818751,66
112	360077,06	818738,86
113	360081,94	818734,29
114	360093,52	818727,28
115	360103,58	818730,32
116	360114,56	818734,90
117	360123,70	818742,82
118	360123,40	818755,93
119	360122,48	818772,09
120	360120,65	818781,23
121	360110,90	818833,66
122	360104,19	818874,81
123	360110,90	818902,25

124	360118,82	818916,27
125	360123,70	818920,84
126	360136,50	818920,54
127	360151,44	818921,76
128	360163,94	818919,32
129	360178,87	818913,53
130	360185,89	818911,39
131	360195,33	818908,65
132	360201,74	818908,65
133	360209,05	818908,65
134	360216,67	818907,13
135	360225,82	818900,11
136	360238,01	818897,07
137	360248,37	818894,02
138	360267,58	818898,29
139	360282,82	818901,03
140	360294,10	818905,91
141	360297,76	818909,26
142	360296,54	818918,71
143	360294,40	818929,99
144	360294,10	818934,56
145	360295,93	818942,18
146	360299,59	818942,49
147	360307,51	818948,28
148	360307,82	818954,37
149	360307,82	818961,69
150	360313,61	818969,31
151	360322,75	818974,80
152	360328,24	818976,32
153	360332,20	818974,19
154	360333,12	818966,87
155	360335,25	818940,35
156	360338,91	818921,15
157	360344,09	818915,97
158	360351,10	818916,57
159	360352,93	818925,72
160	360349,88	818940,66
161	360352,63	818952,85
162	360367,56	818954,37
163	360378,23	818957,42
164	360373,66	818974,80
165	360370,00	819004,67
166	360370,00	819017,47
167	360373,96	819020,52
168	360418,93	819023,96
169	360412,84	819057,07
170	360396,22	819052,83
171	360385,24	819053,44
172	360377,62	819057,10
173	360376,10	819066,25

174	360373,96	819077,22
175	360363,60	819086,67
176	360350,80	819085,45
177	360339,52	819087,89
178	360332,81	819100,39
179	360332,81	819113,19
180	360331,90	819124,16
181	360328,85	819137,88
182	360331,90	819155,56
183	360335,86	819162,57
184	360331,29	819175,37
185	360323,67	819187,26
186	360316,96	819191,53
187	360303,24	819192,75
188	360295,62	819195,49
189	360279,16	819214,39
190	360263,92	819225,37
191	360238,32	819235,12
192	360219,72	819239,39
193	360211,80	819243,65

194	360208,44	819256,76
195	360206,92	819268,96
196	360201,13	819283,89
197	360194,12	819289,99
198	360185,89	819305,23
199	360179,18	819333,58
200	360172,47	819361,93
201	360161,80	819377,78
202	360149,92	819379,30
203	360140,16	819370,16
204	360128,27	819341,81
205	360128,27	819310,41
206	360112,73	819275,66
207	360091,85	819268,69
208	360042,87	819254,26
209	360002,13	819254,73
210	359979,34	819269,98
211	359952,17	819303,16
212	359931,87	819341,66
213	359912,40	819373,21

**UZASADNIENIE do zarządzenia**  
**Regionalnego Dyrektora Ochrony Środowiska w Lublinie z dnia .....**  
**w sprawie ustanowienia planu zadań ochronnych obszaru Natura 2000**  
**Kumów Majoracki PLH060072**

Zgodnie z art. 28 ust. 1 ustawy z dnia 16 kwietnia 2004 roku o ochronie przyrody (Dz. U. z 2022 r. poz. 916, 1726) sprawujący nadzór nad obszarem Natura 2000 sporządza plan zadań ochronnych dla obszaru Natura 2000. Plan zadań ochronnych sporządzany jest na 10 lat.

Zgodnie z art. 28 ust. 5 Regionalny Dyrektor Ochrony Środowiska ustanawia, w drodze aktu prawa miejscowego, w formie zarządzenia, plan zadań ochronnych dla obszaru Natura 2000 kierując się koniecznością utrzymania i przywracania do właściwego stanu ochrony siedlisk przyrodniczych oraz gatunków roślin i zwierząt, dla których wyznaczono obszar Natura 2000. Pierwszy projekt sporządza się w terminie 6 lat od dnia zatwierdzenia obszaru przez Komisję Europejską jako obszaru mającego znaczenie dla Wspólnoty.

Zgodnie z art. 28 ust. 10 ustawy o ochronie przyrody plan zadań ochronnych dla obszaru Natura 2000 zawiera:

- 1) opis granic obszaru i mapę obszaru Natura 2000;
- 2) identyfikacje istniejących i potencjalnych zagrożeń dla zachowania właściwego stanu ochrony siedlisk przyrodniczych oraz gatunków zwierząt i roślin i ich siedlisk będących przedmiotami ochrony;
- 3) cele działań ochronnych;
- 4) określenie działań ochronnych ze wskazaniem podmiotów odpowiedzialnych za ich wykonanie i obszarów ich wdrażania, w tym w szczególności działań dotyczących:
  - a. ochrony czynnej siedlisk przyrodniczych, gatunków roślin i zwierząt oraz ich siedlisk,
  - b. monitoringu stanu przedmiotów ochrony oraz monitoringu realizacji celów, o których mowa w pkt 3,
  - c. uzupełnienie stanu wiedzy o przedmiotach ochrony i uwarunkowania ich ochrony;
- 5) wskazania do zmian w istniejących studiach uwarunkowań i kierunków zagospodarowania przestrzennego gmin, miejscowych planach zagospodarowania przestrzennego, planach zagospodarowania przestrzennego województw oraz planach zagospodarowania przestrzennego morskich wód wewnętrznych, morza terytorialnego i wyłącznej strefy ekonomicznej dotyczące eliminacji lub ograniczenia zagrożeń wewnętrznych lub zewnętrznych, jeżeli są niezbędne dla utrzymania lub odtworzenia właściwego stanu ochrony siedlisk przyrodniczych oraz gatunków roślin i zwierząt, dla których ochrony wyznaczono obszar Natura 2000;
- 6) wskazanie terminu sporządzenia, w razie potrzeby, planu ochrony dla części lub całości obszaru (art. 28 ust. 10 ustawy o ochronie przyrody).

Tryb sporządzania projektu planu i zakres prac na potrzeby sporządzenia projektu planu zadań ochronnych określa rozporządzenie Ministra Środowiska z dnia 17 lutego 2010 r. w sprawie sporządzania projektu planu zadań ochronnych dla obszaru Natura 2000 (Dz. U. z 2010 r. Nr 34, poz. 186, z 2017 r. poz. 2310).

Sporządzający projekt planu zadań ochronnych umożliwia zainteresowanym osobom i podmiotom prowadzącym działalność w obrębie siedlisk przyrodniczych i siedlisk gatunków, dla których ochrony wyznaczono obszar Natura 2000, udział w pracach związanych ze sporządzeniem tego projektu oraz zapewnia możliwość udziału społeczeństwa, na zasadach i w trybie określonym w ustawie z dnia 3 października 2008 r. o udostępnianiu informacji o środowisku i jego ochronie, udziale społeczeństwa w ochronie środowiska oraz o ocenach oddziaływania na środowisko, w postępowaniu, którego przedmiotem jest sporządzenie projektu (art. 28 ust. 3 i ust. 4 ustawy o ochronie przyrody).

Obszar Natura 2000 został wyznaczony w związku z wypełnianiem zobowiązań Polski wynikających z Dyrektywy Rady 92/43/EWG z dnia 21 maja 1992 r. w sprawie ochrony siedlisk przyrodniczych oraz dzikiej fauny i flory (Dz.U.U.E.L.206/7 z dnia 22 lipca 1992 r.) i zatwierdzony jako obszar o znaczeniu dla Wspólnoty (OZW) w 2011 r. Decyzją Komisji Europejskiej z dnia 10 stycznia 2011 r. w sprawie przyjęcia na mocy Dyrektywy Rady 92/43/EWG czwartego zaktualizowanego wykazu terenów mających znaczenie dla Wspólnoty składających się na kontynentalny region biogeograficzny (notyfikowana jako dokument nr C (2010) 9669)(2011/64/UE) (Dz.U.U.E.L.2011.33.146 z dnia 8 lutego 2011 r.). Obecnie status prawny obszaru określa Decyzja wykonawcza Komisji (UE) 2022/231 z dnia 16 lutego 2022 r. w sprawie przyjęcia piętnastego zaktualizowanego wykazu terenów mających znaczenie dla Wspólnoty składających się na kontynentalny region biogeograficzny – (notyfikowana jako dokument nr C(2022) 854) Dz. U. UE. L.2022.39.14 z dnia 21 lutego 2022 r. oraz Rozporządzenie Ministra Środowiska z dnia 20 września 2019 r. w sprawie specjalnego obszaru ochrony siedlisk Kumów Majoracki (PLH060072) (Dz.U. z 2019 r., poz. 2009).

Projekt planu zadań ochronnych dla obszaru mającego znaczenie dla Wspólnoty – Specjalnego Obszaru Ochrony Siedlisk Natura 2000 Kumów Majoracki PLH060072 (zwanego dalej Obszarem) został sporządzony z uwzględnieniem wymagań określonych w art. 28 ust. 10 ustawy o ochronie przyrody (Dz. U. z 2022 r. poz. 916, 1726) oraz zgodnie z zapisami rozporządzenia Ministra Środowiska z dnia 17 lutego 2010 r. w sprawie sporządzania projektu planu zadań ochronnych dla obszaru Natura 2000 (Dz. U. z 2010 r. Nr 34, poz. 186, z 2017 r. poz. 2310).

Specjalny Obszar Ochrony Siedlisk Kumów Majoracki PLH060072 położony jest w województwie lubelskim, w powiecie chełmskim, na terenie gminy Leśniowice. Obszar ma powierzchnię 137,19 ha i położony jest w mezoregionie Działy Grabowieckie. Swoim zasięgiem obejmuje fragment kompleksu leśnego oraz płaty zarośli kserotermicznych i pola uprawne. Rozległy płat grądu subkontynentalnego obejmuje swoim zasięgiem istotną część tej powierzchni. W obszarze rośnie jedna z liczniejszych w Polsce populacji obuwika pospolitego *Cypripedium calceolus*, co stanowi 6 % populacji krajowej.

Obszar w całości jest częścią korytarza ekologicznego KW-IB Działy Grabowieckie, który odgrywa ważną rolę w migracji zwierząt oraz dla zachowania spójności siedlisk przyrodniczych w sieci Natura 2000.

Część obszaru pokrytego przez las (pow. 78,87 ha) należy do Skarbu Państwa i jest zarządzana przez Państwowe Gospodarstwo Leśne Lasy Państwowe, Nadleśnictwo Chełm, pozostała część lasów należy do osób prywatnych (pow. 41,73 ha). Na terenach zarządzanych przez PGL Lasy Państwowe po zatwierdzeniu przez Ministra Środowiska będzie obowiązywać Plan Urządzenia Lasu dla Nadleśnictwa Chełm na lata 2018-2027. Projekt ten nie uwzględnia zakresu PZO, o którym mowa w art. 28 ust. 10 ustawy o ochronie przyrody.

Zgodnie ze Standardowym Formularzem Danych (dokumentacja sieci Natura 2000, zawierająca zakres zgodny ze stosowanymi decyzjami wykonawczymi Komisji Europejskiej) obszar Natura 2000 Kumów Majoracki PLH060072 został wyznaczony dla ochrony następujących siedlisk przyrodniczych:

- 5130 Zarośla jałowca pospolitego w murawach nawapiennych lub na wrzosowiskach;
- 9170 Grąd środkowoeuropejski i subkontynentalny (*Tilio- Carpinetum*, *Galio-Carpinetum*)

oraz jednego gatunku rośliny: 1902 obuwik pospolity (*Cypripedium calceolus*).

Kody zostały zaczerpnięte z portalu Eionet będącego oficjalnym partnerem Europejskiej Agencji Środowiska (EEA) [http://bd.eionet.europa.eu/activities/Natura\\_2000/reference\\_portal](http://bd.eionet.europa.eu/activities/Natura_2000/reference_portal).

Założeniem do opracowania planu zadań ochronnych dla Obszaru jest utrzymanie lub odtworzenie właściwego stanu przedmiotów ochrony, który obowiązek wynika z art. 6 (1) Dyrektywy Siedliskowej (Dyrektywa Rady 92/43/EWG z dnia 21 maja 1992 r. w sprawie ochrony siedlisk przyrodniczych oraz dzikiej fauny i flory - Dz.U.U.E.L.92.206.7, Dz.U.U.E-sp.15-2-102 ze zm.).

Plan zadań ochronnych został opracowany w ramach projektu „Opracowanie planów zadań ochronnych dla obszarów Natura 2000” POIS.02.04.00-00-0193/16, współfinansowanego przez Unię Europejską ze środków Funduszu Spójności w ramach Programu Operacyjnego Infrastruktura i Środowisko 2014-2020.

W ramach prac nad projektem planu została sporządzona dokumentacja planu zadań ochronnych, której wykonawcą była firma Tropem Natury Anna Chwesewicz. Wyniki prac eksperckich posłużyły do przygotowania niniejszego zarządzenia.

Przedmiotowy plan zadań ochronnych zawiera wszystkie niezbędne elementy wynikające z zapisów ww. ustawy o ochronie przyrody i ww. rozporządzenia w sprawie sporządzania projektu planu zadań ochronnych dla obszaru Natura 2000.

Plan zadań ochronnych został sporządzony dla całego obszaru Natura 2000 Kumów Majoracki PLH060072, gdyż nie stwierdzono okoliczności, o których mowa w art. 28 ust. 11 ustawy o ochronie przyrody:

- 1) dla obszaru, ani jego części nie ustanowiono planu ochrony,
- 2) na terenie obszaru nie znajduje się park narodowy, rezerwat przyrody lub park krajobrazowy, dla których ustanowiono plan ochrony uwzględniający zakres, o którym mowa w art. 28 ust. 10 ustawy o ochronie przyrody,
- 3) obszar nie pokrywa się w całości lub w części z obszarem nadleśnictwa, dla którego ustanowiono plan urządzenia lasu uwzględniający zakres, o którym mowa w ust. 10,
- 4) obszar nie znajduje się na obszarach morskich.

Przebieg granic obszaru w postaci mapy przedstawiono w załączniku nr 2 oraz opisano w załączniku nr 1 w oparciu o punkty węzłowe, dla których podano długość i szerokość geograficzną w układzie współrzędnych płaskich prostokątnych PL-1992, tj. układzie współrzędnych, o których mowa w § 3 ust. 1 pkt 4 rozporządzenia Rady Ministrów z dnia 15 października 2012 r. w sprawie państwowego systemu odniesień przestrzennych (Dz. U. z 2012 r. poz. 1247, z 2019 r. poz. 2494).

Jednym z elementów prac związanych z opracowaniem planu zadań ochronnych było zidentyfikowanie zagrożeń istniejących i potencjalnych (załącznik nr 3) mogących oddziaływać negatywnie na stan zachowania przedmiotów ochrony obszaru:

- W stosunku do siedliska 9170 Grąd środkowoeuropejski i subkontynentalny zidentyfikowano istniejące zagrożenia w postaci:
  - Usuwanie martwego drzewa: w płacie 9170-1 częściowe, a w pozostałych płatach niemal całe wydzielające się martwe drewno jest usuwane.
- Potencjalnym zagrożeniem dla przedmiotu ochrony jakim jest 9170 Grąd środkowoeuropejski i subkontynentalny:
  - Usuwanie części drzewostanu w ramach gospodarki leśnej, spowoduje zmiany struktury wiekowej siedliska.
  - Występowanie obcych gatunków inwazyjnych, w tym przypadku są to pojedyncze osobniki *Impatiens parviflora* możliwe wkraczanie ekspansywnych gatunków rodzimej flory.
- W stosunku do siedliska przyrodniczego 5130 Zarośla jałowca pospolitego w murawach nawapiennych lub na wrzosowiskach istniejącym zagrożeniem jest:
  - Brak wypasu, co umożliwi rozwój niepożądanego rośliności (drzew, krzewów).
  - Dynamicznie rozwijająca się sosna zwyczajna przyczynia się do szybkiego zaniku siedliska na rzecz zbiorowiska leśnego.
- Istniejącym zagrożeniem dla gatunku 1902 obuwika pospolitego jest opadanie igieł sosnowych, w efekcie czego dochodzi do powolnego zakwaszenia gleby w północnej części stanowiska *Cypridium calceolus*.

- Zarówno dla przedmiotu ochrony jakim jest siedlisko 5130 jak i siedliska gatunku 1902 potencjalnym zagrożeniem jest ryzyko niszczenia, wykopywania storczyków przez ludzi.

Analizując występujące w obszarze zagrożenia oraz ich charakter ustalono następujące cele działań ochronnych (załącznik nr 4). Przedmiotom ochrony postawiono jako cel:

- Dla siedliska przyrodniczego 9170 Grąd środkowoeuropejski i subkontynentalny (*Galio-Carpinetum*, *Tilio-Carpinetum*) (Monitoring siedlisk przyrodniczych. Przewodnik metodyczny. Część IV. GIOŚ, Warszawa 2015) określone zostały następujące cele działań ochronnych:
  - Utrzymanie powierzchni siedliska powyżej 68,24 ha.
  - Zachowanie siedliska w stanie właściwym FV na powierzchni 68,24 ha w zakresie wskaźników: „charakterystyczna kombinacja florystyczna”; „ekspansywne gatunki w runie”; „naturalne odnowienie drzewostanu”; „gatunki obce w drzewostanie”; „inne zniekształcenia w tym zniszczenia runa i gleby związane z pozyskiwaniem drewna”.
  - Utrzymanie wskaźników na stałym ale niezadowalającym poziomie U1 na powierzchni 68,24 ha: „inwazyjne gatunki obce w podszyciu i runie”; „struktura pionowa i przestrzenna roślinności”; „wiek drzewostanu”; „martwe drzewo”; oraz na poziomie U2 „martwe drzewo wielkowymiarowe”.
  - Poprawa oceny wskaźnika „mikrosiedliska drzewne” na całej powierzchni siedliska z poziomu U2 do oceny U1.
- Dla siedliska przyrodniczego 5130 Zarośla jałowca pospolitego w murawach nawapiennych lub na wrzosowiskach (Monitoring siedlisk przyrodniczych. Przewodnik metodyczny. Część II. GIOŚ, Warszawa 2012) określone zostały następujące cele działań ochronnych:
  - Utrzymanie powierzchni siedliska przyrodniczego w obszarze min. 0,19 ha.
  - Stopniowa poprawa wskaźnika „udział gatunków drzewiastych” z poziomu U2 do poziomu właściwego U1 na powierzchni 0,19 ha
  - Zachowanie siedliska w stanie właściwym FV na całej powierzchni siedliska przyrodniczego w zakresie wskaźników: „gatunki krzewów”, wysokość krzewów (średnia)”, „zwarcie krzewów w płacie”, „struktura przestrzenna płatów zarośli”, „gatunki charakterystyczne murawy/wrzosowiska”, „gatunki ekspansywne roślin zielnych”, „odnowienie krzewów”, „obce gatunki inwazyjne”.
- Dla gatunku 1902 obuwika pospolitego *Cypripedium calceolus* (Monitoring gatunków roślin. Przewodnik metodyczny. Część I. GIOŚ, Warszawa 2010):
  - Zachowanie siedliska gatunku w obszarze na poziomie 90,8 ha.
  - Zachowanie oceny wskaźników na poziomie właściwym FV: „liczba pędów generatywnych”, „fragmentacja siedliska”, „udziału wysokich bylin i gatunków ekspansywnych konkurencyjnych”, „wysokość runi”, „wojłok”, „miejsca do kiełkowania”.
  - Utrzymanie wskaźnika na stałym poziomie U1: „ocienienie przez drzewa i krzewy”.

Działania ochronne dla wyżej wymienionych siedlisk przyrodniczych oraz roślin zostały przedstawione na mapach jako załącznik nr 6 do zarządzenia. Lokalizację działań ochronnych w obszarze Natura 2000 określa załącznik nr 7.

Planowany jest monitoring stanu przedmiotów ochrony oraz monitoring realizacji celów działań ochronnych:

- Dla siedliska 9170 Grąd środkowoeuropejski i subkontynentalny (*Galio-Carpinetum*, *Tilio-Carpinetum*): polegający na ocenie stanu siedliska zgodnie z Państwowym Monitorowaniem Środowiska GIOŚ.

Monitoring należy wykonać dwukrotnie w trakcie obowiązywania PZO, w okresie od 1 czerwca do 30 sierpnia.

- Monitoring siedliska 5130 należy wykonać dwukrotnie w trakcie obowiązywania PZO, w okresie od 1 czerwca do 30 sierpnia zgodnie z metodyką Państwowego Monitoringu Środowiska GIOŚ.
- Monitoring gatunku 1902 obuwik pospolity *Cypripedium calceolus* należy wykonać zgodnie z metodyką PMŚ GIOŚ trzykrotnie w trakcie obowiązywania Planu Zadań Ochronnych dla obszaru Natura 2000 Kumów Majoracki PLH060072. Okres w jakim należy przeprowadzić monitoring to przedział 1 czerwca do 30 czerwca.

Wykonawca w toku prac określił potrzebę korekty granic obszaru Natura 2000 Kumów Majoracki PLH060072 oraz zaproponował weryfikację SDFu. Korekta granic ma dotyczyć występowania siedliska 9170 w wydzieleniach przylegających do granicy obszaru i włączenia ich do obszaru Natura 2000 Kumów Majoracki. Natomiast zmiana SDF związana jest z aktualizacją danych dotyczącą powierzchni siedliska 9170 oraz 5130. Podczas prac inwentaryzacyjnych wykonanych na potrzeby PZO, wskazano i potwierdzono występowanie łąk na obszarze zajmującym 64,24 ha. W SDF dla przedmiotowego obszaru wskazuje się powierzchnię 135,83 ha co w znacznym stopniu przekracza powierzchnię wskazaną w aktualnych badaniach. Siedlisko 5130 według informacji zawartych w SDF zajmuje powierzchnię 1,37 ha. Badania inwentaryzacyjne wykazały, że aktualnie łąkowiska zajmują znacznie mniejszą powierzchnię (0,19 ha). Tak duża zmiana wynika z zaniku siedliska na znacznej powierzchni w efekcie zarzucenia właściwego, z punktu widzenia tego półnaturalnego siedliska, sposobu użytkowania, czyli ekstensywnego wypasu. Aby zachować siedlisko w obszarze konieczne jest pilne wdrożenie proponowanych działań ochronnych. Prace w tym zakresie będą kontynuowane. Na podstawie otrzymanych raportów i dokumentacji Regionalny Dyrektor Ochrony Środowiska w Lublinie zamierza złożyć wniosek o aktualizację Standardowego Formularza Danych.

W granicach obszaru zlokalizowany jest powierzchniowy pomnik przyrody – płat roślinności kserotermicznej o pow. 1,65 ha, ustanowiony w 1988 roku. Ponieważ przez lata teren nie był użytkowany, wkroczyły tu gatunki drzew i krzewów. Obecnie w miejscu tym w drzewostanie duży udział ma sosna zwyczajna, z domieszką innych drzew, w podszyciu występuje m.in. leszczyna pospolita i grab zwyczajny, a w runie obserwowane są gatunki typowe dla łąki. Wykonawca zasugerował, iż zasadnym wydaje się zniesienie tej formy ochrony, gdyż roślinność, dla której powołano pomnik ochrony przyrody już na tym terenie nie występuje.

W przedstawionej przez autorów dokumentacji PZO brak jest wskazań do zmian zapisów w dokumentach planistycznych. Aktualne zapisy zdają się być wystarczające do zachowania ogólnego charakteru obszaru. Sporządzenie planu ochrony dla obszaru nie jest konieczne ponieważ ustanowiony plan zadań ochronnych jest wystarczającym narzędziem do zapewnienia ochrony przedmiotom ochrony w obszarze.

Regionalny Dyrektor Ochrony Środowiska w Lublinie obwieszczeniem znak WPN.6320.32.2019.EM z dnia 15 marca 2019 r., zawiadomił o przystąpieniu do opracowywania projektu planu zadań ochronnych dla ww. obszaru Natura 2000 oraz możliwości złożenia uwag i wniosków do założeń przedmiotowego dokumentu.

Do prac nad określeniem działań ochronnych (w zespole roboczym, zwanym Zespołem Lokalnej Współpracy) zostali zaproszeni przedstawiciele podmiotów reprezentujących kluczowe grupy interesu, czyli: administracji publicznej, placówek naukowych, organizacji pozarządowych oraz osób prywatnych, których działalność może być w jakikolwiek sposób powiązana z Obszarem, tj: Generalna Dyrekcja Ochrony Środowiska, Lubelski Urząd Wojewódzki, Urząd Gminy Leśniowice, Liga Ochrony Przyrody Zarząd Okręgu w Chełmie, Urząd Marszałkowski Województwa Lubelskiego Filia w Chełmie, Regionalna Dyrekcja Lasów Państwowych w Lublinie, Nadleśnictwo Chełm, Polskie Towarzystwo Turystyczno-Krajoobrazowe Oddział Wojskowy w Chełmie, Starostwo Powiatowe w Chełmie, Lubelski Urząd Wojewódzki Delegatura w Chełmie, Polski Związek Łowiecki Zarząd Okręgowy w Chełmie, Stowarzyszenie Miłośników Ziemi Leśniowskiej i okolic.



W trakcie procesu planistycznego przeprowadzono dwa spotkania dyskusyjne. Spotkanie pierwsze wstępnie miało miejsce 23 maja 2019 r. w Gospodarstwie Gościennym, w miejscowości Stary Majdan, podczas którego przedstawiono główne założenia opracowania PZO dla obszaru Kumów Majoracki. Drugie spotkanie odbyło się 7 lipca 2020 r., podczas którego sesja terenowa połączona była z panelem dyskusyjnym w obrębie Natura 2000 Kumów Majoracki. Przedstawiono wyniki przeprowadzonych badań terenowych w obszarze, scharakteryzowano zagrożenia, sformułowano cele i zadania ochronne. Ostatnie spotkanie miało miejsce 23 września 2022 r. w Siedzibie Starostwa Powiatowego w Chełmie. Przedstawiono na nim aktualny projekt zarządzenia PZO dla tego obszaru oraz omówiono kolejne etapy prac nad planem. Spotkania odbyły się z udziałem Zespołu Lokalnej Współpracy, biorącego udział w tworzeniu dokumentacji do planu zadań ochronnych.

Obwieszczeniem z dnia ..... znak:.....Regionalny Dyrektor Ochrony Środowiska w Lublinie zawiadomił o możliwości udziału społeczeństwa w postępowaniu, poprzez zapoznanie się z projektem planu zadań ochronnych i możliwości składania uwag i wniosków. Informacja została podana do publicznej wiadomości zgodnie z art. 39 ust. 1 pkt. 1,2,3,4 i 5 ustawy z dnia 3 października 2008 r. o udostępnianiu informacji o środowisku i jego ochronie, udziale społeczeństwa w ochronie środowiska oraz o ocenach oddziaływania na środowisko (Dz. U. z 2022 r. poz. 1029, 1260, 1261, 1783, 1846) i w związku z art. 4 ustawy z dnia 16 kwietnia 2004 r. o ochronie przyrody.

Obwieszczenie zostało zamieszczone na stronie internetowej Regionalnej Dyrekcji Ochrony Środowiska w Lublinie, a także ukazało się drukiem w prasie lokalnej tj. .... w dniu ..... Obwieszczenie zostało również wywieszona na tablicach ogłoszeń Regionalnej Dyrekcji Ochrony Środowiska w Lublinie w dniach .....Podmioty zainteresowane projektem miały 21 dni na składanie uwag i wniosków począwszy od dnia .....

Wpłynęły następujące uwagi i wnioski:

Instytucja/osoba zgłaszająca uwagę	Przedmiot/Treść uwagi	Sposób rozpatrzenia

Regionalna Rada Ochrony Przyrody, na podstawie art. 91 ust. 3 pkt. 2 ustawy z dnia 16 kwietnia 2004 r. o ochronie przyrody, zaopiniowała ..... Uchwałą nr .....z dnia ..... roku, projekt zarządzenia Regionalnego Dyrektora Ochrony Środowiska w Lublinie w sprawie ustanowienia planu zadań ochronnych dla obszaru Natura 2000 Kumów Majoracki.

Projekt zarządzenia został uzgodniony na podstawie art. 59 ust. 2 ustawy z dnia 23 stycznia 2009 r. o wojewodzie i administracji rządowej w województwie (Dz. U. z 2022 r. poz. 135, 655, 1504) przez Wojewodę Lubelskiego pismem z dnia ....., znak .....

Realizacja działań ochronnych zawartych w niniejszym akcie prawnym będzie finansowana, m.in. ze środków budżetu państwa w tym w części, której dysponentem jest sprawujący nadzór nad obszarem Natura 2000. Nie wyklucza się możliwości wykorzystania innych źródeł finansowania. Szacuje się, że koszt realizacji działań ochronnych zawartych w niniejszym planie w okresie 10 lat wyniesie ok. 65 tys. zł. Koszt działań z zakresu monitoringu stanu ochrony siedlisk szacunkowo wyniesie około 3,5 tys. zł. Koszty realizacji działań przewidzianych w planie będą pokrywane z funduszy celowych pozyskanych przez Regionalną Dyrekcję Ochrony Środowiska w Lublinie.

Niniejszy akt normatywny nie zawiera zapisów mogących skutkować wpływem na rynek pracy, nie wpływa na konkurencyjność gospodarki i przedsiębiorczość, w tym na funkcjonowanie przedsiębiorstw, nie wpływa także na sytuację i rozwój regionalny.