



PRZYRODA ŻYWA – ZASOBY, ZAGROŻENIA I OCHRONA

*Jerzy B. Parusel, Renata Bula, Agnieszka Henel, Mateusz Ledwoń,
Alicja Miszta, Zdzisław Wieland, Agnieszka Wower*
– Centrum Dziedzictwa Przyrody Górnego Śląska, Katowice

Specyficzne położenie województwa śląskiego w obrębie jednostek fizyczno-geograficznych o odmiennych podłożach geologicznych, glebach, ukształtowaniach terenu i klimatach sprawia, że świat organizmów żywych jest tu bardzo bogaty i różnorodny. Obok typowych elementów niżu europejskiego, występują tu także przedstawiciele elementów wyżynnego i górskiego, a także kotlin podgórskich.

Naturalna różnorodność biologiczna tego obszaru została jednak w wielu miejscach zmieniona w sposób wyjątkowy w skali Polski i Europy wskutek wielowiekowego osadnictwa i gospodarczego wykorzystywania zasobów naturalnych.

Oddajemy do rąk czytelnika drugi raport o stanie przyrody żywej województwa śląskiego, który przedstawia informacje za lata 2001-2004.

1. Zasoby

Stan poznania bogactwa przyrody żywej województwa śląskiego, mimo trwających tu już od kilkuset lat badań naukowych, jest nierównomierny i – w stosunku do wielu grup systematycznych organizmów żywych – niezadowalający. Stosunkowo dobrze poznane są paprotniki i rośliny nasienne, a spośród roślin zarodnikowych – mszaki i porosty. Zadowolający jest stan poznania zbiorowisk roślinnych. W przypadku pozostałych grup roślin zarodnikowych oraz grzybów rozpoznanie dotyczy niektórych taksonów oraz wybranych obszarów. Wśród zwierząt dobrze poznane są, choć nierównomiernie, kręgowce, a z bezkręgowców: mięczaki, pająki, ważki, chrząszcze i motyle dzienne.

1.1. Grzyby i porosty

Stan zbadania grzybów województwa śląskiego jest niedostateczny. Najwięcej danych dotyczy grzybów wielkoowocnikowych, których stwierdzono co

najmniej 430 gatunków. Liczba ta może ulec zmianie w wyniku postępu badań nad tą grupą organizmów. Jak dotąd nie dysponujemy pełnym krytycznym przeglądem taksonów występujących w województwie, brak jest również szerszych danych o grzybach mikroskopowych.

Wiedza na temat mykobioty województwa jest dość fragmentaryczna. Dokładne opracowania dotyczą jedynie wybranych obszarów (m.in. rezerwatów: Łęczok, Las Murckowski, Parkowe, Sokole Góry i Zielona Góra) oraz niektórych przedstawicieli grzybów wielkoowocnikowych (m.in. flagowca olbrzymiego, lakownicy lśniacej, podgrzybka pasożytniczego oraz żagwicy listkowej).

Lichenobiota województwa śląskiego jest zbadana dość dobrze. Stwierdzono tutaj występowanie 720 gatunków porostów (co stanowi 44,6% lichenobioty kraju), w tym wielu bardzo rzadkich w skali kraju oraz dwa gatunki nowe dla nauki.

1.2. Rośliny

Glony i sinice

Dane dotyczące występowania glonów i sinic w województwie śląskim są niekompletne i zawierają informacje o składzie gatunkowym niektórych zbiorników wodnych i wybranych cieków. Jest to w województwie jedna z najsłabiej zbadanych grup roślin. W Polsce znanych jest około 10 000 taksonów glonów z różnych grup systematycznych. Na terenie województwa stwierdzono występowanie co najmniej 112 gatunków sinic oraz co najmniej 1 000 taksonów glonów. Niedostateczne rozpoznanie tej grupy organizmów nie pozwala na podanie faktycznej liczby taksonów, która może być większa.

Mszaki

Na terenie województwa śląskiego stwierdzono występowanie 2 gatunków glewików (około 66% flory glewików Polski), około 140 gatunków wątrobowców (60% hepaticoflory Polski) oraz około 450 gatunków mchów (około 66% muskoflory Polski). Brioflora naszego województwa składa się prawie wyłącznie z gatunków rodzimych. Zanotowano tu występowanie nielicznych „obcych przybyszów”. Są to rośliny pochodzące z półkuli południowej – wątrobowiec wgłębka reńska oraz mchy: krzywoszczec zgięta i prostoząb równowąski.

Do osobliwości briologicznych naszego regionu należą gatunki bardzo rzadkie w skali kraju, a nawet Europy. Są to m.in. wątrobowce: meszanka badeńska, parzoch Bauera i skapanka spustoszona (jeden z najrzadszych wątrobowców Europy) oraz mchy: krzywoząb podsadnikowy, osadniczek goły i studziennik zdrojowy.

Paprotniki i rośliny nasienne

Specyficzne położenie województwa śląskiego w obrębie jednostek fizyczno-geograficznych o odmiennej historii, budowie geologicznej, rzeźbie i klimacie determinuje bogactwo i różnorodność świata roślin. Odnotowano tu 67 gatunków paprotników reprezentowanych przez rośliny należące do trzech klas: paproci, skrzypów i widłaków. Najliczniejszą grupę paprotników stanowią paprocie – 51 gatunków, skrzypy reprezentowane są przez 9 gatunków, natomiast widłaki – przez 7 gatunków.

Flora roślin nasiennych województwa liczy około 1900 gatunków (okryto- i nagonasiennych). Największą osobliwością florystyczną są stanowiska 2 endemitów Polski: warzuchy polskiej i przytulii krakowskiej. Występowanie obydwu tych roślin ograniczone jest do obszaru Polski, a obecnie wyłącznie do granic naszego województwa. Na terenie województwa śląskiego swoje jedyne w Polsce miejsca występowania mają inne rzadkie gatunki roślin – tojad lisi i wilczomlec pstry.

Przez region śląski przebiegają granice zasięgów wielu gatunków roślin. Granicę wschodnią osiągają tu m.in. róża francuska, turzyca Davalla, czartawa pośrednia; zachodnią – wiśnia karłowata, szczodrzeniec ruski; południowo-wschodnią – wrzosiec bagienny; południową – mącznica lekarska; północną – kłokoczka południowa, cieszyńianka wiosenna, omieg górski, liczydło górskie.

1.3. Zbiorowiska roślinne

W granicach województwa śląskiego stwierdzono występowanie ponad 300 zespołów i zbiorowisk roślinnych, w tym 48 zespołów i zbiorowisk leśnych oraz zaroślowych.

Spośród zbiorowisk nieleśnych największe znaczenie mają zbiorowiska endemiczne oraz ginące w skali kraju i województwa. Województwo śląskie jest jedynym w świecie miejscem występowania dwóch endemicznych zespołów nieleśnych: źródliskowego zespołu warzuchy polskiej (okolice Zawiercia) oraz endemicznego zespołu ciepłolubnej murawy naskalnej oleśnika górskiego i pięciornika wiosennego (obszar Wyżyny Częstochowskiej).

Na terenie województwa odnotowano wiele zespołów rzadkich w Polsce, m.in.: wśród zespołów wodnych i bagiennych – salwii pływającej i spirodeli wielokorzeniowej, rzęsy garbatej i wolfii bezkorzeniowej, rdestnicy ostrolistnej, rdestnicy ściśnionej, rdestnicy szczeciolistnej, rdestnicy stępionej, grzybieńczyka wodnego, kotewki orzecha wodnego, włosiennicznika rzeczno i potocznika wąskolistnego, osoki aloesowatej, pływacza drobnego, pływacza krótkoostrogowego, przętki pospolitej, przygiełki białej, turzycy prosowej, turzycy dwustronnej, turzycy Buxbauma, turzycy bagiennej, turzycy obłej, turzycy Davalla, spośród zespołów łąkowych i murawowych – ostrożenia łąkowego, łąki trzęślicowej (fot. 1), situ ostrokwiatowego, kostrzewy bladej, miłka wiosennego i kłosownicy pierzastej, lebiodki po-



Fot. 1. Łąka trzęślicowa (*R. Bula*)

spolitej i kłosownicy pierzastej, spośród naskalnych – zespół paprotnicy kruchej i zanokcicy zielonej oraz dwa leśne – łęg jesionowy z jarzmianką większą i dolnoreglowa świerczyna na torfie.

1.4. Zwierzęta

Zwierzęta bezkręgowce

Liczba zwierząt bezkręgowych odnotowanych na terenie Polski wynosi 29 186 gatunków, co stanowi 98% wszystkich zwierząt. Należy jednak zaznaczyć, że niektóre grupy w ogóle nie znalazły się jeszcze w Wykazie Zwierząt Polski z roku 1998, ze względu na trudności w ich opracowaniu. W województwie śląskim odnotowano dotychczas około 29% znanych z Polski gatunków zwierząt bezkręgowych, co jest niewystarczające do określenia ich rzeczywistych zasobów. Szacując liczbę gatunków tylko na podstawie dobrze rozpoznanych grup można jednak przyjąć, że w województwie śląskim występuje 50-80% gatunków z fauny bezkręgowców Polski.

Do zwierząt bezkręgowych, które mają wyczerpujące i uaktualnione opracowania, uwzględniające ich rozmieszczenie i liczebność, można zaliczyć: z środowisk wodnych – wrotki, wioślarki, ślimaki, małże i pijawki, natomiast z środowisk lądowych – chrząszcze, motyle dzienne i częściowo pluskwiaki. W ciągu kilku lat, od ostatniego raportu o stanie środowiska w województwie [5], znacząco zwiększyła się nasza wiedza o ważkach, owadach żyjących w dwu środowiskach – wodnym (larwy) i lądowym (owady dorosłe).

Dotychczas potwierdzono, że w województwie występuje 219 (39,7% fauny Polski) gatunków wrotków, 49 (52,7%) gatunków wioślarek, 31 (62%) gatunków ślimaków słodkowodnych, pochodzenia krajowego, 20 (70%) gatunków małży, 14 (56%) gatunków pijawek, 125 (80,2%) gatunków motyli dziennych, 428 (60%) gatunków pająków, 59 (81,9%) gatunków ważek, 56 (47,9%) gatunków *Psyllodea*, 58 (38,2%) gatunków błonkówek o społecznym trybie życia. W przypadku chrząszczy przeanalizowano występowanie 4000 gatunków, co stanowi około 68% fauny Polski i prawdopodobnie nie jest ostateczną liczbą. Nie można również określić ostatecznej liczby pluskwiaków, których dotychczas odnotowano 900 (13%) gatunków, łącznie w różnych rodzinach. W ostatnich latach intensywnie badane są roztocza (*Gamasida* oraz *Oribatida*) i dotychczas wykazano 324 (23,3%) gatunki. Trwają prace nad określeniem liczby gatunków i rozmieszczeniem na obszarze województwa ślimaków lądowych, motyli nocnych, pszczoł o samotnym trybie życia i błonkówek pasożytujących na nich.

Dla pozostałych grup zwierząt bezkręgowych nie ma, w chwili obecnej, bardziej szczegółowych opar-

Tabela 1. Zestawienie liczby gatunków ptaków lęgowych w województwie śląskim w poszczególnych kategoriach liczebności

Kategoria liczebności	Liczba gatunków
Bardzo licznie gatunki lęgowe (100-500 tys. par lęgowych)	3
Liczne gatunki lęgowe (10-100 tys. par lęgowych)	17
Średnio liczne gatunki lęgowe (1-10 tys. par lęgowych)	46
Nieliczne gatunki lęgowe (100-1 tys. par lęgowych)	55
Bardzo Nieliczne gatunki lęgowe (10-100 par lęgowych)	38
Skrajnie Nieliczne gatunki lęgowe (1-10 par lęgowych)	29

Źródło: Betleja 2004

cowań lub uaktualnionych i opublikowanych danych.

Zwierzęta kręgowce

Współczesna* fauna województwa śląskiego liczy 455 gatunków kręgowców.

W wodach województwa występują: 2 przedstawiciele krągłoustych oraz 34 rodzime gatunki ryb. Co najmniej 10 gatunków (pstrąg tęczy, karp, karaś srebrzysty, sumik karłowaty, amur, tołpyga biała, tołpyga pstra, muławka wschodnioamerykańska, czebaczek amurski, tilapia nilowa) pojawiło się na skutek świadomych introdukcji i przypadkowych zawleceń.

Herpetofauna województwa liczy 17 gatunków płazów (spośród 18 odnotowanych w kraju), w tym jedną formę hybrydową – żabę wodną oraz 7 gatunków gadów. Wszystkie gatunki płazów występują tylko na Pogórzu Karpackim, dzięki nakładaniu się zasięgów pionowych gatunków nizinnych i górskich. W nizinno-wyżynnych krainach terenu województwa występuje po 13 gatunków; brakuje tam gatunków górskich – salamandry plamistej, traszki karpackiej, traszki górskiej i kumaka górskiego.

Lista awifauny województwa śląskiego uwzględniająca ptaki lęgowe, przelotne, zimujące oraz zalatujące wyjątkowo liczy 324 gatunki (310 stwierdzonych obecnie – lata 1980-2004, 14 przed rokiem 1980) z 436 zanotowanych w Polsce. Na terenie województwa do roku 2004 łącznie stwierdzono lęgi 200 gatunków ptaków (189 w latach 1980-2004, 11 nie lęgiło się po roku 1980) spośród 247 lęgowych w kraju (227 po roku 1980). Do gatunków bardzo licznych należą: skowronek, wróbel oraz zięba. Najliczniejszą grupę gatunków stanowią te, których populacje są średnio lub nielicznie lęgowe (tab. 1).

* Dla awifauny przyjęto lata 1980-2004, dla pozostałych grup – kilka ostatnich lat

Obszar województwa śląskiego w skali Polski jest ważnym miejscem lęgowym kilku gatunków ptaków: ślepowrona (fot. 2) – lęgnie się tutaj prawie 20% jego krajowej populacji (Dolina Górnej Wisły, leżąca częściowo na terenie województwa śląskiego, jest jedynym stałym lęgowiskiem tego gatunku w kraju); czapli purpurowej – jedyne jej lęgi w Polsce wykryto na Zbiorniku Goczałkowickim (do 5 par w 2004 roku) i stawach w Woli; hełmiatki – stawy Łęczczok i Wielikąt są najbardziej stałymi lęgowiskami tej kaczki w Polsce; rybitwy białowąsej – Zbiornik Goczałkowicki to jedna z najważniejszych jej ostoi, gdzie gniazduje do 400 par. W ciągu ostatnich kilkunastu lat do listy awifauny lęgowej województwa przybyły m.in.: łabędź krzykliwy, mewa czarnogłowa, mewa białogłowa (pierwotnie oznaczana jako mewa srebrzysta), rybitwa białoskrzydła (trzy lęgi w ostatnim dwudziestolecium), dzięcioł białoszy, pliszka cytrynowa (jedyne lęg w roku 1999) oraz szablodziób (pierwszy lęg w 2002 roku). Wynika to głównie z poszerzenia przez część tych gatunków arealu swego występowania. Województwo śląskie jest ważnym w skali Polski miejscem zimowania ptaków wodno-błotnych. Najliczniej zimujące gatunki ptaków wodno-błotnych, to: krzyżówka, łabędź niemy, łyska, mewa białogłowa.

Obecnie na terenie województwa występuje 75 gatunków ssaków (9 gatunków owadożernych, 21 gatunków nietoperzy, 2 gatunki zajęczaków, 23 gatunki gryzoni, 13 gatunków drapieżnych i 7 gatunków kopytnych). Dwa z nich (jeleń sika i daniel) zostały świadomie introdukowane, zaś trzy dalsze (piżmak, norka amerykańska, jenot) pojawiły się tu drogą migracji z położonych poza granicami kraju miejsc pierwotnej introdukcji lub ucieczki z hodowli. Dwa rodzime gatunki (żubr i bóbr europejski) zostały przywrócone na teren województwa drogą reintrodukcji lub hodowli, po ich całkowitym wyćpieniu w stanie dzikim. Dane na temat zmian arealów występowania i liczebności poszczególnych gatunków są wyrwykowe i w większości dotyczą ostatnich lat; dla wielu ssaków brak jakichkolwiek danych ilościowych.

Szczytowe partie Pilska to jedyna w województwie, jedna z trzech w Polsce i jedna z kilku na świecie

2. Zagrożenie

Oceny zagrożenia zasobów żywej przyrody dokonuje się w oparciu o analizę rozmieszczenia, tendencji rozwojowych i wrażliwości na antropopresję poszczególnych gatunków, zbiorowisk roślinnych i siedlisk przyrodniczych. Stan zagrożenia zasobów przyrody żywej w województwie śląskim odzwierciedla ilość gatunków umieszczonych na czerwonych



Fot. 2. Ślepowron (*O. Werhrynowicz*)

ostoi darniówki tatrzańskiej. Żywiecki Park Krajobrazowy oraz Park Krajobrazowy Beskidu Śląskiego to ważne ostoje niedźwiedzia (4 osobniki osiadłe i 2-3 przechodnie), wilka (18 osobników) oraz rysia (10-11 osobników). Jedyne stado żubrów (około 30 osobników) hodowane jest w systemie zamkniętym na terenie rezerwatu „Żubrowisko” w Nadleśnictwie Kobiór.

Dla dwóch rzadkich i zagrożonych gatunków nietoperzy – nocka Bechsteina i nocka łydkowłosego Jaskinia Szachownica jest jednym z najważniejszych zimowisk w kraju. W sumie skupia ona zimą około 1000 nietoperzy z 10 gatunków. W jaskini Studnisko znajduje się jedyna w Polsce i najbardziej wysunięta na północ w Europie Środkowej „jaskiniowa” kolonia rozrodcza nocka dużego, licząca ok. 200 osobników. Szczególnie ciekawe było odkrycie w 2004 roku kryjówek kolonii rozrodczych mroczka pozłocistego w szczelinach budynków na terenie Aglomeracji Katowickiej.

listach oraz w czerwonych księgach gatunków zagrożonych w skali świata, Europy, kraju czy regionu.

Począwszy od roku 1996 rozpoczęto systematyczne prace nad oceną stopnia zagrożenia wybranych grup organizmów oraz siedlisk w województwie. Do końca 2004 roku ocenie takiej poddano: grzyby, porosty, wątrobowce, mchy, rośliny naczyniowe, chrząsz-

cze, motyle dzienne, pająki, mięczaki słodkowodne, zwierzęta kręgowce oraz zbiorowiska roślinne. Status zagrożenia poszczególnych gatunków z powyższych grup oraz zbiorowisk roślinnych prezentują opracowane regionalne czerwone listy, w których przyjęto następujące kategorie zagrożenia zdefiniowane przez Międzynarodową Unię Ochrony Przyrody: gatunki lub zbiorowiska wymarłe lub prawdopodobnie wymarłe (Ex), gatunki lub zbiorowiska wymierające (E), gatunki lub zbiorowiska narażone (V), gatunki lub zbiorowiska rzadkie (R), gatunki lub zbiorowiska o nieokreślonym zagrożeniu (I), gatunki wydobyte z niebezpieczeństwa (O).

Najważniejsze zagrożenia dla przyrody żywej to:

- przekształcanie struktury krajobrazu i likwidacja siedlisk lub ekosystemów na skutek zmian sposobu użytkowania ziemi,
- fragmentacja ekosystemów leśnych i nieleśnych,
- zmiana cech siedliska spowodowanych m.in. eutrofizacją, odwodnieniem, zakwaszeniem gleby bądź skażeniem toksycznymi związkami chemicznymi,
- inwazja gatunków obcych,
- nadmierna eksploatacja gatunków użytkowych,
- bezpośrednie tępienie gatunków i kłusownictwo,
- zwiększona penetracja turystyczna ostoje przyrodniczych.

2.1. Grzyby i porosty

Spośród występujących w województwie grzybów wielkoowocnikowych – 136 gatunków znalazło się na krajowej czerwonej liście grzybów zagrożonych (Wojewoda, Ławrynów 1992). Na szczególną uwagę zasługują grzyby o wysokim statusie zagrożenia, które mają na obszarze województwa jedyne stanowiska w Polsce. Są to czyreń kosmaty (rezerwat Łęczczok), trufla wgłębiona (rezerwat Zielona Góra) i zielonek cytrynowy (rezerwat Sokole Góry). Inne gatunki zagrożone wymarciem (kategoria zagrożenia E) występujące w województwie, to: borowik korzeniasty, gwiazdosz rudawy, jamkówka jabłoniowa, lakownica żywicowata, maślak dęty, monetka ciemnotrzonowa, pępnik gwiazdzistozarodnikowy, siatkolist maczugowaty, wodnicha różowozłota oraz zielonek kolczastozarodnikowy. Na liście umieszczone są też popularne wśród amatorów grzybobrania grzyby jadalne – borowik szlachetny, czubajka kania, mleczaj rydz i pieprznik jadalny.

Do najbardziej zagrożonych wyginieciem należą grzyby związane ze starodrzewiami lasów naturalnych, bagnami i torfowiskami, lasami łęgowymi i olsowymi. Są to siedliska, których arealy gwałtownie się zmniejszały w ostatnim stuleciu. Brak pełne-

Tabela 2. Zagrożenie bioty porostów na Śląsku Opolskim i Górnym Śląsku

Kategorie zagrożenia	Łączna liczba gatunków
RE – regionalnie wymarłe	80
CR – na granicy wymarcia	61
EN – wymierające	95
VU – narażone	90
NT – bliskie zagrożenia	71
LC – słabo zagrożone	22
DD – niedostateczne dane	117
Razem	536

Źródło: Kiszka, Leśniański 2003

go krytycznego wykazu taksonów występujących w województwie, nie pozwala na dokładne określenie jaki procent wszystkich grzybów stanowią gatunki zagrożone. Wstępną analizę zagrożenia grzybów wielkoowocnikowych w skali regionalnej na obszarze byłych województw – bielskiego, katowickiego i częstochowskiego, wchodzących obecnie w skład województwa śląskiego, przeprowadził Wojewoda (1999). Wyniki tej analizy zostały zaprezentowane w raporcie za lata 1999-2000 [5].

Zagrożenie porostów w województwie śląskim jest znaczne. Najnowsze opracowanie dotyczące zagrożenia tej grupy organizmów odnosi się do Śląska Opolskiego i szeroko pojętego Górnego Śląska. W tabeli 2 zestawiono wyniki analizy zagrożenia porostów przeprowadzonej w 2003 r. dla Śląska Opolskiego i Górnego Śląska.

Gospodarcza działalność człowieka jest podstawową przyczyną ustępowania porostów z naturalnych stanowisk. Czynniki, które wpływają negatywnie na porosty, to m.in.: zanieczyszczenie powietrza atmosferycznego, urbanizacja, motoryzacja, zanieczyszczenie wód, działalność gospodarcza w lasach – m.in. zmniejszenie liczby starych drzew i zmniejszenie ilości murszejącego drewna, usuwanie starych drzew rosnących poza lasami. Mogą one oddziaływać kompleksowo, powodując niszczenie lub nieodwracalne zmiany w siedliskach.

2.2. Rośliny

Głony

Spośród występujących w województwie śląskim gatunków glonów, 97 znalazło się na czerwonej liście glonów zagrożonych w Polsce, w tym 5 gatunków uznano za wymarłe (Siemińska 1992).

Zmiany w składzie gatunkowym zbiorowisk glo-

nów, wywoływane są przede wszystkim przez zanieczyszczenia miejskie i przemysłowe, wzrost eutrofizacji, regulację i umacnianie brzegów rzek, osuszanie i drenaż torfowisk. Zachodzi ubożenie różnorodności glonów, gatunki wrażliwe wypierane są przez bardziej odporne, kosmopolityczne o mało wyspecjalizowanych wymaganiach środowiskowych.

Mszaki

Na terenie województwa śląskiego odnotowano 64 gatunki mchów figurujące na czerwonej liście mchów zagrożonych w Polsce (Ochyra 1992). Wśród nich największą grupę stanowią gatunki narażone (30), oraz gatunki o nieokreślonym zagrożeniu (15). Kategorię E (wymierające) posiada 6 gatunków, za wymarłe w Polsce uznano 2 gatunki, jako rzadkie – 10 gatunków.

Analiza preferencji siedliskowych mchów zagrożonych wskazuje, że do najbardziej narażonych należą gatunki torfowiskowe i bagienne, epifityczne leśne oraz porastające drzewa wolnostojące, naskalne (zwłaszcza na głazach narzutowych), gatunki związane z martwym drewnem oraz rosnące na odsłoniętych mokrych lub wilgotnych glebach.

Spośród 140 gatunków wątrobowców występujących w województwie śląskim, na czerwonej liście wątrobowców zagrożonych w Polsce (Szwejkowski 1992) figuruje 17 gatunków, w tym 16 wymierających i zagrożonych wymarciem. Za wymierające w Polsce uznano także 2 gatunki glewików stwierdzone w naszym województwie.

Szczegółowej oceny stopnia zagrożenia mszaków w skali regionalnej dokonano pod koniec lat 90-tych. Opracowano wówczas Czerwoną listę mchów Górnego Śląska (Jędrzejko 1997a) oraz Czerwoną listę wątrobowców Górnego Śląska (Jędrzejko 1997b). Na czerwonej liście mchów zagrożonych w regionie znalazło się ponad 70% występujących tu gatunków. W przypadku wątrobowców stan zagrożenia jest jeszcze wyższy i dotyczy 94% gatunków.

Wyniki analizy zagrożenia wątrobowców i mchów dla obszarów, wchodzących obecnie w skład województwa śląskiego przedstawiono w raporcie za lata 1999-2000 [5]. Aktualnie brak nowszych danych o zagrożeniu mszaków województwa śląskiego.

Rośliny naczyniowe (paprotniki i rośliny nasienne)

Wymieranie gatunków w związku ze zmniejszaniem się liczby stanowisk oraz liczebności populacji jest zjawiskiem, które obserwuje się zarówno w odniesieniu do flory zarodnikowej (mchy, wątrobowce, glewiki), jak i roślin naczyniowych. Do najbardziej zagrożonych grup roślin należą:

- rośliny torfowisk – zagrożone przez osuszanie torfowisk,
- rośliny łąk wilgotnych – ginące wskutek osuszania, nawożenia, przeorywania lub zaprzestania użytkowania (zarastanie łąk),
- rośliny siedlisk kserotermicznych – zagrożone naturalnymi procesami sukcesji uruchamianymi skutkiem zaprzestania tradycyjnego ich użytkowania pasterskiego oraz zalesieniami,
- chwasty polne związane z tradycyjnymi metodami upraw rolnych – ustępują w związku ze zmianą profilu i metod upraw,
- rośliny charakterystyczne dla lasów liściastych – eliminowane w związku z przebudową drzewostanów i preferowaniem w gospodarce leśnej drzew iglastych,
- gatunki na granicy zasięgów oraz gatunki górskie na stanowiskach niżowych – występując najczęściej w małych i izolowanych populacjach, narażone na niekorzystne zjawiska genetyczne (spadek zmienności genetycznej),
- gatunki stenotopowe, o specyficznej ekologii, wrażliwe na wszelkie zmiany w środowisku,
- rośliny o atrakcyjnych kwiatach, zrywane lub wykopywane do ogródków przydomowych.

W skali regionalnej zagrożenie dotyczy 454 gatunków roślin, co stanowi około 24% flory naszego województwa. Zagrożonych jest 97 gatunków (w tym 38 krytycznie), narażonych – 103. Za taksony niższego ryzyka uznano 115 gatunków, natomiast dla 44 nie sprecyzowano stopnia zagrożenia z uwagi na niedostateczne dane. Straty we florze roślin naczyniowych województwa dotyczą 30 gatunków uznanych za wymarłe (tabela 3).

Tabela 3. Zagrożenie flory roślin naczyniowych w województwie śląskim

Kategorie skali zagrożenia	Łączna liczba gatunków
EX – wymarłe	29
EW – wymarłe na stanowiskach naturalnych	1
CE – krytycznie zagrożone	38
EN – zagrożone	59
VU – narażone	103
LR – niższego ryzyka	115
DD – niedostateczne dane	65
[-] – gatunki zagrożone lokalnie na terenie województwa	44
Razem	454

Źródło: Bernacki i in. 2000

Na obszarze województwa śląskiego występuje wiele gatunków uznawanych za zagrożone w skali kraju. Odnotowano tu 150 gatunków spośród 418 umieszczonych na czerwonej liście roślin naczyniowych zagrożonych w Polsce (Zarzycki, Szela 1992), w tym 144 na stanowiskach naturalnych. Najliczniejszą grupę stanowią rośliny z kategorią zagrożenia V (narażone na wymarcie) – 69 gatunków oraz rośliny z kategorią R (rzadkie) – 40 gatunków. Nieokreślony status zagrożenia ma 9 gatunków, status wymierających – 19. Spośród gatunków wymarłych w Polsce na stanowiskach naturalnych – 13 występowało w naszym województwie, w tym 2 gatunki – marsylia czterolistna (fot. 3) i warzucha polska – miały tu jedyne w Polsce stanowiska.

Wśród roślin umieszczonych w polskiej czerwonej księdze roślin (Kaźmierczakowa, Zarzycki 2001) znajduje się 86 gatunków, które występowały lub występują w województwie śląskim, w tym 9 gatunków wymarłych w ogóle bądź wymarłych na stanowiskach naturalnych, 34 gatunki zagrożone i krytycznie zagrożone, 34 gatunki narażone oraz 9 gatunków niższego ryzyka.



Fot. 3. Marsylia czterolistna (J.B. Parusel)

2.3. Zbiorowiska roślinne

Przeprowadzona w roku 1997 analiza zagrożenia roślinności Górnego Śląska (Celiński i in. 1997) wykazała duże zagrożenie zbiorowisk roślinnych. Opierając się na wynikach tej analizy można stwierdzić, że w województwie śląskim zagrożonych jest 175 zbiorowisk roślinnych, co stanowi ponad 50% wszystkich stwierdzonych tu jednostek roślinności. Wyginęły na pewno trzy zespoły: naskalny zespół zanokcicy północnej i zanokcicy ciemnej, zespół upraw lnu sporaka polnego i życicy Inowej oraz zespół grążela drobnego. Dalszych 14 zespołów uznano za wymierające, w tym: 1 zespół źródliskowy, 6 zespołów wodnych, 1 zespół naskalny, 2 zespoły torfowiskowe, 1 zespół leśny i 3 zespoły upraw polnych. Zbiorcze wyniki analizy zagrożenia roślinności dla byłych województw, które obecnie wchodzi w skład województwa śląskiego przedstawiono w raporcie za lata 1999-2000 [5]. Aktualnie brak nowych danych o zagrożeniu roślinności województwa śląskiego.

2.4. Zwierzęta

Zwierzęta bezkręgowce

Spośród bezkręgowców, które znalazły się w czerwonej księdze zwierząt Polski (Głowaciński, Nowacki Red. 2004), na terenie województwa śląskiego notowanych było dotychczas 95 gatunków, w tym 6 uznanych za zanikłe (EX, EX?), 25 za skrajnie zagrożone (CR), 36 za silnie zagrożone (EN), 21 za narażone na wyginiecie (VU) i 7 gatunków niższego ryzyka ale wymagających nadzoru w Polsce. Jednak w przypadku kilkunastu gatunków zaliczanych do kategorii skrajnie i silnie zagrożonych okazało się, że na obszarze województwa ich kategorie zagrożenia są wyższe niż w Polsce. Dotychczas nie zostały powtórnie potwierdzone lub wręcz zostały uznane za zanikłe na obszarze województwa śląskiego dodatkowo także: modliszka zwyczajna, 2 ważki – łątka ozdobna i łątka zielona, 6 chrząszczy, 2 błonkówki, 2 motyle 1 muchówka.

Niezależnie od zagrożenia wskazanego dla bezkręgowców w czerwonej księdze zwierząt Polski, w województwie została dotychczas opracowana dokładniejsza analiza zagrożenia dla chrząszczy, motyli dziennych, pajaków, małży i ślimaków słodkowodnych. Znalazło to odzwierciedlenie w opublikowaniu czerwonych list dla Górnego Śląska. Z przeprowadzonych wśród tych kilku grup zwierząt bezkręgowych analiz wynika, że w niekorzystnej sytuacji znajdują się bezkręgowce związane z środowiskami wodnym, wilgotnymi lub bagiennymi. Zagrożonych wyginieciem jest około 50% ślimaków słodkowodnych i aż 91% małży. W przypadku owadów reprezentujących środowiska lądowe stopień zagrożenia wynosi około

Tabela 4. Zagrożenie fauny pajaków na obszarach wchodzących w skład województwa śląskiego

Województwo	Kategorie zagrożenia					Razem zagrożonych	[%] zagrożenia
	CE	EN	VU	NT	Ic		
bielskie	2	2	14	33	237	51	18
częstochockie	2	0	1	21	225	22	9
katowickie	1	0	1	21	148	23	8

Źródło: Starega i in. 2001

Tabela 5. Zagrożenie fauny mięczaków słodkowodnych na obszarach wchodzących w skład województwa śląskiego

Małże							
Obszar województwa	Kategorie zagrożenia					Razem zagrożonych	[%] zagrożenia
	Ex	E	V	R	I		
Wyżyna Śląska	1	0	5	2	1	9	82
Wyżyna Częstochowska	1	0	2	2	5	10	91
Nizina Śląska	1	2	4	1	7	15	94
Ślimaki							
Obszar województwa	Kategorie zagrożenia					Razem zagrożonych	[%] zagrożenia
	Ex	E	V	R	I		
Wyżyna Śląska	0	7	5	2	0	14	39
Wyżyna Częstochowska	0	2	3	3	2	10	36
Nizina Śląska	0	0	7	2	1	10	34

Źródło: Serafiński i in. 2001

40%. Szczegółową ocenę stopnia zagrożenia chrząszczy i motyli w skali regionalnej zawierają opracowane w 1998 czerwone listy (Kubisz i in. 1998 oraz Buszko 1998). Wyniki tej analizy zaprezentowano w raporcie za lata 1998-2000 [5]. Aktualnie brak nowszych danych o zagrożeniu tych grup owadów na terenie województwa śląskiego.

W przypadku pajaków (tab. 4) rozpoznano proces wymierania tylko dla 3 gatunków i zwierzęta te, jako grupa, wydają się być obecnie mało zagrożone.

Mięczaki słodkowodne (tab. 4) należą obecnie w województwie śląskim do najbardziej zagrożonych bezkręgowców. Według autorów raportu o stopniu zagrożenia mięczaków wodnych na Górnym Śląsku (Serafiński i in. 2001) wynika to z kilku przyczyn:

- braku naturalnych zbiorników wodnych; ich rolę przejęły zbiorniki antropogeniczne o wysokiej trofii i różnym stopniu zanieczyszczenia,
- przekształcenia, poprzez działalność hydrotechniczną, i znacznego zanieczyszczenia cieków, aż do przypadków powstania kanałów ściekowych,
- kumulacji związków toksycznych w osadach dennych, co szczególnie małżom ogranicza możliwości życiowe.

Wskaźnik, wyrażający zagrożenie małży na Górnym Śląsku, jest wyższy o 20% niż w Polsce. Szczególnie zagrożone okazały się gatunki drobnozbiornikowe.

Z jednej strony wpływa na to proces szybszego wysychania lub eutrofizacji małych zbiorników, z drugiej strony rodzime gatunki, które są wrażliwe na zakłócenia w środowiskach wodnych, mają mniejsze możliwości przetrwania także z powodu pojawienia się w ostatnich latach gatunków, które kolonizują tego typu zbiorniki. Na przykład, zaobserwowano ekspansję małża – racicznicy zmiennej, wypierającej ze zbiorników rekreacyjnych inne gatunki małży.

Prowadzony od roku 2001 monitoring ważek w województwie śląskim wskazuje, że mało zmieniła się liczba notowanych gatunków, natomiast zmienił się skład gatunkowy. Dotychczas potwierdzono występowanie 58 gatunków z 61 notowanych przed 40. laty. W tej grupie znajdują się 3 gatunki z czerwonej księgi zwierząt Polski: iglica mała, szklarnik leśny i miedziopierś arktyczna; dwa pierwsze na stanowiskach zagrożonych gospodarką człowieka. Ponadto, stwierdzono 3 nowe gatunki: oczobarwnicę mniejszą, miedziopierś alpejską i żagnicę północną, wszystkie na obszarach objętych ochroną.

Zaobserwowano wyraźne zmniejszenie się różnorodności gatunkowej ważek w uprzemysłowionych strefach województwa śląskiego. Zmiany negatywne dotyczą głównie gatunków, których rozwój jest ściśle warunkowany stałością stosunków wodnych w środowiskach, w których ważki znajdują odpowiednie

dla siebie warunki rozwoju. Zmiany pozytywne odnotowano dla gatunków wykazujących ekspansję na obszar Polski poprzez województwo śląskie. Częstym zjawiskiem na terenie województwa okazało się zajmowanie przez ważki zbiorników powstałych w wyniku działalności przemysłowej, ale pozostawionych samoistnym procesom renaturalizacji.

W trakcie inwentaryzacji ważek potwierdziło się wcześniejsze przypuszczenie, że istniejące na terenie województwa rezerваты wodne i torfowiskowe nie zapewniają ochrony wszystkich rzadkich gatunków, a najbardziej zagrożone znajdują się wyłącznie na stanowiskach poza rezerwatami.

Podobnie jak w przypadku motyli, również w przypadku ważek obserwuje się, że zniszczenie niektórych rzadszych gatunków roślin wodnych lub zespołów roślin wodnych silnie determinuje możliwość rozwoju niektórych gatunków ważek. Taka ścisła zależność zachodzi pomiędzy osoką aloesowatą a żagnicą zieloną. Żagnica ta należy do gatunków, które znikły na terenie województwa śląskiego, ale ochrona stanowisk osoki umożliwiłaby powrót tego gatunku ważki do województwa. Powinniśmy również zadbać o ochronę szafranki czerwonej, która w miejscowości Krzyżanowice ma jedyne stanowisko rozrodu potwierdzone dla Polski.

O ile w przypadku ważek udało się uchwycić zmiany składu gatunkowego i ocenić stopień zagrożenia, to w przypadku owadów społecznych, jak pszczoły społeczne (trzmiele, trzmielce i pszczoła miodna), mrówki oraz osy społeczne, nie ma jeszcze wystarczającej ilości danych. Cechą wspólną dla tej grupy owadów jest silne uzależnienie od rodzaju gospodarki prowadzonej przez człowieka. Owady te zajmują różne ekosystemy lądowe (naturalne, rolne, leśne i miejskie) i w różny sposób reagują na zmiany pochodzenia antropogenicznego. Znanych jest kilka opracowań, które pokazały, że dla owadów społecznych wyraźnie zmieniały się w województwie śląskim, w różnych przedziałach czasu, wskaźniki opisujące ich liczebność, na przykład: zagęszczenie liczby trzmieli i trzmielców czy liczbę mrowisk typu kopcowego na powierzchniach leśnych.

W przypadku trzmieli i trzmielców skład gatunkowy w czasie ostatniego stulecia nie uległ zmianie, kiedy analizujemy obszar całego województwa, natomiast obserwuje się ustępowanie rzadszych gatunków trzmieli z miast. Średnie zagęszczenia trzmieli na 100 m² w różnych środowiskach województwa śląskiego wynoszą: 14,5 – uprawy koniczyny, 17 – murawy kserotermiczne i 2,1 – skwery i nieużytki w miastach.

W latach 1998-2004 w czasie inwentaryzacji prowadzonych przez Centrum Dziedzictwa Przyrody Gór-

nego Śląska potwierdzono obecność 27 gatunków mrówek, jeden wykluczono, a jednego – mimo poszukiwań – nie znaleziono. W porównaniu z danymi z początku XX wieku udało się dotychczas potwierdzić 50% gatunków z tej grupy owadów. W latach 1967-1979 na obszarach uprzemysłowionych województwa zaobserwowano gwałtowny spadek liczebności mrowisk najważniejszych w gospodarce leśnej gatunków z grupy *Formica rufa*, tj. mrówki ćmawej, mrówki łąkowej i mrówki rudnicy (z 2 054 mrowisk w roku 1964 do 788 mrowisk w roku 1979). Ostatnie inwentaryzacje wskazują na wolne, lecz stopniowe odbudowywanie liczby kopców.

Na terenie województwa naturalne populacje zwierząt bezkręgowych zagrożone są przez gatunki introdukowane. Obrazuje to proces wypierania przez raka amerykańskiego rodzimego gatunku, jakim jest rak rzeczny, a wodożyłka nowozelandzka, która dotarła na Górny Śląsk około 1983 roku, wypiera zatoczki i inne ślimaki.

Zwierzęta kręgowce

Na terenie województwa śląskiego występuje 51 gatunków kręgowców zagrożonych w skali kraju, co stanowi 11% fauny kręgowców województwa. Zagrożone są: 2 gatunki krągloustych, 4 gatunki ryb, 2 gatunki płazów, 3 gatunki gadów, 24 gatunki ptaków gniazdujących na terenie województwa oraz 16 gatunków ssaków (Głowaciński Red. 2001). Prawie 40% zagrożonej fauny stanowią gatunki skrajnie zagrożone i wysokiego ryzyka. Stopień zagrożenia poszczególnych gromad kręgowców województwa śląskiego w skali kraju przedstawia tabela 6.

Tabela 6. Zagrożenie poszczególnych gromad kręgowców występujących w województwie śląskim

Gromada	Kategorie zagrożenia**					
	EXP	CR	EN	VU	NT	LC
Krąglouste i ryby			5	1		
Płazy					1	1
Gady	1***		1	1		
Ptaki*		1	2	4	7	10
Ssaki			4	1	7	4
Razem	1	1	12	7	15	15

Źródło: Głowaciński Red. 2001

Objaśnienia: [*] W przypadku ptaków uwzględniono wyłącznie gatunki regularnie i nieregularnie lęgowe, [**] Kategorie zagrożenia gatunków: EX – gatunki wymarłe w świecie; EXP – gatunki zanikłe lub prawdopodobnie zanikłe w Polsce; CR – gatunki skrajnie zagrożone; EN – gatunki bardzo wysokiego ryzyka, silnie zagrożone; VU – gatunki wysokiego ryzyka, narażone na wyginięcie; NT – gatunki niższego ryzyka, ale bliskie zagrożenia; LC – gatunki najmniejszej troski (gatunki w kraju nie wykazujące na razie regresu populacyjnego i nie należące do zbyt rzadkich, a nawet lokalnie i/lub czasowo zwiększające swój stan posiadania, a także takie, które reprezentowane są przez populacje marginalne, ledwie zaznaczające się i nietrwałe), *** Pojedyncze osobniki jaszczurki zielonej były obserwowane na przełomie lat 60. i 70., jak również w ostatnich latach, w okolicach Ustronia (Beskid Śląski), ale najprawdopodobniej były to stanowisko sztuczne.

Obecnie brak regionalnej analizy zagrożenia kręgowców w województwie śląskim, a opublikowana w roku 1996 czerwona lista kręgowców Górnego Śląska (Czylok i in. 1996) w przypadku wielu gatunków jest już nieaktualna.

Do najważniejszych zagrożeń dla **ichtiofauny** można zaliczyć: zanieczyszczenie wód śródlądowych, zabudowę hydrotechniczną rzek, melioracje prowadzące do osuszania terenów podmokłych, eksploatację kruszywa, pobór wody dla celów przemysłowych i komunalnych, nieracjonalną gospodarkę rybacko-wędkarską i kłusownictwo oraz introdukcję gatunków pochodzących z innych krain zoogeograficznych. Do najbardziej zagrożonych gatunków należą gatunki rzeczne (minóg ukraiński, minóg strumieniowy, brzana, świnka, boleń, jaź, piekielnica, koza, lipień, pstrąg potokowy, miętus, głowacz białopłetwy, głowacz pręgopłetwy), które ściśle wiąże się z grupą gatunków wędrownych. Zagrożone są również gatunki wód stojących i wolno płynących preferujące stosunkowo małe zbiorniki (słonecznica, piskorz) oraz jeden gatunek – różanka – którego zagrożenie zdaje się wynikać, przynajmniej częściowo, z uczestniczenia w specyficznej interakcji biotycznej łączącej go z innymi organizmami rzecznyymi – małżami.

Płazy i gady mimo tego, że występują w województwie śląskim w coraz liczniejszych populacjach, nadal są jednak grupą zagrożoną wyginięciem. Najważniejsze zagrożenia dla herpetofauny, to: likwidacja miejsc rozrodu (zasypywane są akwenty uważane za nieużytki – zbiorniki zapadliskowe i powyroboiskowe), melioracje terenów podmokłych, regulacje rzek, rolnictwo wielkoobszarowe i monokulturowe, a ponadto chemizacja rolnictwa i leśnictwa, zanieczyszczenie cieków ściekami oraz ruch samochodowy w miejscach, w których drogi przecinają naturalne trasy migracji zwierząt do stałych godowisk, zimowisk, bądź na żerowiska.

Aktualnie najbardziej zagrożone gatunki płazów, to: traszka grzebieniasta, kumak nizinny, grzebiuszka ziemna (fot. 4), ropucha paskówka i zielona oraz żaba śmieszka; z gadów – padalec zwyczajny, gniewosz plamisty i zaskroniec zwyczajny. Ich populacje wykazują sporadyczność w występowaniu i znikomą liczebność. Gniewosz plamisty jest gatunkiem bardzo rzadkim w skali całego kraju (uwzględniony został w najnowszym wydaniu *Polskiej czerwonej księgi zwierząt* wśród gatunków wysokiego ryzyka, narażonych na wyginięcie). W ciągu ostatnich kilku lat niektóre gatunki, jak traszka grzebieniasta, kumak nizinny, rzekotka drzewna i zaskroniec zwyczajny, wykazują tendencję do odradzania się.

Najważniejsze zagrożenia dla **awifauny**, to: osu-



Fot. 4. Grzebiuszka ziemna (J. Wojtczak)

szanie terenów podmokłych, regulacje cieków wodnych, zabudowy dolin rzecznych, składowanie odpadów przemysłowych (głównie skały płonnej) w dolinach rzek i mniejszych cieków wodnych, likwidowanie szuwarów nadbrzeżnych na zbiornikach wodnych, rekultywacja obszarów zapadliskowych powstałych na skutek działalności górniczej, wycinanie starych, dziuplastych drzew w lasach, parkach i remizach śródpolnych, rolnictwo wielkoobszarowe i monokulturowe, wycinanie zadrzewień i zasypywanie śródpolnych oczek wodnych, likwidowanie stawów hodowlanych oraz wzrost rekreacyjnego wykorzystywania zbiorników wodnych.

W przypadku awifauny do skrajnie i silnie zagrożonych w skali kraju, a lęgących się na terenie województwa śląskiego, należą: głuszec (fot. 5), podgorzałka oraz cietrzew. Narażone na wyginięcie to bączek, sieweczka obrożna, kulik wielki oraz dzięcioł trójpalczasty. W ostatnim pięćdziesięcioleciu z terenu województwa śląskiego wycofały się: orlik krzykliwy, rybołów, rozeniec, kulon, kraska, nagórnik, dzierzba czarnoczelna i dzierzba rudogłowa. Podgorzałka w ostatnich kilkunastu latach prawie całkowicie wyginęła. Jest to jeden z najszybciej ginących gatunków w kraju i w Europie. Bielik, kania czarna i kania ruda, po wcześniejszym zaprzestaniu gniazdowania na terenie województwa, wróciły na stanowiska lęgowe. Obecnie pierwszy z nich gniazduje corocznie w liczbie kilku par, pozostałe dwa gatunki jedynie sporadycznie. Kuraki leśne (głuszec, cietrzew, jarząbek poza stanowiskami w Beskidach), zachowały się na kilku izolowanych genetycznie stanowiskach. Populacja pierwszego z nich liczy w Beskidach co najmniej 60 osobników, pojedyncze tokujące samce drugiego stwierdzono jedynie w kilku gminach w północnej części województwa. Zmniejszają się populacje ptaków lęgowych środowisk podmokłych w wyniku meliorowania i osuszania ich terenów lęgowych. Należą do nich głównie ptaki siewkowate. Całkowicie zanikła śląska populacja bataliona, który był lęgowy jeszcze

w latach 60. Gatunkiem skrajnie nielicznym stał się kulik wielki.

Do najważniejszych zagrożeń **teriofauny** należy zaliczyć: fragmentację siedlisk, zanik korytarzy migracyjnych, dewastację i likwidację terenów bagiennych, intensyfikację rolnictwa, nieprawidłową gospodarkę leśną, prace pielęgnacyjne zieleni w starych parkach, wycinanie zadrzewień i zakrzewień, zwiększoną presję turystyczną i narciarską, niekontrolowaną penetrację ludzką sztucznych podziemi i obiektów jaskiniowych, przemiany w zabudowie miast, wsi i osad leśnych, bezpośrednie tępienie gatunków powodujących konflikty, kłusownictwo, śmiertelność na drogach, nadmierną eksploatację łowiecką w okresie spadku liczebności populacji, nadmierny wzrost liczebności populacji niektórych gatunków rodzimych i obcych, zwiększenie penetracji siedlisk naturalnych przez drapieżniki synantropijne (zdziczałe psy i koty).

Duże ssaki drapieżne (wilk, ryś, niedźwiedź brunatny), spotykane wyłącznie w beskidzkiej partii województwa, znajdują coraz mniej przestrzeni życiowej w zagospodarowywanych i silnie penetrowanych turystycznie Beskidach. Prawdopodobnie, w wyniku prowadzonej dotychczas gospodarki leśnej (rębniacześciowa wielkopowierzchniowa w buczynach) doszło do ustąpienia popielicy z przeważającej części jej nizinnych stanowisk, jak również zmniejszyła się (w porównaniu z początkiem XX wieku) liczba stanowisk koszatki. W efekcie intensyfikacji rolnictwa w ostatnich latach obserwuje się ustępowanie chomika europejskiego ze znacznej części jego stanowisk w całej Polsce, prawdopodobnie trend ten dotyczy również województwa śląskiego. W ciągu ostatnich



Fot. 5. Głuszec (*A. Porwiesz*)

kilku lat doszło również do drastycznego spadku liczebności zająca szaraka. Sytuacja ssaków terenów wodno-błotnych ulega stopniowej poprawie dzięki mniej intensywnym melioracjom oraz poprawie czystości wód. Bóbr i wydra poszerzają obecnie swój areał występowania i liczebność. Nietoperze wykazują tendencje wzrostu populacji, ale poza kilkoma liczniejszymi gatunkami, większość nietoperzy pozostaje rzadka i zagrożona, między innymi z powodu braku odpowiednich kryjówek w okresie rozrodu i hibernacji. Niewielką liczebność wykazuje łoś, przy czym spadek liczebności odnotowano w skali całego kraju. Od 1998 roku obserwuje się stały, ale powolny wzrost liczebności jelenia szlachetnego.

3. Ochrona

Ochrona przyrody realizowana jest poprzez różne formy przewidziane w ustawie o ochronie przyrody z dnia 16 kwietnia 2004 roku (Dz.U. nr 92 z 2004 r., poz. 880). Ochroną obejmuje się niektóre gatunki roślin, grzybów i zwierząt (ochrona gatunkowa), wybrane siedliska przyrodnicze, pojedyncze elementy przyrody ożywionej i nieożywionej lub ich skupiska (pomniki przyrody), bądź też mniejsze lub większe obszary, które wyróżniają się szczególnymi walorami przyrodniczymi i krajobrazowymi. W zależności od wartości, jakie posiada dany obszar, jego wielkości, stanu zachowania przyrody, stopnia i sposobu zagospodarowania terenu oraz rodzaju działań, jakie należy podjąć lub zaniechać w celu zachowania jego walorów, tworzy się obiekty o różnej randze ochrony: parki narodowe, rezerваты przyrody, parki krajobrazowe, obszary

chronionego krajobrazu, obszary Natura 2000, zespoły przyrodniczo-krajobrazowe, użytki ekologiczne, stanowiska dokumentacyjne. W tej części raportu zestawiono dane jakościowe i ilościowe o formach ochrony przyrody ustanowionych w województwie śląskim w oparciu o ustawę o ochronie przyrody. Należy jednak pamiętać, że niektóre elementy przyrody żywej chronione są również na mocy innych ustaw z zakresu ochrony środowiska, leśnictwa, łowiectwa, rybactwa, ochrony dóbr kultury, których w niniejszym raporcie nie wyszczególniono.

3.1. Ochrona gatunkowa grzybów

Grzyby

W województwie śląskim aktualnie występuje 31 gatunków grzybów objętych ochroną na mocy Roz-

porządzenia ministra środowiska z dnia 9 lipca 2004 roku w sprawie gatunków dziko występujących grzybów objętych ochroną (Dz.U. nr 168 z 2004 r., poz. 1765). Ochronie ścisłej podlega 30 gatunków grzybów wielkoowocnikowych, natomiast ochronie częściowej jeden gatunek – włóknouszek ukośny. Wykaz gatunków objętych ochroną zawiera tabela 7.

Porosty

Dotychczas na obszarze województwa śląskiego stwierdzono 94 gatunki porostów objętych ochroną na mocy rozporządzenia ministra środowiska z dnia 9 lipca 2004 roku w sprawie gatunków dziko występujących grzybów objętych ochroną, w tym 86 gatunków objętych ochroną ścisłą oraz 8 gatunków chronionych częściowo. Nie potwierdzono współcześnie występowania 12 gatunków porostów, które

należy uznać za wymarłe lub prawdopodobnie wymarłe (brodaczką buczynową, brodaczką łysiejącą w odm. jodłowej, brodaczką najdłuższą, brodaczką rogowatą, pawężnicą żeberkowatą, pawężniczką gładką, pawężniczką zachodnią, podgranicznik leśny, przylepka oliwkowa, włostka cieniutka, włostka Katarzyny i włostka Zofii). W tabeli 8 zamieszczono wykaz chronionych gatunków porostów występujących w województwie śląskim.

3.2. Ochrona gatunkowa roślin

Rozporządzenie ministra środowiska z dnia 9 lipca 2004 roku w sprawie gatunków dziko występujących roślin objętych ochroną (Dz.U. nr 168 z 2004 r., poz. 1764) wprowadziło nowe zasady ochrony gatunkowej roślin. Rozszerzono listę gatunków chronionych

Tabela 7. Chronione gatunki grzybów występujące w województwie śląskim

Gatunki objęte ochroną ścisłą				
Borowik (podgrzybek) pasożytniczy	Gwiazdosz czteropromienny	Maślak (borowiec) dęty	Purchawica olbrzymia	Soplówka jodłowa
Borowik korzeniasty	Gwiazdosz frędzelkowy	Maślak żółtawy	Sarniak dachówkowy	Szmaciak gałęzisty
Buławka pałeczkiowata	Gwiazdosz najmniejszy	Mądziak psi	Siatkolist maczugowaty	Szyszkowiec łuskowaty
Czareczka długotrzonkowa	Gwiazdosz rudawy	Naparstniczka czeska	Smardz jadalny	Trufła wgłębia
Czarka szkarłatna	Koronica ozdobna	Ozorek dębowy	Smardz stożkowy	Żagwica listkowata
Flagowiec olbrzymi	Krążówka żyłkowana	Płomykówka galaretowata	Smardz wyniosły	
	Lakownica lśniaca	Pniarek różowy	Soplówka gałęzista	
Gatunki objęte ochroną częściową				
Włóknouszek ukośny				

Tabela 8. Chronione gatunki porostów występujące w województwie śląskim

Gatunki objęte ochroną ścisłą				
Biedronecznik zmienny	Kobiernik orzęsiony	Pawężnica palczasta	Przylepka oddzielona	Włostka ciemniejsza
Brodaczka kędzierzawa	Kruszownica strojna	Pawężnica psia	Przylepka okopcona	Włostka dwubarwna
Brodaczka kępkowa	Kruszownica wielolistkowa	Pawężnica rozłożysta	Przylepka szorstka	Włostka kędzierzawa
Brodaczka łysiejąca	Kruszownica zwyczajna	Pawężnica rudawa	Przylepka wytworna	Włostka Motyki
Brodaczka sina	Mąklik otrębiasty	Pawężnica tarczowata	Przylepka złotawa	Włostka Nádvořnika
Brodaczka śląska	Nibypłucnik kędzierzawy	Pawężniczka odwrócona	Przysrumyicznik pustułkowy	Włostka osobliwa
Brodaczka zwyczajna	Nibypłucnik wątpliwy	Pawężniczka sorediowa	Puchlinka ząbkowata	Włostka rozpięchła
Chrobotek czarniawy	Obrostnica rzęsowata	Pęczeryca nadobna	Pustułka Bittera	Włostka spleciona
Chróścik drobny	Odnożyca jesionowa	Płaskotka reglowa	Pustułka oprószone	Włostka szczeciasta
Chróścik główkowy	Odnożyca kępkowa	Płaskotka rozlana	Pustułka rozdęta	Włostka Wranga
Chróścik inkrustowany	Odnożyca mączysta	Płucnica płotowa	Pustułka rurkowata	Złociszek jaskrawy
Chróścik karłowaty	Odnożyca opylona	Płucnik modry	Szarzynka dębowa	Złotlinka jaskrawa
Chróścik obnażony	Odnożyca pośrednia	Popielak pylasty	Szarzynka skórzasta	Żółtlica chropowata
Czasznik modrozielony	Oskrzelka rynienkowata	Przylepka brodawkowata	Tarczownica pogięta	Żyłecznik zwisający
Dołczanka torbiasta	Pawężnica brodawkowata	Przylepka kielichowata	Tarczownica skalna	
Granicznik płucnik	Pawężnica Degena	Przylepka listeczkiowata	Tarczynka dziurkowana	
Karlinka brodawkowata	Pawężnica drobna	Przylepka łuseczkiowata	Wabnica kielichowata	
Kobiernik Arnolda	Pawężnica łuseczkiowata	Przylepka łysiejąca	Włostka brązowa	
Gatunki objęte ochroną częściową				
Chrobotek leśny (w tym dawniej wyróżniany chrobotek łagodny)	Chrobotek najeżony Chrobotek reniferowy	Chrobotek smukły Mąkla tarniowa	Płucnica islandzka Płucnica kędzierzawa	Płucnica kolczasta

o nowe gatunki mchów, wątrobowców, paprotników i roślin nasiennych i po raz pierwszy wprowadzono na listę zagrożone gatunki glonów.

Spośród roślin objętych ochroną ścisłą wyróżniono gatunki szczególnej troski, których potrzeba ochrony stoi ponad względami gospodarczymi. W przypadku tych gatunków wykonywanie czynności związanych z prowadzeniem gospodarki leśnej, rolnej lub rybackiej jest podporządkowane nadrzędnemu celowi ochrony gatunku, a wszelkie odstępstwa od zakazów określonych w § 6 rozporządzenia wymagają indywidualnej zgody ministra środowiska. Na liście gatunków objętych ochroną ścisłą wskazano także gatunki wymagające ochrony czynnej. Są to przede wszystkim gatunki siedlisk nieleśnych – łąkowe, muraw kserotermicznych, muraw naskalnych, torfowiskowe oraz wodne, których ochrona wymaga utrzymania

bądź przywrócenia odpowiedniego sposobu użytkowania siedlisk.

Na terenie województwa śląskiego stwierdzono występowanie 292 gatunków roślin objętych ochroną ścisłą, w tym 2 gatunki glonów, 12 gatunków wątrobowców, 95 gatunków mchów, 22 gatunki paprotników, 161 gatunków roślin nasiennych. W tej liczbie znajduje się 14 gatunków szczególnej troski oraz 60 gatunków wymagających ochrony czynnej (tab. 9).

Rośliny objęte ochroną częściową umieszczono w dwóch załącznikach. Załącznik 2 zawiera wykaz wszystkich gatunków chronionych częściowo, natomiast w załączniku 3 znalazły się wybrane z załącznika 2 gatunki, które mogą być pozyskiwane dla celów gospodarczych.

Spośród gatunków objętych ochroną częściową w województwie śląskim występuje 51 gatunków,

Tabela 9. Chronione gatunki roślin występujące w województwie śląskim

Gatunki objęte ochroną ścisłą				
Gromada: Ramienice				
Nitella opaca*	Nitella syncarpa*			
Gromada: Wątrobowce				
Bagniczka pływająca Czubek główkowaty Głowiak łańcuszkowaty	Lśniątka zakrzywiona Lśniątka zatokowa Mannia pachnąca	Merkia irlandzka Natorfek nagi Nowellia krzywolistna	Pallawicinia Lyella Płożyk wonny	Zgiętolist nadrzewny
Gromada: Mchy				
Bagiennik widłakowaty Bagiennik żmijowaty Bagnik darniowy Bagnik długokończysty Bagnik kutnerowaty Bagnik spiralny Bagnik wapienny Bagnik włosowaty Bezlist okrywowy Błotniszek wełnisty Błyszczce włoskowate Długoszki piłkowany Drabinowiec mroczny Drobniczek łukowaty Drobniczek wapienny Gładysz paprociowaty Haczykowiec błyszczący Jeżolist zwyczajny Krótkosz namurnikowy	Krótkoząb skalny Krzewik źródliskowy Krzywoszczeńc pogięta Krzywoszczeńc torfowa Krzywoszki korzeniowy Krzywoząb podsadnikowy Miechera Bessera Miechera kędzierzawa Miechera pierzasta Miechera spłaszczone Miechera wysmukła Mszar krokiewkowaty Należliina skalna Nastroszek amerykański Nastroszek Brucha Nastroszek długoszypułkowy Nastroszek kędzierzawy Nibyprątnik torfowy Osadniczek goły	Parzechlin trójrzędowy Parzechlin trzęsawiskowy Pędzliczek brodawkowaty Pędzliczek gładkowłostkowy Pędzliczek szerokolistny Pędzliczek zielonawy Płaskolist lśniący Podsadnik pęcherzykowaty Prątnik jajowaty Prątnik nadobny Prątnik zbiegający Rokiet łąkowy Rozłupek włoskoząb Różnoząb delikatny Różnoząb zwodniczy Sierpowiec moczarowy Skorpionowiec brunatny Skrzydlik długoszowaty Skrzydlik studziennik	Skrzydlik tęgoszczecinowy Szurpek porosty Szurpek skalny Tęposz niski Torfowiec błotny Torfowiec brodawkowaty Torfowiec czerwony Torfowiec frędzlowany Torfowiec Girgensohna Torfowiec jednoboczny Torfowiec magellański Torfowiec obły Torfowiec okazały Torfowiec ostrolistny Torfowiec pierzasty Torfowiec pięciorzędowy Torfowiec pogięty Torfowiec pokrewny Torfowiec Russowa	Torfowiec skręcony Torfowiec szorstki Torfowiec szpiczastolistny Torfowiec środkowy Torfowiec tępolistny Torfowiec Warnstorfa Torfowiec wąskolistny Torfowiec wklęsłolistny Torfowiec zanurzony Torfowiec ząbkowany Widłoząb błotny Widłoząb zielony Wodnokrzywoszki rzeczny Wodnokrzywoszki zanurzony Zdrojek rokielowaty Zwiślik długolistny Zwiślik krótkokończysty Zwiślik maczugowaty Zwiślik wiciowy
Gromada: Paprotniki				
Długosz królewski Jęczynnik zwyczajny Nasięźżała pospolity (2) Paprotka zwyczajna Paprotnik Brauna	Paprotnik kolczysty Paprotnik ostry Pióropusznik strusi Podejrzon marunowy (1) (2) Podejrzon rutolistny (1) (2)	Podejrzon księżycowy (1) (2) Podrzeń zębowiec Salwinia pływająca Skrzyp olbrzymi Skrzyp pstry	Widlicz alpejski Widlicz Isslera Widlicz spłaszczony Widłaczek torfowy Widłak goździsty	Widłak jałowcowaty Wroniec widlasty

Gromada: Rośliny nasienne				
Aldrowanda pęcherzykowata** (1) (2)	Goryczuszka polna (2)	Lilia złotogłów	Rojownik pospolity	Turzyca rozsunięta
Aster gawędka	Goryczuszka wczesna	Lindernia mułowa (1)	Rojownik włochaty	Warzucha polska (2)
Bagnica torfowa	Goryczuszka Wettsteina (2)	Lipiennik Loesela (1) (2)	Rosiczka długolistna	Wątlík błotny
Bagno zwyczajne	Goździk kosmaty (2)	Listera jajowata	Rosiczka okrągłolistna (fot. 8)	Wawrzynek wilczylika
Buławnik czerwony	Goździk piaszkowy	Listera sercowata	Rosiczka pośrednia	Wierzba borówkolistna (2)
Buławnik mieczolistny	Goździk pyszny (2)	Mącznica lekarska	Róża francuska (2)	Wilczomlec pstry (2)
Buławnik wielkokwiatowy	Goździk siny (2)	Mieczyk dachówkowaty (2)	Rukiew wodna	Wiśnia karłowata (2)
Cebulica dwulistna	Groszek szerokolistny (2)	Miodownik melisowaty	Sasanka łąkowa (2)	Włosienicznik Baudota
Centuria nadobna	Grzybieńczyk wodny	Naparstnica zwyczajna	Sasanka otwarta (2)	Włosienicznik rzeczny
Centuria pospolita	Grzybień północny	Niebielista trwała (2)	Sasanka wiosenna (2)	Włosienicznik skąpopięcikowy
Ciemnocyza zielona	Jarząb brekinia (brząk)	Obrazki alpejskie	Skalnica gronkowa	Włosienicznik tarczowaty
Cieszynianka wiosenna	Jeziernia mniejsza	Obuwik pospolity (1) (2) (fot. 6)	Śniedek baldaszkowaty	Włosienicznik wodny
Cis pospolity	Jęczyczka syberyjska (1) (2)	Omieg górski	Śnieżyczka przebiśnieg	Wrzosiec bagienny
Czosnek syberyjski	Kłokoczka południowa	Orlik pospolity	Sosna kosa (kosodrzewina)	Wyblin jednolistny
Dyptam jesionolistny (1)	Konitrut błotny (2)	Ostrożeń pannoński (2)	Storczyca kulista (2)	Zaraza alzacka
Dziewięciślię bełzodygowy	Kosaciec syberyjski (2)	Ozorka zielona (2)	Storczyk błady (2)	Zaraza czerwonawa
Dzwonek boloński (2)	Kosatka kielichowa (2)	Parzydło leśne	Storczyk kukawka (2)	Zaraza drobnokwiatowa
Dzwonek piłkowany (1)	Kotewka orzech wodny (1) (2)	Pełnik alpejski (2)	Storczyk męski (2)	Zaraza gałęziasta
Dzwonek syberyjski (2)	Kręcynka jesienna (1) (2)	Pełnik europejski (2)	Storczyk samczy (2)	Zaraza goryczelowa
Fiołek mokradłowy (2)	Kruszczyk błotny	Pięciornik śląski (1) (2)	Storzan bezlistny	Zaraza niebieska
Gnidosz błotny	Kruszczyk ostropłatkowy	Pluskwica europejska	Szafran spiski (2)	Zaraza przytuliowa
Gnidosz rozestany	Kruszczyk połabski	Pływacz drobny	Tajęża jednostronna	Zaraza wielka
Gnieźnik leśny	Kruszczyk rdzawoczerwony	Pływacz krótkoostrogowy	Tłustosz pospolity	Zaraza żółta
Gołek białawy	Kruszczyk siny	Pływacz średni	Tłustosz pospolity dwubarwny	Zarzyczka górską
Gółka długostrogowa (2)	Kruszczyk szerokolistny	Pływacz zachodni	Tocja alpejska (fot. 7)	Zawilec wielkokwiatowy (2)
Goryczka krzyżowa (2)	Kukułka bżowa (2)	Pływacz zwyczajny	Tojad Berdausa	Zdrojek błyszczący mniejszy
Goryczka trojęściowa	Kukułka Fuchsa (2)	Podkolan biały	Tojad dzióbata	Zdrojek błyszczący wodny
Goryczka wąskolistna (2)	Kukułka krwista (2)	Podkolan zielonawy	Tojad lisi	Zerwa kulista
Goryczuszka błotna (2)	Kukułka plamista (2)	Pokrzyk wilcza - jagoda	Tojad mocny	Zimowit jesienny (2)
Goryczuszka czeska (1) (2)	Kukułka szerokolistna (2)	Pomocnik baldaszkowy	Tojad morawski	Żłobik koralowy
Goryczuszka gorzkawa	Kukułka Traunsteinerana (2)	Przygiełka brunatna	Turzyca bagienna	
Goryczuszka orzęsiona	Leniec bezpodkwiatkowy (2)	Przyłaszczka pospolita	Turzyca Davalla (2)	
	Licydło górskie	Przytulia krakowska (1) (2)	Turzyca pchła (2)	
Gatunki objęte ochroną częściową				
Gromada: Wątrobowce				
Biczycza trójwębna	Piórkowiec kutnerowaty	Rzęsiać pospolity	Skosatka zanokcicowata	
Gromada: Mchy				
Bielistka siwa	Fałdownik szeleszczący	Piórosz pierzasty	Torfowiec kończysty***	Widłoząb kędzierzawy***
Brodawkowiec czysty***	Gajnik lśniący	Płaszczeniec marszczony	Torfowiec nastroszony	Widłoząb miotłowy***
Drabik drzewkowaty	Jodłówka pospolita	Płonnik cienki	Tujowiec delikatny	
Dzióbekowiec bruzdowany	Limprichtia długokończysta	Płonnik pospolity	Tujowiec szerokolistny	
Dzióbekowiec Zetterstedta	Limprichtia pośrednia	Próchniczek błotny	Tujowiec tamaryszkowaty	
Fałdownik nastroszony***	Mokradłoszka zaostrowana	Rokietnik pospolity***	Tujowiec włoskolistny	
Gromada: Rośliny nasienne				
Barwinek pospolity	Grzybień biały	Kruszyna pospolita***	Turówka leśna***	Wilżyna rozłogowa
Bluszcz pospolity	Kalina koralowa	Pierwiosnek lekarski	Turówka wonna	
Bobrek trójlistkowy***	Kocanki piaskowe***	Pierwiosnek wyniosły	Turzyca piaskowa	
Czosnek niedźwiedzi	Konwalia majowa***	Porzeczka czarna***	Wilżyna bezbronna	
Grązeł żółty	Kopytnik pospolity***	Przytulia wonna***	Wilżyna ciernista	

Objaśnienia: (1) – gatunki chronione ściśle dla których nie stosuje się określonych w § 7 rozporządzenia odstępstw od zakazów, (2) – gatunki wymagające ochrony czynnej, * – brak polskiej nazwy, ** – gatunki dziko występujących roślin objętych ochroną częściową wymagające ustanowienia stref ochronnych ich ostoi lub stanowisk, *** – gatunki dziko występujących roślin objętych ochroną częściową, które mogą być pozyskiwane

w tym 4 gatunki wątrobowców, 26 gatunków mchów i 21 gatunków roślin nasiennych. Ze środowiska naturalnego, po otrzymaniu stosownych zezwoleń, można pozyskiwać 14 z nich.

W rozporządzeniu z 2004 roku po raz pierwszy w odniesieniu do roślin wprowadzono ochronę strefową. Na terenie województwa śląskiego ochrona strefowa potencjalnie dotyczyć może 1 gatunku – aldrowandy pęcherzykowatej, jednakże stanowisk tego gatunku w ostatnich latach nie potwierdzono.

Kryterium dzikiego występowania nie spełnia 8 gatunków roślin naczyniowych, których stanowiska w województwie mają charakter wyłącznie synantropijny (gatunki zbiegłe z hodowli lub celowo sadzone). Są to: jarząb szwedzki, łyszczec wiechowaty, rokitnik zwyczajny, śniedek cienkolistny, śnieżyca wiosenna, wielosił błękitny, sosna limba, dzwonek szerokolistny, dziewięciśń popłocholistny. Gatunków tych nie uwzględniono w zamieszczonym wykazie.

Spośród roślin objętych ochroną ścisłą w Polsce, za wymarłe lub prawdopodobnie wymarłe na stanowiskach naturalnych w województwie śląskim uznano dwa gatunki mchów: moczara (żaglik) włoskowata, parzęchlin długoszczecinowy, jeden gatunek wą-

trobowca – bagniczka drobna oraz 18 gatunków roślin naczyniowych: arnika górską, brzeżyca jednokwiatowa, goryczka wiosenna, grązel drobny, ożota zwyczajna, pierwiosnek omączony, storczyk błotny, storczyk cuchnący, storczyk drobnokwiatowy, szaflerek miękkolistny, widlicz cyprysowy, widlicz Zeillera, wełnianeczka darniowa, wełnianeczka alpejska, marsylia czterolistna, widliczka szwajcarska, wełnianka delikatna, fiołek bagienny.



Fot. 6. Obuwik pospolity (*J. Zygmunt*)



Fot. 7. Tocja alpejska (*J.B. Parusel*)



Fot. 8. Rosiczka okrągłolistna (*K. Pierzgałski*)

3.3. Ochrona gatunkowa zwierząt

Zwierzęta bezkręgowce

W ostatnich kilku latach zasadniczej zmianie jakościowej i ilościowej uległ wykaz chronionych gatunków zwierząt bezkręgowych. Na terenie województwa śląskiego potwierdzono dotychczas występowanie 92 (40,9%) gatunków objętych ochroną (tab. 10). Wiele gatunków, które kilkadziesiąt lat temu były notowane w aktualnych granicach województwa śląskiego, nie udało się dotychczas potwierdzić.

Jest to 5 gatunków ważek, 1 gatunek modliszki, 8 gatunków chrząszczy, 7 gatunków motyli, 10 gatunków błonkówek i 2 gatunki mięczaków.

Stan poznania rozmieszczenia chronionych bezkręgowców na terenie województwa jest różny. Najlepiej rozpoznane jest rozmieszczenie tygrzyka paskowanego, który został objęty monitorowaniem w latach 1999-2004. Został on potwierdzony w 56 gminach. Natomiast, dla pozostałych gatunków znane są w województwie jedynie pojedyncze stanowiska.

Tabela 10. Chronione gatunki bezkręgowców występujące w województwie śląskim

Gatunki objęte ochroną ścisłą				
Gromada: Pijawki				
Pijawka lekarska (2)				
Gromada: Pajęczaki				
Gryziel	Tygrzyk paskowany			
Rząd: Ważki				
Iglica mała (1) (fot. 9)	Miedziopierś północna	Trzepla zielona	Zalotka większa	Żagnica torfowcowa
Miedziopierś górską (1)	Szklarnik leśny	Zalotka białoczelna		
Rząd: Chrząszcze				
Biegacz <i>Carabus convexus</i>	Biegacz gładki	Biegacz Scheidleriego	Dąbrowiec samotnik (1) (2)	Pysznik jodłowy
Biegacz <i>Carabus monilis</i>	Biegacz górski	Biegacz skórzasty	Jelonek rogacz (1) (2)	Sprężyk rdzawy (2)
Biegacz <i>Carabus obsoletus</i>	Biegacz granulowany	Biegacz szykowny	Jeziornica rdestnicowa	Tęcznik (Liszkarz) mniejszy
Biegacz <i>Carabus problematicus</i>	Biegacz gruzełkowany	Biegacz Ulrichiego	Koniarek tajgowy (2)	Tęcznik większy (Liszkarz tęcznik)
Biegacz dołkowany	Biegacz Linneusza	Biegacz wręgaty	Kozioróg bukowiec	Wynurt (2)
Biegacz Fabriciego	Biegacz Menetriesiego	Biegacz zielonozłoty	Kozioróg dębosz (1)	Zgniotek szkarłatny
Biegacz fioletowy	Biegacz ogrodowy	Biegacz złoty (złocisty)	Kwietnica okazała (1)	
Biegacz gajowy	Biegacz pomarszczony	Ciołek matowy (2)	Pachnica dębowa (1) (2)	
Rząd: Łuskoskrzydłe				
Czerwończyk fioletek (2)	Modraszek arion (2)	Modraszek telejus (2)	Postojak wiesiołkowiec	Strzępotek soplaczek (2)
Czerwończyk nieparek (fot. 10)	Modraszek bagniczek (2)	Osadnik wielkooki (2)	Skalnik alcyona (2)	Szlaczkoń szafraniec
Modraszek alkon (2)	Modraszek nausithous (2)	Paź żeglarz	Strzępotek hero (2)	Szlaczkoń torfowiec (2)
Rząd: Błonkówki				
Mrówka łąkowa (2)	Trzmiel drzewny (parkowy)	Trzmiel ogrodowy	Trzmiel rudy	Trzmiel zmienny
Mrówka pniakowa (2)	Trzmiel gajowy	Trzmiel rudonogi	Trzmiel tajgowy	Trzmiel żółty
Trzmiel ciemnopasy	Trzmiel leśny	Trzmiel rudoszary	Trzmiel wąskopaskowany	
Gromada: Ślimaki				
Zatoczek łamliwy	Poczwarówka zwężona	Zawójka rzeczna		
Gromada: Małże				
Gałeczka rzeczna	Szczeżuja spłaszczona	Szczeżuja wielka (2)		
Gatunki objęte ochroną częściową				
Gromada: Skorupiaki wyższe				
Rak rzeczny (szlachetny)	Rak stawowy			
Rząd: Błonkówki				
Mrówka ćmawa	Mrówka rudnica	Trzmiel kamiennik	Trzmiel ziemny	
Gromada: Ślimaki				
Ślimak winniczek (fot. 11)				

Objaśnienia: (1) – gatunki, dla których nie stosuje się określonych w § 8 rozporządzenia odstępstw od zakazów; (2) – gatunki, które wymagają ochrony czynnej

Spośród 7 gatunków o najwyższej randze ochronnej (1) – jelonek rogacz, kozioróg dębosz, kwietnica okazała i pachnica zostały potwierdzone na terenie kilku chronionych obszarów leśnych, a miedziopierś górską i dąbrowiec samotnik zostały stwierdzone w obszarze Żywieckiego Parku Krajobrazowego. Iglicę małą znaleziono na dwu torfowiskach w okolicach Częstochowy, z których tylko jedno jest obecnie chronione jako użytek ekologiczny. W przypadku chrząszczy informacje o stwierdzeniach pochodzą z lat 1993-2001. Dla ważek wszystkie stanowiska znalezione zostały w latach 2003-2005.

Spośród gatunków, które wskazane są do ochrony czynnej (2) jedynie chrząszcze są chronione poprzez wytypowane obszary starodrzewów, a z motyli – modraszek nausithous i modraszek telejus poprzez wytypowane obszary łąk krwiściągowych. Szczególnej ochronie podlegają także mrowiska mrówek z grupy *Formica rufa*. Dla pozostałych gatunków nie stosuje się w województwie ochrony czynnej.

Od roku 2002 realizowana jest przez Zespół Parków Krajobrazowych Województwa Śląskiego reintrodukcja raka rzecznego na stanowiska, gdzie wcześ-



Fot. 9. Igllica mała (A. Miszta)



Fot. 10. Czerwończyk nieparek (K. Sachanowicz)



Fot. 11. Ślimak winniczek (K. Henel)

niej występował. Jest to w województwie pierwszy program czynnej ochrony gatunku z grupy zwierząt bezkręgowych podlegających ochronie częściowej (fot. 9, 10, 11).

Zwierzęta kręgowce

Na mocy rozporządzenia ministra środowiska z dnia 28 września 2004 r. w sprawie gatunków dziko występujących zwierząt objętych ochroną (Dz.U. nr 220 z 2004 r., poz. 2237), ochroną gatunkową objętych jest 377 gatunków kręgowców występujących współcześnie* na terenie województwa śląskiego. Są to: 2 gatunki kręgloustych (tab. 11), 7 gatunków ryb (tab. 11), 17 gatunków płazów (tab. 12), 7 gatunków gadów (tab. 13), 295 gatunków ptaków (178 gatunków lęgowych po 1984 roku i 117 gatunków niełgowych) (tab. 14), a także 49 gatunków ssaków (tab. 15). Rozporządzenie wyróżnia gatunki objęte ochroną ścisłą, z wyszczególnieniem wymagających ochrony czynnej, oraz ochroną częściową. Ochronie ścisłej podlegają wszystkie występujące w województwie gatunki minogów, płazów i gadów oraz większość gatunków ptaków. W przypadku niektórych gatunków objętych ochroną ścisłą, nie stosuje się odstępstw w stosunku do wykonywanych czynności związanych z prowadzeniem racjonalnej gospodarki rolnej, leśnej lub rybackiej, jeżeli technologia prac uniemożliwia przestrzeganie zakazów. Ponadto, wokół miejsc rozrodu i regularnego przebywania niektórych ściśle chronionych gatunków wyznaczane są strefy ochronne. W województwie śląskim strefy utworzone zostały przy gniazdach bociana czarnego i bielika. Dla pięciu gatunków chronionych częściowo (kormorana, czapli siwej, kreta, karczownika i wydry) wskazano tereny, na których nie podlegają one ochronie. Ponadto, w rozporządzeniu ministra środowiska z dnia 28 września 2004 r. wskazano cztery gatunki dziko występujących ptaków spośród gatunków łownych

* Dla awifauny przyjęto lata 1980-2004, dla pozostałych grup – kilka ostatnich lat

Tabela 11. Chronione gatunki kręgloustych i ryb występujące w województwie śląskim

Gatunki objęte ochroną ścisłą				
Kręglouste	Ryby			
Minóg strumieniowy	Głowacz białopłetwy (1)	Koza	Piskorz	Śliz
Minóg ukraiński	Głowacz przęgopłetwy (1)	Piekielnica	Różanka	

Tabela 12. Chronione gatunki płazów występujące w województwie śląskim

Gatunki objęte ochroną ścisłą				
Grzebiuszka ziemna (1)	Ropucha szara (1)	Traszka góraska (1)	Żaba jeziorkowa (1)	Żaba wodna (1)
Kumak górski (1)	Ropucha zielona (1) (fot. 13)	Traszka grzebieniasta (1)	Żaba moczarowa (1) (fot. 12)	
Kumak nizinny (1)	Rzekotka drzewna (1)	Traszka karpaska (1)	Żaba śmieszka (1)	
Ropucha paskówka (1)	Salamandra plamista (1)	Traszka zwyczajna (1)	Żaba trawna (1)	

**Fot. 12.** Żaba moczarowa (*J. Zygmont*)**Fot. 13.** Ropucha zielona (*K. Spatek*)**Tabela 13.** Chronione gatunki gadów występujące w województwie śląskim

Gatunki objęte ochroną ścisłą				
Gniewosz plamisty (1) (2) (3)	Jaszczurka żyworodna	Zaskroniec zwyczajny	Żmija zygzakowata (1)	Żółw błotny (1) (2) (3) (fot. 15)
Jaszczurka zwinka (fot. 14)	Padalec zwyczajny			

**Fot. 14.** Jaszczurka zwinka (*M. Szczepanek*)**Fot. 15.** Żółw błotny (*J. Król*)

(bażant, kuropatwa, grzywacz, krzyżówka), które mogą być sprzedawane, transportowane i przetrzymywane w celach handlowych, jeśli zostały legalnie upolowane.

Dodatkowo, na podstawie przepisów prawa łowieckiego (rozporządzenie ministra środowiska z dnia 11 marca 2005 r. w sprawie ustalenia listy gatunków zwierząt łownych, Dz.U. nr 45 z 2005 r., poz. 433 i 434 oraz rozporządzenie ministra środowiska z dnia 16 marca 2005 r. w sprawie określenia okresów polowań na zwierzęta łowne, Dz.U. nr 48 z 2005 r., poz. 459) i wędkarskiego (rozporządzenie ministra rolnictwa i rozwoju wsi z dnia 12 listopada 2001 r. w sprawie połowu ryb oraz warunków chowu, hodowli i połowu innych organizmów żyjących w wodzie, Dz.U. nr 138 z 2001 r., poz. 1559), częściowej (sezonowej) ochronie podlega około 30 gatunków zwierząt łownych

oraz 18 użytkowanych gospodarczo gatunków ryb. Jeden gatunek – łoś, objęty został całoroczną ochroną, z uwagi na gwałtowny spadek populacji w ciągu ostatnich 20 lat w skali całego kraju.



Fot. 16. Gąsiorek (*H. Kościelny*)

Tabela 14. Chronione gatunki ptaków występujące w województwie śląskim

Gatunki objęte ochroną ścisłą				
Gatunki regularnie lęgowe				
Grzebiące	Blaszkoziołobe			
Cietrzew (1) (2) (3) Głuszec (1) (2) (3) Przepiórka	Cyranka (1) Hełmiatka	Krakwa Łabędź krzykliwy	Łabędź niemy Nurogęś (1)	Płaskonos (1)
Perkozy				
Perkoz dwuczuby	Perkoz rdzawoszyi	Perkozek	Zausznik	
Brodzące				
Bączek (1)	Bąk	Bocian biały (1)	Bocian czarny (1) (2) (3)	Ślepowron (1) (2) (3)
Szponiaste				
Bielik (2) (3) Błotniak stawowy (1)	Jastrząb Kobuz (1)	Krogulec Myszołów	Pustułka (1)	Trzmielojad
Żurawiowe				
Derkacz (1) Kokoszka	Kropiatka (1)	Wodnik	Zielonka	Żuraw (1)
Siewkowe				
Brodzicz piskliwy Czajka (1) Krwawodziób (1)	Kszyk (1) Kulik wielki (1) Rybitwa białowąsa (1)	Rybitwa czarna (1) Rybitwa rzeczna (1)	Rycyk (1) Samotnik (1)	Siewczka rzeczna Śmieszka
Gołębie			Kukułkowe	
Sierpówka	Siniak	Turkawka	Kukułka	
Sowy			Lełkowie	Krótkonogie
Płomykówka (1) Pójdźka (1) Puchacz (1) (2) (3)	Puszczyk Puszczyk uralski	Uszatka Włochatka (1) (fot. 17)	Lelek	Jerzyk
Kraskowe	Dzięciołowe			
Dudek (1) Zimorodek (1)	Dzięcioł czarny (1) Dzięcioł duży	Dzięcioł średni (1) Dzięcioł trójpalczasty (1)	Dzięcioł zielonosiwy (1) Dzięcioł zielony (1)	Dzięciołek Krętogłów

Wróblowe				
Białorzotka	Kapturka	Mysikrólik	Potrzeszcz	Śpiewak
Bogatka	Kawka	Oknówka	Potrzos	Świergotek drzewny
Brzegówka	Kląskawka	Ortolan	Raniuszek	Świergotek łąkowy
Brzęczka	Kopciuszek	Orzechówka	Remiz	Świergotek polny
Cierniówka	Kos	Paszkot	Rokitniczka	Świerszczak
Czarnogłówka	Kowalik	Pełzacz leśny	Rudzik	Świstunka leśna
Czubatka	Krzyżodziób świerkowy	Pełzacz ogrodowy	Sikora uboga	Trzcinia
Czyż	Kulczyk	Piecuszek	Siwerniak	Trzcinniczek
Drozd obrożny	Kwiczoł	Piegża	Skowronek	Trznadel
Dymówka	Lerka	Pierwiosnek	Słowik rdzawy	Wilga
Dzierlatka	Łozówka	Pleszka	Słowik szary	Wróbel
Dziwonia	Makolągwa	Pliszka górską	Sosnówka	Zaganiacz
Dzwoniec	Mazurek	Pliszka siwa	Sójka	Zięba
Gajówka	Modraszka	Pliszka żółta	Srokosz	Zniczek
Gąsiorek (fot. 16)	Muchołówka białoszyja	Pluszcz	Strumieniówka	
Gil	Muchołówka mała	Podróżniczek (fot. 18)	Strzyżyk	
Grubodziób	Muchołówka szara	Pokląskwa	Szczygieł	
Jarzębatka	Muchołówka żałobna	Pokrzywnica	Szpak	
Gatunki nieregularnie lęgowe				
Brodzące				
Czapla purpurowa				
Blaszkodziobe		Szponiaste		
Podgorzałka	Rożeniec (1)	Błotniak łąkowy (1)	Kania czarna (2) (3)	Kania ruda (2) (3)
Siewkowe				
Mewa czarnogłowa	Mewa pospolita	Rybitwa białoskrzydła (1)	Sieweczka obrożna (1)	Szablodziób
Sowy				
Sóweczka (1)				
Dzięciolowe		Wróblowe		
Dzięciół białogrzioty (1)	Dzięciół białoszyi	Drozdzik	Pliszka cytrynowa	Wąsatka
Gatunki nielęgowe				
Blaszkodziobe				
Bernikla białolica	Cyranka modroskrzydła	Gęś mała	Markaczka	Świstun
Bernikla obrożna	Edredon	Kazarka rdzawa	Ogorzałka	Uhla
Bernikla rdzawoszyja	Gągoł (1)	Lodówka	Ohar (1)	
Bielaczek	Gęś krótkodzioba	Łąbędz czarnodzioby	Szlachar (1) (2) (3)	
Nury				
Lodowiec	Nur czarnoszyi	Nur rdzawoszyi		
Perkozy		Brodzące		
Perkoz rogaty	Kormoran mały Pelikan różowy	Czapla biała Czapla modronosa	Czapla nadobna Czapla złotawa	Ibis kasztanowaty Warzęcha
Szponiaste				
Błotniak zbożowy (1)	Kaniuk	Orlik krzykliwy (2) (3)	Orzełek (1) (2) (3)	Sęp płowy
Drzemlik	Kobczyk	Orzeł przedni (1) (2) (3)	Raróg (2) (3)	Sokół skalny
Gadożer (1) (2) (3)	Myszołów włochaty	Orzeł stepowy	Rybołów (1) (2) (3)	Sokół wędrowny (1) (2) (3)
Żurawiowe				
Drop (1)				

Siewkowe				
Batalion (1)	Brodzicz pławny	Mewa mała (1)	Rybitwa krótkodzioba	Wydrzyk długosterny
Bekasik	Brodzicz śniady	Mewa siodłata	Rybitwa popielata (1)	Wydrzyk ostrosterny
Biegus arktyczny	Dubelt (1)	Mewa trójpalczasta	Rybitwa wielkodzioba	Wydrzyk tęposterny
Biegus malutki	Kamusznik	Mewa żółtonoga	Siewka złota	Wydrzyk wielki
Biegus mały	Kulik mniejszy	Orlica	Siewka złotawa	Żwirowiec łąkowy
Biegus krzywodzioby	Kulon (1)	Ostrygojad	Siewnica	
Biegus płaskodzioby	Kwokacz	Piaskowiec	Szczudłak	
Biegus rdzawy	Łęczak (1)	Płatkonóg sztyfodzioby	Szlamnik	
Biegus zmienny (1) (2)	Mewa błada	Rybitwa białoczarna (1)	Terekia	
Sowy		Kraskowe		
Sowa śnieżna	Uszatka błotna (1) (2)	Kraska (1) (3)	Żoła (1)	
Wróblowe				
Białorytka płowa	Dzierzb czarnoczarna (1)	Pomurnik	Śnieguła	Tamaryszka
Czarnowron	Górniczek	Poświerka	Świergotek nadmorski	Trznadelek
Czczotka	Jemiołuszka	Sikora lazurowa	Świergotek rdzawogardły	Wodniczka (1)
Czczotka tundrowa	Jer	Skowrończyk krótkopalcowy	Świergotek tajgowy	Wójcik
Drozd różnogardły	Pasterz	Rzepołuż	Świstunka górską	
Gatunki objęte ochroną częściową				
Gatunki regularnie lęgowe				
Pełnopłetwe		Wróblowe		
Kormoran *	Czapla siwa *	Gawron	Sroka	Wrona
		Kruk		
Gatunki nieregularnie lęgowe				
Siewkowe				
Mewa białogłowa				
Gatunki niełęgowe				
Błaszczki		Siewkowe		
Bernikla kanadyjska		Mewa srebrzysta		



Fot. 17. Włochatka (H. Kościelny)



Fot. 18. Podróżniczek (M. Szczepanek)

Tabela 15. Chronione gatunki ssaków występujące w województwie śląskim

Gatunki objęte ochroną ścisłą				
Owadożerne				
Jeż wschodni (1) Jeż zachodni (1)	Rzęsorek mniejszy Rzęsorek rzeczek	Ryjówka aksamiтна Ryjówka górską	Ryjówka malutka	Zębiełek karliczek
Nietoperze				
Borowiacek (1) (3) Borowiec wielki (1) (3) Gacek brunatny (1) (3) Gacek szary (1) (3) Karlik drobny (1) (3)	Karlik malutki (1) (3) Karlik większy (1) (3) Mopek (1) (3) Mroczek posrebrzany (1) (3) Mroczek pozłocisty (1) (3)	Mroczek późny (1) (3) Nocek Bechsteina (1) (3) Nocek Brandta (1) (3) Nocek duży (1) (3) Nocek łydkowłosy (1) (2) (3) (fot. 20)	Nocek Natterera (1) (3) Nocek orzęsiony (1) (2) (3) Nocek rudy (1) (3) Nocek wąsatek (1) (3)	Podkowiec duży (3) Podkowiec mały (1) (2) (3)
Gryzonie		Drapieżne		Parzystokopytne
Chomik europejski (1) Darniówka tatrzańska Koszatka (1) Orzesznica (1) (fot. 19)	Popielica (1) Smużka Wiewiórka pospolita	Gronostaj Łasica Niedźwiedź brunatny (1) (2) (3)	Ryś (1) (2) Wilk (1) (3)	Żubr (1)
Gatunki objęte ochroną częściową				
Owadożerne	Gryzonie			Drapieżne
Kret **	Badylarka Bóbr europejski	Karczownik ziemnowodny *** Mysz zaroślowa	Mysz zielna	Wydra *

Objaśnienia: (1) – gatunki objęte ochroną ścisłą, wymagające ochrony czynnej; (2) – gatunki objęte ochroną ścisłą, dla których nie stosuje się odstępstw od zakazów określonych w §8 rozporządzenia; (3) – gatunki, dla których wymagane jest ustalenie stref ochrony ostoi, miejsc rozrodu lub regularnego przebywania; * – z wyjątkiem występujących na terenie stawów rybnych uznanych za obręby hodowlane, ** – z wyjątkiem występującego na terenie ogrodów, upraw ogrodniczych, szkółek, lotnisk, ziemnych konstrukcji hydrotechnicznych oraz obiektów sportowych; *** – z wyjątkiem występującego na terenie sadów, ogrodów oraz upraw leśnych.

Fot. 19. Orzesznica (*J. Salachna*)Fot. 20. Nocek łydkowłosy (*K. Sachanowicz*)

3.4. Ochrona siedlisk przyrodniczych

Zasada ochrony siedlisk przyrodniczych została wprowadzona do polskiego ustawodawstwa ochrony przyrody ustawą z dnia 7 grudnia 2000 roku o zmianie ustawy o ochronie przyrody (Dz.U. nr 3 z 2001 r., poz. 21), która weszła w życie z dniem 2 lutego 2001 roku. Ochrona siedlisk przyrodniczych ma na celu ich zachowanie poprzez utrzymywanie, zrównoważone wykorzystanie oraz odnawianie lub przywracanie do właściwego stanu ochrony.

Pod pojęciem siedliska przyrodniczego rozumie się obszar lądowy lub wodny, naturalny lub półnaturalny, wyodrębniony w oparciu o cechy geograficzne, abiotyczne i biotyczne, posiadający swoistą strukturę i sposób funkcjonowania.

Rozporządzeniem ministra środowiska z dnia 14 sierpnia 2001 r. w sprawie określenia rodzajów siedlisk przyrodniczych podlegających ochronie (Dz.U. nr 92 z 2001 r., poz. 1029), wprowadzono w Polsce ochronę 95 rodzajów siedlisk. W województwie śląskim występuje 51 rodzajów siedlisk przyrodniczych podlegających ochronie, w tym: 23 leśne i zaroślowe, 5 muraw napiaskowych, kserotermicznych i bliźniczkowych, 4 torfowiskowe, 4 łąkowe, 4 rzeczne i nadrzeczne, 3 wodne, 2 piargów i rumowisk skalnych,

Tabela 16. Chronione siedliska przyrodnicze występujące w województwie śląskim

Nazwa siedliska	Identyfikator geobotaniczny
Wydmy śródlądowe z murawami szczytlichowymi	<i>Spergulo vernalis-Corynephorretum</i>
Twardowodne oligomezotroficzne zbiorniki z podwodnymi łąkami ramienic	<i>Charetea</i>
Starorzecza i inne naturalne, eutroficzne zbiorniki wodne (fot. 22)	<i>Nymphaeion i Potamogetonion</i>
Naturalne, dystroficzne zbiorniki wodne	<i>Utricularietea intermedio-minoris</i>
Pionierska roślinność na kamieńcach górskich potoków	<i>Epilobion fleischeri</i>
Zarośla wierzbowo-wrześniowe na kamieńcach i żwirowiskach górskich potoków	<i>Salicion elaeagni</i>
Zalewane muliste brzegi rzek	<i>Bidentetalia tripartiti</i>
Wysokogórskie borówczyska bażynowe	<i>Empetro-Vaccinietum</i>
Nizinne i podgórskie rzeki ze zbiorowiskami włosieniczników	<i>Ranunculion fluitantis</i>
Karpackie zarośla kosodrzewiny	<i>Pinetum mughi carpaticum</i>
Pionierskie murawy napiaskowe i naskalne	<i>Sedo-Scleranthetea</i>
Śródlądowe murawy napiaskowe	<i>Koelerion glaucae</i>
Murawy kserotermiczne	<i>Festuco-Brometea</i>
Murawy bliźniczkowe (fot. 21)	<i>Nardetalia</i>
Zmiennowilgotne łąki trzęślicowe	<i>Molinion</i>
Wysokogórskie ziołorośla i zarośla liściaste	<i>Adenostylyon alliariae</i>
Wysokogórskie traworośla	<i>Calamagrostion</i>
Mokre łąki użytkowane ekstensywnie	<i>Cirsio-Polygonetum, Trollio-Polygonetum, Cirsietum rivularis</i>
Nizowe i górskie łąki użytkowane ekstensywnie	<i>Arrhenatheretum medioeuropaeum, Gladiolo-Agrostietum, Anthyllidi-Trifolietum montani</i>
Górskie łąki konietlicowe użytkowane ekstensywnie	<i>Polygono-Trisetion</i>
Torfowiska wysokie z roślinnością torfotwórczą (żywe) oraz zdegradowane, lecz zdolne do naturalnej i stymulowanej regeneracji	<i>Sphagnetalia magellanici, Rhynchosporion albae</i>
Torfowiska przejściowe i trzęsawiska	<i>Caricion lasiocarpae</i>
Obniżenia dolinkowe i pła mszarne	<i>Rhynchosporion albae</i>
Źródlika	<i>Montio-Cardaminetea</i>
Torfowiska alkaliczne	<i>Caricion davallianae, część Caricion fuscae, Molinietalia i Phragmitetalia</i>
Szuwary wielkoturzycowe	<i>Caricetum distichae, Caricetum ripariae, Caricetum appropinquate, Caricetum vulpine, Caricetum buxbaumi, Cicuto-Caricetum pseudocyperi</i>
Piargi i gołoborza krzemianowe	<i>Androsacion alpinae</i>
Podgórskie i wyżynne rumowiska wapienne	<i>Gymnocarpietum robertiani</i>
Jaskinie nieudostępnione do zwiedzania	
Kwaśne buczyny górskie	<i>Luzulo nemorosae-Fagetum</i>

Nazwa siedliska	Identyfikator geobotaniczny
Kwaśna buczyna niżowa	<i>Luzulo pilosae-Fagetum</i>
Żyzne buczyny górskie	<i>Dentario enneaphyllidis-Fagetum, Dentario glandulosae-Fagetum</i>
Górska jaworzyna ziołoroślowa	<i>Aceri-Fagetum</i>
Ciepłolubne buczyny storczykowe	<i>Cephalanthero-Fagion</i>
Świetlista dąbrowa	<i>Potentillo albae-Quercetum</i>
Grąd subkontynentalny	<i>Tilio-Carpinetum</i>
Jaworzyna górska z miesięcznicą trwałą	<i>Lunario-Aceretum</i>
Jaworzyna górska z jęczmikiem zwyczajnym	<i>Phyllitido-Aceretum</i>
Górski las jaworowo-jarzębinowy	<i>Sorbo-Aceretum carpaticum</i>
Acidofilne dąbrowy i acidofilny las brzoźowo-dębowy	<i>Betulo-Quercetum</i>
Sosnowy bór bagienny	<i>Vaccinio uliginosi-Pinetum</i>
Łęg jesionowo-olszowy	<i>Circaeo-Alnetum</i>
Łęg wiązowo-jesionowy	<i>Ficario-Ulmetum campestri</i>
Podgórski łęg jesionowy na stanowiskach niżowych	<i>Carici remotae-Fraxinetum</i>
Łęg topolowo-wierzbowy	<i>Salici-Populetum</i>
Nadrzeczne i nadpotokowe olszyny górskie	<i>Alnetum incanae, Carici-Fraxinetum, Astrantio-Fraxinetum, Caltho-Alnetum i inne</i>
Wyżyny jodłowy bór mieszany (fot. 23)	<i>Abietetum polonicum</i>
Olsy i łożowiska	<i>Alnetea glutinosae</i>
Dolneregłowy bór jodłowo-świerkowy	<i>Abieti-Piceetum montanum</i>
Górneregłowy bór karpacki	<i>Plagothecio-Piceetum tatricum</i>
Śródlądowy bór chrobotkowy	<i>Cladonio-Pinetum</i>

2 ziołorośli i traworośli wysokogórskich oraz siedliska wysokogórskich borówczysk bażynowych, źródlisk, szuwarów wielkoturzycowych i jaskiniowe (tab. 16).



Fot. 21. Murawy bliźniczkowe (J.B. Parusel)



Fot. 22. Eutroficzne zbiorniki wodne (J.B. Parusel)



Fot. 23. Wyżynny bór jodłowy (J.B. Parusel)

3.5. Gatunki i siedliska o znaczeniu europejskim

W dniu 1 maja 2004 roku Polska została członkiem Unii Europejskiej. Wstąpienie do tej wspólnoty narodów ma również duże znaczenie dla ochrony przyrody w naszym kraju. W trakcie przygotowań przedakcesyjnych nastąpiło dostosowanie polskiego ustawodawstwa do prawa obowiązującego w Unii. Podstawowymi aktami unijnymi w zakresie ochrony przyrody są Dyrektywa Rady Wspólnot Europejskich 92/43/EWG z dnia 21 maja 1992 roku w sprawie ochrony siedlisk naturalnych oraz dzikiej fauny i flory (tzw. Dyrektywa Siedliskowa) oraz Dyrektywa Rady 79/409/EWG z dnia 2 kwietnia 1979 roku w sprawie ochrony dzikich ptaków (tzw. Dyrektywa Ptasia). Celem obu dyrektyw jest zachowanie różnorodności biologicznej na europejskim terytorium państw członkowskich. W załącznikach do tych aktów prawnych wymieniono gatunki roślin i zwierząt oraz siedliska przyrodnicze, będące przedmiotem zainteresowania Wspólnoty – czyli o znaczeniu europejskim. Są to gatunki i siedliska zagrożone, podatne na zagrożenia, endemiczne, rzadkie, mające niewielki zasięg lub stanowiące wybitne przykłady typowych

cech jednego lub więcej z regionów biogeograficznych. Dyrektywa Siedliskowa wymienia także gatunki roślin i zwierząt (z wyjątkiem ptaków) oraz siedliska przyrodnicze o pierwszorzędnym (priorytetowym) znaczeniu, czyli takie, w odniesieniu do których Wspólnota ponosi szczególną odpowiedzialność z powodu wielkości ich naturalnego zasięgu mieszczącego się w obrębie terytorium państw członkowskich. Ochrona siedlisk przyrodniczych i gatunków odbywa się poprzez tworzenie spójnej Europejskiej Sieci Ekologicznej Natura 2000 oraz wprowadzenie ścisłej ochrony gatunków w ich naturalnym zasięgu (załącznik I Dyrektywy Ptasiej oraz załączniki I i II Dyrektywy Siedliskowej) i systemu regulacji pozyskiwania i eksploatacji gatunków ze stanu dzikiego (załącznik II Dyrektywy Ptasiej oraz załączniki IV i V Dyrektywy Siedliskowej).

Z wykazu gatunków i siedlisk zawartych w załącznikach I i II Dyrektywy Ptasiej oraz w załącznikach I, II, IV i V Dyrektywy Siedliskowej wynika, że w krajach Unii Europejskiej występuje ponad 1450 gatunków grzybów, roślin i zwierząt oraz 219 rodzajów siedlisk o znaczeniu wspólnotowym. W poniższych tabelach

(17-22) zestawiono dane ilościowe o gatunkach (lub rzędach, podrzędach, rodzinach, rodzajach i podgatunkach) oraz siedliskach o znaczeniu europejskim, stwierdzonych w województwie śląskim, a także

w Polsce i Unii Europejskiej z uwzględnieniem gatunków i siedlisk wprowadzonych do załączników w wyniku podpisania Traktatu Akcesyjnego w Atenach w dniu 16 kwietnia 2003 roku.

Tabela 17. Bogactwo grzybów, roślin, zwierząt i siedlisk przyrodniczych o znaczeniu europejskim w Unii Europejskiej, Polsce i w województwie śląskim

Grupa systematyczna Siedliska przyrodnicze	Załącznik	Unia Europejska	Polska	Województwo śląskie
Glony	V DS	2		
Grzyby (Porosty)	V DS	Subgen. <i>Cladina</i>	7	6
Mszaki	II DS	31 (2*)	7	5
	V DS	1 + <i>Sphagnum</i> sp.	33	28
Rośliny naczyniowe	II DS	421 (156*)	37 (11*)	13 (3*)
	IV DS	59 + 421 z zał. II	1 + 36 z zał. II	1 + 13 z zał. II
	V DS	26 + <i>Lycopodium</i> sp.	5	4
Bezkręgowce	II DS	134 (14*)	40 (6*)	20 (5*)
	IV DS	125	43	25
	V DS	11	4	3
Ptaki	I DP	195	129	106
	II/1 DP	24	20	20
	II/2 DP	57	47 + 6 z zał. I	47 + 6 z zał. I
Pozostałe kręgowce	II DS	159 oraz 4 rodzaje (<i>Eudontomyzon</i> sp., <i>Alosa</i> sp., <i>Phoxinellus</i> sp., <i>Zingel</i> sp. z wyjątkiem <i>Z. asper</i> i <i>Z. zingel</i>)	49 (6*)	31 (3*)
	IV DS	179 oraz 1 rodzina (Gliridae, z wyjątkiem <i>Glis glis</i> i <i>Eliomys quercinus</i>), 1 podrząd (Microchiroptera) i 1 rząd (Cetacea)	34 oraz 1 rodzina (Gliridae, z wyjątkiem <i>Glis glis</i> i <i>Eliomys quercinus</i>), 1 podrząd (Microchiroptera) i 1 rząd (Cetacea)	48
	V DS	29 oraz 3 rodzaje (<i>Alosa</i> sp., <i>Barbus</i> sp., <i>Coregonus</i> sp. z wyjątkiem niektórych populacji <i>C. oxyrinchus</i>) i 2 rodziny (Phocidae, z wyjątkiem <i>Monachus monachus</i> i <i>Phoca hispida saimensis</i> ; Acipenseridae, z wyjątkiem <i>Acipenser naccarii</i> i <i>A. sturio</i>)	16 oraz 3 rodzaje (<i>Alosa</i> sp., <i>Barbus</i> sp., <i>Coregonus</i> sp.) i 2 rodziny (Phocidae, Acipenseridae, z wyjątkiem <i>Acipenser naccarii</i> i <i>A. sturio</i>)	14
Siedliska przyrodnicze	I DS	219 (70*)	78(15*)	45 (11*)

Objaśnienia: DS – Dyrektywa Siedliskowa, DP – Dyrektywa Ptasia, * – gatunki i siedliska priorytetowe

Źródło: Parusel i in. 2004, Sidło i in. 2004

Tabela 18. Gatunki roślin i grzybów o znaczeniu europejskim stwierdzone w województwie śląskim

Załącznik II
Mszaki: <i>bezlíst okrywkowy</i> , parzechlin długoszczecinowy , <i>sierpowiec błyszczący</i> , <i>widłozęb zielony</i> , żaglik włoskowy Rośliny naczyniowe: aldrowanda pęcherzykowata , <i>dzwonek piłkowany*</i> , <i>gorczyuszka czeska*</i> , <i>języczka syberyjska</i> , <i>lenieć bezpodkwiatkowy</i> , <i>lipiennik Loesela</i> , marsylia czterolistna , <i>obuwik pospolity</i> , <i>przytulia krakowska</i> , <i>sasanka otwarta</i> , <i>tocja karpacka</i> , <i>tojad mocny morawski</i> , <i>warzucha polska*</i> (fot. 24, 25, 26)
Załącznik IV
Rośliny naczyniowe: wszystkie gatunki wymienione w załączniku II oraz <i>lindernia mułowa</i>
Załącznik V
Porosty: <i>chrobotka leśna</i> , <i>chrobotka łagodna</i> , <i>chrobotka najeżona</i> , <i>chrobotka reniferowa</i> , <i>chrobotka smukła</i> , <i>chrobotka wysoka</i> Mszaki: <i>bielistka sina</i> , <i>torfowiec spp.</i> (27 gatunków) Rośliny naczyniowe: arnika górską , <i>śnieżyczka przebiśnieg</i> , <i>widłak jałowcowaty</i> , <i>widłak goździsty</i>

Objaśnienia: * – gatunki priorytetowe, gatunki uznane obecnie za wymarłe w województwie śląskim zaznaczono pogrubionym drukiem



Fot. 25. Przytulia krakowska (K. Pierzgałski)



Fot. 26. Warzucha polska (J.B. Parusel)



Fot. 24. Języczka syberyjska (J.B. Parusel)

Tabela 19. Gatunki zwierząt bezkręgowych o znaczeniu europejskim stwierdzone w województwie śląskim

Załącznik II
Mięczaki: Małże: skójka gruboskorupkowa . Ślimaki: <i>poczwarówka zwężona</i> Owady: Chrząszcze: <i>biegacz gruzetkowy</i> , <i>jelonek rogacz</i> , <i>kozioróg dębosz</i> , nadobnica alpejska* , <i>pachnica dębowa*</i> , <i>Phryganophilus ruficollis*</i> , plywak olbrzym , <i>sichrawa karpacka*</i> , Stephanopachys substriatus . Motyle: <i>czerwończyk fioletek</i> , <i>czerwończyk nieparek</i> , modraszek eroides , <i>modraszek nausitous</i> , <i>modraszek telejus</i> , <i>szlaczkoń szafraniec</i> . Wążki: <i>łątka ozdobna*</i> , <i>trzepla zielona</i> , <i>zalatka większa</i> (fot. 27, 28)
Załącznik IV
Mięczaki: Małże: skójka gruboskorupkowa Owady: Chrząszcze: <i>biegacz gruzetkowy</i> , <i>kozioróg dębosz</i> , nadobnica alpejska* , <i>pachnica dębowa*</i> , <i>Phryganophilus ruficollis*</i> , plywak olbrzym , <i>sichrawa karpacka*</i> . Motyle: <i>czerwończyk fioletek</i> , <i>czerwończyk nieparek</i> , <i>kokornakowiec</i> , <i>modraszek arion</i> , modraszek eroides , <i>modraszek nausitous</i> , <i>modraszek telejus</i> , niepylak apollo , <i>osadnik wielkooki</i> , <i>postojak wiesiołkowiec</i> , <i>strzępotek hero</i> , <i>szlaczkoń szafraniec</i> . Wążki: <i>straszka północna</i> , <i>trzepla zielona</i> , <i>zalatka białoczelna</i> , <i>zalatka większa</i> , żagnica zielona
Załącznik V
Mięczaki: Ślimaki: <i>ślimak winniczek</i> Stawonogi: Skorupiaki: <i>rak rzeczny (=szlachetny)</i> (fot. 29) Pierścienice: Pijawki: <i>pijawka lekarska</i>

Objaśnienia: * – gatunki priorytetowe, gatunki uznane obecnie za wymarłe w województwie śląskim zaznaczono pogrubionym drukiem



Fot. 27. Kozioróg dębosz (W. Kuliński)



Fot. 28. Modraszki nausitous (M. Sielezniew)



Fot. 29. Rak rzeczny (W. Mikler)

Tabela 20. Gatunki zwierząt kręgowych o znaczeniu europejskim stwierdzone w województwie śląskim

Załącznik II
<p>Ryby i minogi: boleń, głowacica, głowacz białołety, jesiotr zachodni¹, koza, łoś, piskorz, różanka oraz minóg rzeczny, minóg strumieniowy i minóg ukraiński</p> <p>Płazy: kumak górski, kumak nizinny, traszka grzebieniasta, traszka karpacka</p> <p>Gady: żółw błotny</p> <p>Ssaki: bóbr europejski, darniówka tatrzańska, niedźwiedź brunatny*, ryś, suseł moregowany, wilk*, wydra, żubr* oraz 7 gatunków nietoperzy – mopek, nocek Bechsteina, nocek duży, nocek łydkowłosy, nocek orzęsiony, podkowiec mały, podkowiec duży</p>
Załącznik IV
<p>Ryby: jesiotr zachodni</p> <p>Płazy: grzebiuszka ziemna, kumak górski, kumak nizinny, ropucha paskówka, ropucha zielona, rzekotka drzewna, traszka grzebieniasta, traszka karpacka, żaba jeziorkowa, żaba moczarowa</p> <p>Gady: gniewosz plamisty, jaszczurka zielona, jaszczurka zwinka, wąż Eskulapa, żółw błotny</p> <p>Ssaki: chomik europejski, darniówka tatrzańska, koszatka, niedźwiedź brunatny*, orzesznica, ryś, smużka, suseł moregowany, wydra, żbik, żubr* oraz wszystkie gatunki nietoperzy: borowiaczek, borowiec wielki, gacek brunatny, gacek szary, karlik drobny, karlik malutki, karlik większy, mopek, mroczek posrebrzany, mroczek pozłocisty, mroczek późny, nocek Bechsteina, nocek Brandta, nocek duży, nocek łydkowłosy, nocek Natterera, nocek orzęsiony, nocek rudy, nocek wąsatek, podkowiec mały, podkowiec duży (fot. 30-32)</p>
Załącznik V
<p>Ryby i minogi: boleń, brzana, brzanka, głowacica, lipień europejski, łoś oraz minóg rzeczny</p> <p>Płazy: żaba śmieszka, żaba trawna, żaba wodna</p> <p>Ssaki: bóbr europejski, kuna leśna, tchórz zwyczajny, wilk*</p>

Objaśnienia: * – gatunki priorytetowe, gatunki uznane obecnie za wymarłe w województwie śląskim zaznaczono pogrubionym drukiem

¹ – Według najnowszych danych gatunkiem jesiotra, który wyginął w zlewni Bałtyku był *jesiotr ostronosy*, a nie *jesiotr zachodni*, jak dotąd powszechnie uważano



Fot. 30. Żubr (J.B. Parusel)

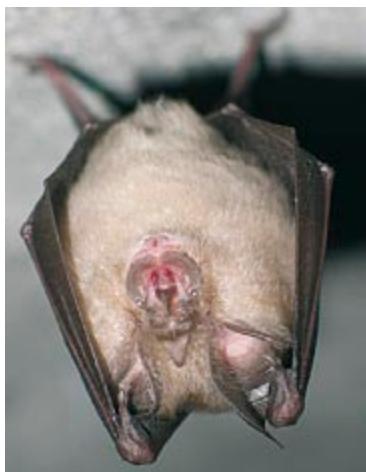
Fot. 31. Podkowiec mały (*K. Sachanowicz*)Fot. 32. Koszatka (*J. Salachna*)

Tabela 21. Gatunki ptaków o znaczeniu europejskim stwierdzone w województwie śląskim

Załącznik I
<p>Lęgowe: bączek, bąk, bielik, błotniak stawowy, bocian biały, bocian czarny, cietrzew, derkacz, dzięcioł czarny, dzięcioł średni, dzięcioł trójpalczasty, dzięcioł zielonosiwy, gąsiorek, guszc, jarząbek, jarząbatka, kropiatka, lelek, lerka, łabędź krzykliwy, mewa czarnogłowa, muchołówka białoszyja, muchołówka mała, ortolan, podróżniczek, puchacz, puszczyk uralski, rybitwa białowłosa, rybitwa czarna, rybitwa rzeczna, ślepowron, świergotek polny, trzmielojad, włośnatka, zielonka, zimorodek, żuraw (fot. 33-38)</p> <p>Nieregularnie lęgowe: błotniak łąkowy, czapla purpurowa, dzięcioł białogrzbity, dzięcioł białoszyi, kania czarna, kania ruda, sóweczka, szablodziób</p> <p>Przelotne: batalion, bielaczek, błotniak zbożowy, czapla biała, drzemlik, dubelt, kobczyk, łęczak, mewa mała, nur czarnoszyi, nur rdzawoszyi, orlik krzykliwy, perkoz rogaty, płatkonóg szdłodzioby, podgorzałka, rybitwa białoczelna, rybitwa wielkodzioba, rybołów, siewka złota, sokół wędrowny, sowa błotna, szlamnik, wodniczka</p> <p>Zalotujące: bernikla białolica, bernikla rdzawoszyja, błotniak stepowy, czapla modronosa, czapla nadobna, czerwonak, drop, dzierzba czarnoczelna, gadożer, gęś mała, hubara, ibis kasztanowaty, kaniuk, kazarka, kormoran mały, kraska, kulon, łodowiec, łabędź czarnodzioby, orlik grubodzioby, orzeł cesarski, orzełek, orzeł przedni, pelikan różowy, raróg, rybitwa krótkodzioba, rybitwa popielata, sęp kasztanowaty, sęp płowy, skowrończyk krótkopalcowy, sokół skalny, sowa śnieżna, sterniczka, szczydłak, tamaryszka, terekia, warzęcha, żwirowiec łąkowy</p>
Załącznik II/1
<p>Lęgowe: bażant, cyranka, cyraneczka, czernica, gęgawa, głowienka, gołąb skalny, grzywacz, krakwa, krzyżówka, kszyk, kuropatwa, łyska, płaskonos, rożeniec, słonka</p> <p>Przelotne: bekasik, gęś zbożowa, świstun</p> <p>Zalotujące: bernikla kanadyjska</p>
Załącznik II/2
<p>Lęgowe: cietrzew, czajka, gawron, guszc, hełmiatka, jarząbek, kawka, kokoszka, kos, krwawodziób, kwiczoł, kulik wielki, łabędź niemy, mewa białogłowa, nurogęś, paszkot, przepiórka, rycyk, sierpówka, siniak, skowronek, sroka, szpak, sójka, śmieszka, śpiewak, turkawka, wodnik, wrona</p> <p>Nieregularnie lęgowe: drożdżik, mewa pospolita</p> <p>Przelotne: batalion, biegus rdzawy, brodziec śniady, gągoł, gęś białoczelna, kulik mniejszy, kwokacz, łodówka, mewa srebrzysta, mewa żółtonoga, ogorzałka, ostrzygójad, siewka złota, siewnica, szlachar, szlamnik</p> <p>Zalotujące: bernikla obroźna, edredon, gęś krótkodzioba, markaczka, mewa siodłata, uhla</p>

Objaśnienia: pogrubionym drukiem oznaczono gatunki dawniej lęgowe, obecnie niełęgowe oraz gatunki wymarłe

Fot. 33. Puchacz (*H. Kościelny*)Fot. 34. Żuraw (*H. Kościelny*)



Fot. 35. Rybitwa białowąsa (*M. Olbrycht*)



Fot. 36. Bączek (*M. Karetta*)



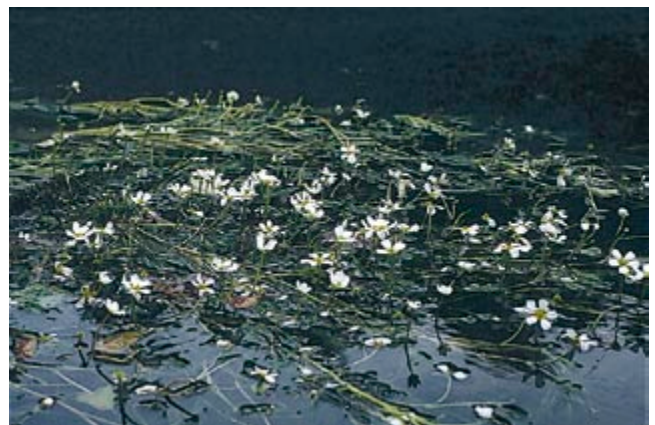
Fot. 37. Derkacz (*K. Zub*)



Fot. 38. Bąk (*H. Kościelny*)



Fot. 39. Murawy szczotlichowe (*J.B. Parusel*)



Fot. 40. Zbiorowisko włosieniczników (*R. Bula*)

Tabela 22. Rodzaje siedlisk przyrodniczych o znaczeniu europejskim występujące w województwie śląskim

Wydmny śródlądowe, stare i odwapnione
wydmny śródlądowe z murawami szczotlichowymi (fot. 39)
Siedliska słodkowodne – wody stojące
oligotroficzne lub mezotroficzne zbiorniki wodne z roślinnością należącą do <i>Littorelletea uniflorae</i> i/lub <i>Isoëto-Nanojuncetea</i> ; twarłowodne, oligo- i mezotroficzne zbiorniki z podwodnymi łąkami ramienic; starorzecza i inne naturalne, eutroficzne zbiorniki wodne z roślinnością typu <i>Magnopotamion</i> lub <i>Hydrocharition</i> ; naturalne, dystroficzne zbiorniki wodne
Siedliska słodkowodne – wody płynące
pionierska roślinność zielna na kamieńcach górskich potoków; zarośla wierzbowo-wrześniowe na kamieńcach i żwirowiskach górskich potoków (z przewagą wrześni); zarośla wierzbowo-wrześniowe na kamieńcach i żwirowiskach górskich potoków (z przewagą wierzby siwej); nizinne i podgórskie rzeki ze zbiorowiskami włosieniczników; zalewane, muliste brzozy rzek z roślinnością należącą do <i>Chenopodium rubri</i> i <i>Bidention</i> (fot. 40)
Wrzosowiska i zarośla strefy umiarkowanej
suche, piaszczyste wrzosowiska; wysokogórskie borówczyska i zarośla z jałowcem halnym; zarośla kosodrzewiny*; zarośla z wierzbami ponad górną granicę lasu
Zarośla twarolistne
zarośla z jałowcem pospolitym na wrzosowiskach lub murawach nawapiennych
Murawy naturalne
suche, śródlądowe wapienne murawy napiaskowe*
Półnaturalne suche murawy i facje krzewiaste
murawy kserotermiczne i krzewiaste facje* (priorytetowe są tylko murawy z istotnymi stanowiskami storczyków); górskie i podgórskie murawy bliźniczkowe (dotyczy płatów stosunkowo bogatych florystycznie)*
Półnaturalne wilgotne łąki ziołoroślone
zmiennowilgotne łąki trzęślicowe; niżowe i górskie, hydrofilne okrajkowe zbiorowiska ziołoroślone
Murawy mezofilne
niżowe łąki kośne; górskie łąki kośne
Torfowiska wysokie, niskie i trzęsawiska
czynne torfowiska wysokie z roślinnością torfotwórczą*; torfowiska wysokie zdegradowane, lecz zdolne do naturalnej i stymulowanej regeneracji; torfowiska przejściowe i trzęsawiska; obniżenia dolinkowe i pła mzarne należące do <i>Rhynchosporion albae</i>
Wapienne moczary (bagniska)
kamieniejące źródła z formacją tufu wapiennego*; torfowiska i moczary (bagniska) alkaliczne (fot. 41)
Siedliska skalne i jaskinie
wyżenne i podgórskie piargi i rumowiska wapienne*; wapienne ściany skalne z roślinnością szczelinową; krzemianowe ściany skalne z roślinnością szczelinową; jaskinie niedostępne do zwiedzania (fot. 42)
Lasy
kwaśne buczyny; żyzne buczyny; górskie jaworzyny ziołoroślone; ciepłolubne buczyny storczykowe należące do <i>Cephalanthero-Fagion</i> ; lasy dębowo-grabowe; górsko-podgórskie zboczowe lasy lipowo-jaworowe*; bory i lasy bagienne*; nadrzeczne lasy i zarośla łęgowe*; nadbrzeżne łęgowe lasy dębowo-wiązowo-jesionowe; świetlista dąbrowa subkontynentalna*; wyżynny bór jodłowy; sosnowy bór chrobotkowy; bory świerkowe regla górnego i dolnoreglowe bory jodłowo-świerkowe (fot. 43, 44)

Objaśnienia: * – siedliska priorytetowe



Fot. 41. Źródła z tufem wapiennym (A. Czyłok)



Fot. 42. Wapienne ściany skalne (J.B. Parusel)



Fot. 43. Zboczowy las lipowo-jaworowy (J.B. Parusel)



Fot. 44. Bory bagienne (J.B. Parusel)

3.6. Obszary Natura 2000

Obszar Natura 2000 to nowa w Polsce forma ochrony przyrody wprowadzona ustawą z dnia 16 kwietnia 2004 roku o ochronie przyrody (Dz.U. nr 92 z 2004 r., poz. 880). W skład sieci obszarów Natura 2000 wchodzi obszary specjalnej ochrony ptaków i specjalne obszary ochrony siedlisk. Obszary Natura 2000 wyznacza się w celu ochrony typów siedlisk przyrodniczych oraz gatunków roślin i zwierząt, które zostały zapisane w załącznikach I (siedliska) i II (gatunki) Dyrektywy Rady Wspólnot Europejskich 92/43/EWG z dnia 21 maja 1992 roku w sprawie ochrony siedlisk naturalnych oraz dzikiej fauny i flory (Dyrektywa Siedliskowa) oraz siedlisk gatunków ptaków o znaczeniu europejskim, wymienionych w załączniku I Dyrektywy Rady Wspólnot Europejskich 79/409/EWG z dnia 2 kwietnia 1979 roku w sprawie ochrony dzikich ptaków (Dyrektywa Ptasia). Obszar ten może obejmować część lub całość powierzchni wszystkich form ochrony przyrody przewidzianych w ustawie. Obszary Natura 2000 ustanawia minister środowiska, natomiast nadzór nad nimi sprawuje wojewoda.

W województwie śląskim powołano do tej pory jeden obszar Natura 2000 – jest to obszar specjalnej ochrony ptaków – Ostoja Górnej Wisły o powierzchni 24767 ha, utworzony na mocy rozporządzenia Ministra Środowiska z dnia 21 lipca 2004 r. (Dz.U. nr 229 z 2004 r., poz. 2313). Na terenie Ostoja Górnej Wisły występuje 29 gatunków ptaków z załącznika I Dyrektywy Ptasiej. Jako potencjalne obszary Natura 2000 na terenie województwa śląskiego wytypowano dodatkowo: 3 obszary specjalnej ochrony ptaków oraz 17 specjalnych obszarów ochrony siedlisk. Obiekty te zostały zgłoszone do Komisji Europejskiej przez Rząd RP oraz organizacje pozarządowe. Ich wykazy zawierają tabele 23 i 24, a rozmieszczenie ilustruje rycina 1.

3.7. Rezerваты przyrody

Zgodnie z ustawą o ochronie przyrody z 16 kwietnia 2004 r. (Dz.U. nr 92 z 2004 r., poz. 880) rezerwat przyrody obejmuje obszary zachowane w stanie naturalnym lub mało zmienionym, ekosystemy, ostoje i siedliska przyrodnicze, a także siedliska roślin, siedliska zwierząt i siedliska grzybów oraz twory i składniki przyrody nieożywionej wyróżniające się szczególnymi wartościami przyrodniczymi, naukowymi, kulturowymi lub walorami krajobrazowymi. Według stanu na koniec 2004 roku w województwie śląskim istniało 61 rezerwatów przyrody (tabela 25, fot. 45-47). W latach 2000-2004 przybyły 2 nowe rezerваты – rezerwat Babczyna Dolina (utworzony w 2002 roku) oraz Jaworzyna (utworzony w 2003 roku). Na mocy rozporządzeń wojewody zmienianie uległy powierzchnie 5 rezerwatów. Zmniejszyła się powierzchnia rezerwatów Butorza i Morzyk. Powiększono rezerваты: Hubert, Rotuz, Segiet oraz ustanowiono dla nich otuliny. Rozmieszczenie rezerwatów przyrody w województwie śląskim przedstawia rycina 2.



Fot. 45. Rezerwat „Rotuz” (J.B. Parusel)

Tabela 23. Wykaz obszarów Natura 2000 w województwie śląskim z propozycji rządowej (2004)

Nazwa obszaru	Powierzchnia [ha]	Liczba siedlisk z Zał. I Dyrektywy Siedliskowej	Liczba gatunków z Zał. II Dyrektywy Siedliskowej
Cieszyńskie Źródła Tufowe	269	9 (2)	2
Madohora	72	3	
Podziemia Tarnogórsko-Bytomskie	3401	1	1
Pustynia Błędowska	2007*	4 (3)	
Szachownica	13	3	4

Objaśnienia: * W tym 281 ha w województwie śląskim. Uwaga: w nawiasach podano liczbę siedlisk i gatunków priorytetowych

Źródło: Parusel 2002 oraz Standardowe Formularze Danych

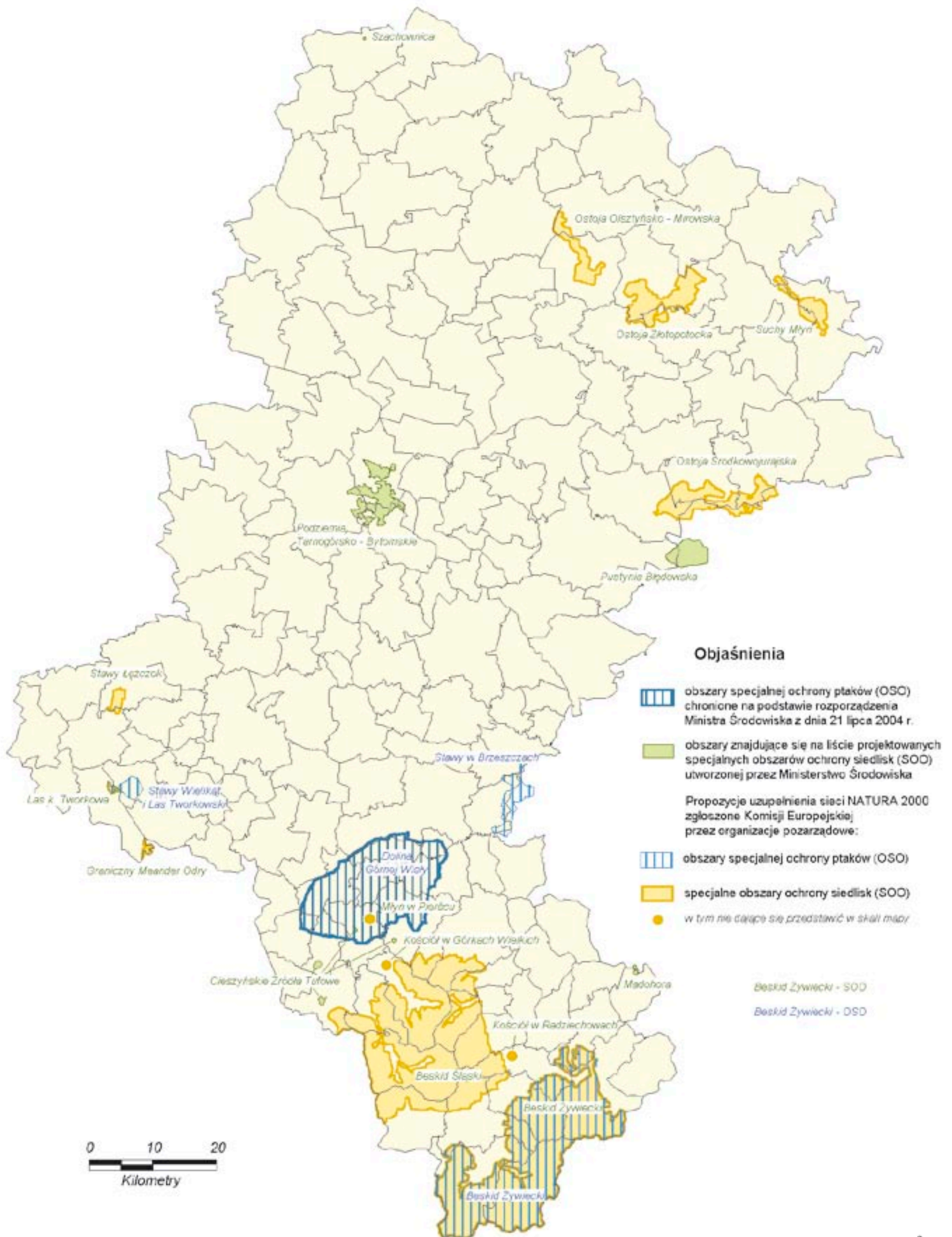
Tabela 24. Wykaz obszarów Natura 2000 w województwie śląskim zgłoszonych przez organizacje pozarządowe

Specjalne obszary ochrony siedlisk			
Nazwa obszaru	Powierzchnia [ha]	Liczba siedlisk z Zał. I Dyrektywy Siedliskowej	Liczba gatunków z Zał. II Dyrektywy Siedliskowej
Beskid Śląski	35870	19 (6)	16 (3)
Beskid Żywiecki	38370	22 (6)	13 (2)
Graniczny Meander Odry	320*	7 (1)	9 (1)
Kościół w Górkach Wielkich	-	-	2
Kościół w Radziechowach	-	-	1
Las koło Tworkowa	170	6 (1)	
Młyn w Pierścicu	-	-	1
Ostoja Olsztyńsko-Mirowska	2444	14 (4)	12
Ostoja Środkowojurajska	5769**	17 (3)	11 (1)
Ostoja Złotopotocka	4619	10 (1)	15 (1)
Stawy Łęczczok	695	9 (1)	7 (1)
Suchy Młyn	1485	7 (2)	5
Obszary specjalnej ochrony ptaków			
Nazwa obszaru	Powierzchnia [ha]	Liczba gatunków ptaków z Zał. I Dyrektywy Ptasiej	
Beskid Żywiecki	35510	9	
Stawy w Brzeszczach	2465***	14	
Stawy Wielikąt i Las Tworkowski	934	20	

Źródło: Obrdlík 2002; Parusel 2002; Obrdlík 2003; Niezmarński, Pawlaczyk i in. 2004; Sidor i in. 2004; Świerkosz oraz Standardowe Formularze Danych

Objaśnienia: * Ostoja międzynarodowa czesko-polska; 166 ha w województwie śląskim. ** W tym 3929 ha w województwie śląskim. *** Ostoja położona w województwach śląskim i małopolskim. Uwaga: w nawiasach podano liczbę siedlisk i gatunków priorytetowych

**Fot. 46.** Rezerwat „Barania Góra” (R. Bula)**Fot. 47.** Rezerwat „Pilsko” (J.B. Parusel)



Ryc. 1. Ostoje Europejskiej Sieci Ekologicznej „Natura 2000”

Opracowanie: Centrum Dziedzictwa Przyrody Górnego Śląska, wg stanu na 31 XII 2004 r.

Tabela 25. Rezerwaty przyrody w województwie śląskim

Nazwa rezerwatu	Rok utworzenia	Powierzchnia (Otulina) [ha]	Gmina
Babczyzna Dolina	2002	76,25	Suszec
Barania Góra	1953	383,04	Wisła
Borek	1953	64,70	Konieczpol
Bukowa Góra	1959	1,06	Lipie
Bukowa Kępa	1996	52,84	Janów
Butorza	1961	30,08	Rajcza
Cisy koło Sierakowa	1957	8,05	Ciasna
Cisy nad Liswartą	1957	18,77	Herby
Cisy w Hucie Starej	1957	1,70	Koziegłowy
Cisy w Łebkach	1957	22,36	Herby
Czantoria	1996	97,71	Ustroń
Dębowa Góra	1954	5,43	Kłobuck
Dolina Łańskiego Potoku	1998	46,89	Jasienica
Dolina Żabnika	1996	42,32 (196,76)	Jaworzno
Dziobaki	1996	13,06	Ujsoły
Gawroniec	1996	23,69	Świnna
Góra Chełm	1957	12,00	Łazy
Góra Grojec	1996	17,53	Woźniki
Góra Zborów	1957	45,00	Kroczyce
Grapa	1996	23,23	Żywiec
Hubert	1958	19,26	Wielowieś
Jaworzyna	2003	40,03	Bielsko-Biała
Jeleniak Mikuliny	1958	37,54	Koszęcin
Kaliszak	1954	14,64	Janów
Kopce	1954	14,77	Cieszyn
Kuźnie	1996	7,22	Lipowa
Las Murckowski	1954	100,67	Katowice
Lasek Miejski nad Olzą	1961	3,23	Cieszyn
Lasek Miejski nad Puńcówką	1961	6,96	Cieszyn
Łęczczok	1957	396,21	Nędza, Racibórz
Madohora	1960	71,81*	Andrychów, Ślemień
Modrzewiowa Góra	1957	49,27	Panki
Morzyk	1996	10,25	Jasienica
Muńcoł	1998	45,20	Ujsoły
Ochojec	1982	26,77	Katowice
Ostrężnik	1960	4,10	Janów
Oszast	1971	48,82	Ujsoły
Parkowe	1957	153,22	Janów
Pięć Kopców	1998	88,74	Jeleśnia
Pilsko	1971	15,41	Jeleśnia
Pod Rysianką	1970	27,54	Jeleśnia
Rajchowa Góra	1959	8,20	Boronów
Romanka	1963	98,45	Jeleśnia, Węgierska Górka

Nazwa rezerwatu	Rok utworzenia	Powierzchnia (Otulina) [ha]	Gmina
Rotuz	1967	40,63 (136,29)	Chybie, Czechowice-Dziedzice
Ruskie Góry	2000	153,65	Pilica
Segiet	1953	24,54 (81,31)	Bytom, Tarnowskie Góry
Skarpa Wiślicka	1996	24,17	Skoczów
Smoleń	1960	4,32	Pilica
Sokole Góry	1953	215,95	Olsztyn
Stawiska	1959	6,28	Lipie
Stok Szyndzielni	1953	54,96	Bielsko-Biała
Szachownica	1978	12,70	Lipie
Szeroka w Beskidzie Małym	1960	49,51	Łękawica
Śrubita	1958	24,99	Rajcza
Wielki Las	1953	32,12	Przyrów
Wisła	1959	17,61	Wisła
Zadni Gaj	1957	6,39	Goleszów
Zamczysko	1953	1,35	Wręczyca Wielka
Zasolnica	1973	16,65	Porąbka
Zielona Góra	1953	19,66	Olsztyn
Żubrowisko	1996	742,56	Pszczyna

Objaśnienia: * 33,23 ha w województwie śląskim

3.8. Parki narodowe

W województwie śląskim nie został dotąd utworzony żaden park narodowy. Jedynie na terenie gminy Koszarawa znajduje się zachodnia część otuliny Babiogórskiego Parku Narodowego (ryc. 3) o powierzchni 397 ha, utworzonej rozporządzeniem Rady Ministrów z dnia 8 sierpnia 1997 roku (Dz.U. nr 99 z 1997 r., poz. 608).

Od lat 70. ubiegłego wieku trwają starania o utworzenie na Wyżynie Częstochowskiej Jurajskiego Parku Narodowego. Dokumentacja naukowa do projektu parku, wykonana przez zespół pod kierunkiem prof. R. Olaczka z Uniwersytetu Łódzkiego, została przyjęta przez Wojewódzką Komisję Ochrony Przyrody w Częstochowie w dniu 12 października 1995 roku. Projekt ten uzyskał także pozytywną opinię Komisji Parków Narodowych i Rezerwatów Państwowej Rady Ochrony Przyrody na wyjazdowym posiedzeniu w dniu 25 kwietnia 1996 roku w Złotym Potoku. Po rozpatrzeniu uwag samorządów, w maju 1997 roku przygotowano skorygowaną wersję projektu parku. Jego powierzchnia wynosi 4603 ha, a otulina – 6214 ha. Park chroniłby krajobrazy górnourajskie oraz stanowiska 50 najcenniejszych gatunków roślin naczyniowych (w tym endemitów: przytulii krakowskiej i warzuchy



0 10 20
Kilometry



Ryc. 2. Rezerwy przyrody w województwie śląskim

Opracowanie: Centrum Dziedzictwa Przyrody Górnego Śląska, wg stanu na 31 XII 2004 r.

Tabela 26. Parki krajobrazowe w województwie śląskim

Nazwa	Rok utworzenia	Powierzchnia parku [ha]	Powierzchnia otuliny [ha]
Cysterskie Kompozycje Krajobrazowe Rud Wielkich	1993	49387	14010
Park Orlich Gniazd	1980	48388	60085*
Stawki	1983	1732	60085*
Załęczański Park Krajobrazowy	1978**	877	2717
Żywiecki Park Krajobrazowy	1986	35870	21790
Park Krajobrazowy Beskidu Małego	1998	16540	10243
Park Krajobrazowy Beskidu Śląskiego	1998	38620	22285
Lasy nad Górną Liswartą	1998	38701	12045

Objaśnienia: * – otulina wspólna dla PK Orlich Gniazd i PK Stawki, ** – park utworzony w 1978 roku w ówczesnym województwie sieradzkim, poszerzony na teren województwa częstochowskiego w roku 1995

polskiej) oraz 34 gatunków zwierząt (w tym endemicznych i reliktowych bezkręgowców jaskiniowych – *Catops tristis infernus* i *Choleva lederiana gracilenta*), a także 10 siedlisk z załącznika I Dyrektywy Siedliskowej.

3.9. Parki krajobrazowe

Park krajobrazowy jest obszarem chronionym ze względu na wartości przyrodnicze, historyczne i kulturowe, a celem jego utworzenia jest zachowanie, popularyzacja i upowszechnianie tych wartości w warunkach zrównoważonego rozwoju. Wokół parku krajobrazowego może być utworzona otulina spełniająca funkcję strefy ochronnej, zabezpieczającej jego obszar przed zagrożeniami zewnętrznymi. Park ustanawiany jest w drodze rozporządzenia wojewody.

Na terenie województwa śląskiego istnieje 8 parków krajobrazowych (tab. 26, ryc. 3), chroniących obszary o szczególnych wartościach przyrodniczych, krajobrazowych i kulturowych. Odmienne charakter tych parków oddaje różnorodność krajobrazową i przyrodniczą naszego regionu. Łączna powierzchnia parków krajobrazowych w województwie śląskim wraz z otulinami wynosi około 373000 ha. Otulina Załęczańskiego Parku Krajobrazowego oraz wspólna otulina Parku Orlich Gniazd oraz Parku Stawki ustanowione zostały jako obszary chronionego krajobrazu.

3.10. Obszary chronionego krajobrazu

Ochrona krajobrazu oraz zapewnienie powiązań między obszarami cennymi przyrodniczo, objętymi wyższymi formami ochrony, jest celem tworzenia obszarów chronionego krajobrazu. Tą formą ochrony obejmuje się tereny, wyróżniające się krajobrazowo, o zróżnicowanych ekosystemach, wartościowe ze względu na możliwość zaspokajania potrzeb związa-

nych z turystyką i wypoczynkiem lub pełniącą funkcję korytarzy ekologicznych.

Na terenie województwa śląskiego obszarami chronionego krajobrazu są: wspólna otulina Parku Krajobrazowego Orlich Gniazd i Parku Krajobrazowego „Stawki”, otulina Załęczańskiego Parku Krajobrazowego oraz 11 obiektów powołanych uchwałami samorządów lokalnych na terenach gmin: Będzin, Bestwina, Jaworzno, Ornontowice i Siemianowice Śląskie i jeden obiekt ustanowiony przez wojewodę śląskiego na terenie gminy Krzyżanowice (tab. 27, ryc. 3).

Tabela 27. Obszary chronionego krajobrazu w województwie śląskim

Nazwa	Rok utworzenia	Powierzchnia [ha]	Gmina
Otulina Parku Orlich Gniazd i Parku Stawki	1980	59386	
Otulina Załęczańskiego Parku Krajobrazowego	1983	2629	
Dobra-Wilkoszyn	1993	79,20	Jaworzno
Las Grodziecki	1993	bd	Będzin
Wzgórze Doroty	1993	bd	Będzin
Góra Zamkowa	1993	bd	Będzin
Podkęcie	1995	bd	Bestwina
Przełajka	1997	39,49	Siemianowice Śląskie
Potok Ornontowicki z dopływami	2003	bd	Ornontowice
Potok Leśny z dopływami	2003	bd	Ornontowice
Potok z Bujakowa z dopływami	2003	bd	Ornontowice
Potok Łąkowy z dopływami	2003	bd	Ornontowice
Potok od Solarni z dopływami	2003	bd	Ornontowice
Meandry rzeki Odry	2004	162	Krzyżanowice

Objaśnienia: bd – brak danych w akcie prawnym powołującym obiekt

Tabela 28. Zespoły przyrodniczo-krajobrazowe w województwie śląskim

Nazwa	Rok utworzenia	Powierzchnia [ha]	Gmina
Dolina Wapienicy	2001	1519,02	Bielsko-Biała
Źródłiska Kłodnicy	2001	100,4	Katowice
Uroczysko Buczyna	2002	65,32	Chorzów
Wielikąt	2002	636,96	Lubomia
Wzgórze Gołonoskie	2002	5,2	Dąbrowa Górnicza
Park w Reptach i Dolina rzeki Dramy	2002	475,51	Zbrośławice, Tarnowskie Góry
Jaworze	2002	203	Jaworze
Sarni Stok	2002	11,19	Bielsko-Biała
Lasek Miejski w Błogocicach	2002	4,10	Cieszyn
Dolina Jamny	2002	bd	Mikołów
Żabie Doły	2002	217,66	Bytom, Chorzów
Bluszcze na Górze Zamkowej	2003	0,4164	Cieszyn
Kaplicówka	2003	bd	Skoczów
Cygański Las	2004	593	Bielsko-Biała

Objaśnienia: bd – brak danych w akcie prawnym powołującym obiekt

3.11. Zespoły przyrodniczo-krajobrazowe

Zespoły przyrodniczo-krajobrazowe wyznacza się w celu ochrony wyjątkowo cennych fragmentów krajobrazu naturalnego i kulturowego. W związku ze zmianą przepisów z zakresu ochrony przyrody, zespoły przyrodniczo-krajobrazowe, o których mowa w raporcie za lata 1999-2000 przestały istnieć w wskutek utraty z dniem 2 sierpnia 2001 r. mocy prawnej aktów je powołujących. Tylko kilka spośród nich powołano ponownie.

Na koniec 2004 roku w województwie śląskim istniało 14 zespołów przyrodniczo-krajobrazowych, z których 3 ustanowił wojewoda a 11 samorządy lokalne (tab. 28, ryc. 3).

Ochroną w formie zespołów przyrodniczo-krajobrazowych objęto elementy krajobrazu Beskidu Śląskiego, Pogórza Śląskiego oraz Wyżyny Śląskiej:

- obszary źródliskowe oraz doliny rzek i potoków wraz z charakterystyczną dla nich roślinnością (Dolina Jamny w Mikołowie, Lasek Miejski w Błogocicach na terenie gminy Cieszyn, Dolina Wapienicy oraz Sarni Stok w Bielsku-Białej, Park w Reptach i Dolina rzeki Dramy na terenie gmin Zbrośławice i Tarnowskie Góry, Źródła Kłodnicy w Katowicach),
- kompleksy stawów hodowlanych (Wielikąt w gminie Lubomia oraz Żabie Doły na pograniczu gmin Bytom i Chorzów),
- wzgórze z obiektami kulturowymi (Wzgórze Gołonoskie w Dąbrowie Górniczej, Bluszcze na Górze Zamkowej w Cieszynie, Kaplicówka w Skoczowie),

- obszary leśne (Uroczysko Buczyna w Chorzowie, Cygański Las w Bielsku-Białej).

3.12. Użytki ekologiczne

Użytki ekologiczne, jako formę ochrony przyrody, wprowadziła ustawa o ochronie przyrody z 16 października 1991 roku. Stanowią one podstawowe narzędzie ochrony różnorodności biologicznej na szczeblu lokalnym (miasta, gminy) oraz regionalnym. Tworzy się je na obszarach gdzie znajdują się zasługujące na ochronę pozostałości ekosystemów, mających znaczenie dla zachowania unikatowych zasobów genowych i typów środowisk, jak: naturalne zbiorniki wodne, śródpolne i śródleśne „oczka wodne”, kępy drzew i krzewów, bagna, torfowiska, wydmy, płaty nie użytkowanej roślinności, starorzeczka, wychodnie skalne, skarpy, kamieńce oraz stanowiska rzadkich lub chronionych gatunków roślin i zwierząt, w tym miejsca ich sezonowego przebywania lub rozrodu. Analogicznie jak w przypadku zespołów przyrodniczo-krajobrazowych, w związku ze zmianą przepisów prawnych, akty prawne ustanawiające użytki ekologiczne wydane przed dniem 2 sierpnia 2001 r. straciły obowiązującą moc prawną i użytki, o których mowa w raporcie za lata 1999-2000, przestały istnieć.

Według stanu na koniec 2004 roku w województwie istnieje 48 użytków ekologicznych (tab. 29, ryc. 3). W tej liczbie 39 – to obiekty powołane przez wojewodę, a 9 – przez Rady Miast. Przedmiotem ochrony są w nich głównie torfowiska (29 obiektów), a także łąki ze stanowiskami rzadkich gatunków roślin (7 obiektów), lasy łęgowe (2 obiekty) i grądowe (1 obiekt), źródłiska, doliny rzeczne i zbiorniki wodne (9 obiektów), ostańce skalne (1 obiekt). Powierzchnia użytków wynosi od 0,15 ha do 58 ha.



Fot. 48. Użytek ekologiczny „Jeziorko” (A. Miszta)

Tabela 29. Użytki ekologiczne w województwie śląskim

Nazwa	Rok utworzenia	Powierzchnia [ha]	Gmina
Bagna w Antoniowie	2001	3,09	Dąbrowa Górnicza
Bagno koło Mikołeski	2001	7,80	Tworóg
Czarne Bagno	2002	2,47	Kłobuck
Dzicze Bagno	2002	12,30	Kłobuck
Przygiełka	2002	11,75	Myszków
Bagienko w Pietrzakach	2002	0,94	Herby
Bagno w Jeziorze	2002	6,53	Wręczyca Wielka
Bór Pohulanka	2002	2,58	Myszków
Jezioro	2002	2,50	Konopiska
Misiowa	2002	3,36	Koniecpol
Olszynka	2002	0,99	Myszków
Torowisko Bory	2002	6,68	Sosnowiec
Płone Bagno	2002	4,22	Katowice
Torowisko	2002	0,35	Koniecpol
Śródleśne łąki w Starych Maczkach	2002	31,28	Sosnowiec
Zapadliska	2002	3,00	Poczesna
Młaki nad Pogorią I	2002	7,00	Dąbrowa Górnicza
Pogoria II	2002	40,00	Dąbrowa Górnicza
Mokradła I	2002	6,41	Poraj
Zapadliska I	2002	28,97	Poczesna
Mokradła II	2002	2,00	Poraj
Okrzeszyniec	2002	24,66	Rybnik
Łąki na Kopcach	2003	15,22	Cieszyn
Łęg nad Puńcówką	2003	1,066	Cieszyn
Paprocany	2003	19,06	Tychy
Białe Błota	2003	2,47	Szczekociny
Mokradło	2003	0,49	Szczekociny
Stawki	2003	0,41	Szczekociny
Smuga	2003	0,74	Szczekociny
Kaczeniec	2003	0,45	Szczekociny
Jezioro (fot. 48)	2003	0,31	Szczekociny
Uroczysko Jasionka	2003	1,10	Jaworze
Bagienko	2003	0,15	Szczekociny
Góry Towarne	2003	10,38	Olsztyn
Staw Forsyńska	2003	bd	Świętochłowice
Dąbrowa	2003	12,97	Lelów
Las na Górze Hugona	2004	bd	Świętochłowice
Mały Lasek	2004	0,88	Tychy
Pięgża	2004	57,57	Lubliniec
Łąka trzęślicowa w Kaletach	2004	7,52	Kalety
Źródlika w Pilicy-Piaski	2004	2,40	Pilica
Torowisko w Strzebinu	2004	0,24	Koszęcin
Łąka trzęślicowa w Małej Nędzy	2004	1,20	Nędza

Nazwa	Rok utworzenia	Powierzchnia [ha]	Gmina
Torowisko Dubiele	2004	2,74	Koszęcin
Łąka Trzcionka	2004	8,53	Koszęcin
Zapadź	2004	22,862	Miedźna
Stawy Jedlina	2004	42,176	Bojszowy
Źródlika w Zakawiu	2004	1,69	Dąbrowa Górnicza

Objaśnienia: bd – brak danych w akcie prawnym powołującym obiekt

Tabela 30. Stanowiska dokumentacyjne w województwie śląskim

Nazwa	Rok utworzenia	Powierzchnia [ha]	Gmina
Błachówka	2002	6,00	Bytom
Skałka	2002	bd	Rydułtowy
–	2002	0,06	Cieszyn

Objaśnienia: bd – brak danych w uchwale powołującej obiekt

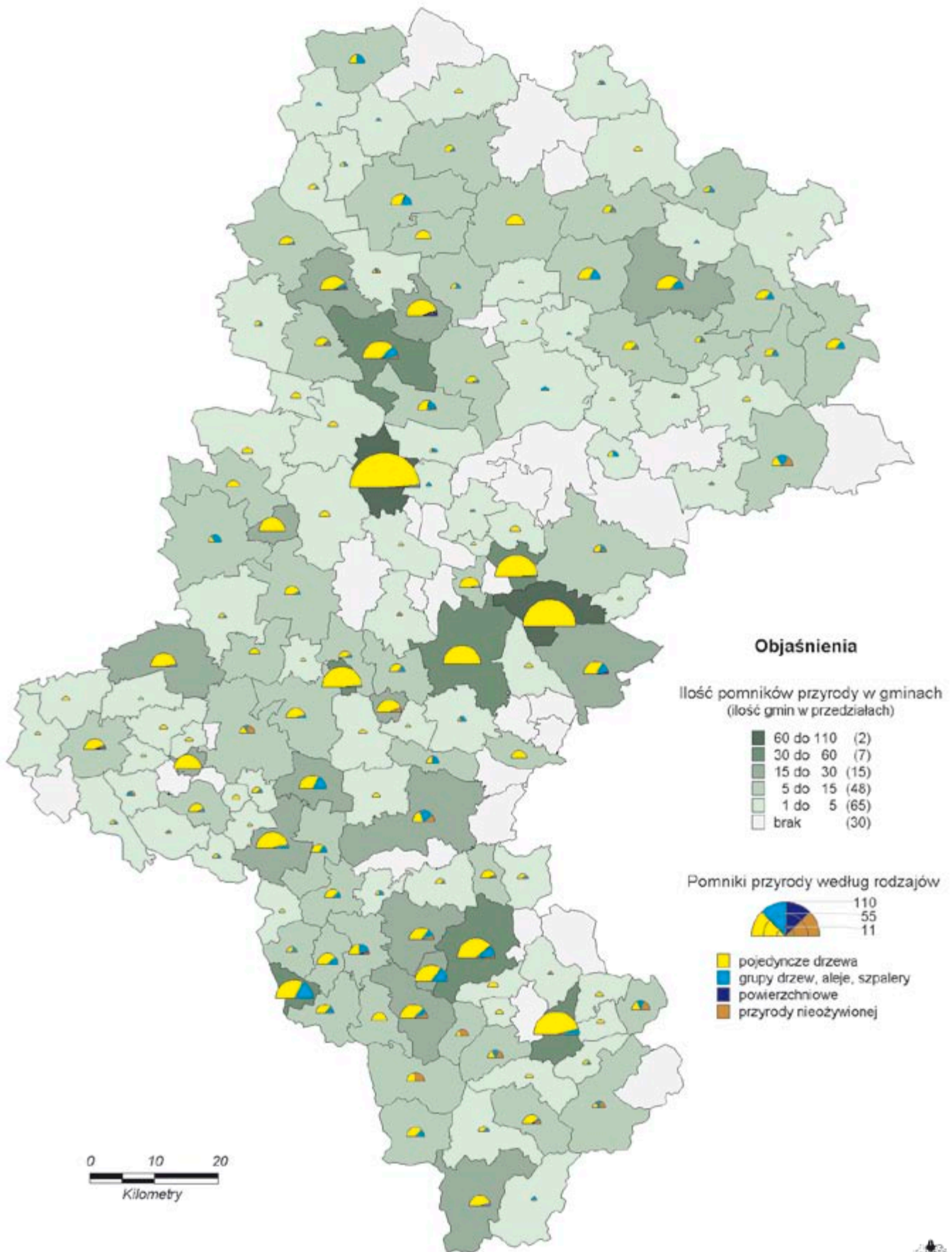
3.13. Stanowiska dokumentacyjne

Stanowiskami dokumentacyjnymi przyrody nieożywionej są niewyodrębniające się na powierzchni lub możliwe do wyodrębnienia, ważne pod względem naukowym i dydaktycznym miejsca występowania formacji geologicznych, nagromadzeń skał mineralnych lub tworów mineralnych oraz fragmenty eksploatowanych i nieczynnych wyrobisk powierzchniowych i podziemnych. Szczególny charakter województwa śląskiego wynikający zarówno z warunków naturalnych (duże zróżnicowanie geologiczne) jak i z jego gospodarczego wykorzystywania na przestrzeni kilkuset lat sprawia, iż mamy tu wyjątkowo dużo ciekawych obiektów kwalifikujących się do objęcia tą formą ochrony. Stare wyrobiska i odsłonięcia warstw skalnych (pozostałość po powierzchniowej eksploatacji kruszców), naturalne wychodnie skał, a nawet niektóre hały to potencjalne stanowiska dokumentacyjne

Według stanu na 31.12.2004 r. na terenie województwa śląskiego ochroną w formie stanowiska dokumentacyjnego objęto wyrobisko powierzchniowe dolomitu w Błachówce, wychodnie piaskowców karbońskich w Rydułtowach i odkrywkę cieszyńskich w Cieszynie (tab. 30, ryc. 3).

3.14. Pomniki przyrody

W województwie śląskim ochroną w formie pomników przyrody objętych jest 1 338 tworów przyrody, w tym 1278 tworów przyrody ożywionej i 60 tworów przyrody nieożywionej. Uchwałami rad gmin powołano 505 pomników przyrody, a rozporządzeniami wojewodów 833 pomniki, w 34 gminach nie usta-



Ryc. 4. Pomniki przyrody w gminach województwa śląskiego

Tabela 31. Zestawienie pomników przyrody żywej i nieżywej w województwie śląskim

Pomniki przyrody żywej				Pomniki przyrody nieżywej			
Rodzaj obiektu	Powołane przez		Ogółem	Rodzaj obiektu	Powołane przez		Ogółem
	Rady Gmin	Wojewodów			Rady Gmin	Wojewodów	
Pojedyncze drzewa	480	596	1076	Głazy	1	21	22
Grupy drzew	17	153	170	Jaskinie	-	16	16
Aleje i szpalery	5	22	27	Skały i ściany skalne	-	13	13
Powierzchniowe pomniki przyrody	-	5	5	Obiekty wodne	2	6	8
				Odkrywki	-	1	1
Razem	502	776	1278	Razem	3	57	60

nowiono tej formy ochrony przyrody. Na podstawie wcześniejszej ustawy o ochronie przyrody (Ustawa z dnia 16 października 1991 r. z późn. zm.) 5 stanowisk chronionych i rzadkich roślin objęto ochroną w formie powierzchniowych pomników przyrody. Rodza-

je tworów poddanych pod ochronę oraz ich liczbę przedstawia tabela 31.

Rozmieszczenie pomników przyrody w poszczególnych gminach województwa śląskiego przedstawia rycina 4.

