

ZARZĄDZENIE
REGIONALNEGO DYREKTORA OCHRONY ŚRODOWISKA W GDAŃSKU
z dnia

w sprawie ustanowienia planu zadań ochronnych dla obszaru Natura 2000 Duży Okoń PLH220059

Na podstawie art. 28 ust. 5 ustawy z dnia 16 kwietnia 2004 r. o ochronie przyrody (Dz. U. z 2022 r., poz. 916, 1726, 2185 i 2375) zarządza się, co następuje:

§ 1. 1. Ustanawia się plan zadań ochronnych dla obszaru Natura 2000 Duży Okoń PLH220059, zwanego dalej „obszarem Natura 2000”.

2. Plan zadań ochronnych obejmuje cały obszar Natura 2000.

§ 2. Opis granicy obszaru Natura 2000 określa załącznik nr 1 do zarządzenia.

§ 3. Mapa obszaru Natura 2000 stanowi załącznik nr 2 do zarządzenia.

§ 4. Identyfikację istniejących i potencjalnych zagrożeń dla zachowania właściwego stanu ochrony siedlisk przyrodniczych i gatunków roślin i ich siedlisk będących przedmiotami ochrony określa załącznik nr 3 do zarządzenia.

§ 5. Cele działań ochronnych określa załącznik nr 4 do zarządzenia.

§ 6. Działania ochronne ze wskazaniem podmiotów odpowiedzialnych za ich wykonanie i obszarów ich wdrażania określa załącznik nr 5 do zarządzenia.

§ 7. Wskazania do zmian w istniejącym studium uwarunkowań i kierunków zagospodarowania przestrzennego gminy Człuchów dotyczące eliminacji lub ograniczenia zagrożeń wewnętrznych lub zewnętrznych, niezbędne dla utrzymania lub odtworzenia właściwego stanu ochrony siedlisk przyrodniczych i gatunku rośliny, dla których ochrony wyznaczono obszar Natura 2000, określa załącznik nr 6 do zarządzenia.

§ 8. Zarządzenie wchodzi w życie po upływie 14 dni od dnia ogłoszenia.

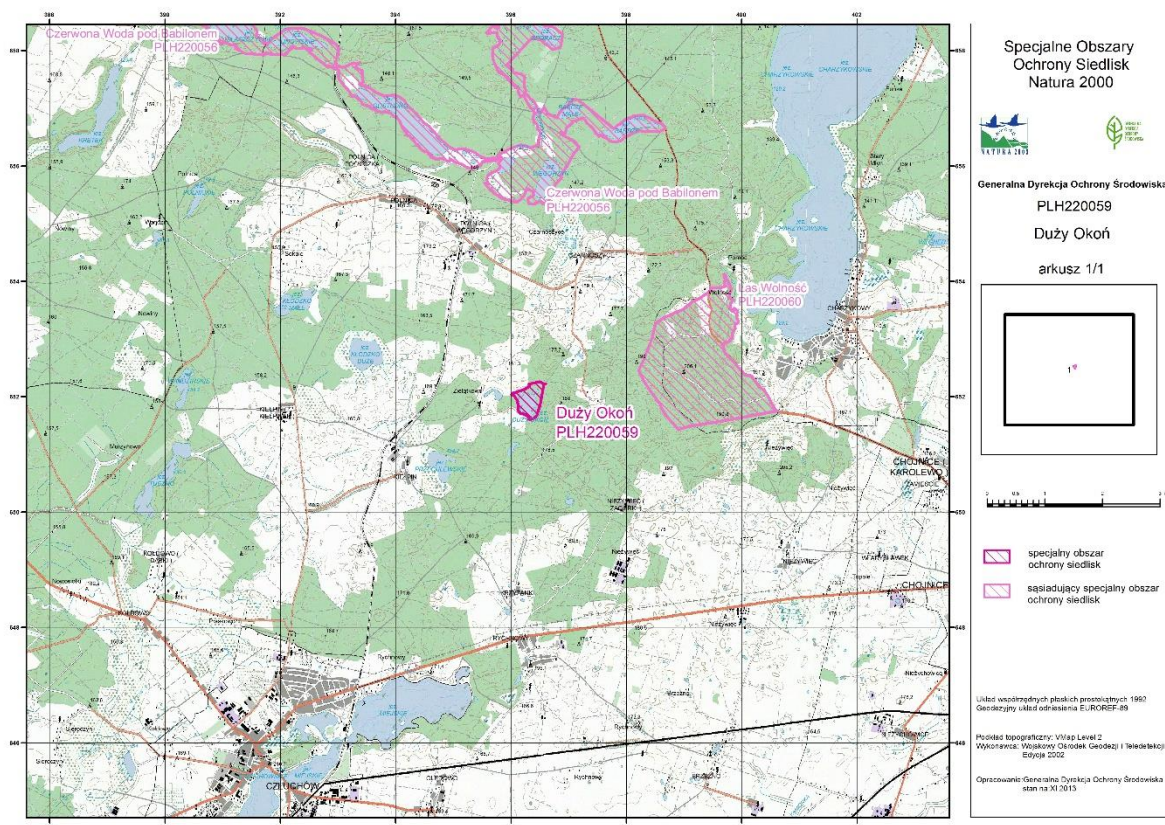
Załącznik nr 1 do zarządzenia
Regionalnego Dyrektora
Ochrony Środowiska w Gdańsku
z dnia
w sprawie ustanowienia planu zadań
ochronnych dla obszaru Natura 2000
Duży Okoń PLH220059

Opis granicy obszaru Natura 2000 w postaci współrzędnych punktów jej załamania w układzie współrzędnych płaskich prostokątnych PL-1992¹⁾:

Lp.	X	Y	Lp.	X	Y
1	651623,93	396392,40	18	652041,34	396013,93
2	651603,68	396333,22	19	652060,03	396031,06
3	651608,35	396317,64	20	652130,12	396231,98
4	651620,81	396300,51	21	652179,96	396316,09
5	651641,06	396298,95	22	652218,90	396311,41
6	651680,00	396266,25	23	652262,51	396487,41
7	651704,92	396203,95	24	652251,61	396513,89
8	651708,03	396166,56	25	652229,80	396549,71
9	651750,09	396126,07	26	652222,01	396585,54
10	651781,24	396113,61	27	652204,88	396562,17
11	651810,83	396122,95	28	652080,28	396545,04
12	651860,67	396121,40	29	651868,46	396506,10
13	651901,16	396110,49	30	651740,74	396462,49
14	651921,41	396113,61	31	651706,48	396457,82
15	652021,09	396051,31	32	651656,64	396431,34
16	652028,88	396035,73	33	651623,93	396392,40
17	652032,00	396026,39			

¹⁾ Układ współrzędnych płaskich prostokątnych PL-1992 jest jednym z układów tworzących państwowy system odniesień przestrzennych, o którym mowa w przepisach wydanych na podstawie art. 3 ust. 5 ustawy z dnia 17 maja 1989 r. – Prawo geodezyjne i kartograficzne (Dz. U. z 2021 r. poz. 1990; zm.: Dz. U. z 2021 r. poz. 1641 oraz z 2022 r. poz. 1846 i poz. 2185, M. P. z 2021 r. poz. 964 oraz z 2022 r. poz. 1038) Dz. U. z 2021 r. poz. 1990 ze zm.)

Mapa obszaru Natura 2000.



Identyfikacja istniejących i potencjalnych zagrożeń dla zachowania właściwego stanu ochrony siedlisk przyrodniczych i gatunków roślin i ich siedlisk będących przedmiotami ochrony.

Lp.	Przedmiot ochrony	Zagrożenia ²⁾		Opis zagrożenia
		Istniejące	Potencjalne	
1.	3110 jeziora lobeliowe i 1831 elisma wodna <i>Luronium natans</i>	1) F02 Rybołówstwo i zbieranie zasobów wodnych; 2) K04.01 Międzygatunkowe interakcje wśród roślin – konkurencja; 3) F02.03 Wędkarstwo; 4) G01.08 Inne rodzaje sportu i aktywnego wypoczynku;	5) B02.02 Wycinka lasu; 6) H01.05 Rozproszone zanieczyszczenie wód powierzchniowych z powodu działalności związanej z rolnictwem i leśnictwem.	Ad 1) W jeziorze prowadzona jest gospodarka rybacka przez prywatne przedsiębiorstwo rolne. W jeziorze stwierdzono obecność amura białego i innych karpowatych. Obsada ryb przyczynia się do użyźnienia zbiornika i niszczenia mechanicznego roślin; Ad 2) rozwój w płytkim litoralu trzciny pospolitej <i>Phragmites australis</i> i wypieranie przez nią isoetidów oraz elismy; ad.3) wędkarstwo wiąże się także z potencjalnym zagrożeniem wprowadzania nutrientów wraz z zanętami oraz zarybień gatunkami obcymi; Ad 4) na wschodnim brzegu jeziora znajdują się dwa kąpieliska, w rejonie których następuje wydeptywanie roślinności płytkiego litoralu w tym isoetidów i elismy; Ad 5) w przypadku wycinki lasu nastąpi zwiększenie spływów powierzchniowych do zbiornika, co przyczyni się do zwiększonej dostawy do niego substancji odżywczych; ad 6) zagrożeniem dla specyfiki siedliska byłyby wszelkie zanieczyszczenia, w tym materii organicznej i mineralnej spływającej ze zlewni jeziora w okresie zrębów.
2.	91D0* bory i lasy bagienne	1) M01.02 Susze i zmniejszenie opadów;	3) B02.02 Wycinka lasu.	Ad 1) Przesuszenie torfu, przy jednoczesnym braku melioracji odwadniającej. Prawdopodobnie związane ze zmianą struktury

²⁾ Kody zagrożeń podano zgodnie z Instrukcją wypełniania Standardowego Formularza Danych obszaru Natura 2000, Wersja 2012.1, Załącznik nr 5 „Lista referencyjna zagrożeń, presji i działań Dyrekcja Generalna ds. Środowiska, Europejska Agencja Środowiska (EEA), ostatnia aktualizacja: 12.04.2011.

	<p><i>(Vaccinio uliginosi-Betuletum pubescentis, Vaccinio uliginosi-Pinetum, Pinomugo-Sphagnetum, Sphagno girgensohnii-Piceetum</i> i brzozowo-sosnowe bagienne lasy borealne)*</p>	<p>2) K02.01 Zmiana składu gatunkowego (sukcesja);</p>		<p>jakościowej i ilościowej opadów; Ad.2) w runie występuje trzęślica modra <i>Molina caerulea</i> i inne gatunki wskazujące na przesuszenie torfu. Nieliczne są również mchy torfowce. Pojawiają się mchy borowe takie jak: bielistka siwa <i>Leucobryum glaucum</i> i widłoząb miotlasty <i>Dicranum scoparium</i>; Ad 3) potencjalnie możliwa wycinka drzewostanu i dalsza degradacja siedliska.</p>
--	---	---	--	---

Cele działań ochronnych.

Lp.	Przedmiot ochrony	Cele działań ochronnych
1.	3110 jeziora lobeliowe	<ol style="list-style-type: none"> 1) Zachowanie 11,93 ha powierzchni siedliska w stanie właściwym (FV); 2) utrzymanie wskaźnika „charakterystyczna kombinacja zbiorowisk w obrębie transektu” na właściwym poziomie (FV) tj. dominują płaty zespołu <i>Lobelietaum dortmannae</i>, <i>Isoetetaum lacustris</i> lub <i>Myriophylletum alterniflori</i>. Duża różnorodność gat. charakterystycznych dla jezior lobeliowych, liczne występowanie gat. Charakterystycznych; 3) utrzymanie wskaźnika „gatunki wskazujące na degenerację siedliska” na poziomie właściwym (FV) tj. brak gatunków wskazujących na degenerację siedliska; 4) utrzymanie lub poprawa wskaźnika „barwa wody” na poziomie niezadawalającym (U1), tj. woda lekko brązowa 17 mg Pt/dm³; 5) utrzymanie wskaźnika „odczyn wody” na poziomie właściwym (FV), tj. pH 5,5-7,5; 6) utrzymanie wskaźnika „konduktywność” na poziomie właściwym (FV) tj. <100 μS cm⁻¹. 7) utrzymanie wskaźnika „Przezroczystość wody” na poziomie niezadawalającym (U1), tj. widzialność krążka Secchiego 1,5-3,5 m lub poprawa do stanu właściwego (FV), tj. >3,5 m.
2.	91D0* bory i lasy bagienne (<i>Vaccinio uliginosi-Betuletum pubescentis</i> , <i>Vaccinio uliginosi-Pinetum</i> , <i>Pino mugo-Sphagnetum</i> , <i>Sphagno girgensohnii-Piceetum</i> i brzozowo-sosnowe bagienne lasy borealne)*	<ol style="list-style-type: none"> 1) Utrzymanie powierzchni siedliska 1,56 ha (stan właściwy FV); 2) utrzymanie wskaźnika „gatunki charakterystyczne” na właściwym (FV) poziomie, tj. > 60% gatunków charakterystycznych; 3) utrzymanie wskaźnika „gatunki dominujące” na niezadawalającym (U1) poziomie, tj. > we wszystkich warstwach dominują te gatunki, które dominują w „naturalnym” zbiorowisku roślinnym, ale zachwiane stosunki ilościowe; 4) utrzymanie wskaźnika „inwazyjne gatunki obce w runie” we właściwym (FV) stanie, tj. brak; 5) utrzymanie wskaźnika „rodzime gatunki ekspansywnych roślin zielnych” na niezadawalającym poziomie (U1), tj. obecne lecz najwyżej 1 gatunek nie bardzo silnie ekspansywny; 6) utrzymanie wskaźnika „uwodnienie” na złym (U2) poziomie, tj. silnie przesuszone. Nie ma możliwości poprawy

		<p>wskaźnika poprzez działania ochronne. Ocena wskaźnika wynika z przesuszenia torfu (przy jednoczesnym braku melioracji odwadniającej). Przesuszenie związane jest ze zmianą struktury jakościowej i ilościowej opadów. Wyłączny wpływ na ocenę wskaźnika mają warunki pogodowe;</p> <ol style="list-style-type: none"> 7) utrzymanie wskaźnika „wiek drzewostanu” na właściwym (FV) poziomie, tj. >20% udział objętościowy drzew starszych niż 100 lat; 8) utrzymanie wskaźnika „gatunki obce geograficznie w drzewostanie” na właściwym (FV) poziomie, tj. >1% i nie odnawiające się; 9) utrzymanie wskaźnika „gatunki obce ekologicznie w drzewostanie” na właściwym (FV) poziomie, tj. <10%; 10) utrzymanie wskaźnika „naturalne odnowienie drzewostanu” na właściwym (FV) poziomie, tj. tak, obficie; 11) utrzymanie wskaźnika „występowanie mchów torfowców” na złym (U2) poziomie, tj. brak lub bardzo niskie pokrycie. Nie ma możliwości poprawy wskaźnika poprzez działania ochronne. Ocena wskaźnika wynika z przesuszenia torfu (przy jednoczesnym braku melioracji odwadniającej). Przesuszenie związane jest ze zmianą struktury jakościowej i ilościowej opadów. Wyłączny wpływ na ocenę wskaźnika mają warunki pogodowe; 12) utrzymanie wskaźnika „występowanie charakterystycznych krzewinek” na właściwym (FV) poziomie, tj. występują z „normalną” obfitością; 13) utrzymanie wskaźnika „pionowa struktura roślinności” na właściwym (FV) poziomie, tj. naturalna, zróżnicowana; 14) utrzymanie wskaźnika „zniszczenie runa i gleby związane z pozyskaniem drewna” na właściwym (FV) poziomie, tj. brak; 15) utrzymanie wskaźnika „inne zniekształcenia: na właściwym (FV) poziomie, tj. brak.
3.	1831 elisma wodna <i>Luronium natans</i>	<ol style="list-style-type: none"> 1) Utrzymanie minimum 500 osobników (stan populacji niezadawalający U1 z uwagi na niewielką liczbę osobników generatywnych); ; 2) utrzymanie wskaźnika „liczebność” na właściwym poziomie (FV), tj. przynajmniej taka sama (>90%) jak w poprzedniej turze monitoringowej; 3) Poprawa parametru „siedlisko” ze stanu złego (U2) do co najmniej niezadawalającego (U1) poprzez: a) poprawę wskaźnika „fragmentacja siedliska” ze stanu niezadawalającego (U1), tj. średnia do właściwego (FV), tj. bez zmian lub mniejsza w kolejnym cyklu monitoringowym, b) utrzymanie wskaźnika „głębokość maksymalna” na właściwym (FV) poziomie, tj. co najmniej 1,1m, c) poprawa wskaźnika „presja konkurentów” ze stanu niezadawalającego (U1), tj. umiarkowana, do stanu właściwego (FV), tj. bez zmian lub mniejsza w stosunku do poprzedniego cyklu monitoringowego, d) utrzymanie wskaźnika „gatunki pozytywnie stowarzyszone” na właściwym (FV) poziomie, tj. obecność lobelii jeziornej i poryblina jeziornego, e) utrzymanie oceny wskaźnika „odczyn wody powierzchniowy” na właściwym poziomie (FV), tj. bez istotnych zmian; w jeziorach na obszarach sandrowych (OS) lekki wzrost;

		<p>f) utrzymanie wskaźnika „przewodnictwo” na właściwym poziomie (FV), tj. bez istotnych zmian’ na obszarach sandrowych bez zmian lub lekki wzrost;</p> <p>g) utrzymanie wskaźnika „barwa wody” na właściwym (FV) poziomie, tj. bez istotnych zmian od wartości $19 \text{ mg Pt} \cdot \text{dm}^{-3}$;</p> <p>utrzymanie wskaźnika „TDS wody” na właściwym (FV) poziomie, tj. bez istotnych zmian od wartości $42 \text{ mg} \cdot \text{dm}^{-3}$,</p> <p>g) poprawa wskaźnika „widzialność” ze złego poziomu (U2) do stanu właściwego (FV), tj. więcej lub równo 2,3 m;</p> <p>h) oprawa stanu siedliska w zakresie wskaźnika PAR(%) ze stanu złego (U2), tj. 23,8% na głębokości 1m na właściwy (FV), tj. bez zmian lub wartość większa.</p>
--	--	---

Działania ochronne ze wskazaniem podmiotów odpowiedzialnych za ich wykonanie i obszarów ich wdrażania.

Lp.	Przedmiot ochrony	Działania ochronne	Obszar wdrażania ³⁾	Podmiot odpowiedzialny za wykonanie ⁴⁾
1.	3110 jeziora lobeliowe i 1831 elisma wodna <i>Luronium natans</i>	<i>Działania dotyczące ochrony czynnej siedlisk przyrodniczych związane z utrzymaniem lub modyfikacją metod gospodarowania</i> 1) Dostosowanie gospodarki rybackiej do wymogów ochrony siedliska poprzez: - wyłączenie jeziora z użytkowania wędkarskiego i rybackiego, poprzez nieprzedłużanie umowy z dotychczasowym dzierżawcą oraz nie zawieranie nowych umów dzierżawy zbiornika. Docelowo przekazanie jeziora w trwały zarząd Lasów Państwowych. - przeprowadzenie odłowów obcych i niezgodnych z siedliskiem gatunków ryb (np. amura, karpia itp.), po wykonaniu odłowów kontrolnych ichtiofauny;	Jezioro Okoń Duży (dz. nr 220303_2.0011.353 obr. Kiełpin)	Starostwo Powiatowe w Człuchowie, RDOŚ w Gdańsku
		2) ograniczenie kłusownictwa ryb, egzekwowanie wyłączenie jeziora z	Jezioro Okoń Duży (dz. nr 220303_2.0011.353 obr. Kiełpin)	Społeczna Straż Rybacka,

³⁾ Oddziały leśne, wg Planu Urządzenia Lasu Nadleśnictwa Człuchów na lata 2013-2022.

⁴⁾ Podmioty odpowiedzialne za wykonanie działań w ramach posiadanych kompetencji.

	użytkowania wędkarskiego i rybackiego poprzez prowadzenie doraźnych kontroli;		Nadleśnictwo Człuchów
	3) ograniczenie presji rekreacyjnej w obrębie jeziora poprzez: pozostawienie, liczonego od brzegu Jeziora Duży Okoń, pasa o szerokości co najmniej 100 metrów bez pomostów, kąpielisk, miejsc przeznaczonych do kąpeli i wypoczynku; nielokowanie pomostów, kąpielisk, miejsc przeznaczonych do kąpeli, miejsc do wypoczynku;	Nadleśnictwo Człuchów, wydz.: 11-06-3-15-249-c-00, 11-06-3-15-249-b-00, 11-06-3-15-249-a-00, 11-06-3-15-249-d-00.	Starostwo Powiatowe w Człuchowie, Nadleśnictwo Człuchów
	4) dostosowanie gospodarowania leśnego do wymogów ochrony siedliska poprzez: pozostawienie, liczonego od brzegu Jeziora Duży Okoń, pasa o szerokości 2 wysokości drzewostanu (około 50 m), bez cięć zupełnych.	Nadleśnictwo Człuchów, wydz.: 11-06-3-15-249-c-00, 11-06-3-15-249-b-00, 11-06-3-15-249-a-00, 11-06-3-15-249-d-00.	Nadleśnictwo Człuchów
<i>Działania dotyczące monitoringu⁵⁾ stanu przedmiotów ochrony oraz realizacji celów działań ochronnych</i>			
	Monitoring stanu ochrony siedliska 3110 jeziora lobeliowe w oparciu o metodykę PMS GIOŚ, co najmniej 1, optymalnie 3 krotnie w trakcie obowiązywania planu, 1	Jezioro Okoń Duży (dz. nr 220303_2.0011.353 obr. Kiełpin, gm. Człuchów) Środek transektu PL-1992: 396 454,520 651 896,195	RDOŚ w Gdańsku
	Monitoring stanu ochrony gatunku 1831 <i>Luronium natans</i> w oparciu o metodykę PMS GIOŚ w okresie obowiązywania planu, optymalnie w 6 roku.	Jezioro Okoń Duży (dz. nr 220303_2.0011.353 obr. Kiełpin, gm. Człuchów) Środek transektu: PL-1992: 396 463,759; 651 894,095	RDOŚ w Gdańsku

⁵⁾ Zgodnie z metodyką przyjętą do celów monitoringu, o którym mowa w art. 112 ust. 2 ustawy z dnia 16 kwietnia 2004 r. o ochronie przyrody, prowadzonego przez Głównego Inspektora Ochrony Środowiska.

		<i>Działania dotyczące uzupełnienia stanu wiedzy o przedmiotach ochrony i uwarunkowaniach ich ochrony</i>		
		Analiza składu ichtiofauny - odłowy kontrolne ryb w ramach których należy: rozpoznać stan populacji gatunków obcych i określić zasady ich usunięcia z jeziora w celu utrzymania właściwego stanu siedliska	Jezioro Okoń Duży (dz. nr 220303_2.0011.353 obr. Kiełpin, gm. Człuchów)	RDOŚ w Gdańsku
2.	91D0* bory i lasy bagienne (<i>Vaccinio uliginosi-Betuletum pubescentis</i> , <i>Vaccinio uliginosi-Pinetum</i> , <i>Pino mugo-Sphagnetum</i> , <i>Sphagno girgensohnii-Piceetum</i> i brzozowo-sosnowe bagienne lasy borealne)*	<i>Działania dotyczące ochrony czynnej siedlisk przyrodniczych związane z utrzymaniem lub modyfikacją metod gospodarowania</i>		
		Nie planuje się.		
		<i>Działania dotyczące monitoringu stanu przedmiotów ochrony oraz realizacji celów działań ochronnych</i>		
		Monitoring stanu siedliska w obszarze, zgodnie z metodyką PMS GIOŚ, w okresie obowiązywania PZO.	Płat siedliska w wydzieleniu 11-06-3-15-249-b-00	RDOŚ w Gdańsku
		<i>Działania dotyczące uzupełnienia stanu wiedzy o przedmiotach ochrony i uwarunkowaniach ich ochrony</i>		
		Nie planuje się.		

Załącznik nr 6 do zarządzenia
Regionalnego Dyrektora
Ochrony Środowiska w Gdańsku
z dnia
w sprawie ustanowienia planu zadań
ochronnych dla obszaru Natura 2000
Duży Okoń PLH220059

Wskazania do zmian w istniejącym studium uwarunkowań i kierunków zagospodarowania przestrzennego oraz w miejscowych planach zagospodarowania przestrzennego gminy Człuchów, dotyczące eliminacji lub ograniczenia zagrożeń wewnętrznych lub zewnętrznych, niezbędnych dla utrzymania lub odtworzenia właściwego stanu ochrony siedlisk przyrodniczych i gatunku rośliny, dla których ochrony wyznaczono obszar Natura 2000.

Lp.	Nazwa dokumentu	Wskazanie do zmiany
2.	Studium uwarunkowań i kierunków zagospodarowania przestrzennego Gminy Człuchów, tekst jednolity 2017-2018 r, przyjęty uchwałą Rady Gminy Człuchów Nr XXXVII/352/18 z dnia 19 czerwca 2018 r.	<p>W przypadku aktualizacji Studium Gminy Człuchów należy, w części dotyczącej ochrony środowiska, wprowadzić zapis w brzmieniu:</p> <p>W obszarze Natura 2000 Duży Okoń PLH220059 oraz w jego bezpośrednim sąsiedztwie:</p> <ul style="list-style-type: none">– utrzymać dotychczasową funkcję leśną terenu w strefie co najmniej 100 m od linii brzegowej Jezioro Okoń Duży,– nie lokalizować zorganizowanych kąpielisk, pól namiotowych oraz innych obiektów i urządzeń służących rekreacji i wypoczynkowi w strefie 100 m od linii brzegowej Jeziora Okoń Duży.

UZASADNIENIE

Specjalny Obszar Ochrony Siedlisk Duży Okoń PLH220059 został wyznaczony w związku z wypełnieniem zobowiązań Państwa Polskiego względem wymogów wynikających z Dyrektywy Rady 92/43/EWG z dnia 21 maja 1992 r. w sprawie ochrony siedlisk przyrodniczych oraz dzikiej fauny i flory (Dz. Urz. WE L 206 z 22.07.1992, ze zm.), na podstawie decyzji Komisji Europejskiej 2011/64/UE jako obszar mający znaczenie dla Wspólnoty (decyzja Komisji Europejskiej z dnia 10 stycznia 2011 r. przyjmująca na mocy dyrektywy Rady 92/43/EWG czwarty zaktualizowany wykaz terenów mających znaczenie dla Wspólnoty składających się na kontynentalny region biogeograficzny (Dz.U L. 33/146 z 8.02.2011), której aktualne brzmienie zawiera decyzja Komisji Europejskiej (UE) 2023/244 z dnia 26 stycznia 2023 r. w sprawie przyjęcia szesnastego zaktualizowanego wykazu terenów mających znaczenie dla Wspólnoty składających się na kontynentalny region biogeograficzny (Dz.U.UE L z dnia 7 lutego 2023 r. (notyfikowana jako dokument nr C(2023) 607)).

W prawodawstwie krajowym obszar został wyznaczony jako specjalny obszar ochrony siedlisk, co zostało wskazane w rozporządzeniu Ministra Klimatu i Środowiska z dnia 4 lutego 2021 r., poz. 343 w sprawie specjalnego obszaru ochrony siedlisk Duży Okoń (PLH220059).

Specjalny Obszar Ochrony Siedlisk Duży Okoń PLH220059 obejmuje niewielkie Jezioro Okoń Duży wraz z przylegającym od północy płatem brzeziny bagiennej i pasem obrzeży o szerokości kilkudziesięciu metrów, jako strefą buforową. Waleami przyrodniczym obszaru jest jezioro lobeliowe z charakterystyczną roślinnością zdominowaną przez isoetidy (ekologiczna grupa roślin zakotwiczona w podłożu korzeniami, wyróżniająca się szeregiem przystosowań do warunków niedoboru składników mineralnych w środowisku). W jeziorze występuje również liczna populacja elismy wodnej *Luronium natans*. Powierzchnia zlewni całkowitej jeziora wynosi 1,52 km² (wraz z jeziorem). Zlewnia bezpośrednia zajmuje natomiast obszar 0,28 km², stanowiąc zaledwie 18,3% całkowitego obszaru alimentacji. Mimo swojej niewielkiej powierzchni, zlewnia ma niejednorodną strukturę hydrograficzną, o czym świadczy obecność obszarów bezodpływowych. W zlewni jeziora nie występują obecnie żadne ciek. Zlewnia Jeziora Okoń Duży stanowi obszar bezodpływowy w dorzeczu Czerwonej (rzeka IV rzędu), uchodzącej do Czerwonej Strugi, która jest dopływem Jeziora Charzykowskiego, należącego do dorzecza Brdy.

Obszar położony jest w całości na terenie Gminy Człuchów. Teren ostoi jest własnością Skarbu Państwa. Lasy są w zarządzie Lasów Państwowych Nadleśnictwo Człuchów, jezioro natomiast zarządzane jest przez Starostę Powiatu Człuchowskiego. Zbiornik jest użytkowany przez prywatnego przedsiębiorcę rolnego. W jeziorze prowadzona jest gospodarka rybacka.

Ponad 55% obszaru Natura 2000 stanowią wody Jeziora Okoń Duży. Lasy zajmują pozostałe 45% powierzchni ostoi. W obszarze nie występuje zabudowa. Przy południowym brzegu zbiornika znajduje się kontener użytkowy.

Na podstawie art. 131 ust. 1 ustawy z dnia 3 października 2008 r. o udostępnianiu informacji o środowisku i jego ochronie, udziale społeczeństwa w ochronie środowiska oraz o ocenach oddziaływania na środowisko (t.j. Dz. U. z 2022 r. poz. 1029 z późn. zm.) do zadań regionalnego dyrektora ochrony środowiska, należy w szczególności, ochrona i zarządzanie obszarami Natura 2000 na zasadach i w zakresie określonych ustawą z dnia 16 kwietnia 2004 r. o ochronie przyrody (Dz. U. z 2022 r. poz. 916 z późn. zm.), dalej zwaną ustawą o ochronie przyrody.

W związku z powyższym, regionalny dyrektor ochrony środowiska, jako organ sprawujący nadzór nad obszarem Natura 2000 na podstawie przepisu art. 27a ust. 2 ustawy o ochronie przyrody, oraz koordynujący w myśl przepisu art. 32 ust. 3 ww. ustawy, funkcjonowanie obszarów Natura 2000 na obszarze swojego działania, obowiązany jest do sporządzenia oraz przyjęcia środków ochrony, o których mowa w regulacji art. 28 ustawy o ochronie przyrody.

Zgodnie z dyspozycją przepisu art. 28 ust. 1 ustawy o ochronie przyrody, dla obszaru Natura 2000 sprawujący nadzór nad obszarem sporządza projekt planu zadań ochronnych na okres 10 lat. Na podstawie art. 28 ust. 5 ustawy o ochronie przyrody, regionalny dyrektor ochrony środowiska ustanawia, w drodze aktu prawa miejscowego w formie zarządzenia, plan zadań ochronnych dla obszaru Natura 2000, kierując się koniecznością utrzymania i przywracania do właściwego stanu ochrony siedlisk przyrodniczych, i siedlisk gatunków, dla których ochrony wyznaczono obszar Natura 2000.

Podstawowym celem opracowania projektu planu zadań ochronnych dla obszaru Natura 2000 jest jak najszybsze rozpoczęcie działań niezbędnych dla skutecznej jego ochrony, czyli podjęcie stosownych środków ochrony mających na celu utrzymanie (jeżeli jest właściwy) lub przywrócenie (jeżeli jest niezadowolający lub zły) właściwego stanu ochrony przedmiotów ochrony obszaru. Obowiązek osiągnięcia tak sformułowanego celu działań ochronnych na gruntach o różnej strukturze własności, w tym w szczególności stanowiących własność prywatną, wymogła na ustawodawcy decyzja o nadaniu planu zadań ochronnych dla obszaru Natura 2000 statusu normy prawnej ustanawianej w formie zarządzenia jako akt prawa miejscowego.

Szczegółowy tryb sporządzania projektu planu zadań ochronnych oraz zakres prac koniecznych do wykonania na potrzeby przygotowania projektu planu, określa rozporządzenie Ministra Środowiska z dnia 17 lutego 2010 r. w sprawie sporządzania projektu planu zadań ochronnych dla obszaru Natura 2000 (Dz. U. z 2010 r., Nr 34, poz. 186 z późn. zm.).

Zgodnie z art. 28 ust. 10 ustawy o ochronie przyrody, projekt planu zadań ochronnych dla obszaru Natura 2000 zawiera:

- 1) opis granic obszaru i mapę obszaru Natura 2000;
- 2) identyfikację istniejących i potencjalnych zagrożeń dla zachowania właściwego stanu ochrony siedlisk przyrodniczych oraz gatunków roślin i zwierząt i ich siedlisk będących przedmiotami ochrony;
- 3) cele działań ochronnych;
- 4) określenie działań ochronnych ze wskazaniem podmiotów odpowiedzialnych za ich wykonanie i obszarów ich wdrażania, w tym w szczególności działań dotyczących:
 - a) ochrony czynnej siedlisk przyrodniczych, gatunków roślin i zwierząt oraz ich siedlisk;
 - b) monitoringu stanu przedmiotów ochrony oraz monitoringu realizacji celów, o których mowa w pkt 3;
 - c) uzupełnienia stanu wiedzy o przedmiotach ochrony i uwarunkowaniach ich ochrony;
- 5) wskazania do zmian w istniejących studiach uwarunkowań i kierunków zagospodarowania przestrzennego gmin, miejscowych planach zagospodarowania przestrzennego, planach zagospodarowania przestrzennego województw oraz planach zagospodarowania przestrzennego morskich wód wewnętrznych, morza terytorialnego i wyłącznej strefy ekonomicznej dotyczące eliminacji lub ograniczenia zagrożeń wewnętrznych lub zewnętrznych, jeżeli są niezbędne dla utrzymania lub odtworzenia właściwego stanu ochrony siedlisk przyrodniczych oraz gatunków roślin i zwierząt, dla których ochrony wyznaczono obszar Natura 2000;
- 6) wskazanie terminu sporządzenia, w razie potrzeby, planu ochrony dla części lub całości obszaru.

Ponadto, przy opracowaniu projektu planu zadań ochronnych dla specjalnego obszaru ochrony siedlisk Duży Okoń PLH220059, kierowano się także, oprócz wyżej przytoczonymi aktami prawa powszechnie obowiązującego, również wytycznymi Generalnej Dyrekcji Ochrony Środowiska z dnia 12 grudnia 2012 r. „w sprawie opracowania planu zadań ochronnych dla obszaru Natura 2000” oraz Instrukcją wypełniania Standardowego Formularza Danych obszaru Natura 2000 wersja 2012.1.

Organ sporządzający projekt planu zadań ochronnych, zgodnie z przepisem art. 28 ust. 3 ustawy o ochronie przyrody, ma obowiązek zapewnienia możliwości zainteresowanym osobom i podmiotom prowadzącym działalność w obrębie siedlisk przyrodniczych i siedlisk gatunków, dla których ochrony wyznaczono obszar Natura 2000, udział w pracach związanych ze sporządzaniem projektu tego dokumentu, a także zgodnie z regulacją przepisu art. 28 ust. 4 ww. ustawy, obligatoryjnie zapewnia możliwość udziału społeczeństwa, na zasadach i w trybie określonym przepisami ustawy z dnia 3 października 2008 r. o udostępnianiu informacji o środowisku i jego ochronie, udziale społeczeństwa w ochronie środowiska oraz o ocenach oddziaływania na środowisko, w postępowaniu, którego przedmiotem jest sporządzenie projektu dokumentu.

Ponadto, organ sporządzający projekt planu zadań ochronnych, zgodnie z dyspozycją art. 21 ust. 2 pkt 24 lit. a ustawy z dnia 3 października 2008 r. o udostępnianiu informacji o środowisku i jego ochronie, udziale społeczeństwa w ochronie środowiska oraz o ocenach oddziaływania na środowisko, obowiązany jest do podania informacji o projektach planów zadań ochronnych tworzonych dla form ochrony przyrody, umieszczonej w publicznie dostępnych wykazach danych, o których mowa w art. 23 w/cyt. ustawy.

W myśl przepisu art. 59 ust. 2 ustawy z dnia 23 stycznia 2009 r. o wojewodzie i administracji rządowej w województwie, (t.j. Dz. U. z 2023 r. poz. 190), projekt planu zadań ochronnych wymaga uzgodnienia z właściwym miejscowo wojewodą.

Zgodnie ze Standardowym Formularzem Danych (aktualizacja 03.2022 r.) i rozporządzeniem Ministra Klimatu i Środowiska z dnia 4 lutego 2021 r., poz. 343 w sprawie specjalnego obszaru ochrony siedlisk Duży Okoń (PLH220059) przedmiotami ochrony są siedliska przyrodnicze: 3110 jeziora lobeliowe, 91D0* bory i lasy bagienne oraz gatunek rośliny 1831 elisma wodna *Luronium natans*. Według opracowanego projektu planu zadań ochronnych przedmiotami ochrony w obszarze Natura 2000 Duży Okoń PLH220059 jest siedlisko przyrodnicze 3110 jeziora lobeliowe oraz gatunek rośliny 1831 elisma wodna *Luronium natans*.

W trakcie badań prowadzonych w 2020 r. na płacie siedliska 91D0 (wydzielenie nr 11-06-3-15-249 -b00 Nadleśnictwo Człuchów) obserwowano silne przesuszenie złoża torfowego, objawiające się jego murszeniem. W związku z tym obecność mchów torfowców ograniczona była do lokalnych, najwilgotniejszych zagłębień terenu. Pojawiły się mchy siedlisk borowych takie jak: bielistka siwa *Leucobryum glaucum* i widłoząb miotłasty *Dicranum scoparium*. Warstwa krzewów jest umiarkowanie wykształcona, reprezentowana przede wszystkim przez kruszynę pospolitą *Frangula alnus* oraz podrost brzozy omszonej *Betula pubescens* i rzadko dębu bezszypułkowego *Quercus petraea*. Sporadycznie obserwowano bagno zwyczajne *Ledum palustre* i borówkę bagienną *Vaccinium uliginosum*. Nie odnaleziono widłaka jałowcowatego *Lycopodium annotinum*. Roślinność zielna zdominowana jest przez borówkę czernicę *Vaccinium myrtillus*, której towarzyszą trzęślica modra *Molinia caerulea*, śmiałek pogięty *Deschampsia flexuosa*, narecznica szerokolistna *Dryopteris dilatata*. Rzadko notowano żurawinę błotną *Vaccinium oxycoccos* i wełniankę pochwowatą *Eriophorum vaginatum*. Drzewostan budowany jest głównie przez brzozę omszoną *Betula pubescens*. Od strony ładu obserwuje się eutrofizację siedliska i wkraczanie do niego jeżyn *Rubus spp*, jarzębiny pospolitej *Sorbus aucuparia* oraz olszy czarnej *Alnus glutinosa* i w suchszych miejscach dębu bezszypułkowego *Quercus petraea*. W granicach siedliska obserwuje się ślady żerowania bobra *Castor fiber*, stąd w płacie obecne liczne martwe drewno. Zagrożeniem dla siedliska jest jego przesuszenie spowodowane m.in. przez zmiany w strukturze ilości opadów. Z tego względu stan zachowania siedliska w obszarze oceniono jako zły (U2), w tym ocenę złą (U2) otrzymały wskaźniki kardynalne parametru struktury i funkcji: uwodnienie i występowanie mchów torfowców.

Obecnie w SDF i rozporządzeniu Ministra Środowiska i Klimatu w sprawie SOO Duży Okoń PLH220059 reprezentatywność siedliska 91D0 oceniono jako doskonałą (A), jego powierzchnię względną jako C, stan zachowania jako dobry (B), znaczenie obszaru w ochronie siedliska jako znacząca (ocena ogólna C). Natomiast po badaniach terenowych i ocenie stanu ochrony przeprowadzonych w 2020 roku zaproponowano zmianę oceny

reprezentatywności z A na D (nieznaczącą). Tut. Organ nie złoży do Generalnego Dyrektora Ochrony Środowiska wniosku o zmianę SDF w zakresie usunięcia siedliska 91D0 z listy przedmiotów ochrony. We wniosku ujęta zostanie jedynie aktualna/rzeczywista powierzchnia siedliska w obszarze oraz obniżenie reprezentatywności ii pozostałych ocen do ocen opisanych literą C.

W toku prac planistycznych związanych ze sporządzeniem projektu planu zadań ochronnych dla Specjalnego Obszaru Ochrony Siedlisk Duży Okoń PLH220059, Regionalny Dyrektor Ochrony Środowiska w Gdańsku, jako organ sprawujący nadzór nad obszarem, obowiązany był do dokonania szeregu czynności obejmujących m.in.:

1) opis granic obszaru, który dokonano w formie wektorowej warstwy informacyjnej, w oparciu o wyznaczenie 33 punktów węzłowych, dla których podano długość i szerokość geograficzną w układzie współrzędnych płaskich prostokątnych PL-1992, zgodnie z ustawą Prawo geodezyjne i kartograficzne (Dz. U. z 2021 r. poz. 1990; zm.: Dz. U. z 2021 r. poz. 1641 oraz z 2022 r. poz. 1846 i poz. 2185, M. P. z 2021 r. poz. 964 oraz z 2022 r. poz. 1038)Dz. U. z 2021 r. poz. 1990 ze zm.)

2) ustalenia terenu objętego projektem planu zadań ochronnych na podstawie weryfikacji przesłanek określonych przepisem art. 28 ust. 11 ustawy o ochronie przyrody. W związku z powyższym, iż przedmiotowy obszar nie został objęty formą ochrony przyrody, o której mowa w art. 6 ust. 1 pkt 1, 2 i 3 ustawy o ochronie przyrody (dla której istnieje obowiązek sporządzenia planu ochrony lub zadań ochronnych), ustalono, że nie zachodzą przesłanki określone w art. 28 ust. 11 ustawy o ochronie przyrody i nie ma podstaw prawnych do niesporządzenia planu zadań ochronnych dla przedmiotowego obszaru Natura 2000;

3) ustalenia oceny stanu ochrony siedlisk przyrodniczych i gatunków roślin, dla których ochrony wyznaczono obszar Natura 2000 na podstawie parametrów określonych rozporządzeniem Ministra Środowiska z dnia 17 lutego 2010 r. w sprawie sporządzania projektu planu zadań ochronnych dla obszaru Natura 2000, a także indywidualnego zestawu wskaźników, przyjętych na podstawie wiedzy naukowej do celów monitoringu, o którym mowa w art. 112 ust. 2 ustawy o ochronie przyrody oraz raportów i notyfikacji, o których mowa w art. 38 tej ustawy. Dokonana ocena wykazała, iż siedliska, stanowiące przedmioty ochrony w obszarze, tj. 3110 jeziora lobeliowe uzyskało ocenę niezadowalającą (U1); 91D0* bory i lasy bagienne uzyskało ocenę złą (U2), a gatunek rośliny: 1831 elisma wodna *Luronium natans* ocenę złą (U2);

4) przeanalizowania istniejących i potencjalnych zagrożeń dla utrzymania lub osiągnięcia właściwego stanu zachowania przedmiotu ochrony obszaru oraz oceny prawdopodobnych kierunków zmian uwarunkowań przyrodniczych i gospodarczych i ich możliwego wpływu na parametry oceny stanu ochrony siedlisk przyrodniczych. Dokonana analiza wykazała, iż do najistotniejszych istniejących i/lub potencjalnych zagrożeń odpowiadających w głównej mierze za określony powyżej stan ochrony siedliska przyrodniczego 3110 i elismy wodnej 1831 należy w szczególności zaliczyć:

I) F02 rybołówstwo i zbieranie zasobów wodnych

II) K04.01 międzygatunkowe interakcje wśród roślin – konkurencja

III) F02.03 wędkarstwo

IV) G01.08 inne rodzaje sportu i aktywnego wypoczynku

V) B02.02 wycinka lasu

VI) H01.05 rozproszone zanieczyszczenie wód powierzchniowych z powodu działalności związanej z rolnictwem i leśnictwem.

5) sformułowania celów działań ochronnych do osiągnięcia w okresie obowiązywania planu zadań ochronnych w sposób umożliwiający ich monitoring i weryfikację oraz postęp w realizacji, w oparciu o konkretne miary wskaźników, tak aby były mierzalne i szczegółowe..

6) ustalenia działań ochronnych zapewniających skuteczne i efektywne osiągnięcie celów działań ochronnych, a także monitoring przyjętych parametrów stanu ochrony wszystkich przedmiotów ochrony obszaru.

W odniesieniu do siedliska przyrodniczego 3110 oraz gatunku rośliny 1831 elisma wodna *Luronium natans*, dla którego ochrony wyznaczono obszar, zaplanowano środki ochrony obejmujące działania przede wszystkim regulujące zasady rybackiego gospodarowania poprzez wyłączenie jeziora z użytkowania oraz dostosowanie gospodarowania leśnego do wymogów ochrony siedliska poprzez: pozostawienie, liczonego od brzegu Jeziora Duży Okoń, pasa o szerokości 2 wysokości drzewostanu (około 50 m), bez cięć zupełnych.:

Dla siedliska 91D0 nie zaplanowano działań ochronnych, gdyż jedyny wpływ na stan zachowania siedliska w obszarze mają warunki atmosferyczne oraz ilość i struktura opadów.

5..

7) zaprojektowania działań dotyczących monitoringu stanu ochrony przedmiotów ochrony obszaru oraz realizacji celów działań ochronnych zgodnie z wymogami ich ochrony. Przedmiotowy monitoring realizowany będzie zgodnie z obowiązującymi standardami metodycznymi stosowanymi w monitoringu siedlisk przyrodniczych i gatunku zwierzęcia przez Głównego Inspektora Ochrony Środowiska w ramach realizacji Państwowego Monitoringu Środowiska. Realizacja przedmiotowego działania umożliwi w przyszłości sprawującemu nadzór nad obszarem realizację dyspozycji określonej brzmieniem przepisu art. 31 ustawy o ochronie przyrody;

8) ustalenia konieczności uzupełnienia stanu wiedzy nt. składu ichtiofauny, rozpoznaniu wszystkich populacji obcych gatunków ryb i określenia zasad ich usunięcia z jeziora, w celu poprawy stanu siedliska.

9) dokonania analizy zapisów obowiązującego studium uwarunkowań i kierunków zagospodarowania przestrzennego Gminy Człuchów, którego realizacja potencjalnie może stworzyć ryzyko naruszenia zakazu, o którym mowa w art. 33 ust. 1 ustawy o ochronie przyrody. Na podstawie dokonanej analizy ustalono, że istnieją przesłanki pozwalające na sformułowanie potrzeby dokonania zmiany w studium uwarunkowań i kierunków zagospodarowania przestrzennego Gminy Człuchów, w przypadku jego aktualizacji proponuje się zapisy w brzmieniu:

1. nielocalizowanie kąpielisk, pól namiotowych oraz innych obiektów i urządzeń służących rekreacji i wypoczynkowi w strefie co najmniej 100 m od linii brzegowej Jeziora Okoń Duży (siedlisko 3110 jeziora lobeliowe i gatunek rośliny 1831 elisma wodna *Luronium natans*):

2. utrzymanie dotychczasowej, leśnej funkcji terenu wokół zbiornika (siedlisko 3110 jeziora lobeliowe i gatunek rośliny 1831 elisma wodna *Luronium natans*).

10) w trakcie prac nad sporządzeniem projektu planu zadań ochronnych, ustalono brak potrzeby sporządzenia planu ochrony dla części lub całości Specjalnego Obszaru Ochrony Siedlisk Duży Okoń PLH220059.

Regionalny Dyrektor Ochrony Środowiska w Gdańsku, wykonując dyspozycję określoną przepisem art. 28 ust. 3 i 4 ustawy z dnia 16 kwietnia 2004 r. o ochronie przyrody oraz § 2 pkt 3 rozporządzenia Ministra Środowiska z dnia 17 lutego 2010 r. w sprawie sporządzenia projektu planu zadań ochronnych dla obszaru Natura 2000, a także art. 39 ustawy z dnia 3 października 2008 r. o udostępnianiu informacji o środowisku i jego ochronie, udziale społeczeństwa w ochronie środowiska oraz o ocenach oddziaływania na środowisko, obwieszczeniem z dnia 27.05.2019 r. znak RDOŚ-Gd-WOC.6320.6.2019.AŁ podał do publicznej wiadomości informacje o zamiarze przystąpienia do sporządzenia projektu planu zadań ochronnych dla Specjalnego Obszaru Ochrony Siedlisk Duży Okoń PLH220059, podając informację o:

1) przystąpieniu do opracowania projektu dokumentu i jego przedmiocie,

2) możliwości zapoznania się z niezbędną dokumentacją sprawy oraz o miejscu, w którym jest ona wyłożona do wglądu,

Powyższy obowiązek w zakresie podania ww. informacji do publicznej wiadomości wykonano zgodnie z czynnościami określonymi w przepisie art. 3 ust. 1 pkt 11 ustawy z dnia 3 października 2008 r. o udostępnianiu informacji o środowisku i jego ochronie, udziale społeczeństwa w ochronie środowiska oraz o ocenach oddziaływania na środowisko, publikując w ustawowo przewidzianym terminie wskazane wyżej informacje w formie obwieszczenia z dnia 27.05.2019 r.

- 1) na stronie Biuletynu Informacji Publicznej (BIP) Regionalnej Dyrekcji Ochrony Środowiska w Gdańsku,
- 2) na tablicy ogłoszeń w siedzibie Regionalnej Dyrekcji Ochrony Środowiska w Gdańsku,
- 3) na tablicy ogłoszeń wszystkich jednostek samorządu terytorialnego objętych granicami obszaru Natura 2000,
- 4) w prasie o odpowiednim do rodzaju dokumentu zasięgu.

Podstawowym środkiem realizacji przez Regionalnego Dyrektora Ochrony Środowiska w Gdańsku obowiązku wynikającego z przepisu art. 28 ust. 3 ustawy o ochronie przyrody, mającego na celu „zapewnienie możliwości udziału zainteresowanych osób i podmiotów prowadzących działalność w obrębie siedlisk przyrodniczych i siedlisk gatunków, dla których ochrony wyznaczono obszar Natura 2000”, było zorganizowanie i przeprowadzenie z udziałem Wykonawcy projektu planu, cyklu spotkań dyskusyjnych. Regionalna Dyrekcja Ochrony Środowiska w Gdańsku, na podstawie ustawy z dnia 2 marca 2020 roku o szczególnych rozwiązaniach związanych z zapobieganiem, przeciwdziałaniem i zwalczaniem COVID-19 (...) (DZ.U. 2020 poz. 1842 ze zm.), mając na uwadze zdrowie i bezpieczeństwo uczestników, zrezygnowała ze spotkań stacjonarnych z Zespołem Lokalnej Współpracy.

W skład Zespołu Lokalnej Współpracy dla Specjalnego Obszaru Ochrony Siedlisk Duży Okoń PLH220059 weszli reprezentanci oraz przedstawiciele następujących grup interesu:

- 1) Nadleśnictwa Człuchów,
- 2) Starostwa Powiatowego w Człuchowie,
- 3) Urzędu Gminy Człuchów,
- 4) Regionalnej Dyrekcji Lasów Państwowych w Szczecinku,
- 5) Państwowego Gospodarstwa Wodnego Wody Polskie, Regionalny Zarząd Gospodarki Wodnej w Gdańsku,
- 6) Pomorskiego Ośrodka Doradztwa Rolniczego w Lubaniu, Powiatowy Zespół Doradztwa Rolniczego w Gdańsku,
- 7) Krajowego Ośrodka Wsparcia Rolnictwa Oddział Terenowy w Pruszczu Gdańskim
- 8) Pomorskiej Izby Rolniczej w Pruszczu Gdańskim
- 9) Agencji Restrukturyzacji i Modernizacji Rolnictwa, Pomorski Oddział Regionalny w Gdyni,
- 10) Eskada (Wykonawca projektu planu zadań ochronnych),
- 11) Regionalnej Dyrekcji Ochrony Środowiska w Gdańsku.

Celem utworzenia Zespołu Lokalnej Współpracy jest wypracowanie przez uczestników wspólnej wizji ochrony obszaru Natura 2000 uwzględniającej zarówno obowiązek ochrony przedmiotów ochrony przy wykorzystaniu wiedzy naukowej, jak i przy wykorzystaniu lokalnej wiedzy na temat obszaru oraz potrzeb i aspiracji osób oraz podmiotów korzystających z obszaru do zrównoważonego rozwoju.

Ponadto, wykonując dyspozycję określoną przepisem art. 28 ust. 4 ustawy o ochronie przyrody oraz art. 39 ustawy z dnia 3 października 2008 r. o udostępnianiu informacji o środowisku i jego ochronie, udziale

społeczeństwa w ochronie środowiska oraz o ocenach oddziaływania na środowisko, Regionalny Dyrektor Ochrony Środowiska w Gdańsku, obwieszczeniem z dnia 22.03.2021 r. znak: RDOS-Gd-WOC.6320.1.2021.AW podał do publicznej wiadomości informację o przystąpieniu do konsultacji społecznych sporządzonego projektu zarządzenia ustanawiającego plan zadań ochronnych dla Specjalnego Obszaru Ochrony Siedlisk Duży Okoń PLH220059, zgodnie z czynnościami określonymi w art. 3 ust. 1 pkt 11 ustawy z dnia 3 października 2008 r. o udostępnianiu informacji o środowisku i jego ochronie, udziale społeczeństwa w ochronie środowiska oraz o ocenach oddziaływania na środowisko.

W tym czasie nie wpłynęły uwagi ani wnioski.

Finalizując prace nad treścią projektu zarządzenia zaszła potrzeba wprowadzenia zmian w załączniku nr 4 określającym cele działań ochronnych. Zmiany te są niezbędne i wynikają z zarzutów formalnych Komisji Europejskiej z dnia 9 czerwca 2021 r., zn. INFR(2021)2025 C(2021)2179, w sprawie obowiązku ustalenia precyzyjnych celów ochrony dla każdego obszaru Natura 2000.

Zgodnie z ww. stanowiskiem Komisji Europejskiej funkcja celów ochrony polega na określeniu, jaki stan gatunków i typów siedlisk na danym obszarze należy osiągnąć, tak aby obszar ten mógł przyczynić się do osiągnięcia ogólnego celu, jakim jest właściwy stan ochrony tych gatunków i typów siedlisk (zob. art. 2 ust. 2 dyrektywy siedliskowej) na poziomie krajowym, biogeograficznym lub europejskim. Zgodnie z wykładnią przedstawioną przez Komisję Europejską aby spełnić tę funkcję, cele ochrony muszą być:

- 1) indywidualnie określone dla danego obszaru, tj. ustalone na poziomie obszaru;
- 2) kompleksowe, tj. obejmujące wszystkie gatunki i typy siedlisk będące przedmiotem zainteresowania Wspólnoty na mocy dyrektywy siedliskowej, które występują w obszarze Natura 2000;
- 3) indywidualnie określone dla przedmiotu ochrony, tj. jasno wskazywać konkretny typ siedliska lub gatunek na danym obszarze;
- 4) indywidualnie określone pod kątem pożądanego stanu ochrony, tj. wyraźnie określające stan, jaki typ siedliska i gatunek na danym obszarze mają osiągnąć; pożądaný stan musi być:
 - a) ilościowy i mierzalny (cele ilościowe, które mogą być uzupełnione celami jakościowymi, takimi jak opis właściwego stanu siedliska lub struktury populacji), jak również raportowalny (umożliwiający monitorowanie);
 - b) realistyczny (uwzględniający rozsądne ramy czasowe i nakłady), spójny (umożliwiający zastosowanie takich samych atrybutów i wskaźników dla przedmiotów ochrony w różnych obszarach);
 - c) kompleksowy (atrybuty i cele powinny obejmować specyfikę danego przedmiotu ochrony i umożliwiać opisanie jego stanu ochrony jako właściwy lub niewłaściwy);
 - d) precyzyjne w odniesieniu do „utrzymania” lub „odtworzenia” stanu ochrony przedmiotu ochrony (odpowiedni poziom ambicji określający niezbędne środki ochrony);
 - e) odpowiadać ekologicznym wymaganiom dotyczącym typów siedlisk przyrodniczych wymienionych w załączniku I i gatunków wymienionych w załączniku II występujących na tych obszarach;
 - f) odzwierciedlać znaczenie obszaru dla zachowania lub odtworzenia, we właściwym stanie ochrony, typów siedlisk i gatunków.

W związku z powyższym Regionalny Dyrektor Ochrony Środowiska w Gdańsku przygotował projekt zmiany przedmiotowego zarządzenia, tak by spełniało ono ww. wymogi. Zatem szczegółowe cele działań ochronnych określono na poziomie wskaźników stanu ochrony odpowiadających poszczególnym parametrom stanu ochrony w ten sposób, żeby były określone docelowe, wynikające z metodyki PMS GIOŚ, konkretne miary wskaźników.

W projekcie założono utrzymanie właściwego stanu ochrony dla wskaźników ocenionych na FV oraz poprawę ze stanu niezadowalającego (U1) lub złego (U2).

W związku z wprowadzonymi zmianami projekt zarządzenia poddano ponownemu udziałowi społecznemu na zasadach i w trybie określonym w ustawie OOS.

Ogłoszenie informacji o możliwości zapoznania z projektem PZO oraz o możliwości składania uwag i wniosków do planu zamieszczono w formie obwieszczenia Regionalnego Dyrektora Ochrony Środowiska w Gdańsku nr RDOŚ-Gd-WOC.6320.... z dnia ...r. na tablicy ogłoszeń RDOŚ w Gdańsku, na stronie internetowej RDOŚ w Gdańsku oraz w prasie (...z dnia ... r.). oraz przesłane z prośbą o wywieszenie na tablicy ogłoszeń Na wniesienie uwag i wniosków do projektu planu zadań ochronnych wyznaczono okres 21 dni.

W tym czasie wpłynęły następujące uwagi:

Realizacja działań ochronnych i monitoringowych, zawartych w niniejszej regulacji prawnej finansowana będzie zgodnie z przepisem art. 39 ustawy o ochronie przyrody, m.in. ze środków Unii Europejskiej, a w zakresie nie objętym finansowaniem przez Wspólnotę ze środków budżetu państwa, a także z budżetów jednostek samorządu terytorialnego oraz ze środków Narodowego Funduszu Ochrony Środowiska i Gospodarki Wodnej i Wojewódzkiego Funduszu Ochrony Środowiska i Gospodarki Wodnej w Gdańsku. Szacuje się, że koszt realizacji działań ochronnych oraz monitoringowych zawartych w niniejszym akcie normatywnym w okresie obowiązywania planu wyniesie łącznie około 30 000 zł.

Wojewoda Pomorski pismem z dnia r. znak:, działając na podstawie art. 59 ust. 2 ustawy z dnia 23 stycznia 2009 r. o wojewodzie i administracji rządowej w województwie, uzgodnił projekt zarządzenia Regionalnego Dyrektora Ochrony Środowiska w Gdańsku w sprawie ustanowienia planu zadań ochronnych dla Specjalnego Obszaru Ochrony Siedlisk Duży Okoń PLH220059, nie wnosząc żadnych uwag.