



**ZINTEGROWANY SYSTEM ROLNICZEJ INFORMACJI RYNKOWEJ**

# **RYNEK MIĘSA WIEPRZOWEGO**

**NR 51/2022**

**30.12.2022 r.**

---

***Notowania za okres: 19 – 25.12.2022 r.***

---

Biuletyn tygodniowy.

Informacje zamieszczane w niniejszym biuletynie przekazywane są przez podmioty włączone do Zintegrowanego Systemu Rolniczej Informacji Rynkowej (ZSRIR).

Podstawy prawne:

- ustawa z dnia 30 marca 2001 r. o rolniczych badaniach rynkowych (Dz.U. 2015, poz. 1160 – tekst jednolity);
- rozporządzenie Ministra Rolnictwa i Rozwoju Wsi z dnia 8 marca 2021 r. w sprawie zbieranych danych rynkowych (Dz. U. z 2021 r., poz. 589).

**Wykorzystanie możliwe wyłącznie z dokładnym podaniem źródła.**

# Spis treści

<b>1. Zakup świń rzeźnych</b> .....	3
1.1. Średnie ceny netto zakupu tuczników wg EUROP w Polsce i regionach .....	3
1.2. Średnie ceny netto zakupu świń rzeźnych wg wagi żywej.....	4
1.3. Struktura zakupu świń rzeźnych w Polsce wg klasyfikacji EUROP .....	5
1.4. Roczne zmiany średniej ceny zakupu świń rzeźnych wg klasyfikacji EUROP i żywca wieprzowego [MPC] .....	5
1.5. Roczne zmiany średniej ceny sprzedaży półtuszy wieprzowych (bez Vat) przeznaczonych na rynek krajowy.....	5
<b>2. Sprzedaż wieprzowiny</b> .....	6
2.1. Średnie ceny sprzedaży półtuszy wieprzowych w Polsce i makroregionach .....	6
2.2. Średnie ceny sprzedaży mięsa wieprzowego w zakładach w Polsce .....	6
2.3. Średnie ceny zakupu mięsa wieprzowego przez sieci handlowe w Polsce .....	7
2.4. Graficzna prezentacja cen sprzedaży w zakładach i cen zakupu w sieciach handlowych.....	7
<b>3. Graficzne prezentacje cen zakupu i sprzedaży na rynku wieprzowiny</b> .....	8
<b>4. Miesięczne analizy cen</b> .....	9
<b>5. Pogłowie trzody chlewnej według stanu w grudniu 2021 roku (dane wstępne) Źródło: dane GUS</b> ...	11
<b>6. Handel zagraniczny wieprzowiną – trzodą żywą i mięsem wieprzowym</b> .....	12

## Dodatkowe informacje

*Badanie cen zakupu i sprzedaży w zakładach mięsnych prowadzone jest na reprezentatywnej próbie. Ceny zakupu rejestrowane są wg klas jakości handlowej EUROP zgodnie z rozporządzeniem Parlamentu Europejskiego i Rady (UE) nr 1308/2013 z dnia 17 grudnia 2013 r. ustanawiającego wspólną organizację rynków produktów rolnych oraz uchylającego rozporządzenia Rady (EWG) nr 922/72, (EWG) nr 234/79, (WE) nr 1037/2001 i (WE) nr 1234/2007 (Dz. Urz. UE L 347 z 20.12.2013, str. 671) i rozporządzeniem Komisji (WE) nr 1249/2008 z dnia 10 grudnia 2008 r. r. ustanawiającym szczegółowe zasady wdrożenia wspólnotowych klasyfikacji tusz wołowych, wieprzowych i baranich oraz raportowania ich cen (Dz. U. Nr L 337 z 16.12.2008, str. 3, z późn.zm.) oraz rozporządzeniem Ministra Rolnictwa i Rozwoju Wsi z dnia 30 kwietnia 2018 r. w sprawie szczegółowych warunków ustalania i sposobu oznaczania klas jakości handlowej tusz wieprzowych oraz tusz wołowych (Dz.U. 2018, poz. 934).*

*Ceny zakupu zbierane są dla masy poubojowej schłodzonej.*

**Ceny zakupu i sprzedaży nie zawierają podatku VAT.**

**Daty prezentowane w tabelach oznaczają ostatni dzień analizowanego tygodnia (poniedziałek - niedziela).**

# 1. Zakup świń rzeźnych

## 1.1. Średnie ceny netto zakupu tuczników wg EUROP w Polsce i regionach

SKUP								
Klasa półtuszy wieprzowych wg EUROP	CENA [zł/t]				Zmiana ceny [%]	%	Średnia masa tuszy [kg/szt.]	Struktura skupu [%]
	[MS]		[MPC]					
	25.12.2022	18.12.2022	25.12.2022	18.12.2022				
1	2	3	4	5	6	11	15	16
<b>POLSKA</b>								
klasa S	9 912	10 122	9 718	9 923	-2,1	61,6	91,7	38,0
klasa E	9 859	10 054	9 665	9 857	-1,9	57,9	94,7	50,4
klasa U	9 548	9 750	9 361	9 559	-2,1	53,2	96,8	10,2
klasa R	9 217	9 369	9 036	9 185	-1,6	48,4	98,3	1,2
klasa O	8 403	8 501	8 239	8 334	-1,1	43,8	98,7	0,1
klasa P	*	*	*	*	*	*	*	*
<b>S-P Razem</b>	<b>9 835</b>	<b>10 031</b>	<b>9 643</b>	<b>9 834</b>	<b>-1,9</b>	<b>58,7</b>	<b>93,8</b>	<b>100,0</b>
<b>REGION PÓŁNOCNY</b>								
klasa S	9 734	9 948	9 543	9 753	-2,2	61,6	90,0	37,8
klasa E	9 776	9 963	9 585	9 768	-1,9	57,9	93,4	48,7
klasa U	9 515	9 722	9 329	9 532	-2,1	53,1	95,1	11,8
klasa R	9 160	9 131	8 981	8 952	0,3	48,4	96,1	1,6
klasa O	*	*	*	*	*	*	*	*
klasa P	*	*	*	*	*	*	*	*
<b>S-P Razem</b>	<b>9 718</b>	<b>9 918</b>	<b>9 527</b>	<b>9 724</b>	<b>-2,0</b>	<b>58,6</b>	<b>92,4</b>	<b>100,0</b>
<b>REGION ŚRODKOWO-WSCHODNI</b>								
klasa S	9 963	10 150	9 767	9 951	-1,8	61,7	91,7	40,8
klasa E	9 897	10 100	9 703	9 902	-2,0	57,9	94,8	48,9
klasa U	9 617	9 812	9 429	9 619	-2,0	53,3	96,9	9,3
klasa R	9 314	9 548	9 131	9 361	-2,5	48,3	98,6	0,9
klasa O	*	*	*	*	*	*	*	*
klasa P	*	*	*	*	*	*	*	*
<b>S-P Razem</b>	<b>9 890</b>	<b>10 082</b>	<b>9 696</b>	<b>9 884</b>	<b>-1,9</b>	<b>58,9</b>	<b>93,8</b>	<b>100,0</b>
<b>REGION POŁUDNIOWO-WSCHODNI</b>								
klasa S	9 907	10 089	9 713	9 891	-1,8	61,4	90,1	38,8
klasa E	9 855	10 032	9 662	9 835	-1,8	58,0	93,7	50,1
klasa U	9 454	9 721	9 269	9 530	-2,7	53,1	97,6	9,8
klasa R	9 032	9 229	8 855	9 049	-2,1	48,3	101,9	1,2
klasa O	*	*	*	*	*	*	*	*
klasa P	*	*	*	*	*	*	*	*
<b>S-P Razem</b>	<b>9 821</b>	<b>10 000</b>	<b>9 629</b>	<b>9 804</b>	<b>-1,8</b>	<b>58,7</b>	<b>92,8</b>	<b>100,0</b>
<b>REGION ZACHODNI</b>								
klasa S	9 995	10 199	9 799	9 999	-2,0	61,5	93,9	34,2
klasa E	9 876	10 066	9 682	9 869	-1,9	58,0	95,8	53,8
klasa U	9 542	9 722	9 355	9 532	-1,9	53,3	97,8	10,3
klasa R	9 264	9 408	9 082	9 224	-1,5	48,5	98,8	1,4
klasa O	8 096	8 368	7 937	8 203	-3,2	44,0	97,9	0,2
klasa P	*	*	*	*	*	*	*	*
<b>S-P Razem</b>	<b>9 867</b>	<b>10 051</b>	<b>9 674</b>	<b>9 854</b>	<b>-1,8</b>	<b>58,5</b>	<b>95,4</b>	<b>100,0</b>

\*masa schłodzona [MPS]; -masa poubojowa ciepła [MPC]

Tygodniowy ubój świń rzeźnych w ubojniach monitorowanych w ramach ZSRIR wyniósł – 169 309 sztuk.

Wykorzystanie możliwe wyłącznie z dokładnym podaniem źródła.

## Makroregiony skupu świń rzeźnych wg EUROP

Makroregion Północny: województwa - kujawsko-pomorskie, pomorskie, warmińsko-mazurskie.

Makroregion Środkowo-wschodni: województwa - łódzkie, mazowieckie, podlaskie.

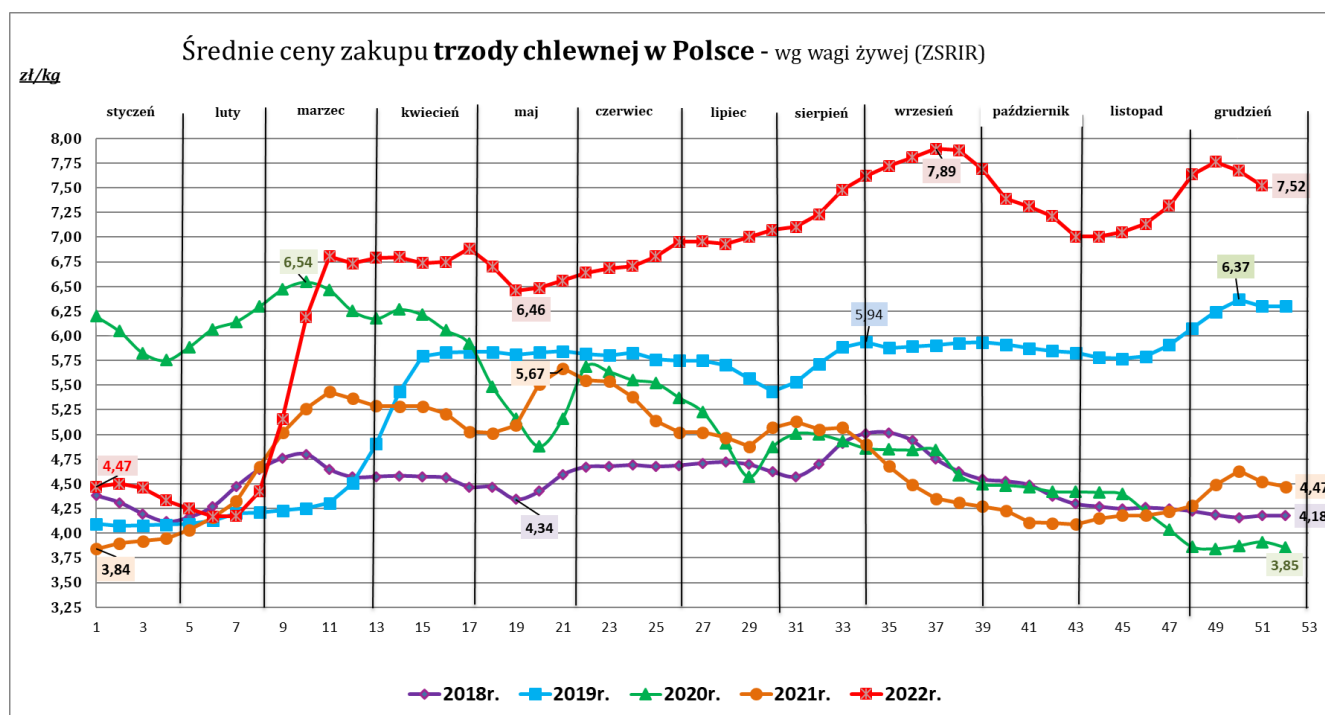
Makroregion Południowo-wschodni: województwa - lubelskie, małopolskie, podkarpackie, śląskie, świętokrzyskie.

Makroregion Zachodni: województwa - dolnośląskie, lubuskie, opolskie, wielkopolskie, zachodnio-pomorskie.

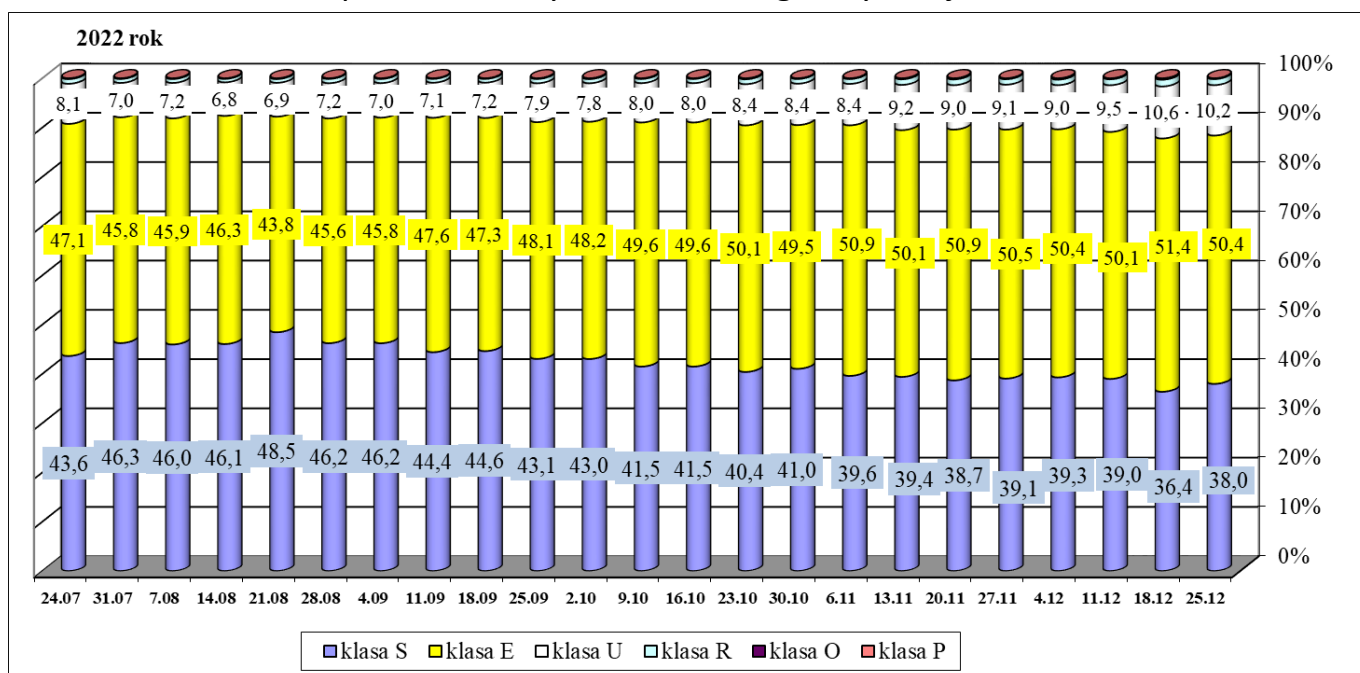
### 1.2. Średnie ceny netto zakupu świń rzeźnych wg wagi żywej

CENA [zł/kg]			
MAKROREGIONY	25.12.2022	18.12.2022	Tygodniowa zmiana ceny [%]
POLSKA	7,52	7,67	-1,9
REGION PÓŁNOCNY	7,43	7,58	-2,0
REGION ŚRODKOWO-WSCHODNI	7,56	7,71	-1,9
REGION POŁUDNIOWO-WSCHODNI	7,51	7,65	-1,8
REGION ZACHODNI	7,55	7,69	-1,8

\*Obliczane na podstawie cen za świnię wg masy poubojowej ciepłej (MPC) przy użyciu współczynnika wydajności rzeźnej podawanego przez GUS (0,78);



### 1.3. Struktura zakupu świń rzeźnych w Polsce wg klasyfikacji EUROP



### 1.4. Roczne zmiany średniej ceny zakupu świń rzeźnych wg klasyfikacji EUROP i żywca wieprzowego [MPC]

POLSKA	CENA		Roczna zmiana ceny [%]
	[MPC] zł/tonę		
	25.12.2022	26.12.2021	
klasa S	9 718	5 911	64,4
klasa E	9 665	5 811	66,3
klasa U	9 361	5 473	71,1
klasa R	9 036	5 084	77,8
klasa O	8 239	4 410	86,8
klasa P	*	*	*
S-P Razem	9 643	5 791	66,5

### 1.5. Roczne zmiany średniej ceny sprzedaży półtuszy wieprzowych (bez Vat) przeznaczonych na rynek krajowy

CENY SPRZEDAŻY - PÓŁTUSZE WIEPRZOWE			
MAKROREGIONY	CENA [zł/tonę]		Roczna zmiana ceny [%]
	25.12.2022	26.12.2021	
POLSKA	11 229	6 839	64,2
Południowo-wschodni	11 673	6 853	70,3
Północny	*	*	*
Środkowo-wschodni	11 586	7 081	63,6
Zachodni	11 121	6 754	64,7

## 2. Sprzedaż wieprzowiny

### 2.1. Średnie ceny sprzedaży półtuszy wieprzowych w Polsce i makroregionach

CENY SPRZEDAŻY - PÓŁTUSZE WIEPRZOWE			
MAKROREGIONY	CENA [zł/t]		Tygodniowa zmiana ceny [%]
	25.12.2022	18.12.2022	
<b>PÓŁTUSZE WIEPRZOWE</b>			
<b>POLSKA</b>	<b>11 229</b>	<b>11 356</b>	<b>-1,1</b>
południowo-wschodni	11 673	11 354	2,8
północny	*	*	*
środkowo-wschodni	11 586	11 552	0,3
zachodni	11 121	11 296	-1,6



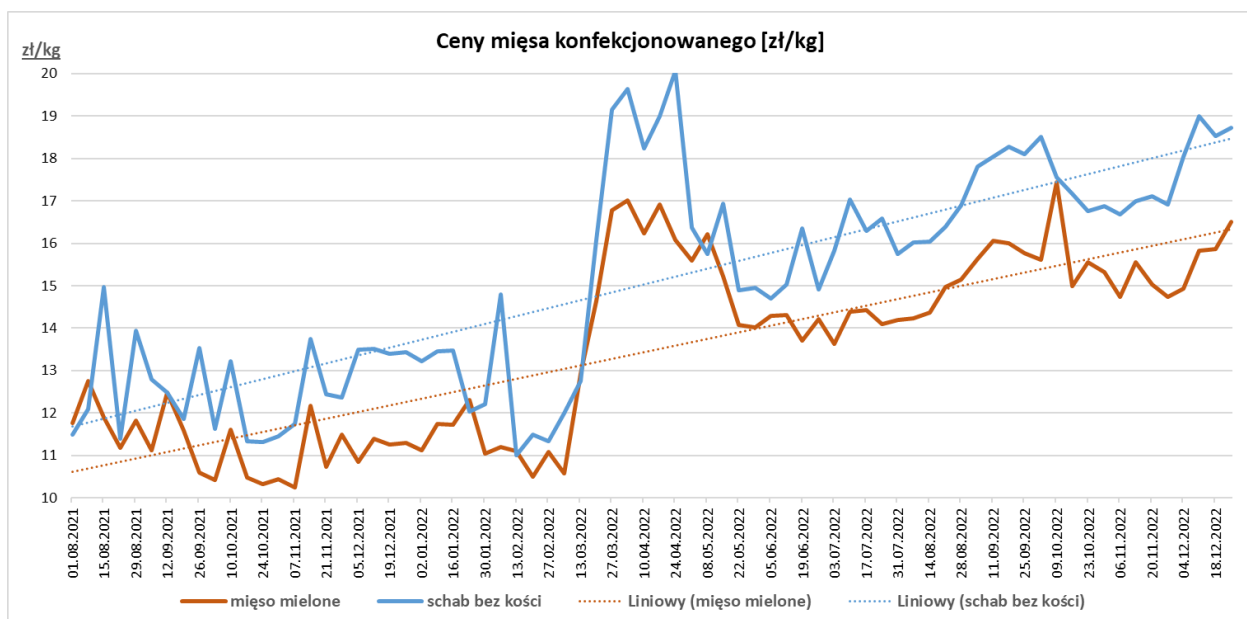
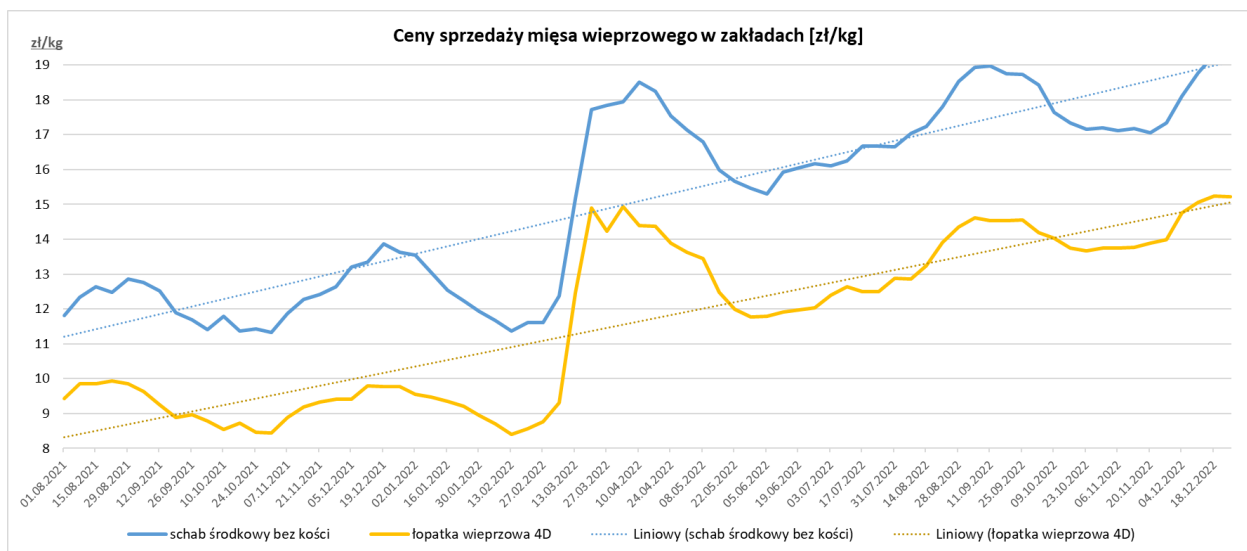
### 2.2. Średnie ceny sprzedaży mięsa wieprzowego w zakładach w Polsce

Towar	CENA [zł/tonnę]		
	25.12.2022	18.12.2022	Tygodniowa zmiana ceny
schab środkowy bez kości	19 399	19 288	0,6%
schab środkowy z kością	17 461	16 854	3,6%
szynka wieprzowa 4D	16 031	16 389	-2,2%
szynka wieprzowa z kością	10 694	10 973	-2,5%
łopatka wieprzowa 4D	15 212	15 246	-0,2%
boczek z/kością+z/s+z/tł	13 895	13 830	0,5%
boczek bez/kości+ z/s+z/tł	14 669	15 436	-5,0%
szynka gotowana	24 053	22 932	4,9%
mięso mielone	16 579	14 688	12,9%

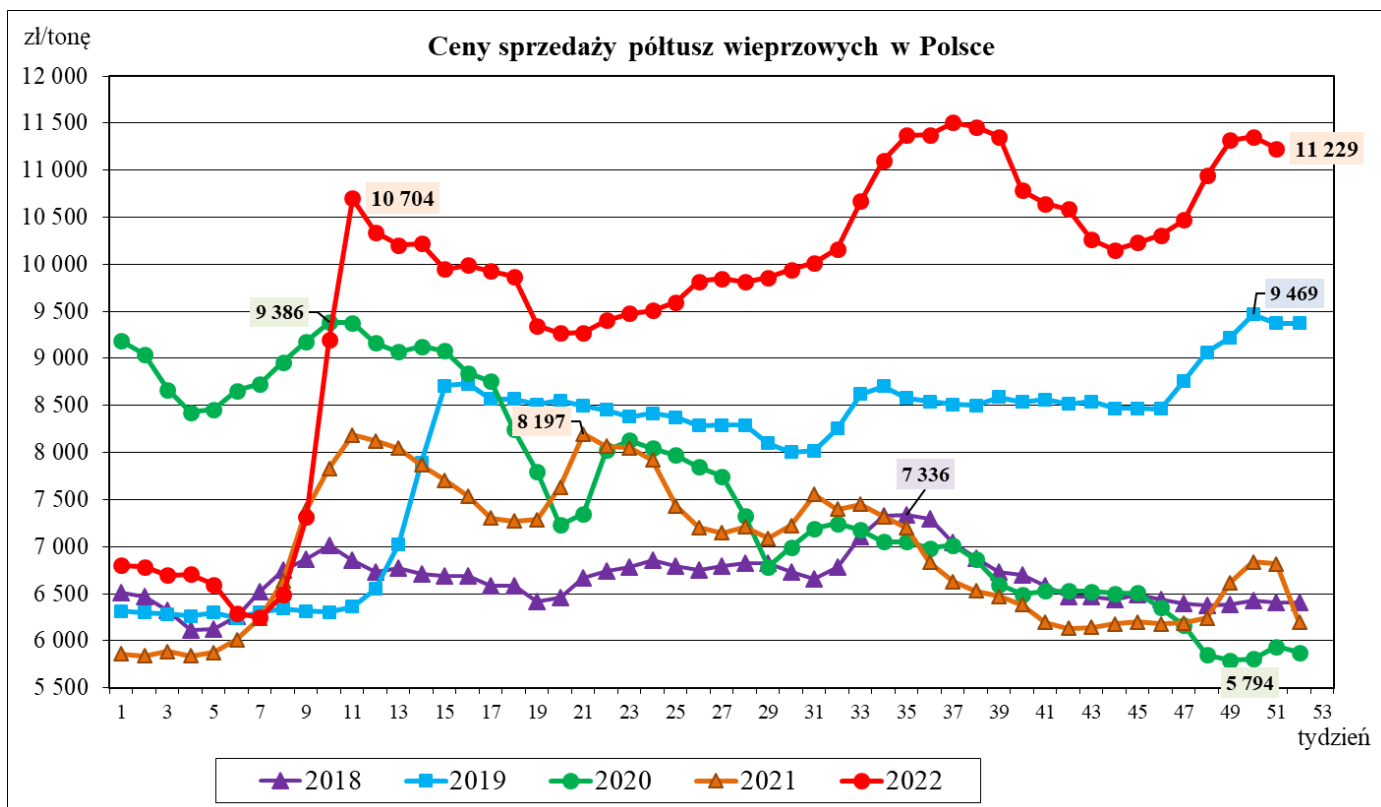
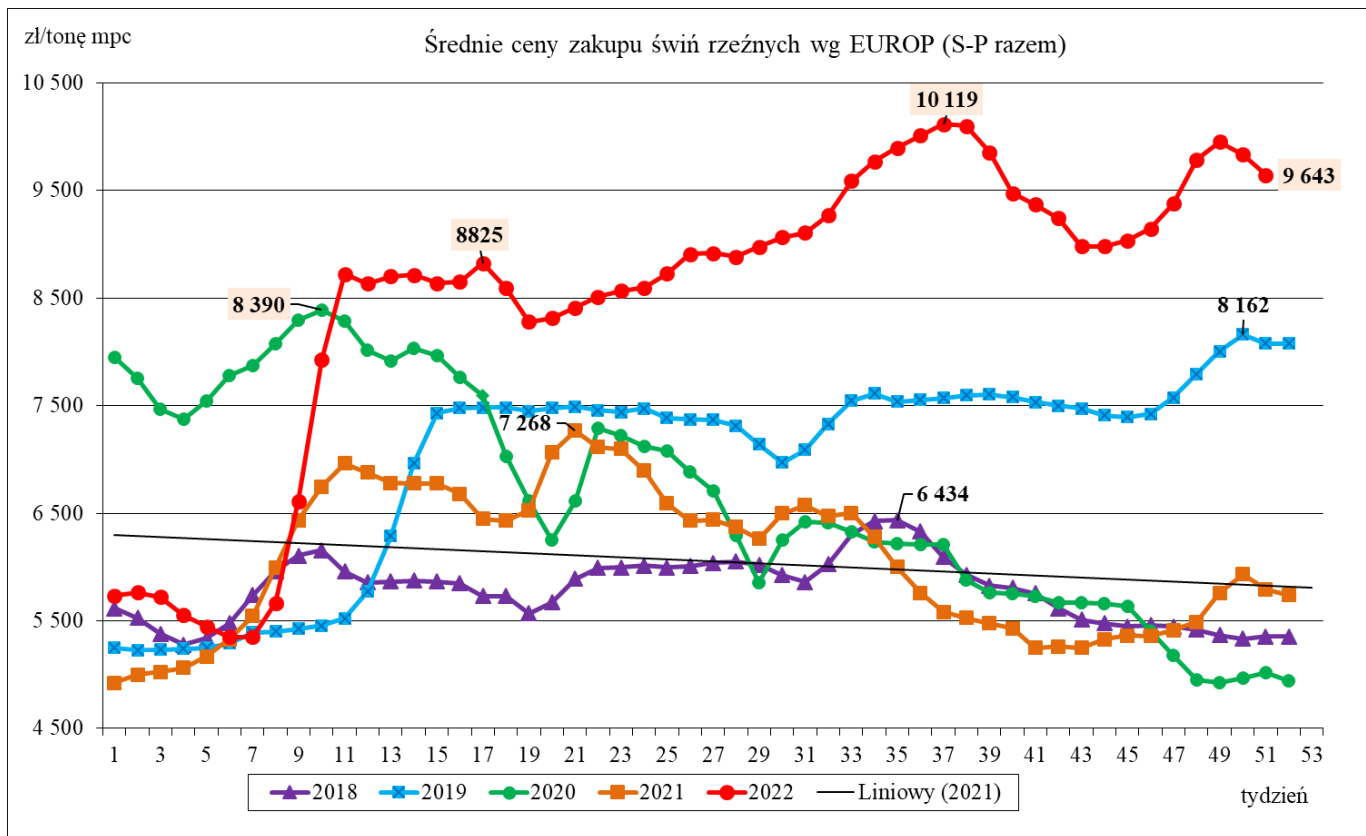
### 2.3. Średnie ceny zakupu mięsa wieprzowego przez sieci handlowe w Polsce

Towar:	Cena w zł/tonę		Zmiana [%]
	25.12.2022	18.12.2022	
<b>konfekcjonowane</b>			
mięso mielone	16 507	15 864	4,1
schab bez kości	18 714	18 520	1,0
schab z kością	*	*	--
<b>luzem</b>			
mięso mielone	*	*	--
schab bez kości	19 500	19 300	1,0
schab z kością	*	*	--

### 2.4. Graficzna prezentacja cen sprzedaży w zakładach i cen zakupu w sieciach handlowych



### 3. Graficzne prezentacje cen zakupu i sprzedaży na rynku wieprzowiny





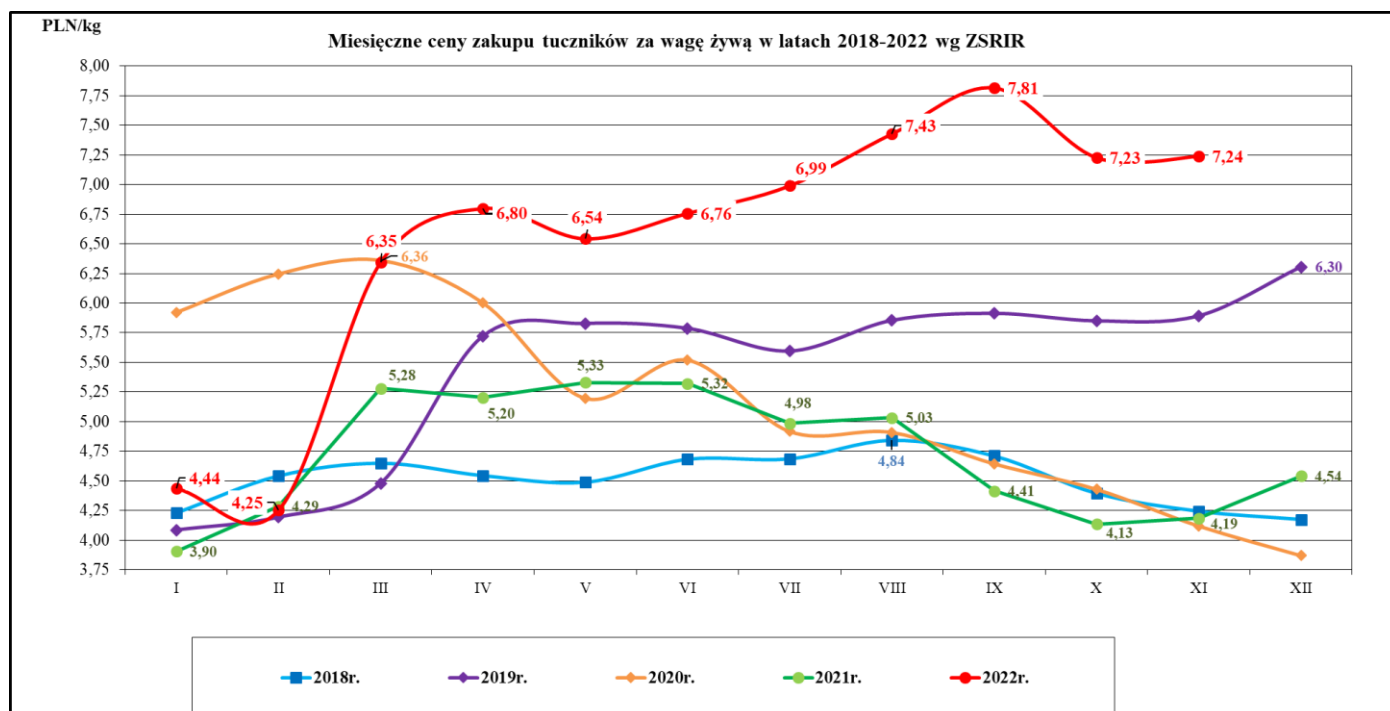
## 4. Miesięczne analizy cen

Zestawienie cen rynkowych zakupu tuczników ubitych we październiku i listopadzie 2022 r.

ZAKUP								
Klasa półtuszy wieprzowych wg EUROP	CENA [zł/t]				Zmiana ceny [%]	% mięsa w tuszy	Średnia masa tuszy [kg/szt.]	Struktura skupu [%]
	[MS]		[MPC]					
	listopad 2022	październik 2022	listopad 2022	październik 2022				
1	2	3	4	5	6	11	15	16
<b>POLSKA</b>								
klasa S	9543	9537	9356	9 350	0,07	61,6	93,7	39,2
klasa E	9483	9453	9297	9 268	0,32	58,0	96,2	50,6
klasa U	9165	9119	8985	8 940	0,50	53,4	98,4	9,0
klasa R	8819	8769	8646	8 597	0,57	48,4	100,4	1,1
klasa O	7910	7872	7755	7 718	0,48	43,5	107,9	0,2
klasa P	*	*	*	*	*	*	*	*
<b>S-P Razem</b>	<b>9466</b>	<b>9449</b>	<b>9280</b>	<b>9 264</b>	<b>0,17</b>	<b>58,9</b>	<b>95,5</b>	<b>100,0</b>
<b>REGION PÓŁNOCNY</b>								
klasa S	9348	9458	9165	9 272	-1,16	61,7	92,4	41,5
klasa E	9370	9415	9186	9 230	-0,48	58,0	95,1	48,0
klasa U	9133	9107	8954	8 929	0,29	53,2	96,7	9,3
klasa R	*	*	*	*	*	*	*	*
klasa O	*	*	*	*	*	*	*	*
klasa P	*	*	*	*	*	*	*	*
<b>S-P Razem</b>	<b>9331</b>	<b>9397</b>	<b>9148</b>	<b>9 213</b>	<b>-0,71</b>	<b>59,0</b>	<b>94,2</b>	<b>100,0</b>
<b>REGION ŚRODKOWO-WSCHODNI</b>								
klasa S	9 643	9 574	9 454	9 386	0,72	61,6	93,7	43,3
klasa E	9 573	9 484	9 385	9 298	0,93	58,0	96,5	49,0
klasa U	9 281	9 165	9 099	8 985	1,27	53,3	98,3	7,0
klasa R	8 989	8 883	8 813	8 709	1,19	48,4	99,1	0,7
klasa O	*	*	*	*	*	*	*	*
klasa P	*	*	*	*	*	*	*	*
<b>S-P Razem</b>	<b>9 577</b>	<b>9 497</b>	<b>9 389</b>	<b>9 311</b>	<b>0,84</b>	<b>59,2</b>	<b>95,5</b>	<b>100,0</b>
<b>REGION POŁUDNIOWO-WSCHODNI</b>								
klasa S	9 534	9 502	9 347	9 315	0,34	61,4	93,0	41,4
klasa E	9 473	9 449	9 287	9 264	0,26	58,0	95,9	47,5
klasa U	9 160	9 158	8 980	8 978	0,02	53,1	98,6	9,6
klasa R	8 787	8 817	8 615	8 644	-0,33	48,2	101,6	1,4
klasa O	*	*	*	*	*	*	*	*
klasa P	*	*	*	*	*	*	*	*
<b>S-P Razem</b>	<b>9 455</b>	<b>9 435</b>	<b>9 269</b>	<b>9 250</b>	<b>0,21</b>	<b>58,8</b>	<b>95,0</b>	<b>100,0</b>
<b>REGION ZACHODNI</b>								
klasa S	9 545	9 555	9 358	9 368	-0,11	61,6	95,1	32,2
klasa E	9 454	9 442	9 269	9 257	0,13	58,1	96,5	55,2
klasa U	9 098	9 073	8 920	8 895	0,28	53,6	99,4	10,7
klasa R	8 757	8 676	8 585	8 506	0,93	48,6	102,0	1,4
klasa O	7 759	7 662	7 607	7 512	1,26	43,5	110,7	0,4
klasa P	*	*	*	*	*	*	*	*
<b>S-P Razem</b>	<b>9 425</b>	<b>9 431</b>	<b>9 240</b>	<b>9 246</b>	<b>-0,07</b>	<b>58,6</b>	<b>96,5</b>	<b>100,0</b>

Wykorzystanie możliwe wyłącznie z dokładnym podaniem źródła.

CENA [zł/kg]			Miesięczna zmiana ceny
MAKROREGIONY	listopad 2022	październik 2022	[%]
POLSKA	7,24	7,23	0,17
REGION PÓŁNOCNY	7,14	7,19	-0,71
REGION ŚRODKOWO-WSCHODNI	7,32	7,26	0,84
REGION POŁUDNIOWO-WSCHODNI	7,23	7,21	0,21
REGION ZACHODNI	7,21	7,21	-0,07



Średnie miesięczne ceny zakupu żywca wieprzowego w wadze żywej (zł/kg) bez VAT w latach 2015 - 2022 wg Zintegrowanego Systemu Rolniczej Informacji Rynkowej (ZSRIR)

Miesiące	2022r.	2021r.	2020r.	2019r.	2018r.	2017r.	2016	2015
I	4,44	3,90	5,92	4,09	4,23	4,94	4,03	4,04
II	4,25	4,29	6,24	4,19	4,54	4,86	4,17	4,42
III	6,35	5,28	6,36	4,48	4,65	4,98	4,23	4,38
IV	6,80	5,20	6,00	5,72	4,54	5,46	4,12	4,43
V	6,54	5,33	5,20	5,83	4,49	5,62	4,53	4,24
VI	6,76	5,32	5,52	5,79	4,68	5,72	4,99	4,49
VII	6,99	4,98	4,92	5,60	4,69	5,53	5,38	4,38
VIII	7,43	5,03	4,91	5,85	4,84	5,51	5,31	4,37
IX	7,81	4,41	4,64	5,91	4,71	5,33	5,41	4,61
X	7,23	4,13	4,43	5,85	4,40	4,85	5,04	4,39
XI	7,24	4,19	4,12	5,89	4,24	4,64	4,96	3,91
XII		4,54	3,87	6,30	4,17	4,55	5,09	3,83

## 5. Pogłowie trzody chlewnej według stanu w grudniu 2021 roku (dane wstępne) Źródło: dane GUS

**↓ 12,7%**

Spadek pogłowia świń w grudniu r/r

Według wstępnych danych pogłowie świń\* w grudniu 2021 r. liczyło 10242,4 tys. sztuk, wykazując w porównaniu z analogicznym okresem ubiegłego roku spadek o 12,7%. Redukcja pogłowia wystąpiła we wszystkich grupach świń, w szczególności w grupie loch prośnych, gdzie wyniosła 20,6%.

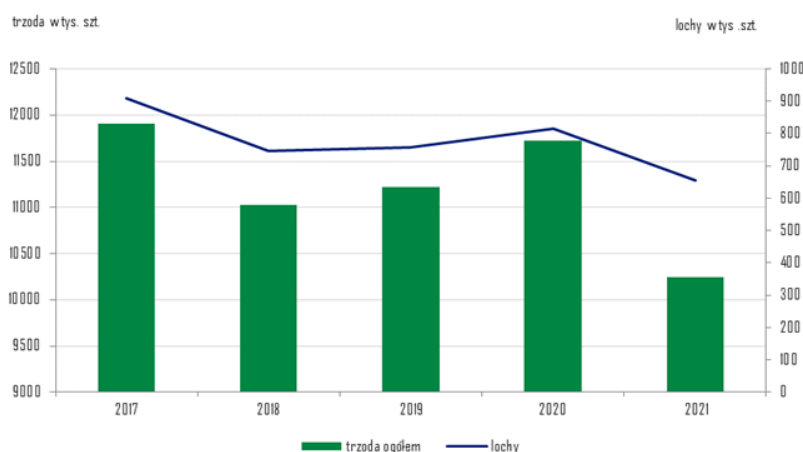
WYSZCZEGÓLNIENIE	XII 2021 w tys. sztuk	XII 2020=100	VI 2021=100
<b>Świnie</b>	<b>10242,4</b>	<b>87,3</b>	<b>92,8</b>
Prosięta o wadze do 20 kg	2145,2	90,3	90,8
Warchlaki o wadze od 20 kg do 50 kg	3040,6	88,3	94,4
Trzoda chlewna na ubój o wadze 50 kg i więcej (tuczniaki)	4391,3	86,5	93,4
Trzoda chlewna na chów o wadze 50 kg i więcej	665,3	80,2	88,9
w tym lochy razem	654,1	80,3	89,0
w tym lochy prośne	433,9	79,4	85,6

Pogłowie świń w grudniu 2021 r. wyniosło 10242,4 tys. sztuk. W strukturze stada największa zmiana dotyczyła udziału świń na chów – spadek 0,6 p. proc. w stosunku do grudnia 2020 r.

### W strukturze stada trzody chlewnej ogółem udział poszczególnych grup produkcyjno – użytkowych w grudniu 2021 roku wynosił:

- prosięta o wadze do 20 kg – 20,9%,
- warchlaki o wadze od 20 kg do 50 kg – 29,7%,
- trzoda chlewna o wadze 50 kg i więcej, z przeznaczeniem na ubój – 42,9%,
- trzoda chlewna o wadze 50 kg i więcej, z przeznaczeniem na chów – 6,5%,
- w tym:
- lochy na chów razem – 6,4%,
- w tym lochy prośne – 4,2%.

Największy udział w strukturze stada stanowiło pogłowie tuczniaków - 42,9%



Wykres 1. Pogłowie trzody chlewnej i loch w latach 2017 - 2021

## 6. Handel zagraniczny wieprzowiną – trzodą żywą i mięsem wieprzowym

**UWAGA:** Dane są w trakcie weryfikacji - mogą być obarczone istotnymi błędami.

### HANDEL ZAGRANICZNYMI TOWARAMI Z RYNKU WIEPRZOWINY

w okresie: I - X 2022 (dane wstępne)

HANDEL ZAGRANICZNY	Wartość [tys. EUR]		Wolumen [tony]		Roczna zmiana obrotów [%]
	I-X 2021r.	I-X 2022r.*	I-X 2021r.	I-X 2022r.*	
<b>EKSPORT</b>	<b>OGÓŁEM</b>	<b>OGÓŁEM</b>	<b>OGÓŁEM</b>	<b>OGÓŁEM</b>	
ŚWINIE ŻYWE (ogółem) - (kod CN 0103)	3 565	5 557	3 182	2 622	-17,6
MIĘSO WIEPRZOWE - (kod CN 0203)	632 437	676 549	345 092	298 852	-13,4
<b>IMPORT</b>	<b>OGÓŁEM</b>	<b>OGÓŁEM</b>	<b>OGÓŁEM</b>	<b>OGÓŁEM</b>	<b>Roczna zmiana obrotów [%]</b>
ŚWINIE ŻYWE (ogółem) - (kod CN 0103)	309 270	359 611	180 632	196 368	8,7
MIĘSO WIEPRZOWE - (kod CN 0203)	1 041 027	1 302 833	586 676	616 241	5,0

Źródło danych: Ministerstwo Finansów.

\* dane wstępne

Wybrane towary	SALDO			
	I-X 2021r.	I-X 2022r.*	I-X 2021r.	I-X 2022r.*
ŚWINIE ŻYWE (ogółem) - (kod CN 0103)	-305 705	-354 054	-177 450	-193 746
MIĘSO WIEPRZOWE - (kod CN 0203)	-408 590	-626 284	-241 584	-317 389

Wykorzystanie możliwe wyłącznie z dokładnym podaniem źródła.

UWAGA: Dane w trakcie weryfikacji - mogą być obarczone istotnymi błędami

## EKSPORT MIĘSA WIEPRZOWEGO Z POLSKI

Eksport z Polski mięsa wieprzowego (kod 0203) - według ważniejszych krajów w okresie I - X 2022\*

EKSPORT			
I - X 2021 r.			
Kraj	Wartość [tys. EUR]	Wartość [tys. PLN]	Wolumen [tony]
<b>OGÓŁEM</b>	<b>632 437</b>	<b>2 880 101</b>	<b>345 092</b>
Stany Zjednoczone Ameryki	63 929	291 278	21 536
Republika Czeska	57 895	263 677	22 977
Słowacja	54 719	249 116	30 272
Wielka Brytania	51 185	233 139	18 760
Niemcy	38 810	176 710	30 038
Włochy	35 312	160 847	25 810
Rumunia	33 720	153 668	21 471
Holandia	29 297	133 340	14 165
Hongkong	27 432	124 998	16 330
Węgry	27 206	123 833	14 400
Litwa	22 713	103 436	12 835
Nowa Zelandia	19 242	87 620	7 020
Wietnam	15 440	70 057	15 891
Hiszpania	14 676	66 832	7 979
Ukraina	14 604	66 562	10 349
Irlandia	14 433	65 786	4 324
Dania	13 313	60 630	7 095
Łotwa	11 876	54 080	5 685
Estonia	9 828	44 736	4 718
Belgia	8 016	36 465	4 366
Bulgaria	7 929	36 091	4 573
Chile	6 147	27 980	2 650
Kanada	5 895	26 815	1 835
Białoruś	5 642	25 691	3 322

\* - Dane wstępne

EKSPORT			
I - X 2022 r.*			
Kraj	Wartość [tys. EUR]	Wartość [tys. PLN]	Wolumen [tony]
<b>OGÓŁEM</b>	<b>676 549</b>	<b>3 153 914</b>	<b>298 852</b>
Republika Czeska	78 992	368 896	24 463
Słowacja	63 498	295 578	26 315
Wielka Brytania	54 189	252 720	18 528
Stany Zjednoczone Ameryki	50 265	232 855	15 495
Węgry	40 792	190 276	17 454
Rumunia	36 000	168 290	19 486
Litwa	33 861	158 115	13 338
Niemcy	33 150	153 943	21 240
Ukraina	32 180	150 147	16 445
Holandia	28 573	132 989	10 393
Włochy	24 856	116 079	15 010
Hongkong	24 093	112 702	12 865
Hiszpania	23 290	108 677	9 115
Łotwa	17 511	81 769	6 570
Dania	16 553	77 117	7 215
Nowa Zelandia	13 454	62 548	4 184
Irlandia	13 296	61 761	3 460
Moldowa	9 820	45 741	4 516
Wietnam	9 793	45 934	8 489
Estonia	9 243	43 157	3 713
Belgia	7 924	36 949	3 875
Francja	6 852	32 056	3 702
Chorwacja	5 097	23 859	2 246
Grecja	4 538	21 220	1 637

\* - Dane wstępne

## EKSPORT ŚWIŃ Z POLSKI

Eksport z Polski świń żywych (ogółem) (kod 0103) - według ważniejszych krajów w okresie I - X 2022\*

EKSPORT				
I - X 2021 r.				
Kraj	Wartość [tys. EUR]	Wartość [tys. PLN]	Wolumen [tony]	Wolumen [tys. szt.]
<b>OGÓŁEM</b>	<b>3 565</b>	<b>16 222</b>	<b>3 182</b>	<b>19,7</b>
Słowacja	2 466	11 203	2 473	14,3
Rumunia	426	1 949	363	3,1
Włochy	291	1 321	207	1,3
Holandia	120	541	102	0,7
Dania	24	108	20	0,2

\* - Dane wstępne

EKSPORT				
I - X 2022 r.*				
Kraj	Wartość [tys. EUR]	Wartość [tys. PLN]	Wolumen [tony]	Wolumen [tys. szt.]
<b>OGÓŁEM</b>	<b>5 557</b>	<b>25 704</b>	<b>2 622</b>	<b>22,5</b>
Słowacja	2 745	12 804	1 849	15,3
Rosja	1 866	8 499	202	2,2
Rumunia	929	4 318	571	5,0

\* - Dane wstępne

## IMPORT MIĘSA WIEPRZOWEGO DO POLSKI

Import do Polski mięsa wieprzowego (kod 0203) - według ważniejszych krajów w okresie I - X 2022\*

IMPORT			
I - X 2021 r.			
Kraj	Wartość [tys. EUR]	Wartość [tys. PLN]	Wolumen [tony]
<b>OGÓŁEM</b>	<b>1 041 027</b>	<b>4 740 521</b>	<b>586 676</b>
Niemcy	313 638	1 427 054	149 347
Belgia	266 240	1 212 289	170 630
Dania	173 610	790 761	114 510
Hiszpania	114 536	522 100	51 497
Holandia	70 221	320 017	44 875
Francja	25 920	118 090	16 248
Szwecja	17 897	81 454	4 538
Węgry	15 266	69 591	8 471
Słowacja	8 944	40 663	4 994
Irlandia	7 727	35 267	5 195
Włochy	6 745	30 753	2 308
Finlandia	6 265	28 542	3 301
Republika Czeska	5 788	26 376	4 590
Wielka Brytania	4 115	18 811	3 409

\* - Dane wstępne

IMPORT			
I - X 2022 r.*			
Kraj	Wartość [tys. EUR]	Wartość [tys. PLN]	Wolumen [tony]
<b>OGÓŁEM</b>	<b>1 302 833</b>	<b>6 072 732</b>	<b>616 241</b>
Niemcy	322 279	1 503 120	136 356
Belgia	292 294	1 363 321	150 535
Dania	250 533	1 165 717	138 330
Hiszpania	157 648	733 782	60 689
Holandia	137 686	643 563	63 178
Francja	38 778	180 859	19 209
Irlandia	26 257	122 307	14 034
Szwecja	19 828	92 291	4 537
Wielka Brytania	14 253	65 915	9 439
Węgry	11 132	51 784	5 630
Włochy	9 293	43 626	3 527
Słowacja	6 664	31 046	3 404
Finlandia	6 259	29 172	1 688
Republika Czeska	4 721	22 002	3 584

\* - Dane wstępne

## IMPORT ŚWIŃ DO POLSKI

Import do Polski świń żywych (ogółem) (kod 0103) - według ważniejszych krajów w okresie I - X 2022\*

IMPORT				
I - X 2021 r.				
Kraj	Wartość [tys. EUR]	Wartość [tys. PLN]	Wolumen [tony]	Wolumen [tys. szt.]
<b>OGÓŁEM</b>	<b>309 270</b>	<b>1 406 815</b>	<b>180 632</b>	<b>5 462,8</b>
Dania	265 954	1 209 752	150 514	4 929,7
Niemcy	22 467	102 214	15 796	287,6
Holandia	7 694	34 970	3 652	110,5
Litwa	7 279	33 113	6 591	58,1
Łotwa	1 901	8 705	1 199	32,0
Węgry	1 510	6 859	618	22,5
Słowacja	1 325	6 028	1 258	10,8
Republika Czeska	1 001	4 536	901	9,4
Estonia	69	315	48	1,8

\* - Dane wstępne

IMPORT				
I - X 2022 r.*				
Kraj	Wartość [tys. EUR]	Wartość [tys. PLN]	Wolumen [tony]	Wolumen [tys. szt.]
<b>OGÓŁEM</b>	<b>359 611</b>	<b>1 679 149</b>	<b>196 368</b>	<b>5 604,6</b>
Dania	287 394	1 341 880	152 368	4 987,2
Niemcy	36 520	170 813	20 677	317,8
Holandia	15 066	70 159	8 132	117,5
Litwa	14 715	68 630	11 397	108,6
Łotwa	2 319	10 928	1 558	39,3
Republika Czeska	1 495	6 959	961	8,7
Węgry	639	2 979	348	14,6
Słowacja	508	2 357	346	3,6
Hiszpania	458	2 141	191	1,8

\* - Dane wstępne

Wykorzystanie możliwe wyłącznie z dokładnym podaniem źródła.

Biuletyn „*Rynek mięsa wieprzowego*” ukazuje się w każdy czwartek.

**Wydawca:**

Ministerstwo Rolnictwa i Rozwoju Wsi,  
Departament Rynków Rolnych i Transformacji Energetycznej Obszarów Wiejskich  
ul. Wspólna 30, 00-930 Warszawa,  
tel. (022) 623-16-32, fax (022) 623-23-00.

E-mail: [biuletyn@minrol.gov.pl](mailto:biuletyn@minrol.gov.pl)

Autor: Aleksandra Chylińska tel. (022) 623-16-63; E-mail: [Aleksandra.Chylinska@minrol.gov.pl](mailto:Aleksandra.Chylinska@minrol.gov.pl)

Biuletyny są dostępne pod adresem: Internet: <http://www.minrol.gov.pl>