



# DZIENNIK URZĘDOWY

## WOJEWÓDZTWA PODKARPACKIEGO

---

Rzeszów, dnia 28 czerwca 2016 r.

Poz. 2003

### ZARZĄDZENIE REGIONALNEGO DYREKTORA OCHRONY ŚRODOWISKA W RZESZOWIE

z dnia 28 czerwca 2016 r.

#### **w sprawie ustanowienia planu zadań ochronnych dla obszaru Natura 2000 Kościół w Dydni PLH180034**

Na podstawie art. 28 ust. 5 ustawy z dnia 16 kwietnia 2004 r. o ochronie przyrody (Dz. U. z 2015 r. poz. 1651 z późn. zm.) zarządza się, co następuje:

§ 1. 1. Ustanawia się plan zadań ochronnych dla obszaru Natura 2000 Kościół w Dydni PLH180034 zwanego dalej „obszarem Natura 2000”.

2. Plan zadań ochronnych obejmuje cały obszar Natura 2000.

§ 2. Opis granic obszaru Natura 2000 zawiera załącznik nr 1 do zarządzenia.

§ 3. Mapę obszaru Natura 2000 zawiera załącznik nr 2 do zarządzenia.

§ 4. Identyfikację istniejących i potencjalnych zagrożeń dla zachowania właściwego stanu ochrony gatunków zwierząt i ich siedlisk, będących przedmiotami ochrony obszaru, zawiera załącznik nr 3 do zarządzenia.

§ 5. Cele działań ochronnych, zawiera załącznik nr 4 do zarządzenia.

§ 6. Działania ochronne ze wskazaniem podmiotów odpowiedzialnych za ich wykonanie i obszarów ich wdrażania zawierają załączniki nr 5, 7 do zarządzenia.

§ 7. Wskazania do zmian w istniejących dokumentach planistycznych dotyczące eliminacji lub ograniczenia zagrożeń wewnętrznych lub zewnętrznych, niezbędne dla utrzymania lub odtworzenia właściwego stanu ochrony gatunków zwierząt oraz ich siedlisk, dla których ochrony wyznaczono obszar Natura 2000 zawiera załącznik nr 6 do zarządzenia.

§ 8. Zarządzenie wchodzi w życie po upływie 14 dni od dnia ogłoszenia.

**Regionalny Dyrektor Ochrony Środowiska  
w Rzeszowie**

**Lech Kotkowski**

**Załącznik nr 1  
do zarządzenia  
Regionalnego Dyrektora  
Ochrony Środowiska w Rzeszowie**

**Opis granic obszaru Natura 2000**

(sporządzono w oparciu o układ współrzędnych płaskich prostokątnych PL-1992, zgodnie z § 3 ust. 1 pkt. 4 rozporządzenia Rady Ministrów z dnia 15 października 2012 r. w sprawie państwowego systemu odniesień przestrzennych Dz. U. poz. 1247).

Lp.	X	Y	Lp.	X	Y	Lp.	X	Y
1	206257,19	728437,89	41	205606,77	727768,67	81	205358,76	727177,12
2	206192,73	728474,63	42	205602,92	727759,24	82	205374,69	727177,17
3	206154,70	728518,46	43	205615,79	727749,40	83	205412,40	727165,45
4	206132,14	728497,83	44	205618,70	727744,15	84	205454,86	727155,93
5	206136,01	728488,81	45	205618,30	727729,46	85	205464,40	727149,29
6	206134,08	728468,18	46	205622,84	727715,65	86	205501,23	727112,65
7	206067,69	728405,01	47	205620,31	727700,14	87	205516,49	727093,18
8	206023,21	728354,09	48	205603,75	727673,05	88	205541,05	727076,28
9	206068,33	728278,68	49	205588,36	727660,60	89	205571,40	727058,71
10	206081,22	728223,24	50	205558,78	727625,17	90	205615,40	727033,30
11	206061,88	728207,77	51	205521,64	727594,13	91	205636,53	727021,77
12	206034,17	728212,28	52	205517,25	727599,06	92	205670,68	727020,41
13	205929,75	728123,98	53	205504,99	727597,48	93	205699,77	727014,69
14	205888,42	728127,89	54	205483,41	727593,06	94	205705,84	727016,92
15	205841,03	728097,65	55	205465,60	727583,96	95	205738,68	727028,95
16	205798,97	728072,53	56	205443,83	727579,41	96	205770,71	727037,94
17	205778,25	728070,72	57	205436,08	727575,35	97	205791,45	727048,03
18	205759,12	728060,30	58	205408,62	727552,44	98	205854,09	727071,97
19	205734,93	728053,50	59	205372,66	727515,35	99	205920,59	727093,13
20	205722,62	728047,06	60	205329,70	727469,94	100	205969,51	727097,63
21	205722,14	728034,91	61	205328,37	727457,84	101	206005,83	727037,55
22	205728,40	728006,78	62	205314,59	727450,02	102	206033,73	726993,64
23	205744,03	727975,37	63	205295,91	727432,36	103	206036,95	726978,02
24	205745,30	727962,17	64	205266,40	727403,68	104	206035,85	726962,93
25	205730,88	727952,42	65	205254,51	727378,62	105	206027,77	726935,65
26	205721,85	727941,90	66	205227,45	727344,99	106	206012,06	726905,14
27	205722,43	727930,12	67	205217,83	727314,90	107	205994,37	726873,92
28	205696,05	727913,23	68	205209,45	727268,28	108	205978,56	726855,33
29	205675,31	727910,63	69	205213,38	727244,05	109	205960,05	726830,20
30	205664,69	727895,20	70	205221,12	727213,18	110	205954,28	726822,08
31	205642,51	727883,68	71	205228,50	727183,63	111	205942,66	726810,72
32	205635,07	727876,86	72	205244,78	727176,84	112	205991,48	726790,70
33	205634,28	727860,81	73	205250,70	727181,23	113	206087,95	726741,27
34	205617,09	727830,83	74	205253,75	727188,92	114	206104,03	726735,37
35	205637,14	727816,05	75	205277,84	727192,61	115	206132,86	726730,02
36	205626,67	727806,29	76	205300,77	727234,47	116	206138,76	726732,48
37	205609,79	727810,92	77	205342,38	727241,42	117	206157,90	726753,63
38	205593,26	727809,57	78	205373,38	727253,29	118	206153,18	726758,79
39	205590,99	727797,44	79	205402,24	727260,59	119	206169,81	726778,78
40	205594,67	727789,43	80	205346,13	727177,07	120	206184,43	726786,06

Lp.	X	Y
121	206187,66	726795,11
122	206203,91	726805,93
123	206207,74	726816,87
124	206219,49	726821,51
125	206224,65	726828,19
126	206243,26	726857,45
127	206255,52	726869,33
128	206262,60	726879,09
129	206279,73	726892,05
130	206287,43	726908,64
131	206296,65	726912,44
132	206304,47	726931,45
133	206315,82	726935,73
134	206316,06	726936,22
135	206330,28	726940,28
136	206345,34	726973,28
137	206355,06	726988,10
138	206362,48	727002,10
139	206368,41	727015,98
140	206381,05	727018,63
141	206400,52	727030,20
142	206408,60	727044,42
143	206413,64	727058,87
144	206420,54	727065,96
145	206429,15	727060,54
146	206435,31	727063,00
147	206435,59	727063,81
148	206438,67	727077,76
149	206444,10	727092,28
150	206451,44	727097,65
151	206457,55	727109,68
152	206507,39	727143,05
153	206508,39	727151,43
154	206489,68	727167,08
155	206469,23	727190,89
156	206473,22	727201,15
157	206483,23	727210,45
158	206493,59	727231,66
159	206499,98	727278,70
160	206513,46	727282,60
161	206516,53	727288,53
162	206529,89	727292,13
163	206529,51	727324,40
164	206535,17	727338,98
165	206538,95	727348,79
166	206553,12	727343,83
167	206574,72	727360,10
168	206583,99	727366,92
169	206603,64	727370,46
170	206619,49	727378,07
171	206639,79	727394,68

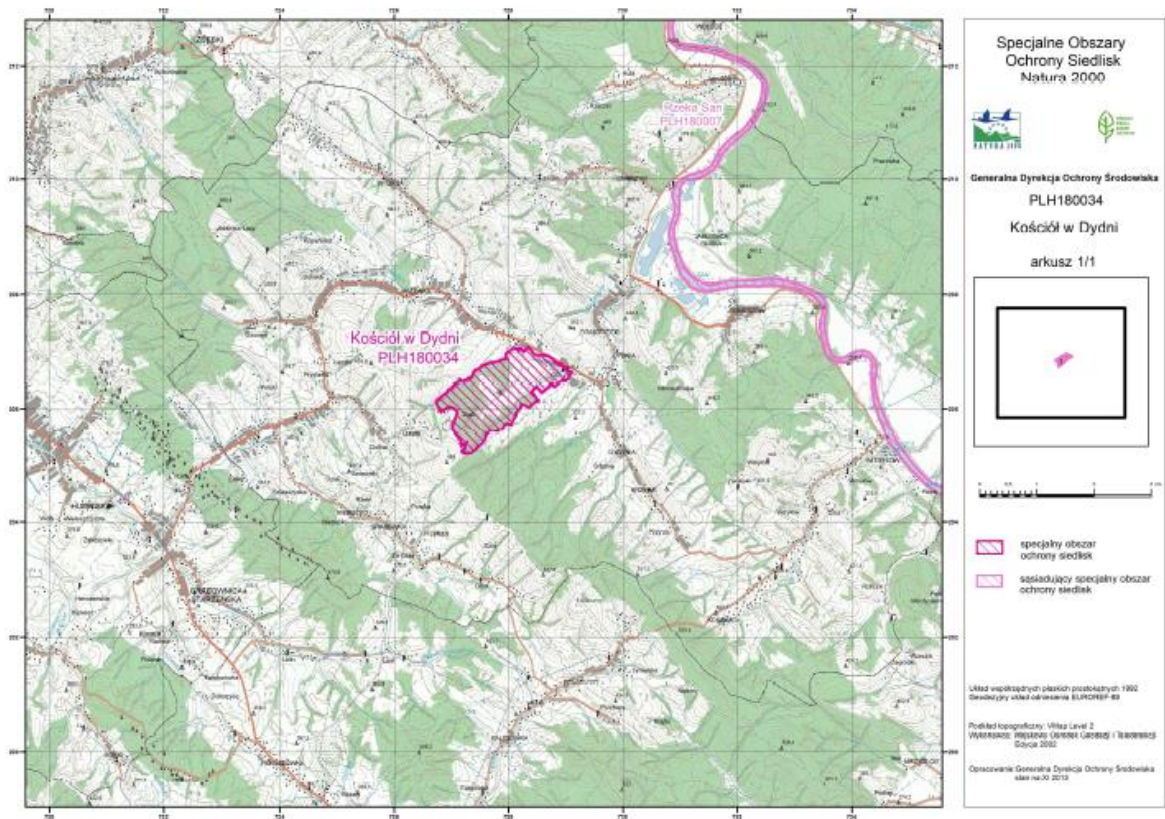
Lp.	X	Y
172	206654,16	727392,99
173	206658,30	727395,32
174	206659,81	727417,40
175	206669,03	727427,72
176	206671,24	727440,81
177	206677,77	727450,43
178	206677,62	727457,29
179	206701,59	727485,67
180	206700,69	727490,22
181	206723,59	727518,73
182	206731,34	727522,30
183	206742,08	727527,16
184	206744,92	727533,42
185	206741,79	727540,11
186	206748,71	727553,25
187	206778,12	727622,99
188	206789,34	727651,89
189	206797,05	727681,54
190	206804,57	727742,71
191	206823,69	727817,58
192	206819,21	727830,80
193	206842,61	727849,31
194	206848,43	727890,51
195	206851,41	727924,11
196	206862,37	727929,56
197	206865,63	727944,26
198	206867,96	727962,39
199	206894,41	727948,16
200	206945,21	727951,07
201	206949,97	727954,77
202	206954,73	727955,83
203	206962,67	727965,62
204	206965,58	727973,03
205	206971,14	727978,59
206	206975,77	727978,72
207	206981,32	727984,27
208	206986,62	727999,62
209	206993,49	728006,50
210	207000,90	728017,88
211	207013,07	728033,22
212	207028,15	728052,80
213	207036,10	728057,36
214	207045,58	728072,82
215	207048,02	728075,92
216	207052,28	728081,34
217	207063,09	728093,50
218	207043,10	728112,20
219	207030,67	728131,25
220	207016,65	728174,38
221	207031,46	728174,91
222	207042,57	728176,49

Lp.	X	Y
223	207054,75	728181,52
224	207048,92	728197,66
225	207043,10	728210,10
226	207037,81	728207,45
227	207027,23	728224,65
228	207015,45	728243,83
229	206995,88	728246,21
230	206986,35	728258,65
231	207012,54	728284,05
232	207061,85	728324,01
233	207071,05	728331,15
234	207052,01	728345,17
235	207033,15	728378,76
236	207020,33	728385,13
237	207006,81	728401,85
238	206962,61	728425,02
239	206955,25	728429,68
240	206941,35	728449,50
241	206935,44	728463,48
242	206932,88	728472,05
243	206926,97	728500,32
244	206927,25	728510,94
245	206932,85	728525,20
246	206927,70	728550,48
247	206924,61	728591,09
248	206924,15	728594,93
249	206926,17	728608,36
250	206925,97	728614,27
251	206922,22	728629,92
252	206927,41	728649,69
253	206927,44	728654,01
254	206926,12	728660,51
255	206904,36	728697,70
256	206891,24	728723,07
257	206881,04	728736,91
258	206871,17	728744,01
259	206869,75	728764,18
260	206855,06	728787,44
261	206828,79	728797,17
262	206809,89	728791,94
263	206805,02	728822,86
264	206804,28	728826,66
265	206787,31	728846,06
266	206774,28	728857,13
267	206770,90	728863,31
268	206771,83	728873,31
269	206783,42	728889,62
270	206783,46	728902,42
271	206780,00	728915,47
272	206774,16	728923,13
273	206755,70	728932,32

Lp.	X	Y
274	206740,45	728950,32
275	206727,37	728959,83
276	206727,38	728964,85
277	206706,88	729015,05
278	206697,13	729024,17
279	206659,74	729040,76
280	206649,67	729048,79
281	206640,24	729078,45
282	206633,59	729096,92
283	206623,96	729103,23
284	206605,87	729091,50
285	206596,08	729081,71
286	206573,85	729067,95
287	206563,53	729058,95
288	206546,86	729043,34
289	206526,49	729029,32
290	206507,71	729024,56
291	206492,36	729001,01
292	206466,70	728961,58
293	206484,69	728951,00
294	206496,59	728941,48
295	206445,00	728869,51
296	206435,47	728864,22
297	206386,00	728794,10
298	206444,47	728760,24
299	206412,72	728718,17
300	206402,67	728725,58
301	206287,84	728577,67
302	206384,67	728490,10
303	206369,30	728467,69
304	206339,09	728423,66
305	206319,53	728420,48
306	206296,23	728394,15

**Załącznik nr 2  
do zarządzenia  
Regionalnego Dyrektora  
Ochrony Środowiska w Rzeszowie**

Mapa obszaru Natura 2000



Załącznik nr 3  
do zarządzenia  
Regionalnego Dyrektora  
Ochrony Środowiska w Rzeszowie

Identyfikacja istniejących i potencjalnych zagrożeń dla zachowania właściwego stanu ochrony siedlisk przyrodniczych oraz gatunków zwierząt i ich siedlisk będących przedmiotami ochrony.

Lp.	Przedmiot ochrony	Zagrożenia		Opis zagrożeń
		Istniejące	Potencjalne	
<b>Siedliska przyrodnicze</b>				
1.	9130 Żyzne buczyny ( <i>Dentario glandulosae-Fagenion</i> , <i>Galio odorati-Fagenion</i> )	G05 Inna ingerencja i zakłócenia powodowane przez działalność człowieka  K03.02 Pasożytnictwo	B02.06 Przerzedzenie warstwy drzew  B07 Inne rodzaje praktyk leśnych  J03.01 Zmniejszenie lub utrata określonych cech siedliska  L10 Inne naturalne katastrofy	<u>Zagrożenia istniejące</u> G05 Kradzieże drewna.  K03.02 Zagrożenie gradacjami owadziimi – obiałką korową i obiałką pędową  <u>Zagrożenia potencjalne</u> B02.06 Nadmierne przerzedzanie zwarcia drzewostanów skutkować może przekształcaniem innych warstw lasu, zaburzeniem struktury runa, odsłanianiem podatnej na erozję gleby, w efekcie pojawieniem się zniekształceń m.in. rubietyzacji, fruticetyzacji, neofityzacji.  B07 Zbyt krótkie okresy odnowienia skutkujące uproszczeniem struktury wiekowej drzewostanów.  J03.01 Niedobór obumierających drzew i martwego drewna skutkuje niedostatkami mikrosiedlisk gatunków związanych z tego typu siedliskami.  L10 Czynniki abiotyczne powodujące szkody w drzewostanie – silne wiatry, okiść, przymrozki.

Lp.	Przedmiot ochrony	Zagrożenia		Opis zagrożeń
		Istniejące	Potencjalne	
2.	9170 Grąd środkowoeuropejski i subkontynentalny ( <i>Galio-Carpinetum</i> , <i>Tilio-Carpinetum</i> )	Nie analizowano zagrożeń - nie potwierdzono występowania siedliska w obszarze.		
<b>Gatunki zwierząt</b>				
3.	1324 Nocek duży <i>Myotis myotis</i> Stanowisko w obszarze	E06.02 Odbudowa, remont budynków	<p>A07 Stosowanie biocydów, hormonów i substancji chemicznych,</p> <p>B04 Stosowanie biocydów, hormonów i substancji chemicznych (leśnictwo)</p> <p>B02.02 wycinka, usunięcie wszystkich drzew, B02.06 przerzedzenie warstwy drzew</p> <p>B03 Eksploatacja lasu bez odnawiania czy naturalnego odrastania</p> <p>E06 Inne rodzaje aktywności człowieka związane z urbanizacją, przemysłem etc.</p> <p>E06.02 Odbudowa, remont budynków</p> <p>G05 Inna ingerencja i zakłócenia powodowane przez działalność człowieka</p> <p>H06.02 zanieczyszczenie świetlne</p> <p>K03.04 Drapieżnictwo</p>	<p><b>Zagrożenia istniejące</b></p> <p>E06.02 Uszczelnianie strychów – ograniczenie liczby wlotów.</p> <p><b>Zagrożenia potencjalne</b></p> <p>A07, B04 Zubożenie bazy pokarmowej na skutek stosowania insektycydów.</p> <p>B02.02, B02.06 Wycinka lub nadmierne przycinanie drzew w bezpośrednim otoczeniu kolonii utrudnia bezpieczny wylot i dolet do schronienia.</p> <p>B03 Pomniejszenie arealu lub utrata żerowisk.</p> <p>E06 Instalacja na kościele stacji bazowych (BTS) systemów łączności bezprzewodowej,</p> <p>E06.02 Prace remontowe dachu i strychu prowadzone w okresie rozrodu nietoperzy tj. od 15.04. do 15.09; stosowanie toksycznych środków konserwacji drewna.</p> <p>G05 Płoszenie nietoperzy tj. przebywanie na strychu, oświetlanie nietoperzy.</p> <p>H06.02 Zewnętrzne oświetlenie obiektu skutkuje brakiem bezpiecznego wylotu dla nietoperzy.</p> <p>K03.04 Wyeksponowanie wylatujących nietoperzy na drapieżniki.</p>

Załącznik nr 4  
do zarządzenia  
Regionalnego Dyrektora  
Ochrony Środowiska w Rzeszowie

## Cele działań ochronnych

Lp.	Przedmiot ochrony	Cele działań ochronnych
1.	9130 Żyzne buczyny ( <i>Dentario glandulosae-Fagenion</i> , <i>Galio odorati-Fagenion</i> )	Zachowanie struktury i składu gatunkowego właściwego dla siedliska. Kształtowanie zasobu drzew biocenotycznych oraz martwego drewna na poziomie pozwalającym zachować stan FV w obszarze.
2.	9170 Grąd środkowoeuropejski i subkontynentalny ( <i>Galio-Carpinetum</i> , <i>Tilio-Carpinetum</i> )	Nie analizowano celów - nie potwierdzono występowania siedliska w obszarze.
3.	1324 Nocek duży <i>Myotis myotis</i>	Zapewnienie dogodnych warunków umożliwiających ponowne zasiedlenie przez nietoperze strychu lub wież kościelnych. W przypadku rekolonizacji strychu przez nietoperze zapewnienie optymalnych warunków siedliskowych dla nietoperzy. Utrzymanie ciągłości korytarzy ekologicznych oraz bazy żerowiskowej.



**Załącznik nr 5  
do zarządzenia  
Regionalnego Dyrektora  
Ochrony Środowiska w Rzeszowie**

Działania ochronne ze wskazaniem podmiotów odpowiedzialnych za ich wykonanie i obszarów ich wdrażania.

Lp.	Przedmiot ochrony	Działania ochronne	Obszar wdrażania	Podmiot odpowiedzialny za wykonanie
<i>Dotyczące ochrony czynnej siedlisk przyrodniczych, gatunków zwierząt i ich siedlisk oraz związane z utrzymaniem lub modyfikacją metod gospodarowania</i>				
1.	Wszystkie przedmioty ochrony	Działania informacyjne – oznakowanie granic obszaru tablicami informacyjnymi. Ich doraźna wymiana lub konserwacja. Oznakowanie – 2-3 rok obowiązywania planu, utrzymanie – przez pozostały okres obowiązywania planu	Na granicy, przy drogach prowadzących do obszar	Sprawujący nadzór nad obszarem Natura 2000
2.		Działania edukacyjne - wykonanie i ustawienie tablic informacyjnych (2 szt.) o obszarze, wydanie ulotek informacyjnych, prelekcje, spotkania, działania promocyjne.	Tablice informacyjne – przy głównych drogach prowadzących do obszaru, spotkania w okolicznych szkołach zainteresowanych tego rodzaju współpracą.	Sprawujący nadzór nad obszarem Natura 2000 we współpracy z lokalnymi samorządami
3.	<b>9130</b> Żyzne buczyny ( <i>Dentario glandulosae-Fagenion, Galio odorati-Fagenion</i> )	Prowadzenie gospodarki leśnej wg zasad gwarantujących zachowanie stanu właściwego (FV) siedliska przyrodniczego, m.in. przez możliwie najszersze stosowanie rębni stopniowych i przerębowych z długim i bardzo długim okresem odnowienia (ok. 40 l.), preferowanie odnowienia naturalnego oraz kształtowanie odpowiedniego składu gatunkowego dostosowanego do siedliska.	Areał siedliska (zgodnie z zał. 7)	Nadleśniczy Nadleśnictwa Brzozów, Starosta Brzozowski

Lp.	Przedmiot ochrony	Działania ochronne	Obszar wdrażania	Podmiot odpowiedzialny za wykonanie
4.	<b>9170</b> Grąd środkowoeuropejski i subkontynentalny ( <i>Galio-Carpinetum</i> , <i>Tilio-Carpinetum</i> )	Nie analizowano działań ochronnych - nie potwierdzono występowania siedliska w obszarze.		
5.	<b>1324</b> Nocek duży <i>Myotis myotis</i>	Wykonanie wlotów na strych kościoła. Oznakowanie wlotów. Tabliczka z napisem. „wlot dla nietoperzy, nie zamykać!” powinna być umieszczona w widocznym miejscu wewnątrz budynku, jednoznacznie identyfikując otwór wlotowy. Zadanie należy wykonać w pierwszej połowie obowiązywania planu.	Strych kościoła w Dydni lub wieże kościoła	Sprawujący nadzór nad obszarem Natura 2000 na podstawie porozumienia z gospodarzem obiektu.
6.		Budowa platformy na guano nietoperzy i jej konserwacja. W ramach prac należy wykonać podłogę z desek, wentylowaną od spodu, wyścielonej paroprzepuszczalną folią, zarówno deski jak i folia powinny być przymocowane tak, aby umożliwić bezpieczne poruszanie się ludzi po ich powierzchni. Zabezpieczenie i konserwacja drewnianych elementów konstrukcyjnych wież przed gromadzącym się guanem. Zadanie warunkowe, które należy wykonać w przypadku pojawienia się kolonii rozrodzej.	Strych kościoła w Dydni lub wieże kościoła	Sprawujący nadzór nad obszarem Natura 2000 na podstawie porozumienia z gospodarzem obiektu.
7.		Usunięcie gromadzącego się co roku na platformie i na belkach więzby dachowej lub elementach konstrukcyjnych wież guana. Zadanie warunkowe, które należy wykonywać w przypadku pojawienia się kolonii rozrodzej i zainstalowania platformy, co trzy lata, przez cały okres obowiązywania planu, od 15.09. do 15.04.	Strych kościoła lub wieże kościoła	Sprawujący nadzór nad obszarem Natura 2000 na podstawie porozumienia z gospodarzem obiektu.

Lp.	Przedmiot ochrony	Działania ochronne	Obszar wdrażania	Podmiot odpowiedzialny za wykonanie
8.		Poprawa drożności i funkcjonalności otworów wlotowych dla nietoperzy w wieży kościelnej. Należy poszerzyć wielkość otworu i zainstalować tzw. łądownisko. Otwory te należy oznakować tabliczką z napisem. „wlot dla nietoperzy, nie zamykać!” (w pierwszej połowie obowiązywania planu, utrzymanie – przez cały okres obowiązywania planu).	Kościół w Dydni (wieża zachodnia)	Sprawujący nadzór nad obszarem Natura 2000 na podstawie porozumienia z gospodarzem obiektu.
9.		Oznakowanie stanowiska. Trwałą tabliczkę zawierającą informacje o działaniach mogących stanowić zagrożenie dla stanowiska nietoperzy. Tabliczkę należy umieścić w widocznym miejscu, skonsultowanym z gospodarzem obiektu i Wojewódzkim Konserwatorem Zabytków. Sugerowana lokalizacja: w wieżach tuż za wejściem. Tabliczka powinna zawierać dane kontaktowe instytucji odpowiedzialnej za udzielanie wskazówek dotyczących właściwego (od strony przyrodniczej) gospodarowania obiektem oraz informację o odpowiedzialności prawnej (art. 131 ustawy o ochronie przyrody) związanej ze złamaniem zakazów obowiązujących w odniesieniu do zwierząt chronionych (w pierwszej połowie obowiązywania planu, utrzymanie – przez cały okres obowiązywania planu).	Kościół w Dydni	Sprawujący nadzór nad obszarem Natura 2000 na podstawie porozumienia z gospodarzem obiektu.
10.		Opracowanie i wykonanie projektu zagospodarowania zieleni. Opracowanie powinno zawierać inwentaryzację dendrologiczną oraz zalecenia zabiegów ochronnych i konserwacyjnych (redukcja koron, usuwanie posuszu, chirurgia drzew, nasadzenia i wycinki) pozwalających na utrzymanie właściwego stanu ochrony stanowiska, z uwzględnieniem funkcji obiektu i bezpieczeństwa ludzi.	Otoczenie kościoła w Dydni	Sprawujący nadzór nad obszarem Natura 2000 na podstawie porozumienia z gospodarzem obiektu.

Lp.	Przedmiot ochrony	Działania ochronne	Obszar wdrażania	Podmiot odpowiedzialny za wykonanie
		<p>W planach tych należy uwzględnić istotne z punktu widzenia ochrony nietoperzy warunki. Ma wskazać zabiegi pozwalające na utrzymanie zwartości i ciągłości drzew i krzewów oraz zarośli w okresie obowiązywania planu oraz w dłuższej perspektywie czasowej. Opracowanie powinno zawierać plan wycinki drzew oraz nasadzenia młodych drzew, uzupełniających luki. Nasadzenia należy formułować z gatunków rodzimych, najlepiej liściastych. Opracowanie powinno być skonsultowane ze specjalistą chiropterologiem (projekt i wykonanie – pierwsza połowa obowiązywania planu, utrzymanie efektów – pozostały okres obowiązywania planu).</p>		
11.		<p>Modyfikacja oświetlenia zewnętrznej bryły kościoła. Oświetlenie nie powinno obejmować miejsc z otworami wlotowymi oraz trasy przelotu na żerowisko. Prace te powinny być konsultowane i prowadzone pod nadzorem specjalisty chiropterologa (wykonanie – pierwsza połowa obowiązywania planu, utrzymanie efektów – pozostały okres obowiązywania planu).</p>	Otoczenie kościoła w Dydni	Sprawujący nadzór nad obszarem Natura 2000 na podstawie porozumienia z gospodarzem obiektu.
12.		<p>Utrzymanie lub powiększenie obecnego arealu i zwartości terenów leśnych ostoi, poprawa jakości żerowisk  W gospodarce leśnej ostoi należy dążyć do:  - utrzymania jak największej powierzchni drzewostanów liściastych,  - utrzymania linearnych ciągów zadrzewień,  - zwiększenia powierzchni drzewostanów o złożonej</p>	Teren leśny ostoi, zadrzewienia, zakrzewienia, szpalery drzew i krzewów	Właściciel/ zarządca terenu, Nadleśniczy Nadleśnictwa Brzozów

Lp.	Przedmiot ochrony	Działania ochronne	Obszar wdrażania	Podmiot odpowiedzialny za wykonanie
		strukturze wiekowej i przestrzennej.		
<b><i>Dotyczące monitoringu stanu przedmiotów ochrony oraz realizacji celów działań ochronnych</i></b>				
13.	<b>9130</b> Żyzne buczyny ( <i>Dentario glandulosae-Fagenion, Galio odorati-Fagenion</i> )	Monitoring stanu ochrony z zastosowaniem metodyki monitoringu GIOŚ (dwukrotnie w trakcie obowiązywania planu).	Cztery wyznaczone stanowiska monitoringowe (lokalizacja wyznaczonych stanowisk wg układu współrzędnych płaskich prostokątnych PL-1992): I.1 - 206357,83 X, 727366,43 Y, I.2 - 206464,89 X, 727365,69 Y, I.3 - 206567,22 X, 727377,96 Y, II.1 - 206769,64 X, 727879,37 Y, II.2 - 206718,69 X, 727962,45 Y, II.3 - 206617,12 X, 727944,71 Y, III.1 - 206011,67 X, 727313,33 Y III.2 - 205910,09 X, 727287,06 Y III.3 - 205816,30 X, 727249,14 Y IV.1 - 205617,03 X, 727536,77 Y IV.2 - 205699,62 X, 727595,15 Y IV.3 - 205747,66 X, 727677,58 Y	Sprawujący nadzór nad obszarem Natura 2000
14.	<b>1324</b> Nocek duży <i>Myotis myotis</i>	Monitoring letni populacji i stanu siedliska z zastosowaniem metodyki monitoringu GIOŚ (zadanie warunkowe, które należy wykonywać w przypadku pojawienia się kolonii rozrodczej; corocznie, dwie kontrole: pierwsza w pierwszej połowie czerwca, druga w drugiej połowie lipca).	Kościół w Dydni i jego otoczenie	Sprawujący nadzór nad obszarem Natura 2000 w porozumieniu z gospodarzem obiektu.
15.		Coroczna kontrola sprawdzająca obecność nietoperzy oraz zmian zachodzących na strychu kościoła i wieżach,	Kościół w Dydni i jego otoczenie	Sprawujący nadzór nad obszarem Natura 2000 w

Lp.	Przedmiot ochrony	Działania ochronne	Obszar wdrażania	Podmiot odpowiedzialny za wykonanie
		a także w ich bezpośrednim otoczeniu. Monitoring taki ma na celu m.in. podjęcie decyzji o rozpoczęciu czynnych działań ochronnych związanych z pojawieniem się nietoperzy, zapobieżenie niepożądanym działaniom, które mogłyby doprowadzić do degradacji lub zniszczenia stanowiska oraz identyfikacji nowych zagrożeń niepodawanych w PZO. Monitoring powinien się wzorować na metodyce GIOŚ.		porozumieniu z gospodarzem obiektu.
16.		Nadzór organu sprawującego nadzór nad obszarem (w razie potrzeby specjalistyczna konsultacja z chiropterologiem) nad właściwym, zgodnym z wymaganiami nietoperzy przebiegiem wszystkich prac z zakresu czynnych działań ochronnych oraz innych mogących naruszać stan ochrony. Do zadań nadzoru przyrodniczego należeć będzie przede wszystkim: uzgadnianie terminów i sposobów wykonywania prac ochronnych, kontrola ich właściwego przebiegu, odbiór wykonanych prac, ewentualne modyfikacje zakresu działań, konsultacje dla właścicieli terenów i obiektów ujętych w planach zadań itp.	Kościół w Dydni i jego otoczenie.	Sprawujący nadzór nad obszarem Natura 2000 w porozumieniu z gospodarzem obiektu.

**Załącznik nr 6  
do zarządzenia  
Regionalnego Dyrektora  
Ochrony Środowiska w Rzeszowie**

Wskazania do zmian w istniejących dokumentach planistycznych dotyczące eliminacji lub ograniczenia zagrożeń wewnętrznych lub zewnętrznych, niezbędne dla utrzymania lub odtworzenia właściwego stanu ochrony siedlisk przyrodniczych oraz gatunków roślin i zwierząt oraz ich siedlisk, dla których ochrony wyznaczono obszar Natura 2000.

Lp.	Nazwa dokumentu	Wskazanie do zmiany
1.	-	-

Załącznik nr 7  
do zarządzenia  
Regionalnego Dyrektora  
Ochrony Środowiska w Rzeszowie

Mapa rozmieszczenia siedlisk przyrodniczych (przedmiotów ochrony obszaru)

