



DZIENNIK URZĘDOWY

WOJEWÓDZTWA LUBELSKIEGO

Lublin, dnia 13 maja 2014 r.

Poz. 1946

ZARZĄDZENIE REGIONALNEGO DYREKTORA OCHRONY ŚRODOWISKA W LUBLINIE

z dnia 5 maja 2014 r.

w sprawie ustanowienia planu zadań ochronnych dla obszaru Natura 2000 Popówka PLH060016

Na podstawie art. 28 ust 5 ustawy z dnia 16 kwietnia 2004 r. o ochronie przyrody (Dz. U. z 2013 r. poz. 627, 628 i 842), zarządza się, co następuje:

§ 1. 1. Ustanawia się plan zadań ochronnych ochrony dla obszaru Natura 2000 Popówka PLH060016 zwanego dalej „obszarem Natura 2000”. 2. Plan zadań ochronnych obejmuje cały obszar Natura 2000.

§ 2. Opis granic obszaru Natura 2000, w postaci współrzędnych punktów załamania, zawiera załącznik nr 1 do zarządzenia.

§ 3. Mapę obszaru Natura 2000 stanowi załącznik nr 2 do zarządzenia.

§ 4. Identyfikację istniejących i potencjalnych zagrożeń dla zachowania właściwego stanu ochrony gatunków zwierząt i ich siedlisk będących przedmiotami ochrony zawiera załącznik nr 3 do zarządzenia.

§ 5. Cele działań ochronnych określa załącznik nr 4 do zarządzenia.

§ 6. Działania ochronne ze wskazaniem podmiotów odpowiedzialnych za ich wykonanie i obszarów ich wdrażania, określa załącznik nr 5 do zarządzenia.

§ 7. Zarządzenie wchodzi w życie po upływie 14 dni od dnia ogłoszenia w Dzienniku Urzędowym Województwa Lubelskiego.

Regionalny Dyrektor
Ochrony Środowiska
w Lublinie

Beata Sielewicz

Załącznik Nr 1 do Zarządzenia
Regionalnego Dyrektora Ochrony Środowiska w Lublinie
z dnia 5 maja 2014 r.

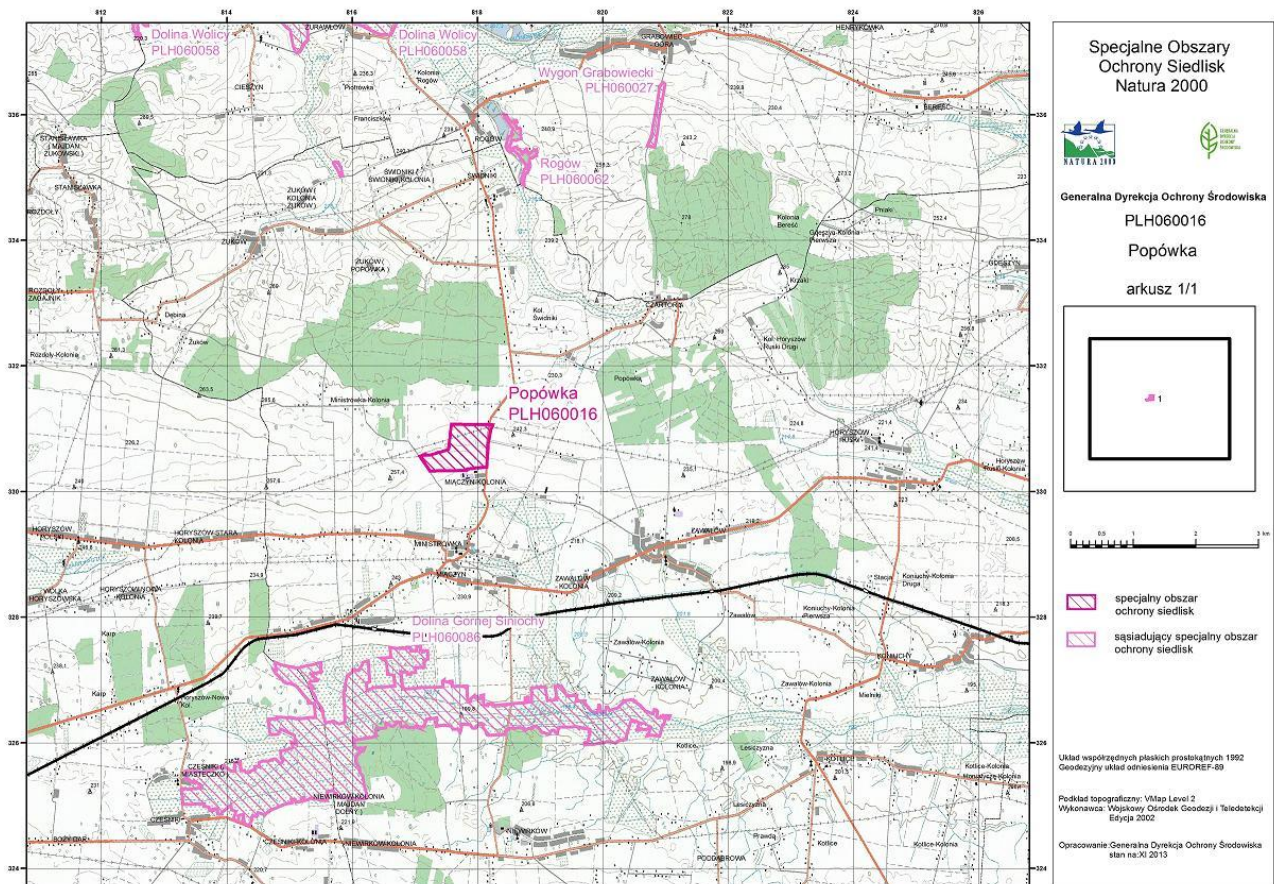
**Opis granic obszaru Natura 2000 Popówka PLH060016 w postaci współrzędnych geograficznych punktów
ich załamania [PL-1992]**

Nr	X	Y
1.	817754.15	331070.04
2.	817922.58	331068.28
3.	817982.44	331069.45
4.	818104.19	331067.31
5.	818203.95	331064.78
6.	818245.36	331063.59
7.	818207.9	330980.87
8.	818191.33	330880.47
9.	818169.07	330759.00
10.	818157.33	330564.74
11.	818152.05	330486.69
12.	818146.18	330403.94
13.	818144.42	330389.86
14.	818034.68	330379.29
15.	817967.03	330376.57
16.	817926.10	330366.97
17.	817832.20	330358.16
18.	817830.44	330336.45
19.	817799.79	330336.86
20.	817755.87	330334.98
21.	817695.43	330333.65
22.	817347.45	330328.23
23.	817241.22	330326.47



24.	817180.31	330415.59
25.	817105.37	330522.29
26.	817078.06	330561.17
27.	817163.46	330591.48
28.	817166.21	330577.70
29.	817192.94	330579.48
30.	817247.09	330585.28
31.	817323.24	330605.25
32.	817364.96	330623.79
33.	817411.50	330632.23
34.	817463.69	330648.00
35.	817501.52	330660.96
36.	817537.95	330675.32

Załącznik Nr 2 do Zarządzenia
Regionalnego Dyrektora Ochrony Środowiska w Lublinie
z dnia 5 maja 2014 r.

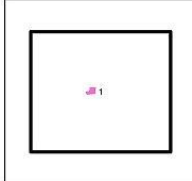
Mapa obszaru Natura 2000 Popówka PLH060016





Specjalne Obszary
Ochrony Siedlisk
Natura 2000


 

Generalna Dyrekcja Ochrony Środowiska
PLH060016
Popówka
arkusz 1/1





 specjalny obszar
ochrony siedlisk

 sąsiadujący specjalny obszar
ochrony siedlisk

Układ współrzędnych płaskich prostokątnych 1992
Geodezyjny układ odniesienia EUROREF-89

Podkład topograficzny: Vltava Level 2
Wykonawca: Wojskowy Ośrodek Geodezji i Teledetekcji
Edycja 2002

Opracowanie: Generalna Dyrekcja Ochrony Środowiska
stan na-XI 2013

Załącznik Nr 3 do Zarządzenia

Regionalnego Dyrektora Ochrony Środowiska w Lublinie
z dnia 5 maja 2014 r.**Identyfikacja istniejących i potencjalnych zagrożeń dla zachowania właściwego stanu ochrony gatunków zwierząt i ich siedlisk będących przedmiotami ochrony**

Przedmiot ochrony- kod/ nazwa pol. i łac.	Zagrożenia – kod/nazwa		Opis zagrożenia
	istniejące	potencjalne	
2608 Suseł perełkowany Spermophilus suslicus (Güldenstaedt 1770)		<p>A03.02/ Nieintensywne koszenie</p> <p>A03.03/ Zaniechanie / brak koszenia</p> <p>A04.02/ Wypas nieintensywny</p> <p>A04.03/ Zarzucenie pasterstwa, brak wypasu</p> <p>K02.01/ Zmiana składu gatunkowego (sukcesja)</p>	<p>W związku z niewielką opłacalnością hodowli bydła, co w konsekwencji skutkuje brakiem zainteresowania miejscowych rolników użytkowaniem pastwiska w obrębie obszaru, podstawowym zagrożeniem dla zachowania właściwego stanu ochrony jest ograniczenie lub całkowite zaniechanie prowadzenia gospodarki kośno – pastwiskowej. Efektem tego typu oddziaływań jest sukcesja roślinności zmieniająca warunki siedliskowe w kierunku uniemożliwiającym zasiedlanie tego terenu przez susły perełkowane. Obecnie zagrożenie to ma charakter potencjalny, ponieważ obszar będący w zarządzie Regionalnej Dyrekcji Ochrony Środowiska w Lublinie został wdzierżawiony rolnikowi, który sprowadził na teren obszaru stado i wykonuje podstawowe zadania ochronne na podstawie zawartej umowy.</p> <p>W związku z izolacją obszaru przez naturalne bariery (las i okoliczne pola o charakterze monokultur) oraz przy braku enklaw o odpowiednich warunkach siedliskowych typu wygony śródpolne, skrzyżowania i pobocza dróg polnych populacja susłów perełkowanych zasiedlająca obszar Popówka nie ma możliwości dyspersji na okoliczne tereny.</p> <p>Zagrożenie nieintensywnym użytkowaniem pastwiska w obrębie obszaru powoduje również zagrożenie wyjałowieniem siedliska w wyniku braku nawożenia mineralnego, co prowadzi do zmiany składu gatunkowego i degradacji murawy pastwiska.</p> <p>Zagrożenie niszczeniem siedliska w wyniku penetracji obszaru przez turystów pieszych, urządzenie rajdów konnych itp.</p>
	J03.02. 01/ Zmniejszenie migracji / bariery dla migracji		
	A11/ Inne rodzaje praktyk rolniczych nie wymienione powyżej- brak nawożenia mineralnego NPK		
	G01.02/ Turystyka piesza, jazda konna i jazda na pojazdach		

	<p>niezmotoryzowanych</p> <p>G01.03/ Pojazdy zmotoryzowane</p> <p>K03.04/ Drapieżnictwo</p> <p>U/ Nieznane zagrożenie lub nacisk</p>	<p>M01.01/ Zmiana temperatury</p> <p>M01.03/ Powodzie i zwiększenie opadów</p> <p>G05.07/ Niewłaściwe realizowane działania ochronne lub ich brak</p> <p>J03.02.02/ Zmniejszenie rozproszenia</p>	<p>Zagrożenie niszczeniem siedliska w wyniku przejazdu przez teren obszaru pojazdami zmotoryzowanymi i maszynami rolniczymi itp</p> <p>Silny rozwój miejscowej populacji lisów staje się zagrożeniem dla susłów perełkowanych, które zostaną reintrodukowane w obrębie obszaru.</p> <p>Prawdopodobnie w powiązaniu z depresją genetyczną właściwą dla kolonii wyprowadzonych z niewielkiej liczby osobników na kolonię oddziałują również inne mało poznane czynniki np. pasożyty, choroby itp.</p> <p>Susel perełkowany jest gatunkiem bardzo wrażliwym na zmiany klimatyczne. Niestabilność zim z dużą ilością odwilży oraz okresy wiosenne z niskimi temperaturami i długotrwałymi opadami deszczu oraz letnie deszcze nawalne stanowią znaczne zagrożenie dla kolonii tego gryzonia.</p> <p>W związku z brakiem zainteresowania miejscowych rolników kośno - pastwiskowym użytkowaniem obszaru, w przypadku nieprzyznania środków na realizację podstawowych zadań ochronnych objętych projektem, istnieje realne zagrożenie daleko idącą sukcesją siedliska, a w konsekwencji negatywnymi zmianami warunków siedliskowych dla reintrodukowanej kolonii susłów (zmiana składu gatunkowego murawy, brak szerokiego pola obserwacji itp.).</p> <p>W związku z izolacją stanowiska w sytuacji intensywnego rozwoju kolonii i wyczerpaniu pojemności siedliska dojdzie do przegęszczenia kolonii. Tego typu negatywne zjawisko powoduje przede wszystkim zmniejszenie powierzchni arealów osobniczych, a tym samym ograniczenie dostępu do pokarmu. Z tej przyczyny dochodzi do częstych konfliktów pomiędzy osobnikami. Stres i ograniczenie dostępu do pokarmu powoduje obniżenie płodności osobników, a nawet całkowite zahamowanie rozrodu u samic. Tego typu mechanizmy wewnątrzpopulacyjne prowadzą do znacznego ograniczenia liczebności osobników w kolonii lub do jej całkowitego wymarcia.</p>
--	--	---	--

Załącznik Nr 4 do Zarządzenia
Regionalnego Dyrektora Ochrony Środowiska w Lublinie
z dnia 5 maja 2014 r.

Cele działań ochronnych

Przedmiot ochrony- kod/nazwa pol. i łac.	Cele działań ochronnych
2608 Susel perełkowany <i>Spermophilus suslicus</i> (Güldenstaedt 1770)	<ol style="list-style-type: none">1. Zachowanie siedliska gatunku w niepogorszonym stanie (co najmniej na dotychczasowym poziomie parametrów siedliska gatunku: wysokość murawy, baza pokarmowa) poprzez ochronę czynną:<ol style="list-style-type: none">a) intensywne użytkowanie pastwiskowe lub kośno-pastwiskoweb) systematyczne nawożeniec) redukcja drapieżnictwa.2. Ograniczenie presji ruchu turystycznego i miejscowego ruchu pojazdami mechanicznymi i maszynami rolniczymi.3. Utrzymywanie właściwej liczby osobników w obrębie obszaru adekwatnej do pojemności siedliska. W przypadku przegęszczenia osobników na terenie obszaru należy zastosować odłowy i przesiedlenia susłów na obiekty, gdzie gatunek ten wyginął (planowane reintrodukcje).

Załącznik Nr 5 do Zarządzenia
Regionalnego Dyrektora Ochrony Środowiska w Lublinie
z dnia 5 maja 2014 r.

Działania ochronne ze wskazaniem podmiotów odpowiedzialnych za ich wykonanie i obszarów ich wdrażania

Przedmiot ochrony- kod/ nazwa pol. i łac.	Działania ochronne				
	Nazwa działania	Zakres prac	Miejsce realizacji	Podmiot odpowiedzialny za wykonanie	
2608 Susel perełkowany <i>Spermophilus suslicus</i> (Güldenstaedt 1770)	Nr	<i>Działania związane z ochroną czynną</i>			
	1.	Redukcyjny odstrzał lisów	Redukcja liczebności lisów polujących na terenie obszaru i w jego pobliżu w ilości do 20 szt. rocznie	Na terenie działania właściwego terytorialnie koła łowieckiego PZŁ	Właściwe terytorialnie koło łowieckie PZŁ w porozumieniu z Regionalną Dyrekcją Ochrony Środowiska w Lublinie
	2.	Odłów susłów perełkowanych	Odłowienie susłów perełkowanych z miejsc przegęszczonych na terenie obszaru i przesiedlenie do siedlisk o odpowiednich warunkach siedliskowych, w ramach przygotowanych reintrodukcji. Zabieg należy wykonać po przekroczeniu przez kolonię liczebności, na jaką pozwala pojemność siedliska.	Powierzchnie w obrębie działki nr 2/5, na których podczas prowadzonego monitoringu stwierdzone zostanie przegęszczenie osobników.	Regionalna Dyrekcja Ochrony Środowiska w Lublinie
	3.	Równanie i rekultywacja	Likwidacja wyrobiska po poborze piasku.	Środkowa część obszaru	Regionalna Dyrekcja

		części obszaru	<p>Powierzchnia terenu przeznaczanego do rekultywacji wynosi ok. 0,5ha. Prace należy przeprowadzić w okresie wrzesień-listopad 2014r.</p> <p>Zakres prac obejmuje:</p> <p>równanie terenu spycharko-ładowarką ciągnikową, usunięcie podrostu drzew i krzewów, orkę średnio głęboką, bronowanie broną talerzową, zgrabienie zniszczonej roślinności bronami lekkimi i wywiezienie poza obręb obiektu, nawożenie mineralne (superfosfat potrójny (0,3t/ha), sól potasowa (0,065t/ha), wysiew mieszanki pastwiskowej, dwukrotne wałowanie wałem gładkim całej zasianej powierzchni oraz nawożenie azotowe saletrą amonową (0,1 t/ha).</p>	tj. działki nr 2/5 w pobliżu skrzyżowania dróg gruntowych.	Ochrony Środowiska w Lublinie
4.	Ogrodzenie obszaru	Ogrodzenie całości obszaru siatką ogrodzeniową zawieszoną na słupkach podtrzymujących, bez kotwiczenia siatki do gruntu oraz tzw. podmurówki.	Cała powierzchnia obszaru Popówka tj. działki nr: 2/5, 1173, 1174 obrębów Miączyn PGR i Miączyn Kolonia, powierzchnia przeznaczona do realizacji zadania – 52 do 55 ha	Regionalna Dyrekcja Ochrony Środowiska w Lublinie	

<i>Działania związane z utrzymaniem lub modyfikacją metod gospodarowania</i>				
4.	Wypas kwaterowy lub swobodny dozorowany	Kwaterowy wypas stada zwierząt gospodarskich w ilości nie mniejszej niż 25 szt. (preferowany wypas stada krów rasy mięsnej w związku ze stałym przebywaniem stada na pastwisku przez cały sezon; dopuszcza się możliwość wypasu owiec, kóz lub koni)	Cała powierzchnia obszaru Popówka tj. działki nr: 2/5, 1173, 1174 obrębów Miączyn PGR i Miączyn Kolonia, powierzchnia przeznaczona do realizacji zadania – 52 do 55 ha	Dzierżawca obszaru na podstawie umowy zawartej z Regionalną Dyрекcją Ochrony Środowiska w Lublinie
5.	Koszenie lub dokaszanie	Trzykrotne koszenie bądź dokaszanie powierzchni obszaru nie objętych wypasem lub powierzchni na których po wypasie pozostała zbyt wysoka murawa tzw. niedojady.	Cała powierzchnia obszaru Popówka tj. działki nr: 2/5, 1173, 1174 obrębów Miączyn PGR i Miączyn Kolonia, powierzchnia przeznaczona do realizacji zadania – 52 do 55 ha	Dzierżawca obszaru na podstawie umowy zawartej z Regionalną Dyрекcją Ochrony Środowiska w Lublinie
6.	Nawożenie mineralne (NPK) lub organiczne	Wysianie nawozów mineralnych w ilości: N- saletra amonowa w ilości 100kg/ha P- superfosfat w ilości 300 kg/ha K- sól potasowa 65 kg/ha. W przypadku wypasu bydła lub innych zwierząt	Cała powierzchnia obszaru Popówka tj. działki nr: 2/5, 1173, 1174 obrębów Miączyn PGR i Miączyn Kolonia, powierzchnia przeznaczona	Regionalna Dyрекcja Ochrony Środowiska w Lublinie

			gospodarskich hodowanych w systemie ekologicznym dopuszcza się nawożenie obszaru obornikiem przefermentowanym w obniżonej dawce do 10t na hektar.	do realizacji zadania – 52 do 55 ha	
	<i>Działania dotyczące monitoringu realizacji działań ochronnych</i>				
7.	Monitoring wypasu	Monitorowanie prac w trakcie wykonywania tj. dwukrotnie w ciągu roku (w czerwcu i sierpniu)		Cała powierzchnia obszaru Popówka tj. działki nr: 2/5, 1173, 1174 obrębów Miączyn PGR i Miączyn Kolonia, powierzchnia przeznaczona do realizacji zadania – 52 do 55 ha	Regionalna Dyrekcja Ochrony Środowiska w Lublinie
8.	Monitoring koszeń	Monitorowanie prac po wykonaniu każdego koszenia (maj, czerwiec, sierpień)		Cała powierzchnia obszaru Popówka tj. działki nr: 2/5, 1173, 1174 obrębów Miączyn PGR i Miączyn Kolonia, powierzchnia przeznaczona do realizacji zadania – 52 do 55 ha	Regionalna Dyrekcja Ochrony Środowiska w Lublinie

<i>Uzupełnienie stanu wiedzy o przedmiocie ochrony</i>					
	9.	Monitoring przedmiotu ochrony i stanu siedliska	Coroczny monitoring przedmiotu ochrony (reintrodukowana kolonia susłów perełkowanych) i stanu siedliska pod względem zachowania podstawowych parametrów wg. zaleceń GIOŚ	Cała powierzchnia obszaru Popówka tj. działki nr: 2/5, 1173, 1174 obrębów Miączyn PGR i Miączyn Kolonia, powierzchnia przeznaczona do realizacji zadania – 52 do 55 ha	Regionalna Dyrekcja Ochrony Środowiska w Lublinie