

Rezerwaty przyrody

Wyspy Zawadowskie Ławice Kiełpińskie Bagno Jacka



Mazowieckie rezerваты przyrody

Pierwsze działania mające na celu tworzenie rezerwatów przyrody w województwie mazowieckim podejmowano już w latach 30. XX wieku, kiedy powołano rezerwat Las Wawerski obejmujący m.in. teren dzisiejszego rezerwatu im. Króla Jana Sobieskiego. Po wojnie, w 1952 roku, w Nadleśnictwie Mińsk powstał rezerwat Jedlina z cennym stanowiskiem jodły pospolitej. W tym samym roku na terenie Nadleśnictwa Drewnica tą formą ochrony objęto fragment lasu mieszanego (rezerwat Dębina), a w samej Warszawie ustanowiono rezerwat im. Króla Jana Sobieskiego w dzisiejszym kształcie. Obecnie Mazowsze ze 189 rezerwatami przyrody o łącznej powierzchni blisko 19 000 ha jest rekordzistą w Polsce. Rezerваты są tworzone w celu zachowania najcenniejszych, mało zmienionych działalnością człowieka, zróżnicowanych ekosystemów. Najwięcej z nich w naszym regionie obejmuje obszary leśne, takie jak bory, łęgi, olsy i grądy. Inne chronią fragmenty nieuregulowanych koryt rzecznych, torfowiska (niskie, przejściowe, wysokie), utwory geologiczne, zbiorniki wodne, w tym m.in. jeziora, takie jak Szczawińskie, Czerniakowskie czy Drzezno, ale również ekosystemy półnaturalne – łąki, murawy, pastwiska. Rezerваты są także tworzone w celu ochrony stanowisk rzadkich gatunków fauny i flory, np. wiciokrzewu pomorskiego w rezerwacie Biele Chojnowskie, żółwia błotnego w rezerwacie Borowiec, ptaków siewkowych m.in. w 13 „wiślanych” rezerwatach.

Największym rezerwatem na Mazowszu jest położony w Warszawie Las Kabacki im. Stefana Starzyńskiego (ponad 903 ha powierzchni), chroniący rozległy kompleks leśny. Najmniejszym – Sadkowice, który został utworzony na części malowniczego wąwozu o powierzchni 0,9 ha, w gminie Solec nad Wisłą. Ochronie podlega tu unikatowe na Mazowszu stanowisko roślinności stepowej tzw. stepu kwietnego, z takimi gatunkami, jak len złocisty, aster gawędka, dzwonek syberyjski, zawilec wielkokwiatowy, wisienka stepowa.

Więcej informacji na temat mazowieckich rezerwatów przyrody można znaleźć w serwisie internetowym Regionalnej Dyrekcji Ochrony Środowiska w Warszawie <http://warszawa.rdos.gov.pl/rezerваты-przyrody>



Wyspy Zawadowskie

Rezerwat przyrody Wyspy Zawadowskie obejmuje strefę korytową Wisły, tj. zarówno wody, jak i wyspy, piaszczyste ławice oraz duży obszar prawego tarasu zalewowego w miejscowościach Karczew i Józefów. Jest to jeden z 13 „wiślanych” rezerwatów na terenie województwa mazowieckiego, chroniących unikalny w Europie krajobraz przyrodniczy doliny dużej, mało przekształconej hydrotechnicznie rzeki. Wisła na odcinku mazowieckim jest jedynym miejscem w kraju, gdzie duża rzeka została objęta ochroną rezerwatową na tak znaczącą skalę. Łączna długość rezerwatów wiślanych wynosi w naszym województwie niemal 66 km, a powierzchnia ponad 5200 ha. Ze względu na znaczenie dla ochrony gatunków uznanych za zagrożone w Unii Europejskiej obszar ten został włączony do Europejskiej Sieci Ekologicznej Natura 2000, jako część specjalnego obszaru ochrony ptaków Dolina Środkowej Wisły PLB140004.



Fragment rezerwatu

Wisła stanowi bardzo istotny korytarz ekologiczny umożliwiający przemieszczanie się wielu gatunkom zwierząt, w szczególności ptakom wędrownym. Łączy on Skandynawię i Bałtyk z dorzeczem Dniestru i Dunajem. Wisła, transportując duże ilości rumowiska rzecznoego pochodzącego z erozji gleb w jej dorzeczu, bardzo dynamicznie zmienia krajobraz. Na przestrzeni kilku lat mogą powstawać w jej kory-

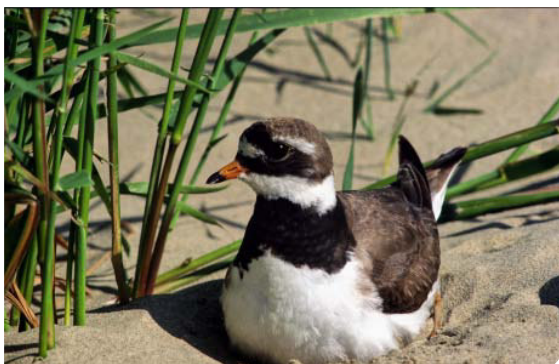
cie piaszczyste ławice stwarzające dogodne warunki siedliskowe dla wielu gatunków ptaków, w tym ptaków siewkowych. Ławice i wyspy pozbawione drzew i krzewów są najcenniejsze z punktu widzenia ochrony tych ptaków. Na nich zakładają gniazda (w postaci niewielkich zagłębień w piasku) m.in. coraz radsze rybitwy rzeczne i białoczelne, siewczki rzeczne i obrożne, a także mewy śmieszki i siwe. W rezerwacie odnotowano także obecność rzadko



Bocian czarny

spotykanego w kraju szablodzioba, który żeruje na wiślanych płycznach w czasie migracji. Wczesnym rankiem w rezerwacie często pojawia się dostojny bocian czarny (hajstra) polujący m.in. na drobne ryby. Na wystających z wody konarach drzew niesionych przez nurt rzeki przesiadują kormorany su-

szące skrzydła po polowaniu. Przysiadają tu również zimorodki czatujące na swoje ofiary. Duży obszar międzywala porośnięty zaroślami wierzbowymi i lasami łęgowymi stanowi z kolei dogodnie siedlisko dla takich gatunków, jak dziwonias, dzięcioł średni, remiz, wilga.



Sieweczka obrożna

Wiślane populacje mew: czarnogłowej, siwej oraz rybitw: białoczelnej i rzecznej występujące w granicach województwa mazowieckiego są najliczniejsze w Polsce, stąd spoczywa na nas szczególna odpowiedzialność za ich ochronę. Coraz częstsze i dłużej utrzymujące się niskie stany wód przyspieszają sukcesję drzew i krzewów oraz łączenie się ławic i wysp z lądem, co ułatwia dostęp do nich lądowym drapieżnikom (norki amerykańskie, dziki, lisy, psy i koty) oraz ludziom. Jest to szczególnie groźne w okresie wysiadywania jaj i wychowu młodych przez ptaki, kiedy nawet nieumyślne wejście na wyspę i płoszenie jej mieszkańców stwarza ryzyko utraty lęgów. Mało kto wie, że opuszczenie przez rodziców gniazda może doprowadzić w czasie upału do przegrzania jaj, zaś przy niskich temperaturach do ich wyziębnienia, a w konsekwencji zamarcia zarodków. W trosce o mieszkańców piaszczystych wysp i ławic rezerwat Wyspy Zawadowskie nie został udostępniony społeczeństwu. Ptaki chronionych w nim gatunków można bez szkody dla nich obserwować w innych fragmentach doliny Wisły, poza lęgowiskami.

Ławice Kiełpińskie

Rezerwat przyrody Ławice Kiełpińskie położony jest na północ od Warszawy, a tylko niewielki jego fragment znajduje się w granicach dzielnicy Białołęka m.st. Warszawy. Jest to drugi pod względem powierzchni rezerwat w województwie mazowieckim. Obejmuje on obszar wysp, piaszczystych ławic oraz wód płynących i brzegów rzeki Wisły. Z uwagi na wysokie walory przyrodnicze został włączony do Europejskiej Sieci Ekologicznej Natura 2000, jako obszar specjalnej ochrony ptaków Dolina Środkowej Wisły PLB140004 oraz specjalny obszar ochrony siedlisk Kampinoska Dolina Wisły PLH140029.

Wyspy w nurcie rzeki różnią się wyglądem. Możemy tu obserwować zarówno piaszczyste ławice, jak i wyspy porośnięte dojrzałymi drzewostanami. Na największych wyspach (zwanymi kępami), jak również w obrębie szerokich pasów tzw. międzywala rozwijają się cenne zbiorowiska łęgowe, w obrębie których przeważają wierzby i topole. Są to gatunki drzew świetnie radzące sobie z okresowym zalewaniem podczas wezbrań rzeki. Łęgi to jedne z najbujniejszych polskich zbiorowisk leśnych. Na ich obrzeżach rozwijają się tzw. zbiorowiska welonowe



łęg wierzbowy

– nazwa ta związana jest z obecnością kilku gatunków pnączy np. chmielu, kielisznika zaroślowego

i kianiaki. Malowniczo zwieszają się one z gałęzi drzew i krzewów, tworząc zielone kaskady. Dużym zagrożeniem dla tego zbiorowiska są obce inwazyjne gatunki drzew (klon jesionolistny) oraz roślin zielnych (nawłóć kanadyjska, rzepień włoski, bieluch dziędzierzawa i kolczurka klapowana), które wypierają naszą rodzimą florę, charakterystyczną dla doliny rzecznej.

W rezerwacie uwagę zwracają wysokie, strome brzegi i skarpy nadrzeczne. Jaskółki brzegówki i zimorodki wykorzystują te miejsca do wygrzebywania



Zimorodek

głębokich norek, w głębi których składają jaja i wychowują pisklęta. Skarpy i rozległe tereny międzywala wraz z cennymi starorzeczami oraz wodami Wisły tworzą różnicowany przyrodniczo ekosystem. Występują tu chronione prawem polskim i Unii Europejskiej gatunki ryb, takie jak koza oraz różanka – jedyny w naszym kraju gatunek ryby, którego rozwój uzależniony jest od obecności w środowisku małży słodkowodnych (skójki, szczeżuje), do wnętrza których składa ikrę.

Dzisiaj w rezerwacie podejmowanych jest szereg działań zmierzających do odtworzenia siedlisk dogodnych do bytowania cennych gatunków ptaków. Odkrzaczane wyspy na Wiśle mają szansę w przyszłości stać się doskonałym miejscem do założenia kolonii lęgowych ptaków, których podziwianie będzie możliwe nawet z wału przeciwpowodziowego. Wstęp do rezerwatu, połów ryb czy pływanie jest tu zabronione. Obszar rezerwatu może być dzięki temu wykorzystywany do



Nadwiślański łęg

prowadzenia badań przyrodniczych. Zachowanie tego jednego z 13 mazowieckich rezerwatów „wiślanych”, chroniących unikalny w Europie krajobraz przyrodniczy doliny dużej, mało zmienionej hydrotechnicznie rzeki, jest kluczowe nie tylko dla środowiska przyrodniczego Polski, ale również Europy.



Panorama rezerwatu

Bagno Jacka

Bagno Jacka, znane także jako bagno Bartek, można odnaleźć na mapie Królestwa Polskiego z lat 1822-1843. Było to wówczas otwarte torfowisko otoczone lasami, położone na północ od drogi Grzybowa – Okuniew i na południe od drogi Grzybowa – Kaleń. Ślady tej drogi znajdują się do dziś przy północnej granicy torfowiska. Mapy Wojskowego Instytutu Geograficznego z lat 1928-1933 ukazują bezdrzewne bagno w kształcie bardzo zbliżonym do obecnego, z centralnie usytuowanym torfowym jeziorkiem. Na północ od bagna znajdowała się wówczas bezleśna wydma o naturalnych zarysach, zniszczona w wyniku eksploatacji piasku w latach 1960-1970. Do lat 80. XX wieku przy południowo-zachodnim krańcu



Las brzozowy na torfowisku

rezerwatu stała gajówka z drewnianym budynkiem mieszkalnym i zabudowaniami gospodarczymi. Pozostałością po gajówce jest istniejący do dziś żywoplot z karagany syberyjskiej, a także zarośla bzu (lilaka), kilka starych wiśni, jabłoni i lip. W latach 70. XX wieku powstał projekt utworzenia na torfowisku ośrodka wypoczynkowego. Wtedy rozpoczęto zasypanie południowego brzegu jeziora, niszcząc przy tym częściowo charakterystyczną roślinność torfowiskową, wprowadzając gatunki obce. Jednak brązowa barwa torfowej wody, wilgotny mikroklimat i kryzys ekonomiczny zniechęciły ostatecznie lokal-

ne władze do kontynuowania tej inwestycji. Teren obecnego rezerwatu był w tym okresie miejscem badań oraz ćwiczeń terenowych studentów i pracowników Wydziału Biologii Uniwersytetu Warszawskiego. Kilka lat później, w 1981 roku, powstał rezerwat przyrody chroniący torfowisko i okoliczne lasy.

O wysokich walorach przyrodniczych rezerwatu świadczy włączenie go w 2011 roku do Europejskiej Sieci Ekologicznej Natura 2000. Jest on częścią specjalnego obszaru ochrony siedlisk Polygon Remberców PLH140034. Przedmiotami ochrony w granicach rezerwatu są torfowiska przejściowe i trzęsawiska.

W rezerwacie ochronie podlegają zarówno bory mieszane wilgotne i bagienne, jak i torfowisko przejściowe – rzadkie w naszym regionie, występujące w zaledwie kilkunastu spośród 189 mazowieckich rezerwatów przyrody. O wyjątkowej różnorodności florystycznej tego miejsca świadczy obecność ponad 180 gatunków roślin naczyniowych, w tym chronionych, takich jak np. bagno zwyczajne, kosaćiec syberyjski i rosiczka okrągłolistna. Ta ostatnia to jedna z nielicznych w Polsce roślin mięsożernych, pozyskujących niezbędne do rozwoju substancje



Rosiczka okrągłolistna

ze schwytanych bezkręgowców. W rezerwacie występuje jeszcze jeden roślinny drapieżnik – pływacz zwyczajny. To roślina wodna chwytająca swe ofiary zasysając je do niewielkich pęcherzykowatych pułapek rozmieszczonych wzdłuż rośliny. W oczkach

wodnych licznie występują kwitnące wiosną, urokliwe grzybienie białe (nenufary). Znamy je z filmu „Noce i dnie” ze słynnej sceny, w której pan Józef Toliboski zrywał je dla panny Barbary Ostrzeńskiej. Zbiorowiska leśne rezerwatu to bory, w których zdecydowanie przeważają sosny i brzozy, pojedynczo występują także dęby, klony, graby i olsze. Z uwagi na często utrzymujący się wysoki stan wody możliwości wzrostu drzew są tutaj ograniczone, a część z nich zamiera. Wciąż jednak są istotnym elementem ekosy-



Oczko wodne w rezerwacie

temu rezerwatu, stanowiąc schronienia dla ptaków (dziuple), tworząc środowisko życia dla wielu innych organizmów, jak drobne ssaki, bezkręgowce i grzyby.

W rezerwacie doskonałe warunki do rozwoju mają płazy, w tym żaby: jeziorkowa, śmieszka (największa z Polskich żab), moczarowa i trawna, a także ropuchy: szara i zielona (śpiewająca). Mieszka tu jedyny w Europie przedstawiciel płazów prowadzący nadrzewny tryb życia – rzekotka drzewna z charakterystycznymi przylgami na palcach umożliwiającymi jej wspinanie się po gałęziach i liściach. Obserwować można także traszkę grzebieniastą i kumaka nizinnego – płazy objęte ochroną z mocy prawa Unii Europejskiej. Wśród gadów wymienić warto jaszczurkę zwinkę, zaskrońca zwyczajnego oraz żmiję zygzakowatą. Ta ostatnia jest jedynym w Polsce przedstawicielem jadowitego węża, który może występować w 3 odmianach barwnych. Najczęściej spotykane są

osobniki szare z łatwo zauważalnym czarnym zygziem od strony grzbietowej, rzadziej rudo-brązowe oraz czarne (melanistyczne), u których charakterystyczny zygzak jest prawie niewidoczny. Bardzo licznie reprezentowana w rezerwacie jest awifauna licząca ponad 70 gatunków ptaków, w tym około 30 lęgowych. Na bagnie gniazduje m.in. dzięcioł duży, dzięciołek, wilga, kukułka, drozd śpiewak, perkozek, kokoszka i dzierzba gąsiorek - nabijający swoje ofiary na kolce i ciernie.



Torfowisko przejściowe

Jednym z najpoważniejszych zagrożeń dla walorów przyrodniczych rezerwatu jest antropopresja, w tym m.in. zaśmiecanie oraz niszczenie wrażliwej roślinności torfowiskowej podczas zbioru żurawiny. Rezerwat nie został udostępniony społeczeństwu. Oznacza to, że nie ma możliwości poruszania się po jego terenie bez stosownej zgody. Z uwagi na cenne zbiorowiska roślinne zbliżone do naturalnych obszar ten ma obecnie charakter obiektu badawczego, w którym prowadzone są obserwacje naukowe.

Rezerваты przyrody w Warszawie

Jednym z elementów wyróżniających Warszawę spośród innych dużych miast Europy i świata jest bogactwo przyrodnicze, znajdujące odbicie m.in. w rekordowej liczbie rezerwatów przyrody. W granicach stolicy ustanowiono 12 rezerwatów przyrody, w obrębie których ochronie podlega powierzchnia około 1747 ha: Bagno Jacka (najmniejszy – 19,45 ha), Jeziorko Czerniakowskie, Kawęczyn, Las Biełański, Las Natoliński, Las Kabacki im. Stefana Starzyńskiego (największy – 903 ha), im. Króla Jana Sobieskiego, Ławice Kiełpińskie, Morysin, Olszynka Grochowska, Skarpa Ursynowska i Wyspy Zawadowskie. Tuż za granicami Warszawy znajdują się także takie rezerваты, jak Kalinowa Łąka, Łosiowe Błota czy Stawy Raszyńskie.

Ochrona stołecznych rezerwatów niesie ze sobą wiele wyzwań. Położenie w granicach dużego miasta stwarza coraz więcej zagrożeń, których eliminacja niejednokrotnie jest trudna do realizacji i często wymaga kompromisów pomiędzy oczekiwaniami społecznymi a ochroną przyrody sensu stricto. Postępująca zabudowa terenów wokół rezerwatów, coraz większa presja mieszkańców szukających wytchnienia od miejskiego zgiełku, zanieczyszczenie środowiska oraz niekorzystne zmiany stosunków wodnych spowodowane rozwojem miasta, to tylko niektóre z nich. Jednym z istotnych elementów ochrony tych najcenniejszych fragmentów środowiska jest świadomość walorów przyrodniczych i ograniczeń wynikających z konieczności ich ochrony przez korzystających z tych terenów. Pamiętajmy o tym, że rezerваты przyrody są obok parków narodowych najwyższą formą ochrony przyrody. Przed wejściem na ich teren upewnijmy się, czy zostały udostępnione i w jakich miejscach można się po nich poruszać. Uszanujmy ich mieszkańców. Dzięki temu będziemy mogli cieszyć się unikalną przyrodą znajdującą się na wyciągnięcie ręki, mając swój osobisty wkład w jej ochronę.

Wydawca:

Regionalna Dyrekcja Ochrony Środowiska w Warszawie

e-mail: warszawa@rdos.gov.pl

www.warszawa.rdos.gov.pl

**Teksty:**

Sławomir Bełko, Marcin Kalbarczyk

Korekta merytoryczna:

Adam Dmoch, Marcin Kalbarczyk, Arkadiusz Zakrzewski

Koordinacja projektu:

Agata Antonowicz

Fotografie:

Łukasz Olszewski, Marcin Kalbarczyk

Projekt i skład:

Łukasz Olszewski



Wojewódzki Fundusz
Ochrony Środowiska
i Gospodarki Wodnej
w Warszawie

Publikacja dofinansowana przez Wojewódzki Fundusz

Ochrony Środowiska i Gospodarki Wodnej w Warszawie

www.wfosigw.pl

ISBN 978-83-64923-17-3

Rezerwat przyrody

Wyspy Zawadowskie

Utworzenie rezerwatu: 31 grudnia 1998 r.

Powierzchnia rezerwatu: 530,3 ha

Cel ochrony rezerwatu: zachowanie ostoi lęgowych rzadkich i ginących gatunków ptaków występujących na obszarze rzeki Wisły

Utworzenie obszaru Natura 2000 Dolina Środkowej Wisły PLB 140004: listopad 2004 r.

Wybrane przedmioty ochrony w obszarze Natura 2000: mewy: śmieszka, siwa i czarnogłowa, rybitwy: rzeczna i białoczelna, sieweczki: rzeczna i obroźna

Charakterystyczne zbiorowiska roślinne: łągi wierzbowe i topolowe, zalewane muliste brzegi rzeki

Wybrane gatunki zwierząt: mewy: czarnogłowa, śmieszka i siwa, rybitwy: rzeczna i białoczelna, sieweczki: obroźna i rzeczna, brodziec piskliwy

Forma udostępnienia: rezerwat nieudostępniony – możliwe jest poruszanie się pieszo oraz rowerami po koronie wału przeciwpowodziowego

Zarządzający: Regionalny Zarząd Gospodarki Wodnej w Warszawie

Rezerwat przyrody

Ławice Kiełpińskie

Data utworzenia: 31 grudnia 1998 r.

Powierzchnia rezerwatu: 804,1 ha

Cel ochrony rezerwatu: zachowanie ze względów naukowych i dydaktycznych ostoi lęgowych rzadkich i ginących gatunków ptaków występujących na obszarze rzeki Wisły

Utworzenie obszaru Natura 2000 Dolina Środkowej Wisły PLB140004: listopad 2004 r.

Utworzenie obszaru Natura 2000 Kampinoska Dolina Wisły PLH140029: marzec 2011 r.

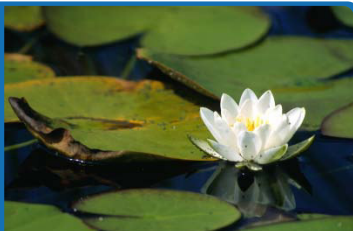
Przedmioty ochrony w obszarach Natura 2000: łągi wierzbowe, koza pospolita, boleń, głowacz białopłetwy, minóg rzeczny, różanka, mewy: śmieszka, siwa i czarnogłowa, rybitwy: rzeczna i białoczelna, sieweczki: rzeczna i obroźna

Charakterystyczne zbiorowiska roślinne: łągi wierzbowe i topolowe

Wybrane gatunki zwierząt: boleń, różanka, koza, dzięcioł średni, remiz, dziwonia, brodziec piskliwy, sieweczki: obroźna i rzeczna, mewa śmieszka, rybitwy: rzeczna i białoczelna, bóbr

Forma udostępnienia: rezerwat nieudostępniony

Zarządzający: Regionalny Zarząd Gospodarki Wodnej w Warszawie



Rezerwat przyrody

Bagno Jacka

Utworzenie rezerwatu: 15 października 1981 r.

Powierzchnia rezerwatu: 19,4 ha

Cel ochrony: zachowanie torfowiska przejściowego z charakterystyczną florą i fauną

Utworzenie obszaru Natura 2000 Poligon Rembertów PLH140034: styczeń 2011 r.

Przedmioty ochrony w obszarze Natura 2000 w granicach rezerwatu Bagno Jacka: torfowisko przejściowe i trzęsawiska

Charakterystyczne zbiorowiska roślinne: torfowisko przejściowe, bory mieszane wilgotne i bagienne

Wybrane gatunki roślin: grzybień biały, roszciska okrągłolistna, bagno zwyczajne

Wybrane gatunki zwierząt: żaby: trawna, jeziorkowa i moczarowa, rzekotka drzewna, ropucha szara, traszka grzebieniasta, kumak nizinny, zaskroniec zwyczajny, dzięcioł duży, kokoszka, perkozek

Forma udostępnienia: rezerwat nieudostępniony dla zwiedzających

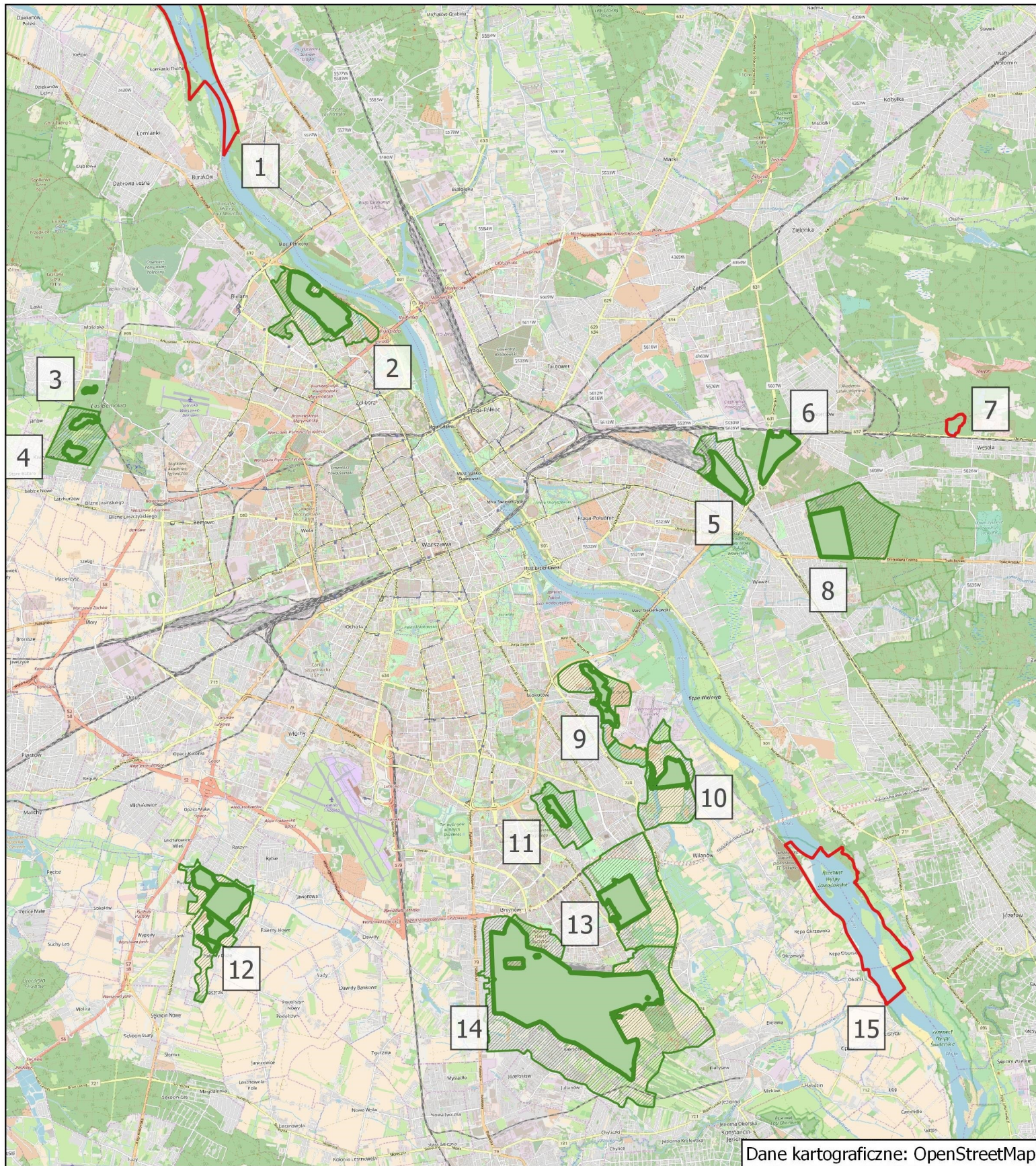
Zarządzający rezerwatem: Nadleśnictwo Drewnica



Wojewódzki Fundusz
Ochrony Środowiska
i Gospodarki Wodnej
w Warszawie

Publikacja dofinansowana przez Wojewódzki Fundusz Ochrony Środowiska
i Gospodarki Wodnej w Warszawie, www.wfosigw.pl

ISBN 978-83-64923-17-3



1. Ławice Kiełpińskie
2. Las Bielański
3. Kalinowa Łąka
4. Łosiowe Błota
5. Olszynka Grochowska
6. Kawęczyn
7. Bagno Jacka
8. Rezerwat im. Króla Jana Sobieskiego

9. Jeziorko Czerniakowskie
10. Morysin
11. Skarpa Ursynowska
12. Stawy Raszyńskie
13. Las Natoliński
14. Las Kabacki im. Stefana Starzyńskiego
15. Wyspy Zawadowskie

- rezerваты udostępnione
- rezerваты niedostępne
- otuliny rezerwatów