

Ogólne założenia i informacje na temat projektowanego Parku Narodowego Doliny Dolnej Odry



Ministerstwo
Klimatu i Środowiska

Fot. Piotr Piznal

Dlaczego Dolina Dolnej Odry?

- Unikatowość przyrodnicza, krajobrazowa i historyczna
- Formy ochrony przyrody (Natura 2000, Rezerwat, park krajobrazowy)
- Wola społeczności lokalnej
- **Impuls do rozwoju regionu**
- **Działki należą do Skarbu Państwa**
- Nie są prowadzone inwestycje



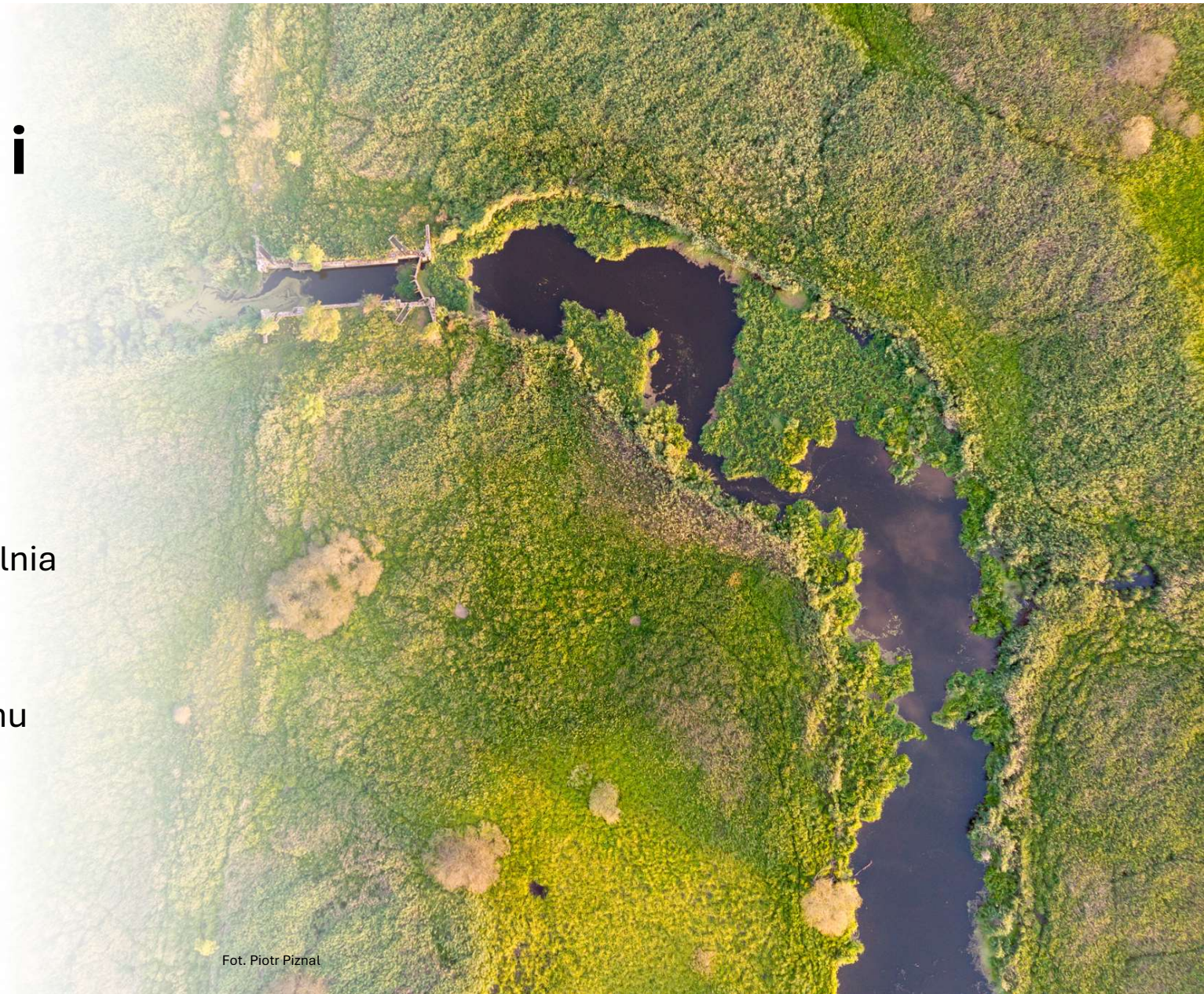
Wyjątkowość i unikatowość

- Pierwszy od 24 lat PN w Polsce!
- Pierwszy PN w Polsce znajdujący się w granicach miasta
- Ostatnia w Polsce spółdzielnia rybacka
- Obszar transgraniczny
- Przywrócenie historii regionu sprzed 100 lat!



Ministerstwo
Klimatu i Środowiska

Fot. Piotr Piznal



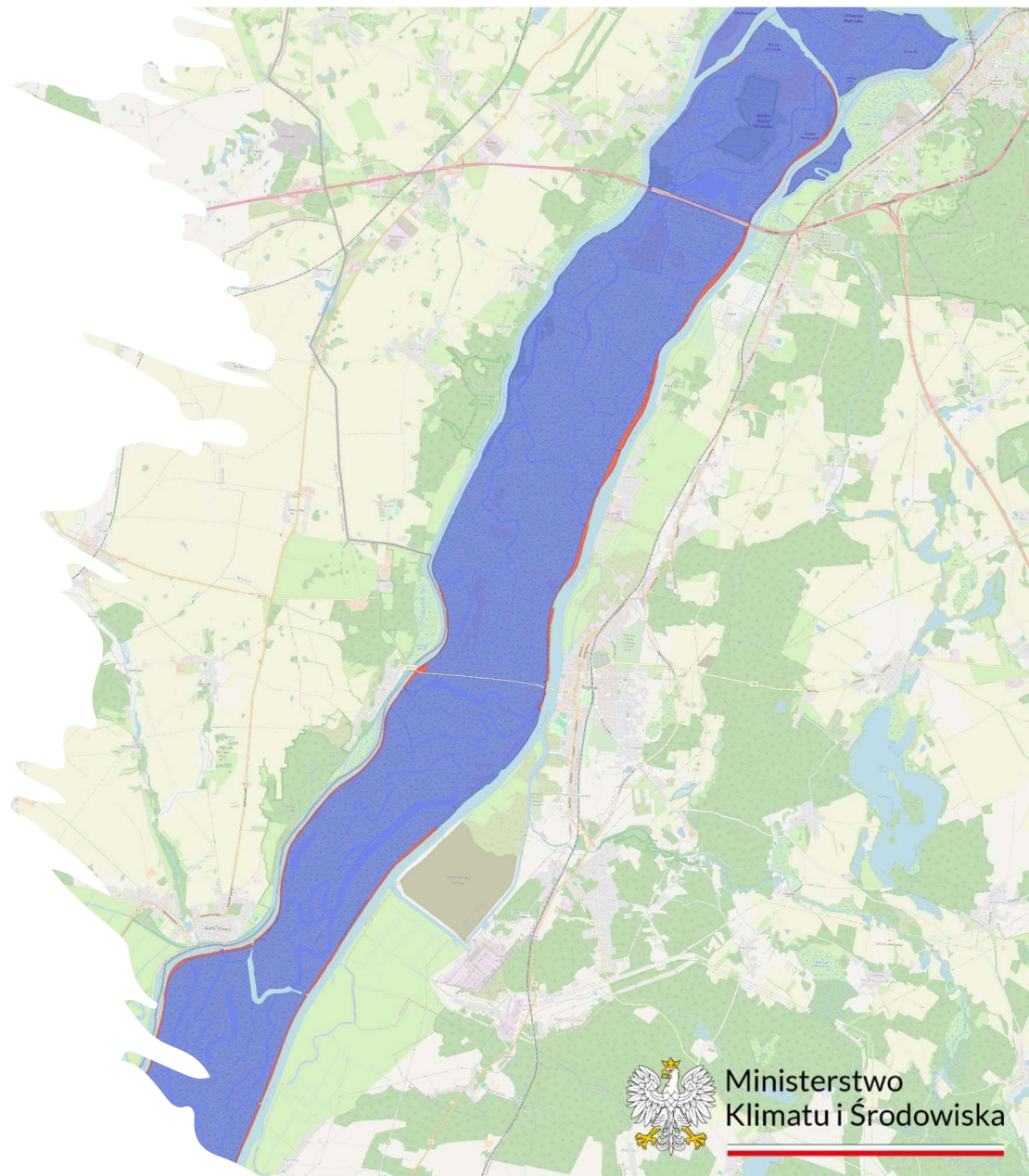
Założenie przyjęte przy projektowaniu PNDDO

1. granice parku i otuliny zostały wyznaczone w takim kształcie, aby zapewnić najlepszą ochronę zasobów przyrodniczych obszaru

2. granice projektowanego parku narodowego obejmują obszar Międzyodrza z wyłączeniem kanałów: (1) Klucz – Ustowo (Skośnica); (2) Gartz – Marwice (3) Działka 10/1, gmina Widuchowa,

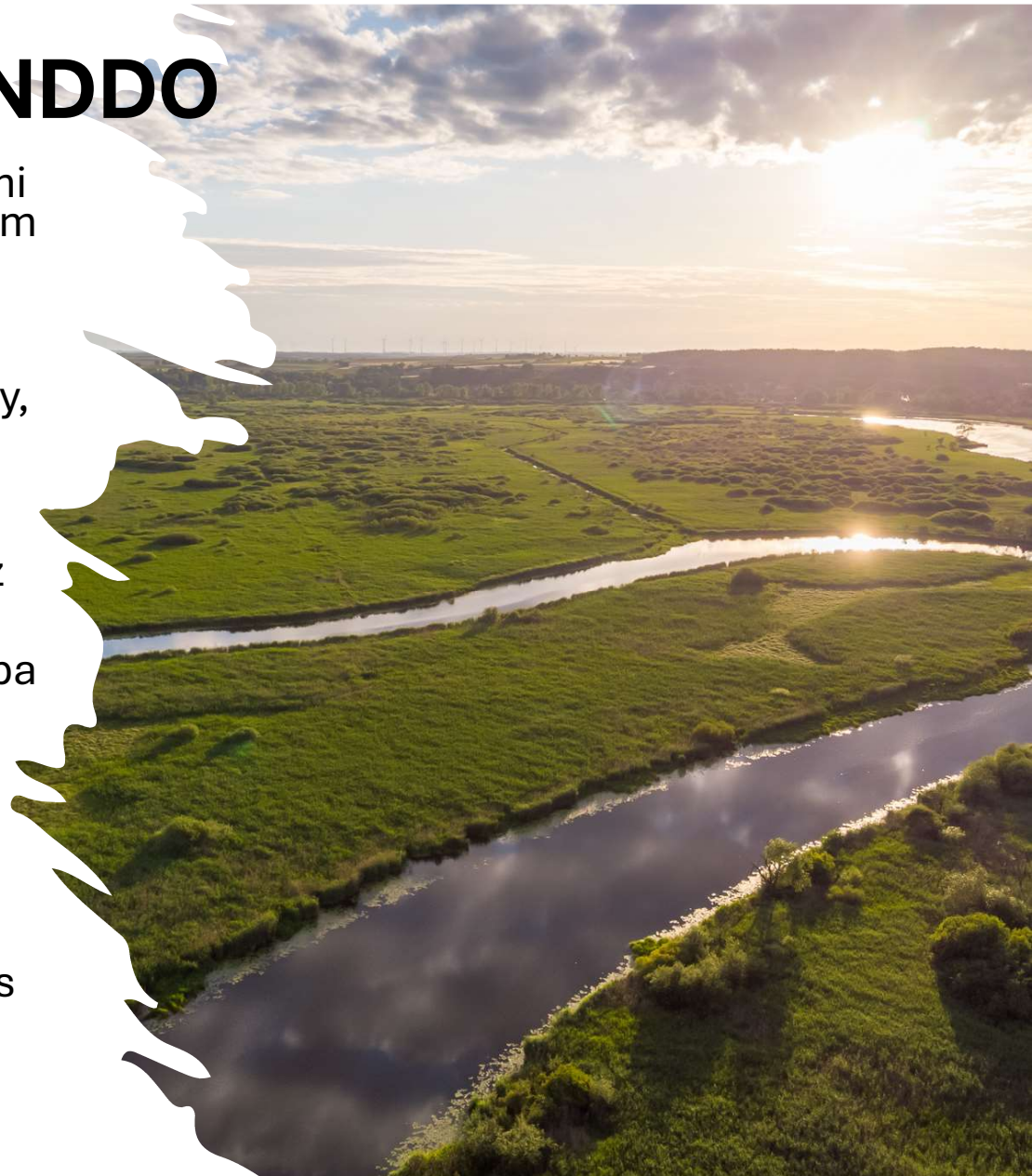
3. oba ramiona rzeki Odry: Odra Zachodnia i Odra Wschodnia nie zostały włączone do projektowanego Parku,

4. z obszaru projektowanego parku narodowego zostały wyłączone także drogi przebiegające przez Międzyodrze



Otulina Projektowanego PNDDO

- 1) otulina została poprowadzona głównie działkami będącymi międzywalem – pasem terenu leżącym od granicy rzeki do podstawy wału przeciwpowodziowego, po zewnętrznej stronie Międzyodrza;
- 2) otulina w żadnym miejscu nie wchodzi na tereny, gdzie prowadzona jest jakakolwiek działalność ludzka – poza samym Międzyodrzem;
- 3) w granice otuliny Parku nie włączono kanałów: Klucz – Ustowo (Skońnica) Gartz – Marwice oraz działka 10/1, gmina Widuchowa,
- 4) poza granicami otuliny Parku pozostają także oba ramiona rzeki Odry: Odra Zachodnia i Odra Wschodnia;
- 5) z obszaru projektowanego otuliny parku narodowego zostały wyłączone także drogi przebiegające przez Międzyodrze
- 6) lokalizacja Parku i jego otuliny w obszarze Międzyodrza nie będzie miała wpływu na procesy budowlany dotyczący lokalizacji zabudowy mieszkaniowej i inwestycyjnej na obszarze gmin, w których położony będzie projektowany Park.





— Dlaczego Park Narodowy?

1. Park narodowy jest państwową osobą prawną posiadającą odrębną administrację i służby powołane do zarządzania tym obszarem i realizacji działań ochronnych, działań z zakresu udostępniania obszaru parku oraz edukacji przyrodniczej.
2. Parki narodowe mają także znacznie większe możliwości generowania przychodów, w tym ze źródeł zewnętrznych (np. środki UE), które mogą przeznaczać na realizację swoich działań.
3. Parki narodowe władają nieruchomościami Skarbu Państwa jako ich użytkownicy wieczysti lub właściciele tych nieruchomości (w związku z osobowością prawną), co znacznie ułatwia im realizację inwestycji.

Wpływ jednostek samorządu terytorialnego na określenie granic parku narodowego i jego otuliny

1. Zgodnie z art. 10 ust. 2 ustawy o ochronie przyrody określenie i zmiana granic parku narodowego może nastąpić po uzgodnieniu z właściwymi miejscowo organami uchwałodawczymi jednostek samorządu terytorialnego, na których obszarze działania planuje się powyższe zmiany.
2. Zarówno granice parku narodowego jak i jego otuliny są określane rozporządzeniem Rady Ministrów, które podlega uzgodnieniom z samorządami, jak również dodatkowo ich opiniowaniu w trakcie procedury legislacyjnej (w ramach konsultacji publicznych oraz w ramach Komisji Wspólnej Rządu i Samorządu Terytorialnego).
3. Bez spełnienia tych warunków nie jest możliwe określenie granic parku i jego otuliny.

Wpływ jednostek samorządu terytorialnego na stanowienie planów ochrony

- Plan ochrony dla parku narodowego jest przygotowywany w procedurze uwzględniającej konsultacje społeczne.
- Po opracowaniu projektu planu ochrony (rozporządzenie ministra właściwego do spraw środowiska) jest on przekazywany przez dyrektora parku narodowego do zaopiniowania przez rady gmin, na obszarze których położony jest park narodowy.
- W trakcie procedury legislacyjnej projekt jest udostępniany społeczeństwu (na stronach Rządowego Centrum Legislacji) i na tym etapie uwagi do projektu planu ochrony może zgłosić każdy, kto jest zainteresowany ustaleniami projektu.
- Dodatkowo projekt planu ochrony jest kierowany do zaopiniowania przez Komisję Wspólną Rządu i Samorządu Terytorialnego.

Połów ryb

Wędkarstwo

- Dozwolone. W zadaniach ochronnych lub w planie ochrony wyznacza się miejsca udostępnione do wędkowania. Regulamin wędkowania jest określany w zarządzeniu dyrektora parku narodowego. Ze względu na uwarunkowania związane z ochroną przyrody oraz bezpieczeństwem mogą być wprowadzone pewne ograniczenia w wędkowaniu.

Rybactwo

- Rybactwo może być prowadzone w obszarze projektowanego parku narodowego do czasu obowiązywania operatów rybackich (skrócenie tego okresu będzie możliwe wyłącznie za zgodą dzierżawcy obwodu rybackiego – zgodnie z ustawą o rybactwie śródlądowym).

Rybactwo kulturowe i wędkarstwo kulturowe, rozumiane jako połów organizmów wodnych, w szczególności ryb, sposobami charakterystycznymi dla tego obszaru, z uwzględnieniem wytycznych planu ochrony albo zadań ochronnych

Zagospodarowanie przestrzenne

1. Dyrektor parku narodowego ma prawo uzgadniania planów ogólnych gmin, miejscowych planów zagospodarowania przestrzennego oraz projektów decyzji lokalizacyjnych (decyzja o warunkach zabudowy i zagospodarowania terenu oraz decyzja o lokalizacji inwestycji celu publicznego) wyłącznie w granicach parku narodowego i jego otuliny.
2. Poza tym obszarem dyrektor parku nie uzgadnia żadnych dokumentów.
3. Jeśli działka graniczy z parkiem narodowym, ale nie jest objęta otuliną, dyrektor parku narodowego nie ma wpływu na jej zagospodarowanie.

Fot. Piotr Piznal



Korzyści społeczne, ekonomiczne i gospodarcze z funkcjonowania parku narodowego

- zachowanie unikatowej przyrody i krajobrazu;
- dodatkowe miejsca pracy w parku;
- miejsca pracy w sektorze „obsługowym” parku;
- zakupy towarów i usług na potrzeby funkcjonowania parku;
- jednolity model zarządzania obszarem;
- rozwoju usług turystycznych;
- promocja regionu;
- budowanie marki;
- możliwość współpracy regionalnej, polsko-niemieckiej
- dodatkowe przychody dla JST (podatki)
- zwiększenie subwencji ogólnej dla JST

