

## RYNEK MIĘSA

### TENDENCJE CENOWE w dniach 24–30 czerwca 2024 r.

#### **Ceny zakupu żywca wieprzowego**

Na rynku krajowym w ostatnim tygodniu czerwca br. ceny zakupu żywca wieprzowego nie uległy zmianie. W dniach 24–30.06.2024 r. w zakładach objętych monitoringiem Zintegrowanego Systemu Rolniczej Informacji Rynkowej MRiRW za **trzodę chlewną**, tak jak przed tygodniem, dostawcom płacono przeciętnie **7,54 zł/kg**. Cena tego żywca była o 1% niższa niż miesiąc wcześniej oraz o 19% niższa niż w analogicznym okresie 2023 r.

W krajach członkowskich UE w ostatnim tygodniu czerwca br. przeważały umiarkowane wzrosty cen zakupu trzody chlewnej. Za świnię rzeźne klasy E dostawcy otrzymywali średnio 221,36 EUR/100 kg masy poubojowej schłodzonej wobec 220,64 EUR/100 kg tydzień wcześniej. Cena tego żywca była zbliżona do uzyskanej przed miesiącem, ale o 11% niższa niż przed rokiem. W Polsce, w przeliczeniu na euro, za żywca ten płacono 227,87 EUR/100 kg, o 3% więcej niż średnio w UE i o 2% więcej niż w Hiszpanii, ale o 1% mniej niż w Niemczech.

#### **Ceny zbytu mięsa wieprzowego**

Średnia cena sprzedaży **półtuszy wieprzowych** ukształtowała się na poziomie **10,83 zł/kg**, o 1% niższym niż tydzień i miesiąc wcześniej oraz o 17,5% niższym niż przed rokiem.

#### **Ceny zakupu żywca wołowego**

Krajowa cena zakupu **bydła rzeźnego** w ostatnim tygodniu czerwca br. uległa obniżeniu o 1%, do **9,96 zł/kg**. Żywiec wołowy był o 5 gr/kg tańszy niż przed miesiącem oraz o ponad 1% tańszy niż w analogicznym okresie 2023 r.

W UE średnia cena bydła rzeźnego klasy R3 wyniosła 506,55 EUR/100 kg masy poubojowej schłodzonej i była nieznacznie wyższa (o 0,4%) niż w poprzednim tygodniu oraz zbliżona do uzyskanej przed miesiącem. Żywiec ten był średnio o 3% droższy niż przed rokiem. Cena polskiej wołowiny klasy R3 wyrażona w euro ukształtowała się na poziomie 481,01 EUR/100 kg. Była ona o 4% niższa od średniej ceny w UE i najniższa wśród znaczących producentów wołowiny w UE, tj. o 8% niższa niż w Hiszpanii, o 9%

Towar	Cena bez VAT	Zmiana tygodniowa
<b>Ceny wg ZSRIR (MRiRW)</b>		<b>24–30.06.2024 r.</b>
<b>w skupie</b>		<b>zł/kg</b>
żywiec wieprzowy	7,54	↔
żywiec wołowy	9,96	↓
kurczęta typu brojler	5,02	↑
indyki	6,51	↑
gęsi tuczone	11,23	↑
kaczki typu brojler	5,63	↑
<b>w zbycie</b>		<b>zł/kg</b>
półtusze wieprzowe	10,83	↓
ćwierćtusze wołowe	bd.	–
tuszki kurcząt „65%”	8,75	↑
tuszki indyków „73%”	14,63	↑

bd. – brak danych

niższa niż w Irlandii, o 6% niższa niż we Francji oraz o 1% niższa niż w Niemczech.

#### **Ceny zakupu żywca drobiowego**

Na rynku krajowym w ostatnim tygodniu czerwca zwykowały ceny zakupu monitorowanych gatunków żywca drobiowego. W dniach 24–30.06.2024 r. **kurczęta brojlery** kupowano przeciętnie po **5,02 zł/kg** wobec 5,01 zł/kg w poprzednim tygodniu i o 2% drożej niż przed miesiącem. Cena **indyków** ukształtowała się na poziomie **6,51 zł/kg** i była o 2,4% wyższa niż przed tygodniem i miesiącem. **Kaczki brojlery** zakłady skupowały średnio po **5,63 zł/kg**, o około 1% drożej niż tydzień wcześniej i o 3 gr/kg drożej niż przed miesiącem. Za **gęsi tuczone** dostawcom płacono przeciętnie po **11,23 zł/kg**, o 1% więcej niż w poprzednim tygodniu. W porównaniu z cenami sprzed roku kurczęta brojlery były tańsze o 10%, indyki – o 9%, a kaczki brojlery – o 27%.

#### **Ceny zbytu mięsa drobiowego**

Wzrost cen żywca drobiowego w skupie miał przełożenie na ceny zbytu w zakładach drobiarskich. W dniach 24–30.06.2024 r. **tuszki kurcząt patroszonych** sprzedawano przeciętnie po **8,75 zł/kg**, o 4% drożej niż tydzień wcześniej. Cena tego asortymentu była o 5% niższa niż przed miesiącem, ale o 19% wyższa niż w analogicznym okresie 2023 r. **Tuszki indyków** sprzedawano po **14,63 zł/kg**, o 4% drożej niż tydzień i miesiąc wcześniej, ale o 5% taniej niż przed rokiem.

## Średnie ceny netto zakupu żywca wieprzowego i wołowego oraz zbytu półtuszy wieprzowych i ćwierćtuszy wołowych (według ZSRIR MRiRW)

Tydzień	Ceny zakupu						Ceny zbytu			
	trzoda chlewna			bydło			półtusze wieprzowe		ćwierćtusze wołowe kompensowane*	
	za masę poubojową schłodzoną w zł/100 kg	tygodniowa zmiana w %	w przeliczeniu na żywca w zł/kg	za masę poubojową schłodzoną w zł/100 kg	tygodniowa zmiana w %	w przeliczeniu na żywca w zł/kg	zł/kg	tygodniowa zmiana w %	zł/kg	tygodniowa zmiana w %
06-12.05.24	970,8	0,0	7,42	1947,1	-0,2	9,89	10,80	0,1	20,44	-1,3
13-19.05.24	982,9	1,2	7,52	1965,0	0,9	9,98	10,86	0,6	20,16	-1,4
20-26.05.24	992,4	1,0	7,59	1967,5	0,1	9,99	10,94	0,8	20,40	1,2
27.05-02.06.24	996,2	0,4	7,62	1970,3	0,1	10,01	10,94	0,0	20,49	0,4
03-09.06.24	997,1	0,1	7,63	1979,2	0,5	10,05	11,00	0,5	20,64	0,7
10-16.06.24	989,2	-0,8	7,56	1987,5	0,4	10,09	10,96	-0,3	20,69	0,2
17-23.06.24	986,3	-0,3	7,54	1982,7	-0,2	10,07	10,98	0,1	20,38	-1,5
<b>24-30.06.24</b>	<b>986,3</b>	<b>0,0</b>	<b>7,54</b>	<b>1961,3</b>	<b>-1,1</b>	<b>9,96</b>	<b>10,83</b>	<b>-1,3</b>	<b>-</b>	<b>-</b>
Miesięczna zmiana ceny w %	x	-1,0	x	x	-0,5	x	x	-1,0	x	-
Roczna zmiana ceny w %	x	-18,6	x	x	-1,4	x	x	-17,5	x	-

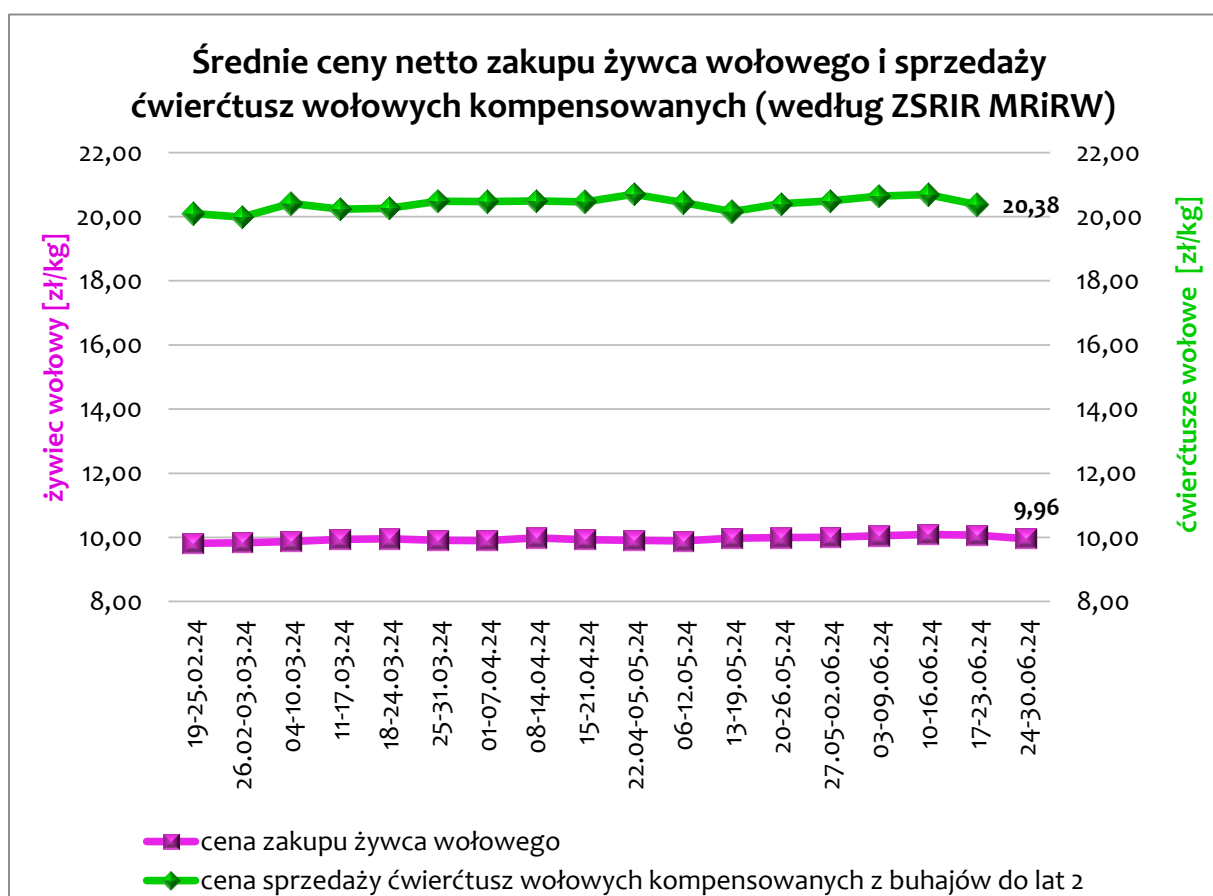
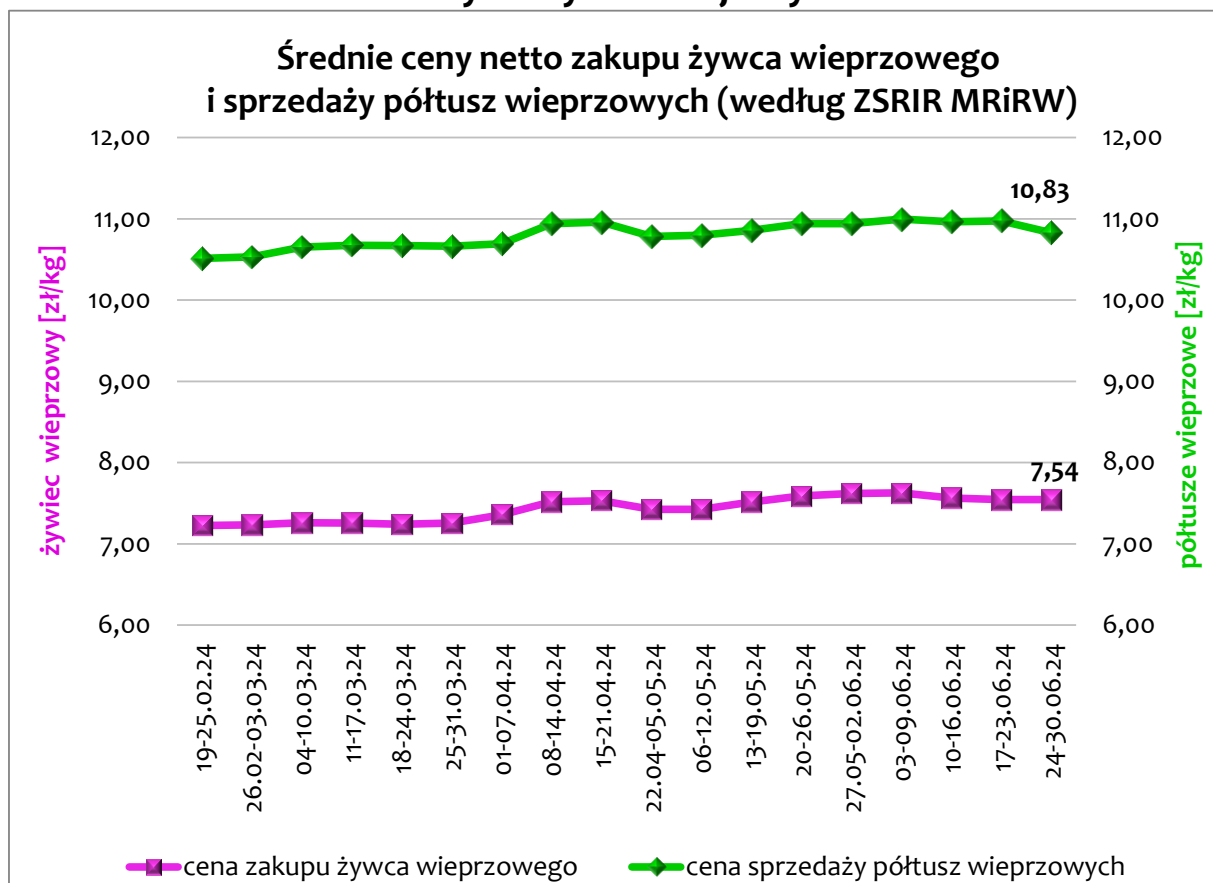
\*ćwierćtusze wołowe kompensowane z buhajków do 2 lat

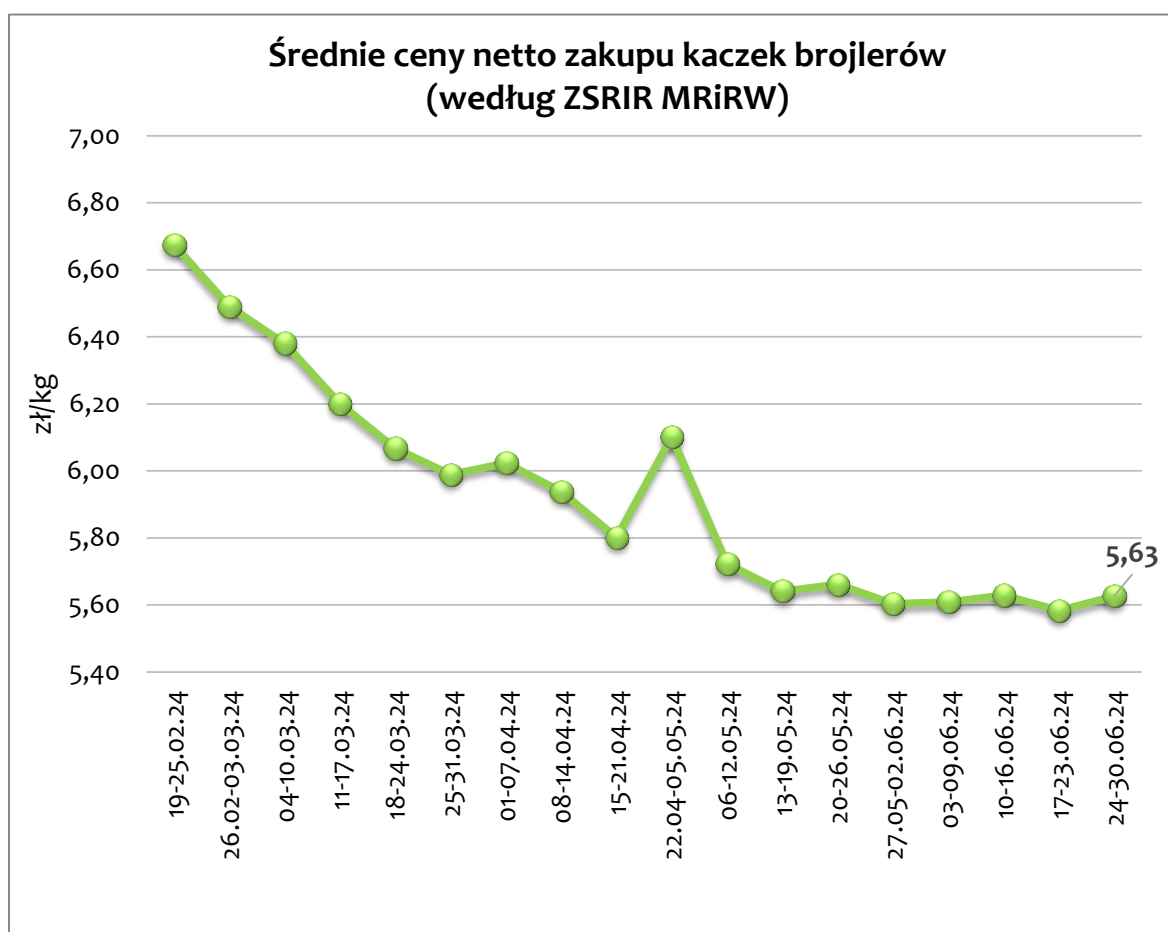
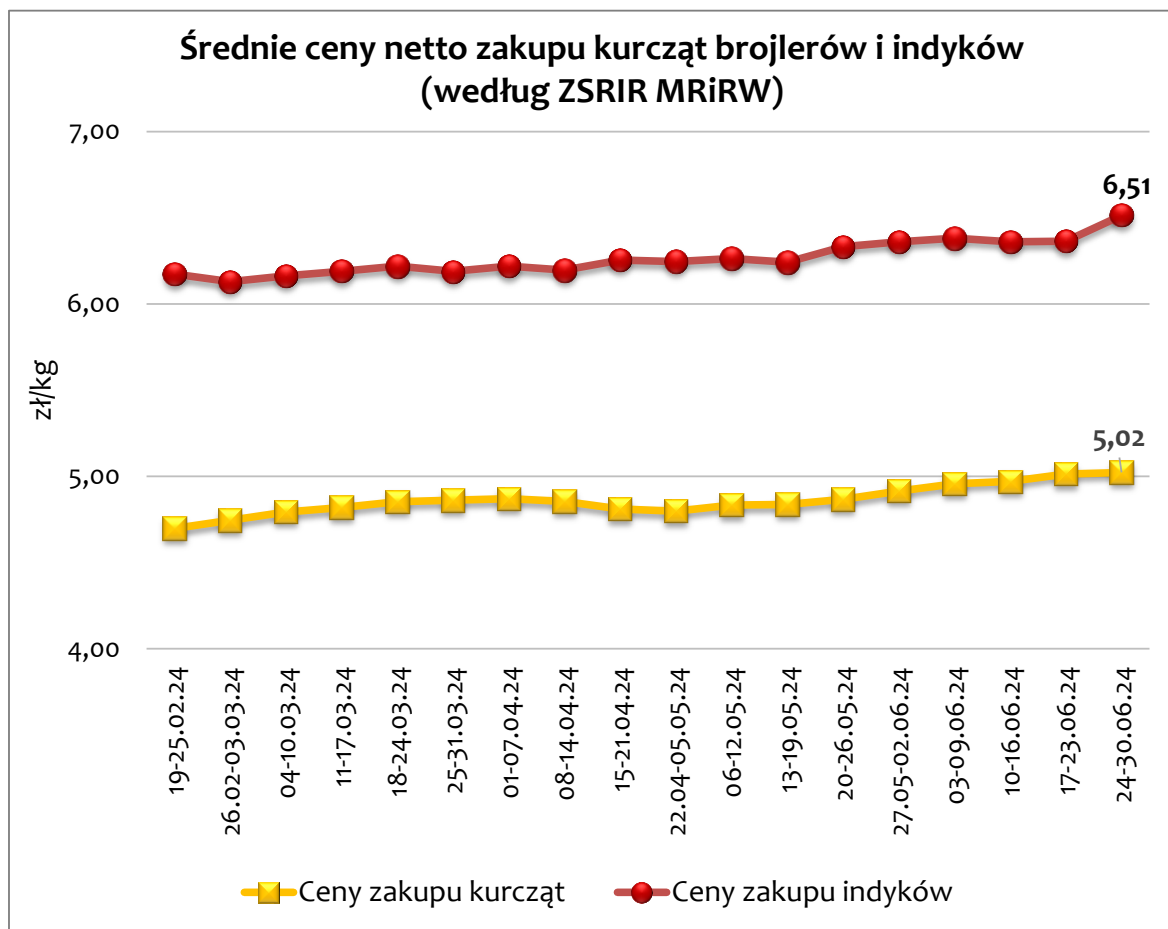
**Uwaga:** zmiany % wyliczone zostały dla cen za masę poubojową schłodzoną; ceny w przeliczeniu na żywca uwzględniają strukturę skupu klas i rodzaju zwierząt

## Średnie ceny netto skupu oraz zbytu drobiu (według ZSRIR MRiRW)

Tydzień	Ceny skupu								Ceny zbytu			
	kurczęta brojlery		indyki		gęsi tuczone		kaczki brojlery		tuszkę kurcząt patroszonych "65%" z szyjami		tuszkę indyków patroszonych "73%"	
	zł/kg żywca	tygodniowa zmiana w %	zł/kg żywca	tygodniowa zmiana w %	zł/kg żywca	tygodniowa zmiana w %	zł/kg żywca	tygodniowa zmiana w %	zł/kg	tygodniowa zmiana w %	zł/kg	tygodniowa zmiana w %
06-12.05.24	4,83	0,7	6,26	0,3	-	-	5,72	-6,2	8,38	2,4	13,75	1,2
13-19.05.24	4,84	0,1	6,24	-0,4	-	-	5,64	-1,4	8,47	1,1	14,55	5,8
20-26.05.24	4,87	0,6	6,33	1,5	-	-	5,66	0,4	8,65	2,1	13,68	-5,9
27.05-02.06.24	4,92	1,0	6,36	0,5	-	-	5,60	-1,0	9,22	6,6	14,05	2,7
03-09.06.24	4,96	0,8	6,38	0,3	10,62	-	5,61	0,1	8,74	-5,2	14,15	0,7
10-16.06.24	4,97	0,3	6,36	-0,3	11,05	4,1	5,63	0,4	8,31	-4,9	14,35	1,4
17-23.06.24	5,01	0,8	6,36	0,1	11,14	0,8	5,58	-0,8	8,43	1,5	14,01	-2,4
<b>24-30.06.24</b>	<b>5,02</b>	<b>0,2</b>	<b>6,51</b>	<b>2,4</b>	<b>11,23</b>	<b>0,8</b>	<b>5,63</b>	<b>0,8</b>	<b>8,75</b>	<b>3,7</b>	<b>14,63</b>	<b>4,4</b>
Miesięczna zmiana ceny w %	x	2,2	x	2,4	x	-	x	0,4	x	-5,1	x	4,1
Roczna zmiana ceny w %	x	-9,9	x	-9,2	x	-	x	-26,7	x	19,4	x	-5,1

### Ceny na rynku krajowym





**Ceny rynkowe<sup>1)</sup> w UE w okresie 24–30.06.2024 r.**

Wyszczególnienie	Ceny zakupu świń rzeźnych klasy E (masa poubojowa schłodzona)*				Ceny zakupu bydła rzeźnego klasy R3 (masa poubojowa schłodzona)			
	EUR/100 kg	zmiana ceny w %			EUR/100 kg	zmiana ceny w %		
		tygodniowa	miesięczna	roczna		tygodniowa	miesięczna	roczna
<b>Średnio w UE</b>	<b>221,36</b>	<b>0,3</b>	<b>0,2</b>	<b>-11,0</b>	<b>506,55</b>	<b>0,4</b>	<b>0,1</b>	<b>2,9</b>
Belgia	217,08	-0,5	-0,3	-9,4	552,39	16,1	18,2	12,2
Bułgaria	-	-	-	-	476,15	0,0	-12,9	-9,9
Czechy	217,92	-0,4	-0,7	-10,3	-	-	-	-
Dania	184,22	0,0	-0,8	-11,0	460,07	1,6	2,0	-4,0
Niemcy	230,77	0,0	-0,2	-10,3	490,12	0,1	0,7	8,1
Estonia	213,77	-0,1	-	-1,7	-	-	-	-
Grecja	-	-	-	-	473,83	0,3	-0,6	-3,7
Hiszpania	223,93	1,1	2,7	-9,6	525,59	-0,9	-1,4	1,6
Francja	219,00	1,4	1,9	-8,4	515,27	0,1	0,5	-0,5
Chorwacja	210,19	0,9	0,4	-15,6	531,89	1,3	0,5	3,2
Irlandia	220,98	0,4	1,0	-0,7	536,68	-0,1	1,1	4,9
Włochy	-	-	-	-	528,16	2,1	-0,9	3,2
Cypr	270,40	0,0	-0,2	5,0	-	-	-	-
Łotwa	243,24	0,7	3,1	-11,1	395,41	-0,7	-4,7	5,2
Litwa	231,59	0,6	0,6	-10,6	-	-	-	-
Luksemburg	-	-	-	-	-	-	-	-
Węgry	224,48	0,1	-0,5	-12,6	170,57	-6,1	-8,4	-19,2
Malta	-	-	-	-	-	-	-	-
Niderlandy	-	-	-	-	392,92	-0,9	-0,8	-7,2
Austria	237,32	0,4	-0,1	-8,4	483,37	-0,1	0,7	7,0
<b>Polska</b>	<b>227,87</b>	<b>0,2</b>	<b>-2,7</b>	<b>-16,5</b>	<b>486,01</b>	<b>-0,5</b>	<b>-2,0</b>	<b>0,3</b>
Portugalia	245,12	0,7	1,6	-8,3	489,15	0,7	-0,4	0,3
Rumunia	228,32	1,6	4,2	-17,1	447,44	2,5	-4,6	4,5
Słowenia	233,74	-0,3	0,5	-8,4	489,51	1,7	0,1	9,4
Słowacja	235,36	0,0	1,1	-7,9	-	-	-	-
Finlandia	212,56	0,6	-0,2	-4,5	476,30	-0,2	0,8	-4,8
Szwecja	234,55	-1,2	1,7	7,3	546,92	0,4	0,8	8,8

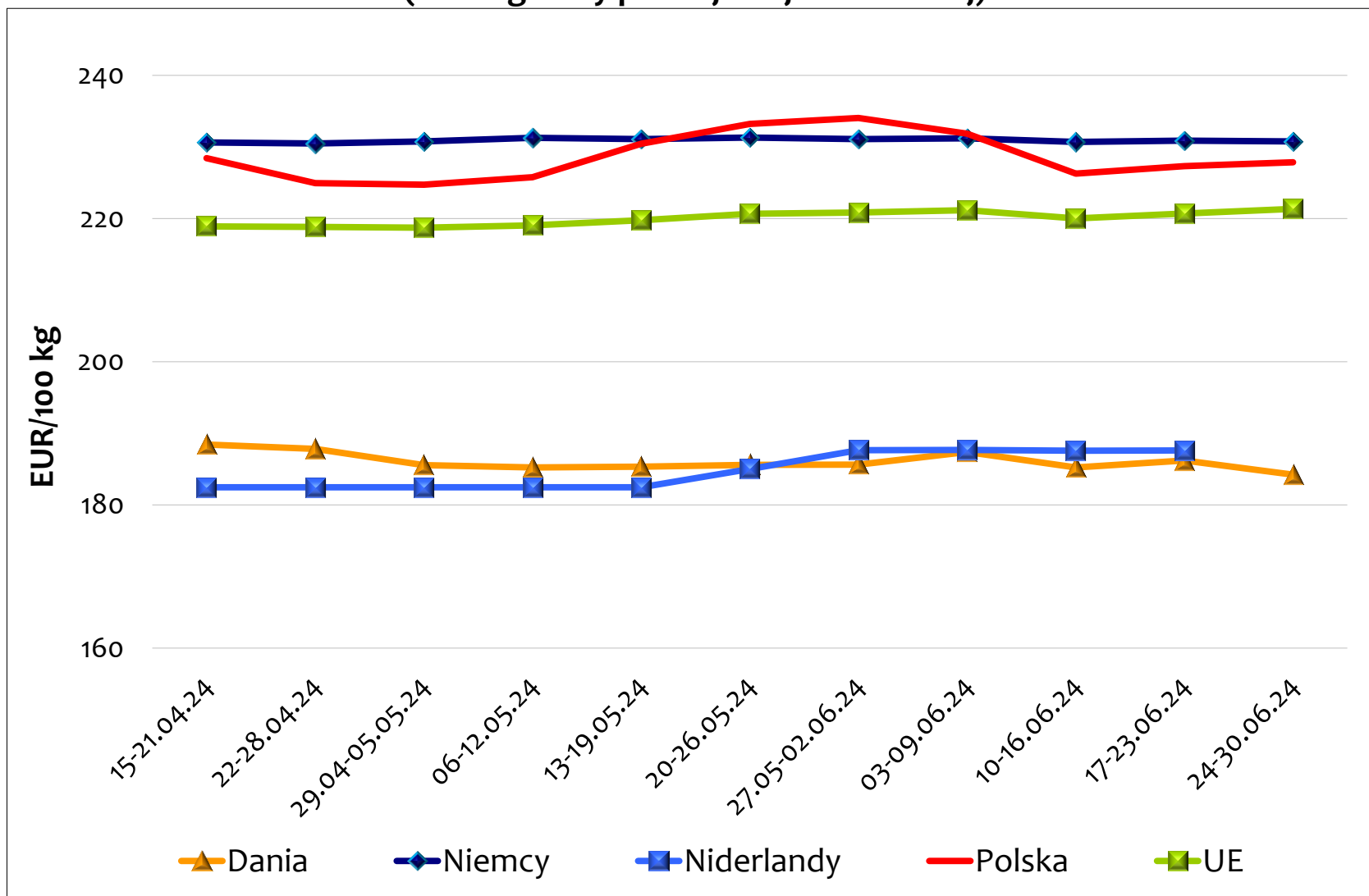
<sup>1)</sup> uśrednione ceny zakupu (za masę poubojową) z poszczególnych krajów z ważniejszych rynków i klas zwierząt

\* <https://ec.europa.eu/info/food-farming-fisheries/farming/facts-and-figures/markets/overviews/market-observatories> – dane nieostateczne (data odczytu: 4 lipca 2024 r.); dynamika zmian cen zakupu z uwzględnieniem korekty za tydzień

- brak danych

Źródło: opracowanie Biura Analiz i Strategii KOWR na podstawie danych Komisji Europejskiej.

### Ceny zakupu świń rzeźnych klasy E w wybranych krajach UE (według masy poubojowej schłodzonej)



Źródło: opracowanie Biura Analiz i Strategii Krajowego Ośrodka Wsparcia Rolnictwa na podstawie danych Komisji Europejskiej.