



DZIENNIK URZĘDOWY

WOJEWÓDZTWA PODLASKIEGO

Białystok, dnia 16 stycznia 2024 r.

Poz. 358

ZARZĄDZENIE REGIONALNEGO DYREKTORA OCHRONY ŚRODOWISKA W BIAŁYMSTOKU

z dnia 15 stycznia 2024 r.

w sprawie rezerwatu przyrody „Głazowisko Bachanowo nad Czarną Hańczą”

Na podstawie art. 13 ust. 3 ustawy z dnia 16 kwietnia 2004 r. o ochronie przyrody (Dz. U. z 2023 r. poz. 1336, 1688, 1890 i 2375) zarządza się, co następuje:

§ 1. Rezerwat przyrody pod nazwą „Głazowisko Bachanowo nad Czarną Hańczą”, zwany dalej „rezerwatem”, obejmuje obszar o łącznej powierzchni 0,92¹⁾ ha, położony na terenie gminy Jeleniewo, w powiecie suwalskim, w województwie podlaskim.

§ 2. 1. Położenie i przebieg granicy rezerwatu w postaci współrzędnych punktów jej załamania, przedstawia załącznik nr 1 do zarządzenia.

2. Położenie i przebieg granicy rezerwatu w postaci mapy przedstawia załącznik nr 2 do zarządzenia.

§ 3. Celem ochrony rezerwatu jest zachowanie ze względów naukowych, dydaktycznych i krajobrazowych obszaru pokrytego dużą liczbą głazów narzutowych.

§ 4. Rodzaj rezerwatu określa się jako przyrody nieożywionej (N). Typ rezerwatu ze względu na dominujący przedmiot ochrony określa się jako geologiczny i glebowy (PGg), podtyp – skał, minerałów, osadów, gleb i wydm (smg). Typ rezerwatu ze względu na główny typ ekosystemu określa się jako różnych ekosystemów (EE), podtyp – lasów i łąk (ł).

§ 5. Nadzór nad rezerwatem sprawuje Regionalny Dyrektor Ochrony Środowiska w Białymstoku.

§ 6. Zarządzenie wchodzi w życie po upływie 14 dni od dnia ogłoszenia²⁾.

Regionalny Dyrektor Ochrony Środowiska w Białymstoku
Beata Bezubik

¹⁾ Podana w niniejszym zarządzeniu powierzchnia rezerwatu przyrody jest powierzchnią geometryczną wyliczoną na podstawie współrzędnych punktów załamania granicy obszaru w układzie PL-1992, który jest jednym z układów tworzących państwowy system odniesień przestrzennych, o których mowa w przepisach wydanych na podstawie art. 3 ust. 5 ustawy z dnia 17 maja 1989 r. – Prawo geodezyjne i kartograficzne (Dz. U. z 2023 r. poz. 1752, 1688 i 1762).

²⁾ Niniejsze zarządzenie było poprzedzone Zarządzeniem Ministra Leśnictwa i Przemysłu Drzewnego z dnia 27 października 1972 r. w sprawie uznania za rezerwaty przyrody (M.P. z 1972 r., Nr 53, poz. 283, z późn. zm.), które utraciło moc z dniem 1 maja 2004 r. wraz z wejściem w życie ustawy z dnia 16 kwietnia 2004 r. o ochronie przyrody (Dz. U. z 2023 r., poz. 1336, 1688, 1890 i 2375) na podstawie art. 161 w związku z art. 157 tej ustawy.

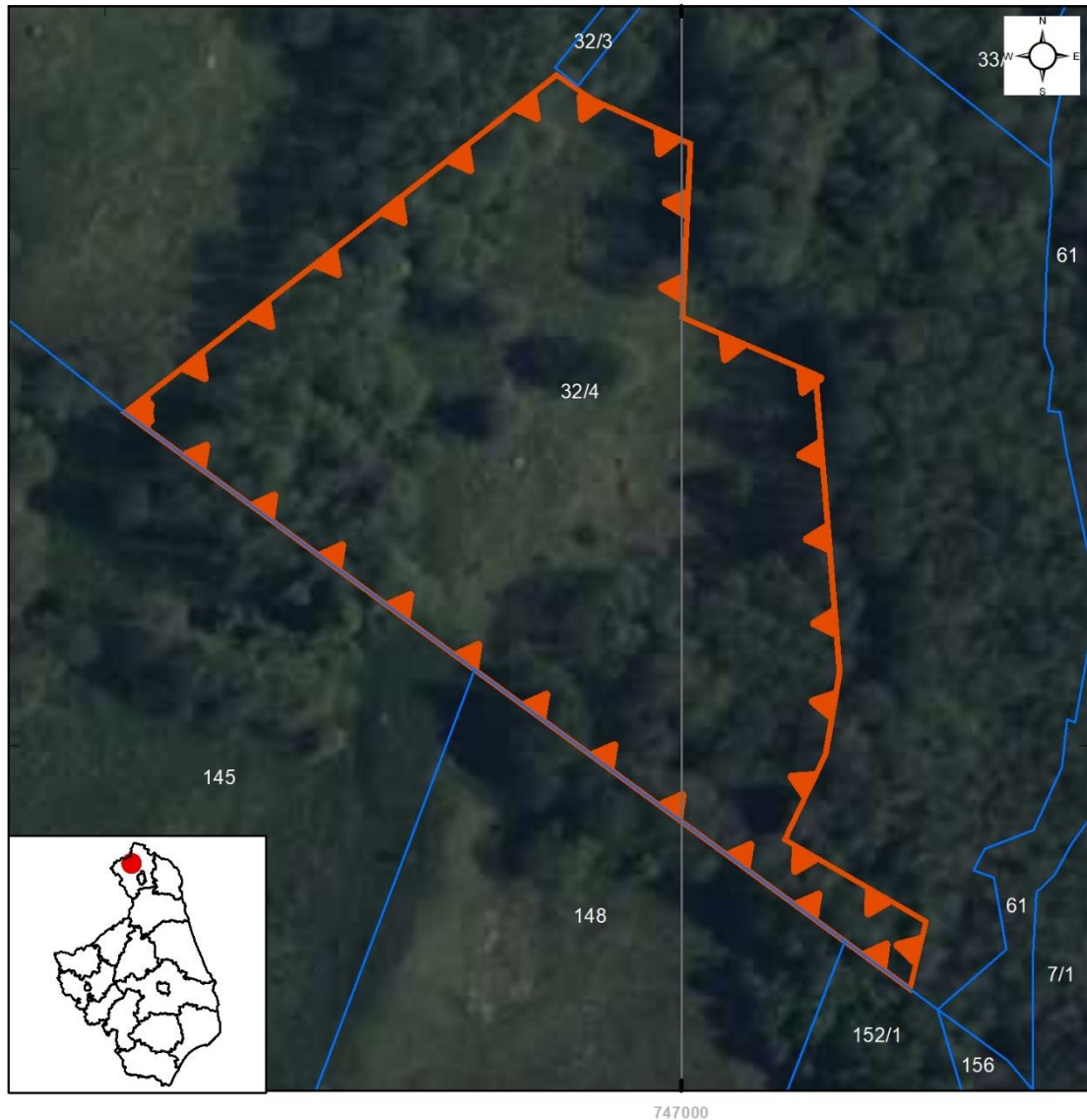
**Załącznik nr 1 do Zarządzenia
Regionalnego Dyrektora
Ochrony Środowiska w Białymstoku
z dnia 15 stycznia 2024 r.**

**POŁOŻENIE I PRZEBIEG GRANICY REZERWATU PRZYRODY „GŁAZOWISKO
BACHANOWO NAD CZARNĄ HAŃCZĄ” W POSTACI WSPÓLRZĘDNYCH
PUNKTÓW ZAŁAMANIA GRANICY, W UKŁADZIE WSPÓLRZĘDNYCH
PŁASKICH PROSTOKĄTNYCH PL-1992**

Lp.	X	Y
1.	714557,72	746903,51
2.	714616,30	746978,35
3.	714612,12	746984,45
4.	714604,41	747001,65
5.	714574,25	747000,23
6.	714564,31	747023,29
7.	714512,86	747027,55
8.	714498,66	747025,07
9.	714483,76	747017,97
10.	714469,56	747042,45
11.	714457,86	747039,71
12.	714466,17	747028,37
13.	714513,26	746964,15
14.	714557,72	746903,51

**Załącznik nr 2 do Zarządzenia
Regionalnego Dyrektora
Ochrony Środowiska w Białymstoku
z dnia 15 stycznia 2024 r.**

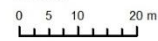
**Położenie i przebieg granicy rezerwatu przyrody „Głazowisko Bachanowo
nad Czarną Hańczą”**



Objaśnienia

-  granica rezerwatu
 granice działek ewidencyjnych

Skala



Układ współrzędnych PL - 1992

Ortofotomapa:

Główny Urząd Geodezji i Kartografii - usługa przeglądania (23 VIII 2023 r.)

Granice działek ewidencyjnych:

Główny Urząd Geodezji i Kartografii - usługa przeglądania (23 VIII 2023 r.)

Granice powiatów:

Główny Urząd Geodezji i Kartografii - usługa pobierania (1 VI 2021 r.)



UZASADNIENIE

Zgodnie z art. 13 ust. 3 ustawy z dnia 16 kwietnia 2004 r. o ochronie przyrody (Dz. U. z 2023 r. poz. 1336, 1688, 1890 i 2375) uznanie za rezerwat przyrody następuje w drodze aktu prawa miejscowego w formie zarządzenia regionalnego dyrektora ochrony środowiska, które określa jego nazwę, położenie lub przebieg granicy i otulinę, jeżeli została wyznaczona, cele ochrony oraz rodzaj, typ i podtyp rezerwatu przyrody, a także sprawującego nadzór nad rezerwatem. Regionalny dyrektor ochrony środowiska, w drodze aktu prawa miejscowego w formie zarządzenia, po zasięgnięciu opinii regionalnej rady ochrony przyrody, może m.in. dokonać korekty powierzchni.

Rezerwat przyrody „Głazowisko Bachanowo nad Czarną Hańczą” został utworzony na mocy Zarządzenia Ministra Leśnictwa i Przemysłu Drzewnego z dnia 27 października 1972 r. w sprawie uznania za rezerwaty przyrody (M.P. z 1972r., Nr 53, poz. 283, z późn. zm.). Celem ochrony przyrody w rezerwacie jest zachowanie ze względów naukowych, dydaktycznych i krajobrazowych obszaru pokrytego dużą ilością głazów narzutowych. Obejmuje obszar gruntów stanowiących indywidualną własność osoby fizycznej. W związku z faktem, iż wskazany akt prawny utracił moc z dniem 1 maja 2004 r. wraz z wejściem w życie ustawy z dnia 16 kwietnia 2004 r. o ochronie przyrody (Dz. U. z 2023 r., poz. 1336, 1688, 1890 i 2375) na podstawie art. 161 w związku z art. 157 tej ustawy, należało uregulować stan prawny przedmiotowego rezerwatu przyrody. Ponadto cel ochrony rezerwatu uległ nieznacznie zmianie na: zachowanie ze względów naukowych, dydaktycznych i krajobrazowych obszaru pokrytego dużą liczbą głazów narzutowych.

Nazwa rezerwatu nie ulega zmianie. Niniejsze zarządzenie obejmuje korektę powierzchni obszaru rezerwatu, nieznaczną zmianę celu ochrony rezerwatu, aktualizację danych dotyczących jego położenia (współrzędne geograficzne punktów załamania granicy obszaru w układzie PL-1992 oraz w podziale administracyjnym państwa) oraz uwzględnienie obowiązujących norm prawnych dotyczących rezerwatów przyrody, w tym określenie sprawującego nadzór nad rezerwatem oraz rodzaju, typu i podtypu obiektu zgodnie z Rozporządzeniem Ministra Środowiska z dnia 30 marca 2005 r. w sprawie rodzajów, typów i podtypów rezerwatów przyrody (Dz. U. z 2005 r., Nr 60, poz. 533).

Powierzchnia rezerwatu przyrody wynikająca z aktu powołującego wynosiła 0,98 ha. Podana w niniejszym zarządzeniu powierzchnia rezerwatu przyrody jest powierzchnią geometryczną wyliczoną na podstawie współrzędnych punktów załamania granicy obszaru w układzie PL-1992 i wynosi 0,92 ha. Ze względu na różny sposób ich wyliczania wartości obu powierzchni różnią się nieznacznie od siebie.

Projekt zarządzenia został poddany konsultacjom i pozytywnie zaopiniowany przez właściciela nieruchomości na której znajduje się rezerwat przyrody oraz Suwalski Park Krajobrazowy. Podmioty uczestniczące w konsultacjach nie zgłosiły uwag do projektu zarządzenia.

Projekt zarządzenia zgodnie z art. 13 ust. 3 i art. 97 ust. 3 pkt 2 ustawy z dnia 16 kwietnia 2004 r. o ochronie przyrody (Dz. U. z 2023 r. poz. 1336, 1688, 1890 i 2375) został pozytywnie zaopiniowany przez Regionalną Radę Ochrony Przyrody.

Projekt zarządzenia zgodnie z art. 59 ust. 2 ustawy z dnia 23 stycznia 2009 r. o wojewodzie i administracji rządowej w województwie (Dz. U. z 2023 r. poz. 190 t.j.) projekt zarządzenia został uzgodniony z Wojewodą Podlaskim.