



Państwowy Powiatowy Inspektor Sanitarny w Lubinie

**INFORMACJA O STANIE BEZPIECZEŃSTWA  
SANITARNEGO NA TERENIE POWIATU LUBIŃSKIEGO  
ZA ROK 2020**

Lubin, dnia 26 luty 2021 r.

## SPIS TREŚCI

Wstęp .....	3
<b>I. Oddział Nadzoru</b>	
1. Sekcja Epidemiologii .....	4
2. Sekcja Bezpieczeństwa Żywności i Żywienia.....	20
3. Sekcja Higieny Komunalnej .....	33
4. Sekcja Higieny Pracy .....	56
5. Sekcja Zdrowia Publicznego i Promocji Zdrowia.....	61
6. Stanowisko Pracy do Spraw Zapobiegawczego Nadzoru Sanitarnego .....	70
<b>II. Oddział Laboratoryjny</b>	
1. Sekcja Mikrobiologii i Parazytologii, Punkt Przyjęć Materiału do Badań ....	72
Załącznik nr1 Występujące choroby zakaźne w latach 2016-2020.....	74
Załącznik nr 2 Wykaz osób chorych na Salmonellozę w latach 2016-2020 ....	75
Załącznik nr 3 Wykaz osób chorych na WZW typu B w latach 2016-2020 ....	76
Załącznik nr 4 Wykaz osób chorych na WZW typu C w latach 2016-2020 ....	77

Państwowy Powiatowy Inspektor Sanitarny w Lubinie, zgodnie z delegacją art.12a ust.3 ustawy z dnia 14 marca 1985 roku o Państwowej Inspekcji Sanitarnej (Dz. U. z 2021 roku poz. 195) przedstawia ocenę stanu sanitarnego powiatu lubińskiego za rok 2020.

Państwowa Inspekcja Sanitarna w powiecie lubińskim w 2020 roku realizowała zadania z zakresu zdrowia publicznego w celu ochrony zdrowia ludzkiego przed niekorzystnym wpływem szkodliwości i uciążliwości środowiskowych, zapobieganie powstawaniu chorób, w tym chorób zakaźnych i zawodowych.

Wykonywanie zadań polegało na sprawowaniu zapobiegawczego i bieżącego nadzoru sanitarnego oraz prowadzeniu działalności zapobiegawczej i przeciwepidemicznej w zakresie chorób zakaźnych i innych chorób powodowanych warunkami środowiska, a także na prowadzeniu działalności oświatowo-zdrowotnej.

W Oddziale Laboratoryjnym Powiatowej Stacji Sanitarno - Epidemiologicznej w Lubinie wykonywane były badania w oparciu o wdrożony i stale doskonalony pod względem skuteczności system zarządzania, zgodny z wymaganiami normy PN-EN ISO/ICE 17025:2018-02 „Ogólne wymagania dotyczące kompetencji laboratoriów badawczych i wzorcujących” potwierdzony certyfikatem akredytacji laboratorium badawczego Nr AB 738 przyznanym przez Polskie Centrum Akredytacji.

Pracownicy Państwowej Inspekcji Sanitarnej w 2020 roku przeprowadzili ogółem 4556 kontroli, wykonali 7191 badań, w tym 13439 oznaczeń. W postępowaniu administracyjnym zostało wydane 4846 decyzji administracyjnych, 152 postanowień. Nałożono 16 mandatów karnych na kwotę 6100 zł. Przedstawione dane obrazują zaangażowanie 43 pracowników Powiatowej Stacji Sanitarno - Epidemiologicznej w Lubinie, pracujących na rzecz powiatu o powierzchni 712 km<sup>2</sup>, liczącego 106 106 mieszkańców (dane na dzień 30.06.2020 roku).

Prezentowane sprawozdanie stanowi rzetelny, dobrze udokumentowany raport o stanie bezpieczeństwa sanitarnego powiatu lubińskiego za rok 2020 a szczegółowe informacje w zakresie bezpieczeństwa sanitarnego w poszczególnych obszarach przedstawione zostały w poszczególnych komórkach organizacyjnych Powiatowej Stacji Sanitarno - Epidemiologicznej w Lubinie.

## **I. ODDZIAŁ NADZORU**

### **1. SEKCJA EPIDEMIOLOGII**

W związku z ogłoszeniem w roku 2020 stanu epidemii na terytorium Rzeczypospolitej Polskiej, której czynnikiem wywołującym był wirus SARS-CoV-2 - działalność Powiatowej Stacji Sanitarno - Epidemiologicznej przekierowana została głównie na zadania związane z przeciwdziałaniem rozprzestrzenianiu się epidemii. W roku sprawozdawczym w nawiązaniu do w/w sytuacji łącznie Powiatowa Stacja Sanitarno - Epidemiologiczna wykonała 3818 kontroli, wydano 4325 merytorycznych decyzji, 54 postanowienia, nałożono 15 kar pieniężnych na kwotę 75 000 zł. Na terenie działalności Powiatowej Stacji Sanitarno - Epidemiologicznej w Lubinie zarejestrowano 3297 przypadków zakażenia SARS-CoV-2 (COVID-19) oraz 71 zgonów związanych z tym zakażeniem.

Występowanie innych chorób zakaźnych w powiecie lubińskim zostało przedstawione w tabeli „Wybrane choroby zakaźne na terenie działania Powiatowej Stacji Sanitarno - Epidemiologicznej w Lubinie, w latach 2016 - 2020, zachorowania i zapadalność liczona na 100 tys. mieszkańców” (załącznik nr 1 do opracowania). Wykazane jednostki chorobowe w tabeli przedstawiają występowanie wybranych chorób zakaźnych w powiecie, w postaci ilości zachorowań oraz zapadalność.

Dane/źródło: GUS- stan na dzień 30.06.2020 roku.

#### **Choroby zakaźne przewodu pokarmowego:**

- salmonelozy - (zatrucia),
- czerwonka,
- biegunki u dzieci do lat 2.

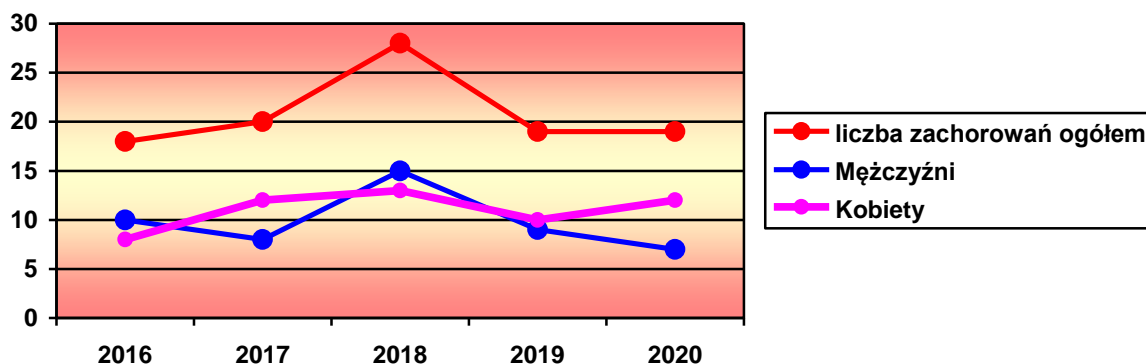
**Salmonelozy** - w roku 2020 zarejestrowano 19 przypadków zachorowań na Salmonelozę. Wszystkie zachorowania dotyczyły salmoneloz jelitowych.

W odniesieniu do roku poprzedniego, liczba zachorowań zwiększyła się o 1 przypadek. Chorowały osoby w różnym przedziale wiekowym, jednak największa ilość chorujących dotyczy dzieci (przedziału wiekowego od 0-9 lat tj. 15 chorujących).

W roku sprawozdawczym zarejestrowano jedno ognisko zatrucia pokarmowego, którego czynnikiem chorobotwórczym była Salmonella Enteritidis (2 chorujących dzieci jednej rodziny). Nie ustalono prawdopodobnego nośnika zakażenia.

Zachorowania i zapadalność na Salmonelozę w latach 2016 - 2020, na terenie powiatu lubińskiego, przedstawiono w załączniku nr 2 do opracowania z uwzględnieniem przedziałów wiekowych i płci oraz przedstawiono na wykresie.

### *Zachorowania na Salmonelozę ogółem i podziałem na płeć w latach 2016 – 2020*



W roku 2020 wyhodowano następujące typy *Salmonelli*:

- *Enteritidis* - 16
- *Typhimurium* - 1
- *Newport* - 1
- *Gr. B* - 1

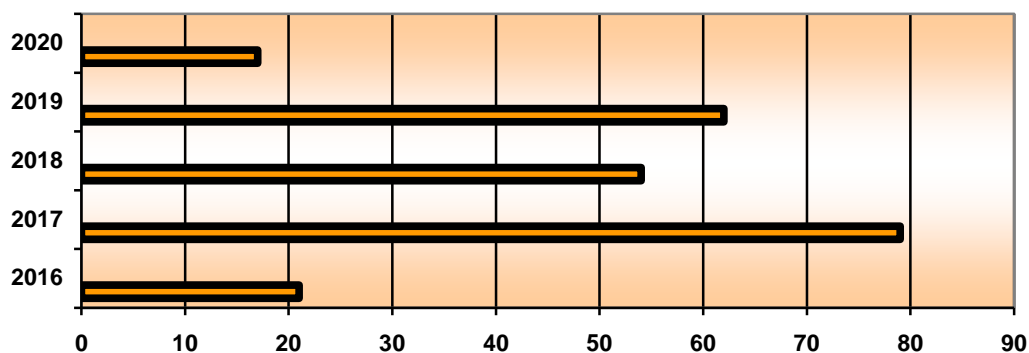
Wszystkie osoby chorujące zostały wyleczone.

Przyczyny zachorowań to stale utrzymujące się błędy higieniczne t.j. : nie przestrzeganie podstawowych zasad higieny (zwłaszcza mycia rąk), zaniedbania higieniczne podczas sporządzania i spożywania posiłków, jedzenie nie mytych owoców i warzyw, brak mycia i dezynfekcji jaj, zaniedbania higieny urządzeń i pomieszczeń.

***Salmonella Paratyphi B*** - od 1980 roku jedna osoba (kobieta lat 92) była zarejestrowana w Powiatowej Stacji Sanitarno - Epidemiologicznej w Lubinie, jako nosiciel stały. W roku 2020 pacjentka zmarła (dn. 29.05.2020 roku z powodu innych przyczyn niezakaźnych).

**Biegunki u dzieci do lat 2** - zachorowania w tym przedziale wiekowym wahają się w poszczególnych latach. W roku 2020 nastąpił duży spadek w rejestracji zachorowań (w stosunku do roku ubiegłego) o 45 przypadków. I tak: w roku 2016 – 21, w roku 2017- 79, w roku 2018- 54, w roku 2019 – 62 i w roku 2020 – 17 zachorowań.

**Liczba zachorowań na biegunkę u dzieci do lat 2 w latach 2016 - 2020  
w powiecie lubińskim**



Inne bakteryjne zakażenia jelitowe - 0 zachorowań

Wirusowe zakażenia jelitowe - 9 zachorowań

Biegunki i zapalenia żołądkowo - jelitowe - 8 zachorowań

Razem w roku 2020 zarejestrowano - 17 zachorowań na biegunkę u dzieci do lat 2. Przyczyny zachorowań na biegunki, w tej grupie wiekowej nie zmieniają się. Najczęściej to zaniedbania w higienie żywienia, braki w przestrzeganiu zasad higieny osobistej u dzieci, (przez opiekunów) oraz niezadawalające warunki mieszkaniowe - brak dostatecznej profilaktyki.

Z 17 w/w zachorowań - wszystkie dzieci były hospitalizowane oraz wszystkie dzieci wyleczone bez powikłań. Stałym, utrzymującym się czynnikiem etiologicznym zachorowań w tej grupie wiekowej są rotawirusy. Na liczbę zachorowań wpłynie dostęp do szczepień p/rotawirusom.

**W roku 2020 p/rotawirusom zaszczepiono odpłatnie** (w ramach szczepień zalecanych) - 426 dzieci do lat 2.

**Czerwonka** - od wielu lat nie rejestrujemy zachorowań.

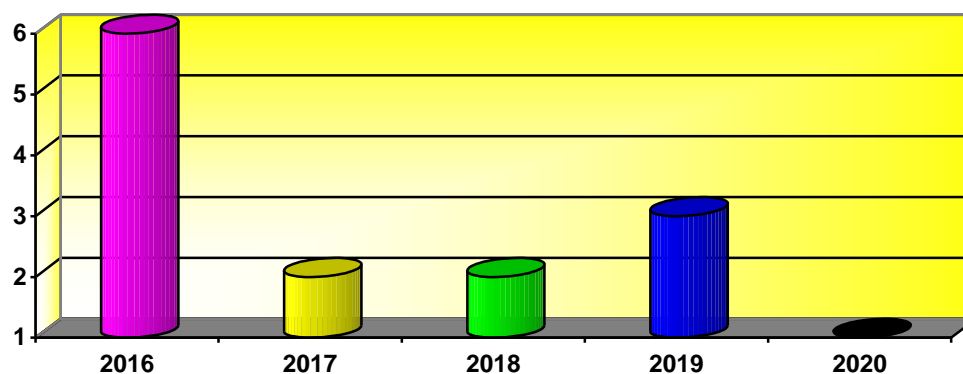
**Różyczka** - liczba zachorowań w kolejnych latach przedstawia się następująco:  
w roku 2016 – 5, w roku 2017, 2018, 2019 oraz 2020 nie zarejestrowano zachorowań.

Rocznik podlegający szczepieniu (MMR) tj. dzieci urodzone w 2011 roku, w roku 2020, wg PSO został zaszczepiony w 98,88 %. ( 10 rok życia) i dzieci urodzone w 2015 roku 93,43% ( 6 rok życia).

**Odra** - od roku 2000 do 2020 nie zarejestrowano zachorowań na odrę. W roku 2018 odnotowano 3 podejrzenia zachorowań (pojedyncze, nie związane ze sobą), otoczenie objęto nadzorem epidemiologicznym. Wszystkie podejrzenia wykluczono po wykonaniu badań laboratoryjnych.

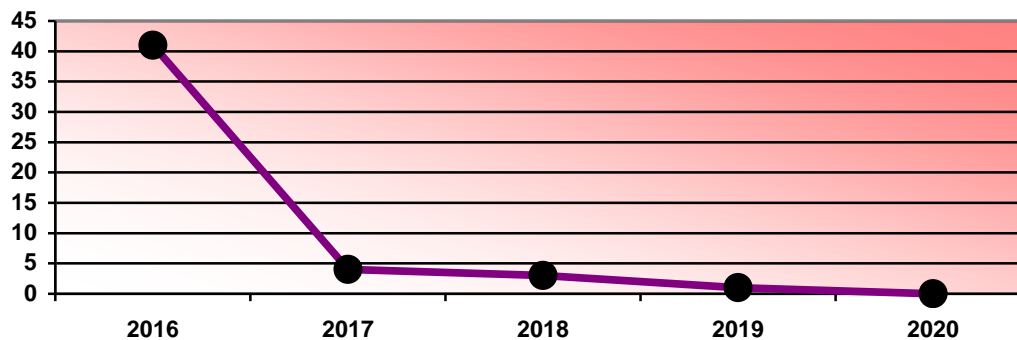
**Świnka** - liczba zachorowań w kolejnych latach, tj. w roku 2016-6, 2017-2, 2018-2, 2019 – 3. W roku sprawozdawczym nie odnotowano zachorowań na świnkę w powiecie lubińskim. Od lat liczba zachorowań utrzymuje się na niskim poziomie.

*Liczba zachorowań na świnkę w latach 2016 – 2020 w powiecie lubińskim*



**Krztusiec** – w kolejnych latach liczba zachorowań kształtowała się następująco: w roku 2016- 41, w 2017- 4, w 2018 – 3, w 2019 – 1. W roku 2020 nie zarejestrowano zachorowań.

**Liczba zachorowań na Krztusiec w latach 2016 – 2020  
w powiecie lubińskim**



**Zapalenie opon mózgowo - rdzeniowych** w kolejnych latach, w powiecie lubińskim, zarejestrowano w 2016-7, 2017- 4, 2018 – 7, 2019 – 1, w roku 2020 zarejestrowano 2 zachorowania (o etiologii wirusowej).

**Zapalenie mózgu** - w roku 2016 nie zarejestrowano zachorowań, w roku 2017 – 1, w 2018 - 2 zachorowania, a w roku 2019 – 1. W roku sprawozdawczym nie zarejestrowano zachorowań.

**Inwazyjna choroba meningokokowa** – w roku sprawozdawczym nie zarejestrowano zachorowań.

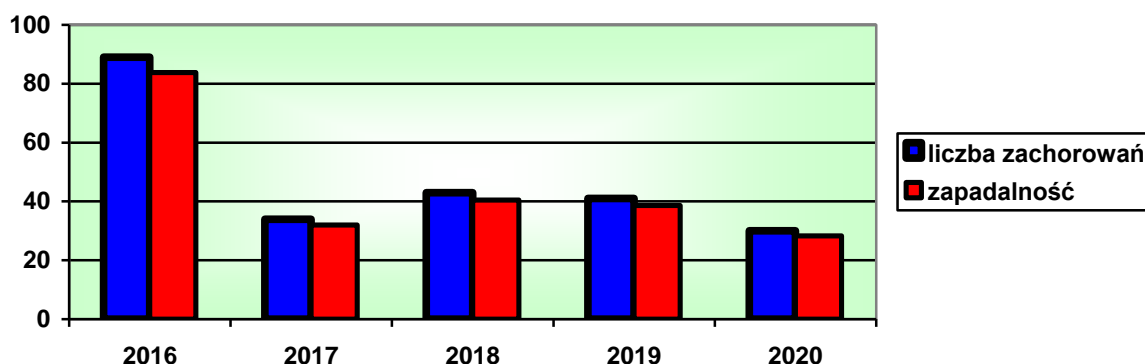
**Borelioza** - zachorowania na boreliozę wahają się w poszczególnych latach.

W roku 2016 - 89, 2017 – 34, 2018 – 43 w roku 2019 – 41, a w roku 2020 – chorowało 30 osób. W odniesieniu do roku ubiegłego zarejestrowano mniej zachorowań o 11 przypadków. Borelioza w większości manifestowała się w postaci wczesnej skórnej - leczono ambulatoryjnie. Tylko 1 osoba była hospitalizowana dotyczyło jednego przypadku neuroboreliozy -w obrębie nerwów czaszkowych.

Wśród chorych nie było osób narażonych zawodowo. Nie wszystkie osoby pamiętały fakt ukąszenia przez kleszcza. Rozpoznanie postawiono na podstawie badań serologicznych i objawów klinicznych. Ze wszystkimi osobami chorymi przeprowadzono wywiad epidemiologiczny. Sytuacja epidemiologiczna zachorowań na Boreliozę w powiecie lubińskim została przedstawiona na wykresie:



### *Zachorowania i zapadalność na boreliozę w latach 2016 - 2020*



**Pokąsania przez zwierzęta** - ogółem pokąsanych przez zwierzęta ludzi na terenie powiatu lubińskiego zarejestrowano w roku: 2016- 17, 2017-18, 2018 – 18, 2019 – 32, w roku sprawozdawczym – 11. Wszystkie ogniska były pojedyncze.

W roku 2020 na ogólną liczbę pokąsanych na terenie powiatu lubińskiego (11), do szczepień p/wścieklicznie zakwalifikowano 2 osoby, które szczepione były p/wścieklicznie ( pokąsania przez psy). Na terenie działania Stacji nie stwierdzono wściekliczny wśród zwierząt jak i ludzi. W w/w dochodzeniach epidemiologicznych prowadzona jest szczegółowa dokumentacja osób pokąsanych oraz ścisła współpraca z Poradnią Kwalifikacyjną do Spraw Wściekliczny we Wrocławiu i Legnicy oraz Państwowym Powiatowym Lekarzem Weterynarii w Lubinie.

**Polio** - w celu eliminacji i eradykacji Poliomyelitis dokonano oceny stanu uodpornienia populacji/wyszczepialności.

- 2016 rocznik - 94,05 % populacji
- 2017 rocznik - 85,14% populacji
- 2018 rocznik - 88,67 % populacji
- 2019 rocznik - 83,33 % populacji
- 2020 rocznik - 31,98 % populacji

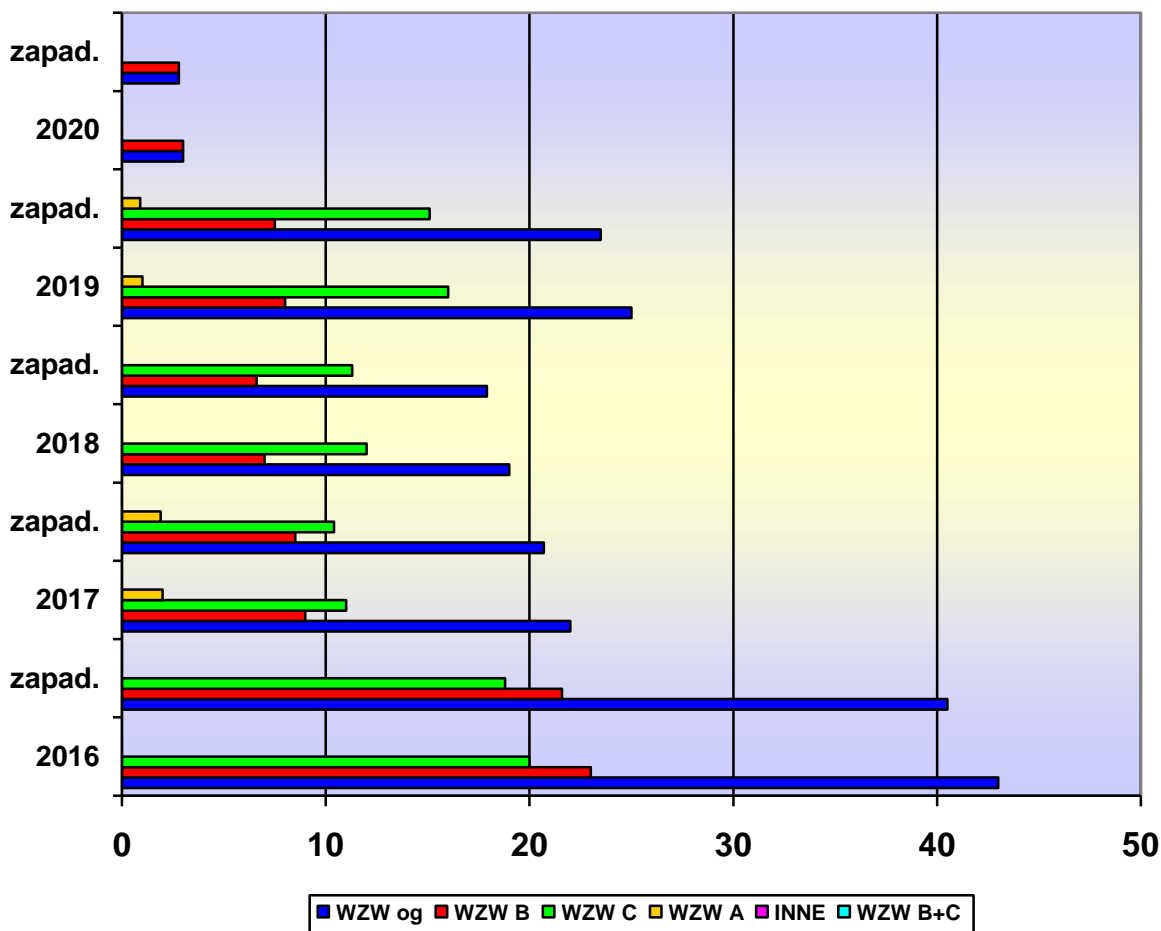
W 2020 roku nie zarejestrowano porażen wiotkich u dzieci. Powiatowa Stacja Sanitarno - Epidemiologiczna w Lubinie otrzymuje na bieżąco miesięczne meldunki z oddziału dziecięcego szpitala Regionalnego Centrum Zdrowia Sp. z o. o. w Lubinie, ponadto jest w stałym telefonicznym kontakcie z ordynatorem oddziału.

**Wirusowe Zapalenie Wątroby** - ogółem w roku 2020 zarejestrowano 3 zachorowania na Wirusowe Zapalenie Wątroby.

*Liczba zachorowań i zapadalność na WZW na 100 tys. w latach 2016 - 2020  
na terenie działania Powiatowej Stacji Sanitarno - Epidemiologicznej w Lubinie*

	2016	Zapad.	2017	Zapad.	2018	Zapad.	2019	Zapad.	2020	Zapad.
WZW Ogółem	43	40,5	22	20,7	19	17,9	25	23,5	3	2,8
WZW B	23	21,6	9	8,5	7	6,6	8	7,5	3	2,7
WZW C	20	18,8	11	10,4	12	11,3	16	15,1	0	0
WZW A	0	0	2	1,9	0	0	1	0,9	0	0
INNE	0	0	0	0	0	0	0	0	0	0
WZW B+C	0	0	0	0	0	0	0	0	0	0

*Zachorowania i zapadalność na wszystkie typy WZW w latach 2016 - 2020*



W odniesieniu do roku 2019, ogólna liczba zarejestrowanych zachorowań na WZW w 2020 roku zmniejszyła się o 22 przypadki. Sytuacja epidemiologiczna została przedstawiona w tabelach i na wykresach.

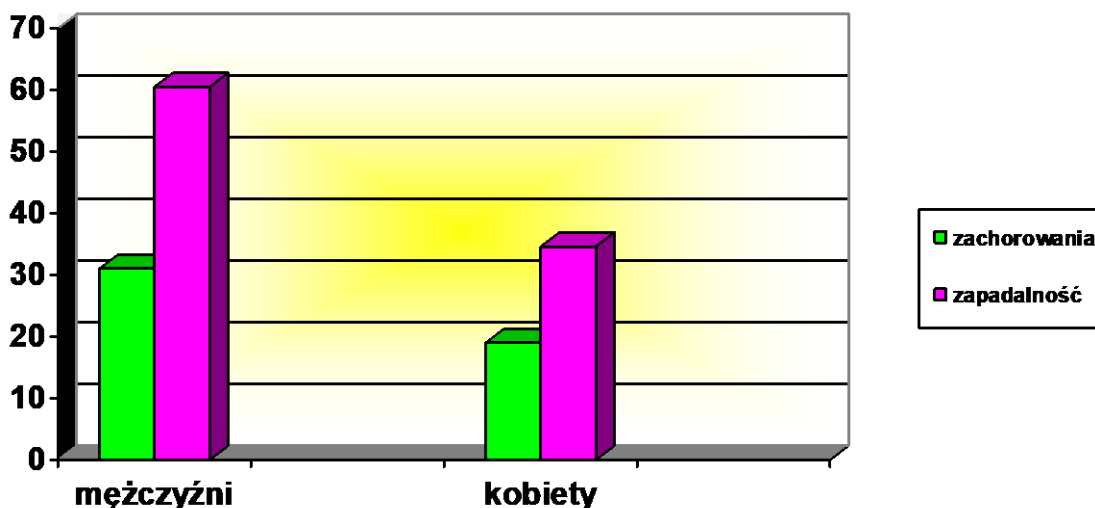
**WZW inne i nieokreślone** - występują sporadycznie. Zarejestrowano 1 przypadek w 2004 roku, 1 przypadek w 2009 roku i 1 w roku 2013. W roku sprawozdawczym nie rejestrowano.

**WZW typu B+C** od 13 lat zachorowań tego typu nie rejestrowano.

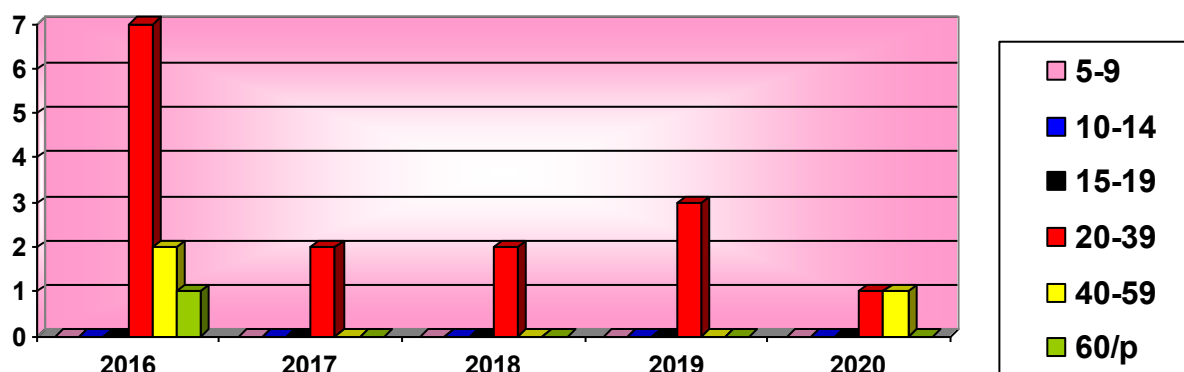
**WZW typu B** - w roku sprawozdawczym zarejestrowano 3 zachorowania, postaci ostrej nie odnotowano. W odniesieniu do 2019 roku liczba zgłoszeń zmniejszyła się o 5 zachorowań. Osoby chorujące nie były zaszczepione p/WZW B.

Tabele i wykresy przedstawiają zachorowania i zapadalność na WZW typu B według płci i grup wiekowych w latach 2016 - 2020.

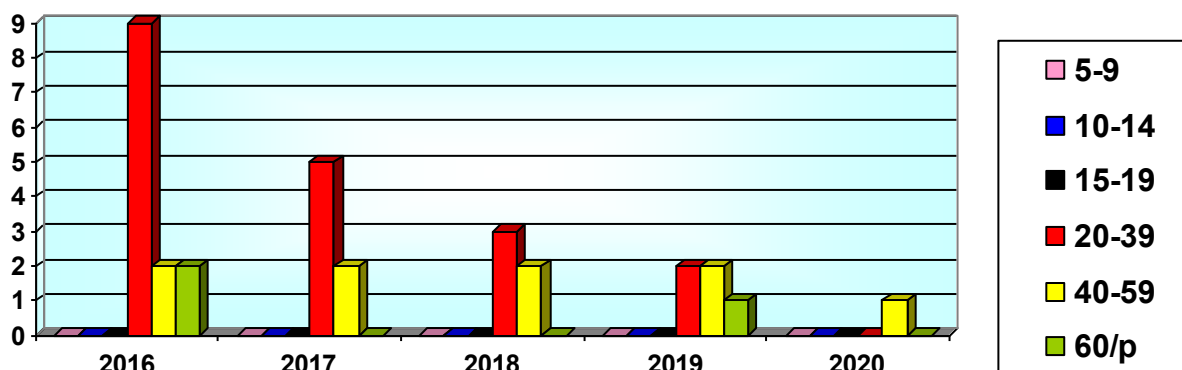
*Liczba zachorowań na WZW typu B i zapadalność na 100 tys. mieszkańców z podziałem na płeć w latach 2016 – 2020*



*Liczba zachorowań na WZW typu B wśród kobiet w latach 2016 – 2020 wg wieku*



*Liczba zachorowań na WZW typu B wśród mężczyzn w latach 2016 – 2020 wg wieku*



Ponadto przeprowadzono dodatkowo analizę zachorowań wg wieku i płci, zawarte w tabeli stanowiącej załącznik nr 3 do opracowania: „Wykaz osób chorych na WZW typu B, w latach 2016 - 2020, wg wieku i płci chorego - zachorowania i zapadalność”.

W roku sprawozdawczym zarejestrowano 5 nowych zakażeń wirusem HBV. Ze wszystkimi nosicielami przeprowadzono wywiady epidemiologiczne.

Na podstawie danych epidemiologicznych sporządzono wykazy osób z kontaktu, które przekazano do nadzoru lekarskiego i do szczepienia w Punktach Szczepień.

Od 1996 roku wszystkie noworodki podlegają obowiązkowym szczepieniom p/WZW typu B. Uodpornienie p/WZW B w grupie noworodków urodzonych w roku 2020 wynosi 77,61 %.

Przeciwno WZW typu B w roku 2020 zaszczepiono:

- w ramach szczepień obowiązkowych osób narażonych – 31

- w ramach szczepień zalecanych - 344

Objęcie obowiązkiem szczepienia przeciw WZW B, w ramach PSO oraz osób z otoczenia zakażonych wirusem HBV, w dużym stopniu przyczyniły się do ograniczenia zachorowań na WZW B, zwłaszcza na postać ostrą. Przeważają zachorowania na postać przewlekłą.

**WZW typu C - w 2020 roku nie zarejestrowano zachorowań.** W roku 2019 liczba ta wynosiła 16 przypadków. Na WZW typu C chorują głównie osoby dorosłe, u których w większości anty - HCV rozpoznano przypadkowo. Najczęściej źródłem zakażenia jest wcześniejszy kontakt z placówkami medycznymi (np. zabiegi/operacje medyczne, przetaczanie krwi przed 1993 r. itp.)

Osoby z otoczenia pacjenta kieruje się do przychodni lekarza POZ celem objęcia opieką/nadzorem lekarskim, osoby chorujące -do bezpłatnego szczepienia p/ WZW typu B.

Sytuacja epidemiologiczna została przedstawiona na wykresach:

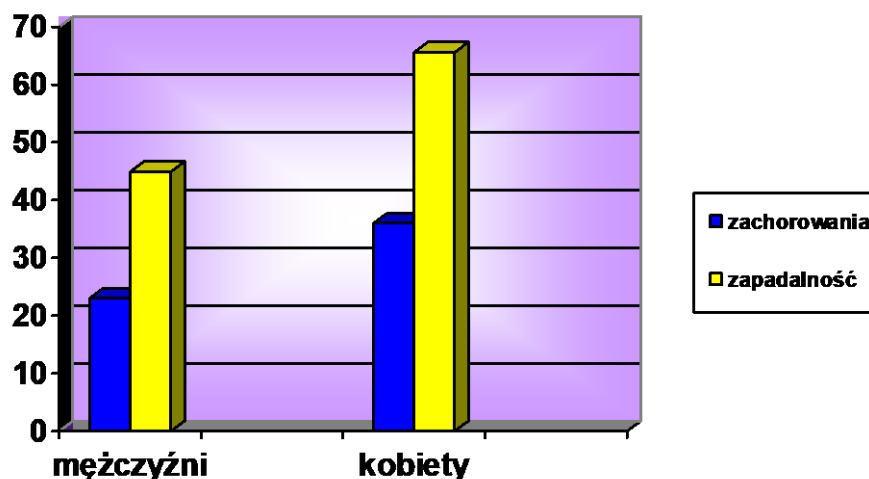
Liczba zachorowań na WZW typu C i zapadalność na 100 tys. mieszkańców z podziałem na płeć w latach 2016 - 2020.

Liczba zachorowań na WZW typu C wśród kobiet wg wieku w latach 2016 – 2020.

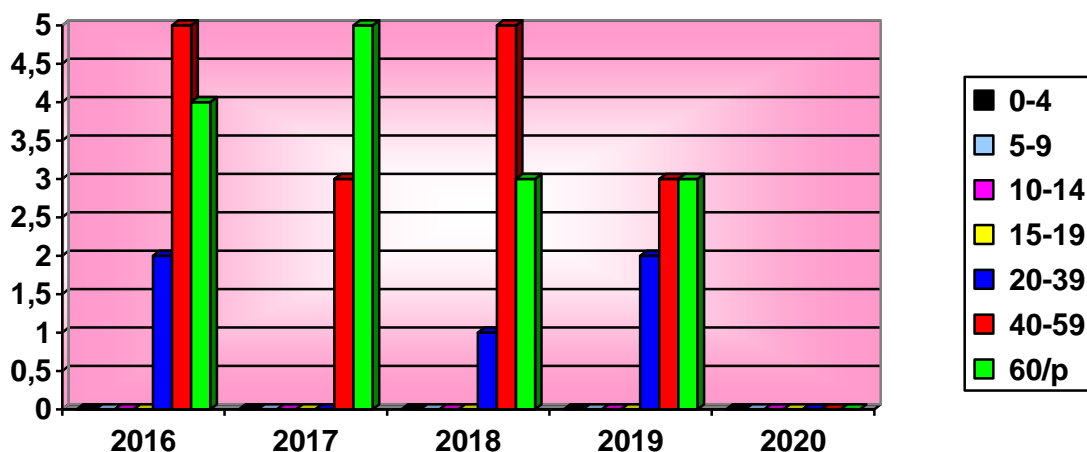
Liczba zachorowań na WZW typu C wśród mężczyzn wg wieku w latach 2016 - 2020.

Ponadto przeprowadzono dodatkowo analizę zachorowań wg wieku, płci i zapadalności na 100 tys. mieszkańców, co stanowi załącznik nr 4 do opracowania: „Wykaz osób chorych na WZW typu C w latach 2016 - 2020 wg wieku, płci zapadalność na 100 tys. mieszkańców”.

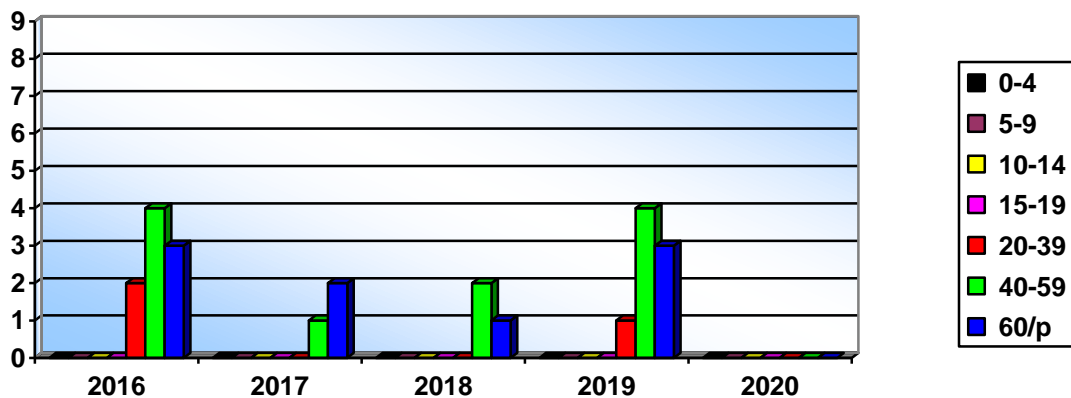
***Liczba zachorowań na WZW typu C i zapadalność na 100 tys. mieszkańców  
z podziałem na płeć 2016 - 2020***



*Liczba zachorowań na WZW typu C wśród kobiet wg wieku w latach 2016 – 2020*



*Liczba zachorowań na WZW typu C wśród mężczyzn wg wieku w latach 2016 - 2020*



W roku sprawozdawczym zarejestrowano 10 nowych zakażeń wirusem HCV. Badania serologiczne w kierunku HCV wykonywane są rzadko, najczęściej odpłatnie. Przeprowadzono wywiady epidemiologiczne z nosicielami/zakażonymi.

Pouczono o konieczności zgłoszenia się do lekarza I - go kontaktu oraz lekarza chorób zakaźnych i tak jak w przypadku zachorowań w celu objęcia nadzorem lekarskim oraz zaszczepienia p/WZW typu B.

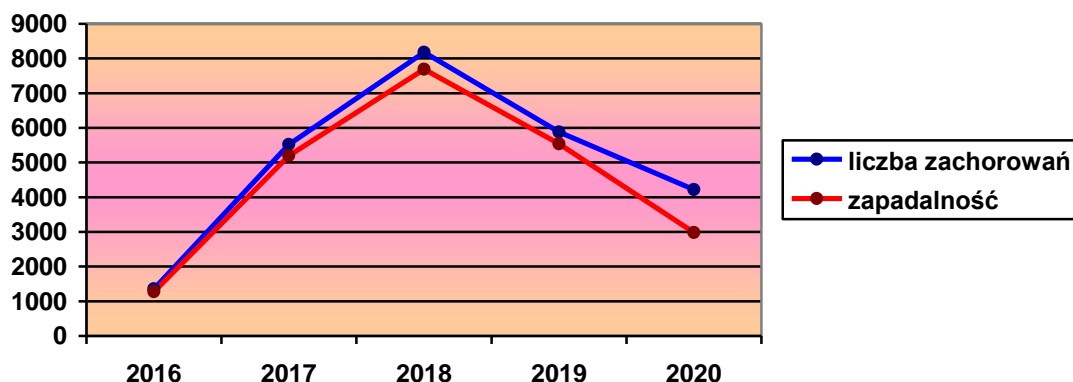
### **WZW typu A w roku 2020 - nie zarejestrowano zachorowań.**

W latach ubiegłych jeden przypadek zachorowania na WZW typu A zarejestrowano w 2006 roku. Znaczny wzrost zachorowań wystąpił w 2009 roku - 11 zachorowań (chorowały wówczas osoby zamieszkałe na wsi). W roku 2017 odnotowano 2 zachorowania a roku 2019 – 1 zachorowanie.

W roku sprawozdawczym odpłatnie zaszczepiło się p/ WZW typu A - 155 osób.

**GRYPA** – w roku sprawozdawczym zarejestrowano 4220 zachorowań na grypę sezonową oraz 4 zachorowania potwierdzonych badaniami PCR (TYP A). Liczba zgłoszonych zachorowań na grypę sezonową w kolejnych latach kształtowała się: w roku 2016 – 1358, w roku 2017-5521, w roku 2018- 8176, 2019 – 5884 zarejestrowanych zachorowań.

*Liczba zachorowań i zapadalność na grypę sezonową w latach 2016 - 2020*



W roku sprawozdawczym odnotowano spadek zachorowań na grypę sezonową, w odniesieniu do roku 2019, o 1664 przypadki.

W roku sprawozdawczym zaszczepiono p/grypie sezonowej 3587 osób, w tym dzieci od 0 - 14 lat- 116.

**Gruźlica** - od 2009 roku zgodnie z zaleceniem Głównego Inspektora Sanitarnego Powiatowe Stacje Sanitarne - Epidemiologiczne przejęły rejestrację zachorowań oraz nadzór epidemiologiczny nad gruźlicą.

Liczba zachorowań na gruźlicę waha się i tak w roku: 2016-7, 2017- 15, 2018 – 11, 2019 – 10 przypadków. W roku sprawozdawczym zarejestrowano- 6 nowych zachorowań, wszystkie zachorowania to postać płucna. W roku 2020 z powodu gruźlicy nie odnotowano zgonów.

Osoby z otoczenia chorych zostały skierowane do lekarzy podstawowej opieki zdrowotnej w celu objęcia nadzorem lekarskim. Wśród dzieci i młodzieży nie było zachorowań na gruźlicę.

**AIDS** - w powiecie lubińskim, w roku sprawozdawczym nie odnotowano zachorowań na AIDS. Natomiast zarejestrowano 2 nowe przypadki zakażenia wirusem HIV.

**CHOROBY WENERYCZNE** - od roku 2014 Powiatowa Stacja Sanitarno - Epidemiologiczna przejęła nadzór epidemiologiczny nad chorobami wenerycznymi w powiecie.

**Kiła** - w roku 2020 zarejestrowano 1 zachorowanie. W roku 2019 wystąpiło także 1 zachorowanie.

Rejestr dodatnich wyników badań prowadzony jest na bieżąco oraz rejestr kart obserwacyjnych dla wszystkich osób chorych i zakażonych.

**Rzeżączka** - w roku sprawozdawczym nie zarejestrowano zachorowania.

Prowadzenie nadzoru nad chorobami wenerycznymi jest bardzo utrudnione ze względu na to, iż chorzy często zmieniają miejsce pobytu, zamieszkania. Zmieniają poradnie, podejmują leczenie poza powiatem lubińskim.

**ZGONY**- w roku 2020 na terenie działania Powiatowej Stacji Sanitarno - Epidemiologicznej w Lubinie zarejestrowano 71 zgonów związanych z chorobami zakaźnymi. Wszystkie zgony były związane z SARS-CoV-2 i dotyczyły osób między 35 a 93 rokiem życia. Większość osób miała choroby współistniejące.

**OGNISKA ZATRUĆ POKARMOWYCH - /ROE /** – w roku sprawozdawczym na terenie działania Powiatowej Stacji Sanitarni - Epidemiologicznej w Lubinie zarejestrowano 1 ognisko epidemiczne zatrucia pokarmowego. Ognisko wywołane było przez pałeczki *Salmonella* Enteritidis, które potwierdzono u 2 osób z jednej rodziny (dzieci). Nie ustalono nośnika zakażenia. Rodzinę objęto nadzorem epidemiologicznym, wyznaczono badania kontrolne.



**OGNISKA SZPITALNE** – w roku sprawozdawczym na terenie działania Powiatowej Stacji Sanitarno - Epidemiologicznej w Lubinie zarejestrowano 4 ogniska szpitalne których biologicznym czynnikiem chorobotwórczym był wirus SARS-CoV-2. Ogniska dotyczyły 3 szpitali:

- Regionalne Centrum Zdrowia S.A. – 2 ogniska szpitalne (Hospicjum Stacjonarne oraz Zakład Pielęgnacyjno-Opiekuńczy)
- Miedziowe Centrum Zdrowia Sp. z o.o. – 1 ognisko (OITIA)
- Ośrodek Alzheimerowski w Ścinawie – 1 ognisko zachorowań.

Natychmiast wdrożono wszystkie procedury zapobiegawcze i przeciwepidemiczne w celu likwidacji ogniska. Raport końcowy o wygaszaniu ogniska epidemicznego przekazano do Powiatowej Stacji Sanitarno-Epidemiologicznej w terminie.

Dodatkowo do PSSE w Lubinie wpłynęły 4 raporty wstępne o ogniskach zachorowań SARS-CoV-2. Dotyczyły one:

- Regionalne Centrum Zdrowia S.A. – 2 ogniska zachorowań (ZPO oraz Chirurgii Urazowo-Ortopedycznej)
- Miedziowe Centrum Zdrowia Sp. z o.o. – 1 ognisko (Oddział Intensywnego Nadzoru Kardiologicznego)
- Ośrodek Alzheimerowski w Ścinawie – 1 nowe ognisko zachorowań.

Zgodnie z opracowanym planem kontroli na rok 2020, nadzorem miały być objęte podmioty wykonujące działalność leczniczą na terenie powiatu lubińskiego. Zaplanowano 45 kontroli, wykonano 8 kontroli (2 samodzielne oraz 6 wspólnie z Sekcją Higieny Komunalnej). Podczas prowadzonych czynności kontrolnych zwracano uwagę na stan sanitarny, techniczny i przestrzeganie obowiązujących procedur. W związku z wystąpieniem stanu epidemii SARS-CoV-2, większość placówek wykonujących działalność leczniczą nie została skontrolowana.

W roku 2020 szczepienia były wykonywane w 15 stałych Punktach Szczepień, przeprowadzających szczepienia obowiązkowe dzieci i młodzieży, także w Oddziale Neonatologicznym w szpitalu Regionalnego Centrum Zdrowia w Lubinie, w Centrum Dializ w Lubinie dla pacjentów dializowanych (szczepienia p/WZW typu B), oraz Poradni Chorób Tropikalnych - Punkt szczepień Medycyny Podróży - Centrum Diagnostyczno - Terapeutycznego „Medicus” w Lubinie (w punkcie tym wykonywane są szczepienia dla wyjeżdżających za granicę).

W roku sprawozdawczym w zawiązku z ogłoszeniem stanu epidemii skontrolowano 2 punkty szczepień.

Podczas kontroli zwracano uwagę na wykonawstwo szczepień, prawidłową gospodarkę preparatami szczepionkowymi, dokumentację szczepień, transport i przechowywanie szczepionek w punktach szczepień.

W Punktach Szczepień szczepionki przechowywane są w chłodziarkach lub lodówkach w temperaturze od 2 – 8<sup>0</sup>C. Monitoring temperatury w lodówkach ze szczepionkami prowadzony był zgodnie z opracowaną procedurą. Sprawdzano prowadzenie kart magazynowych przychodu i rozchodu szczepionek, zgodność dokumentacji ze stanem faktycznym w szafie chłodniczej nieprawidłowości nie stwierdzono.

W roku sprawozdawczym na koniec każdego miesiąca podawano do Wojewódzkiej Stacji Sanitarno - Epidemiologicznej we Wrocławiu stan preparatów szczepionkowych.

Wykonawstwo szczepień podlegających w 2020 roku wg Programu Szczepień Ochronnych przedstawia się następująco:

- rocznik 2015	DTaP	97,27 %,
- rocznik 2015	Polio	97,27 %
- rocznik 2007	Td II	77,14 %
- rocznik 2011	p/odrze, śwince, różyczce	98,88 %
- rocznik 2015	p/odrze, śwince, różyczce	93,43%
- rocznik 2002	Td III	67,11 %

W pozostałych rocznikach szczepienia podstawowe i przypominające wykonywane są na bieżąco , zgodnie z PSO.

Nie uodpornione są dzieci, które mają przeciwwskazania lekarskie i te, których rodzice bądź opiekunowie nie wyrażają zgody na szczepienie. W roku 2020 zarejestrowano 17 nowych osób/rodziców uchylających się od obowiązku szczepień ochronnych, które podpisały imienne oświadczenia o nie wyrażeniu zgody na szczepienia dzieci (9 dzieci).

Ponadto w roku sprawozdawczym wykonywano szczepienia:

- p/durowi brzuszemu	89 osób
- p/ospie wietrznej	203 osoby
- p/neisseria meningitidis	243 osoby
- p/zakażeniu wir. brodawczaka	3 osoby
- p/streptococcus pneumoniae	440 osób

- p/biegunce rotawirusowej	426 osób
- p/kleszczowemu zapaleniu mózgu	243 osoby
- p/tężcowi	355 osób
- p/grypie	3587 osób
- p/WZW typu A	155 osoby
- p/żółtej gorączce	23 osoby
- p/cholerze	5 osób

W dokumentacji Punktów szczepień i w Powiatowej Stacji Sanitarno - Epidemiologicznej w Lubinie prowadzony jest rejestr NOP (niepożądanych odczynów poszczepiennych). W roku sprawozdawczym zgłoszono 3 przypadki NOP (2 przypadki NOP łagodny, 1 przypadek NOP poważny).

NOP łagodny wystąpił po podaniu szczepionki Bexero , Infanrix IPV, NOP poważny po podaniu szczepionki Infanrix DTPa i Imovax Polio.

U dzieci, u których wystąpił NOP- objawy ustąpiły-są zdrowe. W ciągu całego roku dokonywano bieżących analiz wykonawstwa szczepień obowiązkowych, zalecanych i w grupach ryzyka, zgodnie z Programem Szczepień Ochronnych.

## 2. SEKCJA BEZPIECZEŃSTWA ŻYWNOSCI I ŻYWIENIA

W roku 2020 Sekcja Bezpieczeństwa Żywności i Żywienia Powiatowej Stacji Sanitarno - Epidemiologicznej w Lubinie obejmowała nadzorem 997 obiekty żywności, żywienia i przedmiotów użytku, w tym:

- **28 zakładów produkcyjnych**, w tym wytwórnie lodów (6), automaty do lodów (3), piekarnie (4), ciastkarnie (9), przetwórnice owocowo – warzywną (1), zakłady garmazeryjne (2), wytwórnię suplementów diety (1), inne wytwórnie żywności (2),
- **161 podmiotów prowadzących działalność w zakresie produkcji pierwotnej** (gospodarstwa rolne),
- **505 zakładów obrotu żywnością**: sklepy spożywcze (263), w tym hipermarkety, supermarkety (43), kioski (31), magazyny hurtowe (16), obiekty ruchome i tymczasowe (58), środki transportu (13), inne obiekty obrotu żywnością (124),
- **289 zakłady żywienia zbiorowego otwartego**, w tym zakłady małej gastronomii (118),
- **101 zakładów żywienia zbiorowego zamkniętego**: stołówki pracownicze (3), bufety przy zakładach pracy (2), bloki żywienia w szpitalach (5), kuchenki niemowlęce (2), bloki żywienia w domach opieki społecznej (4), stołówki w żłobkach (9), w szkołach (26), w internatach (2), na półkoloniach/zimowiskach (3), w przedszkolach (29), w zakładach specjalnych i wychowawczych (2), zakład cateringowy (1), inne zakłady żywienia zamkniętego (13),
- **14 zakładów obrotu materiałami i wyrobami przeznaczonymi do kontaktu z żywnością.**

Do nadzoru Powiatowej Stacji Sanitarno Epidemiologicznej w Lubinie powróciły 3 obiekty, nadzorowane poprzednio przez Dolnośląskiego Państwowego Wojewódzkiego Inspektora Sanitarnego we Wrocławiu. Do obiektów tych zalicza się:

- stołówka Specjalnego Ośrodka Szkolno -Wychowawczego 59-300 Lubin, Szklary Górne 51,
- stołówka internatu Zespołu Szkół Rolniczych, 59-305 Rudna, ul. Kolejowa 5,
- stołówka Zespołu Szkół i Placówek Oświatowych ul. Składowa 3, 59-300 Lubin.

Ponadto w roku 2020 na terenie powiatu lubińskiego wpisano do rejestru wytwórców produktów kosmetycznych zakład Di-Es Kosmetyki Naturalne 59-330 Ścinawa, ul. Wesola 1, w którym mają być produkowane kremy na bazie surowców naturalnych. W związku z wystąpieniem na terenie Polski zagrożenia wywołanego zakażeniami wirusem SARS-CoV-2 wszyscy pracownicy sekcji Bezpieczeństwa Żywności i Żywienia zostali

zaangażowani do prac bezpośrednio związanych ze zwalczaniem rozprzestrzeniania COVID-19. W związku z powyższym od marca 2020 roku ograniczono wykonywanie planowanych czynności kontrolnych. W przypadkach, gdzie było to możliwe, wykorzystywano dokumentację przekazywaną za pośrednictwem internetu; interwencje, dotyczące przede wszystkim nieprzestrzegania zaleceń dotyczących przeciwdziałania COVID-19 i po przeprowadzeniu oceny ryzyka, załatwiano telefonicznie. Udzielano wielu odpowiedzi, porad i informacji w zakresie wprowadzanych nakazów i obostrzeń spowodowanych epidemią. Na rok 2020 zaplanowano 481 obiektów do przeprowadzenia kontroli sanitarnych, z czego w wytypowanych obiektach przeprowadzono 108 kontroli, co stanowi około 22.5 % planu. Powodem nie wykonania zaplanowanych kontroli było:

- zaangażowanie wszystkich pracowników sekcji Bezpieczeństwa Żywności i Żywnienia do prac w związku z pandemią koronawirusa SARS-CoV-2;
- zawieszenie/ograniczenie działalności części obiektów w ramach restrykcji sanitarnych spowodowanych pandemią,
- kłopoty kadrowe ( o czym pisano już powyżej) – zbyt mała liczba pracowników w stosunku do dużej liczny obiektów oraz kompetencji ,
- nagromadzenie wielu innych prac (kontrole przeprowadzane w ramach systemu RASFF, pobór próbek żywności, kontrole na polecenie jednostek zwierzchnich, itp.),
- kontrole interwencyjne po wpływających wnioskach klientów,
- likwidacja obiektów ujętych w planie, zaprzestanie lub zawieszenie prowadzenia działalności przez podmioty gospodarcze, których obiekty umieszczono w planie pracy (36 obiekty),
- kontrole sprawdzające przeprowadzane w celu sprawdzenia wykazanych poprzednio nieprawidłowości,
- kontrole przeprowadzane na wniosek strony o zatwierdzenie zakładu,
- liczne kontrole przeprowadzane przy współudziale Policji wynikające z nadzoru nad prawidłowością stosowania przepisów przeciwepidemicznych związanych z wprowadzonym w Polsce stanem epidemii, kontrole te nie ujmowane były w sprawozdaniu w działalności sekcji Bezpieczeństwa Żywności i Żywnienia (103 kontrole),

W roku 2020 przeprowadzono ponadto 290 kontroli pozaplanowych . Łącznie w roku 2020 przeprowadzono 398 kontroli sanitarnych.

Podczas przeprowadzanych kontroli sanitarnych w obiektach żywnościowo - żywieniowych oceniano warunki sanitarno - techniczne zakładów, jakość zdrowotną surowców, półproduktów oraz wyrobów gotowych, prawidłowość stosowanych procesów technologicznych z uwzględnieniem stosowanych dodatków do żywności, postępowanie z odpadami. W dalszym ciągu uwagę zwracano na realizację systemów kontroli wewnętrznej opartych na zasadach systemu HACCP, mających na celu zapewnienie bezpieczeństwa żywności. Kontrolowano również prowadzenie dokumentacji pozwalającej na możliwość prześledzenia ruchu żywności od surowca do gotowego wyrobu. W trakcie pracy bieżącej stwierdzano, że kontrolowane zakłady były w stanie zidentyfikować zarówno swoich dostawców, jak i w przypadku zakładów produkcyjnych – swoich odbiorców. Zakłady posiadają dowody dostaw, procedury kontroli dostaw wraz z zapisami. Na podstawie okazywanej dokumentacji nie można natomiast zidentyfikować konkretnej partii wyrobów. W trakcie przeprowadzanych kontroli uwagę zwracano na produkty pochodzące z mięsa wieprzowego oraz dziczyzny (identyfikowalność, legalność) oraz postępowanie z odpadami gastronomicznymi w zakładach żywienia zbiorowego. W dalszym ciągu uwagę zwracano na prawidłowość znakowania produkowanej i znajdującej się w obrocie żywności nieopakowanej ze szczególnym uwzględnieniem sposobu przekazywania informacji o składzie żywności, w tym o składnikach alergicznych. Oceniano również znakowanie środków spożywczych znajdujących się w obrocie. Ze względu na sytuację epidemiczną i możliwości kadrowe ograniczono działania kontrolne polegające na śledzeniu stron internetowych pod kątem legalności i prawidłowości znakowania środków spożywczych oferowanych do sprzedaży.

W wyniku stwierdzenia naruszenia przepisów sanitarnych w nadzorowanych obiektach wydano 45 decyzji merytorycznych, w tym 14 decyzji nakazujących usunięcie zaniezań, 13 decyzji zmieniających termin wykonania zaleceń, 3 decyzje wygaszające, 11 decyzji umarzających postępowanie administracyjne (wydanych po usunięciu uchybień), a także 2 decyzje o zatwierdzeniu warunkowym, 1 decyzję o przedłużeniu zatwierdzenia warunkowego, 1 decyzję o odmowie zatwierdzenia. Za stwierdzone uchybienia sanitarne osoby odpowiedzialne karano mandatami karnymi. W roku 2020 nałożono 11 mandatów na sumę 4100 zł. W roku sprawozdawczym nie kierowano wniosków o ukaranie do Sądu Grodzkiego, nie składano wniosków o nałożenie kary pieniężnej do Dolnośląskiego Wojewódzkiego Państwowego Inspektora Sanitarnego we Wrocławiu. W roku 2020 w związku z ograniczeniem czynności kontrolnych przeprowadzono tylko kontrole kompleksowe z arkuszem oceny stanu sanitarnego w 23 zakładach w tym – 2 w zakładach produkcji

żywności, 11 w zakładach obrotu żywnością, 10 w zakładach żywienia zbiorowego otwartego i 2 w zakładach żywienia zbiorowego zamkniętego, z czego 1 zakład żywienia zbiorowego otwartego oceniono jako niezgodny. W trakcie przeprowadzonej kontroli kompleksowej stwierdzono:

- brak zachowanej czystości i porządku: ściany, sufity w pomieszczeniach produkcyjnych, magazynowych, socjalnych, komunikacyjnych bardzo zapołączone, nieumyte; posadzki we wszystkich pomieszczeniach utrzymane brudno, zakurzone, z resztkami pokarmowymi, sprzęt produkcyjny, urządzenia wykorzystywane w procesie produkcji utrzymane brudno, z resztkami pokarmowymi, nieumyte; lodówki, zamrażarki, urządzenia chłodnicze podblatowe wewnątrz utrzymane brudno, wszystkie punkty wodne w zakładzie utrzymane brudno, nieumyte; 2 komory zlewozmywaka zastawione brudnym sprzętem kuchennym, garnkami, urządzenie do mycia i dezynfekcji termicznej sprzętu kuchennego, naczyń stołowych i szkła bufetowego utrzymane brudno, nieumyte; sprzęt produkcyjny układany na brudnych, wilgotnych ręcznikach;
- przy umywalkach do mycia rąk brak mydeł, ręczników jednorazowego użytku;
- w pomieszczeniach produkcyjnych, socjalnych, komunikacyjnych zgromadzono zbędny, zniszczony sprzęt, w szafkach kuchennych podręcznych, na regałach bałagan, nieporządek, zgromadzono zbędne, nieużywane rzeczy, nie związane z produkcją potraw; w szafkach odzieżowych nieporządek, bałagan, brak zachowanej segregacji w przechowywaniu odzieży ochronnej i osobistej,
- w zakładzie brak kontroli jakości wody – okazano prawidłowy wynik badania z dnia 07.04.2017 roku, sprawozdanie nr WKJ-4/2488/2017, brak aktualnego badania wody zgodnie z ustaloną częstotliwością ( 1 x na 2 lata).
- w części punktów wodnych brak ciepłej wody bieżącej;
- w lodówkach, pomieszczeniu chłodni podręcznej stwierdzono surowce mięsne, półprodukty i wyroby gotowe przechowywane razem, brak zachowanej segregacji;
- w trakcie kontroli stwierdzono surowce, składniki żywności używane do produkcji po terminie przydatności do spożycia/ dacie minimalnej trwałości lub o zmienionych cechach organoleptycznych;
- brak przestrzegania prawidłowości i realizacji procedur GHP, GMP, HACCP brak prowadzonych zapisów w zakresie: szkoleń i kwalifikacji pracowników, konserwacji maszyn i urządzeń, kontroli jakości wody, zabezpieczenia zakładu przed dostępem szkodników, usuwania odpadów; brak podjętych działań korygujących przy stwierdzonych niezgodnościach; część składników żywności przesypywane z opakowań jednostkowych do

pojemników plastikowych, brak oznakowania, brak pozostawionych etykiet; w związku z powyższym w zakładzie brak pełnej możliwości identyfikacji ( prześledzenia) pochodzenia surowców użytych do wyprodukowania gotowych potraw; brak wyniku badania wyrobu gotowego zgodnie z określoną częstotliwością.

Za stwierdzone uchybienia właściciela zakładu oraz kierownika zakładu ukarano mandatem karnym w wysokości 1000 zł ( 2 x po 500 zł ) i wszczęto postępowanie administracyjne. Przeprowadzona kontrola sanitarna sprawdzająca oraz sporządzona adnotacja służbowa wykazała usunięcie wszystkich nieprawidłowości ujętych w protokole kontroli sanitarnej.

W roku 2020 do badań laboratoryjnych w ramach urzędowej kontroli i monitoringu pobrano 129 próbek żywności oraz 3 próbki wyrobów przeznaczonych do kontaktu z żywnością. Spośród zbadanych próbek zdyskwalifikowano 10, w tym 9 próbek żywności (ze względu na znakowanie) oraz 1 próbkę materiałów i wyrobów przeznaczanych do kontaktu z żywnością (w przypadku oznaczenia przekazywania smaku - badanie wykazało znaczącą (wyraźną) zmianę smaku substancji wzorcowej: woda ). Informacje o stwierdzonych nieprawidłowościach każdorazowo przekazywano terenowo właściwym ze względu na siedzibę producenta/ dystrybutora organom urzędowej kontroli żywności. W roku 2020 nie pobierano do badań laboratoryjnych próbek produktów kosmetycznych.

W roku 2020 w dalszym ciągu zaobserwowano wzrost liczby podmiotów prowadzących działalność na terenie powiatu lubińskiego w zakresie produkcji pierwotnej żywności pochodzenia roślinnego oraz dostaw bezpośrednich płodów rolnych pochodzących z własnych upraw wpisanych do rejestru zakładów objętych nadzorem organów Państwowej Inspekcji Sanitarnej – w roku 2020 było 161 gospodarstw rolnych. W roku sprawozdawczym wpisano do rejestru zakładów 2 podmioty prowadzące działalność w ramach Rolniczego Handlu Detalicznego:

- Gospodarstwo Rolne w którym prowadzona jest działalność w zakresie produkcji pierwotnej płodów rolnych pochodzenia roślinnego: pszenica oraz produkcja chleba na bazie surowców pochodzących z własnego gospodarstwa;
- rozszerzono działalność w Gospodarstwie Rolnym w Miłosnej (w którym prowadzona była działalność w zakresie produkcji pierwotnej zboża (pszenica, żyto, pszenżyto) oraz roślin oleistych ( rzepak), a także dostaw bezpośrednich własnych płodów rolnych) o produkcję octów na bazie surowców roślinnych pochodzących z własnego gospodarstwa.

W roku 2020 nie kontrolowano obiektów RHD, zaplanowano je natomiast do kontroli w roku 2021.



W roku 2020 przeprowadzono 6 kontroli na terenie gospodarstw rolnych, w tym 3 kontrole wspólnie z przedstawicielami PIORiN oraz 1 kontrolę z przedstawicielem WIOŚ w ramach porozumienia dotyczącego współdziałania organów urzędowej kontroli żywności w zakresie zapewnienia bezpieczeństwa produkcji pierwotnej żywności pochodzenia roślinnego. Przeprowadzone kontrole miały na celu ocenę stanu sanitarnego warunków uprawy płodów rolnych pochodzenia roślinnego oraz pobór prób owoców/warzyw do badania laboratoryjnego. W trakcie kontroli stwierdzano, że prace rolne w gospodarstwach wykonywane były zarówno przez ich właścicieli jak i osoby zatrudnione z zewnątrz. Zgodnie z oświadczeniami właścicieli gospodarstw stan zdrowia osób wykonujących prace w kontakcie z płodami rolnymi nie budził zastrzeżeń (nie wykazują oni żadnych oznak chorobowych). Nawadnianie upraw odbywało się w trakcie ich wzrostu, a ich częstotliwość uzależniona jest od warunków pogodowych. W gospodarstwach rolnych w większości zapewniono dostęp do WC wraz z punktem wodnym do mycia rąk. W większości, gospodarstwa rolne posiadają własne środki transportu, przeznaczone do przewozu płodów rolnych. Na terenie gospodarstw rolnych pobrano 3 próbki żywności do badań laboratoryjnych, 2 próbki sałaty do badania w kierunku oznaczenia metali i azotanów oraz 1 próbkę ziemniaków do badania w kierunku metali). Badanie laboratoryjne nie wykazało nieprawidłowości.

W związku ze stanem epidemii w roku sprawozdawczym nie organizowano festynów i jarmarków świątecznych, a tym samym nie kontrolowano obiektów ruchomych prowadzących na nich działalność.

### **Ocena sposobu żywienia w 2020 roku**

W 2020 roku przeprowadzono teoretyczną (ilościową) ocenę jakości żywienia w 1 zakładzie żywienia zbiorowego zamkniętego: Szpital Miedziowe Centrum Zdrowia w Lubinie ul. M. Skłodowskiej – Curie, w którym żywienie pacjentów oparto na cateringu. Oceny tej dokonano na podstawie jadłospisu, zestawień dekadowych oraz wykazu osób żywionych w zakładzie żywienia zbiorowego zamkniętego. Ocenę teoretyczną (ilościową) przeprowadzono w oparciu o program komputerowy Wikt Pro 2.1 firmy Net-Komp sprawdzony i zatwierdzony przez Zakład Wartości Odżywczych Żywności w Instytucie Żywności i Żywienia w Warszawie.

W wyniku przeprowadzonej teoretycznej (ilościowej) oceny jadłospisów oraz średniej racji pokarmowej z dekady stwierdzono:

- kaloryczność posiłków – prawidłowa,
- zawartość białka ogółem w podawanych posiłkach – prawidłowa,

- zawartość tłuszczu w podawanych posiłkach – prawidłowa,
- zawartość węglowodanów w podawanych posiłkach – prawidłowa,
- zawartość sodu, magnezu sodu, fosforu, żelaza – prawidłowa
- zawartość witamin: A, tiaminy, ryboflawiny, witaminy B6, B12 - prawidłowa,
- procentowy udział energii z białka, z tłuszczu i z węglowodanów – prawidłowy,

Planowanie żywienia pod względem powyższych analizowanych parametrów nie wymagało działań korygujących.

W ocenianym okresie stwierdzono pewne błędy w sposobie planowania żywienia i wydano następujące zalecenia, mające na celu poprawę jakości żywienia pacjentów:

- zawartość potasu oraz wapnia – zaniżona,
- zawartość witaminy C oraz witaminy E – zaniżona

Ze względu na zaniżoną zawartość wapnia i potasu oraz witaminy E i witaminy C w podawanych posiłkach wskazane jest zwiększenie w całodziennym żywieniu warzyw i owoców, produktów zbożowych oraz olei pochodzenia roślinnego.

**Ocena jakościowa** - jadłospisów w 2 zakładach żywienia zbiorowego zamkniętego: Szpital CUPRUM – MED. ul. M. Skłodowskiej-Curie 70, 59-300 Lubin, oraz Szpital Miedziowe Centrum Zdrowia w Lubinie ul. M. Skłodowskiej – Curie, w których żywienie pacjentów oparto na cateringu. Oceny jakościowej jadłospisów wydawanych pacjentom w szpitalach, dokonano w oparciu o „Arkusze oceny dekadowej jadłospisów”:

#### **Błędy w planowaniu jadłospisów stwierdzono w następujących blokach żywienia:**

##### ***Szpital Miedziowe Centrum Zdrowia w Lubinie ul. M. Skłodowskiej – Curie***

- w analizowanej dekadzie podano niewystarczającą ilość warzyw i/lub owoców (średnia ocena dekadowa spożycia warzyw i/lub owoców nie może wynosić < 3 pkt), w analizowanej dekadzie średnia ocena dekadowa spożycia warzyw i/lub owoców wyniosła 2,7 pkt. W dniu 07.03.2020 roku na śniadanie, w dniu 03.03.2020 roku na obiad oraz w dniu 06.03.2020 roku nie uwzględniono żadnego dodatku warzywnego i/lub owocowego w podawanych posiłkach. Ponadto przerwa nocna między posiłkami, trwa dłużej niż 14 godzin: kolacja pacjentom podawana jest o godzinie 17.00 a śniadanie podawane jest o godz. 08.00. Przerwa nocna między podawanymi posiłkami nie powinna być dłuższa niż 14 godzin. W analizowanej dekadzie nie uwzględniono różnorodności podawanych warzyw i/lub owoców: 9 razy w dekadzie na śniadanie oraz dwa razy na kolację w dniach 07.03.2020 roku oraz 08.03.2020

roku podano jedyny dodatek warzywny w postaci sałaty. Ponadto w całej analizowanej dekadzie (nie podano ani jednego dodatku owocu (w postaci surowej lub przetworzonej)).

**Pozostałe oceniane cechy, całodziennego żywienia pacjentów, nie budziły zastrzeżeń:**

- liczba posiłków jest dostosowana do potrzeb żywienia pacjentów,
- przerwy między posiłkami są dostosowane do liczby posiłków (śniadanie, obiad dwudaniowy, kolacja),
- każdy posiłek zawiera produkty będące źródłem pełnowartościowego białka (białko pochodzenia zwierzęcego lub roślinnego),
- w dekadzie zawarto ryby i przetwory rybne, rośliny strączkowe suche oraz produkty zbożowe pochodzące z grubego przemiału.

*Szpital CUPRUM – MED. ul. M. Skłodowskiej-Curie 70, 59-300 Lubin* - żywienie pacjentów w porównaniu do roku 2019 poprawiło się. Oceny jakościowej jadłospisu posiłków wydawanych pacjentom w szpitalu CUPRUM – MED. ul. M. Skłodowskiej-Curie 70, 59-300 Lubin, dokonano, na podstawie jadłospisów oraz wykazu pacjentów przebywających w Szpitalu. Ocena żywienia dotyczyła pacjentów - osób starszych, przebywających w placówce długoterminowo lub na stałe. Z uwagi na wiek pacjentów/podopiecznych żywienie ustalane jest z uwzględnieniem diet np. dieta bezmleczna, bez jajeczna, cukrzycowa, bezmleczna – cukrzycowa oraz kilku pacjentów karmionych jest za pomocą sondy. Żywienie planowane jest w taki sposób aby pokryć codzienne potrzeby organizmu. Sposób żywienia dostosowano do potrzeb osób starszych (średnia wieku 86 lat), uwzględniający ograniczenia związane z wiekiem i chorobami towarzyszącymi (np. zaburzenia w odczuwaniu smaku, zapachu, braku możliwości przyjmowania, trawienia, wchłaniania lub przyswajania wielu składników zawartych w posiłkach np. mleko i przetwory mleczne, rośliny strączkowe czy surowe warzywa i owoce). W końcowej ocenie zakład uzyskał 28 punktów. W końcowej ocenie sposobu żywienia pacjentów/podopiecznych sposób ich żywienia oceniono, jako zadowalający.

W analizowanej dekadzie nie stwierdzono błędów w planowaniu jadłospisów:

- każdy posiłek zawiera dodatek w postaci świeżych lub przetworzonych warzyw lub owoców (stanowiących składnik dań, surówek – w postaci surowej lub przetworzonej).
- posiłki (śniadanie, obiad, kolacja), zawierają środki spożywcze pochodzące z różnych grup środków spożywczych, tj: produkty zbożowe lub ziemniaki, warzywa, mleko lub produkty mleczne, mięso lub produkty mięsne, ryby, jaj oraz tłuszcze,

- każdy posiłek zawiera produkty będące źródłem pełnowartościowego białka (białko pochodzenia zwierzęcego lub roślinnego),
- w jadłospisie zawarto mieszane pieczywo i kasze.

W roku 2020 nie przeprowadzano oceny jakości wyżywienia w placówkach oświatowo-wychowawczych.

W roku 2020 nie zgłaszano produktów żywnościowych oraz materiałów i wyrobów do kontaktu z żywnością do systemu wczesnego ostrzegania o niebezpiecznych produktach żywnościowych i paszach (RASFF). W roku 2020 w ramach systemu RASFF prowadzono wyłącznie działania kontrolne w odniesieniu do powiadomień przesyłanych przez Wojewódzką Stację Sanitarno - Epidemiologiczną lub Powiatowe Stacje Sanitarno - Epidemiologiczne województwa dolnośląskiego. Miały one na celu monitorowanie procesu wycofywania z obrotu produktów kwestionowanych. Kontrole przeprowadzono w obiektach wskazanych w listach odbiorców, a u dystrybutorów produktów w celu ustalenia dalszych list dystrybucji. Otrzymane powiadomienia w ramach systemu RASFF dotyczyły:

- przekroczenia najwyższego dopuszczalnego poziomu 3-MCPD oraz estrów glicydowych w oleju z ryżu naturalnego .
- stwierdzenia obecności nieautoryzowanej substancji THC oraz nieautoryzowanego składnika nowej żywności CBD w suplemencie diety,
- obecność bakterii Salmonella w skrzydełkach z kurczaka, świeżym mięsie z indyka, elementach drobiowych, kurczakach świeżych, filetach z piersi kurczaka, mięsie drobiowym, mielonce z indyka, mięsie mielonym z indyka, mięsie mielonym z kurczaka sezamie, w papryce słodkiej mielonej, w jajach,
- przekroczenie dopuszczalnego poziomu kadmu w produkcie pn. Tofu z czarnuszką, w produkcie zbożowym dla niemowląt po 4 miesiącu życia,
- stwierdzenia niewłaściwego oznakowania produktu pn. „Zero Noodlese”,
- obecności bakterii Listeria monocytogenes w kielbasie wieprzowo-drobiowej, w hamburgerach z kurczaka, mielonce tyrolskiej,
- obecności kawałku plastiku w czekoladzie,
- niewłaściwych cech organoleptycznych w paprykarzu, w bułce pszennej do hamburgerów, w winie,
- przekroczenia najwyższego dopuszczalnego poziomu ochratoksyny A w ekologicznych płatkach jaglanych, w mieszance keksowej,

- przekroczenia najwyższego dopuszczalnego poziomu pestycydów w selerze korzeniowym, w kapuście pekińskiej, w kaszy jaglanej, w brokułach, kaszy gryczanej,
- obecności niedeklarowanego na etykiecie dwutlenku siarki w rodzynek sułtańskich,
- przekroczenia dopuszczalnego poziomu benzo(a)pirenu w chipsach bananowych,
- nie posiadania historii bezpiecznego spożycia herbaty konopnej,
- stwierdzenia obecności tlenu etylenu w produkcie pn. sezamie i sezamkach,
- obecności bakterii z grupy coli w wodzie źródlanej,
- obecności niezadeklarowanej obecności gorczycy w produkcie Powder Wasabi
- przekroczenia limitu migracji pierwszorzędowych amin aromatycznych w nylonowych łyżkach,

W ramach monitorowania procesu wycofywania zakwestionowanych produktów przeprowadzono 116 kontroli sanitarnych. Z obrotu handlowego wycofano :

- 4 sztuki oleju z ryżu z powodu przekroczenia NDP 3-MCPD;
- 12 opakowań 200g sezamu z powodu obecności bakterii Salmonella,
- 8 opakowań ekologicznych płatków jaglanych z powodu przekroczenia dopuszczalnego poziomu dla ochratoksyny A.
- 123 opakowania 20 g oraz 7 opakowań 1 kg papryki słodkiej mielonej z powodu obecności bakterii Salmonella,
- 4 opakowania mieszanki keksowej z powodu przekroczenia dopuszczalnego poziomu ochratoksyny A,
- 168 opakowań rodzynek sułtańskich z powodu obecności niedeklarowanego na etykiecie dwutlenku siarki,
- 41 (po 10 sztuk) jaj z powodu obecności bakterii Salmonella,
- 10 sztuk produktu „Sesan snaps” w związku ze stwierdzeniem obecności tlenu etylenu,
- 54 opakowania bułek pszennych do hamburgerów z powodu niewłaściwych cech organoleptycznych,
- 235 butelek wina z powodu niewłaściwych cech organoleptycznych,
- 4 opakowania brokułów mrożonych ze względu na przekroczenie dopuszczalnego poziomu pestycydów,
- 3 opakowania produktu zbożowego SINLAC z powodu przekroczenia dopuszczalnego poziomu kadmu,
- 174 butelki wody źródlanej z powodu obecności bakterii coli;

-163 opakowania kaszy gryczanej z powodu przekroczenia dopuszczalnego poziomu pestycydu ( glifosat).

Produkty te zostały zniszczone/ zutilizowane lub zwrócone do dostawców.

W roku 2020 do sekcji Bezpieczeństwa Żywności i Żywienia wpływały 2 powiadomienia RAPEX, dotyczące produktów kosmetycznych: perfum, w których stwierdzono obecność alergenów zapachowych niewykazanych w składzie niezamieszczonym na opakowaniu. Przeprowadzono 9 kontroli. Nie stwierdzono w obrocie kwestionowanych produktów.

W roku 2020 przeprowadzono 5 kontroli granicznych w hurtowni prowadzącej działalność w zakresie sprzedaży hurtowej wyrobów cukierniczych ( żelki ), syropów i maszyn służących do sporządzania napojów sorbetowych i granit oraz naczyń z tworzyw sztucznych służących do ich podawania . W wyniku ww. kontroli wydano 5 świadectw eksportowych (dot. syropów do granit eksportowanych do Zjednoczonych Emiratów Arabskich i na Ukrainę oraz naczyń do granit eksportowanych również na Ukrainę).

W roku 2020 na terenie powiatu lubińskiego nie odnotowano ognisk zatrucia pokarmowego.

W roku 2020 do sekcji Bezpieczeństwa Żywności i Żywienia wpłynęło 19 wniosków, w tym :

- 3 wnioski dotyczyły prowadzenia działalności w złych warunkach sanitarnych.

W 1 przypadku potwierdzono zarzuty, osobę odpowiedzialną ukarano mandatem w wysokości 500zł i wszczęto postępowanie administracyjne. W 2 przypadkach nie potwierdzono zarzutów, natomiast w 1 z obiektów stwierdzono zły stan techniczny zakładu, w związku z powyższym wydano decyzję administracyjną.

- 1 wniosek dotyczył gromadzenia odchodów ptasich wokół sklepu - przeprowadzona kontrola potwierdziła zarzuty, osobę odpowiedzialną ukarano mandatem w wysokości 300 zł, wydano decyzję administracyjną.

- 1 wniosek dotyczył występowania nieprzyjemnego zapachu w sklepie spożywczym – przeprowadzona kontrola nie potwierdziła zarzutów, stwierdzono natomiast zły stan techniczny zakładu, z związku z powyższym wydano decyzję administracyjną.

- 1 wniosek dotyczył nieprawidłowego sposobu żywienia w przedszkolu gminnym  
- wniosek anonimowy został wykorzystany jako sygnał o nieprawidłowościach, w związku z powyższym zaplanowano ww. obiekt do kontroli w I kwartale 2021 roku.

- 5 wniosków dotyczyło wprowadzania do obrotu produktów niewłaściwej jakości zdrowotnej. W 1 przypadku podczas przeprowadzonej kontroli pobrano do badań laboratoryjnych próbkę kwestionowanego wyrobu wędliniarskiego w zakresie parametrów mikrobiologicznych. Badanie nie wykazało nieprawidłowości.

Zasadność złożonych wniosków potwierdzono w 2 przypadkach, natomiast w 3 przypadkach stwierdzono szereg nieprawidłowości w zakresie stanu sanitarno-technicznego. Nałożono 3 mandaty karne na kwotę 1100 zł, wszczynano postępowanie administracyjne, w 1 przypadku wydano decyzję administracyjną.

- 3 wnioski dotyczyły wprowadzania do obrotu żywności przeterminowanej - w 2 przypadkach potwierdzono zarzuty, osoby odpowiedzialne ukarano mandatami na łączną kwotę 800 zł. Trzeci wniosek zostanie rozpatrzony w roku 2021.
- 1 wniosek dotyczył obecności zanieczyszczeń w żywności (robaki w twarogu)- podczas przeprowadzonej kontroli dokonano oceny organoleptycznej kwestionowanego produktu i nie potwierdzono zarzutów.
- 4 wnioski dotyczące nieprzestrzegania zaleceń i wytycznych Głównego Inspektora Sanitarnego w związku z ogłoszoną na terenie Polski epidemią ( brak środków dezynfekcyjnych, brak rękawiczek jednorazowych, nieprawidłowa dezynfekcja sprzętu, nieprzestrzeganie nakazu zasłaniania ust i nosa, itp.). Każdorazowo interweniowano zarówno u kierujących obiektami jak i u ich właścicieli. W skrajnych przypadkach powiadamiano Policję.

W roku 2020 zorganizowano 2 kaskadowe szkolenie wewnętrzne, w oparciu o szkolenia zorganizowane przez Wojewódzką Stację Sanitarno - Epidemiologiczną we Wrocławiu, w trakcie których omówiono/utrwalono następujące zagadnienia:

- badania laboratoryjne żywności; zanieczyszczenia żywności wirusami;
- żywienie dzieci i młodzieży;
- plan poboru prób oraz obsługa system EpiBaza.

Ponadto ze względu na stan epidemii pracownicy sekcji uczestniczyli w szkoleniach organizowanych w wersji online. W roku sprawozdawczym pracownicy sekcji uczestniczyli w 4 szkoleniach tego typu, w tym 1 szkolenie zorganizowane przez Wojewódzką Stację Sanitarno – Epidemiologiczną oraz 3 szkolenia organizowanych przez Głównego Inspektora Sanitarnego.

Podczas szkoleń wewnętrznych omawiano i utrwalano m.in. następujące zagadnienia:

- Prowadzenie urzędowej kontroli żywności w sytuacji epidemii: wykorzystanie technik określonych w rozporządzeniu 466/2020; podejmowanie czynności kontrolnych w oparciu o ocenę ryzyka, priorytetyzacja działań,
- Nadzór na produkcją pierwotną,
- Nadzór nad producentami żywności gotowej do spożycia (RTE),
- Mikrobiologia żywności, w tym badania przechowalnicze.

**Problemy sekcji :**

- znacznym utrudnieniem dla pracowników sekcji jest wskazywanie na konieczność korzystania z dokumentacji w językach obcych, np. rejestrów Komisji Europejskiej, wykazów, itp. dostępnych na stronach EFSA wyłącznie w języku angielskim.
- niezasadne wydaje się prowadzenie czynności kontrolnych w ramach systemu RASFF dotyczące żywności po terminie przydatności do spożycia, która nie znajduje się już w obrocie.
- mała, zmniejszająca się obsada kadrowa sekcji, w stosunku do liczby nadzorowanych obiektów, a także w stosunku do bardzo szerokich i ciągle poszerzanych kompetencji bardzo utrudnia sprawowanie bieżącego nadzoru nad obiektami.
- realizację harmonogramu kontroli obiektów bardzo utrudnia znaczna ilość zadań dodatkowych.
- przy współdziałaniu Policji prowadzono natomiast liczne czynności kontrolne wynikające z nadzoru nad prawidłowością stosowania przepisów przeciwepidemicznych związanych z wprowadzonym w Polsce stanem epidemii, kontrole te nie ujmowane były w sprawozdaniu w działalności sekcji Bezpieczeństwa Żywności i Żywnienia (kontrole przeprowadzano zarówno w obiektach branży spożywczej jak i spoza niej).



### **3. SEKCJA HIGIENY KOMUNALNEJ**

#### **OCENA ZAOPATRZENIA W WODĘ DO SPOŻYCIA PRZEZ LUDZI**

Mieszkańcy powiatu lubińskiego zaopatrywani są w wodę przez 26 wodociągów sieciowych.

Wodociągi w przedziale produkcji 10 001 – 100 000 m<sup>3</sup>/dobę

Na terenie powiatu lubińskiego, podobnie jak w latach poprzednich brak jest wodociągów o produkcji wody w zakresie 10 001-100 000m<sup>3</sup>/dobę.

Wodociągi w przedziale produkcji 1 001 – 10 000 m<sup>3</sup>/dobę

Do tej grupy zakwalifikowano 2 wodociągi tj. wodociąg sieciowy w miejscowości Lubin (ZUW I ul. Wierzbowa, ZUW III ul. Spacerowa i ZUW V ul. Gajowa) oraz wodociąg „Energetyka” (SUW Lubin Główny i SUW Lubin Zachodni).

W porównaniu do 2019 r. liczba wodociągów w tym przedziale nie zmieniła się.

Stan sanitarno-techniczny budynków i urządzeń wodociągowych nie uległ zmianie – był dobry. Jakość wody pod względem fizyko-chemicznym i mikrobiologicznym w wymienionych wodociągach nie budziła zastrzeżeń, z wyjątkiem pojedynczych krótkotrwałych przekroczeń parametrów: ogólna liczba mikroorganizmów, mętność i mangan oraz żelazo w wodociągu sieciowym Lubin. Po przeprowadzeniu działań naprawczych przez przedsiębiorstwo wodociągowe powtórne badania wykazywały już dobrą jakość wody, zgodną z wymaganiami określonymi w przepisach prawa.

W 2020 roku nie odnotowano żadnego wniosku dotyczącego złej jakości wody w w/w wodociągach.

Wodociągi w przedziale produkcji 101 – 1 000 m<sup>3</sup>/dobę

Do tej grupy zakwalifikowano 13 wodociągów sieciowych w miejscowościach: Ścinawa, Dzieszław, Przychowa, Miłogoszcz, Chobienia, Wysokie, Siedlce, Składowice, Niemstów, Obora, Karczowiska, Lisiec i Pieszków.

W porównaniu do 2019 roku liczba wodociągów w tym przedziale zmniejszyła się o jeden.

Nieprawidłowości w stanie sanitarno-technicznym budynków i urządzeń wodociągowych nie stwierdzono. Jakość wody w wodociągach należących do tej grupy była zgodna z obowiązującymi normami. W kilku wodociągach wystąpiły pojedyncze przekroczenia parametrów mikrobiologicznych (bakterie grupy coli, ogólna liczba mikroorganizmów) oraz parametrów fizykochemicznych (mętność, mangan, żelazo, zapach). Po przeprowadzeniu

działań naprawczych (płukanie sieci, chlorowanie) przez przedsiębiorstwa wodociągowe powtórne badania wykazywały już dobrą jakość wody, zgodną z wymaganiami określonymi w przepisach prawa.

W 2020 roku odnotowano 3 wnioski osób skarżących się na złą jakość wody, tj. jeden w wodociągu sieciowym Obora (pismo częściowo zasadne) oraz dwa w wodociągu sieciowym Ścinawa (badania jakości wody w jednym przypadku potwierdziły jej złą jakość pod względem fizykochemicznym).

Wodociągi w przedziale produkcji  $\leq 100$  m<sup>3</sup>/dobę

Do tej grupy zakwalifikowano 11 wodociągów tj.: Huty Miedzi „Cedynia” w Orsku i MCZ w Lubinie oraz Toszowice, Koźlice, Bytków, Stara Rudna, Rudna, Rynarcice, Gola, Bolanów oraz KGHM Szyb L-VI.

W porównaniu do 2019 roku liczba wodociągów w tej kategorii zwiększyła się o dwa, w tym jeden nowy KGHM.

Stan sanitarno-techniczny budynków i urządzeń wodociągowych nie uległ zmianie – był dobry. Jakość wody zarówno pod względem fizykochemicznym jak i mikrobiologicznym w wymienionych wodociągach była zgodna z obowiązującymi normami z wyjątkiem wystąpienia pojedynczych przypadków nieznacznych przekroczeń bakterii grupy coli, ogólnej liczby mikroorganizmów oraz benzo (a) pirenu i chloru wolnego. Po przeprowadzeniu działań naprawczych jakość wody była zgodna z obowiązującymi normami.

## INFORMACJE NT. ZWODOCIĄGOWANIA MIEJSCOWOŚCI NA OBSZARZE WOJEWÓDZTWA DOLNOŚLĄSKIEGO

W powiecie lubińskim wszystkie miejscowości są zwodociągowane.

W 2020 roku woda dla ludności była dostarczana poprzez 26 wodociągów sieciowych.

Punkty poboru próbek do badań laboratoryjnych – punkty zgodności zlokalizowane są na stacjach uzdatniania wody, w miejscach podawania wody do sieci wodociągowej, po jej uzdatnieniu oraz w miejscach przed uzdatnieniem, a także na sieci, w punktach czerpalnych u konsumentów.

## STAN SANITARNY CIEPŁEJ WODY W INSTALACJACH WODOCIĄGOWYCH WEWNĄTRZ BUDYNKÓW

W 2020 roku skontrolowano ciepłą wodę użytkową na obecność bakterii z rodzaju Legionella sp. w 9 obiektach, tj. w 5 szpitalach: Cuprum – Med Sp. z o.o. w Lubinie, Miedziowe Centrum Zdrowia S.A. w Lubinie i Regionalne Centrum Zdrowia Sp. z o.o.

w Lubinie, CDT Medicus Sp. z o.o. w Lubinie, Ośrodek Alzheimerowski w Ścinawie, a także w obiektach noclegowych: hotel „Astone Conference&Spa” w Lubinie, Hotel „Europa”, Motel „Zajazd Kresy” w Lubinie oraz pokoje gościnne „Martiz” w Lubinie (badania wykonane w ramach urzędowej kontroli i w ramach kontroli wewnętrznej prowadzonej przez właścicieli budynków). Dodatkowo zbadano próbki w ramach kontroli wewnętrznej w siłowni Fitarena w Lubinie.

Przekroczenia dopuszczalnej wartości bakterii z rodzaju Legionella sp. stwierdzono w szpitalu MCZ S.A. w Lubinie (bardzo wysokie skażenie), Hotelu „Astone Conference&spa” w Lubinie (średnie skażenie) oraz siłowni Fitarena w Lubinie, w związku z czym prowadzono postępowanie administracyjne. Właściciele obiektów podejmowali natychmiastowe działania naprawcze skutkujące poprawą jakości ciepłej wody do zgodnej z wymogami (czyszczenie, dezynfekcja termiczna, chemiczna i płukanie sieci). Badania ciepłej wody były prowadzone zgodnie z częstotliwością określoną w rozporządzeniu Ministra Zdrowia.

## UJĘCIA WÓD WYKORZYSTYWANYCH DO ZAOPATRZENIA W WODĘ DO SPOŻYCIA

Wszystkie wodociągi znajdujące się na terenie powiatu lubińskiego korzystają z wody ujmowanej ze studni głębinowych wierconych, bazujących na wodach czwartorzędowych i trzeciorzędowych. Ujęcia wody oraz stacje uzdatniania wody są odpowiednio zabezpieczone, zamykane, ogrodzone oraz opisane. W przypadku ujęć dla miasta Lubina studnie są również monitorowane. Większość studni ma wyznaczone strefy ochrony bezpośredniej.

Woda ze wszystkich wodociągów znajdujących się na terenie powiatu lubińskiego jest systematycznie badana w ramach nadzoru oraz w ramach kontroli wewnętrznej prowadzonej przez przedsiębiorstwa wodociągowe. W 2020 roku badania wody wykonywane były zgodnie z obowiązującym zakresem (monitoring grupy A i grupy B) oraz opracowanym harmonogramem. Przedsiębiorstwa wodociągowe zbadaly wszystkie ujęcia wody w kierunku wstępnego monitoringu substancji promieniotwórczych.

W 2020 roku upoważnieni przedstawiciele Powiatowej Stacji Sanitarno - Epidemiologicznej w Lubinie pobrali łącznie 123 próby wody do badań mikrobiologicznych oraz 117 prób wody do badań fizykochemicznych.

#### **POSTĘPOWANIE ADMINISTRACYJNE ZWIĄZANE Z NADZOREM NAD JAKOŚCIĄ WODY**

W 2020 roku Państwowy Powiatowy Inspektor Sanitarny w Lubinie wydał 13 decyzji płatniczych za złą jakość wody pod względem mikrobiologicznym oraz fizykochemicznym, a także 8 decyzji umarzających postępowanie administracyjne w sprawie usunięcia uchybień higienicznych i zdrowotnych dotyczących jakości wody. Wszystkie stwierdzone przekroczenia parametrów w wodzie do spożycia miały charakter incydentalny i chwilowy. Podejmowane przez przedsiębiorstwa wodociągowe działania naprawcze pozwoliły na uzyskanie w krótkim czasie jakości wody zgodnej z wymaganiami rozporządzenia Ministra Zdrowia. W 2020 roku Państwowy Powiatowy Inspektor Sanitarny w Lubinie nie wydał żadnych decyzji stwierdzających warunkową przydatność albo odstępstwo.

#### **STAN SANITARNO-PORZĄDKOWY MIEJSCOWOŚCI**

##### **MIASTA I TERENY WIEJSKIE**

Na terenie powiatu lubińskiego znajdują się: gmina miejska Lubin, gmina miejsko – wiejska Ścinawa, gmina wiejska Lubin oraz gmina wiejska Rudna.

W 2020 roku, w związku z wystąpieniem epidemii koronawirusa SARS-CoV-2 i zwiększoną liczbą dodatkowych obowiązków związanych z nadzorem epidemiologicznym część kontroli obiektów nie została przeprowadzona. Państwowy Powiatowy Inspektor Sanitarny w Lubinie opiniował regulaminy utrzymania czystości i porządku w gminach. Tereny zielone gmin są zagospodarowane, zadbane oraz pielęgnowane. Zarządcy piaskownic i placów zabaw dbają o coroczną wymianę piasku (przedstawiono protokoły). Miasta i gminy są w niemal 100% skanalizowane. Wyjątek stanowi gmina miejsko – wiejska w Ścinawie, która jest skanalizowana w 58,5%.

W 2020 roku odnotowano 9 wniosków osób skarżących się na uciążliwości związane z występowaniem gryzoni, pluskiew, gołębi i zagrzybienia mieszkania, 1 wniosek związany z wylewaniem ścieków, 3 wnioski dotyczące uciążliwości zapachowych, 3 wnioski związane z postępowaniem z odpadami przy/w budynkach, 1 wniosek związany z usytuowaniem ławek (część wniosków okazała się zasadna).

## TERENY REKREACYJNE

Na terenie działania Powiatowej Stacji Sanitarno - Epidemiologicznej w Lubinie zewidencjonowanych jest 26 w/w obiektów. Do tej grupy zaliczono: 6 parków, 1 teren rekreacyjny oraz osiedlowe place zabaw podzielone na 19 grup należących do poszczególnych zarządców/właścicieli.

W 2020 roku kontrolą objęto 25 placów zabaw z piaskownicami i jeden park miejski w Lubinie. Przed sezonem letnim piasek w piaskownicach został wymieniony, przy placach zabaw umieszczone są odpowiednie regulaminy.

## USTĘPY PUBLICZNE

Na terenie działania Powiatowej Stacji Sanitarno- Epidemiologicznej w Lubinie jest 8 ustępów publicznych – jeden znajdujący się na dworcu PKS Lubin, 4 podlegające pod Urząd Miejski w Lubinie oraz 3 obiekty mieszczące się w Parku Wrocławskim. W 2020 roku skontrolowano 5 ustępów. Podczas kontroli uchybień nie stwierdzono.

## **OBIEKTY REKREACJI WODNEJ**

### PŁYWALNIE KRYTE

Pod nadzorem Powiatowej Stacji Sanitarno - Epidemiologicznej w Lubinie znajduje się 6 pływalni krytych, tj.:

- 5 obiektów w Lubinie: pływalnia RCS Sp. z o. o. „CENTRUM 7” przy ul. Sybiraków 11, pływalnia RCS Sp. z o. o. „USTRONIE” przy ul. M. Konopnickiej 5, pływalnia i jacuzzi Quanfit Fitness&Wellness Sp. z o. o. w galerii Cuprum Arena przy ul. Sikorskiego 20, pływalnia Unikatonia Sp. z o.o. przy ul. Zielonogórskiej 1 oraz pływalnia przy Zespole Szkół nr 2 im. J. Wyżykowskiego przy ul. Szpakowej 1 w Lubinie,
- 1 obiekt w Rudnej: pływalnia przy Szkole Podstawowej im. Jana Pawła II w Rudnej ul. Piaskowa 3.

W 2020 roku przeprowadzono 8 kontroli w/w pływalni.

Zarządzający pływalniami w okresie swojej działalności właściwie realizowali harmonogramy badania wody w pływalniach, zarówno z zakresu bakteriologicznego, jak i fizykochemicznego, a wyniki badań przekazywali do Powiatowa Stacja Sanitarno – Epidemiologiczna w Lubinie.

W 2020 roku badania wody basenowej prowadzone w ramach kontroli wewnętrznej prowadzonej przez zarządzających obiektami oraz pobranej z nadzoru wykazywały dobrą jej jakość, z wyjątkiem występujących sporadycznych nieznacznych przekroczeń parametrów

fizykochemicznych (redox, chlor wolny i związany, utlenialność, chloroform, THM, pH) oraz jednokrotnie parametru mikrobiologicznego (ogólna liczba mikroorganizmów, pseudomonas) w wodzie z niecki i wprowadzonej do niecki basenowej. Wszystkie przekroczenia miały charakter incydentalny. Wartości przekroczonych parametrów były krótkotrwałe i nie stanowiły zagrożenia dla zdrowia kąpiących się. Przeprowadzone natychmiastowe działania naprawcze przez zarządzających pływalniami pozwoliły na doprowadzenie wody do odpowiedniej jakości.

Jakość ciepłej wody użytkowej, badanej w zakresie obecności bakterii z rodzaju Legionella sp. w natryskach oraz w basenach typu whirlpool i wodzie wprowadzanej do niecek basenowych we wszystkich krytych pływalniach była zgodna z obowiązującymi wymogami, z wyjątkiem jednego natrysku na pływalni przy ul. Szpakowej w Lubinie, gdzie stwierdzono średnie skażenie bakterią z rodzaju Legionella sp. Ponowne badania wody przeprowadzone po działaniach naprawczych wykazywały już dobrą jakość mikrobiologiczną ciepłej wody użytkowej.

W 2020 roku nie odnotowano żadnych wniosków od osób skarżących się na działalność pływalni.

#### PŁYWALNIE ODKRYTE

Na terenie działania tutejszej Stacji zlokalizowana jest 1 odkryta pływalnia, tj.: kompleks odkrytych basenów RCS Sp. z o.o. w Lubinie przy ul. Odrodzenia 28B, który został udostępniony dla kąpiących się w sezonie letnim od dnia 13.06.2020 roku

Jest to nowoczesny obiekt dysponujący 3 nieckami basenowymi z podgrzewaną wodą: brodzikiem dla dzieci z wodnym placem zabaw, wielofunkcyjną niecką ze zjeżdżalnicami i urządzeniami wytwarzającymi aerozol wodno-powietrzny oraz częścią pływacką, a także niecką do skoków, a także odrębnym wodnym placem zabaw. W bieżącym roku powiększono tereny przeznaczone do plażowania. Uzdatnianie wody w obiekcie odbywa się z zastosowaniem podchlorynu sodu. Pływalnia dysponuje zespołami pomieszczeń sanitarnych, socjalnych, dyżurką ratowników oraz nieckami z wodą z trzema systemami cyrkulacji, zespołem filtrów i niezbędną aparaturą pomiarową i kontrolującą wskaźniki w wodzie basenowej. Wejście na strefę basenową prowadzi wyłącznie przez brodziki do stóp z natryskami.

W 2020 roku badania wody basenowej prowadzone w ramach kontroli wewnętrznej prowadzonej przez zarządzającego obiektem oraz pobranej w ramach nadzoru wykazywały dobrą jej jakość mikrobiologiczną i fizykochemiczną (w tym badanie na obecność Legionella

sp.) z wyjątkiem pojedynczych przekroczeń chloroformu, THM i pseudomonas. Ponowne badania wody przeprowadzone po działaniach naprawczych wykazywały już dobrą jakość mikrobiologiczną i fizykochemiczną wody.

W 2020 roku nie odnotowano żadnych wniosków dotyczących nieprawidłowej działalności w/w pływalni.

## **BASENY**

Na terenie działania tutejszej Stacji zlokalizowany jest 1 odkryty obiekt basenowy, tj.:

- basen sezonowy WODNIK w Ścinawie przy ul. Królowej Jadwigi 2. Funkcjonuje on sezonowo w okresie letnich wakacji od dnia 27.06.2020 roku. Stan sanitarno-porządkowy i techniczny basenu i posesji był dobry. Basen w Ścinawie jest basenem starego typu, bez aktywnej cyrkulacji wody, niespełniającym definicji pływalni. Przed sezonem powierzchnie niecek odnowiono, zaplecza sanitarne odmalowano oraz uzupełniono armaturę sanitarną.

Zarządzający obiektem – ZGK w Ścinawie Sp. z o.o. oraz Państwowy Powiatowy Inspektor Sanitarny w Lubinie w trakcie trwania sezonu letniego prowadzili systematyczne badania wody z niecek basenowych w zakresie mikrobiologicznym i fizykochemicznym. Stwierdzono przekroczenia parametrów mikrobiologicznych: Pseudomonas i e.coli, a także fizykochemicznych: chloroform, mętność oraz chlor wolny. Ponowne badania wody przeprowadzone po działaniach naprawczych wykazywały już dobrą jakość mikrobiologiczną i fizykochemiczną wody.

W 2020 roku do Powiatowej Stacji Sanitarno - Epidemiologicznej w Lubinie nie wpłynęły wnioski dotyczące nieprawidłowej działalności w/w obiektu.

## **OBIEKTY DZIAŁAJĄCE W RAMACH POMOCY SPOŁECZNEJ**

### **DOMY POMOCY SPOŁECZNEJ**

Pod nadzorem tutejszej Stacji jest jeden obiekt tj. Miejski Ośrodek Pomocy Społecznej Dom Opieki „SZAROTKA” przy ul. Sybiraków 13 w Lubinie. Kontrola obiektu została ze względu na pandemię koronawirusa SARS-CoV-2 odwołana.

## INNE JEDNOSTKI ORGANIZACYJNE POMOCY SPOŁECZNEJ

Na terenie powiatu lubińskiego zlokalizowany jest jeden obiekt Stowarzyszenia MONAR – Dom dla Samotnych Matek z Dziećmi MARKOT w Ścinawie. W bieżącym roku zostały wykonane obowiązki decyzji Państwowego Powiatowego Inspektora Sanitarnego w Lubinie Nr 637/19 z dnia 13.11.2019 roku dotyczące m.in. remontu ścian, podłóg w obiekcie, pomieszczeń sanitarno – porządkowych i ciągów komunikacyjnych oraz pomieszczeń kuchennych. Ponadto w budynku przeprowadzono generalny remont stropu, instalacji i pomieszczeń mieszkalnych.

## PLACÓWKI ZAPEWNIAJĄCE CAŁODOBOWĄ OPIEKĘ

W kategorii placówek zapewniających całodobową opiekę w powiecie lubińskim znajduje się Fundacja Przystań – Dom Seniora ul. Królowej Jadwigi 5 w Ścinawie. Budynek posiada 3-kondygnacje, przystosowany w całości dla osób niepełnosprawnych, przeznaczony na pobyt stały, czasowy i dzienny pensjonariuszy. Prowadzone są tu usługi pielęgnacyjne, opiekuńcze, lecznicze oraz rehabilitacyjne. Dom dysponuje 21 salami 1, 2 i 3 łóżkowymi. Sale wyposażone są w specjalne łóżka rehabilitacyjne, każdy pokój ma dostęp do węzła sanitarnego (ustęp, umywalka, prysznic). Ponadto obiekt wyposażony jest w miejsce kultu religijnego, sale rehabilitacyjne i ćwiczeń siłowych, świetlicę, jadalnię, podręczną kuchnię. W trakcie kontroli obiektu nie stwierdzono uchybień natury sanitarno-porządkowej ani technicznej.

## NOCLEGOWNIE

Na terenie działania tutejszej Stacji znajduje się jeden całoroczny obiekt noclegowy - Schronisko dla bezdomnych mężczyzn Koła Lubińskiego Towarzystwa Pomocy im. Św. Brata Alberta przy ul. Parkowej 1 w Lubinie. Działalność schroniska prowadzona jest w dwukondygnacyjnym, wolnostojącym budynku. Obiekt dysponuje 20 pokojami (1-4 osobowymi).

## **OBIEKTY ŚWIADCZĄCE USŁUGI HOTELARSKIE**

### HOTELE

Pod nadzorem tutejszej Stacji znajdują się następujące hotele:

- 4 hotele w Lubinie - „Baron”, „Europa”, „Skarbek” oraz „Astone Conference&Spa”,
- 1 hotel na wsi - „Chata Karczowiska” w Karczowiskach.

W 2020 roku skontrolowano ciepłą wodę użytkową w dwóch obiektach:



w hotelu „Astone Conference&Spa” i w hotelu „Europa” w Lubinie. Ze względu na stwierdzenie średniego skażenia bakterią Legionella sp. w hotelu „Astone Conference&Spa” wszczęto postępowanie administracyjne względem zarządcy obiektu (Decyzja Państwowej Powiatowej Inspekcji Sanitarnej w Lubinie nr 1192/20 z dnia 18.05.2020 roku). Ponowne badania wody przeprowadzone po działaniach naprawczych wykazywały już dobrą jakość mikrobiologiczną wody.

#### **MOTELE**

Pod nadzorem tutejszej Stacji jest jeden motel – „Zajazd Kresy” znajdujący się w Lubinie. W 2020 roku skontrolowano ciepłą wodę użytkową w obiekcie. Nie stwierdzono przekroczeń bakterii z rodzaju Legionella sp.

#### **SCHRONISKA I POLA BIWAKOWE**

Na terenie działania tutejszej Stacji jest jedno Schronisko Młodzieżowe, mieszczące się w Ścinawie. W 2020 roku kontroli nie przeprowadzono.

#### **INNE OBIEKTY**

Do tej grupy zaliczono 5 obiektów, w tym 3 obiekty agroturystyczne tj.:

- Gospodarstwo Agroturystyczne „Czarna Sosna” w Krzeczynie Małym,
- 2 Gospodarstwa Agroturystyczne w Kłopotowie,
- 2 obiekty dysponujące pokojami gościnnymi: MARTIZ i Villa Cuprum w Lubinie.

W 2020 roku skontrolowano ciepłą wodę użytkową w pokojach gościnnych Martiz w Lubinie. Nie stwierdzono przekroczeń bakterii z rodzaju Legionella sp.

Do PSSE w Lubinie wpłynął jeden wniosek dotyczący obecności pluskiew domowych w obiekcie z pokojami gościnnymi. Kontrola nie potwierdziła stawianych zarzutów.

#### **ZAKŁADY ŚWIADCZĄCE USŁUGI UPIĘKSZAJĄCE CIAŁO**

##### **ZAKŁADY FRYZJERSKIE**

Pod nadzorem tutejszej Stacji jest 117 zakładów fryzjerskich. W 2020 roku w trakcie 27 kontroli nie stwierdzono uchybień natury sanitarno-porządkowej, ani technicznej, z wyjątkiem jednego zakładu fryzjerskiego, w którym stwierdzono zaniedbania sanitarne, w związku z czym został nałożony mandat karny w wysokości 500 zł.

Pracownicy zakładów fryzjerskich dysponują dużą ilością sprzętu fryzjerskiego – w trakcie przeprowadzonych kontroli nie stwierdzono uchybień w zakresie jego dezynfekcji. W obiektach stosowane są środki dezynfekcyjne o szerokim spektrum działania.

Wyposażenie w czystą bieliznę wielorazowego użytku (peleryny, ręczniki itp.) i jednorazową jest w dostatecznej ilości. Postępowanie po użyciu – prawidłowe. Wszystkie zakłady fryzjerskie posiadają wentylację grawitacyjną, w kilku zakładach zainstalowana jest klimatyzacja i wentylacja mechaniczna.

W zakładach stosowane były wytyczne Głównego Inspektora Sanitarnego, w związku z epidemią koronawirusa SARS-CoV-2.

W 2020 roku do Powiatowej Stacji Sanitarno - Epidemiologicznej w Lubinie wpłynęły trzy wnioski dotyczące warunków sanitarno – higienicznych w zakładach fryzjerskich, z których jeden okazał się zasadny.

### ZAKŁADY KOSMETYCZNE

Pod nadzorem tutejszej Stacji w 2020 roku było 113 zakładów kosmetycznych. Kontrole przeprowadzone w 27 w/w obiektach wykazały ich dobry stan sanitarno – porządkowy oraz techniczny, za wyjątkiem dwóch zakładów kosmetycznych w Lubinie. Państwowy Powiatowy Inspektor Sanitarny w Lubinie, w związku ze stwierdzonymi uchybieniami higieniczno – sanitarnymi (brak odpowiedniej dezynfekcji i sterylizowania sprzętu wielokrotnego użytku) nałożył mandaty karne o łącznej wysokości 900 zł.

Postępowanie z odpadami niebezpiecznymi oraz w zakresie dezynfekcji i sterylizacji w pozostałych zakładach nie budził zastrzeżeń. Większość gabinetów kosmetycznych ma podpisane umowy na sterylizację drobnego sprzętu wielorazowego użytku z Centralną Sterylizatornią, mieszczącą się przy Szpitalu RCZ Sp. z o.o. w Lubinie. Część zakładów posiada własne autoklawy. Przechowywanie pakietów sterylnych jest prawidłowe. Gabinety utrzymane w należytej czystości, estetycznie. Dezynfekcja sprzętu prowadzona jest prawidłowo przy użyciu środków o szerokim spektrum działania. Właściciele obiektów, w których powstają odpady niebezpieczne mają podpisane stosowne umowy na ich odbiór z wyspecjalizowanymi firmami.

Podobnie jak w zakładach fryzjerskich wentylacja grawitacyjna funkcjonuje we wszystkich pomieszczeniach, a w pomieszczeniach higieniczno – sanitarnych - mechaniczna sprzężona ze światłem. W części zakładów zainstalowana jest klimatyzacja.

W 2020 roku odnotowano 4 wnioski dotyczące niewłaściwego postępowania ze sprzętem i złego stanu sanitarno – higienicznego w zakładach kosmetycznych. Kontrole potwierdziły zasadność 2 wniosków.

## ZAKŁADY TATUAŻU

Na terenie działania Powiatowej Stacji Sanitarno - Epidemiologicznej w Lubinie zarejestrowanych jest 7 zakładów tatuażu.

Kontrole przeprowadzono w dwóch obiektach. W jednym niezarejestrowanym zakładzie tatuażu, zlokalizowanym w lokalu mieszkalnym ze względu na niewłaściwe warunki sanitarne nałożono mandat karny w wysokości 400 zł. W zakładach stosowany jest wyłącznie sprzęt jednorazowy. W drugim obiekcie odpady medyczne odbierane są przez wyspecjalizowaną w tym zakresie firmę. Postępowanie dotyczące dezynfekcji oraz postępowanie z odpadami niebezpiecznymi nie budzi zastrzeżeń. Środki dezynfekujące o szerokim spektrum działania stosowane są w odpowiednich stężeniach. Przy wykonywaniu zabiegów używane są jednorazowe rękawiczki.

W 2020 roku odnotowano 1 wniosek związany z działalnością wykonywania tatuażu (wniosek zasadny).

## ZAKŁADY ODNOWY BIOLOGICZNEJ

Pod nadzorem Powiatowej Stacji Sanitarno - Epidemiologicznej w Lubinie w 2020 roku było 22 zakłady odnowy biologicznej (w tym solaria, siłownie i salony masażu).

Kontrole przeprowadzone w 6 z nich wskazywały na dobry stan sanitarno – porządkowy i techniczny w/w obiektów, z wyjątkiem jednego obiektu - solarium w Lubinie, w którym ze względu na zły stan higieniczny urządzeń opalających nałożono mandat karny w wysokości 200 zł. W pozostałych zakładach nie stwierdzono zaniedbań w zakresie dezynfekcji, w tym m.in. dezynfekcji powierzchni łóżek opalających. W w/w obiektach stosowane są środki dezynfekcyjne o szerokim spektrum działania. Środków czystościowych, higienicznych, dezynfekcyjnych - wystarczająca ilość. Zakłady wyposażone są w odpowiednie ilości bielizny jednorazowej (prześcieradła i ręczniki papierowe).

W pomieszczeniach, w których odbywają się zajęcia fitness bądź w siłowniach zainstalowana jest klimatyzacja lub wentylacja mechaniczna nawiewno - wywiewna, w solariach i w niektórych gabinetach masażu zastosowano wentylację mechaniczną.

Badania ciepłej wody użytkowej na obecność bakterii z rodzaju Legionella sp. wykonano w ramach kontroli wewnętrznej w siłowni Fitarena w Lubinie. Ze względu na stwierdzenie średniego skażenia ciepłej wody prowadzono postępowanie administracyjne. Właściciel obiektu podjął natychmiastowe działania naprawcze skutkujące poprawą jakości ciepłej wody do zgodnej z wymogami (czyszczenie, dezynfekcja termiczna, chemiczna i płukanie sieci).

W 2020 roku do Powiatowej Stacji Sanitarno - Epidemiologicznej w Lubinie wpłynął jeden wniosek dotyczący złego stanu sanitarnego w zakładzie solarium (wniosek zasadny).

#### ZAKŁADY POZOSTAŁE

W 2020 roku nadzorem tutejszej Stacji objętych było 11 zakładów, w których świadczone są łącznie różne usługi upiększające ciało. Kontrole przeprowadzone w 2 tego typu obiektach wskazywały na ich dobry stan sanitarno – porządkowy i techniczny, bez zastrzeżeń. Dezynfekcja w obiektach prowadzona jest prawidłowo.

Nie stwierdzono zaniedbań dotyczących dezynfekcji sprzętu, narzędzi lub powierzchni ogólnych. Zaopatrzenie w środki czystościowe, dezynfekcyjne i sprzęt porządkowy jest wystarczające i w szerokim asortymencie. W zakładach, gdzie prowadzone są usługi kosmetyczne, właściciele działalności mają podpisane umowy z centralną Sterylizatornią RCZ Sp. z o.o. w Lubinie na sterylizację narzędzi wielokrotnego użytku bądź posiadają własne autoklawy. Wentylacja grawitacyjna we wszystkich obiektach sprawna, bez zastrzeżeń.

#### CMENTARZE, DOMY PRZEDPOGRZEBOWE, EKSHUMACJE

Cmentarze – na terenie działania tutejszej Stacji jest 19 w/w obiektów (bez zmian w porównaniu do 2019 roku), w tym: 3 w miastach i 16 na terenie wsi. Na jednym nadzorowanym cmentarzu w Ścinawie znajduje się kaplica wyposażona w chłodnię do przechowywania zwłok. W 2020 roku cmentarzy nie kontrolowano.

Domy przedpogrzebowe - na terenie objętym nadzorem Powiatowej Stacji Sanitarno - Epidemiologicznej Lubin są obecnie 2 domy przedpogrzebowe, w których przygotowywane są zwłoki do pochówku, tj.: 1 dom przedpogrzebowy przy firmie pogrzebowej „Leonardo” oraz 1 dom firmy pogrzebowej „Fenix” w Lubinie. Ponadto w dwóch szpitalach zlokalizowane są pomieszczenia do przygotowania zwłok i chłodnie na zwłoki. Firma Leonardo posiada również nowoczesne krematorium, w którym przeprowadza się pośmiertne spalanie zwłok przed pochówkiem. W 2020 roku nie kontrolowano w/w obiektów.

Ekshumacje – w 2020 roku wydano 129 decyzji zezwalających na przeprowadzenie ekshumacji. Pracownicy Powiatowej Stacji Sanitarno - Epidemiologicznej w Lubinie wykonali 12 kontroli warunków przeprowadzenia prac ekshumacyjnych, w trakcie których nie stwierdzono nieprawidłowości. Na terenie powiatu lubińskiego ekshumacjami zajmują się wyłącznie uprawnione do tego celu podmioty - firmy pogrzebowe. Pracownicy podczas wykonywania ekshumacji ubrani byli w jednorazową odzież ochronną, która po zakończeniu prac pakowana była w jednorazowe worki foliowe, a następnie zgodnie z umowami

przekazywana do magazynu odpadów niebezpiecznych. Postępowanie ze zwłokami i szczątkami ludzkimi – zgodne z wymogami. W trakcie ekshumacji ziemia wydobywana z grobów umieszczana była na powierzchni nieprzepuszczalnej, wytrzymałej macie jedno lub wielorazowego użytku. Państwowy Powiatowy Inspektor Sanitarny w Lubinie wydał również 18 opinii w formie postanowień na przewóz zwłok/urny z zagranicy. Nieprawidłowości związanych z przewozem zwłok/urn nie stwierdzono.

## **OBIEKTY OBSŁUGI PASAŻERSKIEJ**

### **DWORCE I STACJE KOLEJOWE**

Pod nadzorem tutejszej Stacji są 2 obiekty tj.: dworzec PKP w Ścinawie oraz Stacja PKP w Rudnej. Stacja PKP w Rudnej jest przystosowana dla potrzeb osób niepełnosprawnych, w dobrym stanie sanitarno - technicznym. Dla podróżnych dostępne są pomieszczenia higieniczno – sanitarne podłączone do sieci wodociągowej i kanalizacyjnej.

Stan sanitarno – porządkowy i techniczny skontrolowanego obiektu nie budził zastrzeżeń.

### **DWORCE AUTOBUSOWE**

Na terenie Lubina znajduje się jeden dworzec autobusowy, który usytuowany jest w budynku wolnostojącym w kompleksie z galerią handlowo-usługową. Obiektu nie skontrolowano w 2020 roku.

Nie odnotowano żadnych pism interwencyjnych ze strony podróżnych.

### **WIATY PRZYSTANKOWE**

W 2020 roku skontrolowano 38 wiat przystankowych w mieście Lubin. Wszystkie wiaty oraz ich otoczenie utrzymane w dobrym stanie sanitarno – porządkowym i technicznym.

W widocznych miejscach umieszczono informacje o zakazie palenia wyrobów tytoniowych.

### **STAN SANITARNY INNYCH OBIEKTÓW**

Do w/w grupy w 2020 roku zaliczono: 1 Port Lotniczy przy Aeroklubie Zagłębia Miedziowego w Lubinie, 17 oczyszczalni ścieków, 10 stacji paliw, 3 sklepy z odzieżą używaną, 8 domów kultury i świetlic, 1 kino, 1 lodowisko, 7 parkingów, 1 zbiornik wyrównawczy, 2 składowiska odpadów, 1 magazyn odpadów medycznych, 28 aptek, 4 stadiony i boiska, 1 przytulisko, 2 targowiska, 9 zakładów pogrzebowych oraz 1 hala widowiskowo – sportowa, 1 hala kortów tenisowych, 1 strzelnica sportowa i bowling club.

Obiekty kontrolowane akcyjnie, są w dobrym stanie sanitarno – porządkowym i technicznym. W 2020 roku przeprowadzono 15 kontroli w w/w obiektach, uchybień nie stwierdzono.

## **PODMIOTY LECZNICZE**

### **SZPITALA**

W porównaniu do 2019 roku liczba szpitali nadzorowanych przez Powiatową Stację Ssanitarno - Epidemiologiczną w Lubinie nie zmieniła się.

Pod nadzorem tutejszej Stacji znajdują się następujące szpitale:

- Regionalne Centrum Zdrowia Sp. z o. o. w Lubinie, ul. Bema 5-6,
- Miedziowe Centrum Zdrowia S.A. w Lubinie, ul. M. Skłodowskiej - Curie 54,
- Cuprum –Med Sp. z o.o. w Lubinie, ul. M. Skłodowskiej – Curie 70,
- Ośrodek Badawczo-Naukowo-Dydaktyczny Chorób Otepiennych im. Księdza Henryka Kardynała Gulbinowicza - Ośrodek Alzheimerowski Sp. z o.o. w Ścinawie, ul. Jana Pawła II 12,
- Centrum Diagnostyczno - Terapeutyczne „MEDICUS” Sp. z o.o. w Lubinie, ul. Leśna 8.

W 2020 roku kontrole z zakresu sanitarno – porządkowego i technicznego przeprowadzono w trzech obiektach, tj.: w szpitalu Miedziowego Centrum Zdrowia S.A. w Lubinie, Cuprum – Med Sp. z o.o. w Lubinie oraz Regionalne Centrum Zdrowia Sp. z o.o. w Lubinie. Ponadto we wszystkich pięciu szpitalach przeprowadzono kontrole sprawdzające jakość mikrobiologiczną ciepłej wody użytkowej.

Państwowy Powiatowy Inspektor Sanitarny w Lubinie wydał dwie decyzje nakazujące dla Regionalnego Centrum Zdrowia Sp. z o.o. w Lubinie oraz Ośrodka Badawczo-Naukowo-Dydaktycznego Chorób Otepiennych im. Księdza Henryka Kardynała Gulbinowicza - Ośrodek Alzheimerowski Sp. z o.o. w Ścinawie.

Przekroczenia dopuszczalnej wartości bakterii z rodzaju Legionella sp. w ciepłej wodzie użytkowej stwierdzono natomiast w szpitalu MCZ S.A. w Lubinie (bardzo wysokie skażenie), w związku z czym Państwowy Powiatowy Inspektor Sanitarny w Lubinie wydał decyzję nakazującą z terminem natychmiastowym wraz z zakazem korzystania z natrysków. Po przeprowadzonych działaniach naprawczych (czyszczenie, dezynfekcja termiczna, chemiczna i płukanie sieci) kolejne badania wody wykonane z częstotliwością określoną w rozporządzeniu Ministra Zdrowia wykazały dobrą jej jakość. Ponadto przekroczenie punktowe bakterii z rodzaju Legionella sp. (średnie skażenie) stwierdzono w szpitalu CDT Medicus Sp.z z o.o. w Lubinie. Po przeprowadzeniu działań naprawczych ponowne badania wykazały dobrą jej jakość.

W 2020 roku odnotowano jeden wniosek osoby skarżącej się na nie zachowanie procedur związanych z epidemią koronawirusa SARS-CoV-2 w Ośrodku Alzheimerowskim w Ścinawie (nie potwierdzono zasadności wniosku).

Szpital Regionalnego Centrum Zdrowia Sp. z o. o. w Lubinie ul. Bema 5 - 6

W 2020 roku przeprowadzono 1 kontrolę szpitala z zakresu wykonania obowiązków decyzji Państwowego Powiatowego Inspektora Sanitarnego w Lubinie Nr 53/20 z dnia 3 lutego 2020 roku oraz Nr 649/18 z dnia 18 grudnia 2018 roku. W ramach kontroli wewnętrznej oraz z nadzoru prowadzonego przez Państwowego Powiatowego Inspektora Sanitarnego w Lubinie skontrolowano również ciepłą wodę użytkową na obecność bakterii z rodzaju Legionella sp.

W wyniku badań stwierdzono dobrą jakość mikrobiologiczną ciepłej wody użytkowej.

Państwowy Powiatowy Inspektor Sanitarny w Lubinie, w związku z wszczętym w 2019 roku postępowaniem administracyjnym wydał jedną decyzję nakazującą nr 53/20 z dnia 3 lutego 2020 roku, dotyczącą wyposażenia izolatki na Oddziale Anestezjologii i Intensywnej Terapii w służy umywalkowo – fartuchową i pomieszczenie higieniczno - sanitarne, wyposażenie brudowników w płuczki-dezynfekторы lub urządzenia do dekontaminacji oraz odpowiednią wentylację wyciągową w poszczególnych oddziałach, wyposażenia części oddziałów w pom. higieniczno – sanitarne przystosowane dla potrzeb osób niepełnosprawnych, wyposażenie w natrysk pomieszczenia higieniczno – sanitarnego przystosowanego dla osób niepełnosprawnych w Zakładzie Rehabilitacji w terminie do dnia 31 grudnia 2020 roku Ponadto w terminie do dnia 31 grudnia 2021 roku Państwowy Powiatowy Inspektor Sanitarny w Lubinie nakazał remont ścian i sufitów oraz podłóg na korytarzach, salach chorych na Oddziale Chirurgii Urazowo - Ortopedycznej A i B oraz na Oddziale Położniczo – Ginekologicznym, a także wyposażenie pokoi dla noworodków obserwowanych, wcześniaków, intensywnej opieki noworodka w służy umywalkowo – fartuchowe na Oddziale Neonatologicznym z Pododdziałem Patologii Noworodka. W dalszym ciągu obowiązuje decyzja Państwowego Powiatowego Inspektora Sanitarnego w Lubinie na 2 oddziały szpitalne – Oddział Chirurgii Ogólnej i Chirurgii Onkologicznej (ze względu na zły stan techniczny ścian, podłóg i niezbędne wyposażenie brudowników) z terminem wykonania obowiązków do dnia 31 grudnia 2020 roku oraz decyzja w części dotyczącej wyposażenia oddziału pediatrycznego w łóżka/fotele dla rodziców/opiekunów dzieci zgodnie z harmonogramem do dnia 31.12.2022 roku Kontrola potwierdziła wykonanie części obowiązków wynikających z powyższych decyzji tj. modernizacji brudowników

i pomieszczeń higieniczno – sanitarnych przeznaczonych dla osób niepełnosprawnych, wyposażenia w natrysk pomieszczenia higieniczno – sanitarnego w Zakładzie Rehabilitacji oraz remontu poszczególnych pomieszczeń na oddziałach Chirurgii Ogólnej i Onkologicznej, Chirurgii Urazowo - Ortopedycznej odc. A i B; rozpoczęto również modernizację oddziału Neonatologicznego z Pododdziałem Patologii Noworodka. W bieżącym roku doposażono Oddział Pediatriczny w 7 kolejnych łóżek przeznaczonych do opiekunów dzieci.

Ponadto działalność szpitala RCZ w 2020 roku zdominowana była przez zadania związane z przyjmowaniem pacjentów zakażonych SARS-CoV-2. W związku z tym dla w/w pacjentów wydzielono m.in. oddziały w oddzielnym budynku, a także pomieszczenia w SOR.

Szpital Miedziowego Centrum Zdrowia S.A. w Lubinie ul. M. Skłodowskiej - Curie 54

- szpital składa się z kilku budynków oznaczonych jako: D-40, D-20 oraz D-7, zlokalizowanych przy ul. M. Skłodowskiej-Curie w Lubinie. Poszczególne oddziały szpitalne mieszczą się na dziewięciu piętrach budynku D-40 oraz w budynku D-7. Należą do nich: Oddział Onkologiczny, Oddział Okulistyczny, Oddział Otolaryngologiczny, Oddział Gastroenterologiczny, Oddział Diabetologiczny, Oddział Kardiologiczny i Intensywnego Nadzoru Kardiologicznego DINK, Oddział Chorób Wewnętrznych, Oddział Rehabilitacji Kardiologicznej, Oddział Intensywnej Terapii i Anestezjologii. Ponadto w szpitalu znajdują się takie jednostki jak: centralna izba przyjęć (m.in. z izbą okulistyczną, laryngologiczną, onkologiczną, gastroenterologiczną i diabetologiczną), blok operacyjny oraz specjalistyczne pracownie m.in.: Zakład Diagnostyki Obrazowej, czy Pracownie Kardiologii Interwencyjnej. W 2020 roku przeniesiono Oddział Anestezjologii i Intensywnej Terapii do zmodernizowanych pomieszczeń na V piętrze.

W 2020 roku podczas kontroli szpitala z zakresu stanu sanitarno – porządkowego i technicznego zastrzeżeń nie stwierdzono. Jednakże w związku z kontrolą ciepłej wody użytkowej w zakresie obecności bakterii z rodzaju Legionella sp. stwierdzono jej bardzo wysokie skażenie w dwóch punktach na dwóch oddziałach. W związku z powyższym Państwowy Powiatowy Inspektor Sanitarny w Lubinie wydał decyzję nr 119/20 z dnia 2 marca 2020 roku z terminem natychmiastowym nakazującą doprowadzenie jakości ciepłej wody użytkowej do wymogów rozporządzenia Ministra Zdrowia z dnia 7 grudnia 2017 roku oraz zaprzestanie korzystania z ciepłej wody użytkowej do pryszniców na oddziałach zlokalizowanych na III-IX piętrze szpitala. Podjęte przez MCZ S.A. szybkie działania naprawcze (dezynfekcja termiczna, chemiczna, płukanie i kalibracja systemu Bifipro) pozwoliły na uzyskanie jakości mikrobiologicznej ciepłej wody, zgodnej z rozporządzeniem



Ministra Zdrowia. Ponowne badania wody przeprowadzone były zgodnie ze wskazanym w rozporządzeniu Ministra Zdrowia harmonogramem badań wody.

Szpital Centrum Diagnostyczno - Terapeutyczne „MEDICUS” Spółka z o. o. w Lubinie ul. Leśna 8 - szpital mieści się na trzech kondygnacjach budynku, zlokalizowanego przy ul. Leśnej 8 w Lubinie. Na parterze zlokalizowane są m.in. izba przyjęć, rejestracja i szatnia, na pierwszym piętrze zlokalizowany jest oddział szpitalny podzielony funkcyjnie na część zachowawczą oraz zabiegową. Na drugim piętrze zlokalizowany jest blok operacyjny oraz centralna sterylizatornia. Do dnia 31.12.2020 roku obowiązywała decyzja Państwowego Powiatowego Inspektora Sanitarnego w Lubinie nakazująca wykonanie rezerwowego źródła zaopatrzenia w wodę w szpitalu. Obowiązki decyzji zostały wykonane. Badania ciepłej wody użytkowej wykonane w ramach kontroli wewnętrznej przez przedsiębiorstwo oraz z nadzoru przez Państwowego Powiatowego Inspektora Sanitarnego w Lubinie potwierdziły jej dobrą jakość mikrobiologiczną, z wyjątkiem jednokrotnego punktowego przekroczenia bakterii z rodzaju Legionella sp. (średnie skażenie). Po przeprowadzeniu działań naprawczych ponowne badania wykazały dobrą jej jakość.

Cuprum – Med Sp. z o. o. w Lubinie ul. M. Skłodowskiej – Curie 70

- obiekt zlokalizowany jest w wolnostojącym dwukondygnacyjnym budynku, mieszczącym się przy ul. M. Skłodowskiej-Curie w Lubinie. Budynek przystosowany jest dla potrzeb osób niepełnosprawnych. Zakres świadczeń zdrowotnych w/w podmiotu leczniczego obejmuje: ambulatoryjne świadczenia zdrowotne (m.in. poradnie, zakład rehabilitacji), stacjonarne i całodobowe świadczenia inne niż szpitalne: Oddział Dzienny Psychogeriatryczny i Oddział Dzienny Psychiatryczny Rehabilitacyjny oraz stacjonarne i całodobowe świadczenia zdrowotne – szpitalne: Oddział Pielęgnacyjno-Opiekuńczy, Oddział Rehabilitacji Kardiologicznej. Wszystkie sale chorych urządzone nowocześnie, część z własnymi węzłami sanitarnymi. Kontrola przeprowadzona w 2020 roku wykazała dobry stan sanitarno - porządkowy i techniczny obiektu. Badania ciepłej wody użytkowej wykonane w ramach kontroli wewnętrznej przez przedsiębiorstwo oraz z nadzoru prowadzonego przez Państwową Powiatową Inspekcję Sanitarną w Lubinie potwierdziły jej dobrą jakość mikrobiologiczną.

Ośrodek Badawczo-Naukowo-Dydaktyczny Chorób Otepiennych im. Księdza Henryka Kardynała Gulbinowicza - Ośrodek Alzheimerowski Sp. z o. o. w Ścinawie ul. Jana Pawła II 12 – ośrodek mieści się w trzykondygnacyjnym budynku przy ul. Jana Pawła II w Ścinawie,

przystosowanym dla potrzeb osób niepełnosprawnych, wyposażonym w 2 windy. W budynku zlokalizowane są Oddział Psychogeriatryczny A i B, pododdział Alzheimerowski oraz Oddział Rehabilitacji Psychiatrycznej. Na parterze znajduje się część ambulatoryjna i rehabilitacyjna. Wyposażenie pokoi standardowe, pokoje monitorowane. Większość pokoi wyposażona jest we własne węzły higieniczno - sanitarne. W dalszym ciągu obowiązuje decyzja Państwowego Powiatowego Inspektora Sanitarnego w Lubinie nakazująca wykonanie rezerwowego źródła zaopatrzenia w wodę w Ośrodku w Ścinawie w terminie do 31.12.2021 roku. Badania ciepłej wody użytkowej wykonane w ramach kontroli wewnętrznej przez przedsiębiorstwo oraz z nadzoru prowadzonego przez Państwową Powiatową Inspekcję Sanitarną w Lubinie potwierdziły jej dobrą jakość mikrobiologiczną.

#### PRZYCHODNIE, OŚRODKI, PORADNIE, AMBULATORIA

W 2020 roku pracownicy Sekcji Higieny Komunalnej przeprowadzili łącznie 8 kontroli przychodni, ośrodków, pogotowia ratunkowego i zakładu rehabilitacji (Sekcja EP – 2 kontrole). Stan techniczno - sanitarny i funkcjonalny obiektów tej kategorii jest dobry. Państwowy Powiatowy Inspektor Sanitarny w Lubinie względem Zakładu Rehabilitacji Miedziowego Centrum Zdrowia S.A. w Lubinie wydał decyzję nr 1259/20 z dnia 26.05.2020 roku nakazującą wyposażenie w natrysk pomieszczenia higieniczno – sanitarnego przystosowanego dla osób niepełnosprawnych w terminie do dnia 31.03.2021 roku. Przychodnia MCZ S.A. w Rudnej z końcem roku zmieniła właściciela na Cuprum-Med. Sp. z o.o.

W trakcie przeprowadzonych pozostałych kontroli nie stwierdzono zastrzeżeń natury sanitarno – porządkowej ani technicznej. Podmioty lecznicze działające w powiecie lubińskim zaopatrywane są w wodę z podległych terenowo wodociągów sieciowych. W obiektach nie stwierdzono nieprawidłowości w zakresie odprowadzania ścieków, gospodarki odpadami medycznymi i komunalnymi. Postępowanie z odpadami medycznymi niebezpiecznymi prawidłowe. Właściwe jest również postępowanie ze sprzętem jednorazowego i wielorazowego użytku, dezynfekcja oraz sterylizacja narzędzi i sprzętu. Odpady medyczne zbierane są selektywnie. Odbiorem odpadów medycznych do spalenia zgodnie z zawartymi umowami zajmują się wyspecjalizowane firmy, posiadające stosowne zezwolenia. Postępowanie z czystą i brudną bielizną nie uległo zmianie, w porównaniu do roku ubiegłego - nie budzi zastrzeżeń. Praniem bielizny zajmują się wyspecjalizowane firmy, dysponujące własnymi środkami transportu do przewozu brudnej i czystej bielizny. W zakładach używana

jest przede wszystkim bielizna jednorazowego użytku, a z bielizny wielorazowej stosuje się tylko fartuchy ochronne.

Bieżący stan sanitarno-porządkowy i techniczny pomieszczeń i wyposażenia obiektów podmiotów leczniczych jest dobry, bez zastrzeżeń.

W 2020 roku nie odnotowano wniosków od osób skarżących się na działalność przychodni.

#### STACJE DIALIZ

Na terenie działania Powiatowej Stacji Sanitarno - Epidemiologicznej w Lubinie funkcjonuje jeden obiekt - Fresenius Nephrocare Polska Sp. z o. o., Ośrodek Dializ nr 56 w Lubinie. Obiekt nie został skontrolowany w 2020 roku.

#### PRAKTYKI LEKARSKIE, PRAKTYKI PIEŁĘGNIAREK I POŁOŻNYCH

W 2020 roku ogółem skontrolowano 8 prywatnych gabinetów lekarskich ze 113 będących w ewidencji Powiatowej Stacji Sanitarno - Epidemiologicznej w Lubinie. Stan sanitarno – higieniczny i techniczny wszystkich skontrolowanych gabinetów był dobry. Podczas kontroli nie stwierdzono nieprawidłowości natury sanitarno - porządkowej ani technicznej. Pomieszczenia i ich wyposażenie spełniają obowiązujące wymogi. Wszystkie gabinety lekarskie zaopatrywane są w wodę z wodociągów sieciowych. Postępowanie z odpadami medycznymi nie budzi zastrzeżeń. Właściciele gabinetów mają podpisane umowy z wyspecjalizowanymi firmami na ich odbiór oraz utylizację. Postępowanie z bielizną czystą i brudną jest identyczne jak w innych podmiotach leczniczych. W gabinetach lekarskich z bielizny wielorazowej stosuje się tylko odzież roboczą (fartuchy). W obiektach używana jest przede wszystkim bielizna jednorazowego użytku, której jest wystarczający zapas.

## Działalność kontrolno-represyjna w roku 2020

Lp.	Grupy obiektów i środki transportu	Liczba kontroli	Decyzje podstawowe	Decyzje prolongujące	Decyzje płatnicze	Liczba mandatów	Kwota mandatów
1	Wodociągi	73	8	0	13	0	0
2	Inne podmioty zaopatrujące w wodę	0	0	0	0	0	0
3	Pływalnie kryte	8	2	0	3	0	0
4	Pływalnie odkryte	2	0	0	1	0	0
5	Pływalnie mieszane	0	0	0	0	0	0
6	Parki wodne	0	0	0	0	0	0
7	Kąpieliska	0	0	0	0	0	0
8	Miejsca wykorzystywane do kąpieli	0	0	0	0	0	0
9	Baseny	3	0	0	0	0	0
10	Plaże	0	0	0	0	0	0
11	Domy pomocy społecznej	0	0	0	0	0	0
12	Inne jednostki organizacyjne pomocy społecznej	1	0	0	0	0	0
13	Placówki zapewniające całodobową opiekę	1	0	0	0	0	0
14	Noclegownie	0	0	0	0	0	0
15	Hotele	5	1	0	2	0	0
16	Motele	1	0	0	0	0	0
17	Pensjonaty	0	0	0	0	0	0
18	Kempingi	0	0	0	0	0	0

<b>19</b>	<b>Domy wycieczkowe</b>	0	0	0	0	0	0
<b>20</b>	<b>Schroniska, pola biwakowe</b>	0	0	0	0	0	0
<b>21</b>	<b>Inne obiekty, w których świadczone są usługi hotelarskie (np. ośrodki wczasowe)</b>	2	0	0	0	0	0
<b>22</b>	<b>Ustępy publiczne</b>	3	0	0	0	0	0
<b>23</b>	<b>Zakłady fryzjerskie</b>	27	0	0	1	1	500
<b>24</b>	<b>Zakłady kosmetyczne</b>	28	0	0	2	2	900
<b>25</b>	<b>Zakłady tatuażu</b>	2	0	0	1	1	400
<b>26</b>	<b>Zakłady odnowy biologicznej</b>	6	1	0	1	1	200
<b>27</b>	<b>Inne zakłady, w których świadczone są łącznie więcej niż jedna z usług - fryzjerskie, kosmetyczne, odnowy biologicznej i tatuażu</b>	2	0	0	0	0	0
<b>28</b>	<b>Dworce autobusowe</b>	0	0	0	0	0	0
<b>29</b>	<b>Dworce i stacje kolejowe</b>	1	0	0	0	0	0
<b>30</b>	<b>Wiaty przystankowe</b>	1	0	0	0	0	0
<b>31</b>	<b>Porty lotnicze</b>	0	0	0	0	0	0

32	Przystanie jednostek pływających rekreacyjnych i sportowych	0	0	0	0	0	0
33	Przejścia graniczne	0	0	0	0	0	0
34	Tereny rekreacyjne	3	0	0	0	0	0
35	Inne obiekty użyteczności publicznej	15	0	0	0	0	0
36	Autobusy komunikacji publicznej	0	0	0	0	0	0
37	Autobusy turystyczne	0	0	0	0	0	0
38	Tramwaje	0	0	0	0	0	0
39	Pociągi	0	0	0	0	0	0
40	Statki i promy pasażerskie	0	0	0	0	0	0
41	Samoloty pasażerskie	0	0	0	0	0	0
42	Samochody służące do przewozu zwłok i szczątków ludzkich	0	0	0	0	0	0
43	Samochody służące do przewozu bielizny	0	0	0	0	0	0
44	Cmentarze	0	0	1	0	0	0
45	Domy przedpogrzebowe	0	0	0	0	0	0
46	Ekshumacje	12	129	0	0	0	0
<b>RAZEM</b>		196	141	1	24	5	2000

## Działalność kontrolno-represyjna w roku 2020 – podmioty lecznicze

Lp.	Nazwa obiektu	Liczba wg ewidencji	Liczba kontroli	Liczba obiektów ze złym stanem sanitarnym	Decyzje podstawowe	Decyzje prolongujące	Decyzje płatnicze	Liczba mandatów	Kwota mandatów
1	Szpitala	5	8	0	3	0	3	0	0
2	Szpitala uzdrowiskowe	0	0	0	0	0	0	0	0
3	Sanatoria, prewentoria	0	0	0	0	0	0	0	0
4	Zakłady opiekuńczo - lecznicze i pielęgnacyjno - opiekuńcze	0	0	0	0	0	0	0	0
5	Hospicja	0	0	0	0	0	0	0	0
6	Przychodnie, ośrodki, poradnie, ambulatoria	57	9	0	0	1	0	0	0
7	Pogotowia ratunkowe	1	0	0	0	0	0	0	0
8	Zakłady rehabilitacji leczniczej	1	1	0	1	0	1	0	0
9	Praktyki lekarskie	112	8	0	0	0	0	0	0
10	Praktyki pielęgniarek i położnych	1	0	0	0	0	0	0	0
11	Stacje dializ	1	0	0	0	0	0	0	0

#### **4. SEKCJA HIGIENA PRACY**

##### **Ocena środowiska pracy**

Sekcja Higieny Pracy na terenie objętym działalnością Powiatowej Stacji Sanitarno - Epidemiologicznej w Lubinie w 2020 roku nadzorowała warunki pracy w 222 zakładach, w których zatrudnionych było łącznie 12 630 pracowników zatrudnionych głównie w zakładach prowadzących działalność związaną z wydobywaniem i produkcją miedzi, budownictwem, transportem lądowym, energetyką, gospodarką odpadami, produkcją odzieży, opieką zdrowotną, handlem detalicznym oraz hurtowym. Przeważającą część (82%) nadzorowanych obiektów stanowiły zakłady małe - zatrudniające do 50 osób.

W 2020 roku przeprowadzono 29 kontroli w 26 nadzorowanych obiektach, które wykazały uchybienia higieniczno - sanitarne w 6 zakładach.

Najczęściej stwierdzano następujące nieprawidłowości:

- brak aktualnej i zgodnej z przepisami prawa oceny ryzyka zawodowego, związanego z wykonywaną pracą, na stanowiskach pracy w kontrolowanych zakładach,
- brak aktualnych badań i pomiarów czynników szkodliwych dla zdrowia występujących w środowisku pracy,
- brak aktualnych spisów oraz kart charakterystyki stosowanych w zakładach substancji i mieszanin chemicznych sklasyfikowanych jako niebezpieczne lub stwarzające zagrożenie,
- brak instrukcji stanowiskowych bhp,
- niewłaściwy stan techniczny i higieniczno-sanitarny pomieszczeń pracy i pomieszczeń higieniczno - sanitarnych,
- brak właściwego systemu pierwszej pomocy.

Wydano 11 decyzji administracyjnych nakazujących usunięcie uchybień stwierdzonych w wyniku kontroli, w tym 5 decyzji prolongujących termin wykonania nakazów. Ponadto w roku sprawozdawczym wydano 1 decyzję umarzającą postępowanie administracyjne w części oraz 2 decyzje wygaszające nakazy decyzji wydanych w roku ubiegłym. W roku sprawozdawczym nakazy 11 decyzji wydanych w 2019 roku oraz 3 decyzji wydanych w 2020 roku zostały wykonane, w pozostałych zakładach termin realizacji nie upłynął.



## **Chemikalia - wprowadzanie do obrotu i stosowanie w działalności zawodowej**

W ewidencji Sekcji Higieny Pracy znajduje się 35 podmiotów wprowadzających do obrotu substancje i mieszaniny chemiczne w tym 5 dalszych użytkowników wytwarzających mieszaniny oraz 30 dystrybutorów wprowadzających do obrotu w przeważającej ilości materiały chemii budowlanej, produkty do eksploatacji pojazdów samochodowych i lakiernictwa oraz prekursory narkotyków kategorii 2 i 3 (5 podmiotów prowadzących sprzedaż detaliczną kwasu solnego, kwasu siarkowego, acetonu oraz 1 podmiot będący dystrybutorem kwasu siarkowego, w tym prowadzący handel z krajami trzecimi) i produkty biobójcze (11 podmiotów, przy czym nie są to podmioty odpowiedzialne za pierwsze wprowadzenie, w których prowadzona jest sprzedaż detaliczna produktów biobójczych w większości stosowanych w budownictwie do zwalczania szkodników oraz do dezynfekcji). Substancje i mieszaniny chemiczne stosowane są w działalności zawodowej w 176 zakładach pracy objętych nadzorem Sekcji.

W zakresie stosowania chemikaliów przeprowadzono 1 kontrolę w zakładzie będącym formulatorem mieszanin oraz 18 kontroli w zakładach, będących dalszymi użytkownikami.

W zakresie stosowania chemikaliów stwierdzono w 4 zakładach uchybienia. Wydano 6 decyzji w zakresie stosowania chemikaliów, w tym: 4 decyzje nakazujące usunięcie uchybień oraz 2 decyzje prolongujące termin wykonania nakazów.

## **Środki zastępcze lub nowe substancje psychoaktywne**

W roku sprawozdawczym Sekcja Higieny Pracy prowadziła nadzór nad przestrzeganiem zakazu wytwarzania i wprowadzania do obrotu środków zastępczych lub nowych substancji psychoaktywnych. W roku sprawozdawczym, na terenie objętym nadzorem Państwowego Powiatowego Inspektora Sanitarnego w Lubinie nie odnotowano przypadków łamania zakazu wytwarzania i wprowadzania do obrotu środków zastępczych lub nowych substancji psychoaktywnych.

Sekcja Higieny Pracy prowadzi monitoring sytuacji epidemiologicznej w zakresie używania środków zastępczych i nowych substancji psychoaktywnych, w tym zbiera i analizuje dane nt. zatruc na podstawie współpracy z konsultantami i z podmiotami leczniczymi. W roku sprawozdawczym odnotowano 7 podejrzeń zatruc środkami zastępczymi lub nowymi substancjami psychoaktywnymi, o których poinformowano Powiatowe Centrum Zarządzania Kryzysowego Starostwa Powiatowego w Lubinie oraz Komendę Powiatową Policji w Lubinie.

## Ocena narażenia zawodowego

Z analizy narażenia zawodowego wynika, iż ogółem 1730 pracowników w 16 zakładach pracowało w warunkach szkodliwych, tj. w warunkach, w których stwierdzono stężenia i natężenia czynników szkodliwych dla zdrowia przekraczające dopuszczalne normy NDS/NDN co stanowiło 13,8 % osób zatrudnionych w zakładach objętych nadzorem. Jest to liczba osób liczonych 1 raz - niezależnie od liczby czynników szkodliwych, w przekroczeniu których pracowała dana osoba. Dominującymi czynnikami szkodliwymi dla zdrowia w środowisku pracy, podobnie jak w latach wcześniejszych, były przede wszystkim hałas i pyły nie sklasyfikowane ze względu na toksyczność oraz w mniejszym stopniu drgania mechaniczne. W warunkach przekroczenia NDN hałasu, zagrażających zawodowym uszkodzeniem słuchu, pracowało 1565 osób. W narażeniu na pyły w stężeniach przekraczających NDS pracowało 809 osób, co stwarzało ryzyko wystąpienia choroby zawodowej pylicy płuc. W narażeniu na drgania mechaniczne przekraczające NDN pracowało 229 osób, co stwarzało ryzyko wystąpienia choroby zawodowej zespołu wibracyjnego.

Tabela nr 1 przedstawia liczbę osób zatrudnionych w warunkach szkodliwych z podziałem na rodzaj działalności gospodarczej według Polskiej Klasyfikacji Działalności.

### Liczba osób zatrudnionych w warunkach szkodliwych z podziałem na PKD

<b>Dział PKD</b>	<b>Nazwa działu PKD</b>	<b>Liczba osób zatrudnionych powyżej NDS i NDN (osoby liczone 1 raz)</b>	<b>Procentowa liczba osób zatrudnionych powyżej NDS i NDN (osoby liczone 1 raz)</b>
<b>07</b>	Kopalnictwo rud metali	1278	<b>73,8 %</b>
<b>24</b>	Produkcja metali	168	<b>9,7 %</b>
<b>41 - 43</b>	Budownictwo	124	<b>7,3 %</b>
	Pozostałe PKD	160	<b>9,2 %</b>
	Razem (wszystkie PKD)	1730	<b>100 %</b>

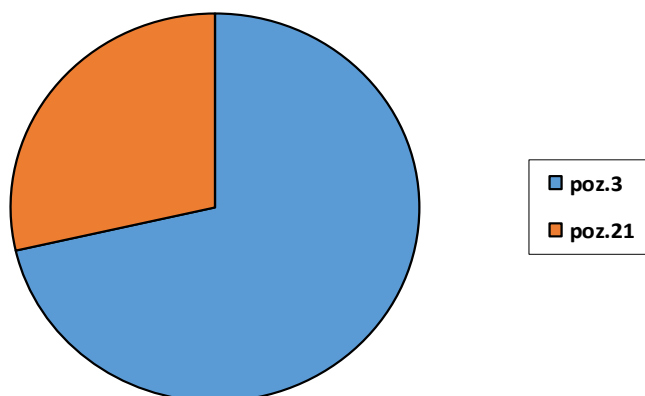
Likwidacja przekroczeń normatywów higienicznych tych czynników najczęściej była niemożliwa ze względów technicznych bądź technologicznych. Egzekwowane było wówczas stosowanie odpowiednich środków ochrony osobistej dostosowanych do rodzaju zagrożeń oraz rozwiązań organizacyjnych ograniczających narażenie pracowników. Podobnie jak w latach ubiegłych największe zagrożenia zdrowotne w środowisku pracy powiatu lubińskiego występowało w zakładach pracy związanych z wydobywaniem i produkcją miedzi. Wymienić tu należy zakłady KGHM Polska Miedź S.A. takie jak: Zakłady Górnicze

„Lubin”, Zakłady Wzbogacania Rud, Huta Miedzi „Cedynia” oraz zakłady branży budowlanej tj. Przedsiębiorstwo Budowy Kopalń „PeBeKa” S.A.

### **Choroby zawodowe**

Następstwem pracy w warunkach szkodliwych dla zdrowia są choroby zawodowe. W 2020 roku w powiecie lubińskim dokonano 18 zgłoszeń podejrzeń chorób zawodowych (najczęściej zgłaszano jednostki chorobowe z poz. 3 i 21 wykazu chorób zawodowych - 13 zgłoszeń), w tym stwierdzono 7 przypadków chorób zawodowych. W porównaniu z rokiem ubiegłym nastąpił wzrost liczby stwierdzonych chorób zawodowych o 2 przypadki. Wykres nr 1 przedstawia stwierdzone choroby zawodowe w 2020 roku w powiecie lubińskim

**Stwierdzone choroby zawodowe w 2020 roku w powiecie lubińskim**



- pylice płuc (poz. 3) - 5,
- obustronny trwały odbiorczy ubytek słuchu ... (poz. 21) - 2

### Stwierdzone choroby zawodowe na terenie powiatu lubińskiego w latach 2019 - 2020

<i>Lp.</i>	<b>Rok 2019</b>		<b>Rok 2020</b>	
	<i>Nazwa choroby</i>	<i>Liczba</i>	<i>Nazwa choroby</i>	<i>Liczba</i>
1	Pylice płuc	3	Pylice płuc	5
2	Obustronny trwały ubytek słuchu	2	Obustronny trwały ubytek słuchu	2
Razem		5		7

W tabeli nr 2 dokonano zestawienia stwierdzonych chorób zawodowych w latach 2019 - 2020. Dominujące zagrożenie hałasem i pyłami zawierającymi wolną krystaliczną krzemionkę w środowisku pracy znajduje odzwierciedlenie w rodzaju i liczbie chorób zawodowych wywołanych tymi czynnikami, tj. obustronny trwały odbiorczy ubytek słuchu (...) i pylice płuc.

## **5. SEKCJA ZDROWIA PUBLICZNEGO I PROMOCJI ZDROWIA**

W 2020 roku Sekcja Zdrowia Publicznego i Promocji Zdrowia w zakresie Higieny Dzieci i Młodzieży prowadziła działania zmierzające do poprawy warunków higieniczno-sanitarnych w placówkach oświatowo - wychowawczych, żłobkach, klubach dziecięcych oraz wypoczynku i rekreacji dzieci i młodzieży poprzez sprawowanie bieżącego nadzoru sanitarnego nad tymi placówkami, eliminowanie czynników zagrażających zdrowiu dzieci i młodzieży oraz zaniedbań w zakresie bezpieczeństwa. W 2020 roku w placówkach tych przeprowadzono 46 kontroli, wydano 2 decyzje, wykonano 154 badania.

Z uwagi na ogłoszony stan epidemii w kraju i zamknięcie placówek oświatowych od dnia 12 marca 2020 roku, na podstawie rozporządzenia Ministra Edukacji Narodowej z dnia 11 marca 2020 roku, w sprawie czasowego ograniczenia funkcjonowania jednostek systemu oświaty w związku z zapobieganiem, przeciwdziałaniem i zwalczaniem COVID-19 (Dz. U. z 2020 roku, poz. 410 ze zm.) nie wykonano 53 kontrole zaplanowane na 2020 rok w w/w placówkach. Nie mniej jednak podczas stanu epidemii pracownicy sekcji prowadzili działania przeciwepidemiczne nawiązując współpracę z organami prowadzącymi, dyrektorami szkół, przedszkoli, żłobków w związku z wznowieniem funkcjonowania tych placówek w zakresie wdrożenia procedur zapewniających bezpieczeństwo dzieciom, ich opiekunom oraz postępowania w przypadku podejrzenia zakażenia koronawirusem u dziecka czy personelu (kontrole doraźne, opinie o zawieszeniu zajęć, wywiady epidemiologiczne nakładanie kwarantanny itp.). Wydano 38 opinii o zawieszeniu zajęć w różnych typach placówek.

### **SZKOŁY PODSTAWOWE, SZKOŁY PONADPODSTAWOWE**

W powiecie lubińskim liczba szkół podstawowych funkcjonujących samodzielnie nie uległa zmianie, w ewidencji jest 21 szkół, skontrolowano 1 placówkę (kontrola kompleksowa), nieprawidłowości nie stwierdzono. W miesiącach lipiec-sierpień skontrolowano 25 szkół różnego typu w aspekcie przygotowania do nowego roku szkolnego 2020/2021 (przeprowadzono kontrole w 16 szkołach, a w 9 przypadkach sporządzono adnotacje), w wyniku, których stwierdzono, że w 18 obiektach przeprowadzono prace remontowe w różnym zakresie (np. malowanie ścian w salach lekcyjnych, świetlicy, w ciągu komunikacyjnym przy sali gimnastycznej, zamontowanie przyłącza hydraulicznego w sali lekcyjnej, przekształcenie sali informatycznej, biblioteki, czytelnicy i świetlicy w sale lekcyjne, wymiana punktów świetlnych w sali gimnastycznej, odmalowanie elewacji budynku szkoły, modernizacja wejścia głównego do szkoły, położenie nowej nawierzchni drogi z boku

budynku. Natomiast w 2 obiektach podczas przerwy wakacyjnej prowadzone były tylko drobne prace konserwatorsko- naprawcze poprawiające estetykę w salach lekcyjnych i korytarzy. Na terenie 1 gminy w strukturach 5 szkół podstawowych funkcjonuje 7 punktów przedszkolnych. W grupie szkół ponadpodstawowych liczba placówek uległa zwiększeniu o 2 licea ogólnokształcące, które w marcu 2020 roku zostały przekazane z Wojewódzkiej Stacji Sanitarno - Epidemiologicznej we Wrocławiu pod nadzór Powiatowej Stacji Sanitarno - Epidemiologicznej w Lubinie, w związku ze zmianą od stycznia 2020 roku ustawy o Państwowej Inspekcji Sanitarnej (Dz. U. z 2019 poz.59 ze zm.) Państwowy Powiatowy Inspektor Sanitarny przestał być organem administracji zespolonej w powiecie, dlatego obiekty oświatowo-wychowawcze, których organem prowadzącym jest powiat (szkoły ponadpodstawowe, ośrodki opiekuńczo-wychowawcze) zostały przekazane z Wojewódzkiej Stacji Sanitarno - Epidemiologicznej we Wrocławiu pod nadzór Powiatowej Stacji Sanitarno - Epidemiologicznej w Lubinie. Podczas kontroli pod kątem przygotowania szkół do nowego roku szkolnego 2020/2021 pracownicy zwracali szczególną uwagę na zagadnienia związane z zapewnieniem bezpieczeństwa i ochrony zdrowia uczniów w czasie stanu epidemii w oparciu o procedury przeciwepidemiczne, które mają być wdrożone w szkołach.

## **OCENA WARUNKÓW POBYTU DZIECI I MŁODZIEŻY W PLACÓWKACH NAUCZANIA I WYCHOWANIA**

W roku sprawozdawczym w skontrolowanych placówkach wykonano 152 badania w zakresie dostosowania mebli edukacyjnych do zasad ergonomii (135 badań przeprowadzono w 6 przedszkolach, 17 badań przeprowadzono w 1 szkole podstawowej) oraz 2 badania w 1 szkole podstawowej dot. higienicznej oceny rozkładów zajęć lekcyjnych. Przeprowadzone badania nie wykazały nieprawidłowości. W skontrolowanych placówkach meble edukacyjne zakupione po 1997 roku posiadają certyfikaty zgodności. Pracownicy sekcji wydali w 2 szkołach podstawowych decyzje zmieniające termin wykonania obowiązków, a dotyczyły stanu sanitarno-technicznego nawierzchni podłogi parkietowej w sali gimnastycznej, ścian, sufitów w szatniach uczniowskich i pomieszczeniach sanitarnych na bloku sportowym oraz nawierzchni dróg, przejść. Podstawowym powodem zmiany terminu wykonania zaleceń zawartych w decyzjach był brak środków finansowych, rozpoczęte procedury przetargowe na wykonanie projektu zakresu prac remontowych, wykonanie częściowe zaleceń, bo na całościowe nie wystarczyło środków finansowych. Również 1 decyzja zmieniającą termin została wydana przez Wojewódzka Stacje Sanitarno -

Epidemiologiczną we Wrocławiu w placówce z pobytem całodobowym, którą w marcu przekazano pod nadzór Powiatowej Stacji Sanitarno - Epidemiologicznej w Lubinie.

### **NADZÓR NAD SUBSTANCJAMI CHEMICZNYMI W SZKOŁACH**

W 2020 roku skontrolowano szkolną pracownię chemiczną w 1 szkole podstawowej, w której dokonano oceny realizacji wymogów w zakresie stosowania niebezpiecznych substancji i ich mieszanin w pracowniach szkolnych i nie stwierdzono nieprawidłowości. Podczas kontroli szczególną uwagę zwrócono na aktualny spis substancji chemicznych i ich mieszanin będących na stanie, posiadania aktualnych kart charakterystyki, miejsca przechowywania i oznakowania.

### **ŻŁOBKI, PRZEDSZKOLA, PLACÓWKI WYCHOWANIA PRZEDSZKOLNEGO**

W 2020 roku zaplanowano kontrole w 8 żłobkach i 4 klubach dziecięcych, a skontrolowano tylko 1 klub dziecięcy, stan sanitarno-techniczny tej placówki nie budzi zastrzeżeń. Opieka medyczna w ramach własnych przychodni. Natomiast liczba przedszkoli zmniejszyła się o 2 placówki. Z dniem 31.12.2020 roku zakończyło działalność: Przedszkole Niepubliczne Akademia Maluszka w Lubinie oraz Katolickie Przedszkole w Lubinie. Obecnie w ewidencji jest 24 placówki, skontrolowano 9 przedszkoli, stan sanitarno-higieniczny tych placówek dobry. Opieka medyczna nad dziećmi tylko w ramach własnych przychodni.

### **INTERNATY, BURSRY, ZAKŁADY Z POBYTEM CAŁODOBOWYM ORAZ POBYTEM DZIENNYM I CAŁODOBOWYM**

W roku sprawozdawczym w grupie tych placówek zmniejszyła się liczba internatów/burs o 1 obiekt, w którym zakończono działalność z końcem sierpnia 2020 roku oraz w związku ze zmianą ustawy o Państwowej Inspekcji Sanitarnej przekazano pod nadzór Powiatowej Stacji Sanitarno - Epidemiologicznej w Lubinie 2 obiekty (Specjalny Ośrodek Szkolno-Wychowawczy w Szklarach Górnych oraz Placówka Opiekuńczo Wychowawczą PCO i W w Lubinie).

**SZKOŁY WYŻSZE** - na terenie naszej działalności jest tylko niepubliczna wyższa uczelnia zlokalizowana w 1 budynku, zajęcia prowadzone są w systemie niestacjonarnym. W roku sprawozdawczym nie przeprowadzono kontroli.

**WYPOCZYNEK I REKREACJA** - na terenie powiatu lubińskiego w elektronicznej bazie wypoczynku zgłoszono 47 turnusów zimowego i letniego wypoczynku dzieci. W ramach nadzoru nad wypoczynkiem dzieci skontrolowano 5 turnusów, przeprowadzono 5 kontroli, które nie wykazały nieprawidłowości. W skontrolowanych obiektach uczestnikami zorganizowanych formy wypoczynku były dzieci w wieku od 7 do 12 lat, zapisanych 270 dzieci. Skontrolowane turnusy działały zgodnie z programem, organizowano dzieciom gry, zabawy, konkursy, turnieje, rozgrywki, wyjścia do parku. Opiekę nad dziećmi sprawowali wychowawcy posiadający odpowiednie kwalifikacje oraz aktualną dokumentację do celów sanitarno - epidemiologicznych, stwierdzającą brak przeciwwskazań do pracy na danym stanowisku. W skontrolowanych placówkach stan sanitarno - techniczny pomieszczeń przeznaczonych na pobyt dzieci nie budził zastrzeżeń. W pomieszczeniach sanitarnych zapewniono wodę bieżącą ciepłą i zimną oraz środki higieny osobistej w dostatecznej ilości oraz środki dezynfekcyjne. Apteczki wyposażone prawidłowo wraz z instrukcją udzielania I pomocy. Podczas trwania wypoczynku nie stwierdzono przypadku zachorowania, zatrucia, wypadku, mandatów nie nałożono oraz nie odnotowano pism interwencyjnych. Półkolonie zorganizowano zgodnie z wytycznymi GIS, MEN i MZ dla organizatorów wypoczynku dzieci i młodzieży w czasie stanu epidemii COVID-19 w Polsce. W celu zminimalizowania ryzyka zakażenia wprowadzono regulamin uczestnictwa z zasadami higieny, opracowano procedury zapewniające bezpieczeństwo uczestnikom, ich opiekunom, kadrze wypoczynku oraz opracowano procedury postępowania w przypadku podejrzenia zakażenia koronawirusem u uczestnika wypoczynku i kadry, Wychowawcy zostali zapoznani i przeszkoleni w zakresie obowiązujących procedur podczas zorganizowanej formy wypoczynku.

## **WNIOSKI**

W roku sprawozdawczym działalność sekcji ukierunkowana była na prowadzeniu działań przeciwepidemicznych nawiązując współpracę z organami prowadzącymi, dyrektorami przedszkoli, szkół, żłobków w związku z wznowieniem funkcjonowania tych placówek w zakresie wdrożenia procedur zapewniających bezpieczeństwo dzieciom, ich opiekunom oraz postępowania w przypadku podejrzenia zakażenia koronawirusem u dziecka czy personelu. Również przekazywano na bieżąco wytyczne przeciwepidemiczne czy stanowisk GIS oraz materiały edukacyjne do wykorzystania w placówkach.



## **WYCHOWANIE ZDROWOTNE I PROMOCJA ZDROWIA W ROKU 2020**

Działania w zakresie oświaty zdrowotnej i promocji zdrowia Państwowej Inspekcji Sanitarnej w Lubinie wynikały z założeń Narodowego Programu Zdrowia, z kierunków określonych przez Głównego Inspektora Sanitarnego oraz analizy sytuacji epidemiologicznej i oceny zagrożeń zdrowotnych mieszkańców powiatu lubińskiego, stanowiąc tym samym priorytetowe kierunki podejmowanych inicjatyw w promocji zdrowia środowiska lokalnego.

Przeprowadzone działania skierowane były do: rodziców, opiekunów dzieci, do dzieci w wieku przedszkolnym, uczniów szkół podstawowych, młodzieży szkół ponadgimnazjalnych, nauczycieli oraz pedagogów szkolnych.

Realizację edukacji zdrowotnej podejmowano we współpracy ze środowiskami lokalnymi, m.in. samorządami, placówkami oświatowo – wychowawczymi, Powiatową Komendą Policji w Lubinie, Miejskim Ośrodkiem Pomocy Społecznej w Lubinie, domami i placówkami kultury, organizacjami i stowarzyszeniami sportowymi, podmiotami leczniczymi, poradniami psychologiczno – pedagogicznymi i innymi jednostkami.

W roku 2020 roku sytuacja epidemiologiczna w Polsce drastycznie uległa zmianie z powodu stanu zagrożenia zakażeń koronawirusem SARS-CoV-2. Rozporządzeniem Ministra Edukacji Narodowej z dnia 11 marca 2020 roku wszystkie placówki oświatowo-wychowawcze zostały zamknięte i pomimo zaplanowanych zadań nie udało się zrealizować wszystkich zaplanowanych działań. W okresie trwania stanu epidemii zasoby kadrowe oświaty zdrowotnej i promocji zdrowia zostały przekierowane na prace związane z zakażeniami SARS CoV-2.

Prowadzone działania w roku 2020 oparte były na realizacji ogólnopolskich i powiatowych programów edukacyjnych oraz organizowanych akcjach profilaktycznych uświadamiających społeczeństwu o systematycznym i rosnącym oddziaływaniu na swoje zdrowie, na jego umacnianiu i dążeniu do poprawy.

### **Program edukacyjny - „Czyste powietrze wokół nas”**

Jest to program edukacyjny dla dzieci w wieku przedszkolnym, ich rodziców i opiekunów, którego głównym celem jest zwiększenie wiedzy rodziców w zakresie ochrony dzieci przed narażeniem na działanie dymu tytoniowego oraz kształtowanie świadomych, asertywnych postaw w zakresie ochrony własnego zdrowia, w przypadku bezpośredniego kontaktu z osobami palącymi. Program został zrealizowany w 19 przedszkolach, edukacją objęto 688 rodziców oraz 713 dzieci. Z uwagi na wdrożenie programu na początku roku szkolnego większość zadań została zrealizowana.

### **Program edukacyjny – „Trzymaj Formę”**

W roku 2020 wdrożono XIV edycję programu „Trzymaj Formę”, którego celem była edukacja w zakresie trwałego kształtowania prozdrowotnych nawyków wśród młodzieży szkolnej poprzez promocję zasad aktywnego stylu życia i zbilansowanej diety, w oparciu o odpowiedzialność indywidualną i wolny wybór jednostki. Koordynatorzy swój udział zgłosili online na głównej stronie programu i złożyli deklaracje na materiały edukacyjne. Deklaracje realizacji online w powiecie lubińskim zgłosiło 17 szkół, w których edukacją planowano objąć 686 uczniów w 32 oddziałach. Materiały edukacyjne do programu otrzymała Powiatowa Stacja Sanitarno - Epidemiologiczna w Lubinie i bezpośrednio dostarczyła koordynatorom szkolnym. Szkoły podjęły realizację, ale z uwagi na ogłoszony stan epidemii ogólnopolski program „Trzymaj Formę” został wstrzymany. Część szkół podjęła trud edukacji w ramach zdalnego nauczania, ale ich wymiar jest trudno określić.

### **Program edukacyjny „Skąd się biorą produkty ekologiczne”**

Celem programu jest zwiększanie świadomości i wiedzy na temat rolnictwa ekologicznego oraz budowanie właściwych nawyków żywieniowych od najmłodszych lat. Program został zrealizowany w 6 przedszkolach, edukacją objęto 228 dzieci oraz 147 rodziców. Podczas realizacji programu w placówkach dzieci zdobyły wiadomości na temat produktów ekologicznych, zdrowej żywności, obejrzały film, utrwały wiadomości na temat piramidy żywienia, zdrowego stylu życia i higieny. Z uwagi na wdrożenie programu w drugim semestrze roku szkolnego i w związku z ogłoszeniem stanem epidemii wiele działań zaplanowanych nie zostało zrealizowanych.

### **Program „ARS, czyli jak dbać o miłość?”**

Wspólnie ze szkołami zaplanowano kontynuację programu edukacyjnego pt. „ARS, czyli jak dbać o miłość?”, którego celem było dotarcie do jak największej liczby młodych ludzi, którzy w przyszłości będą rodzicami oraz wyedukowanie ich w zakresie skutków zdrowotnych i społecznych używania substancji psychoaktywnych. Działaniami program objął 287 uczniów i 32 rodziców w 9 szkołach. Wzmocnieniem działań programowych było rozpowszechnienie IV edycji konkursu „Szkoła wolna od używek”, który polegał na nagraniu i zmontowaniu filmu krótkometrażowego o tematyce dotyczącej profilaktyki uzależnień od alkoholu, tytoniu i innych środków psychoaktywnych. Pomimo włożonej pracy w szkołach i nagraniu filmu z powodu ogłoszonego stanu epidemii konkurs został odwołany.

Przysłane prace i nagranie nie zostało wysłane do organizatora. Program „ARS, czyli jak dbać o miłość?” został wdrożony I semestrze, ale część zadań nie została wykonana, nie zrealizowano edukacji we wszystkich zaplanowanych oddziałach, stąd mniejszy zasięg

oddziaływania edukacyjnego, nie udało się objąć edukacją rodziców pomimo przygotowanych dla nich materiałów edukacyjnych.

### **Program edukacyjny „Wybierz Życie – Pierwszy Krok”**

Przez zrealizowaną edukację uświadomiono młodym ludziom zachowania, które zwiększają ryzyko raka szyjki macicy oraz zmotywowano do regularnego poddawania się badaniom profilaktycznym. Działaniami objęto 264 uczniów z 6 szkół ponadgimnazjalnych, 28 rodziców oraz 2 nauczycieli. Materiały edukacyjne do programu realizatorzy otrzymali w miesiącu styczniu, stąd również program nie został zrealizowany w całości. Nie udało się objąć edukacją rodziców pomimo przygotowanych dla nich materiałów edukacyjnych.

### **„Akcja Zimowa” oraz „Akcja Letnia”**

W ramach realizacji akcji prowadzono działania informacyjno – edukacyjne ukierunkowane na zmniejszenie zagrożeń zdrowotnych w okresie ferii zimowych oraz okresie letnim. Upowszechniano informacje na temat profilaktyki zatruc pokarmowych, profilaktyki uzależnień, profilaktyki chorób zakaźnych, w tym profilaktyki grypy. Promowano zachowania korzystne dla zdrowia, w tym przeciwdziałania używaniu różnych substancji psychoaktywnych. W szczególny i specjalny sposób prowadzono w czasie akcji letniej edukację zachowań związanych z profilaktyką zakażeń wirusem powodującym COVID-19.

Edukacją objęto 590 uczestników, podmioty realizujące edukację 18.

### **Program lokalny- Profilaktyka Uzależnień**

Głównym celem programu jest zmniejszenie skali zjawiska alkoholizmu i narkomanii oraz redukcja szkód społecznych i jednostkowych generowanych przez uzależnienia. W okresie funkcjonowania szkół pracownicy oświaty przeprowadzili na 2 placówkach działania edukacyjne, którymi objęli 91 uczniów. Prowadzona edukacja była z zakresu szkodliwości i negatywnego wpływu na jakość życia i zdrowia palenia tytoniu, inhalacji e-papierosami oraz z zakresu profilaktyki środków psychoaktywnych.

### **W ramach profilaktyki chorób zakaźnych zorganizowano:**

**Kampanię „Zaszczep się swoją wiedzą”** – w ramach ogólnopolskiej akcji „Zaszczep się wiedzą o szczepieniach” oświata zdrowotna i promocja zdrowia zwróciła się do dyrektorów szkół i przedszkoli z powiatu lubińskiego o podjęcie edukacji zdrowotnej w zakresie profilaktyki chorób zakaźnych związanej z promowaniem szczepień ochronnych. W tym celu przesłała drogą elektroniczną adresy stron internetowych, na których dostępne są scenariusze lekcji dla nauczycieli oraz potrzebne materiały w wersji elektronicznej. Ponadto promowała

publikację „Zaszczep się wiedzą o szczepieniach”. Zaproszenia do edukacji wraz z materiałami wysłano do 40 placówek oświatowych.

**Kampanię „Profilaktyki ospy – oświata zdrowotna i promocja zdrowia włączyła się do prowadzonej przez Polskie Towarzystwo Higieniczne kampanii „Oszczędź dziecku ospy”.**

W ramach kampanii dla rodziców dzieci uczęszczających do wszystkich żłobków i innych placówek sprawujących opiekę do lat 3 Polskie Towarzystwo Higieniczne przygotowało ulotki informacyjne, natomiast dla w/w placówek plakaty edukacyjne, które zostały rozpowszechnione za pośrednictwem oświaty zdrowotnej i promocji zdrowia. Ponadto przeprowadzono rozmowy indywidualne oraz udzielono instruktażu w zakresie przekazywanych informacji i materiałów edukacyjnych. Powyższe działania skierowane były do 18 placówek i swoim zasięgiem objęły 717 rodziców.

### **Inne akcje profilaktyczne.**

**Profilaktyka wszawicy:** edukacją objęto 150 dzieci w 3 placówkach.

**Profilaktyka zatruc grzybami:** edukacją objęto 30 seniorów w 2 placówkach.

**Promocja zdrowego stylu życia:** aktywności fizycznej i prawidłowego odżywiania, edukacją objęto 21 dzieci w 1 placówce.

**Profilaktykę przeciwdziałania i zwalczania COVID-19 – oświata zdrowotna i promocja zdrowia w związku z ogłoszeniem stanu epidemii w kraju podjęła szereg działań profilaktycznych, mających na celu zwiększenie wiedzy i świadomości społeczeństwa na temat zagrożenia koronawirusem SARS- CoV-2. W podmiotach leczniczych przeprowadzono spotkania z lekarzami/ kierownikami placówek dotyczące profilaktyki COVID – 19 oraz przekazano materiały edukacyjne w formie elektronicznej i papierowej: plakaty, ulotki. Wszystkie placówki oświatowo - wychowawcze zostały objęte działaniami edukacyjnymi w zakresie zapobiegania zakażeniom koronawirusem. Koordynatorzy oświaty prowadzili rozmowy oraz dostarczyli materiały edukacyjne w formie plakatów i broszur bezpośrednio do dyrektorów/kierowników placówek. Działania profilaktyczne objęły również wszelkie towarzystwa pomocy, warsztaty terapii zajęciowej, spółdzielnie mieszkaniowe oraz schroniska dla bezdomnych. Informacje dotyczące COVID-19 były również rozpowszechniane poprzez stronę internetową Powiatowej Stacji Sanitarno – Epidemiologicznej w Lubinie trafiając do szerokiego grona społeczeństwa.**

W okresie od września do grudnia roku sprawozdawczego pracownicy oświaty zdrowotnej i promocji zdrowia włączyli się do walki z pandemią przeprowadzając wywiady epidemiologiczne w ilości oraz pełniąc całodobowe dyżury telefonu alarmowego. Ponadto

wykonywano rozmowy do rodziców/opiekunów dzieci i młodzieży w celu nałożenia kwarantanny z powodu kontaktu ich dziecka z osobą zakażoną SARS - CoV-2.

### **Podsumowanie**

Realizacja edukacji zdrowotnej realizowana jest w roku szkolnym, dlatego wyżej wymienione i opisane działania w większości zostały przeprowadzone w I semestrze. Z uwagi na ogłoszony stan epidemii i zamknięcie placówek nie kontynuowano edukacji zdrowotnej. W tym okresie pracownicy oświaty zdrowotnej prowadzili działania przeciwepidemiczne, które polegały na dostarczaniu informacji i materiałów edukacyjnych do placówek oświatowych oraz innych instytucji. Priorytetem w okresie stanu epidemii było włączenie się do walki z Covid-19, prowadząc wywiady epidemiologiczne i udzielając informacji społeczeństwu poprzez pełnione telefoniczne, całodobowe dyżury.

## **6. STANOWISKO PRACY DO SPRAW ZAPOBIEGAWCZEGO NADZORU SANITARNEGO**

W ramach zapobiegawczego nadzoru sanitarnego wydano opinie sanitarne w sprawach:

- studium uwarunkowań i kierunków zagospodarowania przestrzennego,
- miejscowych planów zagospodarowania przestrzennego,
- środowiskowych uwarunkowań zgody na realizację przedsięwzięcia,
- dokumentacji projektowej,
- dopuszczenie do użytkowania obiektów budowlanych w zakresie wymagań higienicznych i zdrowotnych,
- przeprowadzenie kontroli obiektów funkcjonujących z komórkami nadzoru bieżącego w zakresie dostosowania poszczególnych obiektów do obowiązujących przepisów.

W 2020 roku Państwowy Powiatowy Inspektor Sanitarny w Lubinie w ramach zapobiegawczego nadzoru sanitarnego wydał :

- **0** opinii dotyczących projektów studium uwarunkowań i kierunków zagospodarowania przestrzennego gminy, w tym **0** opinii negatywnych oraz zaopiniował **0** projektów studium uwarunkowań i kierunków zagospodarowania przestrzennego gminy poprzez nieprzedstawienie stanowiska,
- **1** opinię dotyczącą projektu miejscowego planu zagospodarowania przestrzennego, w tym **0** opinii negatywnych oraz zaopiniował **0** projektów miejscowych planów zagospodarowania przestrzennego poprzez nieprzedstawienie stanowiska,
- **0** opinii dotyczących odstąpienia od przeprowadzenia strategicznej oceny oddziaływania na środowisko, w tym **0** opinii stwierdzających brak możliwości odstąpienia od strategicznej oceny oddziaływania na środowisko,
- **38** opinii dotyczących potrzeby przeprowadzenia oceny oddziaływania przedsięwzięcia na środowisko, w tym **29** opinie o braku potrzeby przeprowadzenia oceny,
- **4** opinie dotyczące środowiskowych uwarunkowań realizacji przedsięwzięcia, w tym **0** opinii negatywnych.
- **1** opinię dotyczącą dokumentacji projektowej, w tym **0** opinii negatywnych.
- **27** opinii dotyczących dopuszczenia do użytkowania obiektów budowlanych, w tym **0** opinii zgłaszających sprzeciw czy stwierdzającą niespełnienie wymagań higienicznych i zdrowotnych.

– **10** opinie w sprawach niewymienionych powyżej – 3 pisma stanowiły stanowisko Państwowej Powiatowej Inspekcji Sanitarnej w Lubinie w sprawie wymagań dla adaptowanego obiektu; 7 notatek pokontrolnych – notatki służbowe sporządzone na okoliczność przeprowadzenia kontroli „COVID-19” z udziałem Policji na obiektach sportowych (mecze piłki nożnej, siatkówki i piki ręcznej).

Wszystkich przeprowadzonych kontroli obiektów budowlanych: **27**.

Inspekcja Sanitarna w powiecie lubińskim w zakresie Zapobiegawczego Nadzoru Sanitarnego zajęła stanowisko w 82 sprawach, w tym wydała 44 opinie w formie postanowienia, 1 opinię w formie decyzji oraz pozostałe w formie „opinii sanitarnej” lub pisma. Przeprowadzono 27 kontroli w związku z dopuszczeniem obiektu do użytkowania pod względem wymagań higienicznych i zdrowotnych lub stwierdzenia spełnienia w obiekcie wymagań higienicznych i zdrowotnych. Ponadto przeprowadzono, przy udziale Policji 7 kontroli związanych ze stanem epidemii „COVID-19”.

Stan bezpieczeństwa sanitarnego powiatu lubińskiego z punktu widzenia Sekcji Zapobiegawczego Nadzoru Sanitarnego uznaje się za dobry, a rozwój oraz planowane i zrealizowane inwestycje nie stanowią zagrożenia dla ogólnego stanu bezpieczeństwa sanitarnego powiatu lubińskiego.

## **II. ODDZIAŁ LABORATORYJNY**

### **1. SEKCJA MIKROBIOLOGII I PARAZYTOLOGII, PUNKT PRZYJĘĆ MATERIAŁU DO BADAŃ**

W strukturze organizacyjnej Powiatowej Stacji Sanitarno-Epidemiologicznej funkcjonuje Oddział Laboratoryjny (Seksja Mikrobiologii i Parazytologii oraz Stanowisko Przyjęć Materiału do Badań). Realizowane są zadania Państwowej Inspekcji Sanitarnej poprzez prowadzenie czynności badawczych.

W komórkach organizacyjnych Oddziału Laboratoryjnego w 2020 roku prowadzone jest dalsze doskonalenie systemu zarządzania poprzez, rozpowszechnianie nowych wydań dokumentacji systemowej i badawczej zgodnie z wymaganiami znowelizowanej normy przedmiotowej:

- PN-EN ISO/IEC 17025:2018-02 „Ogólne wymagania dotyczące kompetencji laboratoriów badawczych i wzorcujących”

Oddział Laboratoryjny 23 czerwca 2006 roku uzyskał certyfikat akredytacyjny laboratorium badawczego nr AB 738 przyznany przez Polskie Centrum Akredytacji w Warszawie.

Przeprowadzane coroczne audyty Polskiego Centrum Akredytacji potwierdzają kompetencje badawcze Oddziału Laboratoryjnego. Udzielony certyfikat akredytacji na IV cykl obowiązuje do roku 2022.

Aktualny zakres akredytowanych badań:

- obecność i identyfikacja pałeczek z rodzaju *Salmonella*, *Shigella*. Metoda hodowlana uzupełniona o testy biochemiczne i serologiczne
- obecność i identyfikacja pałeczek z rodzaju *Yersinia*. Metoda hodowlana uzupełniona o testy biochemiczne i serologiczne
- Obecność drobnoustrojów wskaźnikowych *Geobacillus stearothermophilus*. Metoda hodowlana.

W ramach działalności badawczej Oddziału Laboratoryjnego, Seksja Mikrobiologii i Parazytologii wykonuje:

- badania kału w kierunku nosicielstwa pałeczek rodzaju *Salmonella* i *Shigella* u pracowników branżowych, osób chorych, ozdowieńców, nosicieli i osób z kontaktu,
- badania kału w kierunku tlenowo rosnącej chorobotwórczej flory jelitowej (adenowirusy, rotawirusy, norowirusy, *Yersinia*, *Aeromonas*, enteropatogenne *Escherichia coli*, grzyby drożdżopodobne)
- badanie kału w kierunku *Yersinia spp.*



- badanie kału w kierunku obecności antygenów Rotawirusów, Adenowirusów i Norowirusów.
- badanie kału w kierunku obecności antygeny *Campylobacter* spp.
- badanie kału w kierunku obecności antygeny *Helicobacter pylori*.
- badanie kału w kierunku obecności grzybów drożdżopodobnych
- badania czystości mikrobiologicznej powietrza i powierzchni (ilościowe),
- badania skuteczności procesów sterylizacji parowej (ATTEST 3M)
- parazytologiczne badanie kału (wykrywanie jaj, cyst i form dorosłych pasożytów jelitowych – badanie koproskopowe),
- parazytologiczne badanie kału w kierunku obecności antygeny *Giardia lamblia*.

W całym roku 2020 w Oddziale Laboratoryjnym wykonano ogółem 7191 badań w tym (6985 badań zleconych, 206 badań z nadzoru). Liczba wykonanych oznaczeń ogółem 13917 w tym (13439 oznaczeń zleconych, 478 oznaczeń z nadzoru). W całym roku 2019 w Oddziale Laboratoryjnym wykonano ogółem 6916 badań w tym (6443 badań zleconych, 473 badań z nadzoru). Liczba wykonanych oznaczeń ogółem 13170 w tym (12143 oznaczeń zleconych, 1027 oznaczeń z nadzoru). W odniesieniu do 2019 roku ogólna liczba przeprowadzonych badań w 2020 roku nieznacznie wzrosła o 3,8% pomimo ogłoszenia stanu epidemicznego i wstrzymania prac badawczych na jeden miesiąc (czas zgodny z Rozporządzeniem Ministra Zdrowia). W 2020 roku odnotowano wzrost liczby badań zleconych o 8,4%, natomiast liczba badań przeprowadzonych w ramach nadzoru sanitarno-epidemiologicznego utrzymała się na poziomie roku poprzedniego. Oddział Laboratoryjny przez cały 2020 rok, pomimo dodatkowych zadań utrzymywany był w stanie ciągłej gotowości do podjęcia każdego zadania w celu zapewnienia nadzoru sanitarnego nad obszarem podległym Państwowemu Powiatowemu Inspektorowi Sanitarnemu w Lubinie.

**Występujące choroby zakaźne na terenie działania PSSE Lubin**  
**W latach 2016-2020 zachorowania i zapadalność liczona na 100 tys mieszkańców**

załącznik nr 1

Jednostka chorobowa	2016		2017		2018		2019		2020	
	liczba zach.	zapad.	liczba zach.	zapad.	liczba zach.	zapad.	liczba zach.	zapad.	liczba zach.	zapad.
<b>WZW ogółem</b>	<b>43</b>	<b>40,5</b>	<b>22</b>	<b>20,7</b>	<b>19</b>	<b>17,9</b>	<b>25</b>	<b>23,5</b>	<b>3</b>	<b>2,8</b>
WZW typu B	23	21,6	9	8,5	7	6,6	8	7,5	3	2,8
WZW typu C	20	18,8	11	10,4	12	11,3	16	15,1	0	0
WZW typu A	0	0	2	1,9	0	0	1	0,9	0	0
inne WZW	0	0	0	0	0	0	0	0	0	0
WZW B +C	0	0	0	0	0	0	0	0	0	0
Borelioza	89	83,8	34	32	43	40,5	41	38,6	30	28,3
Biegunki dzieci do lat 2	21	19,8	79	74,4	54	50,8	62	58,4	17	16
Zatrucia salmonellą	17	16	20	18,8	26	24,5	18	16,9	19	17,9
Salmoneloza pozajelitowa	1	0,9	0	0	2	1,9	1	0,9	0	0
Zap.Opon Mózg-Rdzeń	7	6,6	4	3,8	7	6,6	1	0,9	2	1,9
Zapalenie mózgu	0	0	1	0,9	2	1,9	1	0,9	0	0
Ospa wietrzna	735	691,7	411	415,2	148	139,3	631	594,1	116	109,3
Różyczka	5	4,7	0	0	0	0	0	0	0	0
Pokąsania- szczepione	4	3,8	2	1,9	5	4,7	12	11,3	2	1,9
Świnka	6	5,6	2	1,9	2	1,9	3	2,8	0	0
Płonica	24	22,6	14	13,2	8	7,5	14	13,2	3	2,8
Grypa AH1N1	5	5,6	0	0	2	1,9	1	0,9	0	0
Gryba typu A	1	0,9	1	0,9	6	5,6	8	7,5	4	3,8
Grypa typu B	0	0	0	0	4	3,8	0	0	0	0
Łącznie grypa badana PCR	6	5,6	1	0,9	12	11,3	9	8,5	4	3,8
Grypa sezonowa	1358	1277,9	5521	5198	8176	7692,8	5884	5539,9	4220	3977,2
SARS-CoC-2									3297	3107,3

**Wykaz osób chorych na Salmonelozę w latach 2016-2020 na terenie powiatu lubińskiego  
wg. wieku, płci – zachorowanie i zapadalność na 100 tys. mieszkańców**

załącznik nr 2

GRUPY WIEKOWE	MĘŻCZYŹNI					KOBIECY					Miejsce Ogółem za 5 lat		
	2016	2017	2018	2019	2020	2016	2017	2018	2019	2020	M	K	razem
0 - 4	7	2	5	4	6	4	4	6	1	5	24	20	44
5 - 9	1	3	5	2	0	1	2	2	4	4	11	13	24
10 - 19	0	1	2	1	0	1	0	1	1	2	4	5	9
20 - 39	0	1	0	0	0	0	3	1	2	0	1	6	7
40 - 59	0	1	2	2	0	0	2	2	1	1	5	6	11
60/p	2	0	1	0	1	2	1	1	1	0	4	5	9
<b>RAZEM</b>	<b>10</b>	<b>8</b>	<b>15</b>	<b>9</b>	<b>7</b>	<b>8</b>	<b>12</b>	<b>13</b>	<b>10</b>	<b>12</b>	<b>49</b>	<b>55</b>	<b>104</b>
<b>Zapadalność</b>	<b>19,4</b>	<b>15,6</b>	<b>29,2</b>	<b>17,5</b>	<b>13,7</b>	<b>14,6</b>	<b>21,9</b>	<b>23,7</b>	<b>18,2</b>	<b>21,9</b>			

**Wykaz osób chorych na WZW typu B w latach 2016-2020 na terenie powiatu lubińskiego  
wg. wieku, płci – zachorowanie i zapadalność na 100 tys. Mieszkańców**

załącznik nr 3

WIEK CHOREGO	MĘŻCZYŹNI					KOBIEТЫ					Ogółem za 5 lat		
	2016	2017	2018	2019	2020	2016	2017	2018	2019	Miejsce 2020	M	K	razem
0 - 4	0	0	0	0	0	0	0	0	0	0	0	0	0
5 - 9	0	0	0	0	0	0	0	0	0	0	0	0	0
10 - 14	0	0	0	0	0	0	0	0	0	0	0	0	0
15 - 19	0	0	0	0	0	0	0	0	0	0	0	0	0
20 - 24	3	0	0	0	0	0	0	0	0	0	3	0	3
25 - 29	5	1	1	0	0	3	0	2	0	0	7	5	12
30 - 34	1	2	1	2	0	3	1	0	1	1	6	6	12
35 - 39	0	2	1	0	0	1	1	0	2	0	3	4	7
40 - 44	1	1	1	1	1	1	0	0	0	0	5	1	6
45 - 49	0	1	1	0	0	1	0	0	0	1	2	2	4
50 - 54	1	0	0	1	0	0	0	0	0	0	2	0	2
55 - 59	0	0	0	0	0	0	0	0	0	0	0	0	0
60 - 64	1	0	0	0	0	1	0	0	0	0	1	1	2
65 - 74	1	0	0	1	0	0	0	0	0	0	2	0	2
75/p	0	0	0	0	0	0	0	0	0	0	0	0	0
<b>RAZEM</b>	<b>13</b>	<b>7</b>	<b>5</b>	<b>5</b>	<b>1</b>	<b>10</b>	<b>2</b>	<b>2</b>	<b>3</b>	<b>2</b>	<b>31</b>	<b>19</b>	<b>50</b>
<b>Zapadalność</b>	<b>25,3</b>	<b>13,6</b>	<b>9,7</b>	<b>9,7</b>	<b>1,9</b>	<b>18,2</b>	<b>3,6</b>	<b>3,6</b>	<b>5,5</b>	<b>3,6</b>	<b>60,5</b>	<b>34,6</b>	<b>47,1</b>

**Wykaz osób chorych na WZW typu C w latach 2016-2020 na terenie powiatu lubińskiego**  
**wg. wieku, płci – zachorowania i zapadalność na 100 tyś. mieszkańców**

załącznik nr 4

Wiek chorego	<b>MĘŻCZYŹNI</b>					<b>KOBIETY</b>					<b>Ogółem za 5 lat</b>		
	2016	2017	2018	2019	2020	2016	2017	2018	2019	2020	<b>M</b>	<b>K</b>	<b>razem</b>
<b>0 - 4</b>	0	0	0	0	0	0	0	0	0	0	0	0	0
<b>5 - 9</b>	0	0	0	0	0	0	0	0	0	0	0	0	0
<b>10-14</b>	0	0	0	0	0	0	0	0	0	0	0	0	0
<b>15-19</b>	0	0	0	0	0	0	0	0	0	0	0	0	0
<b>20-24</b>	0	0	0	0	0	0	0	0	0	0	0	0	0
<b>25-29</b>	2	0	0	0	0	0	0	0	0	0	2	0	2
<b>30-34</b>	0	0	0	1	0	0	0	1	1	0	1	2	3
<b>35-39</b>	0	0	0	0	0	2	0	0	1	0	0	3	3
<b>40-44</b>	0	0	0	1	0	0	1	2	0	0	1	3	4
<b>45-49</b>	0	0	0	1	0	1	0	1	0	0	1	2	3
<b>50-54</b>	2	0	0	1	0	3	1	1	2	0	3	7	10
<b>55-59</b>	2	1	2	1	0	1	1	1	1	0	6	4	10
<b>60-64</b>	1	1	0	0	0	0	2	3	0	0	2	5	7
<b>65-74</b>	2	1	1	3	0	4	2	0	2	0	7	8	15
<b>75/p</b>	0	0	0	0	0	0	1	0	1	0	0	2	2
<b>razem</b>	<b>9</b>	<b>3</b>	<b>3</b>	<b>8</b>	<b>0</b>	<b>11</b>	<b>8</b>	<b>9</b>	<b>8</b>	<b>0</b>	<b>23</b>	<b>36</b>	<b>59</b>
<b>zapad.</b>	<b>17,5</b>	<b>5,8</b>	<b>5,8</b>	<b>15,6</b>	<b>0</b>	<b>20,1</b>	<b>14,6</b>	<b>16,4</b>	<b>14,6</b>	<b>0</b>	<b>44,9</b>	<b>65,6</b>	<b>55,6</b>