



25 lat

Agencja Restrukturyzacji
i Modernizacji Rolnictwa



PORADNIK

dla Podmiotów ubiegających się o przyznanie pomocy
w ramach poddziałania 4.2

„WSPARCIE INWESTYCJI W PRZETWARZANIE
PRODUKTÓW ROLNYCH, OBRÓT NIMI LUB ICH
ROZWÓJ”

Program Rozwoju Obszarów Wiejskich
na lata 2014-2020

- nabór tematyczny, obejmujący rolniczy handel detaliczny
- nabór zwykły, obejmujący preferencje dla producentów pasz wolnych od GMO



Program współfinansowany ze środków Unii Europejskiej

PORADNIK DLA WNIOSKODAWCÓW

**PROGRAM ROZWOJU OBSZARÓW WIEJSKICH
NA LATA 2014–2020**

(PROW 2014–2020)

**PODDZIAŁANIE 4.2
„WSPARCIE INWESTYCJI W PRZETWARZANIE PRODUKTÓW ROLNYCH,
OBRÓT NIMI LUB ICH ROZWÓJ”**

Warszawa, październik 2019 r.

Poddziałanie 4.2 „Wsparcie inwestycji w przetwarzanie produktów rolnych, obrót nimi lub ich rozwój” PROW 2014–2020

Słowniczek:

Beneficjent – podmiot lub osoba, z którym ARiMR zawarła umowę o przyznaniu pomocy.

Koszty kwalifikowalne – koszty związane z realizacją przedsięwzięcia, którego dotyczy wniosek o przyznanie pomocy, które mogą zostać częściowo zrefundowane.

Operacja – przedsięwzięcie, projekt lub inwestycja realizowane przez Beneficjenta.

Pomoc – pomoc finansowa przyznana na realizację operacji z publicznych środków krajowych i unijnych, polegająca na refundacji części kosztów kwalifikowalnych operacji, poniesionych przez Beneficjenta.

Zadanie – pozycja w zestawieniu rzeczowo-finansowym operacji obejmująca dostawy, usługi lub roboty budowlane od jednego dostawcy/wykonawcy.

Nabór tematyczny – nabór skierowany do rolników lub małżonków rolników wykonujących lub podejmujących wykonywanie działalności w zakresie przetwarzania i zbywania przetworzonych produktów rolnych w ramach rolniczego handlu detalicznego.

RHD – Rolniczy Handel Detaliczny.

Pomoc może zostać przyznana:

- osobie fizycznej, osobie prawnej lub jednostce organizacyjnej nieposiadającej osobowości prawnej, jeżeli:
 - ✓ wykonuje działalność gospodarczą w zakresie przetwarzania i wprowadzania do obrotu produktów rolnych (sektory produkcji objęte pomocą zawarte są w tabeli na końcu poradnika);
 - ✓ działa jako przedsiębiorca prowadzący mikro, małe lub średnie przedsiębiorstwo;
- rolnikowi będącemu osobą fizyczną lub małżonkowi tego rolnika, jeżeli:
 - ✓ podlega ubezpieczeniu społecznemu rolników z mocy ustawy w pełnym zakresie;
 - ✓ wykonuje lub podejmuje wykonywanie działalności w zakresie przetwarzania i zbywania przetworzonych produktów rolnych w ramach rolniczego handlu detalicznego;

pod warunkiem, że Wnioskodawca:

- jest zdolny do zrealizowania operacji oraz osiągnięcia i zachowania celu;
- ma numer identyfikacyjny (tzw. nr EP), który nadaje Biuro Powiatowe ARiMR;
- zobowiąże się, że w okresie od złożenia ostatniego wniosku o płatność do dnia, w którym upływie 5 lat dokonania przez ARiMR płatności końcowej, **będzie:**
 - ✓ nabywał co najmniej 50 proc. całkowitej ilości produktów rolnych przeznaczonych do produkcji lub sprzedaży hurtowej na podstawie co najmniej jednorocznych umów zawieranych bezpośrednio z:
 - * producentami rolnymi;
 - * grupami, organizacjami producentów lub wstępnie uznanymi grupami producentów owoców i warzyw;
 - * związkami grup lub zrzeszeniami organizacji producentów;
 - * podmiotami wstępnie przetwarzającymi produkty rolne, a umowy te, będą obejmować mechanizm ustalania cen nabycia produktów rolnych;
 - ✓ wykorzystywał do zamrażania i przechowywania co najmniej 50 proc. ilości produktów rolnych w ramach świadczenia usług w tym zakresie na podstawie co najmniej jednorocznych umów, zawieranych z producentami rolnymi lub podmiotami, które nabywają te produkty na podstawie umów zawartych z producentami rolnymi;
 - ✓ przetwarzał co najmniej 50 proc. ilości produktów rolnych na podstawie co najmniej jednorocznych umów o świadczenie usług innych niż wymienione powyżej, zawieranych z producentami rolnymi lub podmiotami, które nabywają te produkty na podstawie umów zawartych z producentami rolnymi.

Zobowiązanie w zakresie pozyskiwania produktów rolnych nie dotyczy podmiotów przetwarzających:

- wyłącznie produkty rolne wytworzone w ramach prowadzonej przez nie działalności rolniczej,
- miód, produkty runa leśnego lub dziczyznę,
- produkty uboczne pochodzenia zwierzęcego,
- produkty rolne wytworzone przez ich członków.

Na jakie inwestycje może być przyznana pomoc?

Pomoc może być przyznana, jeżeli projekt objęty wnioskiem:

- dotyczy przetwórstwa i wprowadzenia do obrotu produktów rolnych;
- polega na modernizacji lub budowie zakładu przetwórstwa produktów rolnych lub infrastruktury handlu hurtowego produktami rolnymi;
- spełnia wymagania określone przepisami prawa, mające do niego zastosowanie;
- nie dotyczy sprzedaży detalicznej (z wyjątkiem naboru wniosków, w którym uczestniczą rolnicy);
- nie jest finansowany z udziałem innych środków publicznych.

Na jakie wsparcie można liczyć?

Pomoc jest udzielana w formie zwrotu części poniesionych kosztów. Refundacji podlegają koszty inwestycji poniesione przez Beneficjenta, w wysokości do 50 proc. kosztów kwalifikowanych.

Pomoc przyznaje się i wypłaca do wysokości:

- 100 tys. zł, w przypadku rolnika lub małżonka rolnika, wykonującego lub podejmującego wykonywanie działalności w zakresie przetwarzania i zbywania przetworzonych produktów rolnych w ramach RHD;
- 10 mln zł, w przypadku przedsiębiorstw zajmujących się przetwarzaniem i wprowadzaniem do obrotu produktów rolnych;
- 15 mln zł, w przypadku przedsiębiorstwa będącego związkiem grup producentów rolnych lub zrzeszeniem organizacji producentów w rozumieniu przepisów ustawy o grupach producentów rolnych i ich związkach.

Minimalna wysokość pomocy, którą można przyznać na realizację jednej operacji wynosi 10 tys. zł dla rolników oraz 100 tys. zł dla pozostałych podmiotów.

Jakie koszty finansujemy (które koszty są kwalifikowalne)?

- 1) Koszty zakupu wraz z instalacją lub leasingu zakończonego przeniesieniem prawa własności:
 - a) maszyn lub urządzeń do:
 - przetwarzania produktów rolnych;
 - magazynowania lub przygotowania produktów rolnych do przetwarzania;
 - magazynowania produktów rolnych lub półproduktów oraz przygotowania ich do sprzedaży;
 - przetwarzania lub magazynowania produktów rolnych wyposażonych w instalacje związane z ochroną środowiska i przeciwdziałaniem zmianom klimatu, wymienionych w załączniku nr 3 do rozporządzenia;
 - b) wyposażenia niezbędnego do prowadzenia działalności w zakresie przetwarzania i zbywania przetworzonych produktów rolnych – wyłącznie w przypadku inwestycji realizowanej przez rolników w naborze tematycznym;
 - c) aparatury pomiarowej, kontrolnej oraz sprzętu do sterowania procesem produkcji lub magazynowania;
 - d) oprogramowania służącego do zarządzania przedsiębiorstwem lub sterowania procesem produkcji, lub magazynowania;
 - e) wdrożenia systemów zarządzania jakością;

- f) rat zapłaconych z tytułu wykonania umowy leasingu, nieprzekraczających ceny netto nabycia rzeczy wymienionych w pkt. 1 lit a i b, jeżeli przeniesienie własności rzeczy na Beneficjenta nastąpi w okresie realizacji operacji, lecz nie później niż do dnia złożenia wniosku o płatność ostateczną;
- g) opłat za patenty i licencje.
- 2) Koszty budowy, rozbudowy, nadbudowy, przebudowy lub remontu połączonego z modernizacją, niezbędnych do wdrożenia inwestycji w zakresie zakupu maszyn i urządzeń:
- budynków i budowli wykorzystywanych do produkcji, magazynowania, handlu hurtowego lub kontroli laboratoryjnej produktów rolnych (obiektów podstawowych);
 - budynków i budowli infrastruktury technicznej związanej z użytkowaniem obiektów podstawowych;
 - pomieszczeń higieniczno-sanitarnych;
 - pomieszczeń administracyjnych stanowiących integralną część obiektów podstawowych w części nieprzekraczającej 10 proc. całkowitej powierzchni tych obiektów;
 - dotyczące inwestycji związanych z ochroną środowiska i przeciwdziałaniem zmianom klimatu, wymienionych w załączniku nr 3 do rozporządzenia;
 - pomieszczeń pomocniczych służących przygotowaniu posiłków i pomieszczeń gospodarczych w budynku służących do przechowywania produktów żywnościowych – wyłącznie w przypadku inwestycji realizowanej przez rolników w naborze tematycznym.

„Koszty budowlane” są kwalifikowalne wyłącznie w zakresie niezbędnym do wdrożenia inwestycji polegającej na zakupie maszyn i urządzeń (w przypadku rolników również wyposażenia), natomiast zakup środków transportu i używanych maszyn, urządzeń lub sprzętu jest całkowicie wykluczony z finansowania.

- 3) Koszty ogólne obejmujące m.in.:
- przygotowanie dokumentacji technicznej operacji, w szczególności:
 - kosztorysów;
 - projektów technologicznych, architektonicznych lub budowlanych;
 - operatów wodnoprawnych;
 - ocen lub raportów oddziaływania na środowisko;
 - dokumentacji geologicznej lub hydrologicznej;
 - wypisów i wyrysów z katastru nieruchomości.
 - przygotowanie biznesplanu;
 - kierowanie robotami budowlanymi;
 - sprawowanie nadzoru inwestorskiego, autorskiego, urbanistycznego, architektonicznego, budowlanego lub konserwatorskiego.

Koszty ogólne refinansowane są do wysokości nieprzekraczającej 10 proc. kosztów kwalifikowalnych operacji;

Do kosztów zakupu maszyn, narzędzi lub urządzeń lub aparatury pomiarowej i kontrolnej, zalicza się koszty transportu do miejsca realizacji operacji: materiałów służących realizacji operacji, maszyn i urządzeń objętych operacją.

Od kiedy można składać Wniosek o przyznanie pomocy?

Informacja o możliwości składania wniosków o przyznanie pomocy przekazywana jest w ogłoszeniu o naborze wniosków.

Ogłoszenie zamieszczone jest:

- na stronie internetowej administrowanej przez Agencję – www.arimr.gov.pl,
- w co najmniej jednym dzienniku o zasięgu krajowym
- w siedzibie Agencji, oddziałów regionalnych i biur powiatowych Agencji

W dniu ogłoszenia, o którym mowa powyżej, Agencja udostępnia formularz wniosku o przyznanie pomocy wraz ze wzorami oświadczeń dołączanych do tego wniosku, wzór biznesplanu oraz wzór wniosku o płatność i formularz umowy o przyznaniu pomocy.

O czym należy pamiętać przy wypełnianiu wniosku?

Należy w całości wypełnić wniosek o przyznanie pomocy oraz biznesplan (wszystkie pozycje w formularzach przeznaczone do wypełnienia przez danego Wnioskodawcę).

Do Wniosku powinny również zostać załączone wszystkie niezbędne dokumenty.

Wniosek o przyznanie pomocy oraz formularze udostępnione przez Agencję, powinny zostać wypełnione zgodnie z Instrukcją w czytelny sposób oraz powinny zostać podpisane przez wnioskodawcę lub ustanowionego pełnomocnika.

Dane wpisane we wniosku oraz załącznikach do niego będą podstawą do ustalenia kolejności przysługiwania pomocy. Poprawne wypełnienie wniosku o przyznanie pomocy daje gwarancję, że zostanie on szybko obsłużony przez Agencję.

Rolnicy składający wnioski w naborze tematycznym nie mają obowiązku przedkładania na etapie oceny wniosku o przyznanie pomocy załączników w formie kopii ostatecznych zezwoleń, pozwoleń lub innych decyzji, których uzyskanie jest wymagane przez odrębne przepisy odnoszące się do realizacji inwestycji objętej operacją (stosowne dokumenty będą wymagane na etapie wniosku o płatność)

Gdzie i w jakiej formie składa się wniosek?

Wniosek o przyznanie pomocy wraz z załącznikami w wersji papierowej, składa się w terminie trwania naboru w oddziale regionalnym Agencji, właściwym dla miejsca realizacji operacji. Można to zrobić na dwa sposoby: złożyć osobiście lub przez upoważnioną do tego osobę w biurze podawczym oddziału regionalnego ARiMR albo wysłać przesyłką rejestrowaną, nadaną w placówce operatora wyznaczonego. W przypadku złożenia wniosku o przyznanie pomocy w biurze podawczym OR ARiMR, zostanie wydane potwierdzenie jego złożenia. W jednym naborze Wnioskodawca może złożyć jeden wniosek o przyznanie pomocy:

- 1) dotyczący danego przedsiębiorstwa albo jego wyodrębnionej organizacyjnie części (dotyczy naboru wniosków dla już istniejących przedsiębiorstw z sektora MŚP)
- 2) na jeden podmiot ubiegający się o przyznanie pomocy (dotyczy naboru tematycznego wniosków).

Rozpatrywanie wniosku

O kolejności przysługiwania pomocy decyduje suma uzyskanych punktów przyznanych na podstawie kryteriów wyboru operacji. Minimalna liczba punktów wynosi:

- 20 punktów – w przypadku gdy Wnioskodawcą jest zakład przetwórczy,
- 4 punktów – w przypadku gdy Wnioskodawcą jest rolnik.

W przypadku uzyskania równej liczby punktów, o pierwszeństwie w uzyskaniu pomocy decydują dodatkowe kryteria. W przypadku wniosków składanych przez rolników, domowników i małżonków rolników pierwszeństwo ma Wnioskodawca młodszy. W odniesieniu do pozostałych podmiotów pierwszeństwo ma operacja z niższą wnioskowaną kwotą pomocy.

I. Przedsiębiorcom punkty przyznaje się za:

- 1) posiadanie statusu grupy producentów rolnych, organizacji producentów, związku grup producentów rolnych lub zrzeszenia organizacji producentów, spółdzielni – 5 punktów,
- 2)
 - a) nabywanie produktów do produkcji lub sprzedaży hurtowej na podstawie co najmniej 3-letnich umów, zawartych bezpośrednio z producentami rolnymi,
 - b) wykorzystywanie do zamrażania i przechowywania produkty rolne w ramach świadczenia usług w tym zakresie na podstawie co najmniej 3-letnich umów

zawieranych bezpośrednio z producentami rolnymi lub podmiotami, które nabywają te produkty na podstawie umów zawartych z producentami rolnymi,

- c) przetwarzanie produktów rolnych na podstawie co najmniej 3-letnich umów o świadczenie usług innych niż wymienione w lit. b, zawieranych bezpośrednio z producentami rolnymi lub podmiotami, które nabywają te produkty na podstawie umów zawartych z producentami rolnymi,

na poziomie przekraczającym 75 proc. całkowitej ilości nabywanych produktów rolnych – 5 punktów,

- 3) innowacyjność operacji – 5 punktów,
- 4) wpływ na ochronę środowiska lub przeciwdziałanie zmianom klimatu – 5 punktów,
- 5) uczestnictwo w unijnych lub krajowych systemach jakości w zakresie objętym operacją – 3 punkty,
- 6) przetwarzanie lub wprowadzanie do obrotu produktów rolnych pochodzących bezpośrednio od producentów ekologicznych w wysokości co najmniej 10 proc. całkowitej ilości surowców niezbędnych do produkcji (po zakończeniu realizacji operacji) – 5 punktów,
- 7) realizację operacji w gminach o wysokim bezrobociu (maksymalnie 4 punkty),
- 8) realizację operacji w wybranych sektorach – 2 punkty,
- 9) realizację operacji dotyczącej działalności gospodarczej sklasyfikowanej w Polskiej Klasyfikacji Działalności (PKD) pod numerem 10.91.Z Produkcja gotowej paszy dla zwierząt gospodarskich - w przypadku podmiotów wykorzystujących do tej produkcji surowce niebędące genetycznie zmodyfikowanymi organizmami do użytku paszowego w rozumieniu art. 2 ust. 9 rozporządzenia (WE) nr 1829/2003 Parlamentu Europejskiego i Rady z dnia 22 września 2003 r. w sprawie genetycznie zmodyfikowanej żywności i paszy (Dz. Urz. UE L 268 z 18.10.2003, str. 1, z późn. zm. - Dz. Urz. UE Polskie wydanie specjalne, rozdz. 13, t. 32, str. 432) – 20 punktów.

II. Rolnikom składającym wnioski w naborze tematycznym, punkty przyznaje się za:

- 1) złożenie wniosku przez osobę, która w dniu złożenia wniosku ma nie więcej niż 40 lat – 3 punkty,
- 2) innowacyjność operacji – 5 punktów,
- 3) wpływ na ochronę środowiska lub przeciwdziałanie zmianom klimatu – 5 punktów,
- 4) uczestnictwo w unijnych lub krajowych systemach jakości w zakresie objętym operacją – 3 punkty,
- 5) realizację operacji w gminach o wysokim bezrobociu (maksymalnie 4 punkty),
- 6) realizację operacji przez rolników podejmujących prowadzenie działalności gospodarczej w wybranych sektorach – 2 punkty,
- 7) realizację operacji w zakresie przetwarzania i zbywania przetworzonych produktów rolnych w ramach RHD, wskazanych w załączniku nr 1 w lp. 1–18, lp. 23–110, lp. 121–122, załączniku nr 2 w lp. 1–7 i lp. 12, załączniku nr 3 w lp. 1 i 2 oraz załączniku nr 4 w lp. 1 i 2 do rozporządzenia Ministra Rolnictwa i Rozwoju

Wsi z dnia 16 grudnia 2016 r. w sprawie maksymalnej ilości zbywanej w ramach rolniczego handlu detalicznego oraz zakresu i sposobu jej dokumentowania
- 2 punkty.

W ciągu 90 dni od dnia zakończenia terminu składania wniosków o przyznanie pomocy, na stronie internetowej ARiMR publikowana jest informacja o kolejności przysługiwania pomocy (osobno w województwie mazowieckim i łącznie w pozostałych województwach).

UWAGA!!!

- im lepiej przygotowany wniosek o przyznanie pomocy, tym sprawniej zostanie on oceniony przez pracownika Agencji;
- wnioskodawca będzie miał możliwość dwukrotnego uzupełnienia braków/złożenia wyjaśnień w terminie 14 dni od dnia otrzymania każdego z wezwań.

Agencja rozpatruje wniosek w terminie 10 miesięcy od dnia ogłoszenia informacji o kolejności przysługiwania pomocy.

Umowa o przyznaniu pomocy

Koszty związane z realizacją operacji można ponosić od dnia:

- złożenia wniosku o przyznanie pomocy, z wyjątkiem kosztów ogólnych, które mogły być ponoszone od 1 stycznia 2014 roku.

Przed podpisaniem umowy o przyznaniu pomocy należy zapoznać się z jej treścią, w tym szczególnie z zapisami dotyczącymi zobowiązań, jakie ciążą będą na Beneficjencie po zakończeniu inwestycji i jej rozliczeniu. Podpisujący umowę powinien mieć pewność, iż będzie w stanie wywiązać się z tych zobowiązań, w tym dotyczących utrzymania wskaźników osiągnięcia celu operacji.

Zabezpieczeniem należytego wykonania przez Beneficjenta zobowiązań określonych w umowie jest:

- weksel niezupełny (in blanco) wraz z deklaracją wekslową sporządzoną na formularzu udostępnionym przez Agencję;
- gwarancja bankowa lub ubezpieczeniowa – w przypadku operacji realizowanej w kilku etapach.

Czy wnioskodawcy mogą ubiegać się o zaliczki?

Wnioskodawcy mają możliwość korzystania z zaliczek na realizację operacji. Warunkiem wypłaty zaliczki jest ustanowienie dodatkowego zabezpieczenia w postaci gwarancji bankowej lub ubezpieczeniowej, poręczenia bankowego, weksla z poręczeniem

wekslowym banku lub zastawu na papierach wartościowych emitowanych przez Skarb Państwa, w wysokości odpowiadającej 100 proc. kwoty zaliczki.

Postępowanie ofertowe

W przypadku zadań, których planowany koszt netto przekracza równowartość 30 tys. euro, wymagane jest przeprowadzenie postępowania ofertowego.

UWAGA!!!

Dokumentację z przeprowadzonego postępowania ofertowego Beneficjent dostarcza nie później niż wraz ze złożeniem wniosku o płatność.

Beneficjent zobowiązany jest do ponoszenia wszystkich kosztów kwalifikowalnych z zachowaniem konkurencyjnego trybu wyboru wykonawców zadań, określonego w odpowiednich przepisach¹. Wydatki poniesione z naruszeniem ww. trybu mogą zostać uznane za niekwalifikowalne w całości lub w części, w zależności od wagi tego naruszenia.

Upublicznienie zapytania ofertowego możliwe jest tylko za pośrednictwem Portalu ogłoszeń ARiMR pod adresem internetowym www.portalogloszen.arimr.gov.pl.

Należy pamiętać, że:

- koszty powinny być ponoszone w formie rozliczenia bezgotówkowego przeprowadzonego poleceniem przelewu (zapłaty nie można dokonywać gotówką);
- projekt nie może być finansowany innymi środkami publicznymi.

¹ Rozporządzenie Ministra Rolnictwa i Rozwoju Wsi z dnia 14 lutego 2018 r. w sprawie wyboru wykonawców zadań ujętych w zestawieniu rzeczowo-finansowym operacji oraz warunków dokonywania zmniejszeń kwot pomocy oraz pomocy technicznej (Dz. U. poz. 396).

Jak długo mogę realizować projekt i co, jeśli nie zdążę ze wszystkim?

Od dnia podpisania umowy Beneficjentowi zaczyna biec termin na realizację operacji, który wynosi:

- przy inwestycjach jednoetapowych 24 miesiące,
- przy inwestycjach dwu i czteroetapowych 36 miesięcy,
- przy inwestycjach polegających na nabyciu rzeczy będących przedmiotem leasingu 60 miesięcy.

W uzasadnionych przypadkach istnieje możliwość wydłużenia powyższych terminów o 6 miesięcy lecz nie później niż do 30 czerwca 2023 r.

Operacje, w których wysokość pomocy nie przekracza 3 milionów złotych można realizować w 2 etapach. Natomiast te, w których wysokość pomocy przekracza kwotę 3 milionów złotych można realizować maksymalnie w 4 etapach.

W przypadku operacji obejmujących inwestycje polegające na nabyciu rzeczy będących przedmiotem leasingu, operacja będzie realizowana w nie więcej niż 5 etapach.

Zakończenie realizacji operacji

Po zakończeniu realizacji operacji, Beneficjent składa *wniosek o płatność* wraz z załącznikami, którego formularz udostępniony jest na stronie Agencji.

Wszystkie maszyny, urządzenia, infrastruktura, wyposażenie zakupione w ramach operacji powinny być zamontowane, uruchomione i sprawne, obiekty budowlane – odebrane i dopuszczone do użytkowania, jeśli wymagają tego przepisy obowiązującego prawa.

Kompletowanie Wniosku o płatność

Jeżeli *wniosek o płatność* nie został wypełniony we wszystkich wymaganych pozycjach lub nie dołączono do niego wymaganych dokumentów lub *wniosek*, lub dokumenty nie spełniają innych wymagań, Agencja może dwukrotnie wezwać Beneficjenta, w formie pisemnej, do usunięcia braków w terminie 14 dni od dnia doręczenia wezwania.

Agencja, na uzasadnioną prośbę Beneficjenta, może wyrazić zgodę na przedłużenie terminu złożenia uzupełnień maksymalnie o 30 dni.

Agencja rozpatruje wniosek w terminie 3 miesięcy i dokonuje wypłaty środków finansowych z tytułu pomocy niezwłocznie po pozytywnym rozpatrzeniu *wniosku o płatność*.

Kontrola poprawności realizacji operacji

W trakcie oceny Wniosku o płatność, operacja może zostać skierowana do przeprowadzenia wizyty/kontroli w miejscu jej realizacji. ARiMR informuje Beneficjenta o tym fakcie podając termin jej przeprowadzenia.

Obowiązki Beneficjenta po uzyskaniu refundacji

Beneficjent przez okres 5 lat od dnia wypłaty płatności końcowej jest zobowiązany do przestrzegania zobowiązań określonych w umowie o przyznaniu pomocy. Nieprzestrzeganie postanowień umowy skutkować może nałożeniem kar finansowych.

Gdzie można uzyskać dodatkowe informacje?

- w oddziałach regionalnych ARiMR
- pod bezpłatnym numerem infolinii – **0 800 38 00 84**
- na stronach internetowych: ARiMR (www.arimr.gov.pl) oraz MRiRW (www.minrol.gov.pl).

Rozporządzeniem dotyczącym wdrażania pomocy w ramach poddziałania jest:
Rozporządzenie Ministra Rolnictwa i Rozwoju Wsi z dnia 5 października 2015r. w sprawie szczegółowych warunków i trybu przyznawania oraz wypłaty pomocy finansowej w ramach poddziałania „Wsparcie inwestycji w przetwarzanie produktów rolnych, obrót nimi lub ich rozwój” objętego Programem Rozwoju Obszarów Wiejskich na lata 2014–2020 (Dz. U. poz. 1581 z późn zm.).

Załącznik nr 1

Wykaz rodzajów działalności gospodarczej, w których zakresie może zostać przyznana pomoc dla przedsiębiorców.

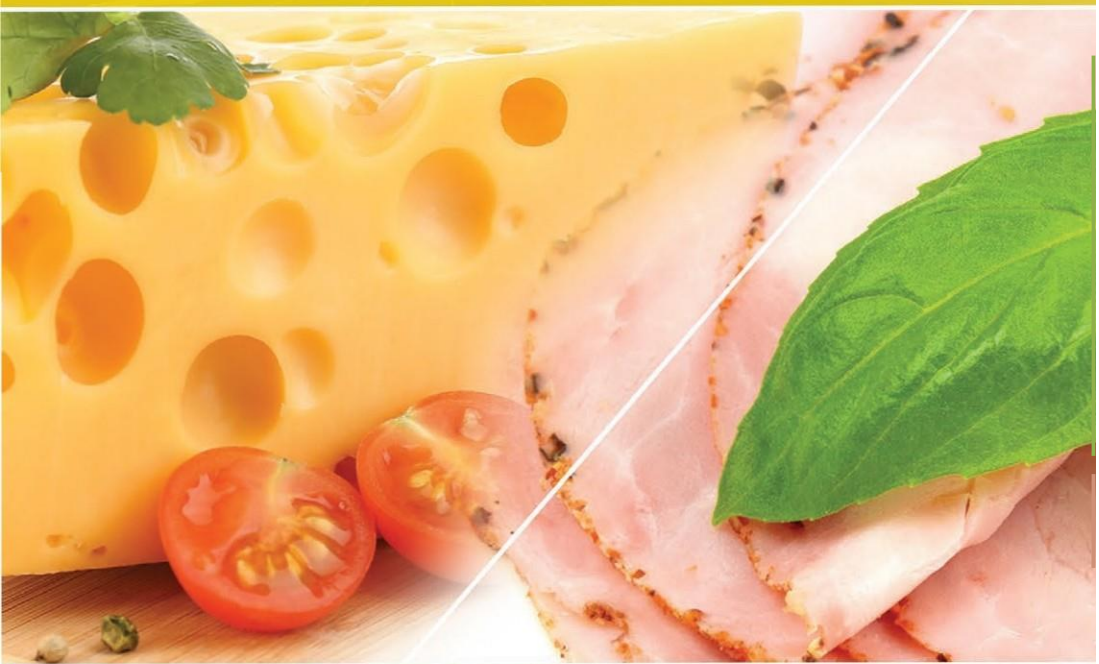
Numer Polskiej Klasyfikacji Działalności (PKD)	Sektory objęte wsparciem
10.11.Z	Przetwarzanie i konserwowanie mięsa, z wyłączeniem mięsa z drobiu – w zakresie uboju dotyczy działalności objętej rozporządzeniem Ministra Rolnictwa i Rozwoju Wsi z dnia 19 maja 2010 r. w sprawie niektórych wymagań weterynaryjnych, jakie powinny być spełnione przy produkcji produktów pochodzenia zwierzęcego w rzeźniach o małej zdolności produkcyjnej (Dz. U. poz. 630) lub dotyczy realizacji inwestycji nieprzyczyniającej się do wzrostu mocy produkcyjnych zakładu przetwórczego do poziomu wykraczającego poza maksymalne limity wskazane w tym rozporządzeniu
10.12.Z	Przetwarzanie i konserwowanie mięsa z drobiu – w zakresie uboju nie dotyczy działalności w zakresie nieobjętym rozporządzeniem Ministra Rolnictwa i Rozwoju Wsi z dnia 19 maja 2010 r. w sprawie niektórych wymagań weterynaryjnych, jakie powinny być spełnione przy produkcji produktów pochodzenia zwierzęcego w rzeźniach o małej zdolności produkcyjnej
10.13.Z	Produkcja wyrobów z mięsa, włączając wyroby z mięsa drobiowego
10.31.Z	Przetwórstwo i konserwowanie ziemniaków
10.32.Z	Produkcja soków z owoców i warzyw
10.39.Z	Pozostałe przetwarzanie i konserwowanie owoców i warzyw
10.41.Z	Produkcja olejów i pozostałych tłuszczów płynnych
10.51.Z	Przetwórstwo mleka i wyrobów serów
10.61.Z	Wytwarzanie produktów przemiału zbóż
10.62.Z	Wytwarzanie skrobi i produktów skrobiowych – dotyczy podmiotów zajmujących się działalnością w zakresie przetwarzania ziemniaków lub zboża na skrobię
10.89.Z	Produkcja pozostałych artykułów spożywczych, gdzie indziej niesklasyfikowana – dotyczy podmiotów zajmujących się działalnością w zakresie produkcji wyrobów z jaj
10.89.Z	Produkcja pozostałych artykułów spożywczych, gdzie indziej niesklasyfikowana – dotyczy podmiotów zajmujących się działalnością w zakresie przetwórstwa miodu
10.91.Z	Produkcja gotowej paszy dla zwierząt gospodarskich
10.92.Z	Produkcja gotowej karmy dla zwierząt domowych

Numer Polskiej Klasyfikacji Działalności (PKD)	Sektory objęte wsparciem
11.01.Z	Destylowanie, rektyfikowanie i mieszanie alkoholi – dotyczy podmiotów zajmujących się działalnością w zakresie produkcji alkoholu etylowego, po przetworzeniu przeznaczonego do spożycia
11.02.Z	Produkcja win gronowych
11.03.Z	Produkcja cydru i pozostałych win owocowych, z wyłączeniem produkcji wyrobów winopochodnych i winopodobnych
13.10.D	Produkcja przędzy z pozostałych włókien tekstylnych, włączając produkcję nici – dotyczy podmiotów zajmujących się działalnością w zakresie wydobywania włókna ze słomy lnianej i konopnej
20.14.Z	Produkcja pozostałych podstawowych chemikaliów organicznych – dotyczy podmiotów zajmujących się działalnością w zakresie produkcji alkoholu etylowego nieprzeznaczonego do spożycia
46.21.Z	Sprzedaż hurtowa zboża, nieprzetworzonego tytoniu, nasion i pasz dla zwierząt – dotyczy podmiotów zajmujących się działalnością w zakresie sprzedaży hurtowej zboża, rzepaku, szyszek chmielu lub wprowadzania do obrotu materiału siewnego roślin rolniczych i warzywnych
46.22.Z	Sprzedaż hurtowa kwiatów i roślin
46.31.Z	Sprzedaż hurtowa owoców i warzyw
46.32.Z	Sprzedaż hurtowa mięsa i wyrobów z mięsa
46.33.Z	Sprzedaż hurtowa mleka, wyrobów mleczarskich, jaj, olejów i tłuszczów jadalnych – dotyczy podmiotów zajmujących się działalnością w zakresie sprzedaży hurtowej mleka i wyrobów mleczarskich
52.10.B	Magazynowanie i przechowywanie pozostałych towarów – dotyczy podmiotów zajmujących się działalnością w zakresie usługowego zamrażania i przechowywania produktów rolnych
	Przetwórstwo roślin na produkty, które są wykorzystywane na cele energetyczne.

Załącznik nr 2

Produkty rolne przetwarzane i zbywane w ramach rolniczego handlu detalicznego:

Lp.	Kategoria/produkt rolny
1.	Produkty pochodzenia niezwierzęcego
2.	Przetwory z owoców: soki owocowe, dżemy, owoce suszone, inne
3.	Przetwory z warzyw: kiszonki warzywne, marynaty warzywne, soki warzywne, inne
4.	Przetwory z owoców i warzyw, w tym soki
5.	Przetwory z warzyw i grzybów
6.	Przetwory z orzechów
7.	Przetwory zbożowe: mąki, kasze, płatki, otręby, inne
8.	Koncentraty spożywcze: koncentraty warzywne, syropy owocowe, inne
9.	Oleje
10.	Mleko surowe albo mleko surowe i siara
11.	Surowa śmietana
12.	Jaja od drobiu
13.	Jaja od ptaków bezgrzebieniowych
14.	Produkty pszczele nieprzetworzone, w tym miód, pyłek pszczeli, pierzga, mleczko pszczele
15.	Świeże mięso wołowe, wieprzowe, baranie, kozie, końskie, lub produkowane z tego mięsa surowe wyroby mięsne lub mięso mielone
16.	Świeże mięso drobiowe lub zajęczaków, lub produkowane z tego mięsa surowe wyroby mięsne lub mięso mielone
17.	Świeże mięso zwierząt dzikich utrzymywanych w warunkach fermowych lub produkowane z tego mięsa surowe wyroby mięsne lub mięso mielone
18.	Produkty mięsne
19.	Produkty mleczne lub produkty na bazie siary łącznie
20.	Produkty jajeczne



ISBN 978-83-63774-41-7