

Wyniki prac terenowych z inwentaryzacji herpetologicznej w 2019 i 2020

plany zadań ochronnych
Natura 2000
2017-2022

Wzgórza Strzelińskie PLH020074

mgr Tomasz Majtyka



REGIONALNA
DYREKCJA
OCHRONY
ŚRODOWISKA
WE WROCŁAWIU

Spełniamy wymagania EMAS – zarządzamy urzędem efektywnie, oszczędnie i prośrodowiskowo



Fundusze Europejskie
Infrastruktura i Środowisko



GENERALNA
DYREKCJA
OCHRONY
ŚRODOWISKA



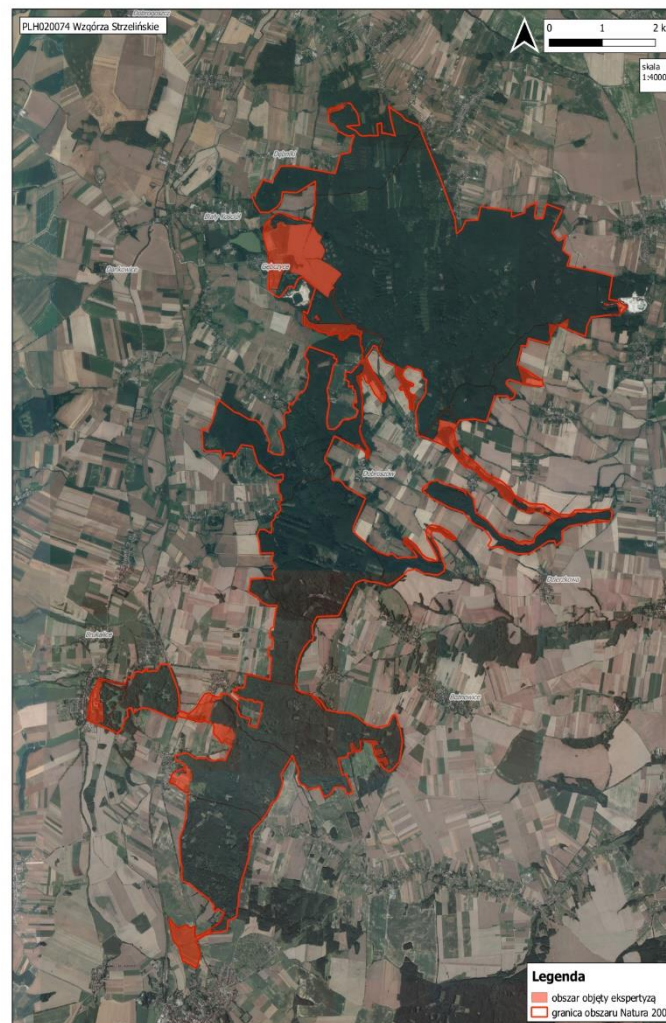
REGIONALNA
DYREKCJA
OCHRONY
ŚRODOWISKA
W BIAŁYMSTOKU

Unia Europejska
Fundusz Spójności



Metodyka

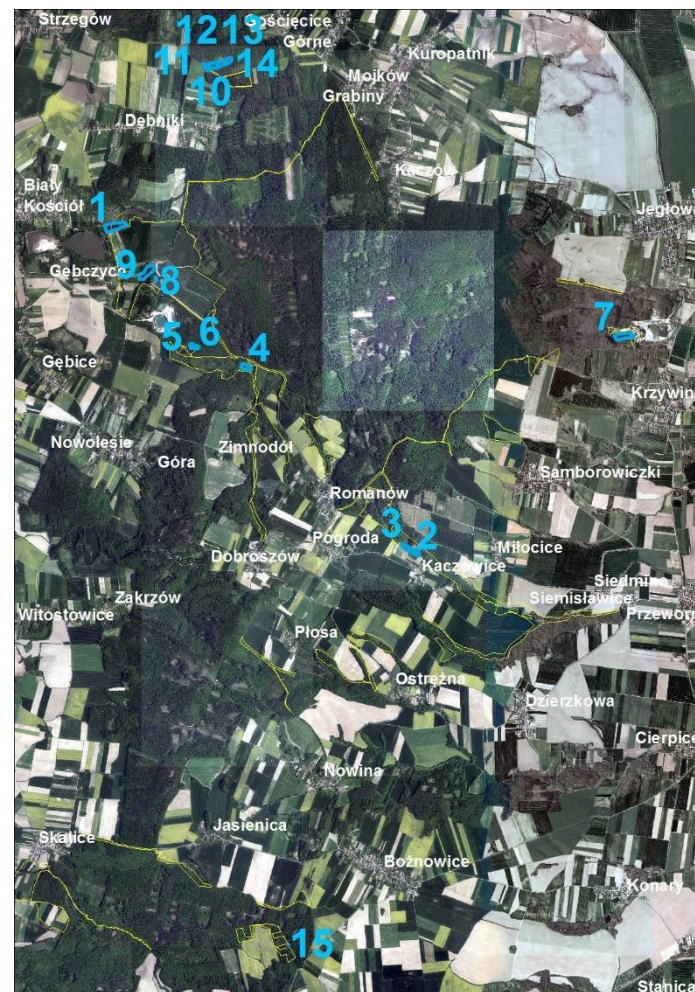
- Na potrzeby wykonania Planu Zadań Ochronnych (PZO) w latach 2019 i 2020 przeprowadzono inwentaryzację herpetologiczną, uzupełnioną o pozyskane dane literaturowe i inne dla Obszaru Natura 2000 Wzgórza Strzelińskie PLH020074.
- Badania terenowe przeprowadzono wyłącznie w tej części Obszaru, która nie obejmuje Nadleśnictwa Henryków, tj. jedynie w ok. 10% obszaru.
- W 2019 roku (w dniach 6., 11. i 20.VII) przeprowadzono inwentaryzację części lądowej Obszaru, natomiast w 2020 roku zbiorników wodnych (w dniach 22.IV, 21.V i 11.VI [nocą]).
- W 2019 roku część lądową Obszaru sprawdzono na zasadzie marszruty, natomiast w 2020 roku zbiorniki wodne przeczesywano czerpakiem herpetologicznym oraz prowadzono nasłuch.
- Z perspektywy inwentaryzacji herpetologicznej ważne jest, że rok 2019 i pierwsza połowa 2020 była bardzo sucha, dopiero w drugiej połowie 2020 roku nastąpił zdecydowany wzrost opadów, co skutkowało wypełnieniem wodą stanowisk pozostających do tej pory suchych.



plany zadań ochronnych
Natura 2000
 2017-2022

Wyniki

- W części lądowej inwentaryzowanego fragmentu Obszaru odnotowano tylko jaszczurkę zwinkę *Lacerta agilis* spośród gatunków wymienionych w załączniku do rozporządzenia Ministra Środowiska z dnia 13 kwietnia 2010 r. w sprawie siedlisk przyrodniczych oraz gatunków będących przedmiotem zainteresowania Wspólnoty, a także kryteriów wyboru obszarów kwalifikujących się do uznania lub wyznaczenia jako obszary Natura 2000 (t.j. Dz. U. z 2014 r., poz. 1713)
- Zinwentaryzowano łącznie 15 zbiorników wodnych i stwierdzono tylko obecność kumaka nizinnego *Bombina bombina* na Stanowisku nr 1, pomiędzy Białym Kościołem a Gębczycami.
- Stawy obejmujące Stanowiska 10-14 (na pn.-wsch. od Dębniak) w pierwszej połowie 2020 roku pozostawały suche, czyli w okresie godów płazów, pozostałe zbiorniki wodne były wypełnione wodą przez cały okres inwentaryzacji.



plany zadań ochronnych
Natura 2000
 2017-2022

Wyniki


Fundusze Europejskie
 Infrastruktura i Środowisko


Unia Europejska
 Fundusz Spójności

plany zadań ochronnych
Natura 2000
 2017-2022



SOO Natura 2000 Wzgórza Strzełińskie PLH020074
 ▨ siedliska kumaka nizinnego
 ▭ obszar objęty ekspertyzą ▭ działki ewidencyjne
 1 1: 4 000

Stanowisko nr 1 – położenie



autor: Tomasz Majtyka

Kumak nizinny *Bombina orientalis* na Stanowisku nr 1

plany zadań ochronnych
Natura 2000
 2017-2022



autor: Tomasz Majtyka

Stanowisko nr 1 – pogląd ogólny

Spełniamy wymagania EMAS – zarządzamy urzędem efektywnie, oszczędnie i prośrodowiskowo

Wyniki

1188 Kumak nizinny *Bombina bombina*

Charakterystyka – płaz osiągnący długość ciała do 6 cm. Głowa płaska, całe ciało silnie spłaszczone. Oczy małe, przesunięte na wierzch głowy. Brak błon bębenkowych i gruczołów przyusznych. Kończyny tylne słabo umięśnione, błony pławne słabo rozwinięte. Skóra na grzbiecie ciała pokryta dużymi gruczołami jadowymi i śluzowymi. Grzbiet ciała ubarwiony na kolor brązowo-oliwkowy lub szary. Brzuch ciała pokryty jest jaskrawo czerwonymi plamami o charakterystycznym kształcie, na mniej lub bardziej popielatym tle. Na tle tym oprócz czerwonych plam występują jeszcze inne, niewielkie plamki białego koloru, szczególnie na bokach ciała. Skóra kumaka, nawet przy niewielkim podrażnieniu wydziela gęsty, pieniający się śluz zawierający jad. Gatunek typowo wodny. Jest aktywny zarówno w dzień, jak i w nocy. Odżywia się głównie larwami i postaciami dorosłymi owadów wodnych, pajaków i skorupiaków. Jesienią, gdy temperatura wody spadnie poniżej ok. 10°C, kumaki opuszczają zbiorniki wodne i wychodzą na ląd w poszukiwaniu miejsca na zimowanie. Na sen zimowy wybierają nory ziemne, gdzie zimują na głębokości ok. 50 cm, zwykle gromadnie, często wspólnie z ropuchami i traszkami.

We fragmencie inwentaryzowanego Obszaru gatunek stwierdzony jedynie w stawie rybnym na północ od Gębczyc, gm. Strzelin. Stawy na północ od Dębnik, które, biorąc pod uwagę ich uwarunkowania przyrodnicze, mogłyby stanowić siedlisko gatunku pozostawały w 2019 i pierwszej połowie 2020 roku wyschnięte.

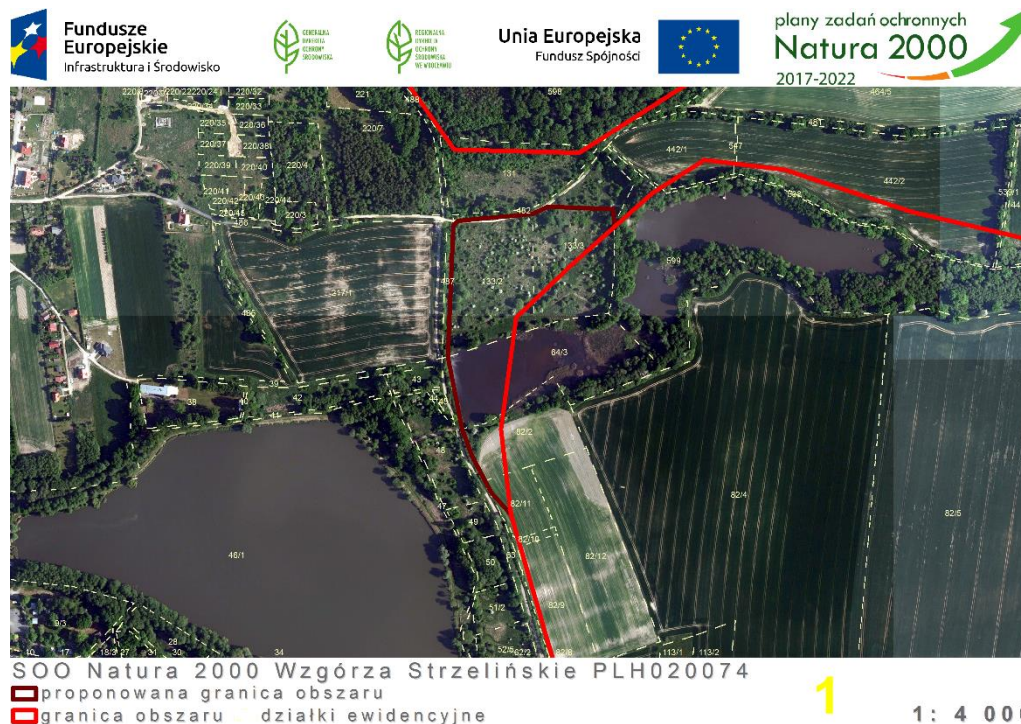
- Ogólny stan zachowania w krajowej sieci Natura 2000 – w ramach ostatniego monitoringu GIOŚ w latach 2015-2018 gatunek badany był na 141 stanowiskach, w 16 obszarach Natura 2000. Ocena ogólna: dla 55 (39%) stanowisk FV, dla 75 (53%) stanowisk U1, dla 9 (6%) stanowisk U2 i dla 2 (2%) stanowisk XX.
- Ranga w obszarze – znacząca (dane z SDF), w trakcie badań w 2020 roku przydzielono ocenę C; gatunek posiada tutaj ostoję pośród niekorzystnych terenów wielkoskalowych pól uprawnych.
- Liczba stanowisk – nieznana (dane z SDF), w 2020 roku wykryto 1
- Stan zachowania w obszarze – A (dane z SDF), w 2020 roku oceniono jako dobry
- Zagrożenia – w 2020 roku zidentyfikowano 1 zagrożenie – wędkarstwo (o niewielkiej sile oddziaływania).
- Wymogi i możliwości ochrony – dla gatunku należy zachować istniejący stan siedlisk, ich poprawa nie jest obecnie możliwa.

Wyniki

W związku ze stwierdzeniem kumaka nizinnego *Bombina bombina* na Stanowisku nr 1 zaproponowano zmianę granicy Obszaru:

- działka 64/3 na której znajduje się stanowisko przedmiotu ochrony przecięta jest granicą Obszaru. W celu ujednoczenia granicy oraz stworzenia buforu dla populacji przedmiotu ochrony, który prowadzi wodny tryb życia aktywnego ale zimuje na łądzie proponuje się włączenie: pozostałej części działki 64/3, pozostałego fragmentu działek 82/2 i 82/11, 133/2 i 133/3. Taki sposób poprowadzenia granicy po pierwsze włączy całe stanowisko godowe przedmiotu ochrony, a ponadto obejmie łądowy bufor wokół stanowiska ponieważ gatunek na sen zimowy spędzany na łądzie udaje się w pobliże swoich godowisk, na północ od stanowiska godowego znajdują się nieużytki, które mogą pełnić funkcję zimowisk

plany zadań ochronnych
Natura 2000
2017-2022



Wyniki

Analiza danych literaturowych i innych zebranych na potrzeby PZO w kontekście herpetofauny Obszaru:

Część ze zbiorników zinwentaryzowanych w 2020 roku, była inwentaryzowana także wcześniej, i tak: zespół dwóch stawów rybnych w Kaczowicach (Stanowisko 2 i 3) nie był wcześniej inwentaryzowany, nie stwierdzono przedmiotów ochrony w roku bieżącym. Staw śródleśny na pd. od drogi Gębczyce – Romanów (Stanowisko 4) inwentaryzowany był w latach 1979-1985 (Chlebicki 1988) i w roku 2007-2008 (Kołtowska 2012) – nie stwierdzono wtedy przedmiotów ochrony, nie stwierdzono ich i w roku bieżącym. Kompleks dwóch małych zbiorników powyrobiskowych w lesie we wsch. ok. Gębczyc (Stanowisko 5 i 6) inwentaryzowany był w latach 1979-1985 (Chlebicki 1988), w roku 2006-2007 (LP), w roku 2007-2008 (Kołtowska 2012) i w roku 2008-2009 (WZS) – stwierdzono wtedy obecność kumaka nizinnego, w roku 2020 nie wykryto obecności tego gatunku. Trudno ustalić przyczyny niewykrycia gatunku w roku bieżącym, brakuje danych czy w poprzednich latach stwierdzano pojedyncze osobniki i w jakim wieku i czy dochodziło do rozrodu. Warunki siedliskowe tych stanowisk nie wydają się adekwatne dla kumaka nizinnego (zbiorniki małe, głębokie, zacienione, z nagromadzoną grubą warstwą sapropelu). Zbiornik powyrobiskowy w Jegłowej (Stanowisko 7) inwentaryzowany był w latach 1979-1985 (Chlebicki 1988), w roku 2007-2008 (Kołtowska 2012), w roku 2008-2009 (WZS) i w 2014 (Wirga i Majtyka 2015) – Chlebicki oraz Wirga i Majtyka nie stwierdzili obecności przedmiotów ochrony, natomiast Kołtowska i WZS stwierdzili obecność kumaka nizinnego, w roku 2020 nie wykryto obecności tego gatunku. Właściwości siedliskowe tego zbiornika praktycznie wykluczają rozród jakiegokolwiek gatunku płaza, nad brzegiem stwierdzono jedynie nieliczne żaby zielone. Zbiornik ten to typowy, duży, głęboki, silnie ocieniony, praktycznie pozbawiony roślinności, o brzegach w postaci pionowych, paronastometrowych skarpach. Stanowiska w pobliżu wsch. ok. Gębczyc, tj. duży staw wędkarski (Stanowisko 9) i małe oczko wodne (Stanowisko 8) nie były wcześniej badane, w 2020 roku nie stwierdzono przedmiotów ochrony. Staw rybny we wsch. ok. Białego Kościoła (Stanowisko 1) inwentaryzowany był w latach 1979-1985 (Chlebicki 1988) i w roku 2007-2008 (Kołtowska 2012) – stwierdzono wtedy obecność kumaka nizinnego, stwierdzono go i w roku bieżącym. Kompleks pięciu stawów rybnych w lesie na pn. od Dębniek (Stanowisko 10, 11, 12, 13 i 14) inwentaryzowany był w roku 2008-2009 (WZS), stwierdzono wtedy traszkę grzebieniastą i kumaka nizinnego. W roku 2019 i 2020 w czasie przeprowadzanej inwentaryzacji zbiorniki te były całkowicie wyschnięte. Z informacji udzielonej przez jednego z właścicieli zbiorniki te pozostawały suche co najmniej kilka lat. Natomiast stwierdzono w dniu 24.X wypełnienie są wodą 3 najwyższej położonych zbiorników w związku z intensywnymi opadami deszczu., 4. zbiornik wypełniony był w tym czasie znikomą ilością wody, natomiast 5. pozostawał suchy.

plany zadań ochronnych
Natura 2000
 2017-2022



REGIONALNA
 DYREKCJA
 OCHRONY
 ŚRODOWISKA
 WE WROCŁAWIU

Spełniamy wymagania EMAS – zarządzamy urzędem efektywnie, oszczędnie i prośrodowiskowo



EMAS
 Zweryfikowany system
 zarządzania
 środowiskowego
 nr. 2.02.006-05

Wyniki

Wykorzystane dane literaturowe i inne:

- Chlebicki A. 1988. Herpetofauna Wzgórz Strzebińskich na Dolnym Śląsku. Acta Universitatis Wratislaviensis. 972. Prace Zoologiczne 19: 37-52.
- Kołtowska M. 2012. Herpetofauna Wzgórz Strzebińskich i okolic w latach 2007-2008. Przyroda Sudetów 15: 113-134.
- Wirga M., Majtyka T. 2015. Herpetofauna of the opencast mines in Lower Silesia (Poland). Fragmenta Faunistica 58 (1): 65-70.
- Powszechna inwentaryzacja przyrodnicza w Lasach Państwowych (LP), 2006-2007.
- Wyniki prac uzyskane w trakcie prac Wojewódzkiego Zespołu Specjalistów (WZS) w latach 2008-2009 dla obszaru Wzgórz Strzebińskie PLH020074.

plany zadań ochronnych
Natura 2000
2017-2022



REGIONALNA
DYREKCJA
OCHRONY
ŚRODOWISKA
WE WROCŁAWIU

Spełniamy wymagania EMAS – zarządzamy urzędem efektywnie, oszczędnie i prośrodowiskowo



KONIEC

