



MINISTERSTWO KLIMATU I ŚRODOWISKA

DEKLARACJA ŚRODOWISKOWA ZA ROK 2023



ul. Wawelska 52/54

00-922 Warszawa

Data – 2024 r.

Spis treści

1.	SŁOWO WSTĘPNE	3
2.	MINISTERSTWO KLIMATU I ŚRODOWISKA – ZADANIA I DZIAŁALNOŚĆ	4
3.	EKOLOGICZNE PODSTAWY DZIAŁANIA MINISTERSTWA KLIMATU I ŚRODOWISKA	6
4.	ZARZĄDZANIE ŚRODOWISKOWE W MINISTERSTWIE KLIMATU I ŚRODOWISKA	10
5.	DOKUMENTACJA SYSTEMU ZARZĄDZANIA ŚRODOWISKOWEGO – KSIĘGA SYSTEMU ZARZĄDZANIA ŚRODOWISKOWEGO (KSZŚ)	11
6.	UCZESTNICTWO PRACOWNIKÓW W SYSTEMIE EMAS	12
7.	WYMAGANIA PRAWNE DOTYCZĄCE MINISTERSTWA KLIMATU I ŚRODOWISKA	13
8.	ASPEKTY ŚRODOWISKOWE BEZPOŚREDNIE I POŚREDNIE	14
8.1.	BEZPOŚREDNIE ASPEKTY ŚRODOWISKOWE	14
8.2.	POŚREDNIE ASPEKTY ŚRODOWISKOWE WYNIKAJĄCE ZE STATUTOWEJ DZIAŁALNOŚCI MINISTERSTWA KLIMATU I ŚRODOWISKA.....	16
8.3.	ASPEKTY ŚRODOWISKOWE POŚREDNIE Z TYTUŁU DZIAŁALNOŚCI DOSTAWCÓW NA RZECZ MKIŚ ORAZ INNYCH STRON FUNKCJONUJĄCYCH NA TERENIE MKIŚ (PODNAJEMCY, MIESZKAŃCY, GOŚCIE)	18
9.	CELE ZWIĄZANE Z ASPEKTAMI ŚRODOWISKOWYMI.....	18
10.	DANE ŚRODOWISKOWE	22
10.1.	KLUCZOWE WSKAŹNIKI W ZAKRESIE EFEKTYWNOŚCI ENERGETYCZNEJ.....	22
10.1.1.	KLUCZOWE WSKAŹNIKI ZUŻYCIA ENERGII.....	22
10.1.2.	KLUCZOWE WSKAŹNIKI EMISJI Z SAMOCHODÓW MKIŚ.....	25
10.2.	WSKAŹNIKI ZUŻYCIA WODY	25
10.3.	WSKAŹNIKI GOSPODARKI ODPADAMI.....	27
10.4.	ZAPLECZE TECHNICZNE I MATERIAŁY ROBOCZE	30
10.5.	WSKAŹNIKI EFEKTYWNOŚCI MATERIAŁOWEJ.....	30
11.	DZIAŁANIA EMAS W OBSZARZE EDUKACJI	31
11.1.	PRZYKŁADOWE AKCJE I KAMPANIE EDUKACYJNE SKIEROWANE DO SPOŁECZEŃSTWA	31
11.1.1.	KAMPANIE EDUKACYJNO-INFORMACYJNE	31
11.1.2.	WYDARZENIA – IMPREZY EDUKACYJNE.....	34
11.1.3.	KONKURSY.....	36
11.2.	PRZYKŁADOWE DZIAŁANIA EDUKACYJNO-INFORMACYJNE SKIEROWANE DO PRACOWNIKÓW I REALIZOWANE PRZEZ PEŁNOMOCNIKA DS. EMAS	38
12.	DZIAŁANIA EMAS W OBSZARZE OCHRONY ŚRODOWISKA I KLIMATU ORAZ KSZTAŁTOWANIA I KORZYSTANIA ZE ŚRODOWISKA.....	40
13.	KONTAKT W MINISTERSTWIE KLIMATU I ŚRODOWISKA.....	43
14.	WAŻNOŚĆ DEKLARACJI ŚRODOWISKOWEJ	44
15.	SPIS RYSUNKÓW	45
16.	SPIS TABEL	45

1. Słowo wstępne

Szanowni Państwo,

Nasze Ministerstwo od 13 lat posiada wdrożony i funkcjonujący system ek zarządzania i audytu EMAS, w ramach którego realizujemy działania proekologiczne, jednocześnie spełniając najwyższe wymagania w zakresie ochrony środowiska.

Troska o środowisko i klimat, efektywne korzystanie z zasobów i surowców oraz minimalizowanie negatywnego oddziaływanie na poszczególne elementy środowiska, to elementy naszych codziennych działań. Uzupełnieniem tych prac jest edukacja ekologiczna oraz szerzenie dobrych praktyk środowiskowych.

Zachęcam Państwa do zapoznania się z niniejszą *Deklaracją środowiskową za 2023 r.*, która prezentuje najważniejsze ze realizowanych działań oraz *Politykę Środowiskową*, podpisaną przez Panią Minister Paulinę Hennig-Kłoskę.

Monika Dziadkowiec
Dyrektor Generalna
Ministerstwo Klimatu i Środowiska

2. Ministerstwo Klimatu i Środowiska – zadania i działalność

Kształtujemy zasoby środowiska naturalnego w zgodzie z zasadami zrównoważonego rozwoju, rozwijamy postawy proekologiczne oraz tworzymy nowoczesną politykę klimatyczno-energetyczną państwa.

MISJA

Dążymy do wdrożenia idei zrównoważonego rozwoju i bezpieczeństwa energetycznego kraju, w którym wartością jest środowisko naturalne, narzędziem gospodarka niskoemisyjna i wspieranie innowacji, a celem poprawa jakości życia oraz zachowanie wspólnego dziedzictwa naturalnego dla obecnych i przyszłych pokoleń.

WIZJA

Rozwój i korzyści społeczne:
Jesteśmy zorientowani na korzyści społeczne wynikające z ochrony zasobów naturalnych oraz rozwoju niskoemisyjnych źródeł energii.

Odpowiedzialność:
Kreujemy świat czysty i zdrowy oparty na szacunku do środowiska naturalnego i zrównoważonego rozwoju.

Profesjonalizm:
Opracowujemy i rozpowszechniamy regulacje z zakresu ochrony klimatu i środowiska oraz racjonalnego wykorzystywania jego zasobów.

WARTOŚCI

Podstawy prawne działania

Ministerstwo Klimatu i Środowiska jest urzędem administracji rządowej działającym na podstawie rozporządzenia Rady Ministrów z dnia 7 października 2020 r. w sprawie utworzenia Ministerstwa Klimatu i Środowiska (Dz. U. poz. 1734) oraz rozporządzenia Rady Ministrów z dnia 10 listopada 2020 r. w sprawie przekształcenia Ministerstwa Klimatu i Środowiska (Dz. U. poz. 2005). Urząd

obsługuje Ministra Klimatu i Środowiska. Szczegółowy zakres zadań Ministerstwa, czyli komórek organizacyjnych wchodzących w jego skład, został ustalony w zarządzeniu Ministra Klimatu i Środowiska w sprawie regulaminu organizacyjnego Ministerstwa Klimatu i Środowiska, a zasady funkcjonowania i tryb działania określa regulamin organizacyjny Ministerstwa stanowiący załącznik do ww. zarządzenia.

Ministerstwo, będąc urzędem administracji rządowej, funkcjonuje w oparciu o zasady określone w: ustawie z dnia 21 listopada 2008 r. o służbie cywilnej (Dz. U. z 2022 r. poz. 1691, z późn. zm.), ustawie z dnia 27 sierpnia 2009 r. o finansach publicznych (Dz. U. z 2023 r. poz. 1270, z późn. zm.) oraz ustawie z dnia 11 września 2019 r. - Prawo zamówień publicznych (Dz. U. poz. 2021 r. poz. 1129, z późn. zm.).

Status prawny

Statut Ministerstwa określa zarządzenie nr 178 Prezesa Rady Ministrów z dnia 28 października 2020 r. w sprawie nadania statutu Ministerstwu Klimatu i Środowiska (M.P. z 2022 r. poz. 790 oraz z 2024 r. poz. 181).

Inne regulacje prawne dotyczące organizacji Ministerstwa Klimatu i Środowiska to: Konstytucja Rzeczypospolitej Polskiej z dnia 2 kwietnia 1997 r. - rozdział VI (Dz. U. poz. 483, sprost. Dz. U. z 2001 r. poz. 319), ustawa z dnia 8 sierpnia 1996 r. o Radzie Ministrów (Dz. U. z 2022 r. poz. 1188, z późn. zm.), ustawa z dnia 4 września 1997 r. o działach administracji rządowej (Dz. U. z 2022 r. poz. 2512, z późn. zm.), rozporządzenie Prezesa Rady Ministrów z dnia 19 grudnia 2023 r. w sprawie szczegółowego zakresu działania Ministra Klimatu i Środowiska (Dz. U. poz. 2726).

Zakres systemu

System ekozarządzania i audytu EMAS obejmuje działalność Ministerstwa Klimatu i Środowiska jako urzędu administracji rządowej, zapewniającego obsługę ministra właściwego ds. klimatu i środowiska oraz infrastrukturę stanowiącą zaplecze organizacyjno-techniczne do realizacji zadań Ministra¹⁾. System ten obejmuje również świadczenie usługi podnajmu powierzchni biurowej w ww. budynku.

Minister Klimatu i Środowiska, będąc członkiem Rady Ministrów, uczestniczy w prowadzeniu polityki wewnętrznej i zagranicznej RP niezastrzeżonej dla innych organów państwowych i samorządu terytorialnego, w szczególności przez:

- zapewnienie wykonywania ustaw,
- wydawanie rozporządzeń i zarządzeń,
- koordynowanie i kontrolę prac organów administracji rządowej,
- inicjowanie i opracowywanie, w zakresie działu którym kieruje, polityki Rządu oraz przedkładanie w tym zakresie inicjatyw i odpowiednich projektów aktów normatywnych na posiedzenia Rady Ministrów,
- realizację polityki ustalonej przez Radę Ministrów.

Szczegółowy zakres działania Ministra Klimatu i Środowiska, zgodnie z art. 33 ust. 1 pkt 1 ustawy o Radzie Ministrów (Dz. U. z 2022 r. poz. 1188), wynika z rozporządzenia Prezesa Rady Ministrów z dnia 19 grudnia 2023 r. w sprawie szczegółowego zakresu działania Ministra Klimatu i Środowiska (Dz. U. poz. 2726) oraz rozporządzenia Rady Ministrów z dnia 10 listopada 2020 r. w sprawie przekształcenia Ministerstwa Klimatu i Środowiska (Dz. U. poz. 2005). Minister Klimatu i Środowiska kieruje działami administracji rządowej – energia, klimat i środowisko.

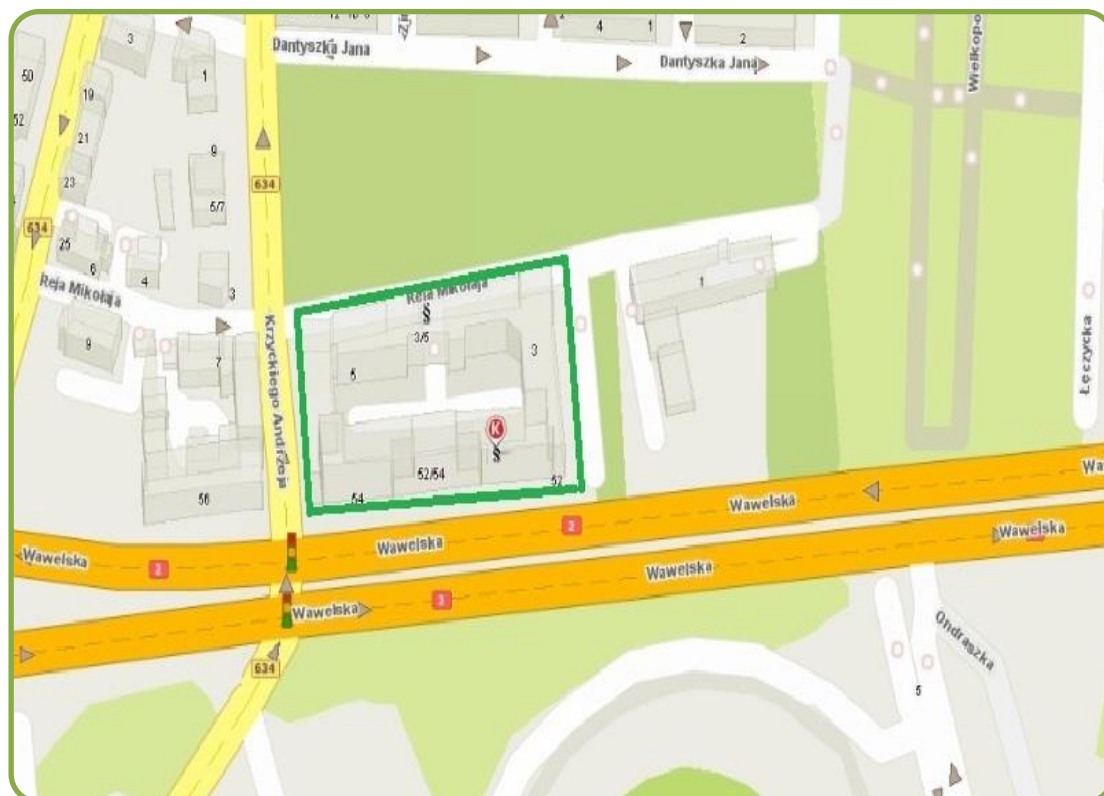
Szczegółowy zakres funkcjonowania i tryb działania Ministra Klimatu i Środowiska określają przepisy: ustawy z dnia 8 sierpnia 1996 r. o Radzie Ministrów (Dz. U. z 2022 r. poz. 1188, z późn.

¹⁾ Budynek w Warszawie przy **ul. Wawelskiej 52/54**, wpisany do księgi wieczystej pod numerem 135476. Budynek jest położony na działce nr 88 z obrębem 2-01-05, zabudowanej o obszarze 8998 m² znajdującej się na terenie gminy Centrum Dzielnicy Warszawa Ochota. Właścicielem nieruchomości jest Skarb Państwa, a decyzją Burmistrza dzielnicy - gminy Warszawa Ochota z dnia 08.12.1993 r. została przekazana w zarząd Ministerstwa Ochrony Środowiska Zasobów Naturalnych i Leśnictwa, na czas nieokreślony. Aktualnie nieruchomością zarządza Ministerstwo Środowiska jako następcą prawny MOSZNiL.

zm.), uchwały Nr 190 Rady Ministrów z dnia 29 października 2013 r. Regulamin pracy Rady Ministrów (M.P. z 2022 r. poz. 348). Minister Klimatu i Środowiska jest również zobowiązany do przestrzegania zasad i trybu określonego w: ustawie z dnia 27 sierpnia 2009 r. o finansach publicznych (Dz. U. z 2023 r. poz. 1270, z późn. zm.) i ustawie z dnia 11 września 2019 r. – Prawo zamówień publicznych (Dz. U. z 2021 r. poz. 1129, z późn. zm.).

Komórki organizacyjne Ministerstwa Klimatu i Środowiska realizują zadania i prowadzą sprawy zgodnie z przypisanymi kompetencjami i obowiązującymi procedurami, w tym z uwzględnionymi w zakresie systemu ek zarządzania i audytu EMAS.

Lokalizację (obrys i położenie) Ministerstwa Klimatu i Środowiska na mapie przedstawia Rysunek 1.



Rysunek 1. Obrys i położenie Ministerstwa Klimatu i Środowiska na mapie - lokalizacja przy ulicy Wawelskiej 52/54, 00-922 Warszawa

Budynek Ministerstwa powstał w okresie międzywojennym - został oddany do użytku w 1936 roku. Teren, na którym zlokalizowany jest gmach Ministerstwa Klimatu i Środowiska obejmuje 8 998 m². Powierzchnia użytkowa to około 20,8 tys.m², kubatura 103 tys. m³. W części zabudowy przeznaczonej na cele mieszkalne, wynajmowane są lokale mieszkalne.

Zatrudnienie w Ministerstwie Klimatu i Środowiska na przestrzeni lat 2020-2023 przedstawia [Tabela 1](#).

Tabela 1. Zatrudnienie w Ministerstwie Klimatu i Środowiska na przestrzeni lat 2020-2023

Rok	2020	2021	2022	2023
Zatrudnienie [liczba osób w przeliczeniu na etaty]	847	905	960	1020

3. Ekologiczne podstawy działania Ministerstwa Klimatu i Środowiska

Ministerstwo Klimatu i Środowiska jest zobowiązane do działań mających na celu ochronę klimatu i środowiska, również poprzez zapewnienie, iż korzystanie z jego zasobów odbywa się w sposób

uwzględniający racjonalne zarządzanie zasobami naturalnymi oraz potrzeby zarówno współcześnie żyjących ludzi, jak i przyszłych pokoleń.

Ministerstwo Klimatu i Środowiska dba o edukację ekologiczną społeczeństwa, prowadzi politykę zrównoważonego rozwoju i nadzoruje racjonalną gospodarkę leśną i efektywne wykorzystanie zasobów naturalnych.

Do Ministra Klimatu i Środowiska należą w szczególności sprawy dotyczące:

- polityki energetycznej państwa oraz udziału w kształtowaniu polityki energetycznej Unii Europejskiej;
- rynków energii, surowców energetycznych i paliw, rozwoju i wykorzystania energii jądrowej na potrzeby społeczno-gospodarcze;
- bezpieczeństwa energetycznego kraju, w tym bezpieczeństwa dostaw energii, surowców energetycznych i paliw;
- infrastruktury energetycznej, w tym funkcjonowania systemów energetycznych, z uwzględnieniem zasad racjonalnej gospodarki i potrzeb bezpieczeństwa energetycznego kraju;
- inicjowania, koordynowania i nadzorowania współpracy międzynarodowej w dziedzinie energii, surowców energetycznych i paliw oraz udział w pracach organów Unii Europejskiej;
- udziału w kształtowaniu polityki klimatycznej, w tym w ramach Unii Europejskiej, w szczególności w negocjacjach dotyczących polityki międzynarodowej w zakresie klimatu i zrównoważonego rozwoju;
- wdrażania polityki klimatycznej Unii Europejskiej, w tym w zakresie zarządzania środkami na cele transformacji ekologicznej i klimatycznej, w szczególności zarządzania aukcjami uprawnień do emisji gazów cieplarnianych oraz zagospodarowania uzyskanych w ich wyniku środków, z uwzględnieniem bezpieczeństwa energetycznego kraju, w tym bezpieczeństwa dostaw energii, surowców energetycznych i paliw;
- ochrony i kształtowania środowiska oraz racjonalnego wykorzystywania jego zasobów, z zastrzeżeniem zadań ministra właściwego ds. środowiska;
- ekologicznych warunków życia wynikających z ochrony powietrza, ochrony powierzchni ziemi, ochrony przed hałasem i ochrony przed polami elektromagnetycznymi;
- kontroli przestrzegania wymagań ochrony środowiska i badania stanu środowiska;
- systemu zarządzania emisjami gazów cieplarnianych i innych substancji oraz handlu uprawnieniami do emisji gazów cieplarnianych;
- gospodarki odpadami, w tym jako elementu gospodarki o obiegu zamkniętym;
- wspierania, w tym promocji, ekologicznych innowacji i technologii, z uwzględnieniem celów transformacji klimatycznej i energetycznej;
- zarządzania i koordynacji programami w zakresie upowszechniania, rozwoju i promocji wykorzystywania technologii niskoemisyjnych i zeroemisyjnych, w tym w szczególności w zakresie odnawialnych źródeł energii oraz transportu;
- społeczno-ekonomicznych aspektów transformacji ekologicznej i klimatycznej;
- efektywności energetycznej;
- rozwoju i wykorzystania odnawialnych źródeł energii;
- edukacji ekologicznej i promocji ekologicznych warunków życia;
- ochrony przyrody, w tym w parkach narodowych i krajobrazowych, rezerwach przyrody, oraz bioróżnorodności, ochrony gatunków roślin i zwierząt, prawem chronionych lasów, zwierzyny i innych tworów przyrody;
- geologii;
- gospodarki zasobami naturalnymi;
- leśnictwa;
- ochrony lasów i gruntów leśnych;

- łożnictwa;
- mikroorganizmów oraz organizmów genetycznie zmodyfikowanych.

Uwzględniając szeroki zakres zadań, Ministerstwo Klimatu i Środowiska w ramach wdrożonego systemu ekzarządzania i audytu EMAS ustanowiło *Politykę środowiskową*, w której zawarte zostały kluczowe zobowiązania, takie jak:

- ograniczanie szkodliwych emisji do środowiska,
- poprawa jakości wszystkich komponentów środowiska,
- zapobieganie powstawaniu zanieczyszczeń,
- doskonalenie efektów działalności środowiskowej
- spełnienie mających zastosowanie wymagań prawnych i innych wymagań dotyczących ochrony środowiska.





Ministerstwo Klimatu i Środowiska

POLITYKA ŚRODOWISKOWA MINISTERSTWA KLIMATU I ŚRODOWISKA

Ministerstwo Klimatu i Środowiska odpowiada za realizację zadań w ramach trzech działów administracji rządowej – energia, klimat i środowisko. Zajmuje się między innymi: kształtowaniem polityki klimatycznej, bezpieczeństwem energetycznym, efektywnością energetyczną, ochroną i kształtowaniem środowiska, racjonalnym wykorzystywaniem jego zasobów, gospodarką odpadami oraz rozwojem i wykorzystaniem odnawialnych źródeł energii, edukacją ekologiczną oraz promocją ekologicznych warunków życia. Poza tym sprawuje nadzór nad ochroną przyrody, gospodarką zasobami naturalnymi, ochroną lasów i gruntów leśnych oraz transformacją do gospodarki obiegu zamkniętego i kontrolą przestrzegania wymagań ochrony środowiska oraz badaniem jego stanu.

Ministerstwo Klimatu i Środowiska planuje realizację wielu działań strategicznych dotyczących lasów, uwzględniających w obecnych i przyszłych planach oczekiwania społeczne, kwestie klimatyczne i gospodarcze. W obliczu zmian klimatycznych ważne jest, aby lasy były zdrowe i odporne, by mogły dostarczać nam wielu usług ekosystemowych, w tym drewno. Na bieżąco podejmowane są liczne inicjatywy, zmierzające w szczególności do zapewnienia bezpieczeństwa energetycznego Polski, poprawiające jakość środowiska, w tym powietrza, czy przeciwdziałanie powstawania miejsc nielegalnego gromadzenia odpadów.

W trosce o środowisko i jego zasoby, Ministerstwo Klimatu i Środowiska prowadzi działania w zakresie edukacji ekologicznej, poprzez kierowanie do społeczeństwa kampanii informacyjno-edukacyjnych, zwiększających świadomość ekologiczną Polaków. Tworząc przepisy, dba, aby ich przestrzeganie prowadziło do minimalizowania negatywnego wpływu i optymalnego korzystania ze wszystkich elementów środowiska przez jego użytkowników.

Od 2011 r. w Ministerstwie Klimatu i Środowiska funkcjonuje europejski system ekozarządzania i audytu (EMAS), zobowiązujący nas do oceny wpływu organizacji na środowisko i doskonalenia przyjaznej mu działalności. Ponieważ to najbardziej wiarygodny systemem zarządzania środowiskowego, dlatego też Kierownictwo Ministerstwa, wspólnie z pracownikami, prowadzi działania mające na celu ograniczenie do niezbędnego minimum negatywnego oddziaływania na poszczególne elementy środowiska, w tym zapobieganie powstawaniu zanieczyszczeń. Niezależnie od prawodawstwa, wdramy również dobre praktyki środowiskowe, tym samym służąc przyrodzie, a także własnemu zdrowiu.

Jednocześnie dbając o rozwój systemu EMAS i budowanie świadomości ekologicznej pracowników, prowadzone są wewnętrzne działania informacyjne i edukacyjne, między innymi na temat: bezpośrednich i pośrednich aspektów środowiskowych, realizacji celów środowiskowych, czy realizacji polityki środowiskowej.

Ministerstwo Klimatu i Środowiska prowadzi otwarty dialog ze wszystkimi stronami, w tym społeczeństwem, organizacjami pozarządowymi, naukowcami, i parlamentarzystami. Zobowiązuje się do ciągłego doskonalenia efektów działalności środowiskowej i zapewnia spełnianie mających zastosowanie wymagań prawnych i innych dotyczących ochrony środowiska.

Ministerstwo Klimatu i Środowiska jest przykładem organizacji dbającej o środowisko i ciągle doskonalącej się, między innymi poprzez wykorzystanie funkcjonującego w organizacji systemu ekozarządzania i audytu (EMAS), do wdrożenia którego zachęcamy inne organizacje, dla których troska i dobro otaczającego środowiska są ważne.

Paulina Hennig-Kloska
Minister Klimatu i Środowiska
Ministerstwo Klimatu i Środowiska
/ – podpisany cyfrowo /

Działamy zgodnie z EMAS - zarządzając instytucją, dbamy o środowisko

4. Zarządzanie środowiskowe w Ministerstwie Klimatu i Środowiska

System zarządzania środowiskowego zgodny z wymaganiami EMAS jest częścią składową ogólnego systemu zarządzania Ministerstwem Klimatu i Środowiska. W jego ramach zostały ustanowione zadania i odpowiedzialności w odniesieniu do spełniania przepisów oraz do dalszego rozwoju i doskonalenia. Stąd też aspekty środowiskowe zostały zidentyfikowane i ocenione dla wszystkich obszarów funkcjonowania Ministerstwa Klimatu i Środowiska. Wszyscy zatrudnieni mogą i aktywnie uczestniczą w działalności na rzecz ochrony środowiska i klimatu.

Do najważniejszych dokumentów systemowych, które pozwalają w sposób właściwy nadzorować i doskonalić funkcjonujący w Ministerstwie system zarządzania środowiskowego należą: Polityka środowiskowa, lista najważniejszych celów i zadań środowiskowych MKiŚ, wykaz zidentyfikowanych aspektów środowiskowych bezpośrednich, wykaz aspektów pośrednich z tytułu statutowej działalności MKiŚ, wykaz aspektów pośrednich z tytułu działalności dostawców na rzecz MKiŚ oraz innych stron funkcjonujących na terenie MKiŚ, Księga Systemu Zarządzania Środowiskowego, 10 wewnętrznych Procedur EMAS wraz z załącznikami oraz Deklaracja środowiskowa, jak również lista potencjalnych ryzyk (prawdopodobne niekorzystne wpływy [zagrożenia]) na działalność Ministerstwa, lista potencjalnych szans (prawdopodobne korzystne wpływy) działalności Ministerstwa, mogących mieć wpływ na Ministerstwo, sposób postępowanie z ryzykami i szansami w Ministerstwie Klimatu i Środowiska oraz plan wewnętrznych audytów środowiskowych. Wszystkie wyżej wymienione dokumenty są aktualizowane na bieżąco, ze względu na zmiany legislacyjne, strukturalne lub formalne.

To dzięki właściwemu określaniu oraz postępowaniu z ryzykami i szansami, łatwiej możemy uzyskać poprawę efektów działalności środowiskowej, wypełniać zobowiązania dotyczące zgodności oraz osiągnięcia celów środowiskowych. W celu kompletnego ujęcia ryzyk i szans w elementach SZŚ, określono także potencjalne sytuacje awaryjne, w tym te, które mogą mieć wpływ na środowisko (np. wycieki płynów, pożar, emisje czynnika chłodniczego).

Odpowiedzialność za system zarządzania środowiskowego spoczywa w rękach Dyrektora Generalnego Ministerstwa Klimatu i Środowiska, który formułuje wytyczne dla ustanawiania celów środowiskowych oraz dla dalszego rozwoju systemu ekozarządzania i audytu zgodnego z wymaganiami rozporządzenia EMAS. Natomiast za koordynację funkcjonowania systemu ekozarządzania zgodnie z wymaganiami EMAS odpowiada Pełnomocnik Dyrektora Generalnego ds. SZŚ – Pani Agnieszka Tomaszewska oraz Zastępca Pełnomocnika Dyrektora Generalnego ds. SZŚ – Pan Paweł Pichalski. Przy podejmowaniu i realizacji swoich zadań Pełnomocnik jest wspierany przez Zastępcę i Zespół ds. zarządzania środowiskowego (Zespół EKO), składający się z pracowników różnych komórek organizacyjnych Ministerstwa Klimatu i Środowiska, którzy jednocześnie są audytorami wewnętrznymi systemu EMAS.

Wspólnie z Zespołem Pełnomocnik ds. SZŚ podejmuje działania w zakresie funkcjonowania systemu zarządzania środowiskowego. Jednocześnie Pani Agnieszka Tomaszewska prowadzi dialog dotyczący działań środowiskowych wynikających z systemu EMAS z zainteresowanymi stronami. Pełnomocnik ds. zarządzania środowiskowego przygotowuje analizy i oceny związane z funkcjonowaniem systemu EMAS w Ministerstwie Klimatu i Środowiska. Na tej podstawie ocenia się realizowane działania, potwierdzając skuteczność wdrożonego systemu.

W związku z potrzebą spełnienia przez organizację wymogów prawnych, wykonano szereg działań mających na celu doskonalenie systemu tj. np. ponowne określenie kontekstu organizacji, wskazanie zainteresowanych stron i ich potrzeb oraz oczekiwań, czy określenie i udokumentowanie ryzyk i szans w odniesieniu do aspektów środowiskowych, zobowiązań dotyczących zgodności, oraz innych czynników i wymagań. Przeprowadzono przegląd procedur i dokumentacji systemu EMAS obowiązującej

w organizacji, celem jej uaktualnienia oraz opracowano wymagające zmian dokumenty (dokumentacja systemowa jest zgodna z wytycznymi wynikających z aktualnych przepisów prawa krajowego i prawa Unii Europejskiej).

Ministerstwo Klimatu i Środowiska spełnia wymagania dotyczące właściwego postępowania z: aspektami środowiskowymi, zobowiązaniami dotyczącymi zgodności (wymaganiami prawnymi i innymi), czy planowaniem działań, wynikających z aspektów środowiskowych oraz zobowiązań zgodności oraz ryzyk i szans.

Analizując wymagane zmiany w organizacji skupiono się na:

- a) czynnikach wewnętrznych i zewnętrznych, wynikających z kontekstu organizacji (np. wymagania prawne, wiedza ekspercka lub jej brak, odpowiednie wyposażenie techniczne i inne);
- b) potrzebach i oczekiwaniach stron zainteresowanych (np. społeczeństwo, inne urzędy, przedsiębiorcy, organizacje pozarządowe – NGO, politycy, lokatorzy budynku Ministerstwa, dostawcy, podnajemcy i inne);
- c) zakresie systemu zarządzania środowiskowego oraz określeniu ryzyk i szans związanych z aspektami środowiskowymi, zobowiązaniami dotyczącymi zgodności oraz innymi czynnikami i wymaganiami, określonymi przez kontekst organizacji i oczekiwania stron zainteresowanych.

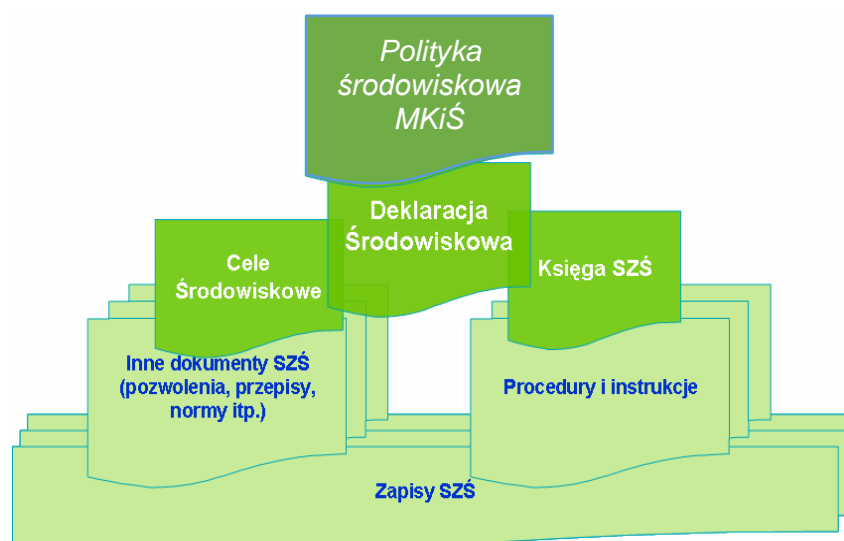
5. Dokumentacja systemu zarządzania środowiskowego – Księga Systemu Zarządzania Środowiskowego (KSZŚ)

W Księdze SZŚ został opisany nasz system zarządzania środowiskowego (SZŚ). Księga przywołuje dokumenty, w których zostały uszczegółowione zakresy uprawnień i obowiązków pracowników Ministerstwa.

W celu doprecyzowania uregulowań obowiązujących w systemie zarządzania środowiskowego, w Księdze SZŚ zawarto procedury postępowania lub też informacje o odrębnie ustanowionych procedurach i instrukcjach – zgodnie z wymaganiami EMAS.

Te odrębne procedury dotyczą takich elementów systemu zarządzania środowiskowego jak np. gospodarka odpadami, postępowanie w sytuacjach awaryjnych, aspekty środowiskowe, wymagania prawne itp.

Hierarchię dokumentacji systemu ekzarządzania i audytu EMAS w Ministerstwie Klimatu i Środowiska przedstawia **Rysunek 2. Hierarchia dokumentacji systemu ekzarządzania i audytu EMAS w MKiŚ.**



Rysunek 2. Hierarchia dokumentacji systemu ekzarządzania i audytu EMAS w MKiŚ.

Dla pracowników, stażystów, praktykantów oraz wolontariuszy MKiŚ, opracowany został i jest aktualizowany (w zależności od potrzeb i wprowadzanych w organizacji zmian) poradnik, będący przewodnikiem po systemie ekozarządzania i audytu EMAS. Ponadto, w ramach popularyzacji systemu EMAS, opracowano materiały do poradnika dla ministerstw i urzędów centralnych w zakresie wdrażania praktyk dotyczących systemu ekozarządzania i audytu EMAS na przykładzie Ministerstwa Klimatu i Środowiska. Pełnomocnik uczestniczył w konferencjach, szkoleniach i warsztatach, podczas których prezentował funkcjonujący w Ministerstwie system EMAS oraz przedstawiał jego praktyczne aspekty oraz dzielił się dobrymi praktykami środowiskowymi wypracowanymi w MKiŚ.

W celu podnoszenia wiedzy opracowano i zamieszczono w intranecie materiały szkoleniowe przypominające najważniejsze zagadnienia z zakresu systemu zarządzania środowiskowego EMAS oraz dotyczące innych tematów wskazanych jako istotne przez pracowników Ministerstwa Klimatu i Środowiska, jak np.: wpływ zmian klimatu na życie i zdrowie, dobre praktyki w zakresie zmniejszenia zużycia energii, właściwa segregacja odpadów, rola wody i jej znaczenie w diecie człowieka, marnowanie żywności - skala problemu, przyczyny i sposoby zapobiegania, dobre praktyki związane ze zmniejszeniem negatywnego wpływu na środowisko podczas organizacji wydarzeń masowych, obsługa nowego programu pocztowego, informacja dla nowych pracowników.

6. Uczestnictwo pracowników w systemie EMAS

W każdym systemie zarządzania główną rolę odgrywają pracownicy, którzy tworzą organizację. Bez ich udziału skuteczność zarządzania pozostaje pod wielkim znakiem zapytania. Zarządzanie środowiskowe ma tę szczególną cechę, że każdy jego element jest bliski każdemu uczestnikowi danej organizacji. Zapewne dlatego twórcy Rozporządzenia EMAS wśród wielu wymagań postawili na aktywne uczestnictwo członków organizacji w systemie EMAS.

W Ministerstwie Klimatu i Środowiska od wielu lat promowane są działania proekologiczne, które inicjowane są zarówno przez Kierownictwo jak i pracowników. Każdy doskonale zdaje sobie sprawę z roli, jaką odgrywa w tej szczególnej organizacji i podejmuje dobrowolnie codzienny wysiłek, aby dołożyć cegiełkę do ochrony środowiska. W codziennej pracy wykorzystuje się: elektroniczny system obiegu i zarządzania dokumentami, elektroniczną informację kadrową, moduł e-Wniosków (urlopowych), drukowanie (tylko kiedy jest to niezbędne i konieczne) dwustronne, stosowanie papieru pochodzącego wyłącznie z recyklingu/posiadający stosowne certyfikaty (100%), wyłączanie urządzeń z trybu czuwania, gdy są niepotrzebne, oraz obowiązkową segregację odpadów – to tylko niektóre dowody na ciągle rosnącą świadomość ekologiczną i zaangażowanie naszych pracowników.

Najwyższe kierownictwo wspiera codzienne działania, a w sprawach wymagających dużych nakładów finansowych ustanawia programy środowiskowe. Jeden z większych projektów to zakończona w 2015 roku termomodernizacja budynku Ministerstwa, mająca na celu redukcję zużycia energii, a tym samym ograniczenie emisji zanieczyszczeń powietrza oraz gazów cieplarnianych, jak również oszczędności finansowe, w wyniku doboru najbardziej optymalnych rozwiązań w oparciu o przeprowadzony audyt energetyczny budynku. Cel ten został wyznaczony do realizacji do roku 2013 jednak ze względu na przesunięcie środków na jego realizację na lata następne 2014-2015, przesunięto w czasie jego realizację. W 2018 r. wykonano ocenę zużycia energii oraz weryfikację osiągniętego efektu ekologicznego w budynku Ministerstwa przy ul. Wawelskiej 52/54 w Warszawie.

Ponadto w maju 2018 r. zlikwidowano kotłownię Ministerstwa, dzięki czemu nie występują już emisje z kotłów gazowych.

Na przestrzeni kilku ostatnich lat wykonano wiele działań inwestycyjnych, mających na celu troskę o środowisko, jak również ograniczenie kosztów. Wśród takich prac należy wymienić m.in. na dachu budynku zainstalowanie paneli fotowoltaicznych, a w budynku baterii kompensacyjnych oraz nowoczesnego, energooszczędnego oświetlenia oraz energooszczędnych wind i nowoczesnych serwerowni. Ciekawymi, proekologicznymi rozwiązaniami są również ule na dachu Ministerstwa oraz kompostownik na terenie parkingu, pojemniki na zużyte baterie, w których można zmierzyć poziom naładowania baterii, wydzielone miejsce i odpowiednie pojemniki do zbierania elektroodpadów, oraz pojemnik do gromadzenia zakrętek plastikowych.

7. Wymagania prawne dotyczące Ministerstwa Klimatu i Środowiska

Rozporządzenie EMAS wymaga, jako minimum, spełniania wszystkich środowiskowych wymagań prawnych, które dotyczą działalności organizacji. Wymaganiami zewnętrznymi dla Ministerstwa Klimatu i Środowiska są w szczególności przepisy prawa, jak również rozporządzenia i normy, które legły u podstaw budowy systemu zarządzania środowiskowego.

Podczas wdrażania SZŚ zostały jednoznacznie zidentyfikowane wymagania prawne, które dotyczą naszego Ministerstwa. Na tej podstawie stworzony został „Rejestr wymagań prawnych i innych dotyczących funkcjonowania MKiŚ, składający się z dwóch części A i B. Część A dotyczy ram prawnych wyższego rzędu określających bezpośrednią działalność Ministerstwa Klimatu i Środowiska, część B zawiera wymagania lokalne ochrony środowiska włącznie z pozwoleniami i umowami, których realizacja wpływa lub może wpływać na stan środowiska.

Dotrzymanie „wymagań prawnych i innych“ jest sprawdzane co najmniej raz w roku, a wyniki każdorazowo przekazywane na Przeglądzie zarządzania, z informacją o statusie zgodności naszych działań z literą prawa w zakresie ochrony środowiska.

Ponadto, wdrożyliśmy, utrzymujemy i rozwijamy narzędzie nadzoru nad systemem zarządzania środowiskowego, jakim jest program audytów wewnętrznych. W ramach weryfikacji, nasi wewnętrzni audytorzy sprawdzają stan realizacji wymagań prawnych oraz skuteczność wewnętrznego nadzoru nad statusem działań korygujących, i doskonalących. Poniżej podajemy kilka z ważniejszych wymagań prawnych dotyczących Ministerstwa Klimatu i Środowiska:

- Do ogrzewania budynku MKiŚ wykorzystywano ciepło generowane przez kotłownię opalaną gazem ziemnym. Ze względu na moc zainstalowanych źródeł ciepła byliśmy zobowiązani do składania do marszałka województwa informacji o rodzajach gazów lub pyłów wprowadzanych do powietrza. Proces ten był skutecznie nadzorowany. W związku z likwidacją kotłowni w maju 2018 r. obowiązek ten wygasł.
- Działalność MKiŚ powoduje generowanie odpadów. Dlatego też złożyliśmy w dniu 05.03.2024 r. do Urzędu Marszałkowskiego Województwa Mazowieckiego, zgodnie z wymaganiami prawnymi, Sprawozdanie o wytwarzanych odpadach i o gospodarowaniu odpadami za 2023 r. (nr w BDO 2023/WO/000063344/1/1).
- Woda na cele socjalne pochodzi z sieci wodociągowej oraz częściowo ze studni oligoceńskiej. Dlatego też zobowiązani jesteśmy do posiadania pozwolenia wodnoprawnego na pobór wód podziemnych (Decyzja nr 900/OŚ/2015 z 11.09.2015 r. pozwolenie wodnoprawne na pobór wód podziemnych). Nasze pozwolenie jest ważne do 30.09.2035 roku. W zakresie poboru wody wodociągowej Ministerstwo Klimatu i Środowiska ma podpisaną z Miejskim Przedsiębiorstwem Wodociągów i Kanalizacji w M. St. Warszawa S.A., umowę z dnia 20.07.2021 r., nr 203371/001/2/10 o zaopatrzenie w wodę i odprowadzanie ścieków.

- Wykonanie Raportu - Informacja zbiorcza dotycząca zużycia energii elektrycznej przez jednostki sektora finansów publicznych od 1 stycznia 2023 r. do 31 grudnia 2023 r. - pismo z dnia 25 marca br.
- Sporządzenie i złożenie wykazu zawierającego informacje i dane o zakresie korzystania ze środowiska oraz wysokości należnych opłat za 2023 rok, do Marszałka Województwa Mazowieckiego – pismo z dnia 25 marca br. znak BDG-BiF.3111.1.2024.EM.
- • Usługi - montażu, serwisowania, kontroli szczelności, naprawy itp. urządzeń klimatyzacyjnych zamontowanych w budynku Ministerstwa są realizowane przez firmę posiadającą certyfikat F-gazowy dla przedsiębiorców oraz zatrudniającą pracowników posiadających personalne certyfikaty F-gazowe, zgodnie z wymaganiami prawa krajowego i prawa UE w tym zakresie. (Umowa na serwisowanie klimatyzacji – BDG-WZN/07/2023). Jednocześnie zgodnie z wymogami prawnymi są zakładane i prowadzone/uzupełniane w Centralnym Rejestrze Operatorów karty tych urządzeń.

W roku 2023 do Ministerstwa wpłynęło 791 skarg. W tym 577 spraw zostało przekazanych do komórek merytorycznych, które rozpoznały łącznie 441 skarg w sposób pozytywny bądź negatywny. Natomiast w zakresie 136 spraw komórki merytoryczne przekazały je wg. właściwości na zewnątrz. Na koniec 2023 roku uzyskano 95% terminowego rozpoznania skarg/wniosek.

Skargi i wnioski kierowane do MKiŚ dotyczyły nieprawidłowości m.in. w zakresie:

- Nieterminowego i nieprawidłowego rozpatrywania spraw przez jednostki nadzorowane lub podległe Ministrowi. Największa grupa skarg dotyczyła problemów z rozpoznawaniem wniosków o dofinansowanie w ramach programów obsługiwanych przez NFOŚiGW: Czyste Powietrze, Mój Prąd, Mój Elektryk oraz Moje Ciepło.
- Realizacji działań w Parkach Narodowych dotyczących bezczynności w udzielaniu odpowiedzi oraz w zakresie nienależytego pełnienia obowiązków przez Dyrektorów poszczególnych parków.
- Realizacji działań przez Lasy Państwowe, skargi na nadleśnictwa oraz koła łowieckie.
- Wykonywania obowiązków przez GIOŚ, dotyczących bezczynności i opieszałości w podejmowanych działaniach.

Skargi i wnioski które wpłynęły do MKiŚ, dla których Ministerstwo nie było właściwe do ich rozpatrzenia, były przekazywane do właściwych organów z zachowaniem terminu 7 dni od daty wpływu.

8. Aspekty środowiskowe bezpośrednie i pośrednie

Przeprowadziliśmy przegląd zarówno aspektów środowiskowych bezpośrednich jak i pośrednich oraz dokonaliśmy oceny ich wpływu na środowisko. Ocena opiera się na kryteriach wypracowanych specjalnie do naszej specyfiki. Działalność Ministerstwa Klimatu i Środowiska jest wyjątkowa ze względu na duży obszar pośrednich aspektów środowiskowych, związanych z oddziaływaniem na całe społeczeństwo. W Deklaracji Środowiskowej nie uwzględniono głównego wskaźnika dla obszaru środowiskowego związanego z różnorodnością biologiczną, ponieważ nie ma on znaczenia dla zidentyfikowanych znaczących bezpośrednich aspektów środowiskowych.

8.1. Bezpośrednie aspekty środowiskowe

Ministerstwo Klimatu i Środowiska jest także uczestnikiem życia w środowisku, o którego stan nieustannie zabiega. Dlatego sami podejmujemy wiele różnych przedsięwzięć, mających zoptymalizować nasze współistnienie z przyrodą.

W działalności bezpośredniej zidentyfikowaliśmy aspekty środowiskowe, na które mamy i możemy mieć wpływ poprzez zmiany w naszym codziennym postępowaniu, a także poprzez planowanie większych zmian, np. w zakresie infrastruktury.

Niezmiernie ważnym aspektem środowiskowym jest zużycie energii pod każdą postacią. Zużywamy energię elektryczną oraz energię ciepłą. Ogrzewanie budynku Ministerstwa Klimatu i Środowiska w naszych warunkach klimatycznych jest dużym wyzwaniem, zarówno finansowym jak i w zakresie zużycia zasobów. Nie było więc dla nas zaskoczeniem, gdy po zastosowaniu wypracowanej przez nas metody oceny aspektów, zużycie energii stało się znaczącym aspektem środowiskowym.

Zużycie papieru jest także znaczącym aspektem środowiskowym. Ilość spraw do rozpatrzenia i będących w gestii Ministerstwa Klimatu i Środowiska ciągle rośnie. Jednocześnie modyfikując lub wdrażając wewnętrzne procedury oraz wzory dokumentów, standardem jest ich procedowanie w większości przypadków tylko w formie elektronicznej. Dlatego wszystkie działania staramy się prowadzić w oparciu o elektroniczne nośniki informacji z wykorzystaniem elektronicznego systemu obiegu dokumentów (EZD), E-puap, czy maila. Naszym sposobem na ograniczanie wpływu w zakresie zużycia papieru było najpierw wdrożenie od 2010 r. elektronicznego systemu obiegu dokumentów, a następnie w 2015 r. zastosowanie systemu elektronicznego zarządzania dokumentami autorstwa Podlaskiego Urzędu Wojewódzkiego (PUW), którego kompleksowe wdrożenie zakończono w 2016 r. oraz korzystanie z papieru pochodzącego w 100% z recyklingu, posiadającego certyfikaty ekologiczne. W MKiŚ opracowano liczne formularze elektroniczne, tj. np. e-faktury, e-delegacje, jednolity wniosek o usługi IT, które umożliwiają efektywną realizację procesów wewnętrznych bez stosowania papieru.

Warto podkreślić, iż w 2023 r. 85% dokumentacji wychodzącej z MKiŚ było przekazywanej elektronicznie. Ponadto kontynuowany jest proces wprowadzania formularzy elektronicznych, a aktualnie dostępnych jest aż ponad 300 rodzajów takich druków/szablonów.

Ilość spraw	2019	2020	2021	2022	2023
Elektronicznych (szt.)	16 655	22 122	31 820	46 227	42 126
Papierowych (szt.)	8 290	9 830	8 019	11 430	8 306
Odsetek spraw prowadzonych elektronicznie (%)	66,8	69,2	79,9	80,2	83,5

Zgodnie z naszą procedurą, wyznaczyliśmy 2 grupy znaczących bezpośrednich aspektów środowiskowych:

- pierwsza grupa to aspekty środowiskowe, które uzyskały 5-6 punktów, w takim przypadku aspekt środowiskowy jest nadzorowany w ramach sterowania operacyjnego,
- druga grupa to aspekty środowiskowe, które uzyskały 7-9 punktów, w takim przypadku aspekt środowiskowy jest nadzorowany w ramach sterowania operacyjnego. W obszarze tych aspektów koncentrujemy nasze działania dążąc do minimalizacji negatywnego oddziaływania na środowisko.

Najważniejsze obszary w bezpośredniej działalności w gmachu Ministerstwa Klimatu i Środowiska, są związane ze zidentyfikowanymi, niżej wymienionymi **najistotniejszymi** znaczącymi bezpośrednimi aspektami środowiskowymi:

LP.	ASPEKT ŚRODOWISKOWY	WPŁYW NA ŚRODOWISKO
1	Zużycie wody wodociągowej	Zużycie/uszczuplenie odnawialnych zasobów naturalnych
2	Zużycie wody oligoceńskiej	Zużycie/uszczuplenie nieodnawialnych zasobów naturalnych
3	Zużycie energii elektrycznej	Zużycie/uszczuplenie nieodnawialnych zasobów naturalnych
4	Zużycie gazu ziemnego	Zużycie/uszczuplenie nieodnawialnych zasobów naturalnych Zanieczyszczenie powietrza
5	Zużycie paliwa podczas wyjazdów służbowych samochodem/zużycie energii elektrycznej (w przypadku samochodów elektrycznych)	Zużycie/uszczuplenie nieodnawialnych zasobów naturalnych Zanieczyszczenie powietrza
6	Zużycie papieru	Zużycie/ uszczuplenie odnawialnych zasobów naturalnych, Niszczenie fauny i/lub flory.
7	Emisje do powietrza z pojazdów MKiŚ	Zużycie/ uszczuplenie nieodnawialnych zasobów naturalnych, Zanieczyszczenie powietrza.
8*	Emisje do powietrza z kotłowni gazowej (1,5MW – łącznie 3 kotły)	Zużycie/ uszczuplenie nieodnawialnych zasobów naturalnych, Zanieczyszczenie powietrza.

* Tylko do momentu likwidacji kotłowni w maju 2018 r.

Do oceny bezpośrednich aspektów środowiskowych zastosowano następujące kryteria:

- wymagania prawne,
- znaczenie dla zainteresowanych stron i pracowników organizacji,
- ryzyko spowodowania szkód w środowisku.

8.2. Pośrednie aspekty środowiskowe wynikające ze statutowej działalności Ministerstwa Klimatu i Środowiska

Polityka środowiskowa MKiŚ jest w dużej mierze realizowana poprzez ustanawianie wymagań prawnych w obszarze ochrony, kształtowania i korzystania ze środowiska, które dotyczą całego kraju oraz poprzez prowadzenie działań edukacyjnych. Należy jednak zauważyć, że Ministerstwo Klimatu i Środowiska jest tylko jednym z ogniw pośrednich w kształtowaniu wymagań prawnych oraz postaw prośrodowiskowych w społeczeństwie. Zanim nowe wymagania prawne lub ich zmiana zostaną wdrożone, trwa proces legislacyjny, prawo stanowi Parlament RP. Oznacza to, że ostateczna postać przepisów uchwalonych przez Parlament, podpisanych przez Prezydenta RP, może znacząco różnić się od wersji proponowanej przez Ministerstwo. Jednakże, w kompetencjach ministra właściwego ds. klimatu i środowiska pozostają kwestie regulowane rozporządzeniami, do których ma delegacje ustawowe. Dlatego zidentyfikowaliśmy i uwzględniliśmy w naszym systemie zarządzania środowiskowego, zgodnym z wymaganiami rozporządzenia EMAS, pośrednie aspekty środowiskowe, dokonując oceny ich znaczenia.

Zgodnie z naszą procedurą, wyznaczyliśmy 2 grupy znaczących pośrednich aspektów środowiskowych:

- pierwsza grupa to aspekty środowiskowe, które uzyskały 7-9 punktów, w takim przypadku aspekt środowiskowy jest nadzorowany w ramach sterowania operacyjnego,

➤ druga grupa to aspekty środowiskowe, które uzyskały 10-12 punktów, w takim przypadku aspekt środowiskowy jest nadzorowany w ramach sterowania operacyjnego. W obszarze tych aspektów istnieje największy potencjał pozytywnych efektów prośrodowiskowych.

Najważniejsze obszary działań, na których będziemy skupiać wysiłki, są związane ze zidentyfikowanymi, niżej wymienionymi znaczącymi pośrednimi aspektami środowiskowymi:

LP.	ASPEKT ŚRODOWISKOWY	WPŁYW NA ŚRODOWISKO
1	Emisje do powietrza CO ₂ , gazów cieplarnianych	Zanieczyszczenie powietrza Zużycie/uszczuplenie nieodnawialnych zasobów naturalnych oddziaływanie wizualne niszczenie fauny i/lub flory zmiany w ekosystemach
2	Emisje do powietrza SO ₂ , NO _x i pyłów	Zanieczyszczenie powietrza Zużycie/uszczuplenie nieodnawialnych zasobów naturalnych Oddziaływanie wizualne Niszczenie fauny i/lub flory Zmiany w ekosystemach
3	Emisje do powietrza innych zanieczyszczeń (węglowodory, metale ciężkie itp.)	Zanieczyszczenie powietrza Zużycie/uszczuplenie nieodnawialnych zasobów naturalnych Oddziaływanie wizualne Niszczenie fauny i/lub flory, zmiany w ekosystemach
4	Wytwarzanie odpadów	Zanieczyszczenie gruntów Oddziaływanie wizualne Niszczenie fauny i/lub flory Zmiany w ekosystemach
5	Emisje ścieków	Zanieczyszczenie lub obniżenie jakości wód otwartych i podziemnych Oddziaływanie wizualne Niszczenie fauny i/lub flory Zmiany w ekosystemach
6	Zużycie innych zasobów np. kruszyw, minerałów, paliw kopalnych, itp.	Zużycie/uszczuplenie nieodnawialnych zasobów naturalnych Niszczenie fauny i/lub flory Zmiany w ekosystemach
7	Zachowanie różnorodności biologicznej	Poprawa jakości środowiska
8	Wykorzystanie odnawialnych zasobów energii	Poprawa jakości środowiska
9	Uciążliwości (hałas, pola elektromagnetyczne, zapachy)	Poprawa jakości środowiska
10	Edukacja ekologiczna	Minimalizowanie zużycia nieodnawialnych zasobów naturalnych, minimalizowanie zanieczyszczania poszczególnych komponentów środowiska, poprawa jakości środowiska.

Do oceny pośrednich aspektów środowiskowych z tytułu statutowej działalności Ministerstwa Klimatu i Środowiska zastosowano następujące kryteria:

- wymagania prawne,
- zainteresowane strony,
- potencjał wpływu aspektu na środowisko,
- trend wpływu na stan środowiska.

8.3. Aspekty środowiskowe pośrednie z tytułu działalności dostawców na rzecz MKiŚ oraz innych stron funkcjonujących na terenie MKiŚ (podnajemcy, mieszkańcy, goście)

Ministerstwo Klimatu i Środowiska korzysta z usług różnych podmiotów w zakresie np. prac remontowo-budowlanych, usług odbioru odpadów, utrzymywania porządku, usług serwisowych itp. Relacje te niosą ze sobą pośrednie oddziaływanie Ministerstwa na środowisko.

W systemie EMAS zobowiązani jesteśmy do nadzorowania aspektów środowiskowych związanych także z tą działalnością. Stąd zidentyfikowaliśmy te aspekty i dokonaliśmy oceny ich znaczenia.

Zgodnie z naszą procedurą, wyznaczyliśmy 2 grupy znaczących pośrednich aspektów środowiskowych:

- pierwsza grupa to aspekty środowiskowe, które uzyskały 5-6 punktów, w takim przypadku aspekt środowiskowy jest nadzorowany w ramach sterowania operacyjnego,
- druga grupa to aspekty środowiskowe, które uzyskały 7-9 punktów, w takim przypadku aspekt środowiskowy jest nadzorowany w ramach sterowania operacyjnego.

W obszarze pośrednich aspektów środowiskowych z tytułu działalności dostawców towarów i usług, interesantów oraz podmiotów podnajmujących powierzchnię, zidentyfikowaliśmy znaczące aspekty środowiskowe, w tym **najważniejszy**:

LP.	ASPEKT ŚRODOWISKOWY	WPŁYW NA ŚRODOWISKO
1	Wytwarzanie odpadów, w tym odpadów komunalnych	Zanieczyszczenie gruntów, zużycie/uszczuplenie nieodnawialnych zasobów naturalnych, oddziaływanie wizualne, niszczenie fauny i/lub flory, zmiany w ekosystemach.

Do oceny pośrednich aspektów środowiskowych zastosowano następujące kryteria:

- wymagania prawne,
- znaczenie dla zainteresowanych stron i Ministerstwa Klimatu i Środowiska,
- ryzyko spowodowania szkód w środowisku.

9. Cele związane z aspektami środowiskowymi

Cele środowiskowe takie jak termomodernizacja budynku MKiŚ, likwidacja kotłowni gazowej, zmniejszenie emisji gazów cieplarnianych, zostały ustanowione w oparciu o wybrane bezpośrednie i pośrednie aspekty środowiskowe i już zrealizowane (opisane we wcześniejszych deklaracjach).

Najważniejsze narzędzia i inicjatywy ekologiczne wdrażane w Ministerstwie Klimatu i Środowiska przedstawiono poniżej:

- Termomodernizacja budynku będącego siedzibą Ministerstwa w ramach programu priorytetowego "System zielonych inwestycji GIS - Green InVestment Scheme

Część 5 Zarządzanie energią w budynkach wybranych podmiotów sektora finansów publicznych”. Zakres prac dotyczył ocieplenia elewacji i stropów oraz zainstalowania wentylacji mechanicznej w całym budynku z rekuperacją (odzyskiwanie ciepła).

- Wymiana kotłowni gazowej na węzeł cieplny zasilany z sieci miejskiej, polegała na uruchomieniu 4-funkcyjnego węzła z pełną automatyzacją, który jest sterowany czujką pogodową oraz obniżania temperatury na budynku po godzinach pracy i dni wolne od pracy.
- Instalacja 135 paneli fotowoltaicznych na dachu budynku Ministerstwa o mocy 49,95 kWp.
- Użytkowanie 4 samochodów o napędzie elektrycznym, o zerowej emisji zanieczyszczeń (Zero Emission Vehicle – ZEV). Koszty eksploatacji w porównaniu do pojazdów z silnikami spalinowymi są około cztery razy niższe.
- Zamontowanie na swoim terenie czterostanowiskowej stacji ładowania pojazdów elektrycznych oraz 3 ładowarek naściennych.
- Remont dachu, dzięki któremu ograniczono straty ciepła.
- Remont korytarzy, sal konferencyjnych, dostosowanie toalet dla osób niepełnosprawnych.
- Zredukowanie zużycia energii elektrycznej o ok. 23% (w 2023 r. w porównaniu do 2022 r.).
- Zakupienie energooszczędnego sprzętu biurowego oraz wymiana oświetlenia na ledowe.

Ponadto wykonano audyt energetyczny w budynku Ministerstwa, a dzięki zebranym w jego wyniku danym możliwe będzie:

- dalsze zwiększanie efektywności energetycznej budynku,
- zmniejszenie emisji gazów cieplarnianych, w tym dwutlenku węgla,
- zastosowanie w jak najszerszym zakresie odnawialnych źródeł energii „OZE”,
- ograniczenie nadmiernego wychładzania albo nagrzewania budynku,
- zwiększenie efektywności zużycia energii elektrycznej i cieplnej w procesie wentylacji i ogrzewania budynku oraz ogrzewania wody,
- poprawa warunków pracy i jakości użytkowania obiektów użyteczności publicznej,
- dalsza redukcja zużycia energii końcowej.

W ostatnim roku skupiliśmy się na pięciu celach środowiskowych tj.: poprawa efektywności materiałowej (dzięki wykorzystaniu systemu elektronicznego zarządzania i obiegu dokumentami), zwiększenie udziału zielonych zamówień publicznych, podnoszenie świadomości ekologicznej społeczeństwa oraz zmniejszenie zużycia energii i rozwój infrastruktury ładowania pojazdów elektrycznych w Polsce. ([Tabela 2](#))

Tabela 2. Cele środowiskowe MKiŚ na okres 2022-2024 r.

Aspekt/obszar	Cele	Zadania
Energia/Emisje	Rozwój infrastruktury ładowania pojazdów elektrycznych w Polsce	Realizacja działań inwestycyjnych dotyczących poprawy i zwiększenia dostępności w zakresie ładowania pojazdów elektrycznych. Wykonanie analizy stopnia realizacji celu oraz oczekiwanych efektów tj. ilości punktów ładowania pojazdów elektrycznych w kraju – do 31 grudnia 2022 r. oraz 31 grudnia 2023 r.
Stopień osiągnięcia celu	<i>Realizacja inwestycji.</i> <i>Stan na dzień 31.12.2021 r. i 31.12.2022 r. odpowiednio:</i> ✓ Liczba ogólnodostępnych punktów ładowania w Polsce stan na 31 grudnia 2022r. – 5 016 szt. ✓ Liczba ogólnodostępnych punktów ładowania w Polsce stan na 31 grudnia 2023r. - 6 564 szt.	

DEKLARACJA ŚRODOWISKOWA MINISTERSTWA KLIMATU I ŚRODOWISKA ZA ROK 2023

	<i>Część projektów inwestycyjnych, którym udzielono wsparcia finansowego jest nadal realizowana i w związku z powyższym, wykonanie analizy stopnia ich realizacji oraz oczekiwanych efektów, będzie w pełni możliwe w kolejnym roku.</i>
--	--

Aspekt/obszar	Cele	Zadania
Edukacja ekologiczna	Podnoszenie świadomości ekologicznej Polaków w zakresie edukacji ekologicznej	Realizacja projektów podnoszących świadomość ekologiczną różnych grup społecznych/ kształtujących pożądane zachowania. Wykonanie analizy stopnia realizacji celu oraz oczekiwanych efektów - do 31 grudnia 2022 r. i 31 grudnia 2023 r.
Stopień osiągnięcia celu	<p><i>Najważniejsze działania realizowane w zakresie edukacji ekologicznej w 2023 r. miały na celu podniesienie poziomu świadomości ekologicznej i kształtowanie postaw ekologicznych społeczeństwa poprzez promowanie zasad zrównoważonego rozwoju. Przeprowadzone działania były skierowane do ogółu społeczeństwa, różnych grup odbiorców, w tym m.in.: dzieci, osób zamieszkujących mniejsze miejscowości, duże miasta, zarówno osób z wykształceniem podstawowym, średnim, jak i wyższym.</i></p> <p><i>Oto przykłady:</i></p> <ul style="list-style-type: none"> ✓ Kampania Nasz Klimat – kontynuacja kampanii ✓ Kampania dotycząca transformacji energetycznej ✓ Reemisja spotów TV Oszczędzamy energię ✓ Ekoeksperymentarium ✓ Organizacja i promocja konkursów ✓ Organizacja konferencji i warsztatów ✓ Organizacja imprez edukacyjnych <p><i>Efekt rzeczowy i ekologiczny realizowanych działań edukacyjnych został osiągnięty przy wsparciu finansowym ze strony m.in. Narodowego Funduszu Ochrony Środowiska i Gospodarki, w obszarze działań edukacyjno-informacyjno-promocyjnych w zakresie zrównoważonego wykorzystania zasobów, poprawy stanu środowiska i zmian klimatu.</i></p>	

Aspekt/obszar	Cele	Zadania
Odpady, emisje/energia	Uzyskanie min. 85% udziału zielonych zamówień publicznych w odniesieniu do liczby wszystkich zamówień realizowanych przez komórki organizacyjne MKiŚ (powyżej 5 000 zł netto)	Wprowadzenie kryteriów środowiskowych w postępowaniach prowadzonych przez Ministerstwo. Wykonanie analizy stopnia realizacji celu oraz oczekiwanych efektów - do 31 grudnia 2022 r. i 31 grudnia 2023 r.
Stopień osiągnięcia celu	<p><i>W zamówieniach, gdy jest to możliwe, wprowadzane są zapisy i wymogi dotyczące dostaw, usług i robót budowlanych, których wykonywanie i użytkowanie jest obiektywnie jak najmniej szkodliwe dla środowiska. Zapisy takie są wprowadzane zarówno w opis przedmiotu zamówienia, warunki udziału w postępowaniach, kryteria oceny ofert, a także stanowią wymóg w realizacji umowy. Kryteria środowiskowe są stosowane m.in. w zamówieniach dotyczących materiałów promocyjnych, np.: wykonanych z materiałów pochodzących z recyklingu, wykonanych lnu, z drewna pochodzącego ze zrównoważonej gospodarki leśnej. W przypadku druków, np.: raporty, ekspertyzy, kalendarze, powinny być drukowane na papierze ekologicznym, pochodzącym z makulatury, posiadającym certyfikaty jakości. W realizowanych przez Ministerstwo umowach stosowane są zapisy dotyczące polityki zagospodarowania odpadów, powstałych w ramach produkcji zamawianych materiałów.</i></p> <p><i>Na koniec 2022 r. po zebraniu od komórek informacji o postępowaniach i ich analizie okazało się, iż stanowiły 87,12%, a na koniec 2023 r. to 93,23% przez MKiŚ postępowań powyżej 5 000 zł netto.</i></p> <p><i>Zielone zamówienia publiczne stanowią ważne narzędzie w realizacji celów polityki ochrony środowiska odnoszących się do zmiany klimatu, wykorzystywania zasobów i zrównoważonej konsumpcji i produkcji.</i></p> <p><i>Dodatkowo MKiŚ opracowało i stosuje „Politykę zakupową”, która zawiera wytyczne i wskazówki w zakresie zielonych zrównoważonych zamówień publicznych. Załącznikiem do Strategii zakupowej MKiŚ jest dokument określający cele i mierniki na 2023 r. Powyższy dokument został przygotowany w oparciu o: art. 22 ustawy z 11 września 2019 r. - Prawo zamówień publicznych, uchwałę Rady Ministrów z 11 stycznia 2022 r. w sprawie przyjęcia Polityki zakupowej Państwa oraz materiały MRiT.</i></p>	

DEKLARACJA ŚRODOWISKOWA MINISTERSTWA KLIMATU I ŚRODOWISKA ZA ROK 2023

Aspekt/obszar	Cele	Zadania
Odpady, emisje/energia	Poprawa efektywności materiałowej dzięki wdrożeniu systemu elektronicznego zarządzania dokumentami	Wprowadzenie elektronicznego obiegu dokumentów przy wykorzystaniu nowego systemu EZD – Elektroniczne Zarządzanie Dokumentacją. To system wykonywania czynności kancelaryjnych, dokumentowania przebiegu załatwiania spraw, tworzenia i gromadzenia dokumentacji w postaci elektronicznej, realizowany w ramach systemu teleinformatycznego. Wykonanie analizy stopnia realizacji celu oraz oczekiwanych efektów - do 31 grudnia 2022 r. i 31 grudnia 2023 r.
Stopień osiągnięcia celu	<p><i>W celu sprawnego wdrożenia i właściwego funkcjonowania systemu EZD wszyscy pracownicy zostali odpowiednio przeszkoleni, a wszystkie nowe osoby odbywają szkolenie wprowadzające z obsługi systemu. Zmieniano również instrukcję kancelaryjną, podpisano nowe wersje Procedur postępowania z dokumentacją w Ministerstwie. Tworzono lub modyfikowano istniejące formularze w celu ich procedowania w formie elektronicznej.</i></p> <p><i>System był wdrażany stopniowo zgodnie z planem. Efekt można określić oceniając i porównując ilość wydrukowanych kartek papieru, która w 2022 roku wyniosła 1 197 219 arkuszy, a w 2023 857100 arkuszy. Ilość zużytego papieru zmalała w 2023 r. w porównaniu do roku poprzedniego o 340 119 arkuszy papieru, a w przeliczeniu na pracownika zmniejszyła się o 407 arkuszy/osobę.</i></p> <p><i>W 2023 r. do Ministerstwa Klimatu i Środowiska wpłynęło 108 676 pism, z czego odpowiedzi w ok. 85% stanowiły pisma elektroniczne, a w 2022 r. było to 85,3%.</i></p> <p><i>W 2023 r. MKiŚ wysłało ok 111 377 pism, z czego ok. 94 705 to były pisma w formie elektronicznej, a 16 672 w wersji papierowej.</i></p> <p><i>Dodatkowo cykliczna, kwartalna informacja o zużyciu papieru w poszczególnych komórkach organizacyjnych była przekazywana do dyrektorów wszystkich komórek organizacyjnych, celem analizy i wyjaśniania sytuacji nadmiernego korzystania z wydruku.</i></p>	

Aspekt/obszar	Cele	Zadania
Emisje/energia	Zmniejszenie zużycia energii elektrycznej minimum o 10% w skali roku.	Porównanie ilości zużytej energii elektrycznej w 2023 roku w stosunku do roku 2022. Wykonanie analizy stopnia realizacji celu oraz oczekiwanych efektów - do 31 grudnia 2022 r. i 31 grudnia 2023 r.
Stopień osiągnięcia celu	<p><i>W celu uzyskania oszczędności w zużyciu energii podjęto szereg działań inwestycyjnych i nieinwestycyjnych. W tym np.: ograniczono czasowo (w godzinach pracy biura) użytkowanie systemu centralnej klimatyzacji, zmniejszono i ograniczono czasowo oświetlenie w częściach wspólnych (po godzinach pracy biura), stosowano baterie kompensacyjne, wykorzystano instalacje fotowoltaiczną, wymieniano oświetlenie LED itp. Dodatkowo prowadzono wewnętrzne kampanie informacyjno-edukacyjne (mailowe, w intranecie i internecie), opracowano i rozesłano do pracowników katalog „Dobrych praktyk w zakresie minimalizowania zużycia energii elektrycznej” oraz przygotowano i udostępniono wygaszacze ekranu z najważniejszą w tym zakresie oraz wydrukowano i umieszczono specjalne naklejki przy kontaktach – zachęcające do wyłączenia światła i sprzętu elektronicznego.</i></p> <p><i>Zgodnie z obowiązującymi przepisami wykonano Raport - „Informacja zbiorcza dotycząca zużycia energii elektrycznej przez jednostki sektora finansów publicznych od 1 stycznia 2023 r. do 31 grudnia 2023 r.”, który potwierdził uzyskanie oszczędności na poziomie ok. 23%.</i></p> <p><i>Wśród podejmowanych przez Kierownika jednostki sprawozdającej najważniejszych działań w celu ograniczenia zużycia energii elektrycznej w okresie od 1 stycznia 2023 r. do 31 grudnia 2023 r. wskazano: kontynuację wymiany istniejącego oświetlenia na oświetlenie LED; akcje informacyjne wśród pracowników na temat korzyści z oszczędzania energii; oraz prowadzenie instruktorzy wśród pracowników MKiŚ o konieczności oszczędzania energii elektrycznej np.: poprzez wyłączenie oświetlenia miejsc pracy oraz urządzeń biurowych podczas nieobecności, jak również wdrożenie i utrzymanie systemu zarządzania środowiskowego (EMAS), potwierdzone uzyskaniem wpisu do rejestru EMAS (aktualnym certyfikatem).</i></p>	

10. Dane środowiskowe

Ministerstwo zaczęło od siebie i wprowadza zasady eko w urzędzie. Dane z zakresu zużycia energii, ilości wytworzonych odpadów i zużycia wody odnoszą się do wszystkich pracowników zatrudnionych przez Dyrektora Generalnego Ministerstwa Klimatu i Środowiska, pracujących w lokalizacji przy ulicy Wawelskiej 52/54 w Warszawie (bez uwzględniania osób pracujących na rzecz podwykonawców).

Do wytworzenia energii grzewczej, używania urządzeń i instalacji jak również dla podróży samochodami służbowymi zużywane są podstawowe nośniki energii takie jak benzyna, gaz ziemny i sieciowy prąd elektryczny. W roku 2009 rozpoczęliśmy przygotowania do realizacji projektu termomodernizacji budynku Ministerstwa, która została ukończona w 2015 r. W 2018 r. zlikwidowaliśmy kotłownię gazową i budynek Ministerstwa został podłączony do miejskiego węzła cieplnego. Przeprowadzone powyższe działania inwestycyjne docelowo powinny znacząco przyczynić się do obniżenia konsumpcji energii, a tym samym – pozwoli lepiej zadbać o środowisko.

W 2020 r. zainstalowano 135 paneli fotowoltaicznych na dachu budynku Ministerstwa Klimatu i Środowiska o mocy 49,95 kWp.

Dzięki nowoczesnym systemom, Ministerstwo poprawiło efektywność energetyczną systemów technicznych budynku, wyeliminowało straty energii, wprowadziło system wentylacyjny, wymieniło żarówki na energooszczędne w technologii led.

Stosując przepisy ustawy o elektromobilności i paliwach alternatywnych jednym z działań Ministra Klimatu i Środowiska był zakup, w 2020 roku, 4 samochodów o napędzie elektrycznym. Ministerstwo Klimatu i Środowiska posiada na swoim terenie czterostanowiskową stację ładowania pojazdów elektrycznych oraz 3 ładowarki naścienne.

10.1. Kluczowe wskaźniki w zakresie efektywności energetycznej

10.1.1. Kluczowe wskaźniki zużycia energii

Prąd elektryczny pozyskujemy z sieci energetycznej na mocy umowy o „kompleksowej sprzedaży energii elektrycznej”. Energię ciepłą wytwarzaliśmy w przeszłości w kotłowni gazowej, a dostawy gazu ziemnego zostały wówczas uregulowane umową o „kompleksowym dostarczaniu paliwa gazowego”. Kilka lat temu przeprowadzono prace mające na celu podłączenie budynku MKiŚ do ciepłowniczej sieci miejskiej. Uzyskano pozwolenie budowlane na doprowadzenie kolektora ciepłowniczego do budynku Ministerstwa. W 2018 r. wykonano budowę węzła ciepłowniczego oraz demontaż kotłów gazowych. Realizacja powyższego działania, pozwoliła na obniżenie kosztów związanych z ogrzewaniem budynku, jak również na zminimalizowanie emisji dwutlenku węgla do powietrza.

W MKiŚ opracowano również propozycję działań, mających na celu zapewnienie racjonalizacji zużycia energii w budynku/urzędzie, który został wykorzystany do promowania efektywności energetycznej w budynkach administracji publicznej. Katalog działań, jakie mogą być podejmowane w celu zmniejszenia zużycia energii jest bardzo szeroki. Do istotnych działań w tym zakresie należy także zaliczyć w szczególności:

- wykorzystanie ciepła odpadowego z serwerowni do ogrzewania zajmowanych budynków;
- modernizację lub wymianę oświetlenia;
- zastosowanie systemów pomiarowych, monitorujących i sterujących w ramach wdrażania systemów zarządzania energią;

- dążenie do zapewnienia temperatury pomieszczeń: przy ogrzewaniu budynku na poziomie 19 stopni Celsjusza, przy chłodzeniu budynku na poziomie 25 stopni Celsjusza;
- wprowadzenie usprawnień organizacyjnych oraz działań edukacyjno-informacyjnych racjonalizujących zużycie energii przez pracowników urzędów;
- nabycie urządzeń, instalacji lub pojazdów, charakteryzujących się niskim zużyciem energii oraz niskimi kosztami eksploatacji;
- wymiana eksploatowanego urządzenia, instalacji lub pojazdu na urządzenie, instalację lub pojazd charakteryzujący się niskim zużyciem energii oraz niskimi kosztami eksploatacji;
- realizacja przedsięwzięć – termomodernizacyjnych i niskoemisyjnych;
- wdrażanie systemu zarządzania środowiskowego EMAS;
- edukowanie i dzielenie się dobrymi praktykami.

Przygotowano także propozycje dobrych praktyk w zakresie zmniejszenia zużycia energii tj.:

- audyt energetyczny budynku;
- termomodernizacja budynku;
- zamontowanie instalacji fotowoltaicznej (o mocy ok. 50 kWp, od grudnia 2020 r. do dziś pozwoliło wyprodukować 45 240 kWh);
- montaż oświetlenia energooszczędnego (przejsie na oświetlenie ledowe powoduje zmniejszenie zużycia energii o 50%);
- montaż baterii kompensacyjnych (dzięki czemu nie płacimy kar za energię pojemnościową);
- zakup sprzętu z wyższymi klasami energetycznymi (np. komputery i laptopy, nowoczesna serwerownia, windy);
- automatycznie wyłączanie urządzeń po godzinach pracy (np. instalacja klimatyzacyjna);
- podział oświetlenia na strefy;
- zamykanie okien przy włączonej klimatyzacji lub ogrzewaniu;
- wykorzystywanie naturalnego oświetlenia bez zasłaniania okien;
- korzystanie z urządzeń zgodnie z wytycznymi producenta;
- niezostawianie urządzeń w stanie spoczynku/czuwania;
- ustawianie w sprzęcie komputerowym trybu oszczędzania energii;
- wyłączanie przedłużaczy i ładowarek;
- drukowanie, kopiowanie, skanowanie dokumentów – zbiorczo;
- korzystanie z lampek (oświetlenia na biurku) zamiast oświetlenia górnego;
- wyłączanie światła w chwili opuszczania pomieszczenia;
- ustawianie lodówek z dala od źródeł ciepła i regularne ich rozmrażanie;
- wyłączanie lodówek przed planowaną dłuższą nieobecnością;
- gotowanie w czajnikach elektrycznych odpowiedniej do potrzeb ilości wody;
- malowanie pomieszczeń na jasne kolory;
- porównywanie i wybór najkorzystniejszej oferty firm dostarczających prąd.

W [Tabela 3](#) zestawiono zużycie energii wyrażone we wspólnych jednostkach, w celu umożliwienia monitorowania konsumpcji jednostkowej w przeliczeniu na pracownika Ministerstwa.

Tabela 3. Zużycie energii przez MKiŚ w latach 2020-2023

Zużycie energii	J.m.	Współczynnik przeliczeniowy	2020	2021	2022	2023
Prąd elektryczny	MWh	---	1 535,22	1 330,72	1 351,14	1 034,40
Gaz ziemny	m ³	---	---	---	---	---

	GJ	1m ³ = ²⁾	7 415,00	8 270,00	7 342,00	5 620,86
	MWh	przy: GJ/ kWh ³⁾	2 059,72	2 297,22	2 039,44	1 561,35
Paliwo (benzyna) – samochody służbowe	Litr	---	34 618	36 718	45 827	48 854
	kWh	11,55 kWh/ litr ⁴⁾	399 838	424 093	529 302	564 264
	MWh	---	399,84	42,41	52,93	56,43
Liczba zatrudnionych (etat)	Osoba	---	847	905	960	1020
W przeliczeniu na 1 pracownika (etat)	MWh/osobę	---	4,72	4,06	3,59	2,60

Należy dodać, że w roku 2023 r. **wytworzyliśmy ponad 23 395 kWh energii fotowoltaicznej**. Wyniki obliczeń konsumpcji jednostkowej wyrażonej w MWh umożliwiły nam zaprezentowanie w [Tabela 4](#) jednostkowej emisji CO₂ w przeliczeniu na 1 pracownika MKiŚ.

Tabela 4. Emisja CO₂ w latach 2020-2023

Emisja CO ₂	J.m.	Współczynnik emisji CO ₂	2020	2021	2022	2023
Prąd elektryczny	MWh	---	1 535,22	1 330,72	1 351,14	1 034,40
	kg CO ₂	950 kg CO ₂ / MWh ⁵⁾	1 458 459	1 264 184	1 283 583	982 680
Gaz ziemny – kotłownia gazowa	GJ	---	7 415	8 270	7 342	5 987
	kg CO ₂	55,82 kg CO ₂ / GJ ⁶⁾	413 905	461 631	409 830	334 194
Paliwa – samochody służbowe	Litr	---	34 618	36 718	45 827	48 854
	kg CO ₂	3055 g CO ₂ / Litr ⁷⁾	105 758	112 174	140 001	149 249
Razem	kg CO₂	---	1 978 122	1 837 992	1 833 414	1 466 123
Liczba zatrudnionych (etat)	Osoba	---	847	905	960	1020
W przeliczeniu na 1 pracownika (etat)	kg CO₂/ osobę	---	2 335,44	2 030,93	1 909,81	1 437,38

Zestawienie zużycia energii z tabeli 3 oraz emisji CO₂ w tabeli 4 wskazuje, iż wskaźnik zużycia energii w roku 2023 spadł o prawie 1 MWh/osobę w stosunku do roku 2022, co spowodowało to spadek emisji CO₂ do atmosfery o prawie 370 tys. kg CO₂. W przeliczeniu na jednego pracownika (1 etat) udało się zmniejszyć emisję o ponad 472 kg CO₂ na osobę.

²⁾ Źródło: www.pgnig.pl.

³⁾ Źródło: <https://www.jednostek-miary.info/przelicznik-jednostek.php>.

⁴⁾ Współczynniki przeliczeniowe przyjęte według GEMIS v4.6 (Global Emission Model for Integrated Systems) - dla samochodów osobowych z silnikiem benzynowym OTTO, źródło: www.gemis.de.

⁵⁾ Źródło: Polityka energetyczna Polski do 2030 roku (dokument przyjęty przez Radę Ministrów w dniu 10 listopada 2009 roku), str. 29, <http://www.mg.gov.pl/Gospodarka/Energetyka/Polityka+energetyczna>.

⁶⁾ Źródło: Wartości opałowe (WO) i wskaźniki emisji CO₂ (WE) w roku 2007 do raportowania w ramach Wspólnotowego Systemu Handlu Uprawnieniami do Emisji za rok 2010, Tabela 12, str. 5, http://www.kobize.pl/materiały/download/WE_i_WO_do_HE_2007.pdf.

⁷⁾ Współczynniki przeliczeniowe przyjęte według GEMIS v4.6 (Global Emission Model for Integrated Systems) - dla samochodów osobowych z silnikiem benzynowym OTTO, źródło: www.gemis.de.

Dla porównania wskaźnik zużycia energii w roku 2021 spadł o 0,66 MWh/osobę w stosunku do roku 2020, co spowodowało spadek emisji CO₂ do atmosfery o ponad 140 tys. kg CO₂. W roku 2020, również nastąpił jeszcze większy spadek zużycia energii w przeliczeniu na pracownika (tj. spadek o 2,46 MWh/osobę), co zaowocowało ograniczeniem emisji CO₂ do atmosfery o prawie 1 150 kg CO₂ na osobę.

Od 2019 widać znaczny spadek zużycia energii w przeliczeniu na pracownika. W ostatnim czasie również zmalała ilość zużywanego gazu.

Z zestawienia emisji CO₂ wynika, że największy wpływ na trend w generowaniu pośrednim CO₂ ma zużycie prądu elektrycznego. Zatem największy potencjał w ograniczaniu emisji istnieje w przypadku optymalizowania zużycia energii elektrycznej, co potwierdzają wyniki z kilku ostatnich lat. Ma to również związek z modernizacją systemu wentylacji w budynku, zapewniającą wymagany przepisami minimalny strumień powietrza wentylacyjnego.

10.1.2. Kluczowe wskaźniki emisji z samochodów MKiŚ

W [Tabela 5](#) przedstawiono zużycie paliwa przez samochody służbowe MKiŚ. W roku 2020 nastąpił znaczący spadek, bo ok. 50% emisji CO₂ w przeliczeniu na pracownika wynikającej z zużycia paliwa. Ten sam poziom został utrzymany również w 2021 r. Taki znaczący efekt ekologiczny związany jest ze zmianami nawyków, poruszaniem się komunikacją miejską (zbiorową), jak również zwiększeniem floty samochodów elektrycznych będących w dyspozycji Ministerstwa. W roku 2022 nastąpił natomiast wzrost, spowodowany znacznym zwiększeniem osób zajmujących najwyższe stanowiska w MKiŚ, czyli zwiększeniem liczby Sekretarzy i Podsekretarzy Stanu, którzy ze względu na swoje obowiązki służbowe, korzystali również z transportu indywidualnego. W roku 2023 poziom był podobny jak w roku ubiegłym, pomimo okresu zmożonych delegacji służbowych kierownictwa resortu, związanych z okresem wyborczym i licznymi spotkaniami w terenie.

Tabela 5. Zużycie paliwa przez samochody osobowe MKiŚ w latach 2020-2023

Dane wejściowe	J.m.	Współczynnik przeliczeniowy ⁸⁾	2020	2021	2022	2023
Paliwo - Benzyna	Litr	-	34 618	36 718	45 827	48 854
Gazy cieplarniane	kg CO ₂	3055 g CO ₂ / Litr	105 758	112 174	140 001	149 249
	kg CH ₄	0,8 g CH ₄ / Litr	27,69	29,37	36,66	39,08
	kg N ₂ O	0,03 g N ₂ O/ Litr	1,04	1,10	1,37	1,46
Substancje szkodliwe	kg SO ₂	1,6 g SO ₂ / Litr	55,39	58,75	73,32	78,17
	kg NO _x	1,5 g NO _x / Litr	51,93	55,08	68,74	73,28
	kg pyłu	0,18 g pyłu/ Litr	6,23	6,61	8,25	8,79
Liczba zatrudnionych	Osoba/etat	---	847	905	960	1020
Na 1 pracownika (etat)	kg CO₂/os.	---	125,03	124,12	146,03	146,52

10.2. Wskaźniki zużycia wody

Ministerstwo Klimatu i Środowiska korzysta z dwóch źródeł zasilania w wodę: z wody wodociągowej i wody ze studni oligoceńskiej. Z przedstawionej [Tabela 6](#) wynika, że na przestrzeni lat 2020-2023 zredukowaliśmy zużycie wody (łącznie wody oligoceńskiej

⁸⁾ Współczynniki przeliczeniowe przyjęte według GEMIS v4.6 (Global Emission Model for Integrated Systems) - dla samochodów osobowych z silnikiem benzynowym OTTO, źródło: www.gemis.de.

i wodociągowej) w przeliczeniu na pracownika o 37,5%. Efekt osiągnęliśmy dzięki wielu działaniom technicznym oraz świadomościowo - organizacyjnym. Wyjątkiem był 2022 r., kiedy każdy z nas zużył o 1,1 m³ wody więcej, co spowodowane było warunkami atmosferycznymi, tj. długo utrzymującymi się wysokimi temperaturami powietrza (woda używana do picia oraz podlewania terenów zielonych), jak również licznymi remontami, które w roku ubiegłym były wykonane na terenie MKiŚ.

Natomiast w 2021 r. w porównaniu do 2019 r. obserwuje się spadek sumarycznego zużycia wody na 1 pracownika o ponad 16 m³. W roku 2020 zużycie wody wodociągowej i oligoceńskiej na 1 pracownika zmalało, co spowodowało, iż zużycie wody na 1 pracownika zmalało znacząco, bo o ok. 12 m³/osobę. Kolejny spadek i bardziej efektywne korzystanie z zasobów wodnych na poziomie 1,8 m³/osobę odnotowuje się na przestrzeni ostatniego roku. Jednocześnie prowadzone działania edukacyjno-szkoleniowo uświadomiły pracownikom znaczenie jakości wody do picia. W 2023 r. nie korzystaliśmy z wody oligoceńskiej ze względu na trwający remont ujęcia i instalacji.

Ponieważ oszczędzanie wody jest w dzisiejszych czasach bardzo ważne, a każdy z nas może się do tego przyczynić w dużym stopniu, podejmując nawet kilka prostych kroków przy codziennych czynnościach, dlatego też w MKiŚ opracowano listę przykładów, które pomogą zaoszczędzić wodę, zmniejszyć rachunki i zadbać o środowisko:

1. Wybierz prysznic zamiast kąpeli w wannie – 5 minutowy prysznic to zużycie średnio 40-60 litrów wody, a kąpiel w wannie to aż od 120 do 160 litrów.
2. Podczas odpuszczania zimnej wody przed prysznicem podstaw wiadro lub miskę – zebraną wodę możesz wykorzystać np. do podlania roślin lub splukania wody w toalecie.
3. Postaraj się wlewać do czajnika tyle wody, ile potrzebujesz .
4. Ogranicz wyrzucanie odpadów do toalety – każdy wacik, chusteczkę czy patyczek do uszu trzeba splukać, marnując przy tym wodę.
5. Zakręcaj wodę podczas mycia zębów.
6. Zmywarkę oraz pralkę włączaj tylko wtedy, gdy są w pełni załadowane – mycie naczyń czy pranie ubrań gdy zmywarka lub pralka nie jest pełna, jest bardzo nieekonomiczne oraz marnuje duże ilości wody.
7. Wykorzystaj ponownie wodę po gotowaniu – woda po ugotowanym makaronie czy warzywach świetnie nada się do podlania roślin, pamiętaj tylko żeby była wystudzona oraz nie zawierała soli.
8. Warzywa oraz owoce płucz w naczyniu – jest to dużo bardziej oszczędne niż splukanie ich pod bieżącą wodą.
9. Rozważ instalację wodooszczędnych baterii łazienkowych – baterie jednouchwytowe czy bezdotykowe zużywają znacznie mniej wody względem tych tradycyjnych.
10. Sprawdź czy rury w Twoim domu są szczelne – wszelkie wycieki marnują duże ilości wody i narażają Cię na wyższe rachunki.
11. Resztki po jedzeniu wyrzucić do kosza zamiast splukiwać ich w zlewie – skuteczne splukanie resztek zużywa duże ilości wody.
12. Zbieraj deszczówkę – użyjesz jej np. do podlewania roślin w ogrodzie.
13. Gdy chcesz umyć samochód, wybierz się na myjnię – część myjni posiada obieg zamknięty wody.
14. Mocno ubrudzone naczynia wymocz odpowiednio wcześniej – pozwoli Ci to zaoszczędzić dużo wody, czasu i nerwów podczas ich szorowania.
15. Pij wodę z kranu – jest ona zdatna do picia, zmniejszysz też produkcję zbędnego plastiku oraz zaoszczędzisz wodę – „wyprodukowanie” jednej plastikowej butelki wody zużywa aż ok. 3 litry wody.

Dzięki tym wskazówkom można zaoszczędzić dużo wody, zadbać o środowisko, ale też zaoszczędzić na rachunkach.

Tabela 6. Zużycie wody wodociągowej i oligoceńskiej w latach 2020-2023

Wskaźnik	J.m.	2020	2021	2022	2023	Limit ⁹⁾
Zużycie wody wodociągowej	m ³	10 183	6 865	8 704	8 255	---
Zużycie wody oligoceńskiej	m ³	781	1 087	790	0	średnio na dobę - 37 m ³
Liczba zatrudnionych (etat)	osoba	847	905	960	1 020	---
Zużycie wody wodociągowej na 1 pracownika (etat)	m ³ /osobę	12,02	7,58	9,07	8,09	---
Zużycie wody oligoceńskiej na 1 pracownika (etat)	m ³ /osobę	0,92	1,20	0,82	0	---
Sumaryczne zużycie wody na 1 pracownika	m³/osobę	12,94	8,79	9,89	8,09	---

10.3. Wskaźniki gospodarki odpadami

Gospodarowanie odpadami stanowi dla Ministerstwa Klimatu i Środowiska bardzo ważny element systemu zarządzania środowiskowego. Choć nasza działalność to klasyczny przykład działalności „biurowej” z włączeniem podróży służbowych, to biorąc pod uwagę wielkość zatrudnienia oraz ilość spraw do rozpatrzenia w ciągu roku, odpady stanowią znaczący aspekt środowiskowy – zgodnie z dokonaną przez nas systemową oceną znaczenia aspektów środowiskowych. Dlatego wprowadziliśmy segregację przy zastosowaniu różnych rodzajów pojemników (zdjęcia poniżej) oraz ustanowiliśmy i wdrożyliśmy szczegółowe zasady postępowania z każdym odpadem. Odpady są segregowane w całym budynku Ministerstwa Klimatu i Środowiska. Każdy pracownik doskonale zdaje sobie sprawę ze znaczenia segregacji oraz wagi pozytywnego wpływu dobrej praktyki w tym obszarze na stan środowiska. Jednocześnie we wszystkich zawieranych przez Ministerstwo Klimatu i Środowiska umowach, jeśli w rezultacie wykonywanych prac mogą powstać odpady, to obowiązkowo umieszczane są stosowne zapisy środowiskowe w tym zakresie.



⁹⁾ Limit określony pozwoleniem wodnoprawnym, decyzja nr 900/OŚ/2015 z 11.09.2015 r. ważna do 30.09.2035 r.



[Tabela 7](#) przedstawia charakterystykę wytwarzanych odpadów w Ministerstwie w latach 2021 i 2022 oraz 2023. Z danych przedstawionych w tabeli można wywnioskować, że w ostatnim czasie obserwuje się tendencję spadkową odnośnie całkowitej ilości odpadów i co raz lepszą ich segregację.

Z [Tabela 8](#) wynika, że bardzo dobre efekty środowiskowe osiągnęliśmy w zakresie zmniejszania ilości odpadów komunalnych poprzez efektywniejsze oddzielenie pozostałych odpadów (np. papieru, szkła, metali oraz tworzyw sztucznych) ze strumienia odpadów komunalnych.

W związku z wejściem w życie zmienionych przepisów o utrzymaniu czystości i porządku w gminie, w znaczny sposób modyfikującej system gospodarki odpadami komunalnymi w naszym kraju, z dniem 01.07.2013 r. zaczął obowiązywać nowy system gospodarki odpadami w Warszawie – podmiotem odpowiedzialnym za odbiór odpadów stało się m.st. Warszawa, a w jego imieniu, odpady zaczęły odbierać firmy wyłonione przez Urząd m.st. Warszawy. Wpłynęło to m.in. na zmianę sposobu ewidencjonowania wytwarzanych odpadów. Dotychczas MKiŚ dysponowało informacją na temat masy wytwarzanych odpadów segregowanych, natomiast po zmianie prawnej, możliwe jest jedynie oszacowanie danych odnośnie pojemności przekazywanych do odbioru odpadów, co utrudnia odniesienie się do wyników z lat poprzednich.

W 2021 r. można zauważyć zmniejszenie ilości powstających w Ministerstwie odpadów w stosunku do lat poprzednich. Porównując czas przed pandemią i rok 2021 należy wskazać, iż wzrosła ilość odpadów segregowanych tj. papier i tektury oraz tworzywa sztuczne i szkło. Jednocześnie znacząco zmalała ilość odpadów typu zużyte urządzenia inne niż niebezpieczne. Efekty prowadzonych w Ministerstwie działań informacyjnych w zakresie systemu EMAS, widać było również w przypadku zmniejszającej się ilości przekazywanych odpadów komunalnych, których ilość roczna w przeliczeniu na jednego pracownika zmalała w poprzednich latach z 1,86 do 1,14 m³. Natomiast w 2022 r. wzrosła ilość odpadów, co było związane z dużym wzrostem ilości spotkań organizowanych w budynku MKiŚ, zwiększeniem ilości osób pracujących w biurze oraz licznymi remontami. Ponieważ cały czas ograniczamy znacząco ilość pism papierowych, dlatego też zmalała ilość odpadów z papieru. Zebrane dane potwierdzają również znaczącą reedukację ilości odpadów z metalu i tworzyw sztucznych oraz wielkogabarytowych.

W ostatnim roku ilość odpadów komunalnych w przeliczeniu na pracownika zmalała o około 11%. Warto podkreślić, iż bardzo znacząco, bo o 50% zmalała w ostatnim roku całkowita ilość odpadów z papieru i tektury, co wynika z podjętych działań w zakresie zainstalowania i wykorzystania w Ministerstwie „wrzutni”.

Ilość wywiezionych pojemników jest obliczona na podstawie harmonogramu wywozu ustalonego przez wykonawcę (MPO), dostępnego na stronie internetowej MPO.

Odpady są przekazywane firmie wyłonionej przez Urząd m.st. Warszawy oraz odbiorcom do tego uprawnionym (zgodnie z zasadami przyjętymi w wewnętrznym dokumencie „Gospodarka odpadami”). Nad odbiorcami wybieranymi przez MKiŚ, prowadzimy systematyczny nadzór, zarówno z wykorzystaniem dokumentów usankcjonowanych prawnie, jak również operacyjnie – poprzez kontrolowanie sposobów postępowania odbiorcy podczas załadunku. W stosunku do obecnie współpracujących z nami firm gospodarujących odpadami, nie stwierdziliśmy żadnych uchybień.

Tabela 7. Odpady wytworzone w latach 2021-2023.

Rodzaje odpadów	J.m.	2021 r.	2022 r.	2023 r.
Odpady komunalne/zmieszane	m ³	1 029,6	1 072,5	1 023,0
Odpady z papieru i tektury	m ³	364,0	350	175
Odpady ze szkła	m ³	27,5	29,8	28,6
Odpady typu zużyte urządzenia zawierające freony, HCFC, HFC – lodówki (kod 16 02 11*)	mg	0,03	-	0,05
Odpady zużytych urządzeń elektrycznych i elektronicznych zawierających niebezpieczne elementy – świetlówki (kod 16 02 13*)	mg	0,49	-	0,11
Odpady typu zużyte urządzenia inne niż niebezpieczne (urządzenia techniczne i elektroniczne, komputery, drukarki, telefony, itp.) (kod 16 02 14)	mg	2,74	-	3,72
Metale i tworzywa sztuczne	m ³	171,6	128,3	114,4
Biodpady	m ³	12,48	21,04	23,76
Odpady zielone (choinki)	m ³	7,0	-	14,00
Odpady wielkogabarytowe	m ³	63,0	14,6	28,00
Odpady – inne baterie i akumulatory (kod 16 06 05)	mg	0,05	-	-
Odpady – elementy usunięte z zużytych urządzeń, inne niż wymienione w 16 02 15 (kod 16 02 16)	mg	0,145	-	-
Odpady urządzenia zawierające freony (kod 20 01 23*)	mg	-	-	-
Odpady – zużyte urządzenia elektryczne i elektroniczne, inne niż wymienione w 20 01 21, 20 01 23 i 20 01 35 (kod 20 01 36)	mg	-	-	-

Tabela 8. Odpady w przeliczeniu na 1 pracownika w latach 2021-2023.

	J.m.	2021	2022	2023
Odpady komunalne	m ³	1 029,6	1 072,5	1023,0
Liczba zatrudnionych	osoba	905	960	1020
Odpady komunalne/na pracownika	m³/osobę	1,14	1,12	1,00

10.4. Zaplecze techniczne i materiały robocze

Dane zestawione w [Tabela 9](#) zaświadcza o tym, że skutek przynoszą prowadzone działania edukacyjne (szkolenia) wśród pracowników oraz zmienianie procedur wewnętrznych i wprowadzanie elektronicznych wzorów dokumentów. Informacje zawarte w Tabeli 9 potwierdzają, iż pomiędzy rokiem 2020, a 2022 zużycie papieru zmalało o 431 360 kartek papieru (A-4).

W ostatnich latach spadło znacznie zużycie papieru, co jest spowodowane wdrożeniem elektronicznego systemu obiegu i zarządzania dokumentami (EZD), stworzeniem wzorów dokumentów oraz wniosków i szablonów w formie elektronicznej oraz modyfikacją obowiązujących procedur, jak również korzystaniem z elektronicznych skrzynek mailowych, czy wysyłką z wykorzystaniem E-puapu i korzystaniem z dysków wspólnych, na których gromadzone są liczne dokumenty. Dzięki temu ponad 99% zadań możemy realizować elektronicznie.

Zakładano, że taka spadkowa tendencja utrzyma się w przyszłości, choć jest również uzależniona od ilości realizowanych spraw, zakresu działania urzędu oraz podejmowanych działań w zakresie współpracy krajowej i międzynarodowej. Jak wskazują ww. dane, ilość zużywanego papieru w przeliczeniu na 1 pracownika przez dłuższy czas stale malała i jest to również związane z wprowadzeniem korespondencji tylko w formie elektronicznej z organami oraz jednostkami podległymi i nadzorowanymi.

Zmniejszenie zużycia papieru do drukowania potwierdzają również zestawienia pokazujące rzeczywiste ilości wykorzystywanego papieru w drukarkach. Od 2013 do 2022 roku ta ilość znacząco spadała. Wyjątkiem był zeszły rok, gdzie w przeliczeniu na pracownika zużyliśmy 60 arkuszy na osobę więcej. Sytuacja ta związana była z prowadzoną gruntowną inwentaryzacją i potrzebą jej udokumentowania w formie papierowej.

Tabela 9. Wydruk papieru 2020-2023

Obszar	Artykuły	J.m.	2020	2021	2022	2023
Papier (ilość zużytego papieru)	Wydruk centralny	pojedyncza kartka papieru A4-szt.	1 628 519	1 541 796	1 197 219	1 333 500

Na dzień 31.12.2023 r. Ministerstwo posiadało następującą liczbę sprzętu komputerowego, który stanowił odpowiednie zaplecze techniczne/sprzętowe, niezbędne do realizacji zadań służbowych przez wszystkich pracowników urzędu, w formie pracy - stacjonarnej, zdalnej i hybrydowej:

- Monitory – 556 szt.
- Laptopy – 975 szt.
- Komputery stacjonarne – 251 szt.
- Drukarki (w tym etykiet, kodów kreskowych itp.) – 46 szt.
- Urządzenia wielofunkcyjne – 43 szt.

10.5. Wskaźniki efektywności materiałowej

Przed kilkoma laty postanowiliśmy rozpocząć „od siebie“ i podjęliśmy decyzję o kupowaniu papieru biurowego (do druku) pochodzącego w 100% z recyklingu lub ekologicznie certyfikowanego. W ten sposób przyczyniliśmy się realnie do poprawy stanu środowiska, a konkretnie do zwiększenia stanu zadrzewienia. Dla potwierdzenia skuteczności naszych działań w tym obszarze posiadamy stosowne certyfikaty, których zestawienie wraz z efektami w postaci sfinansowania nasadzenia drzew prezentuje [Tabela 10](#). Aktualnie, (od 2013 roku) Ministerstwo korzysta głównie z papieru zakupionego w ramach zamówienia centralnego realizowanego przez Centrum Usług Wspólnych.

Tabela 10. Certyfikaty potwierdzające nasadzenia drzew

Data wydania certyfikatu	Za okres zakupowy	Ilość zakupionych ryz A4	Ilość sfinansowanych nasadzeń drzew
23.04.2008	01.12.2007-31.03.2008	2 000	286
27.04.2009	01.05.2008-31.03.2009	2 595	260
19.04.2010	01.05.2009-31.03.2010	4 200	420
27.05.2011	01.05.2010-31.03.2011	5 200	520

Chcemy podkreślić, że od 2007 roku Ministerstwo kupowało wyłącznie papier ekologiczny, który posiadał odpowiednie znaki ekologiczne i/lub pochodził z certyfikowanej produkcji. Rodzaje i ilości papieru kupowanego w latach 2007-2011, posiadającego różne certyfikaty. Ministerstwo Klimatu i Środowiska nadzoruje i ocenia efekty działalności środowiskowej, związane ze zidentyfikowanymi aspektami środowiskowymi pośrednimi, wynikającymi z działalności statutowej. Wskaźniki te w dużej mierze zależą jednak od wielu innych jednostek i organów zewnętrznych. Ustalenie stopnia i zasad możliwości wpływu przez MKiŚ na te wskaźniki (w rozumieniu Rozporządzenia EMAS) jest dość skomplikowanym procesem i podlegało wnikliwym i szczegółowym analizom, w efekcie których pozostawiono niezmienione listy aspektów. Jednocześnie w kolejnych deklaracjach środowiskowych nie wyklucza się stopniowego wprowadzania ewentualnych zmian, jeśli będą ku temu wskazania wynikające z kolejnych analiz.

11. Działania EMAS w obszarze edukacji

Jednym z głównych celów działania Ministerstwa Klimatu i Środowiska jest podnoszenie świadomości ekologicznej oraz wzmacnianie prośrodowiskowych zachowań w społeczeństwie. Jest on realizowany poprzez różnorodne działania edukacyjne kierowane do ogółu społeczeństwa, jak również do pracowników MKiŚ.

11.1. Przykładowe akcje i kampanie edukacyjne skierowane do społeczeństwa

11.1.1. Kampanie edukacyjno-informacyjne

Działania edukacyjno-informacyjne realizowane lub koordynowane przez Ministerstwo Klimatu i Środowiska mają na celu dostarczenie społeczeństwu informacji oraz wiedzy na temat ochrony środowiska i klimatu. Efektem tych działań jest podniesienie świadomości ekologicznej społeczeństwa na temat między innymi indywidualnych działań, jakie można podejmować na rzecz ochrony środowiska i klimatu.

W 2023 r. dotarliśmy do:

- 67 747 616 odbiorców telewizyjnych,
- 24 207 116 odbiorców radiowych,
- 46 755 045 odbiorców kampanii internetowych.

Kampania nt. różnorodności biologicznej pn. „Chroń bioróżnorodność”:

Zrealizowano m.in.: kampanię reklamową w Internecie, kampanię w mediach społecznościowych, kampanię reklamową w aplikacjach VOD, konferencję podsumowującą kampanię, emisję dwóch co najmniej dziesięciminutowych filmów,

emisję dwóch co najmniej dwudziestominutowych publikacji dźwiękowych, materiały do publikacji w mediach społecznościowych, wkład merytoryczny do publikacji na stronie kampanii - aktualności, 5 komunikatów prasowych do mediów, 3 artykuły edukacyjne i 4 artykuły lifestylowe na stronę kampanii, 5 infografik i 5 wideografik, 5 artykułów sponsorowanych w prasie, webinary dla jednostek samorządu terytorialnego, webinar adresowany do nauczycieli i uczniów szkół ponadpodstawowych.

Łączny zasięg działań zrealizowanych w ramach kampanii - 53 177 891 odbiorców.



Kampania Nasz Klimat – kontynuacja kampanii:

W ramach zadania zostały zrealizowane następujące działania: przygotowanie 10 infografik oraz 10 videoinfografik o charakterze ciekawostek; wysyłka kreatywną do 25 dziennikarzy; przygotowanie i publikacja artykułów w 3 dziennikach ogólnopolskich (Fakt, Dziennik Gazeta Prawna, Super Express); przeprowadzenie działań mających na celu promocję pakietów edukacyjnych dla uczniów i nauczycieli zamieszczonych na stronie internetowej MKiŚ; kampania reklamowa w Internecie; kampania w mediach społecznościowych; zapewnienie materiałów dotyczących Kampanii do publikacji w mediach społecznościowych.



Liczba odbiorców – 22 573 320, liczba odbiorców bezpośrednich – 2 109 039.

Kampania dotycząca transformacji energetycznej:

Wykonano - 13 infografik prezentujących sposoby oszczędzania energii oraz 10 infografik na temat transformacji energetycznej jako drodze do taniej i czystej energii oraz bezpieczeństwa i niezależności energetycznej, do wykorzystywania w mediach społecznościowych i innych kanałach informacji.

Zrealizowano na profilach Ministerstwa Klimatu i Środowiska w mediach społecznościowych (do 15.11.) - 48 postów na: X (dawniej: Twitter) - 16 357 wyświetleń, FB 54 689 – zasięg postów.

Przygotowano i opublikowano artykuły na stronie poświęconej kampanii: energieoszczedzamy.gov.pl - 10 artykułów - 22 584 wyświetleń (20 578 unikalnych wyświetleń).

W ramach kampanii wyprodukowano spoty telewizyjne i radiowe.



Reemisja spotów TV Oszczędzamy energię:

Ministerstwo, na potrzeby emisji spotów telewizyjnych wyprodukowanych w ramach kampanii informacyjno-edukacyjnej „Oszczędzamy energię”, zakupiło czas antenowy w stacjach telewizyjnych o największym zasięgu.



Liczba odbiorców – 63 757 466 , liczba obiorców bezpośrednich – 39 053 883.

Ekoeksperymentarium:

Interaktywna wystawa EkoEksperymentarium realizowała misję edukacji ekologicznej, wspierając nauczycieli i rodziców w budowaniu „ekonawyków”. Celem wystawy było kształtowanie zachowań proekologicznych (m.in. w zakresie prawidłowego segregowania odpadów komunalnych, wdrażania w życie zasad zrównoważonej konsumpcji, zasad oszczędzania zasobów – wody, energii, ciepła). W 2023 roku wystawa odwiedziła 3 miasta: Bielsko-Biała, Kraków, Łódź.

Liczba odbiorców – 2 940 030 osób, liczba obiorców bezpośrednich – 11 599 osób.

11.1.2. Wydarzenia – imprezy edukacyjne

Piknik Naukowy:

Ministerstwo wzięło udział w 26. Pikniku Naukowym Polskiego Radia i Centrum Nauki Kopernik. Z tej okazji MKiŚ przygotowało szereg atrakcji edukacyjnych. Bezpłatne dla uczestników wydarzenie odbyło się na terenie na Stadionu PGE Narodowy w Warszawie 27 maja 2023 r. Hasłem przewodnim wydarzenia były „Rewolucje Naukowe”, wpisujące się w zakres działań realizowanych przez Ministerstwo Klimatu i Środowiska. Zrealizowane na stoisku Ministerstwa aktywności miały na celu zrozumienie i popularyzację niskoemisyjnych form wytwarzania energii, oszczędzania energii oraz upowszechniania ekologicznych warunków życia.

Liczba odbiorców – 131 266, liczba obiorców bezpośrednich – 30 000 osób.



Dzień Dziecka:

Ministerstwo Klimatu i Środowiska wzięło w cyklicznej imprezie organizowanej przez Kancelarię Prezesa Rady Ministra „Dzień Dziecka”. Przygotowano gry i aktywności interaktywne, które poprzez angażującą zabawę uczyły dzieci i ich rodziców postaw ekologicznych oraz promowały działania na rzecz ochrony środowiska naturalnego i klimatu.

Liczba odbiorców – 37 983, liczba obiorców bezpośrednich – 5 900 osób.

Dis+Abled European Summer Games'2023”:

Minister Klimatu i Środowiska objął patronatem honorowym igrzyska paralimpijskie Dis+Abled Summer Games, które odbyły się w dniach 17-23 czerwca 2023 r. w Wągrowcu, koło Poznania. Była to międzynarodowa, integracyjna impreza sportowo-edukacyjna dla 500 zawodników (młodzieży i dorosłych) z 12 państw europejskich, w tym z Polski. Rywalizowali oni w dziesięciu letnich dyscyplinach. Organizatorem przedsięwzięcia był Polski Komitet Paraolimpijski, który zaprosił Ministerstwo Klimatu i Środowiska do współpracy jako partnera merytorycznego wydarzenia, w tym przede wszystkim do organizacji części edukacyjno-warsztatowej z zakresu podnoszenia świadomości na temat ochrony środowiska. Uczestnikom wydarzenia zostały zaproponowane „zielone praktyki”, podkreślające powiązanie uprawiania sportu oraz życia codziennego z koniecznością dbania o środowisko naturalne. Odbiorcami tych działań byli zawodnicy z różnymi niepełnosprawnościami oraz pełni sprawni, w wieku od 16 lat wzwyż.

Liczba odbiorców – 60 654, liczba obiorców bezpośrednich – 500 osób.

Warsztaty dotyczące różnorodności biologicznej:

Wydarzenie zorganizowano w ramach realizowanej ogólnopolskiej kampanii informacyjno-edukacyjnej pn. "Chroń bioróżnorodność".

W warsztatach udział wzięło 30 osób.



Dzień Geologa:

W ramach obchodów Dnia Geologa, Ministerstwo Klimatu i Środowiska zorganizowało lekcję geologii w terenie dla uczniów szkół podstawowych. Na zakończenie lekcji uczestnikom oraz ich opiekunom rozdano materiały edukacyjne: bawełniane plecaki i puzzle z nadrukiem motyla niepylaka apollo.

Zasięg wydarzenia obejmował 110 uczestników – uczniów wraz z opiekunami.



11.1.3. Konkursy

Miasto z Klimatem:

Celem Konkursu była promocja nowoczesnych i efektywnych rozwiązań miejskich służących poprawie jakości życia mieszkańców poprzez ochronę klimatu lub zwiększeniu odporności miast na skutki zmian klimatu. Został on skierowany do miast, które w ostatnich trzech latach zrealizowały inwestycje, mające pozytywny wpływ na środowisko oraz życie mieszkańców. Do konkursu wpłynęły 34 prawidłowe zgłoszenia, z których wyłoniono 12 finalistów.

Liczba odbiorców – 103 982, liczba odbiorców bezpośrednich – 34.

Klimatyczny Człowiek Roku:

Konkurs - kategoria Młody Naukowiec, skierowany był do osób posiadających osiągnięcia naukowe w postaci publikacji naukowych lub zakończonych badań naukowych w obszarze ochrony klimatu, ograniczania skutków zmian klimatu lub mitygacji i adaptacji do zmian klimatu. W konkursie mogły wziąć udział osoby pełnoletnie zamieszkujące na terytorium Rzeczypospolitej Polskiej, które nie ukończyły 35 roku życia. Konkurs został ogłoszony na stronie internetowej Ministerstwa Klimatu i Środowiska 24 lipca 2023 roku. Nabór wniosków konkursowych trwał do 18 września 2023 r.

W konkursie wpłynęły 74 zgłoszenia, a Kapituła Konkursu w drodze dyskusji wyłoniła 3 laureatów konkursu. Nagroda główna, tj. statuetka, dyplom oraz czek na 30 000 zł, zostały wręczone 24 października na Uniwersytecie im. Adama Mickiewicza w Poznaniu.

Liczba odbiorców Konkursu: 115 150, liczba odbiorców bezpośrednich: 74.

Konkursy Nagroda Geologia i Geologia w obiektywie:

Nagroda „Geologia 2023” to konkurs, w którym nagrodzone zostały prace geologiczne wynikające z indywidualnej, jak również zbiorowej twórczej pracy naukowo-badawczej, wyróżniające się innowacyjnością, oryginalnością oraz kładące duży nacisk na aspekty rzetelności i etyki w działalności na rzecz geologii w Polsce. Nadesłanych zostało 13 zgłoszeń i po ocenie formalnej wszystkie wnioski zostały zakwalifikowane do konkursu: 5 w kategorii Młodzi geolodzy i ich osiągnięcia badawcze oraz 8 w kategorii Dorobek, fundamentalne odkrycie, wyłoniono 4 laureatów.

"Geologia w obiektywie 2023" to konkurs skierowany do fotografów oraz sympatyków geologii. W konkursie nagrodzone zostały fotografie ukazujące piękno i różnorodność polskiego krajobrazu geologicznego. Głównym założeniem konkursu było przedstawienie „Geologii w polskim krajobrazie”. W konkursie wzięło udział 121 uczestników. Po ocenie formalnej do konkursu zakwalifikowało się: 63 zgłoszeń, czyli 250 fotografii. Kapituła konkursu wyłoniła laureata nagrody głównej oraz przyznała 14 wyróżnień.

Liczba odbiorców – 101 133, liczba obiorców bezpośrednich – 134.



Konkurs Lokalne Ekopraktyki:

Konkurs skierowany był do podmiotów działających w gminach wiejskich i miejsko-wiejskich. Celem konkursu jest wyłonienie i nagrodzenie najciekawszych inicjatyw ekologicznych (zrealizowanych na przestrzeni przynajmniej ostatniego roku, licząc od daty ogłoszenia konkursu), przez organizacje lokalne. Uczestnikami konkursu mogły zostać przykładowo: Koła Gospodyń Wiejskich, Ochotnicze Straże Pożarne, Gminne Ośrodki Kultury, organizacje społeczne, towarzystwa regionalne i inne organizacje pozarządowe działające na obszarach wiejskich i miejsko-wiejskich, posiadające wpis w odpowiednim dla wykonywanej działalności rejestrze, prowadzące działalność na minimum rok przed dniem ogłoszenia konkursu. Ukończone inicjatywy miały za zadanie przyczynić się do aktywizacji społeczności lokalnych i do zwiększenia ich świadomości ekologicznej w zakresie indywidualnych oraz zbiorczych działań na rzecz ochrony klimatu. Konkurs ma również na celu popularyzację właściwych zachowań ekologicznych do prostego zastosowania w gospodarstwie domowym oraz w najbliższym otoczeniu, opartych przede wszystkim na różnych sposobach oszczędzania energii i zasobów naturalnych. Do zgłoszenia inicjatywy musiał zostać spełniony warunek – w projekt musiał zostać zaangażowanych co najmniej pięciu osób. Nadesłano 79 zgłoszeń. Komisja konkursowa wyłoniła troje Laureatów oraz pięcioro zdobywców wyróżnień.

Liczba odbiorców – 131 266, liczba obiorców bezpośrednich – 395.



11.2. Przykładowe działania edukacyjno-informacyjne skierowane do pracowników i realizowane przez Pełnomocnika ds. EMAS

EMASowy Konkurs Mikołajkowy:

W konkursie wzięło udział 90 pracowników Ministerstwa.

Poniżej pytania:, na które odpowiadali chętnie pracownicy:

1. Co oznacza skrót EMAS? Proszę podać polską i angielską nazwę.
2. Od którego roku nasze Ministerstwo posiada certyfikat EMAS?
3. Proszę wymienić cele środowiskowe MKiŚ na ten rok?
4. Jakie organy (zgodnie z ustawą) tworzą krajowy system EMAS?
5. Jaki organ prowadzi rejestr organizacji zarejestrowanych w systemie EMAS?

Jak nie marnować jedzenia:

Statystyczny Polak wyrzuca do kosza ok. 4 kg jedzenia miesięcznie. W okresie świątecznym, kiedy kupujemy więcej, statystyki rosną. Poniżej porady jak zminimalizować marnotrawienie jedzenia, a jednocześnie zadbać o środowisko:

1. Rób dokładne listy zakupów.
2. Na zakupy nie chodź głodny.
3. Kupuj mniej, a częściej.
4. Nie ulegaj promocjom.
5. Planuj posiłki i gotuj dopasowane do realnych potrzeb porcje.
6. Utrzymuj porządek w lodówce i spiżarni - ustaw rzeczy w kolejności dat ważności.

7. Przechowuj produkty w odpowiednich pojemnikach - w folii jedzenie szybciej się psuje.
8. Zamrażaj, pasteryzuj lub susz jedzenie, które pozostaje.
9. Gotuj z wykorzystaniem tego co masz pod ręką.
10. Rób koktajle ze starszych warzyw i owoców.
11. Starsze pieczywo wykorzystuj do tostów, zapiekanek lub na bułkę tartą.
12. Gotuj w naczyniach pasujących do wielkości palnika.
13. Gotuj pod przykryciem.
14. Dziel się jedzeniem z innymi.

Nie marnuj, myśl ekologicznie!

Woda dla zdrowia:

Pamiętajmy, że każdego dnia nasz organizm traci średnio 2 – 3 litry wody. Dlatego dla zdrowia i dobrego samopoczucia powinniśmy stale utrzymywać jej odpowiedni poziom.

FAKTY I MITY:

- Fakt 1. Kranówka w Polsce jest bardzo dobrej jakości i spełnia wymagania unijne.
- Fakt 2. Woda z kranu jest tańsza.
- Fakt 3. Kranówka posiada liczne minerały.
- Fakt 4. 3,6 mld butelek ląduje rocznie w polskich lasach i rzekach.
- Mit 1. Przetworzona woda jest zdrowsza.
- Mit 2. Osad w czajniku świadczy o niskiej jakości wody.
- Mit 3: Picie wody z kranu powoduje tworzenie się kamieni w nerkach.
- Mit 4: W wodzie z kranu występują groźne bakterie.
- Mit 5: Woda z kranu zawiera duże ilości szkodliwego chloru.

Pomyśl zanim wydrukujesz:

- Zawsze kiedy to możliwe zamiast papierowej, poproś o dokumentację elektroniczną.
- Wykorzystuj maksymalnie narzędzia typu EZD, Word, Excel, mail.
- Używaj papieru zapisanego jednostronnie np. do notatek, itp. Wykorzystuj obie strony czystej kartki papieru.
- Pomyśl, zanim coś wydrukujesz. Czy ten dokument jest ci niezbędny w wersji papierowej? Warto o tym pamiętać i jak najczęściej rezygnować z opcji „drukuj”.
- Jeśli jednak dokument wymaga wydruku, pamiętajmy, aby drukować dwustronnie, małą czcionką i z małymi marginesami. Skopiuj i wklej materiał do edytora tekstu, abyś mógł kontrolować to, co zostanie wydrukowane.
- Pamiętaj! Zanim wydrukujesz - pomyśl, czy tego potrzebujesz.

Segregacja odpadów w trosce o środowisko:

- Statystycznie każdy z nas zużywa 160 kg opakowań rocznie!
- Ponad 80% odpadów w morzach to tworzywa sztuczne!
- Aby uratować tylko 1 drzewo potrzeba 59 kg makulatury!
- Z 25 butelek PET można zrobić 1 polar!

- Wprowadzając 1 szklaną butelkę do wtórnego obiegu, ograniczamy zużycie energii równe 4 godzinom pracy 100 WAT żarówki!
- 1 tona przetworzonego papieru to ok. 26 tys. litrów mniej wody wykorzystywanej do tradycyjnej produkcji papieru!
- Co trzeci z nas potwierdza, że nie segreguje odpadów!
- Więcej informacji w intranecie i na stronie <https://naszesmieci.mos.gov.pl>.

Kampania wewnętrzna dotyczą celów środowiskowych na kolejny rok:

Informacje wraz z opisem pracownicy otrzymali mailowo, za pośrednictwem EZD, publikowano ją również w intranecie. Dodatkowo, aby utrwalić zagadnienie, przez dłuższy czas jako wygaszacze na ekranach komputerów pojawiało się pięć różnych grafik prezentujące nowe cele środowiskowe dla MKiŚ.



12. Działania EMAS w obszarze ochrony środowiska i klimatu oraz kształtowania i korzystania ze środowiska

Jak zaznaczono wcześniej, Polityka środowiskowa MKiŚ jest w dużej mierze realizowana nie tylko poprzez prowadzenie działań edukacyjnych, ale również poprzez ustanawianie wymagań prawnych w obszarze ochrony, kształtowania i korzystania ze środowiska, które dotyczą całego kraju. Należy jednak zauważyć, że Ministerstwo Klimatu i Środowiska jest tylko jednym z ogniw pośrednich w kształtowaniu wymagań prawnych oraz postaw prośrodowiskowych w społeczeństwie. Zanim nowe wymagania prawne lub ich zmiana zostaną wdrożone, trwa proces legislacyjny, prawo stanowi Sejm RP. Oznacza to, że ostateczna postać przepisów uchwalonych przez Sejm, podpisanych przez Prezydenta RP, może różnić się od wersji proponowanej przez Ministerstwo Klimatu i Środowiska. Zadaniem Ministra Klimatu i Środowiska jest m.in. zapewnienie bezpieczeństwa ekologicznego Państwa, dlatego też realizowana jest polityka zrównoważonego rozwoju z zachowaniem ojczyстых zasobów przyrodniczych i polskiego krajobrazu. Minister odpowiada także za racjonalną gospodarkę leśną i efektywne wykorzystanie zasobów naturalnych. Dlatego też na bieżąco Ministerstwo Klimatu i Środowiska podejmuje się realizacji długo- i krótkofalowych działań legislacyjnych, umożliwiających właściwą ochronę i optymalne korzystanie ze wszystkich elementów środowiska.

W odniesieniu do obszarów ujętych jako strategiczne z punktu widzenia deklaracji ujętych w naszej Polityce, pracownicy Ministerstwa Klimatu i Środowiska podejmują szereg inicjatyw, które mają na celu zapewnienie zrównoważonego korzystania ze środowiska. Przykładów takich działań jest wiele, a najważniejsze z nich dotyczą m.in.: prowadzenia polityki w zakresie zmian klimatu, czy licznych działań na rzecz poprawy jakości wszystkich komponentów środowiska, wspierania roli sektora publicznego w przechodzeniu na gospodarkę o obiegu zamkniętym zgodne z obecnymi wyzwaniem środowiskowymi, czy walki z nielegalnym handlem gatunkami zwierząt zagrożonych wyginięciem.

Ministerstwo Klimatu i Środowiska jest instytucją szanującą dorobek pokoleń Polaków w zakresie zachowania dziedzictwa kulturowo-przyrodniczego, propaguje wiedzę w zakresie jego zachowania i rozwoju.

Znaczące aspekty środowiskowe są identyfikowane dzięki prowadzonej w sposób zgodny z określonymi procedurami analizie bezpośredniego i pośredniego wpływu instytucji na środowisko.

Na co dzień staramy się stosować i zachęcać innych do wprowadzania „Dobrych praktyk środowiskowych”. Poniżej przykłady:

- Stosowanie artykułów promocyjnych oraz opakowań wykonanych z materiałów ekologicznych i biodegradowalnych.
- Rezygnacja z gadżetów dedykowanych tylko danemu wydarzeniu, które potem trudniej jest rozdysponować.
- Zamawianie produktów w opakowaniach zbiorczych i ograniczanie do minimum produktów pakowanych pojedynczo.
- Stosowanie produktów wielokrotnego użytku lub z materiałów biodegradowalnych.
- Wyeliminowanie stosowania plastikowych produktów.
- Ograniczanie do minimum używania materiałów takich jak ulotki promocyjne, plakaty, informatory – w formie papierowej.
- Zamieszczanie informacji na tablicach kredowych lub sucho ściernalnych.
- Promowanie wydarzeń za pomocą stron internetowych, mediów społecznościowych, TV, czy radia.
- Zapewnienie podczas wydarzeń odpowiedniej ilości oznakowanych pojemników na odpady, zgodnie z obowiązującym system selektywnego zbierania odpadów oraz zorganizowanie zgodnego z obowiązującymi przepisami odbioru odpadów
- W przypadku konkursów, czy loterii, zamiast tradycyjnych nagród w formie gadżetów, czy przedmiotów, proponuje się wykorzystywanie innych form niematerialnych, jak np.:
- Nagrody w postaci elektronicznych biletów wstępu na różnego rodzaju wydarzenia, przedmioty pochodzące z recyklingu, przedmioty wielokrotnego użytku lub przedmioty używane, ale niezniszczone, sadzonki drzew, krzewów, roślin oczyszczających powietrze, zestawy ziół czy przypraw, przetwory sezonowe, miody itp.
- Oferowanie w ramach cateringu posiłków zrobionych z lokalnych i sezonowych produktów oraz włączenie do oferty menu dużej ilości posiłków wegetariańskich i wegańskich.
- Jeśli przepisy dotyczące bezpieczeństwa na to pozwalają to należy podawać lub sprzedawać napoje w butelkach szklanych (zwrotnych).
- Ewentualne zapewnienie fontann wody pitnej.
- W przypadkach spotkań np. z udziałem dzieci, stosowanie wyłącznie naczyń jednorazowych biodegradowalnych lub wytworzonych z papieru ekologicznego i nadających się do ponownego recyklingu.
- Sprowadzenie do minimum ilości niezbędnego jedzenia/posiłków.
- Dekorowanie pomieszczeń z wykorzystaniem materiałów wielokrotnego użytku.

- Realizacja wszystkich dostaw poza godzinami szczytu oraz przy użyciu w jak największym stopniu pojazdów elektrycznych i hybrydowych.
- Zachęcanie uczestników i osób pracujących przy wydarzeniu, do korzystania ze zbiorowego transportu czy przyjazdu rowerem lub hulajnogą oraz zapewnienie informacji o takiej możliwości.
- Odpowiedni wybór lokalizacji wydarzenia.
- Jeśli to możliwe zrekompensowanie środowisku emisji związanych z organizacją i przeprowadzeniem wydarzenia poprzez np. zalesienie.
- Ograniczenie zanieczyszczenia hałasem i światłem.
- Stosowanie w zamówieniach publicznych klauzul środowiskowych (zielonych zamówień).
- To tylko wycinek szerokiego spektrum naszych działań związanych ze statutową działalnością ministerstwa.
- Papier ekologiczny (w 100% pochodzący z recyklingu).
- Centralny wydruk, druk dwustronny.
- Elektroniczny obieg dokumentów.
- Energooszczędne oświetlenie.
- Wynajem samochodów elektrycznych.
- Umowy z wykonawcami (zapoznanie się i zastosowanie Polityki Środowiskowej, zobowiązania do zagospodarowania odpadów).
- Wymagania dotyczące certyfikatów i standardów (wymogi energetyczne).
- Procedury zamówień publicznych.

13. Kontakt w Ministerstwie Klimatu i Środowiska

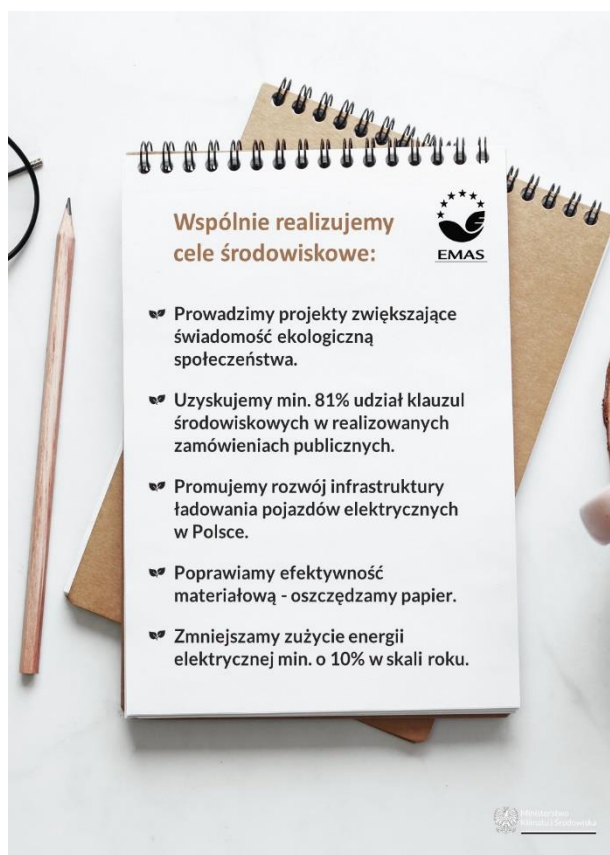
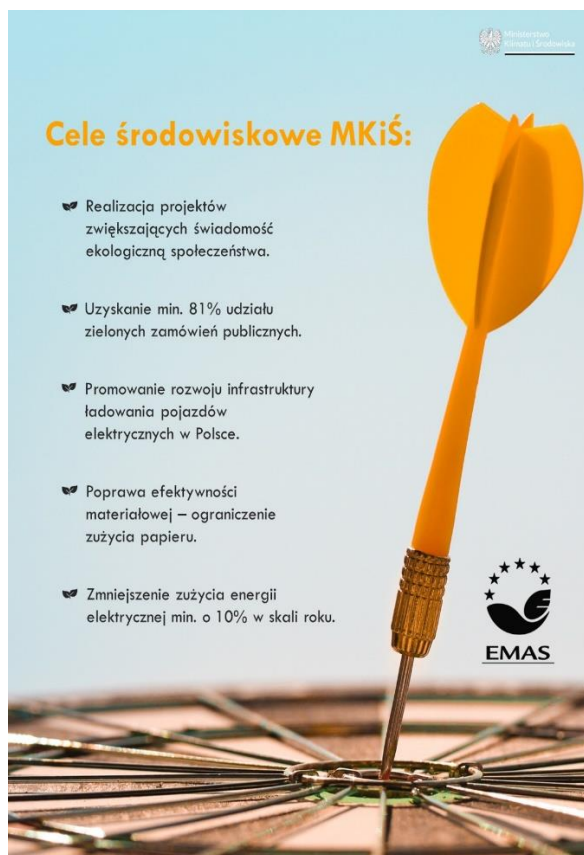
Przedstawicielem Ministerstwa Klimatu i Środowiska w sprawach systemu zarządzania środowiskowego jest:

dr inż. Agnieszka Tomaszewska
ul. Wawelska 52/54
00-922 Warszawa
tel.: +48 22 36 92 498
e-mail: agnieszka.tomaszewska@klimat.gov.pl

Uwaga:

W celu zadośćuczynienia zasadzie ograniczania zużycia zasobów, niniejsza Deklaracja środowiskowa jest dostępna na stronie internetowej Ministerstwa Klimatu i Środowiska <https://www.gov.pl/web/klimat> (zakładka <https://www.gov.pl/web/klimat/emas-w-ministerstwie>).

dr inż. Agnieszka Tomaszewska
Pełnomocnik
ds. Zarządzania Środowiskowego
w Ministerstwie Klimatu i Środowiska



14. Ważność Deklaracji środowiskowej

OŚWIADCZENIE WERYFIKATORA ŚRODOWISKOWEGO W SPRAWIE CZYNNOŚCI WERYFIKACYJNYCH I WALIDACYJNYCH

Centrum Certyfikacji Jakości Wojskowej Akademii Technicznej reprezentowane przez Dyrektora Joannę Jasińską (nazwisko), o numerze rejestracji weryfikatora środowiskowego EMAS PL-V-0002 akredytowany(-a) lub licencjonowany(-a) w odniesieniu do zakresu 84.1 (kod NACE) oświadcza, że przeprowadził(-a) weryfikację, czy obiekt(-y) lub cała organizacja, o których mowa w deklaracji—środowiskowej/uaktualnionej deklaracji środowiskowej(*) organizacji **Ministerstwo Klimatu i Środowiska** (nazwa) o numerze rejestracji (jeśli jest dostępny) **PL.2.14-003-30** spełnia wszystkie wymagania rozporządzenia Parlamentu Europejskiego i Rady (WE) nr 1221/2009 z dnia 25 listopada 2009 r. dotyczące dobrowolnego udziału organizacji w systemie ekozarządzania i audytu we Wspólnocie (EMAS).

Podpisując niniejszą deklarację oświadczam, że:

- weryfikacja i walidacja zostały przeprowadzone w pełnej zgodności z wymogami rozporządzenia (WE) nr 1221/2009,
- wyniki weryfikacji i walidacji potwierdzają, że nie ma dowodów na brak zgodności z mającymi zastosowanie wymaganiami prawnymi dotyczącymi środowiska,
- dane i informacje zawarte w deklaracji—środowiskowej/zaktualizowanej deklaracji środowiskowej(*) organizacji/obiekту(*) dają rzetelny, wiarygodny i prawdziwy obraz całej działalności organizacji/obiekту(*) w zakresie podanym w deklaracji środowiskowej.

Niniejszy dokument nie jest równoważny z rejestracją w EMAS. Rejestracja w EMAS może być dokonana wyłącznie przez organ właściwy na mocy rozporządzenia (WE) nr 1221/2009. Niniejszego dokumentu nie należy wykorzystywać jako oddzielnej informacji udostępnianej do wiadomości publicznej.

Sporządzono w Warszawie dnia 04.04.2024 r.

DYREKTOR
Centrum Certyfikacji Jakości
Wydziału Bezpieczeństwa, Logistyki
i Zarządzania WAT
dr inż. Joanna JASIŃSKA

15. Spis rysunków

RYSUNEK 1. OBRYŚ I POŁOŻENIE MINISTERSTWA KLIMATU I ŚRODOWISKA NA MAPIE - LOKALIZACJA PRZY ULICY WAWELSKIEJ 52/54, 00-922 WARSZAWA.....	6
RYSUNEK 2. HIERARCHIA DOKUMENTACJI SYSTEMU EKOZARZĄDZANIA I AUDYTU EMAS W MKIŚ...	11

16. Spis tabel

TABELA 1. ZATRUDNIENIE W MINISTERSTWIE KLIMATU I ŚRODOWISKA NA PRZESTRZENI LAT 2020 2023	6
TABELA 2. CELE ŚRODOWISKOWE MKIŚ NA OKRES 2022-2024 R.	19
TABELA 3. ZUŻYCIE ENERGII PRZEZ MKIŚ W LATACH 2020-2023	23
TABELA 4. EMISJA CO ₂ W LATACH 2020-2023	24
TABELA 5. ZUŻYCIE PALIWA PRZEZ SAMOCHODY OSOBOWE MKIŚ W LATACH 2020-2023	25
TABELA 6. ZUŻYCIE WODY WODOCIĄGOWEJ I OLIGOCEŃSKIEJ W LATACH 2020-2023	27
TABELA 7. ODPADY WYTWORZONE W LATACH 2021-2023.	29
TABELA 8. ODPADY W PRZELICZENIU NA 1 PRACOWNIKA W LATACH 2021-2023.....	29
TABELA 9. WYDRUK PAPIERU 2020-2023	30
TABELA 10. CERTYFIKATY POTWIERDZAJĄCE NASADZENIA DRZEW	31