

**Działania ochrony czynnej zrealizowane w ramach projektu
nr POIS.02.04.00-00-0108/16
pn. „Ochrona siedlisk i gatunków terenów nieleśnych
zależnych od wód”
w Regionalnej Dyrekcji Ochrony Środowiska we Wrocławiu**



Ogólne założenia projektu w skali kraju:

Realizacja projektu wynikała z konieczności podejmowania działań mających na celu przywrócenie właściwego stanu ochrony cennych w skali europejskiej siedlisk przyrodniczych oraz gatunków roślin i zwierząt chronionych w ramach sieci Natura 2000. W trakcie realizacji projektu przeprowadzono działania z zakresu ochrony czynnej, wynikające z zatwierdzonych dokumentów planistycznych dla obszarów Natura 2000 – planów zadań ochronnych lub planów ochrony.

Ogólne cele projektu w skali kraju:

Głównym celem projektu była poprawa stanu zachowania objętych działaniami projektowymi typów siedlisk przyrodniczych i siedlisk gatunków roślin i zwierząt terenów nieleśnych zależnych od wód. Podstawą merytoryczną podjęcia działań były plany zadań ochronnych lub plany ochrony obszarów Natura 2000. Dokumenty te zawierają informacje na temat działań, których podjęcie pozwoli na poprawę stanu zachowania, przywrócenie właściwego stanu zachowania bądź zatrzymanie negatywnego trendu zmian siedlisk przyrodniczych oraz siedlisk gatunków roślin i zwierząt.

Szczegółowe cele projektu w skali kraju:

- wypełnienie zobowiązań wynikających z ustanowionych planów zadań ochronnych lub planów ochrony dla obszarów Natura 2000;
- poprawa stanu zachowania siedlisk przyrodniczych oraz populacji gatunków roślin i zwierząt poprzez zrealizowanie działań związanych z powstrzymaniem sukcesji naturalnej na terenie ich występowania oraz zmianą stosunków wodnych (budowa zastawek, zasypywanie rowów melioracyjnych, itp.);
- ochrona siedlisk przyrodniczych oraz siedlisk gatunków roślin i zwierząt poprzez wykup gruntów kluczowych dla poprawy stanu ich ochrony;
- upowszechnienie wiedzy o wymogach ochronnych siedlisk przyrodniczych i gatunków roślin i zwierząt.

Planowane efekty projektu do osiągnięcia w skali kraju:

- poprawa stanu zachowania wybranych płatów nieleśnych siedlisk przyrodniczych zależnych od wód i/lub siedlisk gatunków roślin i zwierząt;
- przywrócenie właściwego stanu danych płatów siedlisk przyrodniczych i/lub siedlisk gatunków roślin i zwierząt bądź zahamowanie negatywnego trendu zmian;
- zachowanie siedlisk przyrodniczych i/lub siedlisk gatunków roślin i zwierząt stanowiących przedmioty ochrony obszarów Natura 2000;



Działania ochrony czynnej zrealizowane przez Regionalną Dyрекcyję Ochrony Środowiska we Wrocławiu obejmują:

1. Poprawa stanu uwodnienia płatu siedliska przyrodniczego 7140 torfowiska przejściowe i trzęsawiska w granicach obszaru Natura 2000 Dzika Orlica PLH020061.

Wykonano zabieg ochrony czynnej mający na celu poprawę warunków wodnych siedliska 7140 torfowiska przejściowego i trzęsawiska o powierzchni 1,45 ha.

Ocena wpływu zrealizowanych działań ochronnych na stan zachowania siedliska – przeprowadzona w 2021 roku – jednoznacznie wskazała, że przeprowadzone działania skutecznie spowolniły odpływ wody z torfowiska i poprawiły warunki siedliskowe dla rozwoju charakterystycznych dla siedliska roślin.

2. Odnowienie populacji mieczyka błotnego *Gladiolus palustris* w rezerwacie przyrody „Łąka Sulistrowicka” położonego w granicach obszaru Natura 2000 Masyw Ślęży PLH020040.

Przeprowadzono działanie polegające na reintrodukcji krytycznie zagrożonego w skali kraju mieczyka błotnego *Gladiolus palustris*. Nasadzenia bulwocebul miały na celu odnowienie populacji mieczyka błotnego oraz zachowanie różnorodności biologicznej tego terenu. W latach 2019 – 2020 nasadzono 500 szt. bulwocebul tego gatunku.

Po dokonanych kontrolach stwierdzono:

- lipiec 2020 r. – 159 kwitnących roślin,
- lipiec 2021 r. – 147 kwitnących roślin,
- czerwiec 2022 r. – 118 kwitnących roślin.



3. Odtwarzanie siedlisk przyrodniczych o charakterze łąk i torfowisk poprzez usuwanie nalotu i podrostu drzew i krzewów wraz z wywozem powstałej podczas wycinki biomasy poza płyty siedlisk przyrodniczych.

Odtwarzanie siedlisk przyrodniczych – wycinka – zrealizowana została w latach 2019 – 2022, w granicach 17 obszarów Natura 2000 na Dolnym Śląsku. Dzięki wykonanym zabiegom udało się zahamować rozwój roślinności krzewiastej i drzewiastej, która ograniczała dostępność światła dla typowych dla siedlisk roślin zielnych. Działania przyniosły oczekiwany efekt w postaci poprawy stanu zachowania siedlisk przyrodniczych o łącznej powierzchni ok. 480 ha. Wykonane zabiegi umożliwiły również przywrócenie użytkowania kośnego oraz pastwiskowego, którego realizacja przyczyni się do utrzymania właściwego stanu ochrony siedlisk.



	Nazwa obszaru	Kod obszaru
1	Bierutów	PLH020065
2	Dębniańskie Mokradła	PLH020002
3	Dobromierz	PLH020034
4	Dolina Łachy	PLH020003
5	Dolina Widawy	PLH020036
6	Dzika Orlica	PLH020061
7	Góry Bardzkie	PLH020062
8	Góry Kamienne	PLH020038
9	Góry Orlickie	PLH020060
10	Grądy w Dolinie Odry	PLH020017
11	Kamionki	PLH020005
12	Łęgi Odrzańskie	PLH020018
13	Masyw Ślęży	PLH020040
14	Pasma Krowiarki	PLH020019
15	Przełomowa Dolina Nysy Łużyckiej	PLH020066
16	Przeplatki nad Bystrzycą	PLH020055
17	Zagórzyckie Łąki	PLH020053



W ramach realizacji projektu na Dolnym Śląsku działaniami ochronnymi objęto:

• wybrane płaty siedlisk przyrodniczych:

6410 zmiennowilgotne łąki trzęślicowe (*Molinion*)

6440 łąki selernicowe (*Cnidion dubii*)

6510 niżowe i górskie świeże łąki użytkowane ekstensywnie (*Arrhenatherion elatioris*)

6520 górskie łąki konietlicowe i mietlicowe użytkowane ekstensywnie (*Polygono-Trisetion*)

7140 torfowiska przejściowe i trzęsawiska (przeważnie z roślinnością z *Scheuchzeria-Caricetea*)

7230 górskie i nizinne torfowiska zasadowe o charakterze młak, turzycowisk i mechowisk

• wybrane płaty siedlisk gatunków zwierząt:

6177 modraszek telejus (*Phengaris teleius*)

6179 modraszek nausitous (*Phengaris nausithous*)

4038 czerwończyk fioletek (*Lycaena helle*)

1060 czerwończyk nieparek (*Lycaena dispar*)

• wybrane płaty siedlisk gatunku rośliny:

4096 mieczyk błotny (*Gladiolus paluster*)

Powierzchnie siedlisk przyrodniczych oraz siedlisk gatunków wsparte w celu poprawy stanu zachowania.

	Siedlisko gatunku	Powierzchnia wsparta w celu ochrony (ha)
1	6177	20,59
2	1060	15,19
3	6179	22,55
4	4038	3,18
5	4096	0,015

	Siedlisko przyrodnicze	Powierzchnia wsparta w celu ochrony (ha)
1	6410	286,33
2	6440	40,21
3	6510	127,74
4	6520	21,30
5	7140	1,45
6	7230	1,50



Bierutów PLH020065

Obszar leży w dolinie rzeki Widawy. Obejmuje mozaikę łąk wilgotnych i zalewowych oraz pastwisk urozmaiconych niewielkimi zagajnikami, a nad samym korytem Widawy występują łągi wierzbowe z okazami starych drzew i dużą ilością martwego drewna. Tereny otwarte to w dużej mierze cenne siedliska przyrodnicze w postaci wilgotnych przez cały rok łąk trzęślicowych i łąk świeżych. Siedliska te są miejscem występowania rzadkich owadów, w tym czerwończyka fioletka (*Lycaena helle*). Sama rzeka Widawa oraz wpadające do niej kanały i ciekі stanowią siedliska różnych gatunków zwierząt związanych z wodą (m.in. bobra, wydry, piskorza, różanki i kozy).

Działania ochronne związane z usunięciem nalotu i podrostu drzew i krzewów wraz z usunięciem powstałej biomasy przeprowadzono w latach 2019 – 2020 w obrębie płatu siedliska przyrodniczego 6510 niżowe i górskie świeże łąki użytkowane ekstensywnie oraz siedlisk gatunku 4038 czerwończyk fioletek. Przeprowadzone działania ochronne pozwoliły na poprawę stanu zachowania płatów ww. siedlisk o łącznej powierzchni 8,97 ha.

Dębnińskie Mokradła PLH020002

Obszar obejmuje kompleks lasów i mozaikę łąk położonych na prawym brzegu rzeki Odry, od północy ograniczonych rzeką Jezierzycą, a od południa i wschodu lokalnymi wysoczyznami. Znaczną część obszaru stanowią siedliska wilgotne o naturalnym charakterze: okresowo zalewane olsy, łągi, bagna śródleśne, podmokłe łąki, starorzecza i stawy. W ich sąsiedztwie często występują piaszczyste pagórki z charakterystyczną florą. Przeważającą powierzchnię obszaru pokrywają zbiorowiska leśne, ale znaczny udział w kształtowaniu krajobrazu mają także łąki.

Działania ochronne związane z usunięciem nalotu i podrostu drzew i krzewów wraz z usunięciem powstałej biomasy przeprowadzono w 2022 r. w obrębie siedlisk przyrodniczych 6410 zmiennowilgotne łąki trzęślicowe i 6510 niżowe i górskie świeże łąki użytkowane ekstensywnie oraz siedlisk gatunków 6177 modraszek telejus i 6179 modraszek nausitous. Przeprowadzone działania ochronne pozwoliły na poprawę stanu zachowania płatów ww. siedlisk o łącznej powierzchni 19,40 ha.



Dobromierz PLH020034

Obszar położony jest w obrębie przełomowych dolin Strzegomki oraz Czyżynki, charakteryzuje się zróżnicowaniem krajobrazowym ze względu na dużą liczbę wzniesień oraz obecność głębokich dolin rzecznych ze stromymi stokami i wychodniami skalnymi. Obszar obejmuje kompleksy leśne, płyty muraw kserotermicznych oraz rozległe powierzchnie łąk kośnych oraz pól uprawnych.

Działania ochronne związane z usunięciem nalotu i podrostu drzew i krzewów wraz z usunięciem powstałej biomasy przeprowadzono w 2022 r. w obrębie siedliska przyrodniczego 7230 górskie i nizinne torfowiska zasadowe o charakterze młak, turzycowisk i mechowisk. Przeprowadzone działania ochronne pozwoliły na poprawę stanu zachowania płatu ww. siedliska przyrodniczego o powierzchni 0,61 ha.

Dolina Łachy PLH020003

Obszar rozciąga się wzdłuż doliny rzeki Łachy stanowiącej prawy dopływ rzeki Barycz. Tworzony jest przez mozaikę siedlisk leśnych i łąkowych o zróżnicowanym użytkowaniu rolniczym, pociętych gęstą siecią naturalnych i sztucznych cieków. Tereny otwarte to w głównej mierze cenne siedliska łąk trzęślicowych i łąk świeżych. Ostoja jest ważnym korytarzem ekologicznym łączącym zlewnie Odry i Jezierzycy z doliną Baryczy.

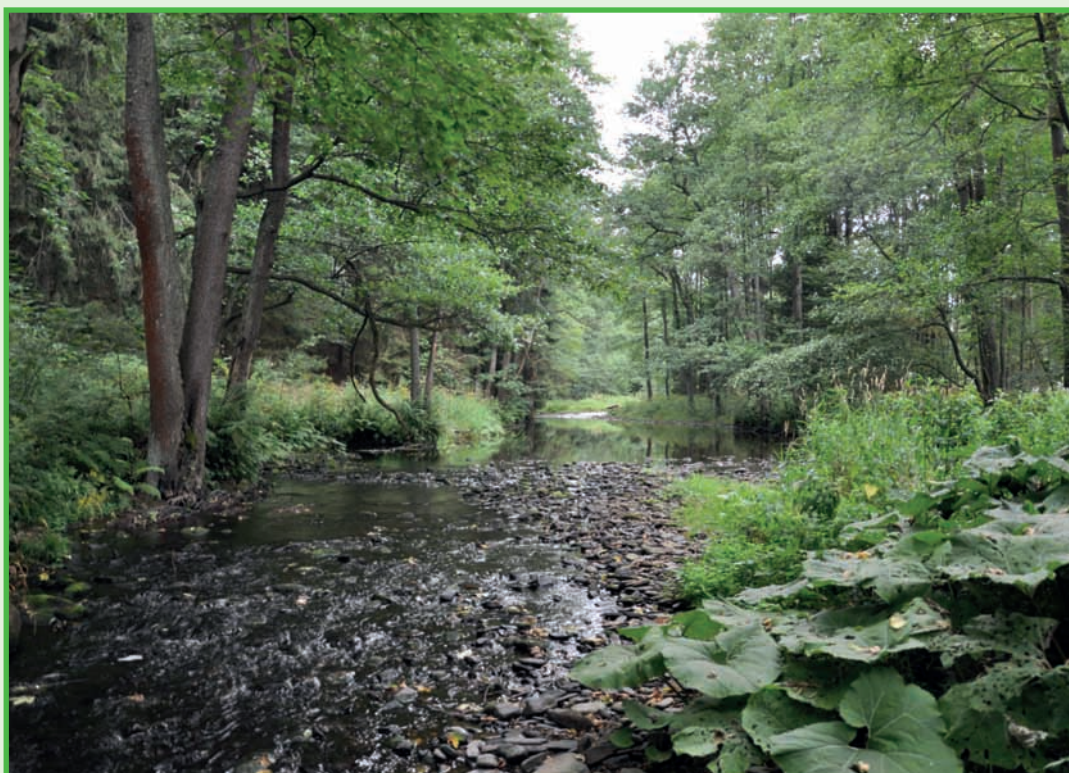
Działania ochronne związane z usunięciem nalotu i podrostu drzew i krzewów wraz z usunięciem powstałej biomasy przeprowadzono w latach 2020 – 2021 w obrębie siedlisk przyrodniczych 6410 zmiennowilgotne łąki trzęślicowe i 6510 niżowe i górskie świeże łąki użytkowane ekstensywnie. Przeprowadzone działania ochronne pozwoliły na poprawę stanu zachowania płatów ww. siedlisk przyrodniczych o łącznej powierzchni 54,80 ha.



Dzika Orlica PLH020061

Obszar ma kształt wąskiego pasa obejmującego fragment dobrze wykształconej, nieregulowanej doliny rzeki Dzikiej Orlicy w jej górnym biegu. W granicach obszaru znajdują się głównie terasy zalewowe i nadzalewowe rzeki oraz dolne partie zboczy doliny. Miejscami dolina ma charakter przełomowy. Szata roślinna obszaru należy do piętra regła dolnego, lecz została w znacznym stopniu przekształcona przez człowieka. Wyjątkowo dobrze wzdłuż Dzikiej Orlicy zachowały się rzadkie w Sudetach siedliska olszyny górskiej, lokalnie naturalne podgórskie łągi jesionowe. Występują tu również zbiorowiska ziołoroślowych łąk wilgotnych i świeżych łąk górskich o dużym stopniu naturalności. Na bokach doliny występują niewielkie powierzchniowo torfowiska niskie. Mozaikowo występują również zbiorowiska szuwarowe oraz zarośla wierzbowe.

Działanie ochronne przeprowadzono w 2018 r. w obrębie siedliska przyrodniczego 7140 torfowiska przejściowe i trzęsawiska. Miało ono na celu poprawę uwodnienia torfowiska, poprzez zablokowanie spływu wody starym rowem melioracyjnym. W tym celu zbudowano przetamowania z wiązek gałęzi wierzbowych pozyskanych na miejscu i umieszczonych naprzemiennie wzdłuż rowu za pomocą olchowych kołków. Wiązki gałęzi skutecznie spowolniły odpływ wody z torfowiska, hamując procesy mineralizacji torfu i poprawiając warunki siedliskowe dla rozwoju charakterystycznej dla siedliska roślinności. Zabieg pozwolił na poprawę stanu zachowania płatu ww. siedliska przyrodniczego o powierzchni 1,45 ha.



Dolina Widawy PLH020036

Większość obszaru zajmują dobrze zachowane lasy liściaste, poprzecinane mozaiką półnaturalnych siedlisk łąkowych, starorzeczy, wód płynących oraz innych rodzajów siedlisk, często o wysokim stopniu naturalności. Występują tu liczne oczka wodne, zarówno sztuczne, jak i naturalne. Z tymi siedliskami związana jest bogata fauna rzadkich i zagrożonych bezkręgowców (m.in. przeplatka maturalna, barczatka kataks, kozioróg dębosz), a także ryb, płazów i ssaków. Wszystkie rzeki w obrębie obszaru: Odra, Widawa i ujściowy odcinek Bystrzycy - stanowią ważne korytarze ekologiczne.

Działania ochronne związane z usunięciem nalotu i podrostu drzew i krzewów wraz z usunięciem powstałej biomasy przeprowadzono w 2019 r. w obrębie siedliska przyrodniczego 6440 łąki selernicowe. Przeprowadzone działania ochronne pozwoliły na poprawę stanu zachowania płatów ww. siedliska przyrodniczego o łącznej powierzchni 9,79 ha.



Góry Bardzkie PLH020062

Obszar charakteryzuje się zróżnicowaną rzeźbą terenu ze stromymi, często skalistymi stokami poprzecinanymi głębokimi dolinami potoków. Zróżnicowane podłoże skalne sprzyja występowaniu w obszarze różnorodnych siedlisk przyrodniczych, a bogata flora obejmuje wiele gatunków roślin rzadko występujących w Polsce (m.in. pełnik europejski, dziewięciśń beżłodygowy, lilia złotogłów). W strukturze przyrodniczej obszaru dominują siedliska leśne, niewielkie powierzchnie zajmują również nizinne i podgórskie łąki kośne oraz ściany skalne.

Działania ochronne związane z usunięciem nalotu i podrostu drzew i krzewów wraz z usunięciem powstałej biomasy przeprowadzono w 2021 r. w obrębie siedliska przyrodniczego 6510 niżowe i górskie świeże łąki użytkowane ekstensywnie. Przeprowadzone działania ochronne pozwoliły na poprawę stanu zachowania płatów ww. siedlisk przyrodniczych o łącznej powierzchni 4,32 ha.



Góry Kamienne PLH020038

Obszar obejmuje wulkaniczne Góry Kamienne oraz niewielką część piaskowców Gór Stołowych (Zawory). Rzeźba terenu jest tu bardzo zróżnicowana – strome stożkowe szczyty górskie, strome i wąskie grzbiety poprzecinane przełomowymi dolinami rzek. Do najważniejszych, dobrze wykształconych siedlisk, należą zbiorowiska łąkowe i towarzyszące im murawy i ziołorośla. Siedliska leśne zajmują mniejsze arealy.

Działania ochronne związane z usunięciem nalotu i podrostu drzew i krzewów wraz z usunięciem powstałej biomasy przeprowadzono w 2020 r. w obrębie siedliska przyrodniczego 7230 górskie i nizinne torfowiska zasadowe o charakterze młak, turzycowisk i mechowisk. Przeprowadzone działania ochronne pozwoliły na poprawę stanu zachowania płatów cennego siedliska przyrodniczego o łącznej powierzchni 0,89 ha.



Góry Orlickie PLH020060

Obszar obejmuje północno-wschodnie stoki oraz część głównego grzbietu Gór Orlickich. Partie szczytowe są stosunkowo płaskie, stoki strome, poprzecinane głębokimi dolinami cieków ze ścianami skalnymi, w większości o charakterze przełomowym. Przekłada się to na znaczne zróżnicowanie wysokościowe i siedliskowe ostoi. Największą powierzchnię obszaru stanowią siedliska leśne, występują tu również siedliska murawowe oraz łąkowe i towarzyszące im ziołorośla i młaki.

Działania ochronne związane z usunięciem nalotu i podrostu drzew i krzewów wraz z usunięciem powstałej biomasy przeprowadzono w 2021 r. w obrębie siedliska przyrodniczego 6520 górskie łąki konietlicowe i mietlicowe użytkowane ekstensywnie. Przeprowadzone działania ochronne pozwoliły na poprawę stanu zachowania płatu ww. siedliska przyrodniczego o łącznej powierzchni 1,11 ha.



Grądy w Dolinie Odry PLH020017

Obszar rozciąga się wzdłuż zalewowej doliny Odry oraz zlewni Widawy, Smortawy i Oławy, obejmując kilka kompleksów leśnych na odcinku między Oławą, a Wrocławiem. Obszar zlokalizowany jest głównie na terenach leśnych i użytkowanych rolniczo z łąkami trzęślicowymi, selernicowymi i świeżymi oraz licznymi starorzeczami. Te nieleśne siedliska stanowią enklawę dla wielu zagrożonych gatunków roślin i bezkręgowców. W części ostoja pokrywa się z zasięgiem terenów wodonośnych Wrocławia. Ostoja położona jest na terenie jednego z krajowych korytarzy ekologicznych.

Działania ochronne związane z usunięciem nalotu i podrostu drzew i krzewów wraz z usunięciem powstałej biomasy przeprowadzono w latach 2020 – 2021 w obrębie siedlisk przyrodniczych 6410 zmiennowilgotne łąki trzęślicowe, 6440 łąki selernicowe i 6510 niżowe i górskie świeże łąki użytkowane ekstensywnie. Przeprowadzone działania ochronne pozwoliły na poprawę stanu zachowania płatów ww. siedlisk przyrodniczych o łącznej powierzchni aż 276,86 ha.



Kamionki PLH020005

Obszar obejmuje tereny leżące w bezpośrednim sąsiedztwie wsi Kamionka, na północnych stokach Gór Sowich. W granicach obszaru znajdują się odsłonięcia skał przyjmujące postać niewielkich ścianek skalnych z występującą tu zanokcicą serpentynową. Największą powierzchnię obszaru stanowią podgórskie łąki kośne, niewiele jest siedlisk leśnych, ponadto występują tu płyty muraw kserotermicznych. łąki w obszarze stanowią siedliska modraszka nausitosa.

Działania ochronne związane z usunięciem nalotu i podrostu drzew i krzewów wraz z usunięciem powstałej biomasy przeprowadzono w 2021 r. w obrębie siedliska przyrodniczego 6510 niżowe i górskie świeże łąki użytkowane ekstensywnie oraz siedlisk gatunku 6179 modraszek nausitous. Przeprowadzone działania ochronne pozwoliły na poprawę stanu zachowania płatów ww. siedliska przyrodniczego oraz siedliska ww. gatunku o łącznej powierzchni 2,08 ha.



Łęgi Odrzańskie PLC020002

Obszar obejmuje największy kompleks zwartych lasów łągowych w Polsce, położonych wzdłuż doliny Odry, głównie w obrębie międzywala rzeki. Poza siedliskami leśnymi w skład ostoi wchodzi regularnie zalewane siedliska łąkowe, turzycowiska oraz trzcinowiska. Liczne są starorzecza. Siedliska te zamieszkiwane są przez liczne bezkręgowce, w tym przez wiele chronionych gatunków motyli (m.in. przeplatka matura, modraszek telejus, modraszek nausitous, barczatka kataks).

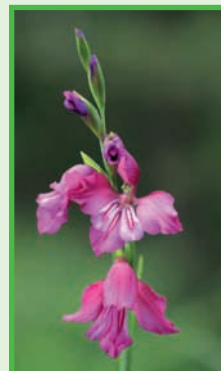
Działania ochronne związane z usunięciem nalotu i podrostu drzew i krzewów wraz z usunięciem powstałej biomasy przeprowadzono w 2019 r. w obrębie siedliska przyrodniczego 6440 łąki selernicowe. Przeprowadzone działania ochronne pozwoliły na poprawę stanu zachowania płatów ww. siedliska przyrodniczego o łącznej powierzchni 23,82 ha.



Masyw Ślęży PLH020040

Największą powierzchnię w obrębie obszaru stanowią siedliska leśne, w tym głównie kwaśne buczyny. Spośród nieleśnych siedlisk na uwagę zasługują siedliska murawowe oraz gołoborza wraz z unikatową roślinnością naskalną. Niezwykle cennym elementem środowiska przyrodniczego obszaru jest zespół zmiennowilgotnych łąk trzęślicowych z populacją krytycznie zagrożonego w skali kraju mieczyka błotnego, położonych równocześnie w granicach rezerwatu przyrody „Łąka Sulistrowicka”.

Działania ochronne związane z usunięciem nalotu i podrostu drzew i krzewów wraz z karczowaniem oraz usunięciem powstałej biomasy przeprowadzono w 2019 r. Zwiększono tym samym powierzchnię siedliska 6410 zmiennowilgotne łąki trzęślicowe położonego w granicach ww. rezerwatu. Przeprowadzone działania ochronne pozwoliły na poprawę stanu zachowania ww. siedliska przyrodniczego o łącznej powierzchni 4,18 ha. Ponadto w latach 2019 i 2020 przeprowadzono prace polegające na reintrodukcji 4096 mieczyka błotnego. Łącznie nasadzono 500 bulwocebulek tego gatunku. W latach 2020 – 2022 stwierdzono kolejno 159, 147 i 118 kwitnących roślin tego gatunku w miejscach jego nasadzeń.



Pasmo Krowiarki PLH020019

Obszar obejmuje stosunkowo niewielkie, silnie rozczłonkowane pasmo górskie w Masywie Śnieżnika. Dominuje tu krajobraz niskich gór poprzecinanych głębokimi dolinami potoków. W pokryciu terenu dominują lasy, ponadto dużą powierzchnię zajmują pola i łąki. Naturalne lasy, żyzne i bardzo bogate florystycznie, są obecnie porozdzielane na niewielkie kompleksy, izolowane polami i dobrze zachowanymi łąkami świeżymi i konietlicowymi bogatymi w faunę chronionych bezkręgowców.

Działania ochronne związane z usunięciem nalotu i podrostu drzew i krzewów wraz z usunięciem powstałej biomasy przeprowadzono w 2021 r. w obrębie siedlisk przyrodniczych 6510 niżowe i górskie świeże łąki użytkowane ekstensywnie i 6520 górskie łąki konietlicowe i mietlicowe użytkowane ekstensywnie. Przeprowadzone działania ochronne pozwoliły na poprawę stanu zachowania płatów ww. siedlisk przyrodniczych o łącznej powierzchni 39,05 ha.



Przełomowa Dolina Nysy Łużyckiej PLH020066

Obszar obejmuje silnie zróżnicowany krajobraz doliny Nysy Łużyckiej, od partii przełomowych po łagodnie płynący ciek w obrębie obszaru podgórskiego. W ukształtowaniu terenu dominują krajobrazy otwarte z mozaiką gruntów ornych, łąk świeżych, starorzeczy i rozmaitych siedlisk nadrzecznych. Występujące tu częste wylewy wpływają na dobry stan zachowania towarzyszących rzece siedlisk. Na odcinku przełomowym wykształcają się zbiorowiska leśne.

Działania ochronne związane z usunięciem nalotu i podrostu drzew i krzewów wraz z usunięciem powstałej biomasy przeprowadzono w 2022 r. w obrębie siedliska przyrodniczego 6410 zmiennowilgotne łąki trzęślicowe. Przeprowadzone działania ochronne pozwoliły na poprawę stanu zachowania płatów ww. siedliska przyrodniczego, stanowiącego jednocześnie siedliska gatunków 6177 modraszek telejus i 6179 modraszek nausitous o łącznej powierzchni 1,35 ha.



Przeplatki nad Bystrzycą PLH020055

Obszar położony w dolinie rzeki Bystrzycy, w dorzeczu Odry. Znaczną część ostoi stanowią lasy mieszane, w tym łągi oraz grądy. Pozostałą część stanowią siedliska rolnicze, łąki świeże i trzęślicowe oraz ziołorośla nadrzeczne, a ponadto sporadycznie starorzecza i naturalne zbiorniki wodne. Do najważniejszych przedmiotów ochrony należy przeplatka matura.

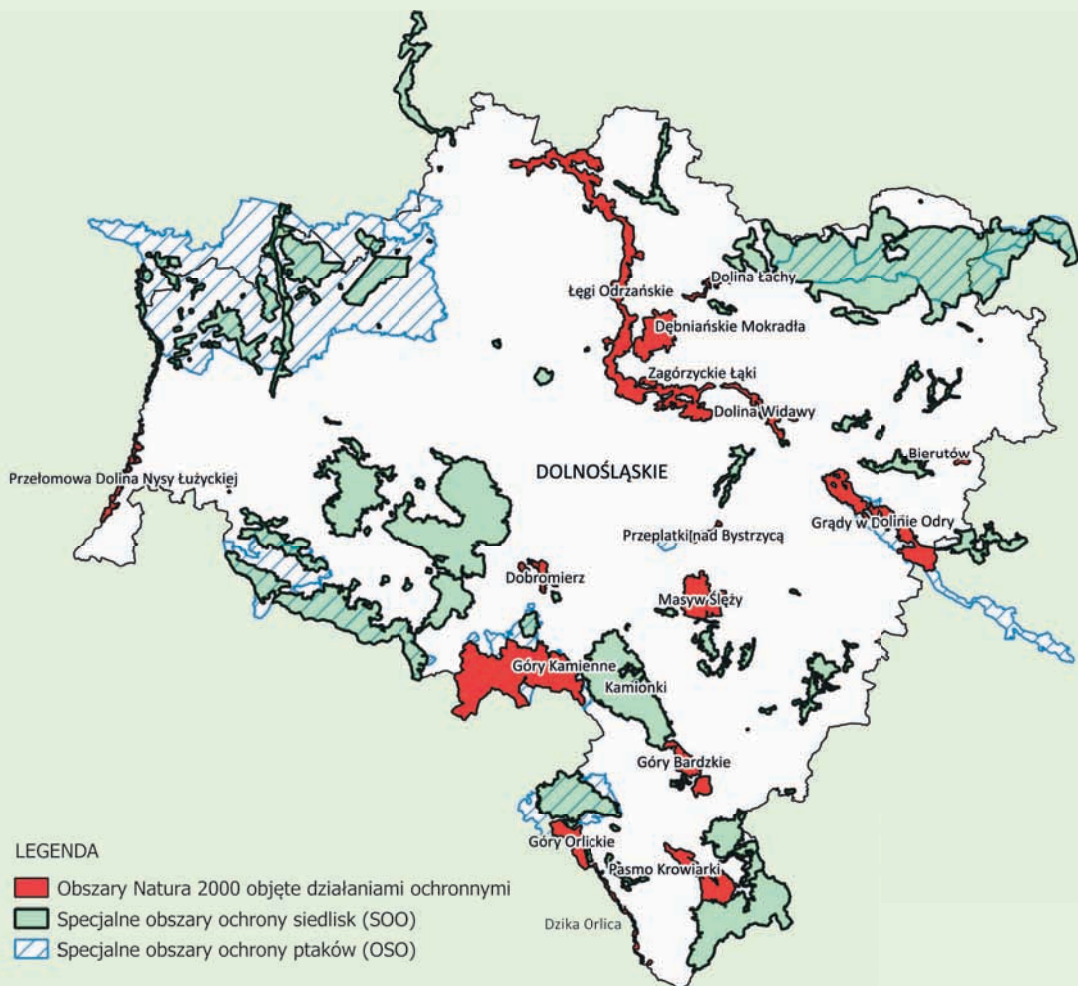
Działania ochronne związane z usunięciem nalotu i podrostu drzew i krzewów wraz z usunięciem powstałej biomasy przeprowadzono w 2022 r. w obrębie siedliska przyrodniczego 6410 zmiennowilgotne łąki trzęślicowe. Przeprowadzone działania ochronne pozwoliły na poprawę stanu zachowania płatu ww. siedliska przyrodniczego o powierzchni 0,64 ha.

Zagórzyckie Łąki PLH020053

Obszar obejmuje łąki kośne oraz zadrzewienia śródłąkowe i polne rozwijające się na skarpie pradoliny Odry. Są to głównie zbiorowiska łąk trzęślicowych, łąk świeżych i pastwisk, w mniejszym stopniu ziołorośla i turzycowiska. Na dobry stan zachowania łąk wpływ ma prowadzona ekstensywna gospodarka kośna i pastwiskowa. Wyjątkowe znaczenie mają tu bogate w gatunki łąki trzęślicowe, z liczną grupą gatunków rzadkich i ginących (m.in. goryczka wąskolistna, mieczyk dachówkowaty). Na części łąk występuje modraszek telejus i przeplatka aurinia, na eksponowanych południowych stokach również barczatka kataks.

Działania ochronne związane z usunięciem nalotu i podrostu drzew i krzewów wraz z usunięciem powstałej biomasy przeprowadzono w 2019 r. w obrębie siedlisk przyrodniczych 6410 zmiennowilgotne łąki trzęślicowe i 6510 niżowe i górskie świeże łąki użytkowane ekstensywnie oraz siedlisk gatunków 6177 modraszek telejus, 1060 czerwończyk nieparek i 6179 modraszek nausitous. Przeprowadzone działania ochronne pozwoliły na poprawę stanu zachowania płatów ww. siedlisk przyrodniczych i siedlisk ww. gatunków o łącznej powierzchni 32,39 ha.





REGIONALNA
DYREKCJA
OCHRONY
ŚRODOWISKA
WE WROCŁAWIU

Regionalna Dyrekcja Ochrony Środowiska we Wrocławiu

al. Jana Matejki 6, 50-333 Wrocław

tel. 71 74-79-300

fax. 71 75-85-741

e-mail: sekretariat@wroclaw.rdos.gov.pl

www.gov.pl/web/rdos-wroclaw

Tekst i mapa: Radosław Zych

Zdjęcia: Archiwum RDOŚ we Wrocławiu, Radosław Zych,
Jan Kucharzyk, Ewelina Myśków

Wrocław 2022 r.