



## OPIS PRZEDMIOTU ZAMÓWIENIA

---

### I. Zakres przedmiotu zamówienia.

1. Przedmiotem zamówienia jest realizacja działań ochrony czynnej w wybranych rezerwach przyrody polegających na:
  - 1) **zadanie R1** – wykoszeniu trzciny na torfowisku w rezerwacie przyrody „Brzeźnik”,
  - 2) **zadanie R2** – wykoszeniu łąki w rezerwacie przyrody „Krokusy w Górzyńcu”;
  - 3) **zadanie R3** – wykoszeniu łąki w rezerwacie przyrody „Skałki Stoleckie”,
  - 4) **zadanie R4** – wykoszeniu łąki w rezerwacie przyrody „Wąwóz Siedmicki”,
  - 5) **zadanie R5** – wykoszeniu łąki w rezerwacie przyrody „Wilcza Góra”,
  - 6) **zadanie R6** – wykoszeniu łąki w rezerwacie przyrody „Buki Sudeckie”.
2. Zamówienie obejmuje następujący zakres prac:
  - 1) spotkanie z przedstawicielem Zamawiającego lub Zarządcy terenu w miejscu prowadzenia prac w celu wskazania powierzchni przeznaczonej do koszenia.
  - 2) koszenie powierzchni łąkowej/torfowiska,
  - 3) usunięcie powstałej w trakcie prac biomasy i zagospodarowanie powstałej w trakcie prac biomasy zgodnie z przepisami prawa,
  - 4) uprzątnięcie terenu.

## II. Szczegółowy zakres prowadzenia prac w granicach rezerwatów przyrody:

### 1. Zadanie R1 - Wykonanie działań ochrony czynnej w granicach rezerwatu przyrody „Brzeźnik”.

Wykonanie działań ochrony czynnej w granicach rezerwatu przyrody „Brzeźnik” w lokalizacji: oddziały leśne nr 385-n, 385-o i 385-p leśnictwo Brzeźnik (Nadleśnictwo Bolesławiec) - zatrzymanie sukcesji naturalnej poprzez wykaszanie powierzchni torfowiska. Ostatni raz prace prowadzone były w 2023 r.

| Położenie          | Numer działki             | Adres leśny  | Pow. działań [ha]* | Opis prac   |
|--------------------|---------------------------|--|--------------------|---|
| Gmina Nowogrodziec | 625 (część) obręb Parzyce | 385-n, 385-o, 385-p leśnictwo Brzeźnik, Nadleśnictwo Bolesławiec | 0,7 ha             | <p>1. Powierzchnia działki jest w średnim stopniu porośnięta trzcina i podrostem krzewów (głównie kruszyna pospolita <i>Frangula alnus</i>).</p> <p>2. Prace należy zaplanować i wykonać w sposób, który nie spowoduje uszkodzenia kępowo-dolinowej struktury torfowiska (np. poprzez rozjeżdżanie lub wydeptywanie), a przy tym koszenie należy prowadzić ręcznie lub z wykorzystaniem ręcznej wykaszarki/kosy spalinowej, do wysokości 30 cm nad ziemią, wkraczając na teren rezerwatu we wskazanym miejscu celem maksymalnego ograniczenia przemieszczania się osób po torfowisku.</p> <p>3. Postępowanie z biomasą: całą powstałą biomasę należy zebrać i usunąć poza teren rezerwatu przyrody i zagospodarować zgodnie z przepisami prawa.</p> |

\*Wskazane powierzchnie prowadzenia prac mają charakter orientacyjny

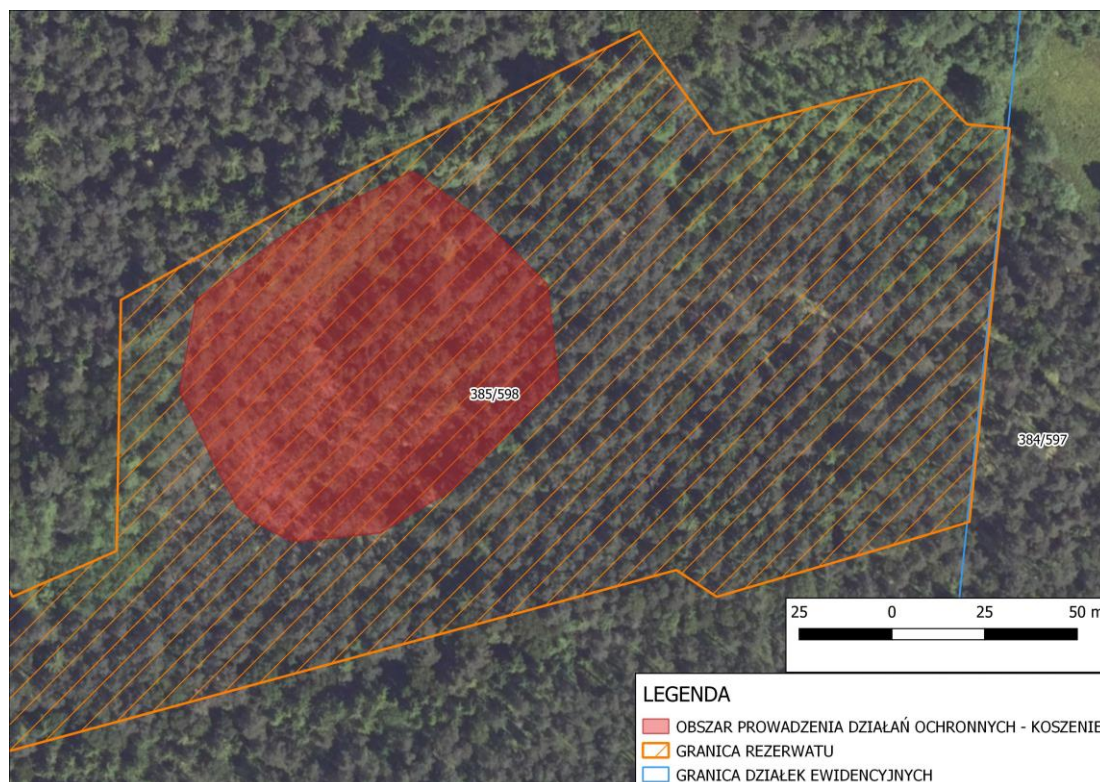
Fotografie przedstawiające aktualny wygląd rezerwatu przyrody:







Poglądowa mapa przedstawiająca zakres prac:





## 2. Zadanie R2 - Wykonanie działań ochrony czynnej w granicach rezerwatu przyrody „Krokusy w Górzyńcu”.

Wykonanie działań ochrony czynnej w granicach rezerwatu przyrody „Krokusy w Górzyńcu” w lokalizacji: oddział leśny nr 189-h leśnictwo Krokusy (Nadleśnictwo Szklarska Poręba) – zatrzymanie sukcesji naturalnej poprzez wykaszanie powierzchni łąkowej. Ostatni raz prace prowadzone były w 2023 r.

| Położenie             | Numer działki      | Obręb leśny  | Pow. działań [ha]* | Opis prac   |
|-----------------------|--------------------|--|--------------------|---|
| Gmina Stara Kamienica | 874 obręb Kopaniec | nr 189-h leśnictwo Krokusy Nadleśnictwo Szklarska Poręba | 0,55 ha            | 1. Wykoszenie powierzchni łąkowej mechanicznie i/lub ręcznie, bez użycia ciężkiego sprzętu.<br><br>2. Postępowanie z biomasą: całą powstałą biomasę należy zebrać i usunąć poza teren rezerwatu przyrody i zagospodarować zgodnie z przepisami prawa. |

\*Wskazane powierzchnie prowadzenia prac mają charakter orientacyjny

Fotografie przedstawiające aktualny wygląd rezerwatu przyrody:



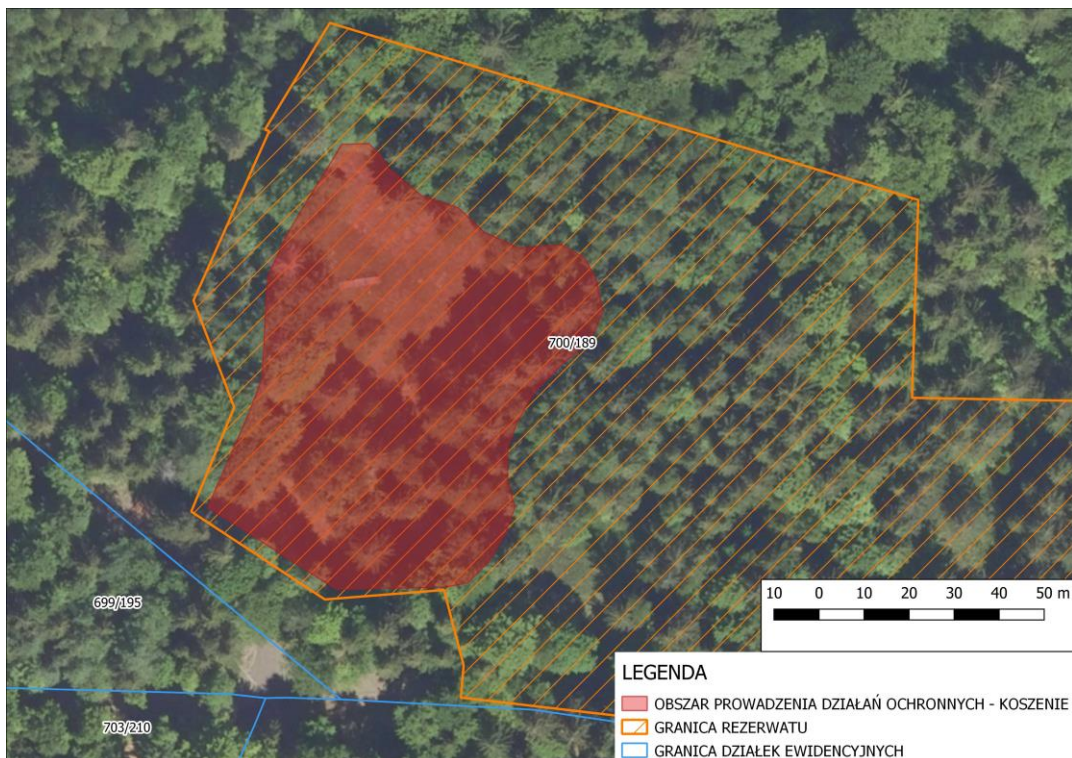








Poglądowa mapa przedstawiająca zakres prac:





### 3. Zadanie R3 - Wykonanie działań ochrony czynnej w rezerwacie przyrody „Skałki Stoleckie”.

Wykonanie działań ochrony czynnej w granicach rezerwatu przyrody „Skałki Stoleckie” w lokalizacji: 332 A-j, Leśnictwo Niedźwiedź, Nadleśnictwo Henryków  
 - Ostatni raz prace prowadzone były w 2023 r.

| Położenie               | Numer działki      | Oddział leśny  | Pow. działek [ha]* | Opis prac   |
|-------------------------|--------------------|--|--------------------|---|
| Gmina Ząbkowice Śląskie | 1121, obręb Stolec | 332 A-j, i Leśnictwo Niedźwiedź, Nadleśnictwo Henryków | 0,7 ha             | <p>1. Wykoszenie powierzchni łąkowej (wysoka trawa, jeżyny, siewki i odrosty robinii i innych gatunków) prowadzić ręcznie lub mechanicznie. Koszenie prowadzić od środka na zewnątrz.</p> <p>2. Postępowanie z biomasa: całą powstałą biomasę należy zebrać i usunąć poza teren rezerwatu przyrody i zagospodarować zgodnie z przepisami prawa.</p> |

\*Wskazane powierzchnie prowadzenia prac mają charakter orientacyjny

Poglądowa mapa przedstawiająca zakres prac:





#### 4. Zadanie R4 - Wykonanie działań ochrony czynnej w rezerwacie przyrody „Wąwóz Siedmicki”

Wykonanie działań ochrony czynnej w granicach rezerwatu przyrody „Wąwóz Siedmicki” w lokalizacji: oddział leśny numer 244-x leśnictwo Myślinów (Nadleśnictwo Jawor) – wykaszanie i odkrzaczanie powierzchni łąk trzęślicowych *Molinion*. Ostatni raz prace prowadzone były w 2019 r. Dojazd do powierzchni, na której przewidziano realizację zadania jest utrudniony – dojazd stanowi wąska, droga leśna przecinająca strumień. Potencjalnie niezbędne będzie użycie innego niż ciągnik sprzętu do koszenia i wywozu biomasy.

| Położenie       | Numer działki                   | Obręb leśny                                  | Pow. działań [ha]* | Opis prac  |
|-----------------|---------------------------------|--|--------------------|--|
| Gmina Paszowice | 156/244 (część) obręb Jakuszowa | 244-x leśnictwo Myślinów, Nadleśnictwo Jawor | 0,85 ha            | <ol style="list-style-type: none"><li>1. Wykaszanie oraz usuwanie siewek drzew i krzewów ręcznie. Koszenie należy prowadzić od środka kierując się do zewnątrz. Należy pozostawić 5% powierzchni.</li><li>2. Postępowanie z biomasą: całą powstałą biomasę należy zebrać i usunąć poza teren rezerwatu przyrody i zagospodarować zgodnie z przepisami prawa.</li><li>3. UWAGA: Łąka zlokalizowana jest w głębi rezerwatu przyrody, prowadzi do niej wyłącznie wąska droga. Transport zebranej biomasy należy przeprowadzić w taki sposób, aby zapobiec zniszczeniu runa oraz koryta potoku Siedmica (szlak przebiega przez ww. potok).</li></ol> |

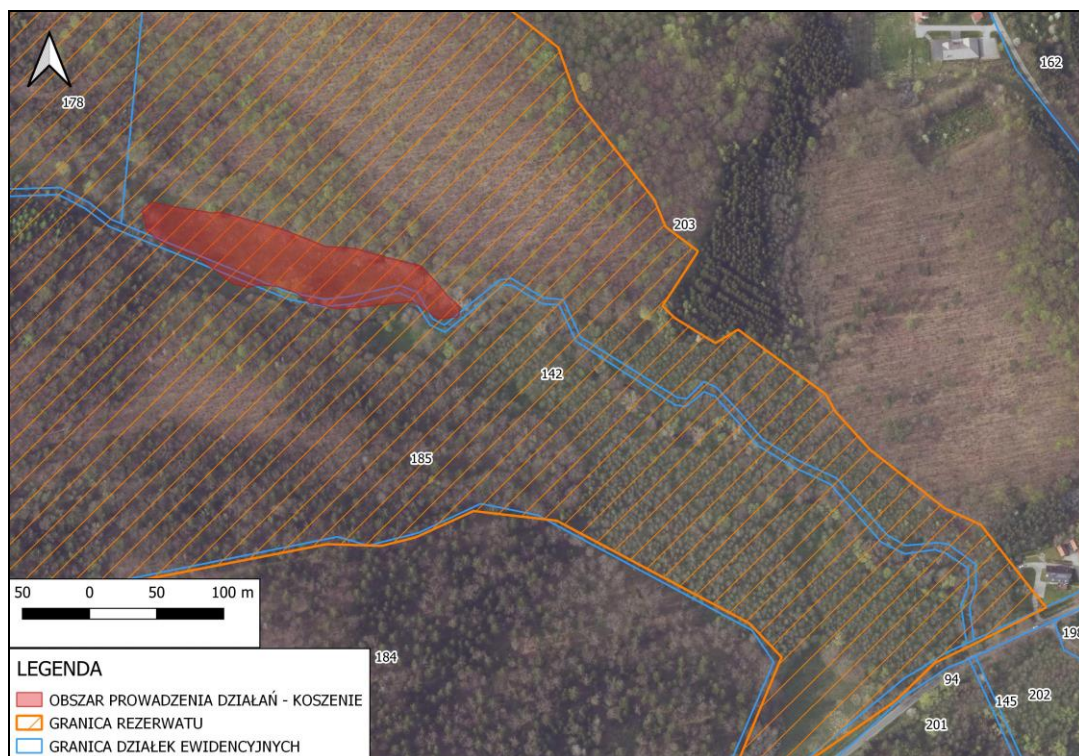
\*Wskazane powierzchnie prowadzenia prac mają charakter orientacyjny

Fotografie przedstawiające aktualny wygląd rezerwatu przyrody:





Poglądowa mapa przedstawiająca zakres prac:



## 5. Zadanie R5 - Wykonanie działań ochrony czynnej w rezerwacie przyrody „Wilcza Góra”.

Wykonanie działań ochrony czynnej w granicach rezerwatu przyrody „Wilcza Góra” w lokalizacji: działka ewidencyjna nr 926/2 obręb Wilków, gmina Złotoryja – wykoszenie powierzchni łąkowej oraz podrostu krzewów na stoku i na wychodniach bazaltu w dolnej części Wilczej Góry. Ostatni raz prace prowadzone były w 2023 r.

| Położenie       | Numer działki  | Pow. działki [ha]* | Opis prac   |
|-----------------|--|--------------------|---|
| Gmina Złotoryja | 926/2 obręb Wilków - fragment zachodniego stoku Wilczej Góry | 1,32 ha            | <p>1. Koszenie powierzchni wykonać lekkim sprzętem (w obrębie łąki znajduje się dużo obrywów skalnych i występują strome zbocza). Jednoroczny podrost krzewów zlokalizowany jest na stoku i na wychodniach bazaltu w dolnej części Wilczej Góry: tworzy kępy lub roślinie pojedynczo. Koszenie podrostu krzewów na stoku i wychodniach skalnych należy prowadzić ze szczególną dbałością o nienaruszanie struktury bazaltowej stoku.</p> <p>2. Prace na stoku należy wykonać przy pomocy technik alpinistycznych.</p> |



|  |  |  |  |
|--|--|--|--|
|  |  |  | 3. Postępowanie z biomasą: całą powstałą biomasę należy zebrać i usunąć poza teren rezerwatu przyrody i zagospodarować zgodnie z przepisami prawa. |
|--|--|--|--|

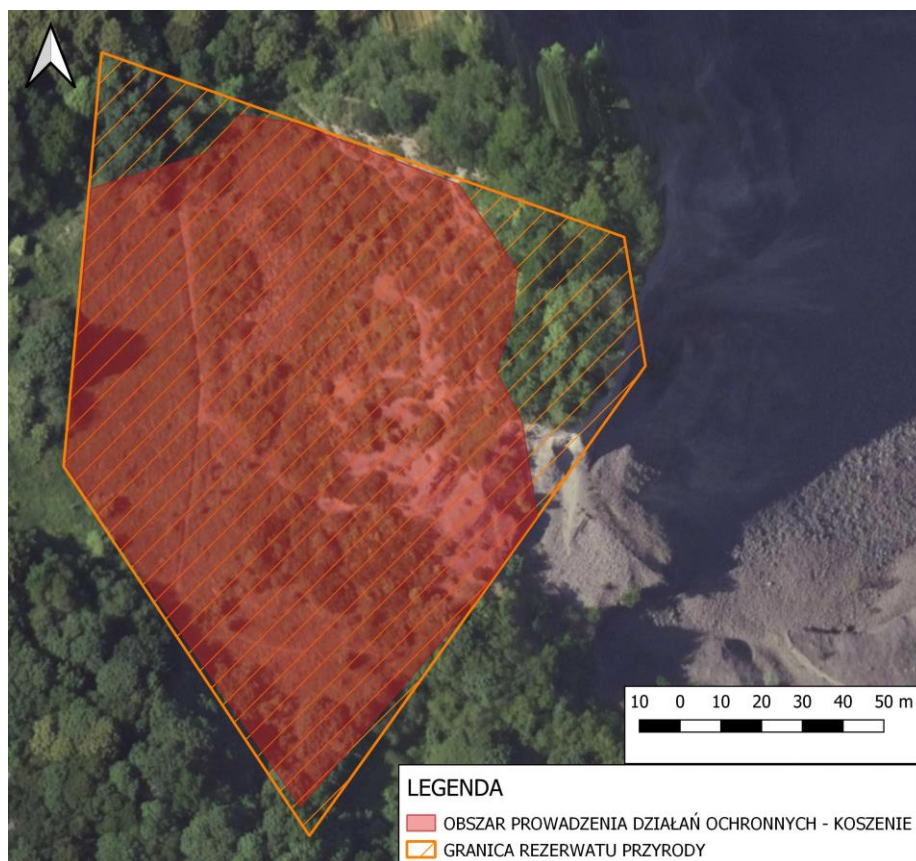
\*Wskazane powierzchnie prowadzenia prac mają charakter orientacyjny

Fotografie przedstawiające aktualny wygląd rezerwatu przyrody:





Poglądowa mapa przedstawiająca zakres prac:



## 6. Zadanie R6 - Wykonanie działań ochrony czynnej w rezerwacie przyrody „Buki Sudeckie”.

Wykonanie działań ochrony czynnej w granicach rezerwatu przyrody „Buki Sudeckie” w lokalizacji: działka ewidencyjna nr 752 obręb Lipa, gmina Bolków – wykoszenie powierzchni łąkowej. Ostatni raz prace prowadzone były w 2019 r.

| Położenie    | Numer działki  | Obręb leśny           | Pow. działań [ha]* | Opis prac  |
|--------------|----------------|-----------------------|--------------------|--|
| Gmina Bolków | 752 obręb Lipa | 70-a Leśnictwo Mysłów | 0,5 ha             | <ol style="list-style-type: none"> <li>1. Koszenie powierzchni łąki wykonać ręcznie lub mechanicznie.</li> <li>2. Postępowanie z biomasą: całą powstałą biomasę należy zebrać i usunąć poza teren rezerwatu przyrody i zagospodarować zgodnie z przepisami prawa.</li> </ol> |

\*Wskazane powierzchnie prowadzenia prac mają charakter orientacyjny

Poglądowa mapa przedstawiająca zakres prac:



### III. Szczegółowe warunki prowadzenia prac.

**Usunięcie powstałej w skutek realizacji działań biomasy z płatu siedliska, uprzątnięcie terenu prac:**

1. Zamawiający dopuszcza możliwość pozostawienia powstałej podczas koszenia biomasy poza granicami rezerwatu w miejscu wskazanym przez Zarządcę terenu, jeśli ten wyrazi na to zgodę.
2. Dla **zadania R4** pozostawienie powstałej w trakcie prac biomasy poza rezerwatem w miejscu wskazanym przez Zarządcę terenu.
3. Powstałą biomasę Wykonawca zbierze, przetransportuje i przekaze do podmiotu zajmującego się odzyskiem odpadów lub składowaniem odpadów (biomasy), a następnie przedłoży Zamawiającemu dowód jej przekazania (np. karta przekazania odpadu lub inny dokument potwierdzający przekazanie biomasy).
4. Zamawiający dopuszcza wjechanie na teren rezerwatów pojazdem mechanicznym umożliwiającym dowóz sprzętu lub wywiezienie biomasy, jednakże pojazd ten nie może spowodować uszkodzenia terenu (np. pozostawiać głębokich kolein).
5. Zamawiający dopuszcza tymczasowe składowanie biomasy na terenie rezerwatów (w miejscach wyznaczonych przez Zamawiającego), przed jej dalszym transportem. Biomasa nie może znajdować się w miejscu tymczasowego składowania dłużej niż 2 tygodnie, chyba, że Zamawiający zadecyduje inaczej.
6. Wykonawca zobowiązany jest do uprzątnięcia wszelkich pozostałości i odpadów z miejsc prowadzenia zabiegów oraz składowania biomasy.
7. Zamawiający nie dopuszcza możliwości spalania na terenie rezerwatów gałęzi bądź innych pozostałości po przeprowadzonych pracach.
8. Zamawiający nie dopuszcza mulczowania darni.



#### **IV. Ogólne zasady prowadzenia prac terenowych.**

1. Wszystkie prace należy prowadzić z poszanowaniem środowiska przyrodniczego ww. rezerwatów.
2. Wszystkie prace należy wykonywać z zachowaniem zasad BHP obowiązujących przy tego typu pracach.
3. Wykonawca podczas realizacji zadania zobowiązany jest do stosowania w urządzeniach tnących olejów biodegradowalnych o parametrze biodegradacji nie gorszym niż 60%. Wymagane jest określenie biodegradowalności zgodnie z metodyką badań opisaną w Rozporządzeniu Komisji (WE) NR 440/2008 z dnia 30 maja 2008 r. metoda OECD 301 A-F ustalająca metody badań zgodnie z rozporządzeniem (WE) nr 1907/2006 Parlamentu Europejskiego i Rady w sprawie rejestracji, oceny, udzielania zezwoleń i stosowanych ograniczeń w zakresie chemikaliów (REACH).
4. Wykonawca podczas realizacji zadania zobowiązany jest do używania zestawów do absorpcji paliwa w przypadku awarii sprzętu. Wykonawca zobowiązany jest, aby sprzęt techniczny wykorzystywany w trakcie wykonywania prac posiadał aktualne i wymagane prawem badania i przeglądy techniczne.
5. Wykonawca zobowiązany jest do dbałości o stan dróg, którymi będzie wywoził biomasę i odpady. Wszelkie ewentualne uszkodzenia traktów (powstałe koleiny) Wykonawca naprawi na swój koszt.
6. Wykonawca wystąpi do nadleśnictw oraz do właściwych urzędów gminnych o wydanie zgody na korzystanie z terenu oraz dróg będących w ich zarządzie, w celu realizacji zamówienia.