



# DZIENNIK URZĘDOWY

## WOJEWÓDZTWA LUBELSKIEGO

---

Lublin, dnia 1 grudnia 2014 r.

Poz. 3981

### ZARZĄDZENIE REGIONALNEGO DYREKTORA OCHRONY ŚRODOWISKA W LUBLINIE

z dnia 24 listopada 2014 r.

#### w sprawie ustanowienia planu zadań ochronnych dla obszaru Natura 2000 Torfowisko Sobowice PLH060024

Na podstawie art. 28 ust 5 ustawy z dnia 16 kwietnia 2004 r. o ochronie przyrody (Dz. U. z 2013 r. poz. 627, 628 i 842 oraz z 2014 r. poz. 805, 850, 926, 1002 i 1101), zarządza się, co następuje:

§ 1. 1. Ustanawia się plan zadań ochronnych ochrony dla obszaru Natura 2000 Torfowisko Sobowice PLH060024 zwanego dalej „obszarem Natura 2000”.

2. Plan zadań ochronnych obejmuje cały obszar Natura 2000.

§ 2. Opis granic obszaru Natura 2000 zawiera załącznik nr 1 do zarządzenia.

§ 3. Mapę obszaru Natura 2000 stanowi załącznik nr 2 do zarządzenia.

§ 4. Identyfikację istniejących i potencjalnych zagrożeń dla zachowania właściwego stanu ochrony siedlisk przyrodniczych oraz gatunków roślin i zwierząt i ich siedlisk będących przedmiotami ochrony zawiera załącznik nr 3 do zarządzenia.

§ 5. Cele działań ochronnych określa załącznik nr 4 do zarządzenia.

§ 6. Określenie działań ochronnych ze wskazaniem podmiotów odpowiedzialnych za ich wykonanie i obszarów ich wdrażania określa załącznik nr 5 do zarządzenia.

§ 7. Zarządzenie wchodzi w życie po upływie 14 dni od dnia ogłoszenia.

Regionalny Dyrektor  
Ochrony Środowiska  
w Lublinie

**Beata Sielewicz**

Załącznik nr 1 do zarządzenia  
Regionalnego Dyrektora Ochrony Środowiska  
w Lublinie z dnia 24 listopada 2014 r.

**Opis granic obszaru Natura 2000 Torfowisko Sobowice PLH060024  
w postaci współrzędnych geograficznych punktów ich załamania [PL-1992]**

Lp.	X	Y	Lp.	X	Y	Lp.	X	Y
1	805800.5378	370154.6119	41	806048.7045	370129.5945	81	806287.927	370191.3634
2	805806.0279	370162.8478	42	806061.7784	370122.4081	82	806296.6238	370506.0848
3	805814.7247	370168.7948	43	806073.2944	370368.784	83	806300.3498	370028.9452
4	805822.0448	370173.8322	44	806073.5417	370118.4901	84	806317.6691	370042.6683
5	805826.1664	370145.9163	45	806084.6538	370117.8304	85	806337.9313	370058.6802
6	805833.0332	370165.5964	46	806098.379	370117.8304	86	806354.9209	370073.7127
7	805842.6449	370159.6494	47	806100.2915	370386.635	87	806369.9568	370086.4562
8	805850.8801	370140.8788	48	806110.1505	370120.1193	88	806384.0118	370099.8595
9	805853.6251	370153.6924	49	806124.1972	370125.3466	89	806392.1273	370568.0215
10	805858.6618	370153.6924	50	806135.3093	370129.5945	90	806398.3882	370112.6031
11	805865.0669	370161.4784	51	806142.4975	370148.555	91	806414.7265	370129.9243
12	805866.4353	370135.3916	52	806151.0953	370415.4705	92	806423.5552	370142.0182
13	805867.812	370169.2545	53	806163.7407	370150.1841	93	806434.6673	370156.391
14	805869.642	370178.8697	54	806177.1444	370150.1841	94	806446.1008	370170.7738
15	805871.0186	370186.6458	55	806186.2945	370146.9158	95	806452.9675	370182.208
16	805879.2537	370193.9721	56	806186.616	370135.8014	96	806455.5807	370190.7037
17	805887.4889	370131.2737	57	806193.8125	370136.1312	97	806458.8533	370197.8901
18	805895.2706	370201.2884	58	806197.3159	370445.6753	98	806463.0986	370204.7566
19	805903.9674	370213.1924	59	806203.9436	370136.1312	99	806469.9571	370212.2729
20	805904.4208	370131.2737	60	806204.2651	370142.3381	100	806475.5132	370217.8301
21	805911.2875	370226.9255	61	806205.246	370152.1431	101	806484.6633	370233.1923
22	805918.6076	370237.4502	62	806210.8021	370175.0216	102	806491.53	370243.9769
23	805925.936	370132.1832	63	806214.7259	370191.3634	103	806501.9909	370263.9068
24	805926.3893	370251.1733	64	806218.32	370200.5088	104	806510.16	370274.6914
25	805937.8311	370132.1832	65	806222.5654	370206.066	105	806519.3102	370287.445
26	805939.2078	370263.9868	66	806229.1024	370211.2933	106	806532.3759	370303.4569
27	805952.4796	370126.2362	67	806235.6393	370215.5412	107	806551.3274	370338.4293
28	805968.9499	370292.3625	68	806240.3381	370471.3024	108	806552.2507	370340.3883
29	805971.2415	370123.9474	69	806241.1954	370218.4897	109	806556.7599	370347.9405
30	805978.5616	370124.4071	70	806247.7324	370218.4897	110	806633.5931	370314.3891
31	805980.3916	370307.4649	71	806254.2694	370217.5102	111	806635.4648	370330.2997
32	805983.1367	370128.9848	72	806262.4385	370212.9325	112	806682.2606	370296.1386
33	805992.2951	370139.0497	73	806269.3053	370207.0455	113	806706.5944	370759.884
34	805996.4085	370325.7757	74	806279.1066	370196.5908	114	806752.4542	370217.99
35	806000.0768	370142.7179	75	806279.4364	370104.1073	115	806758.0695	370267.1256
36	806014.717	370144.0872	76	806279.7579	370083.8476	116	806812.8204	370202.5474
37	806017.4621	370340.4183	77	806281.39	370058.3504	117	806840.8977	370209.5668
38	806028.4505	370141.7984	78	806282.7007	370046.2665	118	806883.482	370214.2465
39	806039.884	370135.4815	79	806283.352	370135.1517	119	806924.194	370214.2465
40	806045.8358	370354.6011	80	806287.6055	370018.8103	120	806936.3611	370213.7784

Lp.	X	Y	Lp.	X	Y	Lp.	X	Y
121	806953.6755	370733.6785	171	807278.9052	370201.6117	221	807752.0094	370146.8608
122	806956.951	370160.4312	172	807288.7646	370816.6016	222	807757.1571	370117.8474
123	806961.1626	370156.2196	173	807292.476	370204.4192	223	807765.5802	370064.9682
124	806962.0987	370822.5901	174	807329.4446	370216.5863	224	807788.9779	370065.9043
125	806969.1181	370156.2196	175	807337.4001	370225.0094	225	807804.4205	370972.3364
126	806977.5412	370159.4955	176	807347.695	370832.885	226	807807.7901	370975.6283
127	806989.7079	370176.3419	177	807364.0733	370270.4011	227	807844.1969	370077.603
128	806999.0672	370188.0409	178	807369.689	370273.677	228	807846.2289	370996.2279
129	807008.8945	370193.6562	179	807375.7723	370273.677	229	807856.364	370086.4942
130	807021.9973	370196.9321	180	807383.2598	370270.4011	230	807873.2103	370090.2381
131	807029.4843	370751.4609	181	807399.17	370843.1803	231	807886.3131	370088.3659
132	807039.7797	370203.9515	182	807401.5098	370259.1701	232	807893.8261	371022.3147
133	807063.6454	370218.458	183	807418.8242	370246.5354	233	807903.8995	371027.812
134	807089.851	370234.3687	184	807424.908	370241.8558	234	807916.7303	370101.9367
135	807100.6139	370762.6915	185	807432.8631	370239.0483	235	807923.5764	371059.3861
136	807106.6973	370240.452	186	807441.7543	370240.452	236	807939.6603	370108.0201
137	807107.5818	370869.4618	187	807449.7094	370131.4182	237	807942.8	371097.8267
138	807107.5818	370874.959	188	807451.5812	370115.9756	238	807959.2702	371130.3203
139	807109.4118	370882.7351	189	807451.5812	370244.6636	239	807963.5261	370108.0201
140	807111.7034	370858.4773	190	807452.0492	370148.2645	240	807971.9492	370124.3988
141	807116.7401	370841.5458	191	807459.5367	370245.5997	241	807982.7122	370136.5655
142	807117.1935	370890.9709	192	807460.0047	370855.347	242	807988.5671	371183.4136
143	807117.4603	370242.3238	193	807461.4084	370164.6432	243	807994.4113	370142.1812
144	807127.7203	370802.6454	194	807468.8959	370243.7275	244	808004.584	371213.6084
145	807130.095	370240.9201	195	807480.1265	370238.5803	245	808011.9041	371226.4219
146	807135.5021	370903.3247	196	807486.2103	370189.4446	246	808020.1393	371241.0745
147	807137.7721	370770.6542	197	807489.4858	370232.0289	247	808027.921	371255.7171
148	807141.794	370235.7724	198	807503.0566	370124.8668	248	808037.5328	371267.6112
149	807152.557	370221.7335	199	807506.8001	370138.4372	249	808056.2947	371287.2912
150	807152.8873	370914.3092	200	807512.4158	370146.8608	250	808075.5182	371298.7355
151	807158.6404	370211.4386	201	807528.3261	370857.2188	251	808084.6684	371306.9713
152	807168.4508	370923.4645	202	807530.1982	370159.4955	252	808084.7266	370149.6682
153	807171.2751	370207.6951	203	807542.833	370163.2391	253	808100.2318	371318.8653
154	807183.9102	370208.6308	204	807553.1279	370163.2391	254	808109.8436	371322.5335
155	807184.9293	370929.8713	205	807563.8909	370860.0266	255	808111.8682	370148.2645
156	807194.9944	370935.3685	206	807565.295	370159.4955	256	808117.9516	370246.0673
157	807199.3528	370220.7979	207	807579.8015	370152.4761	257	808118.4196	370261.0423
158	807205.9746	370942.2251	208	807593.3723	370141.7131	258	808123.0993	370268.5294
159	807216.963	370950.9207	209	807599.4557	370868.4498	259	808125.4391	370145.4567
160	807224.6223	370239.984	210	807613.4945	370152.0081	260	808128.6055	371327.1112
161	807233.9816	370245.1316	211	807627.065	370155.284	261	808136.202	370277.8886
162	807241.9367	370246.5354	212	807646.7191	370157.1557	262	808143.7074	371336.7163
163	807244.8833	370899.2068	213	807657.4821	370892.7836	263	808146.497	370153.4122
164	807251.2959	370244.6636	214	807669.6492	370160.4312	264	808150.5741	371341.7538
165	807257.8473	370241.8558	215	807693.0469	370167.4507	265	808162.2797	371347.2111
166	807262.995	370235.3044	216	807705.6816	370174.002	266	808172.2345	370289.1196
167	807265.8024	370220.7979	217	807714.5728	370182.8932	267	808190.6781	370535.49
168	807269.0783	370209.0988	218	807733.2913	370196.9321	268	808190.6781	370524.0758
169	807272.342	370851.6107	219	807742.6506	370183.8293	269	808191.082	370509.0034
170	807272.8219	370204.4192	220	807747.7978	370169.7905	270	808191.082	370483.3363

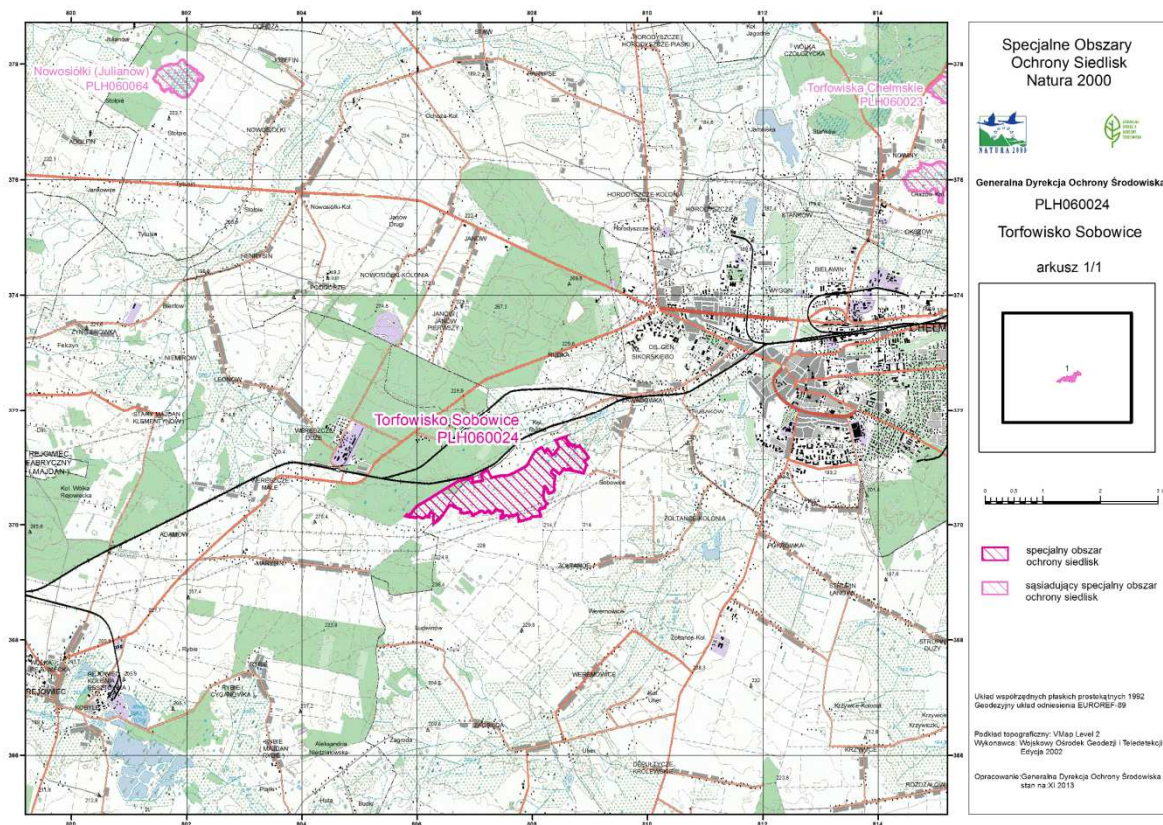
Lp.	X	Y	Lp.	X	Y	Lp.	X	Y
271	808191.4859	370545.6749	321	808326.7679	370918.9068	371	808476.2944	371498.5748
272	808191.8886	370473.9623	322	808326.7679	370555.8697	372	808482.8149	370899.7565
273	808191.8981	370493.5212	323	808327.1718	370910.7509	373	808499.9198	371507.2804
274	808193.2928	370451.5006	324	808328.804	370925.4236	374	808517.0413	370940.496
275	808194.7503	370562.7863	325	808330.8401	370903.0148	375	808523.9493	371515.5662
276	808195.1542	370637.7585	326	808334.9453	371224.6828	376	808536.3803	371520.1239
277	808195.9703	370644.685	327	808335.3245	370937.6474	377	808544.7473	370979.2065
278	808196.3825	370569.7128	328	808337.7645	370561.1671	378	808555.035	371525.5112
279	808198.4186	370582.7562	329	808341.4328	370945.7933	379	808562.2727	370967.3924
280	808199.2347	370623.9055	330	808344.8373	371213.6583	380	808565.5288	370965.3534
281	808199.6386	370595.7896	331	808351.6216	370955.1686	381	808573.2611	371517.2254
282	808202.0869	370655.6895	332	808352.0256	370883.4547	382	808574.0937	371522.6127
283	808202.8948	370616.979	333	808358.1174	371223.8332	383	808575.3055	370958.4269
284	808203.7109	370611.2718	334	808359.7661	370575.0201	384	808575.3384	371500.234
285	808205.3513	370661.3966	335	808360.5822	370959.2365	385	808578.6523	371533.797
286	808211.0475	370667.1037	336	808362.0742	371219.0256	386	808578.6523	371489.8692
287	808215.7548	370413.128	337	808368.7349	370960.4659	387	808583.2109	371488.21
288	808217.1585	370296.1386	338	808377.6954	370590.9121	388	808583.2109	371488.21
289	808219.637	371257.4663	339	808378.9154	370859.8266	389	808584.2743	370953.9392
290	808222.8684	370669.1327	340	808378.9154	370669.9523	390	808589.0142	371486.5608
291	808223.2419	370322.3446	341	808379.3276	370723.3254	391	808593.5728	371486.9706
292	808223.5939	371261.1344	342	808379.3276	370648.7629	392	808594.8093	371408.2403
293	808227.831	371274.1379	343	808379.7315	370699.6973	393	808599.7883	371402.0234
294	808228.68	371275.5472	344	808379.8799	371233.1585	394	808603.0114	370951.5004
295	808228.9603	371266.7916	345	808382.1798	370758.7775	395	808608.0729	371460.8638
296	808230.9387	371270.1799	346	808382.1798	370595.3898	396	808609.7298	371390.8291
297	808231.197	370342.9345	347	808388.9229	371241.6342	397	808617.19	371381.3039
298	808237.723	371292.7885	348	808391.1403	370850.4513	398	808623.793	370972.6897
299	808239.1525	370386.9224	349	808392.3686	370825.1941	399	808625.4746	371367.211
300	808239.6205	370351.8257	350	808393.9926	370848.0026	400	808628.3763	371424.4022
301	808247.0462	371305.2222	351	808399.1034	371272.1589	401	808629.621	371425.6415
302	808254.6466	370627.1738	352	808401.0818	371251.5293	402	808644.1294	371380.0545
303	808254.6796	371312.8584	353	808402.9036	371469.7993	403	808644.5745	370952.31
304	808256.9349	370367.2683	354	808403.0603	371275.837	404	808645.3906	370970.241
305	808262.8735	371321.0542	355	808403.3653	371469.9792	405	808662.3554	371392.908
306	808264.0193	370577.4589	356	808408.4267	371257.7461	406	808675.619	371399.9445
307	808264.8354	370585.205	357	808410.2897	370929.9013	407	808685.9809	371389.9995
308	808265.2394	370612.0914	358	808420.0169	371290.8095	408	808694.6859	371379.6447
309	808265.9813	371317.3761	359	808421.1462	371430.9988	409	808700.481	371373.0081
310	808266.8715	370592.9411	360	808429.3401	371301.2742	410	808717.0584	371388.3503
311	808266.8715	370601.4968	361	808438.9519	371313.9878	411	808721.617	371383.3728
312	808266.8715	370608.8331	362	808438.9519	371395.9465	412	808751.0376	371351.0491
313	808272.205	371310.0298	363	808446.0494	371486.1411	413	808760.9874	371354.3674
314	808288.8731	370548.1236	364	808446.2967	371326.4215	414	808773.8305	371358.5054
315	808293.9675	371281.2043	365	808448.1845	370899.7565	415	808785.4372	371361.4139
316	808297.0258	370549.353	366	808455.0594	371341.1241	416	808795.3787	371365.5518
317	808306.8024	370553.8308	367	808458.736	371357.7957	417	808805.1059	371371.169
318	808309.7948	371260.2848	368	808461.2749	371351.299	418	808816.1108	371374.4273
319	808316.9912	370555.8697	369	808466.9299	370884.2643	419	808837.2962	371345.9017
320	808322.2258	371242.204	370	808473.0382	370889.5616	420	808857.2617	371320.6444

---

Lp.	X	Y	Lp.	X	Y	Lp.	X	Y
421	808889.0399	371284.3727	428	808921.6341	371123.8436	435	808938.3435	371032.1698
422	808890.2681	370898.5271	429	808923.2663	371001.2054	436	808940.3796	371219.1856
423	808902.4848	371098.9861	430	808924.0824	371066.8023	437	808940.7917	371040.3157
424	808907.3731	371107.9516	431	808925.3024	371239.5553	438	808944.0479	371036.2377
425	808909.8214	371258.3058	432	808931.823	371131.1799	439	808946.4879	371140.955
426	808911.8575	370965.3534	433	808932.2351	371054.9883	440	808960.345	371149.9205
427	808913.0775	371116.0975	434	808933.043	371024.8435	441	808973.386	371164.1833

Załącznik nr 2 do zarządzenia  
Regionalnego Dyrektora Ochrony Środowiska  
w Lublinie z dnia 24 listopada 2014 r.

**Mapa obszaru Natura 2000 Torfowisko Sobowice PLH060024**



Załącznik nr 3 do zarządzenia  
Regionalnego Dyrektora Ochrony Środowiska  
w Lublinie z dnia 24 listopada 2014 r.

**Identyfikacja istniejących i potencjalnych zagrożeń dla zachowania właściwego stanu ochrony siedlisk przyrodniczych oraz gatunków roślin i zwierząt i ich siedlisk będących przedmiotami ochrony**

Lp.	Przedmiot ochrony	Zagrożenia		Opis zagrożenia
		istniejące	potencjalne	
1	6210 Murawy kserotermiczne ( <i>Festuco-Brometea</i> ) - priorytetowe są tylko murawy z istotnymi stanowiskami storczyków	K.02.01. zmiana składu gatunkowego (sukcesja)  K04.01. konkurencja  A04.03. zarzucanie pasterstwa, brak wypasu  A03.03. zaniechanie / brak koszenia	A02.01 intensyfikacja rolnictwa	Zagrożenia istniejące K.02.01. zmiana składu gatunkowego (sukcesja) — procesy zarastania murawy krzewami lub niepożądanymi gatunkami traw wywołane brakiem użytkowania kośno-pasterskiego. Zagrożenie wewnętrzne, intensywność wysoka K04.01. konkurencja - zagrożenie związane z zagrożeniem opisanym powyżej. W wyniku braku użytkowania gatunki silne, konkurencyjne w wyniku ekspansji eliminują charakterystyczne gatunki murawy, prowadząc do jej zaniku. Zagrożenie wewnętrzne, intensywność wysoka A04.03 zarzucenie pasterstwa/brak wypasu – zagrożenie polegające na stopniowym zaniku, wycofywaniu się roślin żywicielskich, co uruchomi sukcesję w kierunku innych zbiorowisk, w konsekwencji spowoduje ekspansję konkurencyjnych gatunków roślin oraz inwazję gatunków obcych. Oddziaływanie o charakterze wewnętrznym. A03.03 zaniechanie / brak koszenia - brak użytkowania kośnego łąk prowadzący do rozwoju ziołorośli i krzewów, intensywność wysoka, oddziaływanie o charakterze wewnętrznym Zagrożenia potencjalne A02.01

				intensyfikacja rolnictwa - wzrost żyzności siedliska prowadzący do jego ewolucji w kierunku ziołorośli, zarośli i szuwarów spowodowany wpływem nawozów z pól na zboczach pagórów sąsiadujących z obszarem. Oddziaływanie o charakterze zewnętrznym
2	6410 Zmiennowilgotne łąki trzęślicowe ( <i>Molinion</i> )	A03.03 zaniechanie / brak koszenia A02.01. 01 intensyfikacja rolnictwa K02.01. zmiana składu gatunkowego (sukcesja)	A04.03. zarzucanie pasterstwa, brak wypasu  A11 inne rodzaje praktyk rolniczych, nie wymienione wyżej  F04.01. plądrowanie stanowisk roślin	Zagrożenia istniejące A03.03 zaniechanie / brak koszenia - brak użytkowania kośnego łąk prowadzący do rozwoju ziołorośli i krzewów, intensywność wysoka, oddziaływanie o charakterze wewnętrznym A02.01. intensyfikacja rolnictwa. Wzrost żyzności siedliska prowadzący do jego ewolucji w kierunku ziołorośli, zarośli i szuwarów spowodowany wpływem nawozów z pól na zboczach pagórów sąsiadujących z obszarem. Oddziaływanie o charakterze zewnętrznym K.02.01. zmiana składu gatunkowego (sukcesja) -procesy zarastania łąki trzciną lub wierzbami wywołane brakiem użytkowania kośnego. Zagrożenie wewnętrzne, intensywność wysoka Zagrożenia potencjalne A04.03. zarzucanie pasterstwa, brak wypasu - zagrożenie polegające na stopniowym zaniku, wycofywaniu się roślin żywicielskich co uruchomi sukcesję w kierunku innych zbiorowisk, w konsekwencji spowoduje ekspansję konkurencyjnych gatunków roślin oraz inwazję gatunków obcych. Oddziaływanie o charakterze wewnętrznym. A11 inne rodzaje praktyk rolniczych - usuwanie pasów krzewów ze strefy pomiędzy



				<p>polami uprawnymi położonymi na południe od obszaru, a granica obszaru. Ułatwia to spływ nawozów do płatów siedliska prowadzący do jego zaniku wskutek sukcesji.</p> <p>F04.01. plądrowanie stanowisk roślin - potencjalna możliwość pozyskiwania do upraw w ogrodach przydomowych efektywnie wyglądających gatunków roślin typowych dla siedliska</p>
3	7230 Górskie i nizinne torfowiska zasadowe o charakterze młak, turzycowisk i mechowisk	<p>K02.01 zmiana składu gatunkowego (sukcesja).</p> <p>I02 problematyczne gatunki rodzime</p>	F04.01. plądrowanie stanowisk roślin	<p>Zagrożenia istniejące</p> <p>K02.01 zmiana składu gatunkowego (sukcesja) procesy zarastania torfowiska krzewami wierzb i brzozy lub trzciną wywołane nadmiernym gromadzeniem się wolno rozkładającej się materii organicznej. Zagrożenie wewnętrzne, intensywność wysoka I02 problematyczne gatunki rodzime. Trzcina oraz wierzby i brzozy zarastające powierzchnią torfowiska po osiągnięciu odpowiednio wysokiego zwarcia są bardzo trudne lub niemożliwe do usunięcia, co prowadzi do zaniku siedliska. Zagrożenie wewnętrzne, intensywność wysoka Zagrożenia potencjalne F04.01. plądrowanie stanowisk roślin - potencjalna możliwość pozyskiwania do upraw w ogrodach przydomowych efektywnie wyglądających gatunków roślin typowych dla siedliska</p>
4	6510 Nizowe i górskie świeże łąki użytkowane ekstensywnie ( <i>Arrhenatherion elatioris</i> )	<p>A02.01 intensyfikacja rolnictwa</p> <p>K02.01. zmiana składu gatunkowego (sukcesja)</p>	A04.03. zarcucie pasterstwa, brak wypasu	<p>Zagrożenia istniejące</p> <p>A02.01. intensyfikacja rolnictwa. Wzrost żyzności siedliska prowadzący do jego ewolucji w kierunku ziołorośli, zarośli i szuwarów spowodowany wpływem nawozów z pól na zboczach pagórów sąsiadujących z obszarem.</p>

		A03.03 zaniechanie / brak koszenia		<p>Oddziaływanie o charakterze zewnętrznym K.02.01. zmiana składu gatunkowego (sukcesja) -procesy zarastania łąki trzcina lub wierzbami wywołane brakiem użytkowania kośnego. Zagrożenie wewnętrzne, intensywność wysoka</p> <p>A03.03 zaniechanie / brak koszenia - brak użytkowania kośnego łąk prowadzący do rozwoju ziołorośli i krzewów, intensywność wysoka, oddziaływanie o charakterze wewnętrznym Zagrożenia potencjalne A04.03. zarzucanie pasterstwa, brak wypasu - zagrożenie polegające na stopniowym zaniku, wycofywaniu się roślin żywicielskich co uruchomi sukcesję w kierunku innych zbiorowisk, w konsekwencji spowoduje ekspansję konkurencyjnych gatunków roślin oraz inwazję gatunków obcych. Oddziaływanie o charakterze wewnętrznym</p>
5	1617 Starodub łąkowy ( <i>Angelica palustris</i> )	<p>K02.01. zmiana składu gatunkowego (sukcesja)</p> <p>A03.03 zaniechanie / brak koszenia</p>	-----	<p>Zagrożenia istniejące K02.01 zmiana składu gatunkowego (sukcesja) - procesy zarastania łąki, stanowiącej siedlisko gatunku trzcina lub wierzbami wywołane brakiem użytkowania kośnego i prowadzące do zanikania populacji staroduba. Zagrożenie wewnętrzne, intensywność wysoka</p> <p>A03.03 zaniechanie / brak koszenia - brak użytkowania kośnego łąk prowadzący do rozwoju ziołorośli i krzewów, intensywność wysoka, oddziaływanie o charakterze wewnętrznym Zagrożenia potencjalne Brak</p>

6	1758 Jęczyczka syberyjska ( <i>Ligularia sibirica</i> )	K02.01. zmiana składu gatunkowego (sukcesja) I02. problematiczne gatunki rodzime A02.0101 intensyfikacja rolnictwa	K05.02. zmniejszenie płodności/depresja genetyczna. (w tym kojarzenie krewniacze)  F04.01. plądrowanie stanowisk roślin	Zagrożenia istniejące K02.01 zmiana składu gatunkowego (sukcesja).procesy zarastania torfowiska krzewami wierzb i brzoź lub trzciną wywołane nadmiernym gromadzeniem się wolno rozkładającej się materii organicznej. Zagrożenie wewnętrzne, intensywność wysoka. I02 problematyczne gatunki rodzime. Trzcina oraz wierzby i brzozy zarastające łąki i torfowiska na których gatunek występuje, prowadzi do pogorszenia warunków świetlnych i zaniku populacji. Zagrożenie wewnętrzne, intensywność wysoka A02.01. intensyfikacja rolnictwa. Wzrost żyzności siedliska gatunku prowadzący do jego ewolucji w kierunku ziołorośli, zarośli i szuwarów spowodowany wpływem nawozów z pól na zboczach pagórów sąsiadujących z obszarem i zaniku niezbędnych warunków funkcjonowania populacji. Oddziaływanie o charakterze zewnętrznym Zagrożenia potencjalne K05.02. zmniejszenie płodności/depresja genetyczna. (w tym kojarzenie krewniacze) Małe zasoby populacji mogące prowadzić do depresji genetycznej populacji, co wiązać się może z małymi zdolnościami przystosowawczymi gatunku na stanowisku w obszarze. F04.01. plądrowanie stanowisk roślin -potencjalna możliwość pozyskiwania do uprawy jako rośliny

				ozdobnej
7	1903 Lipiennik Loesela ( <i>Liparis loeselii</i> )	K02.01 zmiana składu gatunkowego (sukcesja)	-----	Zagrożenia istniejące K02.01 zmiana składu gatunkowego (sukcesja) - procesy zarastania torfowiska, stanowiącego siedlisko gatunku krzewami wierzby i brzoza lub trzciną wywołane nadmiernym gromadzeniem się wolno rozkładającej się materii organicznej. Zagrożenie wewnętrzne, intensywność wysoka Zagrożenia potencjalne Brak
8	1059 Modraszek teleius ( <i>Maculinea Teleius</i> )	A03.01 intensywne koszenie lub intensyfikacja  A03.03 zaniechanie / brak koszenia  K02.01 zmiana składu gatunkowego (sukcesja)	C01.03 wydobywanie torfu  F03.02.01 kolekcjonowanie (owadów, gadów, płazów...)	Zagrożenia istniejące A03.01 intensywne koszenie lub intensyfikacja - zbyt intensywne użytkowanie fragmentów roślinności zawierającej w swym składzie gatunki roślin kluczowe dla gatunku, co może prowadzić do ich zaniku A03.03 zaniechanie / brak koszenia - brak użytkowania kośnego łąk prowadzący do rozwoju ziołorośli i krzewów, intensywność wysoka, oddziaływanie o charakterze wewnętrznym K02.01 zmiana składu gatunkowego (sukcesja) – zagrożenie będące bezpośrednim skutkiem zagrożenia opisanego powyżej Zagrożenia potencjalne C01.03 wydobywanie torfu – zagrożeniem dla gatunku jest eksploatacja złoża torfowego co skutkuje zmniejszaniem powierzchni siedliska. Obecnie eksploatacja nie jest prowadzona; zagrożenie wewnętrzne, intensywność niska F03.02.01 kolekcjonowanie – potencjalna możliwość pozyskiwania owadów do celów kolekcjonerskich

9	1060 Czerwończyk nieparek ( <i>Lycaena dispar</i> )	A03.01 intensywne koszenie lub intensyfikacja A03.03 zaniechanie / brak koszenia K02.01 zmiana składu gatunkowego (sukcesja)	C01.03 wydobywanie torfu F03.02.01 kolekcjonowanie (owadów, gadów, płazów...)	Zagrożenia istniejące A03.01 intensywne koszenie lub intensyfikacja Zbyt intensywne użytkowanie fragmentów roślinności zawierającej w swym składzie gatunki roślin kluczowe dla gatunku, co może prowadzić do ich zaniku A03.03 zaniechanie / brak koszenia - brak użytkowania kośnego łąk prowadzący do rozwoju ziołorośli i krzewów, intensywność wysoka, oddziaływanie o charakterze wewnętrznym K02.01 zmiana składu gatunkowego (sukcesja) – zagrożenie będące bezpośrednim skutkiem zagrożenia opisanego powyżej Zagrożenia potencjalne C01.03 wydobywanie torfu – zagrożeniem dla gatunku jest eksploatacja złoża torfowego co skutkuje zmniejszaniem powierzchni siedliska. Obecnie eksploatacja nie jest prowadzona; zagrożenie wewnętrzne, intensywność niska F03.02.01 kolekcjonowanie – potencjalna możliwość pozyskiwania owadów do celów kolekcjonerskich
10	1061 Modraszek nausitous	A03.01 intensywne koszenie lub intensyfikacja A03.03 zaniechanie / brak koszenia K02.01 zmiana składu gatunkowego (sukcesja)	C01.03 wydobywanie torfu F03.02.01 kolekcjonowanie (owadów, gadów, płazów...)	Zagrożenia istniejące A03.01 intensywne koszenie lub intensyfikacja - zbyt intensywne użytkowanie fragmentów roślinności zawierającej w swym składzie gatunki roślin kluczowe dla gatunku, co może prowadzić do ich zaniku A03.03 zaniechanie / brak koszenia - brak użytkowania kośnego łąk prowadzący do rozwoju ziołorośli i krzewów, intensywność wysoka, oddziaływanie o charakterze wewnętrznym K02.01 zmiana składu gatunkowego (sukcesja) –

				<p>zagrożenie będące bezpośrednim skutkiem zagrożenia opisanego powyżej</p> <p>Zagrożenia potencjalne C01.03</p> <p>wydobywanie torfu – zagrożeniem dla gatunku jest eksploatacja złoża torfowego co skutkuje zmniejszaniem powierzchni siedliska. Obecnie eksploatacja nie jest prowadzona; zagrożenie wewnętrzne, intensywność niska</p> <p>F03.02.01</p> <p>kolekcjonowanie – potencjalna możliwość pozyskiwania owadów do celów kolekcjonerskich</p>
11	1065 Przeplątka aurinia ( <i>Euphydryas aurinia</i> )	<p>A03.01 intensywne koszenie lub intensyfikacja</p> <p>A03.03 zaniechanie / brak koszenia</p> <p>K02.01 zmiana składu gatunkowego (sukcesja)</p>	<p>C01.03 wydobywanie torfu</p> <p>F03.02.01 kolekcjonowanie (owadów, gadów, płazów...)</p>	<p>Zagrożenia istniejące</p> <p>A03.01 intensywne koszenie lub intensyfikacja</p> <p>Zbyt intensywne użytkowanie fragmentów roślinności zawierającej w swym składzie gatunki roślin kluczowe dla gatunku, co może prowadzić do ich zaniku</p> <p>A03.03 zaniechanie / brak koszenia - brak użytkowania kośnego łąk prowadzący do rozwoju ziołorośli i krzewów, intensywność wysoka, oddziaływanie o charakterze wewnętrznym</p> <p>K02.01 zmiana składu gatunkowego (sukcesja) – zagrożenie będące bezpośrednim skutkiem zagrożenia opisanego powyżej</p> <p>Zagrożenia potencjalne C01.03</p> <p>wydobywanie torfu – zagrożeniem dla gatunku jest eksploatacja złoża torfowego co skutkuje zmniejszaniem powierzchni siedliska. Obecnie eksploatacja nie jest prowadzona; zagrożenie wewnętrzne, intensywność niska</p> <p>F03.02.01</p> <p>Kolekcjonowanie – potencjalna możliwość pozyskiwania owadów do</p>

				celów kolekcjonerskich
12	1071 Strzępotek edypus ( <i>Coenonympha oedippus</i> )	A03.01 intensywne koszenie lub intensyfikacja  A03.03 zaniechanie / brak koszenia  K02.01 zmiana składu gatunkowego (sukcesja)	C01.03 wydobywanie torfu  F03.02.01 kolekcjonowanie (owadów, gadów, płazów...)	Zagrożenia istniejące A03.01 intensywne koszenie lub intensyfikacja - zbyt intensywne użytkowanie fragmentów roślinności zawierającej w swym składzie gatunki roślin kluczowe dla gatunku, co może prowadzić do ich zaniku A03.03 zaniechanie / brak koszenia - brak użytkowania kośnego łąk prowadzący do rozwoju ziołorośli i krzewów, intensywność wysoka, oddziaływanie o charakterze wewnętrznym K02.01 zmiana składu gatunkowego (sukcesja) – zagrożenie będące bezpośrednim skutkiem zagrożenia opisanego powyżej Zagrożenia potencjalne C01.03 wydobywanie torfu – zagrożeniem dla gatunku jest eksploatacja złoża torfowego co skutkuje zmniejszaniem powierzchni siedliska. Obecnie eksploatacja nie jest prowadzona; zagrożenie wewnętrzne, intensywność niska F03.02.01 kolekcjonowanie – potencjalna możliwość pozyskiwania owadów do celów kolekcjonerskich
13	4038 Czerwończyk fioletek ( <i>Lycaena Helle</i> )	A03.01 intensywne koszenie lub intensyfikacja  A03.03 zaniechanie / brak koszenia	C01.03 wydobywanie torfu  F03.02.01 kolekcjonowanie (owadów, gadów, płazów...)	Zagrożenia istniejące A03.01 intensywne koszenie lub intensyfikacja Zbyt intensywne użytkowanie fragmentów roślinności zawierającej w swym składzie gatunki roślin kluczowe dla gatunku, co może prowadzić do ich zaniku A03.03 zaniechanie / brak koszenia - brak użytkowania kośnego łąk prowadzący do rozwoju ziołorośli i krzewów, intensywność wysoka,

		K02.01 zmiana składu gatunkowego (sukcesja)		oddziaływanie o charakterze wewnętrznym K02.01 zmiana składu gatunkowego (sukcesja) – zagrożenie będące bezpośrednim skutkiem zagrożenia opisanego powyżej Zagrożenia potencjalne C01.03 wydobywanie torfu – zagrożeniem dla gatunku jest eksploatacja złoża torfowego co skutkuje zmniejszaniem powierzchni siedliska. Obecnie eksploatacja nie jest prowadzona; zagrożenie wewnętrzne, intensywność niska F03.02.01 kolekcjonowanie – potencjalna możliwość pozyskiwania owadów do celów kolekcjonerskich
--	--	---	--	---



Załącznik nr 4 do zarządzenia  
Regionalnego Dyrektora Ochrony Środowiska  
w Lublinie z dnia 24 listopada 2014 r.

### Cele działań ochronnych

Lp.	Przedmiot ochrony	Cele działań ochronnych
1	6210 Murawy kserotermiczne ( <i>Festuco-Brometea</i> ) - priorytetowe są tylko murawy z istotnymi stanowiskami storczyków	Zachowanie aktualnego stanu ochrony siedliska U1
2	6410 Zmiennowilgotne łąki trzęślicowe ( <i>Molinion</i> )	Zachowanie aktualnego stanu ochrony siedliska U1 (płaty dobrze zachowane) Poprawa jakości siedliska przyrodniczego w płatach gorzej zachowanych Ustalenie zasięgu siedliska
3	7230 Górskie i nizinne torfowiska zasadowe o charakterze młak, turzycowisk i mechowisk	Zachowanie aktualnego stanu ochrony siedliska U1
4.	6510 Niżowe i górskie świeże łąki użytkowane ekstensywnie ( <i>Arrhenatherion elatioris</i> )	Ustalenie zasięgu siedliska Zachowanie aktualnego stanu ochrony siedliska
5	1617 Starodub łąkowy ( <i>Angelica palustris</i> )	Zachowanie aktualnego stanu zachowania populacji i siedliska gatunku FV
6	1758 Jęczyzka syberyjska ( <i>Ligularia sibirica</i> )	Poprawa wskaźników parametru populacja i siedlisko gatunku, powiększenie wielkości populacji o 30 %
7	1903 Lipiennik Loesela ( <i>Liparis loeselii</i> )	Zachowanie aktualnego stanu zachowania populacji i siedliska gatunku U1 poprzez realizację celów ochrony siedliska przyrodniczego 7230
8	1059 Modraszek teleius ( <i>Phengaris teleius</i> )	Zachowanie aktualnego stanu ochrony populacji gatunku U1
9	1060 Czerwończyk nieparek ( <i>Lycaena dispar</i> )	Rozpoznanie aktualnego stanu zachowania populacji gatunku
10	1061 Modraszek nausitous ( <i>Phengaris nausithous</i> )	Zachowanie aktualnego stanu ochrony populacji gatunku U1
11	1065 Przeplatka aurinia ( <i>Euphydryas aurinia</i> )	Rozpoznanie aktualnego stanu zachowania populacji gatunku
12	1071 Strzępotek edypus ( <i>Coenonympha oedippus</i> )	Zachowanie aktualnego stanu ochrony populacji gatunku U1 oraz poprawa stanu siedliska z U2 na U1

---

13	4038 Czerwończyk fioletek ( <i>Lycaena helle</i> )	Rozpoznanie aktualnego stanu zachowania populacji gatunku
----	---	---

Załącznik nr 5 do zarządzenia  
Regionalnego Dyrektora Ochrony Środowiska  
w Lublinie z dnia 24 listopada 2014 r.

**Działania ochronne ze wskazaniem podmiotów odpowiedzialnych za ich wykonanie  
i obszarów ich wdrażania**

Przedmiot ochrony	Działania ochronne	Obszar wdrażania	Podmiot odpowiedzialny za wykonanie
Dotyczące ochrony czynnej siedlisk przyrodniczych, gatunków roślin i zwierząt oraz ich siedlisk oraz związane z utrzymaniem lub modyfikacją metod gospodarowania			
<i>Działania związane z ochroną czynną</i>			
6210 Murawy kserotermiczne ( <i>Festuco-Brometea</i> ) - priorytetowe są tylko murawy z istotnymi stanowiskami storczyków	<p><b>Działanie obligatoryjne:</b> Utrzymywać jako trwały użytek zielony.</p> <p><b>Działanie fakultatywne:</b> Odkrzaczanie murawy Użytkowanie zgodnie z wymogami odpowiedniego pakietu rolno-środowiskowego ukierunkowanego na ochronę siedliska przyrodniczego lub siedliska gatunku - w ramach obowiązującego PROW (działanie fakultatywne)</p>	Obręb Zawadówka dz.: 371/5, 372.	Zarządca lub posiadacz obszaru  Zarządca lub posiadacz obszaru na podstawie porozumienia zawartego z organem sprawującym nadzór nad obszarem Natura 2000 albo na podstawie zobowiązania podjętego w związku z korzystaniem z programów wsparcia z tytułu dochodowości, a w odniesieniu do gruntów stanowiących własność Skarbu Państwa lub własność jednostek samorządu terytorialnego zarządca

			nieruchomości w związku z wykonywaniem obowiązków z zakresu ochrony środowiska na podstawie przepisów prawa albo w przypadku braku tych przepisów na podstawie porozumienia zawartego z organem sprawującym nadzór nad obszarem Natura 2000
6410 Zmiennowilgotne łąki trzęślicowe ( <i>Molinion</i> )	<p><b>Działanie obligatoryjne:</b> Utrzymywać jako trwałe użytki zielone. Ekstensywne użytkowanie kośne.</p> <p><b>Działanie fakultatywne:</b> Użytkowanie zgodnie z wymogami odpowiedniego pakietu rolno-środowiskowego ukierunkowanego na ochronę siedliska przyrodniczego lub siedliska gatunku - w ramach obowiązującego PROW</p>	<p>Obręb Zawadówka: dz.: 383, 384, 381, 382, 375, 376, 377, 378, 379, 374/1, 372, 384, 395, 396, 397, 371/5.</p> <p>Obręb Żółtańce dz.: 359/2, 359/4, 359/1, 359/2, 359/4, 291, 300, 301, 302, 334, 335, 336, 337, 338, 339, 340, 341, 342, 343, 344, 345/2, 346, 348, 349, 350, 351, 352, 353, 354, 355, 356, 357, 358, 362, 363, 365, 366, 367/1, 367/2, 368, 369, 370, 371/6, 399.</p>	<p>Zarządca lub posiadacz obszaru</p> <p>Zarządca lub posiadacz obszaru na podstawie porozumienia zawartego z organem sprawującym nadzór nad obszarem Natura 2000 albo na podstawie zobowiązania podjętego w związku z korzystaniem z programów wsparcia z tytułu dochodowości, a w odniesieniu do gruntów</p>

			stanowiących własność Skarbu Państwa lub własność jednostek samorządu terytorialnego zarządca nieruchomości w związku z wykonywaniem obowiązków z zakresu ochrony środowiska na podstawie przepisów prawa albo w przypadku braku tych przepisów na podstawie porozumienia zawartego z organem sprawującym nadzór nad obszarem Natura 2000
7230 Górskie i nizinne torfowiska zasadowe o charakterze młak, turzycowisk i mechowisk	<p><b>Działanie obligatoryjne:</b> Utrzymywać jako trwały użytek zielony. Ekstensywne użytkowanie kośne.</p> <p><b>Działanie fakultatywne:</b> Użytkowanie zgodnie z wymogami odpowiedniego pakietu rolno-środowiskowego ukierunkowanego na ochronę siedliska przyrodniczego lub siedliska gatunku - w ramach obowiązującego PROW</p>	<p>Obręb Zawadówka: dz.: 371/5, 371/6, 371/7, 371/11, 371/12, 371/13, 399.</p> <p>Obręb Żółtańce dz.: 359/2, 359/4.</p>	<p>Zarządca lub posiadacz obszaru</p> <p>Zarządca lub posiadacz obszaru na podstawie porozumienia zawartego z organem sprawującym nadzór nad obszarem Natura 2000 albo na podstawie</p>

			zobowiązania podjętego w związku z korzystaniem z programów wsparcia z tytułu dochodowości, a w odniesieniu do gruntów stanowiących własność Skarbu Państwa lub własność jednostek samorządu terytorialnego zarządcy nieruchomości w związku z wykonywaniem obowiązków z zakresu ochrony środowiska na podstawie przepisów prawa albo w przypadku braku tych przepisów na podstawie porozumienia zawartego z organem sprawującym nadzór nad obszarem Natura 2000
6510 Niżowe i górskie świeże łąki użytkowane ekstensywnie ( <i>Arrhenatherion elatioris</i> )	<p><b>Działanie obligatoryjne:</b> Utrzymywać jako trwałe użytki zielone. Ekstensywne użytkowanie kośne, kośno-pastwiskowe i pastwiskowe.</p> <p><b>Działanie fakultatywne:</b> Użytkowanie zgodnie z wymogami odpowiedniego pakietu rolno-środowiskowego ukierunkowanego na ochronę siedliska przyrodniczego lub</p>	<p>Obręb Zawadówka: dz.: 383, 384, 381, 382, 375, 376, 377, 378, 379, 374/1, 372, 384, 395, 396, 397, 371/5.</p> <p>Obręb Żółtańce dz.: 359/2, 359/4, 359/1, 359/2, 359/4, 291, 300, 301, 302, 334, 335, 336, 337, 338, 339, 340, 341, 342, 343, 344, 345/2,</p>	<p>Zarządca lub posiadacz obszaru</p> <p>Zarządca lub posiadacz obszaru na podstawie porozumienia zawartego</p>

	siedliska gatunku - w ramach obowiązującego PROW	346, 348, 349, 350, 351, 352, 353, 354, 355, 356, 357, 358, 362, 363, 365, 366, 367/1, 367/2, 368, 369, 370, 371/6, 399.	z organem sprawującym nadzór nad obszarem Natura 2000 albo na podstawie zobowiązania podjętego w związku z korzystaniem z programów wsparcia z tytułu dochodowości, a w odniesieniu do gruntów stanowiących własność Skarbu Państwa lub własność jednostek samorządu terytorialnego zarządca nieruchomości w związku z wykonywaniem obowiązków z zakresu ochrony środowiska na podstawie przepisów prawa albo w przypadku braku tych przepisów na podstawie porozumienia zawartego z organem sprawującym nadzór nad obszarem Natura 2000
1758 Jęczyczka syberyjska <i>Ligularia sibirica</i>	1. Wycinka roślinności zielnej (działanie do realizacji nie rzadziej niż raz na 5 lat) Rośliny zielne z najbliższego otoczenia jęczyczki w	Obręb Zawadówka: dz.: 371/5, Obręb Żółtańce dz.:359/1, 359/2, 359/4.	RDOŚ w Lublinie

	<p>promieniu 3-4 metrów należy usuwać ręcznie (warunkiem koniecznym jest także zebranie i wyniesienie ściętych roślin ze stanowiska). Wycinką należy objąć wszystkie gatunki konkurencyjne. Prace te powinny być prowadzone pod nadzorem eksperta w zakresie biologii jęczyczki syberyjskiej. Pierwszy zabieg w maju w fazie rozwojowej jęczyczki, natomiast drugi w sierpniu/ wrześnieu, po przekwitnięciu gatunku.</p> <p>2. Selektywna wycinka krzewów (działanie do realizacji nie rzadziej niż raz na 10 lat) Wycinką należy objąć przede wszystkim krzewy wierzb (Salix sp.) Obecnie krzewy zajmują ok. 30 % siedliska gatunku, zacielenie to należy zredukować do około 10-20%.</p>		
<p>1059 Modraszek teleius <i>Maculinea teleius</i></p>	<p><b>Działanie obligatoryjne:</b> Utrzymywać jako trwałe użytki zielone. Zachowanie siedlisk przyrodniczych siedlisk gatunków stanowiących przedmioty ochrony, położonych na trwałych użytkach zielonych.</p> <p><b>Działanie fakultatywne:</b> Poprawa warunków siedliskowych gatunku w celu wzmocnienia populacji</p> <p>1. Należy prowadzić ekstensywny sposób gospodarowania na powierzchniach porośniętych</p>	<p>Obręb Zawadówka: dz.: 371/5, 371/11, 371/7, 371/4 Obręb Żółtańce dz.:359/1, 359/2, 359/4 .</p>	<p>Zarządca lub posiadacz obszaru</p> <p>Zarządca lub posiadacz obszaru na podstawie porozumienia zawartego z organem sprawującym nadzór nad obszarem Natura 2000 albo na</p>



	<p>krwiściągami, kładąc nacisk na termin koszenia z początkiem czerwca. Zabieg powinien obejmować nie więcej niż 2/3 powierzchni siedliska, co podyktowane jest biologią gatunku i zamiarem stymulowania krwiściągu do kwitnienia w okresie pojawu stadium dyspersyjnego motyli.</p> <p>Działanie to nie dotyczy usuwania przyległych trzcinowisk, dla których ustalono odrębne postępowanie.</p> <p>2. Jako działania priorytetowe należy przyjąć zredukowanie pokrycia obszaru przez trzcinę poprzez wykaszanie trzcinowisk dwukrotnie w ciągu roku. Koszenie letnie w czerwcu z usunięciem biomasy ma za zadanie obniżenie witalności trzciny. Drugie koszenie w miesiącach zimowych z usunięciem biomasy ma na celu poprawę warunków świetlnych dla wiosennej wegetacji, obniżenie konkurencyjności trzciny i przygotowanie powierzchni pod zabiegi letnie</p>		<p>podstawie zobowiązania podjętego w związku z korzystaniem z programów wsparcia z tytułu dochodowości, a w odniesieniu do gruntów stanowiących własność Skarbu Państwa lub własność jednostek samorządu terytorialnego zarządca nieruchomości w związku z wykonywaniem obowiązków z zakresu ochrony środowiska na podstawie przepisów prawa albo w przypadku braku tych przepisów na podstawie porozumienia zawartego z organem sprawującym nadzór nad obszarem Natura 2000</p>
1061 Modraszek nausitous <i>Maculinea</i> <i>nausithous</i>	<p><b>Działanie obligatoryjne:</b> Utrzymywać, jako trwałe użytki zielone. Zachowanie siedlisk przyrodniczych siedlisk gatunków stanowiących przedmioty ochrony, położonych na trwałych użytkach zielonych</p> <p><b>Działanie fakultatywne:</b> 2. Poprawa warunków</p>	<p>Obręb Zawadówka: dz.: 371/5, 371/11, 371/7, 371/4. Obręb Żółtańce dz.:359/1, 359/2, 359/4.</p>	<p>Zarządca lub posiadacz obszaru</p> <p>Zarządca lub posiadacz</p>

	<p>siedliskowych gatunku)</p> <p>1. Należy prowadzić ekstensywny sposób gospodarowania na powierzchniach porośniętych krwiściągiem, kładąc nacisk na termin koszenia początkiem czerwca. Zabieg powinien obejmować nie więcej niż 2/3 powierzchni siedliska, co podyktowane jest biologią gatunku i zamiarem stymulowania krwiściągu do kwitnienia w okresie pojawu stadium dyspersyjnego motyli. Działanie to nie dotyczy usuwania przyległych trzcinowisk, dla których ustalono odrębne postępowanie.</p> <p>2. Jako działania priorytetowe należy przyjąć zredukowanie pokrycia obszaru przez trzcinę poprzez wykaszanie trzcinowisk dwukrotnie w ciągu roku. Koszenie letnie w czerwcu z usunięciem biomasy ma za zadanie obniżenie witalności trzciny. Drugie koszenie w miesiącach zimowych z usunięciem biomasy ma na celu poprawę warunków świetlnych dla wiosennej wegetacji, obniżenie konkurencyjności trzciny i przygotowanie powierzchni pod zabiegi letnie</p>		<p>obszaru na podstawie porozumienia zawartego z organem sprawującym nadzór nad obszarem Natura 2000 albo na podstawie zobowiązania podjętego w związku z korzystaniem z programów wsparcia z tytułu dochodowości, a w odniesieniu do gruntów stanowiących własność Skarbu Państwa lub własność jednostek samorządu terytorialnego zarządca nieruchomości w związku z wykonywaniem obowiązków z zakresu ochrony środowiska na podstawie przepisów prawa albo w przypadku braku tych przepisów na podstawie porozumienia zawartego z organem sprawującym nadzór nad obszarem Natura 2000</p>
1071 Strzępotek edypus	<b>Działanie obligatoryjne:</b> Utrzymywać jako trwałą	Obręb Zawadówka	Zarządca lub

<p><i>Coenonympha oedippus</i></p>	<p>użytek zielony. Zachowanie siedlisk przyrodniczych siedlisk gatunków stanowiących przedmioty ochrony, położonych na trwałych użytkach zielonych</p> <p><b>Działanie fakultatywne:</b> Poprawa warunków siedliskowych gatunku w celu wzmocnienia populacji Jako działania priorytetowe należy przyjąć zredukowanie pokrycia obszaru przez trzcinę poprzez wykaszanie trzcinowisk dwukrotnie w ciągu roku. Koszenie letnie w czerwcu z usunięciem biomasy ma za zadanie obniżenie witalności trzciny. Drugie koszenie w miesiącach zimowych z usunięciem biomasy ma na celu poprawę warunków świetlnych dla wiosennej wegetacji, obniżenie konkurencyjności trzciny i przygotowanie powierzchni pod zabiegi letnie</p>	<p>dz.: 375, 376, 377, 378, 379, 380, 381, 382, 384, 395, 396, 397, 372, 371/4 4, 301, 302, 334, 335, 336, 338, 339, 340, 341, 342, 343, 344, 345/1, 345/2, 346, 348, 349, 350, 351, 352, 353, 354, 355, 356, 357, 358, 362, 363, 365, 366, 367/1, 367/2, 368, 369, 370, 371/12, 371/13, 371/6, 399, 371/5, 371/11, 371/7, 371/4.</p>	<p>posiadacz obszaru</p> <p>Zarządca lub posiadacz obszaru na podstawie porozumienia zawartego z organem sprawującym nadzór nad obszarem Natura 2000 albo na podstawie zobowiązania podjętego w związku z korzystaniem z programów wsparcia z tytułu dochodowości, a w odniesieniu do gruntów stanowiących własność Skarbu Państwa lub własność jednostek samorządu terytorialnego zarządca nieruchomości w związku z wykonywaniem obowiązków z zakresu ochrony środowiska na podstawie przepisów prawa albo w przypadku braku tych przepisów</p>
------------------------------------	---	---	---

			na podstawie porozumienia zawartego z organem sprawującym nadzór nad obszarem Natura 2000
4038 Czerwończyk fioletek <i>Lycaena helle</i>	<p><b>Działanie obligatoryjne:</b> Utrzymywać, jako trwałe użytki zielone. Zachowanie siedlisk przyrodniczych siedlisk gatunków stanowiących przedmioty ochrony, położonych na trwałych użytkach zielonych</p> <p><b>Działanie fakultatywne:</b> Poprawa warunków siedliskowych gatunku w celu wzmocnienia populacji Jako działania priorytetowe należy przyjąć zredukowanie pokrycia obszaru przez trzcinę poprzez wykaszanie trzcinowisk dwukrotnie w ciągu roku. Koszenie letnie w czerwcu z usunięciem biomasy ma za zadanie obniżenie witalności trzciny. Drugie koszenie w miesiącach zimowych z usunięciem biomasy ma na celu poprawę warunków świetlnych dla wiosennej roślinności, obniżenie konkurencyjności trzciny i przygotowanie powierzchni pod zabiegi letnie.</p>	<p>Obręb Zawadówka dz.:371/5, 371/11, 371/7, 371/4 Obręb Żółtańce dz.:359/1, 359/2, 359/4 ,</p>	<p>Zarządca lub posiadacz obszaru</p> <p>Zarządca lub posiadacz obszaru na podstawie porozumienia zawartego z organem sprawującym nadzór nad obszarem Natura 2000 albo na podstawie zobowiązania podjętego w związku z korzystaniem z programów wsparcia z tytułu dochodowości, a w odniesieniu do gruntów stanowiących własność Skarbu Państwa lub własność jednostek samorządu terytorialnego zarządca nieruchomości w związku z</p>

			wykonywaniem obowiązków z zakresu ochrony środowiska na podstawie przepisów prawa albo w przypadku braku tych przepisów na podstawie porozumienia zawartego z organem sprawującym nadzór nad obszarem Natura 2000
Działania związane z utrzymaniem lub modyfikacją metod gospodarowania			
1061 Modraszek nausitous <i>Maculinea</i> <i>nausithous</i>	Działanie fakultatywne: Działania profilaktyczne zapobiegające pogorszeniu warunków siedliskowych gatunku 1. Należy utrzymać mozaikowy charakter siedlisk ze zbiorowiskami okrajkowymi i zaroślami o funkcjach wiatrochronnych	Obręb Zawadówka: dz.: 371/5, 371/11, 371/7, 371/4. Obręb Żółtańce dz.:359/1, 359/2, 359/4.	Zarządca lub posiadacz obszaru na podstawie porozumienia zawartego z organem sprawującym nadzór nad obszarem Natura 2000 albo na podstawie zobowiązania podjętego w związku z korzystaniem z programów wsparcia z tytułu dochodowości, a w odniesieniu do gruntów stanowiących własność Skarbu Państwa lub własność jednostek samorządu terytorialnego

			zarządca nieruchomości w związku z wykonywaniem obowiązków z zakresu ochrony środowiska na podstawie przepisów prawa albo w przypadku braku tych przepisów na podstawie porozumienia zawartego z organem sprawującym nadzór nad obszarem Natura 2000
1071 Strzępotek edypus <i>Coenonympha oedippus</i>	Działanie fakultatywne: Poprawa warunków siedliskowych gatunku oraz działania profilaktyczne zapobiegające pogorszeniu jego warunków siedliskowych 1. Należy prowadzić ekstensywny sposób gospodarowania z uwzględnieniem optymalnego terminu koszenia (późne lato – jesień). W danym roku należy kosić nie więcej niż 2/3 powierzchni siedliska. Działanie to nie dotyczy usuwania przyległych trzcinowisk, co zostało odrębnie sformułowane w części „Działania związane z ochroną czynną”. 2. Należy utrzymać mozaikowy charakter siedlisk ze zbiorowiskami okrajkowymi i zakrzewieniami o funkcjach wiatrochronnych.	Obwód Zawadówka dz.: 375, 376, 377, 378, 379, 380, 381, 382, 384, 395, 396, 397, 372, 371/4 4, 301, 302, 334, 335, 336, 338, 339, 340, 341, 342, 343, 344, 345/1, 345/2, 346, 348, 349, 350, 351, 352, 353, 354, 355, 356, 357, 358, 362, 363, 365, 366, 367/1, 367/2, 368, 369, 370, 371/12, 371/13, 371/6, 399, 371/5, 371/11, 371/7, 371/4.	Zarządca lub posiadacz obszaru na podstawie porozumienia zawartego z organem sprawującym nadzór nad obszarem Natura 2000 albo na podstawie zobowiązania podjętego w związku z korzystaniem z programów wsparcia z tytułu dochodowości, a w odniesieniu do gruntów stanowiących własność Skarbu Państwa lub własność jednostek samorządu

			terytorialnego zarządca nieruchomości w związku z wykonywaniem obowiązków z zakresu ochrony środowiska na podstawie przepisów prawa albo w przypadku braku tych przepisów na podstawie porozumienia zawartego z organem sprawującym nadzór nad obszarem Natura 2000
4038 Czerwończyk fioletek <i>Lycaena helle</i>	Działanie fakultatywne: Działania profilaktyczne zapobiegające pogorszeniu warunków siedliskowych 1. Należy prowadzić ekstensywny sposób gospodarowania z uwzględnieniem optymalnego terminu koszenia (późne lato – jesień). W danym roku należy kosić nie więcej niż 2/3 powierzchni siedliska. Działanie to nie dotyczy usuwania przyległych trzcinowisk, co zostało odrębnie sformułowane w części „Działania związane z ochroną czynną”. 2. Należy utrzymać mozaikowy charakter siedlisk ze zbiorowiskami okrajkowymi i zakrzewieniami o funkcjach wiatrochronnych.	Obwód Zawadówka dz.: 371/5, 371/11, 371/7, 371/4. Obwód Żółtańce dz.:359/1, 359/2, 359/4.	Zarządca lub posiadacz obszaru na podstawie porozumienia zawartego z organem sprawującym nadzór nad obszarem Natura 2000 albo na podstawie zobowiązania podjętego w związku z korzystaniem z programów wsparcia z tytułu dochodowości, a w odniesieniu do gruntów stanowiących własność Skarbu Państwa lub własność jednostek

			samorządu terytorialnego zarządca nieruchomości w związku z wykonywaniem obowiązków z zakresu ochrony środowiska na podstawie przepisów prawa albo w przypadku braku tych przepisów na podstawie porozumienia zawartego z organem sprawującym nadzór nad obszarem Natura 2000.
Działania dotyczące monitoringu realizacji działań ochronnych			
1059 Modraszek <i>teleius Maculinea Teleius</i>	Monitoring terenowy stanowisk gatunku wg metodyki GIOŚ	Obręb Zawadówka: dz.: 371/5, 371/11, 371/7, 371/4 Obręb Żółtańce dz.:359/1, 359/2, 359/4 .	RDOŚ Lublin
1061 Modraszek <i>nausitous Maculinea nausithous</i>	Monitoring terenowy stanowisk gatunku wg metodyki GIOŚ	Obręb Zawadówka: dz.: 371/5, 371/11, 371/7, 371/4 Obręb Żółtańce dz.:359/1, 359/2, 359/4 .	RDOŚ Lublin
1071 Strzępotek <i>edypus Coenonympha oedippus</i>	Monitoring terenowy stanowisk gatunku wg metodyki GIOŚ	Obręb Zawadówka dz.: 375, 376, 377, 378, 379, 380, 381, 382, 384, 395, 396, 397, 372, 371/4 4, 301, 302, 334, 335, 336, 338, 339, 340, 341, 342, 343, 344, 345/1, 345/2, 346, 348, 349, 350, 351, 352, 353,	RDOŚ Lublin



		354, 355, 356, 357, 358, 362, 363, 365, 366, 367/1, 367/2, 368, 369, 370, 371/12, 371/13, 371/6, 399, 371/5, 371/11, 371/7, 371/4.	
4038 Czerwończyk fioletek Lycaena helle	Monitoring terenowy stanowisk gatunku wg metodyki GIOŚ	Obwód Zawadówka dz.: 371/5, 371/11, 371/7, 371/4. Obwód Żółtańce dz.: 359/1, 359/2, 359/4.	RDOŚ Lublin
6410 Zmienne-wilgotne łąki trzęślicowe (Molinion)	Monitoring terenowy siedliska wg metodyki GIOŚ	Obwód Zawadówka: dz.: 383, 384, 381, 382, 375, 376, 377, 378, 379, 374/1, 372, 384, 395, 396, 397, 371/5. Obwód Żółtańce dz.: 359/2, 359/4, 359/1, 359/2, 359/4, 291, 300, 301, 302, 334, 335, 336, 337, 338, 339, 340, 341, 342, 343, 344, 345/2, 346, 348, 349, 350, 351, 352, 353, 354, 355, 356, 357, 358, 362, 363, 365, 366, 367/1, 367/2, 368, 369, 370, 371/6, 399.	RDOŚ Lublin
7230 Górskie i nizinne torfowiska zasadowe o charakterze młak, turzycowisk i mechowisk	Monitoring terenowy siedliska wg metodyki GIOŚ	Obwód Zawadówka: dz.: 371/5, 371/6, 371/7, 371/11, 371/12, 371/13, 399. Obwód Żółtańce dz.: 359/2, 359/4.	RDOŚ Lublin
6510 Niżowe i górskie świeże łąki użytkowane ekstensywnie (Arrhenatherion elatoris)	Monitoring terenowy siedliska wg metodyki GIOŚ	Obwód Zawadówka: dz.: 383, 384, 381, 382, 375, 376, 377, 378, 379, 374/1, 372, 384, 395, 396, 397, 371/5. Obwód Żółtańce dz.: 359/2, 359/4, 359/1, 359/2, 359/4, 291, 300, 301, 302, 334, 335, 336, 337, 338, 339, 340, 341, 342, 343, 344, 345/2, 346, 348, 349, 350, 351,	RDOŚ Lublin

		352, 353, 354, 355, 356, 357, 358, 362, 363, 365, 366, 367/1, 367/2, 368, 369, 370, 371/6, 399.	
6210 Murawy kserotermiczne ( <i>Festuco-Brometea</i> ) - priorytetowe są tylko murawy z istotnymi stanowiskami storczyków	Monitoring terenowy siedliska wg metodyki GIOŚ	Obwód Zawadówka dz.: 371/5, 372.	RDOŚ Lublin
1758 Jęczyzka syberyjska <i>Ligularia sibirica</i>	Monitoring terenowy stanowiska gatunku wg metodyki GIOŚ	Obwód Zawadówka: dz.: 371/5, Obwód Żółtańce dz.: 359/1, 359/2, 359/4.	RDOŚ Lublin
Uzupełnienie stanu wiedzy o przedmiocie ochrony			
6210 Murawy kserotermiczne ( <i>Festuco-Brometea</i> ) - priorytetowe są tylko murawy z istotnymi stanowiskami storczyków	Potwierdzenie zasięgu siedlisk w oparciu o badanie fitosocjologiczne „aspektu wiosennego”.	Obwód Zawadówka dz.: 371/5, 372.	RDOŚ Lublin
6410 Zmiennowilgotne łąki trzęślicowe ( <i>Molinion</i> )	Potwierdzenie zasięgu siedlisk w oparciu o badanie fitosocjologiczne „aspektu wiosennego”.	Obwód Zawadówka dz.: 383, 384, 381, 382, 375, 376, 377, 378, 379, 374/1, 372, 384, 395, 396, 397, 371/5 obwód 0040 Obwód Żółtańce dz.: 359/2, 359/4, 359/1, 359/2, 359/4, 291, 300, 301, 302, 334, 335, 336, 337, 338, 339, 340, 341, 342, 343, 344, 345/2, 346, 348, 349, 350, 351, 352, 353, 354, 355, 356, 357, 358, 362, 363, 365, 366, 367/1, 367/2, 368, 369, 370, 371/6, 399	RDOŚ Lublin
7230 Górskie i nizinne torfowiska zasadowe o charakterze młak,	Potwierdzenie zasięgu siedlisk w oparciu o badanie fitosocjologiczne „aspektu wiosennego”.	Obwód Zawadówka: dz.: 371/5, 371/6, 371/7, 371/11, 371/12, 371/13, 399.	RDOŚ Lublin

turzycowisk i mechowisk		Obwód Żółtańce dz.: 359/2, 359/4.	
6510 Niżowe i górskie świeże łąki użytkowane ekstensywnie ( <i>Arrhenatherion elatioris</i> )	Potwierdzenie zasięgu siedlisk w oparciu o badanie fitosocjologiczne.	Obwód Zawadówka: dz.: 371/5, 371/6, 371/7, 371/11, 371/12, 371/13, 399. Obwód Żółtańce dz.: 359/2, 359/4.	RDOŚ Lublin
1065 Przeplatka aurinia ( <i>Euphydrias aurinia</i> )	Potwierdzenie obecności gatunku na obszarze.	Obwód Zawadówka: dz.: 371/5, 371/6, 371/7, 371/11, 371/12, 371/13, 399. Obwód Żółtańce dz.: 359/2, 359/4.	RDOŚ Lublin
1060 Czerwończyk nieparek <i>Lycaena dispar</i>	Potwierdzenie obecności gatunku na obszarze.	Obwód Zawadówka: dz.: 371/6, 399, 367/1, 366, 365, 363, 362 Obwód Rudka dz.: 480, 279, 278, 277, 250	RDOŚ Lublin
4038 Czerwończyk fioletek <i>Lycaena helle</i>	1. Uzupełnienia wiedzy odnośnie stopnia izolacji oraz możliwości istnienia meta populacji. 2. Wskazane jest przeprowadzenie wśród właścicieli ankiet odnośnie: dotychczasowych sposobów użytkowania (w możliwie jak najdłuższej skali czasu); zakresu, intensywności i terminów przeprowadzanych zabiegów oraz zebranie informacji odnośnie historii zmian jakościowych i ilościowych szaty roślinnej w powiązaniu z dotychczasowym użytkowaniem	Obwód Zawadówka dz.: 371/5, 371/11, 371/7, 371/4. Obwód Żółtańce dz.: 359/1, 359/2, 359/4.	RDOŚ Lublin