



R/101/21/DPO/G/362

Do uczestników postępowania przetargowego

Dotyczy: postępowania w sprawie udzielenia zamówienia publicznego na świadczenie usług w zakresie wykonania pomiarów geodezyjnych wskazanych odcinków dróg na potrzeby rozszerzenia sieci dróg płatnych w Polsce wraz z przygotowaniem na ich podstawie plików GeoJSON.

1. Działając na podstawie art. 137 ust. 1 ustawy z dnia 11 września 2019 r. – Prawo zamówień publicznych (Dz. U. z 2021 r. poz. 1129 z późn. zm), zwaną dalej „Ustawą”, Zamawiający – Minister Finansów dokonuje zmiany treści Specyfikacji Warunków Zamówienia (SWZ), wzoru umowy wraz z załącznikami zgodnie z poniższą tabelą:

Lp.	Miejsce, w którym znajduje się zmieniany tekst	W obecnym brzmieniu	Otrzymuje nowe brzmienie
1	SWZ pkt. 11.1.	Wykonawca związany jest ofertą 90 dni, tj. do dnia 10.05.2022 r.	Wykonawca związany jest ofertą 90 dni, tj. do dnia 21.05.2022 r.
2	SWZ pkt. 13.1.	Ofertę wraz z wymaganymi dokumentami należy złożyć za pośrednictwem Platformy do dnia 10.02.2022 r. do godz. 12:00.	Ofertę wraz z wymaganymi dokumentami należy złożyć za pośrednictwem Platformy do dnia 21.02.2022 r. do godz. 12:00.
3	SWZ, pkt 7.1.1.	„(...) przy czym: Wykonawcy, którzy wspólnie ubiegają się o udzielenie zamówienia, mogą wykazywać się doświadczeniem jednego z nich lub każdego z nich osobno – doświadczenie wykonawców się nie sumuje. W przypadku nadal wykonywanych umów Wykonawca powinien wykazać, że wykonana część usługi opiewa na kwotę nie niższą niż wskazana powyżej”	„(...) przy czym: 7.1.1.4. Wykonawcy, którzy wspólnie ubiegają się o udzielenie zamówienia, mogą wykazywać się doświadczeniem jednego z nich lub każdego z nich osobno – doświadczenia, o których mowa w pkt 7.1.1.1.-7.1.1.3. tych Wykonawców nie sumują się. 7.1.1.5. Wykonawca, który polega na zdolnościach technicznych podmiotów udostępniających zasoby, nie zależnie od charakteru prawnego łączących go z nimi stosunków prawnych wykazuje się doświadczeniem jednego z nich lub każdego z nich osobno – doświadczenia, o których mowa w pkt 7.1.1.1.-7.1.1.3. Wykonawcy i podmiotu udostępniającego /podmiotów udostępniających zasoby nie sumują się. 7.1.1.6. W przypadku nadal wykonywanych umów Wykonawca powinien wykazać, że wykonana część usługi opiewa na kwotę nie niższą niż wskazana powyżej. ”
4	SWZ, pkt 7.1.2.2.	7.1.2.2. 2 (dwoma) osobami – geodetami, posiadającymi uprawnienia zawodowe	7.1.2.2. 2 (dwoma) osobami – geodetami, posiadającymi uprawnienia zawodowe „geodezyjne pomiary

		„geodezyjna obsługa inwestycji” lub „fotogrametria i teledetekcja”, wraz ze wskazaniem numeru świadectwa, o których mowa w art. 43 pkt 4 i 7 ustawy z dnia 17 maja 1989 r. - Prawo geodezyjne i kartograficzne (Dz. U. z 2020 r., poz. 2052.), z których każda wykazuje się doświadczeniem w dokonywaniu pomiarów geodezyjnych dróg i przygotowaniu na ich podstawie operatu technicznego, który został podpisany przez kierownika prac geodezyjnych,	sytuacyjno-wysokościowe, realizacyjnie i inwentaryzacyjne” lub „geodezyjna obsługa inwestycji” lub „fotogrametria i teledetekcja”, wraz ze wskazaniem numeru świadectwa, o których mowa w art. 43 pkt 1, 4 i 7 ustawy z dnia 17 maja 1989 r. - Prawo geodezyjne i kartograficzne (Dz. U. z 2020 r., poz. 2052.), z których każda wykazuje się doświadczeniem w dokonywaniu pomiarów geodezyjnych dróg i przygotowaniu na ich podstawie operatu technicznego, który został podpisany przez kierownika prac geodezyjnych,
5	SWZ, pkt 10.4.	Wadium wnoszone w pieniądzu wpłaca się przelewem na rachunek bankowy Zamawiającego o numerze: BGK Oddział w Warszawie 29 1010 1010 0038 1213 9120 0000 z adnotacją „Wadium - pomiary geodezyjne wraz plikami GeoJSON, R/101/21/DPO/G/362”	Wadium wnoszone w pieniądzu wpłaca się przelewem na rachunek bankowy Zamawiającego o numerze: Narodowy Bank Polski 29 1010 1010 0038 1213 9120 0000 z adnotacją „Wadium - pomiary geodezyjne wraz plikami GeoJSON, R/101/21/DPO/G/362”
6	SWZ załącznik C	SWZ załącznik C	Załącznik nr C do SWZ zostaje ujednolicony i otrzymuje nazwę „ Załącznik C do SWZ_ujednolicony_3.02.2022 ”
7	§ 3 ust. 2. lit. b. wzoru umowy	b. wyczerpania limitu określonego w pkt Błąd! Nie można znaleźć źródła odwołania.	b. wyczerpania limitu określonego w pkt 3.1.1.2 OPZ.
8	§ 4 ust 8 lit d. wzoru umowy	„przestrzegania wytycznych Zamawiającego związanych z realizacją przedmiotu Umowy, w tym w szczególności lecz nie wyłącznie w zakresie ochrony informacji niejawnych, Informacji Poufnych oraz bezpieczeństwa;”	„przestrzegania wytycznych Zamawiającego związanych z realizacją przedmiotu Umowy, dotyczących bezpieczeństwa. Jeżeli Zamawiający w toku realizacji Umowy udostępni Wykonawcy informacje z zastrzeżeniem poufności, to Wykonawca może wykorzystywać takie informacje wyłącznie w celu realizacji Umowy i jest zobowiązany do nieujawniania i nieprzekazywania ich innym podmiotom oraz do niewykorzystywania tych informacji dla własnych celów, chyba że Zamawiający wyrazi na to zgodę;”
9	§ 7 ust 10a wzoru umowy (dodaje się)	Brak zapisu	Wykonawca zobowiązany jest do dostarczania faktur na adres e-mail kancelaria@mf.gov.pl lub w przypadku wysyłania

			ustrukturyzowanych faktur elektronicznych na konto MF na Platformę Elektronicznego Fakturowania, prowadzoną przez brokera Infinite IT Solutions pod numerem adresu PEF: 526 025 02 74, rodzaj adresu PEF: NIP.
10	§ 10 ust 3 wzoru umowy	Zmiana formy zabezpieczenia w trakcie obowiązywania Umowy jest dopuszczalna pod warunkiem, iż zachowana zostanie ciągłość zabezpieczenia, nie zostanie zmniejszona wysokość zabezpieczenia, a nowa forma zabezpieczenia będzie jedną z form, o których mowa w art. 450 ust. 2 ustawy Pzp.	Zmiana formy zabezpieczenia w trakcie obowiązywania Umowy jest dopuszczalna pod warunkiem, iż zachowana zostanie ciągłość zabezpieczenia, nie zostanie zmniejszona wysokość zabezpieczenia, a nowa forma zabezpieczenia będzie jedną z form, o których mowa w art. 450 ust. 1 ustawy Pzp.
11	Pkt 2 OPZ stanowiącego załącznik nr 1 do wzoru umowy tabela nr 1 definicja pojęcia „Segment Płatny”,	Wirtualny odcinek drogi płatnej, służący do naliczania opłat drogowych, stanowiący parametr systemu e-TOLL. Wynika wprost z przetworzenia danych w oparciu o pomiary zrealizowane dla Sekcji Płatnej. Segment Płatny stanowi odrębny element struktury pliku GeoJSON.	Wirtualny, jednokierunkowy odcinek drogi płatnej mieszczący się na głównej jezdni, obiekt w postaci MultiLineString, stanowiący parametr systemu e-TOLL. W skład segmentu wchodzi również łączniki, wjazdy i zjazdy.
12	Pkt 2 OPZ stanowiącego załącznik nr 1 do wzoru umowy tabela nr 1 definicja pojęcia „Współrzędne lub dane o geometrii lub punkty geometrii dróg lub punkty załamania osi drogi” (dodaje się po definicji pojęcia „Zarządzenie”)	Brak zapisu	Współrzędne punktów załamania osi prawego pasa segmentów płatnych w układzie: Układ PL-1992 i Układ PL-EVRF2007-NH.
13	Pkt 8.2.2-8.2.3 OPZ, stanowiącego	8.2.2. maksymalnie 1 [m] - dla pomiaru położenia punktu początkowego i końcowej	8.2.2. maksymalnie 1 [m] – dla pomiaru położenia punktu początkowego i końcowego Segmentu

	<i>załącznik nr 1 do wzoru umowy</i>	Segmentu Płatnego oraz punktów węzłowych w układzie współrzędnych płaskich, 8.2.3. maksymalnie 5 [m] – dla pomiaru położenia punktu początkowego i końcowej Segmentu Płatnego oraz punktów węzłowych w układzie współrzędnych wysokościowych.	Płatnego w układzie współrzędnych płaskich, 8.2.3. maksymalnie 5 [m] – dla pomiaru położenia punktu początkowego i końcowego Segmentu Płatnego w układzie współrzędnych wysokościowych.
14	<i>Pkt 9.1 OPZ, stanowiącego załącznik nr 1 do wzoru umowy</i>	9.1. Przedmiotem pomiaru dla każdego Segmentu Drogi są parametry drogi zapewniające utworzenie pliku GeoJSON, w szczególności geometria drogi dotycząca osi prawego skrajnego pasa ruchu danej jezdni oddzielnie dla każdego kierunku jazdy. Struktura pomiarowa osi pasa ruchu danej jezdni będzie zależna od rodzaju i kategorii drogi poddanej usłudze pomiarowej, np. dla kat. drogi typu Autostrada, występują wydzielone dwie jezdnie dla każdego kierunku jazdy i przynajmniej dwa pasy ruchu na każdej jezdni.	9.1. Przedmiotem pomiaru dla każdego Segmentu Płatnego są parametry drogi zapewniające utworzenie pliku GeoJSON, w szczególności geometria osi (środk) prawego skrajnego pasa ruchu danej jezdni oddzielnie dla każdego kierunku jazdy.
15	<i>Pkt 9.3.1 OPZ, stanowiącego załącznik nr 1 do wzoru umowy</i>	9.3.1. Pomiar współrzędnych płaskich musi zostać wykonany w układzie PL-1992 (zgodnie z § 15 ust.2 rozporządzenia Rady Ministrów z dnia 15 października 2012 r. w sprawie państwowego systemu odniesień przestrzennych - Dz. U. 2012 poz. 1247, oraz Dz. U. z późn. zm.) 2019 r. poz. 2494), oraz z zapisem do 2 miejsc po przecinku.	9.3.1. Pomiar współrzędnych płaskich musi zostać wykonany w układzie PL-1992 (zgodnie z § 15 ust.2 rozporządzenia Rady Ministrów z dnia 15 października 2012 r. w sprawie państwowego systemu odniesień przestrzennych - Dz. U. 2012 poz. 1247, oraz Dz. U. z późn. zm.) 2019 r. poz. 2494), oraz z zapisem do co najmniej 2 miejsc po przecinku.
16	<i>Pkt 12.1 OPZ, stanowiącego załącznik nr 1 do wzoru umowy</i>	Wykonawca zobowiązuje się wykonywać pomiary długości Segmentów Płatnych wzdłuż środka skrajnego prawego pasa ruchu na każdej jezdni mierzonej drogi płatnej z wyłączeniem pasów włączania i wyłączenia.	12.1. Wykonawca zobowiązuje się wykonywać pomiary Segmentów Płatnych osi (środk) skrajnego prawego pasa ruchu na każdej jezdni mierzonej drogi płatnej w zakresie: 12.1.1. długości oraz 12.1.2. współrzędnych Przy czym: 12.1.3. dla każdego kierunku jazdy oddzielnie początek i koniec Segmentu Płatnego jest zlokalizowany w miejscu przecięcia dróg na węźle lub skrzyżowaniu, w osi prawego skrajnego pasa ruchu głównej jezdni należącej do segmentu płatnego

			<p>12.1.4. dla łączników, wjazdów i zjazdów:</p> <p>12.1.4.1. łączących dwie drogi płatne początek i koniec należy przyjąć w miejscu gdzie jest znak drogowy informujący o zmianie drogi lub jej kategorii, którą uczestnik ruchu się porusza, a w przypadku gdy na łączniku taki znak nie występuje w dowolnym miejscu wybranym wykonawcą na tym łączniku .</p> <p>12.1.4.2. łączących drogę bezpłatną z płatną punkt początkowy powinien zaczynać się od znaku, który określa rozpoczęcie poboru opłat lub od znaku, który wskazuje odpowiednio początek lub koniec drogi ekspresowej lub autostrady.</p>
17	<p><i>pkt 12.2 OPZ, stanowiącego załącznik nr 1 do wzoru umowy</i></p>	<p>Wykonawca zobowiązuje się wykonywać pomiary dotyczące danych o geometrii Segmentu Płatnego wzdłuż środka każdej części jezdni oddzielonej znakiem poziomym P-1c lub P-2b, jeśli oddziela ona pas włączania, wyłączania prowadzący do innej drogi płatnej lub będący drogą płatną.</p>	<p>Wykonawca zobowiązuje się wykonywać pomiary dotyczące danych o geometrii Segmentu Płatnego osi każdej części jezdni oddzielonej znakiem poziomym P-1c lub P-2b, jeśli oddziela ona pas włączania, wyłączania prowadzący do innej drogi płatnej lub będący drogą płatną.</p>
18	<p><i>pkt 12.3.4 OPZ, stanowiącego załącznik nr 1 do wzoru umowy</i></p>	<p>12.3.4. nie większej niż 20 metrów dla:</p> <p>12.3.4.1. jednopasmowych dróg szybkiego ruchu,</p> <p>12.3.4.2. jednopasmowych dróg krajowych,</p> <p>12.3.5. z wyłączeniem wjazdów i zjazdów z tych dróg i łączników między tymi drogami dla których odległość ta musi być nie większa niż 10 przy czym Wykonawca zobowiązuje się tak wykonać pomiary by linia łącząca dwa sąsiednie punkty mieściła się w obrębie pasa ruchu.</p>	<p>12.3.4. nie większej niż 20 metrów dla:</p> <p>12.3.4.1. jednopasmowych dróg szybkiego ruchu,</p> <p>12.3.4.2. jednopasmowych dróg krajowych,</p> <p>12.3.4.3. z wyłączeniem wjazdów i zjazdów z tych dróg i łączników między tymi drogami dla których odległość ta musi być nie większa niż 10 przy czym Wykonawca zobowiązuje się tak wykonać pomiary by linia łącząca dwa sąsiednie punkty mieściła się w obrębie pasa ruchu.</p>
19	<p><i>pkt 14.2.3 OPZ, stanowiącego załącznik nr 1 do wzoru umowy</i></p>	<p>porównania danych geometrii drogi oraz o lokalizacji węzłów, zawartych w pliku GeoJSON z danymi OpenStreetMaps i w przypadku stwierdzenia ich niezgodności tj. każdego przypadku, gdy oś prawego pasa ruchu jezdni wyznaczona w pliku GeoJSON, wykracza poza obszar</p>	<p>porównania danych geometrii drogi oraz lokalizacji węzłów, zawartych w pliku GeoJSON z danymi OpenStreetMaps i w przypadku stwierdzenia ich niezgodności tj. każdego przypadku, gdy oś prawego pasa ruchu jezdni wyznaczona w pliku GeoJSON, wykracza poza obszar jezdni zawarty w OpenStreetMaps,</p>

		jedni zawarty w OpenStreetMaps (Ortofotmapa), wykonawca przygotowuje raport rozbieżności w geometrii drogi, zawierający wskazanie każdego takiego miejsca, którego rozbieżność dotyczy.	wykonawca przygotowuje raport rozbieżności w geometrii drogi, zawierający wskazanie każdego takiego miejsca, którego rozbieżność dotyczy.
20	Załącznik nr 1 do OPZ	Załącznik nr 1 do OPZ	Załącznik nr 1 do OPZ zostaje ujednolicony i otrzymuje nazwę „Załącznik nr 1 do OPZ_ujednolicony_3.02.2022”
21	Załącznik nr 2 do OPZ	Załącznik nr 2 do OPZ	Załącznik nr 2 do OPZ zostaje ujednolicony i otrzymuje nazwę „Załącznik nr 2 do OPZ_ujednolicony_3.02.2022”
22	Załącznik A1 do formularza ofertowego stanowiącego załącznik A do SWZ	Załącznik A1 do formularza ofertowego	Załącznik A1 zostaje zaktualizowany i otrzymuje nazwę „Załącznik A1 do formularza ofertowego aktualny_3.02.2022”

2. W związku z powyższą zmianą SWZ zmianie ulega ogłoszenie o zamówieniu.
3. Zamawiający informuje, że na podstawie art. 135 ust. 1 i 2 Ustawy udziela odpowiedzi na poniższe pytania:

Pytanie 1.

Czy Zamawiający wymaga pozyskania geometrii tylko głównego przebiegu odcinków dróg, czy również łącznic, zjazdów, wjazdów na węzłach?

Odpowiedź:

Zamawiający wymaga pozyskania geometrii zarówno dotyczącego głównego przebiegu odcinków dróg, jak i łącznic, zjazdów, wjazdów na węzłach zgodnie z zapisem pkt. 12.1, 12.2, 12.3.3. i 12.3.4. OPZ.

Pytanie 2.

Czy Zamawiający wymaga, aby pomiar geodezyjny został wykonany z wykorzystaniem urządzenia pomiarowego umieszczonego na pojeździe wyposażonego w zintegrowany system składający się z układu geolokalizacyjnego GNSS-RTK-IMU, system skaningu laserowego oraz odometr, co pozwoli wykonać pomiar zgodnie z wymaganiami punktu 12 OPZ i pozwoli na wykonanie pomiaru odcinków dróg pod wiaduktami i innymi obiektami inżynierskimi (w przeciwieństwie do urządzeń pomiarowych umieszczonych na statkach powietrznych)?

Odpowiedź:

Zamawiający nie wymaga, aby pomiar geodezyjny został wykonany z wykorzystaniem urządzenia pomiarowego umieszczonego na pojeździe wyposażonego w zintegrowany system składający się z układu geolokalizacyjnego GNSS-RTK-IMU, system skaningu laserowego oraz odometr. Zamawiający pozostawia dowolność wyboru metody pomiarowej Wykonawcy z uwzględnieniem wymagań zawartych w OPZ (w szczególności zawartymi w pkt 8.,10.,12. OPZ).

Pytanie 3.

Czy Zamawiający dopuszcza wykonanie pomiarów na podstawie chmury punktów pozyskanej z samolotu, drona lub innego urządzenia latającego charakteryzującej się brakami danych pod wiaduktami

i innymi obiektami inżynierskimi oraz koniecznością wykonania aproksymacji wyników w tych miejscach?

Odpowiedź:

Zamawiający nie wskazuje Wykonawcy optymalnej metody pozyskiwania danych pomiarowych. Tym samym dopuszcza wykonanie pomiarów na podstawie chmury punktów pozyskanej z samolotu, drona lub innego urządzenia latającego. W miejscach wskazanych w pytaniu, tj. pod wiaduktami i innymi obiektami inżynierskimi, dane mogą zostać uzupełnione w oparciu o inne metody pomiarowe bądź inne źródła danych. Zamawiający pozostawia dowolność wyboru metody pomiarowej Wykonawcy z uwzględnieniem wymagań zawartych w OPZ (w szczególności zawartymi w pkt 8.,10.,12. OPZ).

Pytanie 4.

Czy Zamawiający dopuszcza wykonywanie nalotów dronami lub innymi statkami powietrznymi nad badanymi odcinkami podczas wykonywania pomiarów inwentaryzacyjnych?

Odpowiedź:

Zamawiający dopuszcza wykonywanie nalotów dronami lub innymi statkami powietrznymi nad odcinkami podczas wykonywania pomiarów. Zamawiający pozostawia dowolność wyboru metody pomiarowej Wykonawcy z uwzględnieniem wymagań zawartych w OPZ (w szczególności zawartymi w pkt 8.,10.,12. OPZ).

Pytanie 5.

W SWZ TOM III - Opis Przedmiotu Zamówienia (OPZ), pkt 9.1. i 9.2 Zamawiający pisze:

9.1. Przedmiotem pomiaru dla każdego Segmentu Drogi są parametry drogi zapewniające utworzenie pliku GeoJSON, w szczególności geometria drogi dotycząca **osi** prawego skrajnego pasa ruchu danej jezdni oddzielnie dla każdego kierunku jazdy. Struktura pomiarowa osi pasa ruchu danej jezdni będzie zależna od rodzaju i kategorii drogi poddanej usłudze pomiarowej, np. dla kat. drogi typu Autostrada, występują wydzielone dwie jezdnie dla każdego kierunku jazdy i przynajmniej dwa pasy ruchu na każdej jezdni

w pkt. 9.2. Wykonawca zobowiązuje się w ramach pomiarów każdego Segmentu Płatnego zmierzyć

9.2.1. współrzędne płaskie oraz wysokościowe początku i końca Segmentu oraz współrzędne płaskie i wysokościowe punktów załamania osi drogi, w układzie współrzędnych płaskich PL-1992 oraz wysokości PL-EVRF2007-NH,

9.2.2. Długość Segmentu Płatnego w [m].

i Jednocześnie w punkcie 12 są opisane następujące informacje:

12. Wymagania dotyczące pomiaru

12.1. Wykonawca zobowiązuje się wykonywać pomiary długości Segmentów Płatnych wzdłuż **środk**a skrajnego prawego pasa ruchu na każdej jezdni mierzonej drogi płatnej z wyłączeniem pasów włączania i wyłączania.

12.2. Wykonawca zobowiązuje się wykonywać pomiary dotyczące danych o geometrii Segmentu Płatnego wzdłuż środka każdej części jezdni oddzielonej znakiem poziomym P-1c lub P-2b, jeśli oddziela ona pas włączania, wyłączania prowadzący do innej drogi płatnej lub będący drogą płatną.

- Według pkt. 9.1. można zrozumieć, że przedmiotem pomiaru jest skrajny prawy pas jezdni.

- Według pkt. 9.2. przedmiotem zamówienia jest przebieg osi drogi, to znaczy geometryczna oś drogi (nie jezdni), która jest zlokalizowany najczęściej jest na pasie oddzielającym obie jezdnie.

- Według pkt. 12.1 przedmiotem pomiaru jest pomiar środka prawego skrajnego pasa ruchu.

- Według pkt. 12.2. przedmiotem pomiaru jest pomiar osi każdej z jezdni.

Prosimy o wyjaśnienie geometrię którego elementu jezdni powinien zawierać plik wynikowy. Czy powyżej przytoczone zapisy mówią o tym, że podczas pomiarów pojazd pomiarowy ma poruszać się skrajnym prawym pasem ruchu, a wynikiem pomiaru ma być plik GEOJSON z osią każdej jezdni?

Odpowiedź:

Zgodnie z wymaganiami zawartymi w pkt 9.1 i 12.1. OPZ Wykonawca zobowiązuje się wykonywać pomiary geometrii dróg osi (środką) prawego skrajnego pasu ruchu danej jezdni dla każdego kierunku jazdy. W pkt 12.2. Zamawiający precyzuje kwestie pomiarów dotyczące danych o geometrii Segmentu Płatnego dla pasów włączania, wyłączania prowadzących do innej drogi płatnej lub będący drogą płatną. W przypadku wjazdów, zjazdów i łączników Wykonawca zobowiązuje się wykonywać pomiary geometrii drogi osi każdej części jezdni zgodnie z wymaganiami zawartymi w pkt. 12.1, 12.2, 12.3.3. i 12.3.4. OPZ.

Pytanie 6.

We wzorze umowy par 3, pkt. 2. ppkt. b. jest błędne odniesienie do, wnosimy o poprawienie tego Załącznika

2. Zamawiający ma prawo skorzystać z prawa opcji w terminie 18 miesięcy od dnia zawarcia Umowy. Zamawiający może skorzystać z prawa opcji wielokrotnie aż do wystąpienia jednego z następujących zdarzeń:
 - a. wyczerpania limitu wynagrodzenia przeznaczonego na realizację prawa opcji i określonego w paragrafie Umowy zatytułowanym „Wynagrodzenie”,
 - b. wyczerpania limitu określonego w pkt. **Błąd! Nie można odnaleźć źródła odwołania.** OPZ. |

Odpowiedź:

Zamawiający informuję, że dokonuje poprawki w § 3 ust. 2. lit. b. wzoru umowy Patrz zmiana– tabela Lp. 7 niniejszego pisma

Pytanie 7.

Czy Zamawiający zgadza się na umieszczenie w pasie drogowym dodatkowych znaczników pomiarowych na potrzeby kontrolnych pomiarów geodezyjnych oraz na wykonanie takich pomiarów w obrębie skrajnego, awaryjnego pasa ruchu lub pobocza?

Odpowiedź:

Zamawiający nie jest właściwym organem, który może udzielić zgody na umieszczenie w pasie drogowym dodatkowych znaczników pomiarowych. Jednocześnie Zamawiający przypomina, że zgodnie z zapisem pkt 10.1. OPZ Wykonawca zobowiązuje się zastosować metodę pomiarową/metody pomiarowe nie powodujące wyłączenia z użytku pasa drogowego i nie zakłócające ruchu drogowego.

Pytanie 8.

Zamawiający w punkcie: 14.2.3. OPZ wymaga porównania wyników pomiarów z ortofotomapą Open Street Map - portal ten nie ma w swoim zasobie ortofotomapy, a na dostępnej wersji mapy sytuacyjnej pasy jezdni również nie są widoczne. W związku z powyższym prosimy o doprecyzowanie wymagań.

Odpowiedź:

Zamawiający informuję, że dokonuje poprawki w pkt 14.2.3. OPZ. Patrz zmiana– tabela Lp. 19 niniejszego pisma

Pytanie 9.

Zwracamy się z prośbą o wyjaśnienie na czym polega różnica między współrzędnymi: **beginningPointX, beginningPointY, beginningPointZ**
endPointX, endPointY, endPointZ

a

beginningPointXEETS, beginningPointYEETS, beginningPointZEETS
endPointXEETS, endPointYEETS, endPointZEETS

wymienionymi w Załączniku 1 do OPZ - Opis wynikowego pliku GeoJSON.

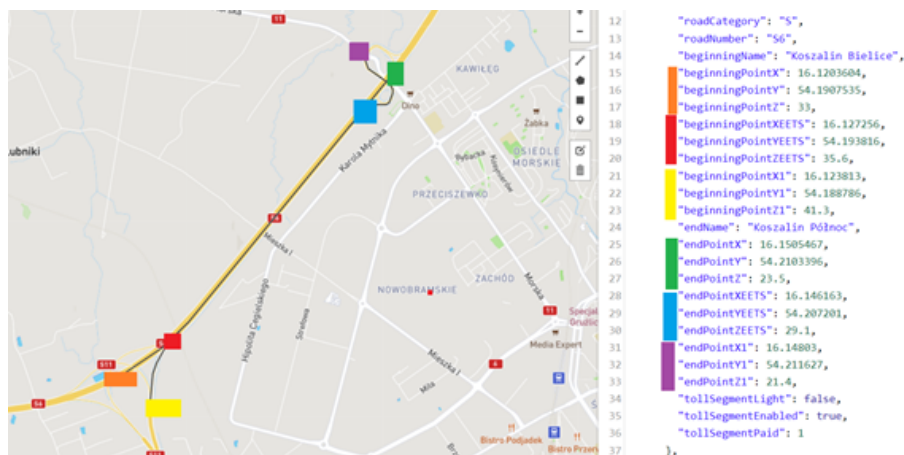
Odpowiedź:

Zamawiający informuję, że dokonuje poprawki w Załączniku nr 1 do OPZ.
Patrz zmiana– tabela Lp. 20 niniejszego pisma

Jednocześnie Zamawiający wyjaśnia:

- **beginningPointX, beginningPointY, beginningPointZ** - odpowiednio długość geograficzna, szerokość geograficzna i wysokość punktu początku segmentu (jego głównej jezdni) zgodny z pkt. 12.1.3. OPZ
- **endPointX, endPointY, endPointZ** - odpowiednio długość geograficzna, szerokość geograficzna i wysokość punktu końca segmentu (jego głównej jezdnii) zgodny z pkt. 12.1.3. OPZ
- **beginningPointXEETS, beginningPointYEETS, beginningPointZEETS** - odpowiednio długość geograficzna, szerokość geograficzna i wysokość punktu łączącego jezdnię główną ze zjazdem z węzła na początku segmentu (rozwidlenie drogi głównej i zjazdu na węzeł) , współrzędne muszą zawierać parametry koordynatów EETS zgodnych z drogą główną.
- **endPointXEETS, endPointYEETS, endPointZEETS** - odpowiednio długość geograficzna, szerokość geograficzna i wysokość punktu łączącego jezdnię główną z wjazdem na węzeł na końcu segmentu (rozwidlenie drogi głównej i wjazdu na węzeł), współrzędne muszą zawierać parametry koordynatów EETS zgodny z drogą główną.–

W celu zobrazowania na rysunku 1 przedstawiono wizualizację punktów.



Rysunek 1 Wizualizacja położenia punktów.

Pytanie 10.

Prosimy o podanie informacji, które z poniższych danych/atributów pliku GeoJSON zostaną przekazane przez Zamawiającego:

tollSegmentID

tollSegmentGlobalId

tollSegmentName

beginningName

endName

tollSegmentLength

tollSegmentDirection

tollSegmentZone

tollSegmentLight

tollSegmentPaid

tollSegmentEnabled

roadCategory

roadNumber

beginningPointX, beginningPointY, beginningPointZ

endPointX, endPointY, endPointZ

beginningPointXEETS, beginningPointYEETS, beginningPointZEETS

endPointXEETS, endPointYEETS, endPointZEETS

(beginning|end)Point(X|Y|Z)

Odpowiedź:

Dane, które zostaną przekazane przez Zamawiającego to:

beginningName

endName

roadCategory

roadNumber

Zgodnie z zapisem §5 ust 1. wzoru umowy Zamawiający udostępni Wykonawcy zestawienie tabelaryczne, zawierające opisy poszczególnych odcinków dróg krajowych, ekspresowych i autostrad, objętych zamówieniem niezwłocznie po podpisaniu umowy.

Pytanie 11.

Zgodnie z zapisami Rozdziału 7, pkt 7.1, ust. 7.1.2. ppkt 7.1.2.2.2 o udzielenie zamówienia mogą ubiegać się Wykonawcy, którzy wykazą się dysponowaniem co najmniej: „(dwoma) osobami – geodetami, posiadającymi uprawnienia zawodowe „geodezyjna obsługa inwestycji” lub „fotogrametria i teledetekcja”, wraz ze wskazaniem numeru świadectwa, o których mowa w art. 43 pkt 4 i 7 ustawy z dnia 17 maja 1989 r. - Prawo geodezyjne i kartograficzne (Dz. U. z 2020 r., poz. 2052.), z których każda wykazuje się doświadczeniem w dokonywaniu pomiarów geodezyjnych dróg i przygotowaniu na ich podstawie operatu technicznego, który został podpisany przez kierownika prac geodezyjnych (...).”

Opisane w punkcie 2 Specyfikacji Warunków Zamówienia oraz w Opisie Przedmiotu Zamówienia usługi będące przedmiotem zamówienia, nie są zdanem Wykonawcy pracami z zakresu geodezyjnej obsługi inwestycji, a mają charakter prac sytuacyjno – wysokościowych, co znajduje odzwierciedlenie w:

pkt 9, ust. 9.1 OPZ: „Przedmiotem pomiaru dla każdego Segmentu Drogi są parametry drogi zapewniające utworzenie pliku GeoJSON, w szczególności geometria drogi dotycząca osi prawego skrajnego pasa ruchu danej jezdni oddzielnie dla każdego kierunku jazdy;

pkt 9, ust. 9.2 OPZ: „Wykonawca zobowiązuje się w ramach pomiarów każdego Segmentu Płatnego zmierzyć:

9.2.1. współrzędne płaskie oraz wysokościowe początku i końca Segmentu oraz współrzędne płaskie i wysokościowe punktów załamania osi drogi, w układzie współrzędnych płaskich PL-1992 oraz wysokości PL-EVRF2007-NH).”

W związku z powyższym Zamawiający – formułując w Specyfikacji Warunków Zamówienia (Rozdział 7, pkt 7.1, ust. 7.1.2) wymagania dotyczące zdolności zawodowej nie zachował zasady proporcjonalności o której mowa w art. 112, ust. 1 ustawy z dnia 11 września 2019r. Prawo Zamówień Publicznych (Dz. U. 2019 poz. 2019). Wymagania zawarte przez Zamawiającego powinny być minimalne, aby grono potencjalnych Wykonawców było jak najszersze. Według Wykonawcy nie znajduje uzasadnienia wymagania udziału w realizacji zamówienia osoby/osób, posiadającej/ych uprawnienia zawodowe z zakresu „geodezyjnej obsługi inwestycji”. Charakter prac wskazuje, iż usługa powinna być realizowana przez osoby uprawnione zgodnie z zakresem wyszczególnionym w art. 43 pkt 1 ustawy z dnia 17 maja 1989 r. - Prawo geodezyjne i kartograficzne (Dz. U. z 2020 r., poz. 2052.).

Mając na uwadze powyższe prosimy o zmianę zapisów Rozdziału 7, pkt 7.1, ust. 7.1.2 SWZ:

z:

„7.1.2.2. 2 (dwoma) osobami – geodetami, posiadającymi uprawnienia zawodowe „geodezyjna obsługa inwestycji” lub „fotogrametria i teledetekcja”, wraz ze wskazaniem numeru świadectwa, o których mowa w art. 43 pkt 4 i 7 ustawy z dnia 17 maja 1989 r. - Prawo geodezyjne i kartograficzne (Dz. U. z 2020 r., poz. 2052.), z których każda wykazuje się doświadczeniem w dokonywaniu pomiarów geodezyjnych dróg i przygotowaniu na ich podstawie operatu technicznego, który został podpisany przez kierownika prac geodezyjnych,”

na:

„7.1.2.2. 2 (dwoma) osobami – geodetami, posiadającymi uprawnienia zawodowe geodezyjna obsługa inwestycji lub „geodezyjne pomiary sytuacyjno-wysokościowe, realizacyjnie i inwentaryzacyjne” lub „fotogrametria i teledetekcja”, wraz ze wskazaniem numeru świadectwa, o których mowa w art. 43 pkt 4 i 7 ustawy z dnia 17 maja 1989 r. - Prawo geodezyjne i kartograficzne (Dz. U. z 2020 r., poz. 2052.), z których każda wykazuje się doświadczeniem w dokonywaniu pomiarów geodezyjnych dróg i przygotowaniu na ich podstawie operatu technicznego, który został podpisany przez kierownika prac geodezyjnych,”

Odpowiedź:

Zamawiający informuję, że dokonuje zmiany w pkt 7.1.2.2. SWZ

Patrz zmiana– tabela Lp. 4 niniejszego pisma

Pytanie 12.

Zgodnie z zapisami Rozdziału 7, pkt 7.1, ust. 7.1.2. Specyfikacji Warunków Zamówienia:

„7.1.2. Zdolność zawodowa: Wykonawca wykaże się dysponowaniem co najmniej 5 osobami, które będą uczestniczyć w wykonywaniu zamówienia i które w ciągu ostatnich 5 lat przed terminem składania ofert wykażą się następującymi kwalifikacjami zawodowymi:

7.1.2.1. 1 (jedną) osobą, pełniącą rolę Kierownika Projektu, posiadającą doświadczenie w kierowaniu co najmniej 2 projektami przy czym każdy z tych projektów:

7.1.2.1.1. obejmował 2 kolejne fazy realizacji projektu spośród: - Inicjowanie projektu, Realizacja projektu, Zamykanie projektu, i

7.1.2.1.2. polegał na dokonaniu pomiarów drogi/dróg i wykonaniu operatu technicznego na podstawie tych pomiarów.

7.1.2.2. 2 (dwoma) osobami – geodetami, posiadającymi uprawnienia zawodowe „geodezyjna obsługa inwestycji” lub „fotogrametria i teledetekcja”, wraz ze wskazaniem numeru świadectwa, o których mowa w art. 43 pkt 4 i 7 ustawy z dnia 17 maja 1989 r. - Prawo geodezyjne i kartograficzne (Dz. U. z 2020 r., poz. 2052.), z których każda wykazuje się doświadczeniem w dokonywaniu pomiarów geodezyjnych dróg i przygotowaniu na ich podstawie operatu technicznego, który został podpisany przez kierownika prac geodezyjnych,

7.1.2.3. 2 (dwoma) osobami - operatorami, z których każda spełnia warunki:

7.1.2.3.1. posiadania doświadczenia w minimum 2 opracowaniach danych wektorowych sieci dróg (lub innej infrastruktury liniowej), na podstawie operatu technicznego, w tym wyników pomiarów odpowiednich do metody pomiarowej (takich jak ortofotomapy dla fotogrametrii lotniczej lub model terenu dla fotogrametrii naziemnej lub chmura punktów dla skaningu laserowego)

7.1.2.3.2. posiadania doświadczenia w co najmniej dwóch projektach, których przedmiotem było przygotowanie plików GeoJSON jako osoba przygotowująca te pliki.”

Mając na uwadze charakter usługi, będącej przedmiotem zamówienia (tj. pomiar współrzędnych płaskich oraz wysokościowych początku i końca Segmentu oraz współrzędnych płaskich i wysokościowych punktów załamania osi drogi, w układzie współrzędnych płaskich PL-1992 oraz wysokości PL-EVRF2007-NH, a także pomiar Długość Segmentu Płatnego w [m]) , nie znajduje zdaniem Wykonawcy uzasadnienia rozróżnianie zdolności zawodowej Kierownika Projektu, geodetów oraz operatorów pod względem charakteru obiektu, w opracowaniu którego brali oni udział (tylko obiekty drogowe dla Kierownika Projektu i Geodetów, a sieci drogowe lub innej infrastruktury liniowej dla operatorów). Usługa, wyszczególniona w Specyfikacji Warunków Zamówienia, nie ma charakteru obsługi inwestycji, a pomiaru sytuacyjno – wysokościowego obiektu liniowego (w tym przypadku odcinków dróg). Prace geodezyjne oraz dane niezbędne do pozyskania w celu jej realizacji są analogiczne zarówno dla drogowej jak i kolejowej sieci liniowej (zmienia się jedynie platforma pozyskiwania tych danych).

Mając na uwadze powyższe prosimy o zmianę zapisów Rozdziału 7, pkt 7.1, ust.7.1.2 SWZ:

z:

„7.1.2. Zdolność zawodowa: Wykonawca wykaże się dysponowaniem co najmniej 5 osobami, które będą uczestniczyć w wykonywaniu zamówienia i które w ciągu ostatnich 5 lat przed terminem składania ofert wykażą się następującymi kwalifikacjami zawodowymi:

7.1.2.1. 1 (jedną) osobą, pełniącą rolę Kierownika Projektu, posiadającą doświadczenie w kierowaniu co najmniej 2 projektami przy czym każdy z tych projektów:

7.1.2.1.1. obejmował 2 kolejne fazy realizacji projektu spośród: - Inicjowanie projektu, Realizacja projektu, Zamykanie projektu, i

7.1.2.1.2. polegał na dokonaniu pomiarów drogi/dróg i wykonaniu operatu technicznego na podstawie tych pomiarów.

7.1.2.2. 2 (dwoma) osobami – geodetami, posiadającymi uprawnienia zawodowe „geodezyjna obsługa inwestycji” lub „fotogrametria i teledetekcja”, wraz ze wskazaniem numeru świadectwa, o których mowa w art. 43 pkt 4 i 7 ustawy z dnia 17 maja 1989 r. - Prawo geodezyjne i kartograficzne (Dz. U. z 2020 r., poz. 2052.), z których każda wykazuje się doświadczeniem w dokonywaniu pomiarów geodezyjnych dróg i przygotowaniu na ich podstawie operatu technicznego, który został podpisany przez kierownika prac geodezyjnych,

7.1.2.3. 2 (dwoma) osobami - operatorami, z których każda spełnia warunki:

7.1.2.3.1. posiadania doświadczenia w minimum 2 opracowaniach danych wektorowych sieci dróg (lub innej infrastruktury liniowej), na podstawie operatu technicznego, w tym wyników pomiarów odpowiednich do metody pomiarowej (takich jak ortofotomapy dla fotogrametrii lotniczej lub model terenu dla fotogrametrii naziemnej lub chmura punktów dla skaningu laserowego)

7.1.2.3.2. posiadania doświadczenia w co najmniej dwóch projektach, których przedmiotem było przygotowanie plików GeoJSON jako osoba przygotowująca te pliki”

na:

„7.1.2. Zdolność zawodowa: Wykonawca wykaże się dysponowaniem co najmniej 5 osobami, które będą uczestniczyć w wykonywaniu zamówienia i które w ciągu ostatnich 5 lat przed terminem składania ofert wykażą się następującymi kwalifikacjami zawodowymi:

7.1.2.1. 1 (jedną) osobą, pełniącą rolę Kierownika Projektu, posiadającą doświadczenie w kierowaniu co najmniej 2 projektami przy czym każdy z tych projektów:

7.1.2.1.1. obejmował 2 kolejne fazy realizacji projektu spośród: - Inicjowanie projektu, Realizacja projektu, Zamykanie projektu, i

7.1.2.1.2. polegał na dokonaniu pomiarów drogi/dróg(lub innej infrastruktury liniowej) i wykonaniu operatu technicznego na podstawie tych pomiarów.

7.1.2.2. 2 (dwie) osobami – geodetami, posiadającymi uprawnienia zawodowe „geodezyjna obsługa inwestycji” lub „fotogrametria i teledetekcja”, wraz ze wskazaniem numeru świadectwa, o których mowa w art. 43 pkt 4 i 7 ustawy z dnia 17 maja 1989 r. - Prawo geodezyjne i kartograficzne (Dz. U. z 2020 r., poz. 2052.), z których każda wykazuje się doświadczeniem w dokonywaniu pomiarów geodezyjnych dróg (lub innej infrastruktury liniowej) i przygotowaniu na ich podstawie operatu technicznego, który został podpisany przez kierownika prac geodezyjnych,

7.1.2.3. 2 (dwie) osobami - operatorami, z których każda spełnia warunki:

7.1.2.3.1. posiadania doświadczenia w minimum 2 opracowaniach danych wektorowych sieci dróg (lub innej infrastruktury liniowej), na podstawie operatu technicznego, w tym wyników pomiarów odpowiednich do metody pomiarowej (takich jak ortofotomapy dla fotogrametrii lotniczej lub model terenu dla fotogrametrii naziemnej lub chmura punktów dla skaningu laserowego)

7.1.2.3.2. posiadania doświadczenia w co najmniej dwóch projektach, których przedmiotem było przygotowanie plików GeoJSON jako osoba przygotowująca te pliki”.

Odpowiedź:

Zamawiający informuje, że wprowadził zmianę zakresie pkt. 7.1.2.1.2. pismem z dnia 13.01.2022 r. pt.: odpowiedzi na pytania z 3-4 stycznia. W pozostałym zakresie Zamawiający podtrzymuje zapisy SWZ.

Pytanie 13.

Prosimy o wyjaśnienie zapisu zawartego w Rozdziale 7, pkt 7.1., ust. 7.1.1. Specyfikacji Warunków Zamówienia:

„Wykonawcy, którzy wspólnie ubiegają się o udzielenie zamówienia, mogą wykazywać się doświadczeniem jednego z nich lub każdego z nich osobno – doświadczenie wykonawców się nie sumuje.”,

w kontekście zapisów kolejnych punktów tego rozdziału (tj. pkt 7.2. oraz 7.3., a także 7.6., 7.7. oraz 7.8.).

Czy powyższe oznacza, iż wykazując zdolność techniczną do wykonania usługi, będącej przedmiotem zamówienia, Wykonawcy, wspólnie ubiegający się o udzielenie zamówienia, nie mogą przedstawić dowodów na należyte wykonanie zamówień, z których każde zostało zrealizowane przez innego z członków Konsorcjum?

Zdaniem Wykonawcy taka interpretacja świadczy o sprzeczności warunku zawartego w Rozdziale 7, pkt 7.1., ust. 7.1.1 SWZ z warunkami określonymi w tym samym rozdziale, w pkt 7.2. oraz 7.3., a także 7.6., 7.7. oraz 7.8. oraz prowadzi do wniosku, iż ponownie Zamawiający nie zachował zasady proporcjonalności o której mowa w art. 112, ust. 1 ustawy z dnia 11 września 2019r. Prawo Zamówień Publicznych. Zgodnie z zapisami pkt 7.3. ww. rozdziału „Wykonawcy wspólnie ubiegający się o udzielenie zamówienia dołączają odpowiednio do oferty oświadczenie, z którego wynika, które usługi wykonają poszczególni Wykonawcy.” Nie znajduje zatem uzasadnienia, dlaczego Wykonawca, odpowiedzialny za część usługi, która zostanie wyszczególniona w ww. oświadczeniu, nie może, celem potwierdzenia posiadania zdolności technicznej całego Konsorcjum wykazać się jednym z zamówień, podczas gdy kolejny (odpowiedzialny z inny zakres prac) – innym, ale adekwatnym do wykonywanych zadań.

Mając na uwadze powyższe wnosimy o wykreślenie zapisu:

„Wykonawcy, którzy wspólnie ubiegają się o udzielenie zamówienia, mogą wykazywać się doświadczeniem jednego z nich lub każdego z nich osobno – doświadczenie wykonawców się nie sumuje.”,

co w świetle pozostałych zapisów SWZ, pozwoli wykonawcom wspólnie ubiegającym się o udzielenie zamówienia łączne wykazywanie wykształcenia, kwalifikacji zawodowych lub doświadczenia, przy jednoczesnym zachowaniu pozostałych warunków SWZ, w szczególności konieczności realizacji określonych usług przez podmioty legitymujące się wymaganymi zdolnościami.

W przypadku nie przychylenia się do zaproponowanej zmiany SWZ (wykreślenia) prosimy również o wyjaśnienie, dlaczego przytoczone wykluczenie (uniemożliwiające wykazanie zdolności technicznej w oparciu o odrębne zamówienia każdego z Wykonawców, wspólnie ubiegających się o udzielenie zamówienia), nie dotyczy przypadku określonego w pkt. 7.6. oraz 7.7., gdzie dopuszczono możliwość polegania na zdolnościach technicznych lub zawodowych podmiotów udostępniających zasoby, niezależnie od charakteru prawnego łączących go z nimi stosunków prawnych.

Odpowiedź:

Patrz zmiana w pkt 7.1.1. SWZ – tabela Lp. 3 niniejszego pisma. Zamawiający podtrzymuje zapisy zawarte w pkt 7.1.1. SWZ.

Pytanie 14.

Działając na podst. postanowień art. 135 ustawy z dnia 11 września 2019 r. – Prawo zamówień publicznych (tekst jedn. Dz. U. z 2021 r. poz. 1129 z późn. zm.) zwracam się z wnioskiem o zmianę postanowień Specyfikacji Warunków Zamówienia w zakresie warunku udziału w postępowaniu w zakresie wymaganej zdolności zawodowej określonej w pkt. 7.1.2. według poniższego:

7.1.2. Zdolność zawodowa: (...)

7.1.2.3. 2 (dwu) osobami - operatorami, z których każda spełnia warunki: (...)

Aktualne brzmienie:

7.1.2.3.2. posiadania doświadczenia w co najmniej dwóch projektach, których przedmiotem było przygotowanie plików GeoJSON jako osoba przygotowująca te pliki

Nowe brzmienie:

7.1.2.3.2. posiadania doświadczenia w co najmniej dwóch projektach, których przedmiotem było przygotowanie plików GeoJSON **lub shp lub innych otwartych formatów danych przeznaczonych do przedstawiania prostych obiektów geograficznych wraz z ich atrybutami innymi niż przestrzenne** jako osoba przygotowująca te pliki.

Powyższy warunek udziału w postępowaniu w aktualnym brzmieniu poprzez ograniczenie formatu danych tylko do GeoJSON bez wątplenia ogranicza konkurencję oraz znacznie zawęży krąg potencjalnych wykonawców biorących udział w przedmiotowym postępowaniu. Konwersja między GeoJSON a najpopularniejszym w tego typu opracowaniach formatem shp jest możliwa w otwartych programach typu GIS i jest procesem prostym i bezstratnym.

Należy podkreślić, że zgodnie z brzmieniem przepisu art. 16 ustawy Pzp wyrażającego fundamentalne zasady całego procesu udzielania zamówień publicznych: *Zamawiający przygotowuje i przeprowadza postępowanie o udzielenie zamówienia w sposób: 1) zapewniający zachowanie uczciwej konkurencji oraz równe traktowanie wykonawców; 2) przejrzysty; 3) proporcjonalny.* Obowiązkiem Zamawiającego jest zapewnienie uczciwej konkurencji zarówno na etapie przygotowania, jak i prowadzenia postępowania, wyrażającej się przede wszystkim w zapobieganiu stawiania nadmiernych i nieuzasadnionych warunków udziału w postępowaniu, które utrudniałyby dostęp do zamówienia ograniczając lub eliminując konkurencyjność postępowania poprzez zawężenie kręgu potencjalnych wykonawców. Według przepisu art. 112 ust.1 ustawy Pzp *Zamawiający określa warunki udziału w postępowaniu w sposób proporcjonalny do przedmiotu zamówienia oraz umożliwiający ocenę zdolności wykonawcy do należytego wykonania zamówienia, w szczególności wyrażając je jako minimalne poziomy zdolności.* Ograniczenie formatu danych tylko do GeoJSON jest nadmierne i nie znajduje uzasadnienia. *W oparciu o zasadę proporcjonalności wybory dokonywane przez zamawiającego oraz wymagania stawiane wykonawcom ubiegającym się o udzielenie zamówienia powinny być adekwatne do rodzaju i zakresu zamówienia, czyli być racjonalnie proporcjonalne do przedmiotu zamówienia (z uwzględnieniem w szczególności jego rodzaju i zakresu) i Warunek udziału w postępowaniu ustalony przez zamawiającego podlega ocenie pod kątem proporcji do opisanego przez zamawiającego przedmiotu zamówienia oraz zdolności wykonawcy do należytego*

wykonania zamówienia. Warunek ten nie może być nadmierny i w nieuzasadniony sposób eliminować z udziału w postępowaniu wykonawców zdolnych do wykonania zamówienia².

1 Prawo zamówień publicznych. Komentarz H. Nowak (red.) M. Winiarz (red) Urząd Zamówień Publicznych, Warszawa 2021.

2 Wyrok KIO z dnia 4 czerwca 2019r., sygn. akt. KIO 916/19, Legalis.

Odpowiedź:

Zamawiający podtrzymuje zapisy zawarte w pkt 7.1.2.3.2. SWZ. Specyfika Zamówienia oraz systemu e-TOLL, który bazuje na plikach GeoJSON, wymaga konieczności otrzymania produktów najwyższej jakości. W celu minimalizacji liczby iteracji związanych z ewentualną poprawą plików, Zamawiający sformułował wymagania w zakresie zdolności zawodowej w zakresie przygotowanie plików GeoJSON. W związku z pewnymi różnicami w formatach nie zawsze można wprost przenieść dane do wymaganego pliku GeoJSON.

Pytanie 15.

proszę o uszczegółowienie Przedmiotu zamówienia, o którym mowa w dokumencie zał_1_do_wzoru_umowy_-_OPZ.pdf "SWZ TOM III - Opis Przedmiotu Zamówienia (OPZ)" w punkcie 9, podpunkt 9.1, w szczególności co należy rozumieć pod pojęciem "parametry drogi zapewniające utworzenie pliku GeoJSON". Czy ma to być wyłącznie oś prawego skrajnego pasa ruchu czy np. szerokość całej jezdni, szerokość poboczy itp.?

Odpowiedź:

Zamawiający informuję, że dokonuje zmiany w pkt 9.1 i 12.1. OPZ

Patrz zmiana– tabela Lp. 14 -16 niniejszego pisma

Zgodnie z wymaganiami zawartymi w pkt 9.1 i 12.1. OPZ Wykonawca zobowiązuje się wykonywać pomiary geometrii dróg osi (środką) prawego skrajnego pasa ruchu danej jezdni dla każdego kierunku jazdy.

W przypadku wjazdów, zjazdów i łączników Wykonawca zobowiązuje się wykonywać pomiary geometrii drogi osi każdej części jezdni zgodnie z wymaganiami zawartymi w pkt. 12.1, 12.2, 12.3.3. i 12.3.4. OPZ. Zamawiający nie wymaga pomiarów szerokości całej jezdni, szerokości poboczy.

Pytanie 16.

Odnosnie pkt. 4.4.1 oraz 4.4.2.

Wykonawca wnosi o wydłużenie podstawowego terminu na wykonanie obowiązków określonych w 3.1.1-3.1.3 najlepiej do 10 dni roboczych w przypadku Etapu 0 i 20 dni roboczych w przypadku etapów 1-5.

Obecne terminy w przypadku zastosowania metod pomiaru z samolotu (fotogrametria i lotnicze skanowanie laserowe) mogą okazać się problematyczne z uwagi na zależność takiego nalotu od wystąpienia odpowiednich warunków atmosferycznych. Zamawiający teoretycznie dopuszcza takie metody pomiarowe ale w praktyce takimi zapisami niemalże wyklucza udział podmiotów chcących realizować pomiary w ten sposób. Należy pamiętać, że oprócz samego nalotu dane z niego muszą jeszcze zostać odpowiednio opracowane i skontrolowane.

Odpowiedź:

Zamawiający podtrzymuje zapisy w pkt. 4.4.1 oraz 4.4.2. OPZ.

Pytanie 17.

Czy w kontekście poprzedniego pytania zostanie uznane za siłę wyższą wystąpienie warunków atmosferycznych uniemożliwiających nalot, co stanowić będzie podstawę do przedłużenia czasu na wykonanie obowiązków o których mowa w pkt. 3.1.1-3.1.3?

Odpowiedź:

Zamawiający nie uznaje za siłę wyższą wystąpienia warunków atmosferycznych uniemożliwiających nalot, ponieważ to czy w danych warunkach atmosferycznych nalot jest możliwy czy nie, zależy również od użytego sprzętu, a o użytym sprzęcie decyduje wykonawca.

Pytanie 18.

Odnosnie pkt. 5.1. OPZ

Prosimy o potwierdzenie że w ramach pkt. 5.1.5. będzie do wykonania maksymalnie 300 km z uwagi na ograniczenie prawa opcji do 1500 km?

Odpowiedź:

Zgodnie z zapisami pkt. 5.1. OPZ Zamawiający nie może zapewnić, że w ramach etapu 5 (pkt 5.1.5. OPZ) będzie do wykonania maksymalnie 300 km. Zgodnie z zapisami Prawa Opcji przewiduje się zlecenie maksymalnie 1500 km łącznie. W przypadku etapu obejmującego sumę długości odcinków powyżej 300 km, zastosowanie mają zapisy pkt. 5.2. OPZ.

Pytanie 19.

Czy Zamawiający udostępni przykładowy plik GeoJSON, który spełnia jego wymagania?

Odpowiedź:

Zamawiający udostępni przykładowy zapis pliku w pkt 4 Załącznika nr 1 do OPZ.

Pytanie 20.

Czy mogą przekazać wstępne zasięgi/zakresy odcinków, czy należy opierać się wyłącznie na tabeli z Załącznika nr 2?

Odpowiedź:

Zgodnie z zapisem §5 ust 1. wzoru umowy Zamawiający udostępni Wykonawcy zestawienie tabelaryczne, zawierające opisy poszczególnych odcinków dróg krajowych, ekspresowych i autostrad, objętych zamówieniem niezwłocznie po podpisaniu umowy.

W rozdziale 7 OPZ Zamawiający przedstawił Zasięg przestrzenny zamówienia wraz z szacunkowym określeniem m.in. średniej długości odcinków.

Pytanie 21.

Jakie ma być źródło atrybutów

tollSegmentId, tollSegmentGlobalId - czy należy nadawać automatycznie czy mają już jakąś Państwo jakąś numerację?

tollSegmentName, beginningName, endName, tollSegmentLight, tollSegmentPaid, tollSegmentEnabled, roadCategory, roadNumber - skąd Wykonawca ma pozyskać dane do uzupełnienia tych atrybutów, czy będą udostępnione przez Zamawiającego, jeżeli tak w jakiej formie? Ewentualnie czy Zamawiający zamierza je uzupełnić sam i od Wykonawcy nie jest to wymagane?

Odpowiedź:

Zamawiający informuję, że dokonuje poprawki w Załączniku nr 1 do OPZ.

Patrz zmiana– tabela Lp. 20 niniejszego pisma.

Zamawiający dodatkowo wyjaśnia:

- **tollSegmentId** – parametr dowolny *numeracja identyczna jak* **tollSegmentGlobalId**
- **tollSegmentGlobalId** – identyfikator unikalny fizycznego segmentu, który jest niezmienny w czasie (*numeracja od 4000*)

Dane, które zostaną przekazane przez Zamawiającego formie tabeli to:

beginningName
endName
roadCategory
roadNumber

Dane wynikające z wymagań pliku GeoJson, zgodnie z załącznikiem nr 1 do OPZ:

- **tollSegmentLight** -flaga informująca czy odcinek ma być objęty opłatą (domyślnie ustawiona wartość na „false”)
- **tollSegmentPaid** - (informacje dla jakich pojazdów jest pobierana opłata (dla dróg klasy S, G, GP domyślnie parametr z wartością „1”, dla dróg klasy A domyślnie parametr z wartością „2”,

- **tollSegmentEnabled** – flaga informująca czy odcinek ma być objęty opłatą (domyślnie ustawiona wartość na „true”).

Zamawiający nie zamierza uzupełniać pliku dostarczonego przez Wykonawcę.

Pytanie 22.

Dotyczy Umowa § 3. Ust 2 lit. b – proszę o uzupełnienie limitu.

Odpowiedź:

Zamawiający informuję, że dokonuje zmiany w §3 ust 2 lit b wzoru umowy
Patrz zmiana– tabela Lp. 7 niniejszego pisma

Pytanie 23.

Dotyczy Umowa par 4 ust 8 lit d. Zamawiający używa dużych liter w stwierdzeniu „Informacje Poufne”, prosimy o wyjaśnienie, co Zamawiający rozumie pod tym stwierdzeniem.

Odpowiedź:

Zamawiający informuje, że dokonuje zmiany w §4 ust 8 lit d wzoru umowy
Patrz zmiana– tabela Lp. 8 niniejszego pisma

Pytanie 24.

Dotyczy Umowa par 4 ust 8 lit d. Czym są informacje niejawnie w rozumieniu Zamawiającego i jakie wytyczne wobec ich ochrony nakłada Zamawiający?

Odpowiedź:

Zamawiający informuje, że dokonuje zmiany w §4 ust 8 lit d wzoru umowy
Patrz zmiana– tabela Lp. 8 niniejszego pisma

Pytanie 25.

Dotyczy Umowa par 4 ust 8 lit f- Proszę o potwierdzenie, że niniejszy punkt będzie miał zastosowanie wyłączenie w sytuacji, gdy Zamawiający będzie korzystał w sposób prawidłowy z przekazanych przez Wykonawcę utworów. Wykonawca nie może brać odpowiedzialności za wykorzystywanie utworów przez zamawiającego w sposób sprzeczny z warunkami umowy.

Odpowiedź:

Zamawiający potwierdza, że Umowa § 4 ust. 8 lit. f będzie miał zastosowanie w sytuacji, gdy Zamawiający będzie korzystał z utworu zgodnie z Umową.

Pytanie 26.

Par 5 ust.5 Do czyich obowiązków będzie należało przygotowanie i przeprowadzenie warsztatów oraz dla której strony umowy będzie one przeprowadzone?

Odpowiedź:

Warsztaty będą przygotowane i przeprowadzone przez Zamawiającego dla Wykonawcy zgodnie z § 5 ust. 5 wzoru umowy.

Pytanie 27.

§10 ust 3 – Zdaje się, że niniejszy ustęp stoi w sprzeczności z ustępem 2 niniejszego paragrafu. Czy intencją Zamawiającego w ust. 3 było to, że zmiana formy zabezpieczenia możliwa jest na jedną z form o których mowa w art. 450 ust 2 ustawy Pzp? We wcześniejszym ustępie nie Zamawiający nie dopuszcza tych form zabezpieczenia.

Odpowiedź:

Zamawiający informuję, że dokonuje zmiany w §10 ust 3 wzoru umowy

Patrz zmiana– tabela Lp. 10 niniejszego pisma

Pytanie 28.

Par 10 ust 5 – W przypadku wnoszenia zabezpieczenia należytego wykonania umowy w formie gwarancji ubezpieczeniowej/bankowej, data obowiązywania gwarancji określana jest konkretną datą kalendarzową. O ile termin realizacji umowy podstawowej można będzie przewidzieć w celu ustalenia daty obowiązywania takiej gwarancji, to w przypadku zlecenia prawa opcji, zdaje się że będzie to niemożliwe. Rozwiązaniem byłoby udzielenie gwarancji na czas maksymalny którego przekroczenie Zamawiający nie zakłada, tj. 30 miesięcy. Czy takie rozwiązanie powinien przyjąć Wykonawca zakładając wniesienie formy zabezpieczenia o których mowa na początku pytania?

Odpowiedź:

Zamawiający potwierdza, że takie rozwiązanie powinno zostać przyjęte, gwarancja powinna zostać udzielona na maksymalny czas obowiązywania umowy.

Pytanie 29.

Par 11 ust 1 Proszę o potwierdzenie, niniejszy ustęp dotyczy sytuacji, za które winę ponosi Wykonawca.

Odpowiedź:

Wykonawca może uwolnić się od obowiązku zapłaty kary za niewykonanie lub nienależyte wykonanie umowy w przypadku, gdy udowodni, że jest to następstwem okoliczności, za które Wykonawca nie ponosi odpowiedzialności np.: Żeby uniknąć zapłaty kary umownej określonej w par. 11 ust. 14, wykonawca musi udowodnić, że opóźnienie w odbiorze danego etapu jest następstwem okoliczności, za które Wykonawca nie ponosi odpowiedzialności.

Pytanie 30.

Par 11 ust 11-15 Zastosowane wysokości kar wydają się wygórowane w stosunku do konsekwencji, które mogą wynieść. Wnosimy o zmniejszenie wysokości kar 5 000 zł do kwoty 2 500 zł oraz kary 10 000 zł do 5 000 zł.

Odpowiedź:

Zamawiający podtrzymuje zapisy dotyczące wysokości kar zawartych w § 11 ust 11-15 umowy.

Pytanie 31.

W nawiązaniu do ogłoszonego postępowania na „świadczenie usług w zakresie wykonania pomiarów geodezyjnych wskazanych odcinków dróg na potrzeby rozszerzenia sieci dróg płatnych w Polsce wraz z przygotowaniem na ich podstawie plików GeoJSON”, znak: R/101/21/DPO/G/362, zwracamy się z prośbą o doprecyzowanie treści SWZ w części dotyczącej warunków udziału w postępowaniu. Zamawiający w punkcie 7.1.2.2. SWZ wymaga od Wykonawcy dysponowania co najmniej „2 (dwoma) osobami – geodetami, posiadającymi uprawnienia zawodowe „geodezyjna obsługa inwestycji” lub „fotogrametria i teledetekcja”, wraz ze wskazaniem numeru świadectwa, o których mowa w art. 43 pkt 4 i 7 ustawy z dnia 17 maja 1989 r. - Prawo geodezyjne i kartograficzne (Dz. U. z 2020 r., poz. 2052.), z których każda wykazuje się doświadczeniem w dokonywaniu pomiarów geodezyjnych dróg i przygotowaniu na ich podstawie operatu technicznego, który został podpisany przez kierownika prac geodezyjnych.”

Proponujemy zmianę powyższego zapisu na:

2 (dwoma) osobami – geodetami, posiadającymi uprawnienia zawodowe „geodezyjna obsługa inwestycji” lub „fotogrametria i teledetekcja”, wraz ze wskazaniem numeru świadectwa, o których mowa w art. 43 pkt 4 i 7 ustawy z dnia 17 maja 1989 r. - Prawo geodezyjne i kartograficzne (Dz. U. z 2020 r., poz. 2052.), z których każda wykazuje się doświadczeniem w dokonywaniu pomiarów geodezyjnych dróg (lub innej infrastruktury liniowej) i przygotowaniu na ich podstawie operatu technicznego, który został podpisany przez kierownika prac geodezyjnych.

Obecny zapis zawarty przez Zamawiającego w punkcie 7.1.2.2. SWZ w sposób nieuzasadniony istotnie ogranicza zasadę konkurencyjności zawężając wykaz doświadczenia w dokonywaniu pomiarów geodezyjnych tylko do obiektów drogowych. W związku z powyższym zawęża również grono Wykonawców mogących wziąć udział w postępowaniu. Zarówno dla dróg, jak również innych

obiektów liniowych, takich jak linie elektroenergetyczne czy gazociągi technologia wykonywania prac pomiarowych jest całkowicie tożsama. Prace przygotowawcze, sprzęt, technologia opracowania i processingu danych, jak również oprogramowanie do opracowania danych są identyczne. Dodatkowo w trakcie wykonywania prac związanych z pomiarami obiektów liniowych, takich jak linie elektroenergetyczne czy gazociągi, rejestracji, ewidencji i opracowaniu podlegają również inne obiekty znajdujące się w pobliżu, takie jak np. drogi czy budynki. Osoby wykonujące pomiary obiektów liniowych muszą posiadać dokładnie takie same kompetencje, niezależnie od rodzaju rejestrowanego obiektu liniowego.

Również w bogatym w tym zakresie orzecznictwie Krajowej Izby Odwoławczej ugruntowany jest pogląd, że Zamawiający nie powinien zawężać warunków udziału w postępowaniu do konkretnego, ograniczonego rodzaju obiektów. Podobnie jak w przypadku orzeczeń wydawanych przez KIO, dotyczących zamówień na budowę przedszkola, Zamawiający nie może zawężać wykazu prac do konieczności wybudowania przedszkola, tylko powinien wymagać wykazania prac związanych z budową obiektów użyteczności publicznej o zadanych parametrach technicznych, tak w przypadku pomiarów geodezyjnych dróg Zamawiający nie powinien ograniczać typu obiektów do dróg, tylko powinien dopuszczać możliwość wykonywania prac dla różnych obiektów liniowych z określeniem ich dodatkowych parametrów np. długości.

W związku z powyższym, mając na uwadze zachowanie zasad konkurencyjności i umożliwienie uczestnictwa w postępowaniu większej ilości Wykonawców, zainteresowanych realizacją zamówienia (co w istotny sposób może wpłynąć również na korzystniejszą cenę zamówienia dla Zamawiającego), zwracamy się z prośbą o pozytywne ustosunkowanie się do proponowanej zmiany.

Odpowiedź:

Zamawiający podtrzymuje zapisy SWZ.

Pytanie 32.

W związku z ogłoszeniem o przetargu nr R/101/21/DPO/G/362 dot. postępowania w sprawie udzielenia zamówienia publicznego na świadczenie usług w zakresie wykonania pomiarów geodezyjnych wskazanych odcinków dróg na potrzeby rozszerzenia sieci dróg płatnych w Polsce wraz z przygotowaniem na ich podstawie plików GeoJSON, zwracam się z pytaniem:

1) proszę o uszczegółowienie Przedmiotu zamówienia, o którym mowa w dokumencie zał_1_do_wzoru_umowy_-_OPZ.pdf "SWZ TOM III - Opis Przedmiotu Zamówienia (OPZ)" w punkcie 9, podpunkt 9.1, w szczególności co należy rozumieć pod pojęciem "parametry drogi zapewniające utworzenie pliku GeoJSON". Czy ma to być wyłącznie oś prawego skrajnego pasa ruchu czy np. szerokość całej jezdni, szerokość poboczy itp.?

2) jak zdefiniować punkt węzłowy drogi oraz początek i koniec segmentu drogi

Odpowiedź:

Ad 1) odpowiedź została udzielona w pytaniu 15.

Ad 2) Zamawiający dokonuje zmiany w pkt 8.2.2., 8.2.3, 9.1., 12.1., 12.2. OPZ.

Patrz zmiana – tabela Lp. 13, 14, 16 i 17 niniejszego pisma

Pytanie 33.

dotyczy wzór umowy § 8 ust 1 pkt 1 – 2 czy w niniejszej umowie przywołane punkty będą miały zastosowanie? W ramach realizowanej umowy nie powstaną Utwory w postaci programu komputerowego.

Odpowiedź:

Jeżeli w związku z lub w wyniku realizacji umowy powstanie utwór w rozumieniu ustawy z dnia 4 lutego 1994 r. o prawie autorskim i prawach pokrewnych, to wskazane postanowienia będą miały zastosowanie.

Pytanie 34.

dotyczy: § 17. Postanowienia końcowe ust 4.

Zapis ten nie spełnia warunków równowagi dla stron. Jest bardziej sprzyjający stronie Zamawiającego, któremu wydłuża termin zobowiązań o dni świąteczne. Wnosimy o uregulowanie zapisu, w sposób

niedyskryminujący Wykonawcy i ujednoczenie sposobu wyrażania terminu dla obu stron na dni robocze.

Odpowiedź:

Zamawiający nie wyraża zgody na zmiany w SWZ w tym zakresie.

Pytanie 35.

dotyczy: § 13 wzoru umowy Zmiana umowy ust. 2 pkt 4, 6, 10

W umowie zostały zawarte możliwości ograniczenia zakresu przedmiotu zamówienia, bez wskazania minimalnej wartości lub wielkości świadczenia stron, co stoi w sprzeczności z art. 433 pkt 4 ustawy Pzp. Prosimy o modyfikację umowy w taki sposób, by nie zawierała postanowień zakazanych.

Odpowiedź:

Zamawiający nie wyraża zgody na zmiany w SWZ w tym zakresie.

Z upoważnienia Kierownika Zamawiającego
Ministerstwa Finansów
Przewodniczący Komisji
Aldona Orłowska
/podpisano kwalifikowanym podpisem elektronicznym/