

612024.  
ZARZĄDZENIE NR .....

**Komendanta Powiatowej Państwowej Straży Pożarnej w Lubaniu**  
z dnia 14 sierpnia 2024 r.

w sprawie wprowadzenia standardów ochrony małoletnich  
w Komendzie Powiatowej Państwowej Straży Pożarnej w Lubaniu

Na podstawie art. 13 ust. 6 pkt 1 ustawy z dnia 24 sierpnia 1991r. o Państwowej Straży Pożarnej (tj. Dz. U. z 2024 r. poz. 127 z późn. zm.) oraz art. 22b pkt 2 ustawy o przeciwdziałaniu zagrożeniom przestępczością na tle seksualnym z dnia 13 maja 2016 r. (tj. Dz.U. z 2024 r. poz. 560) mając na względzie zapewnienie dzieciom sprzyjających warunków do zapoznania się z zawodem strażaka, miejscem ich pracy i grożących niebezpieczeństwach, w formie wizytacji w budynku Komendy wraz z rodzicem, opiekunem prawnym lub nauczycielem oraz do rozwoju zgodnie z ich indywidualnymi możliwościami i potrzebami w atmosferze życzliwości, szacunku, akceptacji oraz bezpieczeństwa, ustala się, co następuje:

§ 1

Wprowadza się „Standardy Ochrony Małoletnich w Komendzie Powiatowej Państwowej Straży Pożarnej w Lubaniu”, stanowiące załącznik do niniejszego zarządzenia.

§ 2

1. Wyznacza się mł. asp. inż. Sławomira Chorbotowicza – starszego inspektora sztabowego, jako osobę odpowiedzialną za Standardy, sprawującą nadzór nad prawidłowym stosowaniem Standardów oraz ich aktualność.
2. Wyznacza się mgr. Annę Jastrzębską – starszego specjalistę, jako osobę odpowiedzialną za przyjmowanie zgłoszeń o zdarzeniach zagrażających dziecku i podejmowanie interwencji wewnątrz Komendy Powiatowej PSP w Lubaniu.

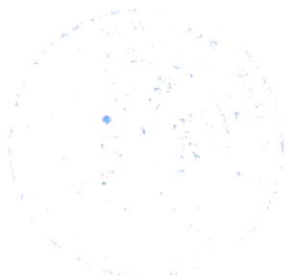
§ 3

Zarządzenie wchodzi w życie z dniem 14 sierpnia 2024 r.



Komendant Powiatowy  
Państwowej Straży Pożarnej  
w Lubaniu  
*[Signature]*  
bryg. mgr inż. Zbigniew Szyszło

Faint, illegible text or markings, possibly a stamp or header.



## STANDARDY OCHRONY MAŁOLETNIICH

### obowiązujące w Komendzie Powiatowej Państwowej Straży Pożarnej w Lubaniu

W związku z art. 22c Ustawy o przeciwdziałaniu zagrożeniom przestępczością na tle seksualnym z dnia 13 maja 2016 r. (Dz.U. z 2024 r. poz. 560) uchwalonym ustawą z dnia 28 lipca 2023 r. o zmianie ustawy Kodeks rodzinny i opiekuńczy oraz niektórych innych ustaw (Dz.U. z 2023 r. poz. 1606), z uwzględnieniem charakteru i działalności Komendy Powiatowej PSP w Lubaniu wdraża się STANDARDY OCHRONY MAŁOLETNIICH w Komendzie Powiatowej Państwowej Straży Pożarnej w Lubaniu.

### Preambuła

Naczelną zasadą wszystkich działań podejmowanych przez pracowników Komendy jest działanie dla dobra dziecka i w jego najlepszym interesie. Celem „Standardów Ochrony Małoletnich” *jest zapewnienie dzieciom sprzyjających warunków do zapoznania się z zawodem strażaka, miejscem ich pracy i grożących niebezpieczeństwach, w formie wizytacji w budynku Komendy wraz z rodzicem, opiekunem prawnym, lub nauczycielem oraz do rozwoju zgodnie z ich indywidualnymi możliwościami i potrzebami w atmosferze życzliwości, szacunku, akceptacji oraz bezpieczeństwa.*

Przy opracowaniu Standardów przyjęto następujące założenia:

- **Państwowa Straż Pożarna (PSP)** to zawodowa, umundurowana służba państwowa, wyposażona w specjalistyczny sprzęt, wykonująca zadania z zakresu ratownictwa oraz walki z pożarami, klęskami żywiołowymi i innymi miejscowymi zagrożeniami,
- służbę w Państwowej Straży Pożarnej pełni obywatel polski, niekarany za przestępstwo lub przestępstwo skarbowe, korzystający z pełni praw publicznych, posiadający zdolność fizyczną i psychiczną do pełnienia tej służby,
- oprócz działań ratowniczych PSP podejmuje wszelkie działania związane z nadzorem nad przestrzeganiem przepisów przeciwpożarowych, których jednym z elementów jest prewencja społeczna; działania podjęte w ramach prewencji społecznej zwiększają świadomość społeczną wśród dorosłych, dzieci i młodzieży z zakresu ochrony przeciwpożarowej oraz bezpiecznego zachowania się w obliczu zagrożeń,
- małoletni korzystając ze skierowanej przez KP PSP w Lubaniu oferty, mogą przebywać na terenie KP PSP w Lubaniu w ustalonych godzinach między 8.00-15.00 od poniedziałku do piątku i podczas wizyt indywidualnych lub grup zorganizowanych **wyłącznie z** opiekunem, opiekunem prawnym, opiekunem grupy, wychowawcą, po wcześniejszym umówieniu się,



- pracownicy KP PSP w Lubaniu wyznaczeni w danym momencie do nadzoru nad małoletnim/i, nie przebywają sam na sam z dzieckiem w sposób niezauważony; zawsze przebywają w co najmniej 2 osoby (np. jeden strażak PSP oraz 1 opiekun grupy),
- Komendant Powiatowy PSP w Lubaniu kierując pracownika KP PSP w Lubaniu do nadzoru nad małoletnim/i, bierze pod uwagę jego umiejętności budowania właściwych relacji z dzieckiem.

## **Terminologia**

### **§ 1**

**1. Ustawa** - ustawę z dnia 13 maja 2016 r. o przeciwdziałaniu zagrożeniom przestępczością na tle seksualnym i ochronie małoletnich (t. j. Dz. U. z 2023 poz. 1304 ze zm.).

**2. Pracownik KP PSP** - funkcjonariusz pożarnictwa oraz pracownik cywilny KP PSP w Lubaniu, także stażysta, wolontariusz, praktykant.

**3. KP PSP** - Komendant Powiatowy PSP, kierownik jednostki organizacyjnej, przełożony służbowy wszystkich pracowników KP PSP w Lubaniu.

**4. Małoletni/dziecko** - osoba, która nie ukończyła 18 roku życia z zastrzeżeniem, że zapisy dotyczące ochrony danych osobowych stosuje się zgodnie z art. 8 ust. 1 RODO.

**5. Opiekun dziecka** - osoba uprawniona do reprezentacji dziecka (wychowawca, opiekun), jego rodzic lub opiekun prawny.

**6. Krzywdzenie małoletniego** - to każde zachowanie jakiegokolwiek osoby, w tym pracownika KP PSP w Lubaniu, względem dziecka, które stanowi wobec niego czyn zabroniony. Oprócz tego krzywdzeniem jest zaniedbanie (zamierzone lub niezamierzone), działanie lub zaniechanie, a także każdy jego rezultat, skutkujący naruszeniem praw, swobody, dóbr osobistych dziecka i zakłóceniem jego rozwoju.

**7. Osoba odpowiedzialna za Standardy** - wyznaczony przez Komendanta Powiatowego PSP w Lubaniu w odpowiednim zarządzeniu pracownik KP PSP w Lubaniu, sprawujący nadzór nad prawidłowym stosowaniem Standardów oraz ich aktualność. W przypadku nieobecności inna osoba wskazana do zastępstwa do pełnienia ww. funkcji.

**8. Osoba odpowiedzialna za przyjmowanie zgłoszeń i prowadzenie interwencji** - wyznaczony przez KP PSP pracownik KP PSP w Lubaniu odpowiedzialny za przyjmowanie zgłoszeń o zdarzeniach zagrażających dziecku i podejmowanie interwencji wewnątrz KP PSP w Lubaniu. W przypadku nieobecności inna osoba wskazana do zastępstwa do pełnienia ww. zadania.

**9. Dane osobowe dziecka** - wszelkie informacje umożliwiające identyfikację dziecka, w tym jego imię, nazwisko i wizerunek.

## Rozpoznawanie i reagowanie na czynniki ryzyka krzywdzenia dzieci

### § 2

1. Wszyscy pracownicy KP PSP w Lubaniu w ramach wykonywania obowiązków zwracają uwagę, kiedy dzieciom dzieje się krzywda.

2. Wyróżnia się 4 podstawowe formy krzywdzenia:

a. **PRZEMOC FIZYCZNA** - to między innymi popychanie, szarpanie, policzkowanie, kopanie, duszenie, bicie otwartą ręką, pięścią lub przedmiotami, opluwanie,

b. **PRZEMOC PSYCHICZNA** - to między innymi poniżanie, upokarzanie, ośmieszanie, wyśmiewanie, odtrącanie dziecka, wciąganie go w konflikty dorosłych, wytykanie z powodu odmienności,

c. **WYKORZYSTANIE SEKSUALNE** - to naruszenie sfery intymnej dziecka, zmuszanie do oglądania nagich osób, robienie zdjęć lub filmów z udziałem dziecka bez odzieży,

d. **ZANIEDBYWANIE** - to niezaspokajanie podstawowych potrzeb fizycznych i psychicznych dziecka lub nierespektowanie jego podstawowych praw: niedożywienie, ubiór nieadekwatny do pory roku, zaniedbanie higieniczne, pozostawienie na dworze bez opieki w godzinach wieczornych i nocnych, niedbanie o higienę snu i odpoczynku, nieposyłanie dziecka do szkoły, niezapewnienie dziecku opieki lekarskiej.

3. Przemocy dziecko może doświadczyć ze strony innych dzieci, rodziców lub opiekunów, osób trzecich (czyli osób, z którymi miało kontakt czy pracowników KP PSP w Lubaniu).

4. Pracownicy KP PSP w Lubaniu zwracają uwagę w szczególności na poniższe czynniki ryzyka:

a. widoczne obrażenia ciała (siniaki, ugryzienia, rany), których pochodzenie trudno jest wyjaśnić,

b. nadmierne zakrywanie ciała nieadekwatne do pogody,

c. strach przed opiekunem, obawy przed powrotem do domu,

d. nadmierne rozbudzenie seksualne małoletniego nieadekwatne do wieku,

e. strach przed osobami dorosłymi.

5. Zasady bezpiecznych relacji pracownik-dziecko i dziecko-dziecko ustalone w KP PSP w Lubaniu znajdują się w Załączniku nr 1 do niniejszych Standardów.

## Procedury interwencji w przypadku podejrzenia krzywdzenia małoletniego lub posiadania informacji o podejrzeniu krzywdzenia małoletniego

### § 3

1. W przypadku doświadczenia jakiegokolwiek z wyżej wymienionych form krzywdzenia ze strony osób dorosłych lub innych dzieci małoletni powinien zawiadomić Komendanta Powiatowego PSP w Lubaniu lub pracownika KP PSP w Lubaniu.

2. **Każdy pracownik** KP PSP w Lubaniu ma obowiązek zgłosić Komendantowi Powiatowemu PSP jakkolwiek z wyżej wymienionych form krzywdzenia małoletniego ze strony osób dorosłych lub innych dzieci. Pracownik KP PSP w Lubaniu ma obowiązek sporządzenia notatki służbowej i przekazania uzyskanej informacji osobie odpowiedzialnej za przyjmowanie zgłoszeń i prowadzenie interwencji. Notatka ma formę pisemną (wzór stanowi załącznik nr 2).



3. W przypadku, gdy zgłoszenie obejmuje podejrzenie krzywdzenia przez pracowników KP PSP w Lubaniu, dany pracownik zostaje niezwłocznie odsunięty od wszelkich form kontaktu z małoletnimi do czasu wyjaśnienia sprawy.

4. W sytuacji opisanej w pkt 3, Komendant Powiatowy PSP wysłuchuje pracownika oraz inne osoby mające wiedzę o zdarzeniu. W sytuacji, gdy podejrzenia zostaną potwierdzone, Komendant Powiatowy PSP stosuje odpowiednie środki dyscyplinujące, zgodnie z przepisami ustawy o Państwowej Straży Pożarnej i/lub Kodeksu pracy i zawiadamia odpowiednie służby.

5. Interwencja prowadzona jest przez wyznaczoną przez Komendanta Powiatowego PSP osobę odpowiedzialną za przyjmowanie zgłoszeń i prowadzenie interwencji. Ustalenia podjęte w toku interwencji są utrwalane na karcie interwencji (wzór stanowi załącznik nr 3).

6. Karty interwencji, przechowuje osoba odpowiedzialna za Standardy przez okres odpowiadający okresowi przedawnienia czynów zabronionych lub czynów karalnych, których podejrzenia popełnienia dotyczy zgłoszenie przewidzianych w obowiązujących przepisach, nie krócej jednak, niż 2 lata.

7. Osoba odpowiedzialna za przyjmowanie zgłoszeń i prowadzenie interwencji informuje odpowiednie służby (policja, prokuratura) o zdarzeniu.

8. W szczególnych sytuacjach, Komendant Powiatowy PSP może złożyć zawiadomienie o podejrzeniu popełnienia przestępstwa do prokuratury/policji lub wniosek o wgląd w sytuację rodziny do sądu rejonowego, wydziału rodzinnego i nieletnich, ośrodka pomocy społecznej.

9. W ramach przebiegu interwencji, w przypadku małoletnich niepełnosprawnych lub ze specjalnymi potrzebami edukacyjnymi, pracownicy KP PSP w Lubaniu dostosowują swoje działania do możliwości i potrzeb małoletnich, korzystając w tym zakresie z pomocy specjalistów, w tym psychologa.

10. Dalszy tok postępowania leży w kompetencjach instytucji wskazanych w ust. 7.

#### § 4

1. W przypadku, gdy o pomoc do pracownika KP PSP w Lubaniu zwróci się sam małoletni, pracownik postępuje zgodnie z poniższymi zasadami:

- a. zachowuje spokój, słucha spokojnie i traktuje małoletniego poważnie,
- b. zadaje pytania tylko w celu uściślenia; nie zadaje pytań naprowadzających i wtrącających, nie sugeruje własnych słów, używa tylko słów małoletniego,
- c. pozwala małoletniemu mówić w jego własnym tempie,
- d. stosuje aktywne słuchanie, które wyraża współczucie, spokój i wsparcie,
- e. nie okazuje szoku ani przerażenia w reakcji na słowa małoletniego,
- f. zapewnia małoletniego, że wyjawiając nadużycie, postąpił właściwie,
- g. informuje małoletniego, że zrobi wszystko co może, by mu pomóc,
- h. powie małoletniemu, że on nie ponosi winy za zaistniałą sytuację,
- i. wyjaśnia małoletniemu, że tymi informacjami będzie musiał(a) podzielić się z innymi, pod koniec rozmowy poinformuje go, co zamierza dalej zrobić i komu przekaze uzyskane informacje,
- j. dalej postępuje zgodnie z § 3 ust. 2 niniejszych Standardów.

2. Zachowania, których nie powinno być. Pracownik KP PSP w Lubaniu:

- a. nie wpada w panikę, nie reaguje afektywnie,

- b. nie lekceważy słów małoletniego, nie wyraża przypuszczeń, sugestii, nie stawia hipotez, nie parafrazuje tego, co powiedział małoletni ani nie przedstawia alternatywnych wyjaśnień,
- c. nie wyraża opinii (ani negatywnych, ani pozytywnych) i komentarzy na temat domniemanego sprawcy,
- d. nie wyciąga dodatkowych informacji, nie dopytuje o szczegóły; to, co małoletni powiedział w sposób wolny, jest nieprzekraczalną granicą,
- e. nie składa małoletniemu żadnych obietnic, które nie będą mogły zostać dotrzymane, szczególnie w kwestii poufności; nie mówi niczego w stylu: „obiecuję nikomu o tym nie powiedzieć” ani: „to pozostanie tajemnicą”, itp.
- f. nie ujawnia szczegółów rozmowy osobom postronnym, a w szczególności osobie, której małoletni postawił zarzuty,
- g. nie prosi małoletniego, by powtarzał opowiadanie danej historii.

## § 5

W przypadku podejrzenia, że życie dziecka jest zagrożone lub grozi mu ciężki uszczerbek na zdrowiu należy niezwłocznie poinformować odpowiednie służby (policja, pogotowie ratunkowe), dzwoniąc pod numer 112 lub 999 (pogotowie). Poinformowania służb dokonuje **każdy pracownik KP PSP w Lubaniu, który pierwszy powziął informację o zagrożeniu.**

## **Zasady ochrony danych osobowych i wizerunku małoletniego**

### § 6

1. Pracownicy KP PSP w Lubaniu, uznając prawo małoletniego do prywatności i ochrony dóbr osobistych, zapewniają ochronę wizerunku oraz danych osobowych małoletniego.

2. Dane osobowe małoletniego podlegają ochronie na zasadach określonych w ustawie z dnia 10 maja 2018 r. o ochronie danych osobowych oraz w Rozporządzeniu Parlamentu Europejskiego i Rady (UE) 2016/679 z dnia 27 kwietnia 2016 r. w sprawie ochrony osób fizycznych w związku z przetwarzaniem danych osobowych i w sprawie swobodnego przepływu takich danych oraz uchylenia dyrektywy 95/46/WE (ogólne rozporządzenie o ochronie danych).

3. Strażacy KP PSP w Lubaniu, mają obowiązek zachowania w tajemnicy danych osobowych, które przetwarzają oraz zachowania w tajemnicy stosowanych przez KP PSP w Lubaniu, sposobów zabezpieczania danych osobowych przed nieuprawnionym dostępem.

4. Dane osobowe małoletnich są udostępniane wyłącznie osobom i podmiotom uprawnionym na podstawie odrębnych przepisów.

5. Pracownicy KP PSP w Lubaniu, z zastrzeżeniem ust. 6, nie utrwalają ani nie przetwarzają, nie używają i nie publikują wizerunków dzieci i nie umożliwiają osobom trzecim, w tym mediom, utrwalania wizerunku małoletniego.



6. Jeżeli wizerunek małoletniego stanowi jedynie szczegół całości, taki jak zgromadzenie, krajobraz, publiczna impreza, zgoda opiekunów na utrwalanie wizerunku małoletniego nie jest wymagana.

### **Zasady korzystania z urzędzeń elektronicznych z dostępem do sieci Internet**

#### **§ 7**

1. KP PSP w Lubaniu nie zapewnia małoletnim możliwości korzystania z urzędzeń elektronicznych z dostępem do sieci Internet.

2. KP PSP w Lubaniu nie udostępnia małoletnim dostępu do własnej sieci Internet. Obowiązki w zakresie sprawowania nadzoru nad korzystaniem z Internetu przez małoletnich w czasie zwiedzania KP PSP w Lubaniu wykonują opiekunowie małoletnich.

### **Zasady przeglądu i aktualizacji Standardów**

#### **§ 8**

1. Nie rzadziej niż raz na dwa lata, KP PSP dokonuje przeglądu Standardów oraz weryfikuje potrzebę ich aktualizacji.

2. Osoba odpowiedzialna za Standardy monitoruje realizację Standardów, reaguje na ich naruszenie oraz koordynuje zmiany w Standardach.

3. Pracownicy KP PSP w Lubaniu, mogą przekazywać swoje uwagi, proponować zmiany względem uregulowań zawartych w Standardach do osoby odpowiedzialnej za Standardy oraz zgłaszać incydenty naruszania Standardów.

4. Wszelkie uwagi, proponowane zmiany i incydenty w zakresie naruszania Standardów osoba odpowiedzialna za Standardy przekazuje KP PSP.

5. KP PSP nowe brzmienie standardów udostępnia pracownikom KP PSP w Lubaniu, dzieciom i ich opiekunom w sposób określony w §10.

### **Przygotowanie pracowników KP PSP w Lubaniu, do stosowania Standardów**

#### **§ 9**

1. Standardy są ogólnie dostępne dla pracowników KP PSP w Lubaniu, na stronie internetowej KP PSP w Lubaniu oraz w formie drukowanej w sekretariacie KP PSP w Lubaniu,

2. Wszelkie wątpliwości co do zakresu stosowania Standardów pracownicy KP PSP w Lubaniu, kierują do osoby odpowiedzialnej za Standardy.

3. Wszyscy pracownicy KP PSP w Lubaniu, zapoznają się ze Standardami i potwierdzają znajomość Standardów podpisem w załączonej tabeli. (wzór stanowi [załącznik nr 4](#)).

4. Za realizację ust. 3 odpowiedzialny jest Wydział Kadr, który podpisane oświadczenie dołącza do akt osobowych.

5. Każdy nowy pracownik zobowiązany jest do zapoznania się ze Standardami.

6. Szkolenie z tematyki ochrony małoletnich ujmowane jest w rocznych planach doskonalenia zawodowego lub samodoskonalenia zawodowego.



## **Zasady udostępniania Standardów opiekunom małoletnich oraz małoletnim**

### **§ 10**

1. Standardy są ogólnie dostępne dla opiekunów małoletnich oraz samych małoletnich na stronie internetowej KP PSP w Lubaniu, w formie drukowanej w sekretariacie KP PSP w Lubaniu.

2. Standardy są udostępniane na stronie internetowej KP PSP w Lubaniu, w formie pełnej i skróconej, sporządzonej w sposób zapewniający ich zrozumienie przez małoletnich.

3. Opiekunowie mają obowiązek zapoznać uczniów ze Standardami oraz omówić je w taki sposób, aby ich treść była dla uczniów zrozumiała.

## **Zasady ustalania planu wsparcia małoletniego po ujawnieniu krzywdzenia**

### **§ 11**

1. KP PSP w Lubaniu jako jednostka organizacyjna ochrony przeciwpożarowej nie posiada ofert regularnych, cyklicznych zajęć edukacyjnych i/lub warsztatów dla małoletnich i nie ustala planu wsparcia małoletniego po ujawnieniu krzywdzenia.

2. W przypadku ujawnienia krzywdzenia, bezpośrednio po jego ujawnieniu oraz w toku procedury interwencji zgodnie z niniejszymi Standardami strażak KP PSP w Lubaniu, zobowiązany jest do udzielenia małoletniemu wsparcia zgodnie z charakterem ujawnionego przypadku krzywdzenia, stanem psychicznym i fizycznym małoletniego oraz jego potrzebami, w tym np. odizolowania małoletniego od grupy (z zachowaniem zasady obecności co najmniej 2 osób dorosłych), zapewnienia warunków do wyciszenia, wysłuchania małoletniego, zawiadomienia opiekunów i/lub odpowiednie służby.

Komendant Powiatowy  
Państwowej Straży Pożarnej  
w Lubaniu  
*Zbigniew Szyszło*  
brig. mgr int. Zbigniew Szyszło

## **ZASADY BEZPIECZNYCH RELACJI PRACOWNIK-DZIECKO**

### **W KOMENDZIE POWIATOWEJ PSP W LUBANIU**

Zasady bezpiecznych relacji pracowników KP PSP w Lubaniu, z dziećmi obowiązują wszystkich pracowników, stażystów i praktykantów. Pracownik KP PSP w Lubaniu, powinien traktować dzieci z szacunkiem oraz uwzględniać ich godność i potrzeby. Niedopuszczalne jest stosowanie przemocy w jakiegokolwiek formie.

Relacje pracowników KP PSP w Lubaniu, z dziećmi:

- a) w trakcie wizyty w KP PSP w Lubaniu, uczestnicy poruszają się w grupie pod nadzorem opiekuna/opiekunów i pracownika KP PSP w Lubaniu,
- b) w trakcie ogłaszania alarmu dla zastępów Państwowej Straży Pożarnej opiekun wraz z podopiecznymi powinni bezwzględnie podporządkować się poleceniom pracownika KP PSP w Lubaniu, celem zapewnienia odpowiedniego poziomu bezpieczeństwa,
- c) działania podejmowane wobec dzieci powinny być adekwatne do sytuacji, bezpieczne, uzasadnione i sprawiedliwe,
- d) nikt nie może stosować przemocy wobec dzieci - bić, szturchać, popychać, zawstydząć, upokarzać, lekceważyć, obrażać ani dotykać w sposób, który może być uznany za nieprzyzwoity lub niestosowny,
- e) pracownikom KP PSP w Lubaniu, nie wolno używać wobec dzieci wulgarnych słów, gestów i żartów, czynić obraźliwych uwag, kierować wypowiedzi dotyczących aktywności bądź atrakcyjności seksualnej oraz wykorzystywać władzę lub przewagę fizyczną nad małoletnimi (np. zastraszać, przymuszać, grozić),
- f) pracownik KP PSP w Lubaniu, nie może proponować dzieciom alkoholu, wyrobów tytoniowych ani nielegalnych substancji, jak również używać ich w obecności dzieci,
- g) jeśli dziecko czuje się niekomfortowo w jakiejś sytuacji, wobec konkretnego zachowania czy słów pracowników KP PSP w Lubaniu, może powiedzieć o tym opiekunowi lub innemu pracownikowi KP PSP w Lubaniu. Może również oczekiwać odpowiedniej reakcji i/lub pomocy,
- h) pracownikowi KP PSP w Lubaniu, zabrania się zapraszania dzieci do swojego miejsca zamieszkania, spotkania się z nimi poza godzinami pracy; obejmuje to także kontakty z dziećmi poprzez prywatne kanały komunikacji (prywatny telefon, e-mail, komunikatory),
- i) jeśli zachodzi taka konieczność, właściwą formą komunikacji z dziećmi i ich rodzicami lub opiekunami poza godzinami pracy są kanały służbowe (e-mail, telefon służbowy),
- j) utrzymywanie relacji towarzyskich lub rodzinnych (jeśli dzieci i rodzice/opiekunowie dzieci są osobami bliskimi wobec pracownika) wymaga zachowania poufności wszystkich informacji dotyczących innych dzieci, ich rodziców oraz opiekunów,
- k) pracownik KP PSP w Lubaniu, musi być świadomy cyfrowych zagrożeń i ryzyka wynikającego z rejestrowania swojej prywatnej aktywności w sieci przez aplikacje i algorytmy, a także własnych działań w Internecie; dotyczy to odwiedzania określonych stron, na których może on spotkać małoletnich, obserwowania określonych osób/stron w mediach



społecznościowych i ustawień prywatności kont, z których korzysta; jeśli profil pracownika KP PSP w Lubaniu, jest publicznie dostępny, to również dzieci i ich rodzice/opiekunowie mają wgląd w cyfrową aktywność strażaka.

## **ZASADY BEZPIECZNYCH RELACJI DZIECKO-DZIECKO W KP PSP w Lubaniu**

1. Traktuj kolegów/koleżanki z należyтым szacunkiem.
2. Słuchaj innych, gdy mówią, nie przerywaj innym, gdy się wypowiadają.
3. Pamiętaj, że każdy ma prawo do wyrażania swojego zdania, myśli i przekonań, jeśli nie naruszają one dobra osobistego innych osób.
4. Przestrzegaj zasad bezpieczeństwa obowiązujących w KP PSP w Lubaniu (nie narażaj innych na niebezpieczeństwo).
5. Konflikty rozwiązuj w sposób pokojowy:
  - wycisz się, uspokój, zatrzymaj niepotrzebną kłótnię, zanim stracisz nad sobą kontrolę, a konflikt tylko się nasili,
  - powiedz, co według Ciebie jest problemem, co jest przyczyną nieporozumienia, czego oczekujesz,
  - słuchaj, co mówi druga osoba, jakie są jej odczucia, czego ona oczekuje i podsumuj to, co usłyszałeś,
  - upewnij się, że Twój rozmówca powiedział wszystko odnośnie swoich odczuć,
  - wymyślcie rozwiązanie, które będzie satysfakcjonujące dla Was obojga.

### **PAMIĘTAJ! Jeśli nie uda się Wam rozwiązać konfliktu, zawsze możecie zwrócić się o pomoc do pracownika KP PSP w Lubaniu**

6. Nie bądź obojętny, gdy komuś dzieje się krzywda, zawsze poinformuj o tym swojego opiekuna lub pracownika KP PSP w Lubaniu.
7. KP PSP w Lubaniu jest formacją przeznaczoną do niesienia pomocy - nie stwarzaj sytuacji, w których Twój koledzy/koleżanki czuliby się zagrożeni.
8. Nie wolno Ci bić, szturchać, popychać ani w jakikolwiek sposób naruszać integralności fizycznej innego dziecka.
9. Szanuj przestrzeń intymną swoich kolegów i koleżanek. Nigdy nie dotykaj kolegi/koleżanki w sposób, który może być uznany za nieprzyzwoity lub niestosowny.
10. Nie wolno Ci wyśmiewać, obgadywać, ośmieszać, zawstydząć, upokarzać, lekceważyć i obrażać innych uczniów.
11. Nie wypowiadaj się w sposób obraźliwy o rodzicach Twoich kolegów i koleżanek.
12. Nie zwracaj się w sposób wulgarny do innych.
13. Pamiętaj, że żarty, które nie bawią drugiej osoby, nie są żartami i taką zabawę słowną natychmiast przerywaj.
14. Bądź tolerancyjny - szanuj odmienny wygląd, przekonania, wierzenia, poglądy innych osób.
15. Szanuj prawo innych do prywatności, nie przeglądaj prywatnych rzeczy.

16. Nie wolno Ci nagrywać ani rozpowszechniać wizerunku kolegi/koleżanki bez jego/jej zgody.

17. Szanuj rzeczy osobiste i mienie kolegów/koleżanek.

18. Jeśli chcesz pożyczyć jakąś rzecz od kolegi/koleżanki, zapytaj.

19. Nie namawiaj innych do krzywdzenia.

20. Nie przynoś do KP PSP w Lubaniu, niedozwolonych substancji, nie zachęcaj innych do ich stosowania.



### NOTATKA SŁUŻBOWA

sporządzona przez .....

Dnia ..... w KP PSP w Lubaniu, o godzinie .....

Imiona i nazwiska osób obecnych:

.....

.....

Krótki opis zdarzenia:

.....

.....

.....

Podjęte działania, wnioski:

.....

.....

.....

Podpisy osób obecnych:

.....

.....

Podpis osoby sporządzającej:

.....

## KARTA INTERWENCJI

1. Imię i nazwisko dziecka:

.....

2. Przyczyna interwencji (osoba krzywdząca, forma krzywdzenia):

.....

3. Osoba zawiadamiająca o podejrzeniu krzywdzenia:

.....

4. Opis podjętych działań:

.....

.....

.....

5. Spotkania z opiekunami dziecka:

.....

.....

6. Forma podjętej interwencji (podkreślić właściwe):

a. Zawiadomienie o podejrzeniu popełnienia przestępstwa.

b. Wniosek o wgląd w sytuację rodzinną dziecka.

c. Inny rodzaj interwencji. Jaki?.....

7. Dane dotyczące interwencji (nazwa organu, do którego zgłoszono interwencje) i data interwencji

.....

8. Wyniki interwencji: jeśli KP PSP w Lubaniu, je uzyskała (działania organów, działania rodziców):

.....

.....

Osoba sporządzająca kartę interwencji: .....



<b>Oświadczam, że zapoznałem/łam się ze „Standardami ochrony małoletnich w KP PSP w Lubaniu” i zobowiązuję się do ich przestrzegania.</b>			
<b>L.p.</b>	<b>Nazwisko I Imię</b>	<b>Data</b>	<b>Podpis strażaka/pracownika</b>
1.			
2.			
3.			
4.			
5.			
6.			
7.			
8.			
9.			
10.			
11.			
12.			
13.			
14.			
15.			
16.			
17.			
18.			
19.			
20.			
21.			
22.			
23.			
24.			
25.			
26.			
27.			
28.			
29.			
30.			
31.			
32.			
33.			
34.			
35.			
36.			
37.			
38.			

1. The first part of the document discusses the importance of maintaining accurate records of all transactions and activities. It emphasizes the need for transparency and accountability in financial reporting.

2. The second part of the document outlines the various methods and techniques used to collect and analyze data. It includes a detailed description of the experimental procedures and the statistical tools employed.

3. The third part of the document presents the results of the study and discusses their implications. It highlights the key findings and provides a comprehensive analysis of the data.



# Standardy ochrony małoletnich

## WERSJA SKRÓCONA DLA MAŁOLETNIICH

### CZYM SĄ STANDARDY I DLACZEGO ZOSTAŁY WPROWADZONE?

Przemoc i krzywdzenie są niestety bardzo częste i zdarzają się zarówno w rodzinach, szkołach, jak i innych miejscach, w których zdarza Ci się przebywać. Możesz doświadczyć tych zjawisk także w przestrzeni internetowej, np. podczas komunikacji z innymi lub gry.

Dla nas nadrzędną wartością jest to, żeby **zapewnić Ci bezpieczny rozwój**, a w tym celu wprowadziliśmy Standardy Ochrony Małoletnich, które są dla nas nie tylko obowiązkiem zawartym w ustawie, ale także drogowskazem relacji i budowania przyjaznej przestrzeni dla Ciebie.

Poniżej będzie krótko, ale na temat!

#### **1. TWOJE BEZPIECZEŃSTWO - NASZ PRIORYTET**

Chcemy ochronić Cię przed różnymi formami krzywdzenia, w tym agresji fizycznej i psychicznej.

#### **2. PRZEMOC? NIE MA MOWY! / NO WAY!**

Jeśli doświadczysz sytuacji, w której ktoś Cię skrzywdzi, upokorzy lub będzie Ci przykro lub wiesz, że ktoś inny ma z tym problem, zgłoś to do NAS. Możesz to zrobić także osobiście/telefonicznie lub mailowo. Nie musisz się podpisywać, ale będzie nam wtedy łatwiej pozyskać więcej szczegółów o danej sytuacji. Każde takie zgłoszenie potraktujemy poważnie i przeanalizujemy.

#### **3. SZACUNEK? NO PEWNIE!**

Jesteś dla nas **bardzo ważną osobą**, dlatego szanujemy Twoje prawa, w tym w szczególności godność i dążymy do zapewnienia Ci bezpieczeństwa.

W komunikacji z Tobą kierujemy się szacunkiem, cierpliwością i wyrozumiałością.

#### **4. JESTEŚMY RÓŻNI**

Jesteśmy różni, ale każdy z nas jest wyjątkowy. Różnorodność pozwala nam uczyć się nie tylko od nauczyciela, ale też od innych. My także cały czas uczymy się od Ciebie, a obserwowanie Twojego rozwoju i nauka nowych umiejętności to prawdziwa przyjemność. Jeśli kogoś nie rozumiesz, zadaj dodatkowe pytania lub poproś o powtórzenie. Masz prawo do wyrażania swojej potrzeby, ale agresja, przerywanie, czy zagłuszanie nie jest sposobem na rozwiązanie problemu.



## 5. ZDJĘCIA

Dbamy o Twoją prywatność, dlatego **nie fotografujemy i nie nagrywamy twojej osoby**, gdy u nas przebywasz.

## 6. INTERNET - TAK CZY NIE?

Podczas korzystania z Internetu, bądź ostrożny. Niestety, czasami możesz trafić na strony, które nie są dla Ciebie odpowiednie lub na których możesz zobaczyć przemoc lub agresję. Przekaż to swoim rodzicom lub nam.

Pamiętaj, że czasami osoby kłamią i podają informacje, które nie są prawdziwe, dlatego nawet w grach lub grupach, **nie podawaj wielu szczegółów na swój temat**, w tym adresu zamieszkania czy nr telefonu.

## 7. BEZPIECZNA PRZESTRZEŃ

Czasami ktoś może także „ukraść” konto np. na Facebooku innej osobie, dlatego nie przyjmuj zaproszeń od osób, których nie znasz i nigdy ich nie widziałeś na żywo. Nie wysyłaj też smsów na numery, których nie znasz. My również nie będziemy się z Tobą kontaktować z naszych prywatnych profili na Facebooku czy Instagramie. Nie będziemy też dzwonić z prośbą o spotkanie. Jeśli otrzymasz od nas niepokojącą Cię informację, zgłoś ją rodzicom / opiekunom lub nam mailowo/telefonicznie. Wyjaśnimy sytuację i poinformujemy Cię o rozwiązaniu.

## 8. MASZ PRAWO WIEDZIEĆ

Masz prawo wiedzieć co robimy, żeby Cię chronić. Pełną wersję Standardów ochrony dzieci możesz znaleźć w naszej siedzibie lub na stronie internetowej.

## 9. MASZ PRAWO KORZYSTAĆ ZE WSPARCIA

Czasem każdy z nas ma gorszy dzień i w pełni to rozumiemy, ale jeśli coś złego dzieje się u Ciebie (lub w Twojej rodzinie, otoczeniu) albo po prostu potrzebujesz z kimś porozmawiać, możesz dać nam znać lub możesz zadzwonić pod te numery:

**116 111** – Telefon zaufania dla dzieci i młodzieży;

**800 12 12 12** – Dziecięcy telefon zaufania, prowadzony przez Rzecznika Praw Dziecka

Osoby, które tam pracują, udzielą Ci wielu przydatnych wskazówek i pomogą rozwiązać Twoje problemy.

**A jeśli będziesz obawiać się o swoje zdrowie lub życie, zadzwoń pod nr alarmowy: 112.**

**Gdziekolwiek jesteś i gdziekolwiek to czytasz – pamiętaj, że jesteś cudowną i wartościową osobą, która zasługuje na bezpieczny rozwój!**







## TU MOŻESZ ZNALEŹĆ POMOC

**116 111**

### **Telefon Zaufania Fundacja Dajemy Dzieciom Siłę**

Telefon jest anonimowy i bezpłatny, działa 7 dni w tygodniu, 24 godziny na dobę.

**800 12 12 12**

### **Dziecięcy Telefon Zaufania Rzecznika Praw Dziecka**

Dzieci i młodzież, a także ich rodzice mają zapewnione wsparcie w formie bezpłatnej infolinii czynnej 7 dni w tygodniu.

**22 594 91 00**

### **Antydepresyjny Telefon Forum Przeciw Depresji**

Dostępny w śr. i czw. 17.00 - 19.00  
(z wyjątkiem dni ustawowo wolnych od pracy).

**22 484 88 01**

### **Antydepresyjny Telefon Zaufania Fundacji ITAKA**

Psycholog: pon. - śr. 15.00 - 20.00  
Seksuolog: środa 15.00 - 20.00

**22 484 88 04**

### **Telefon Zaufania Młodych**

Dostępny od pon.- pt.,  
godz. 13.00-20.00.

THE UNIVERSITY OF CHICAGO  
DEPARTMENT OF CHEMISTRY

RESEARCH REPORT

NO. 1000

BY

ROBERT M. HAYES

1954



**Jeżeli doświadczyłeś lub byłeś świadkiem niedozwolonych zachowań ze strony koleżanek i kolegów lub osób dorosłych - REAGUJ!**

**ZACHOWANIA NIEDOZWOLONE:**

- stosowanie agresji i przemocy fizycznej, słownej, psychicznej oraz seksualnej,
- naruszenie nietykalności osobistej,
- obrażanie, upokarzanie, lekceważenie i zawstydzanie, używanie wulgaryzmów, obraźliwe gesty, niestosowne żarty, niestosowne wypowiedzi, zmuszanie do podejmowania niewłaściwych działań,
- dyskryminacja ze względu na stan zdrowia, potrzeby rozwojowe i edukacyjne, możliwości psychofizyczne, seksualność, orientację seksualną, pochodzenie rasowe lub etniczne, poglądy polityczne, przekonania religijne i światopogląd.

**GDZIE MOŻESZ SZUKAĆ POMOCY?**

**116 111** TELEFON ZAUFANIA DLA DZIECI I MŁODZIEŻY

**800 12 12 12** DZIECIĘCY TELEFON ZAUFANIA RZECZNIKA PRAW DZIECKA

**112** TELEFON ALARMOWY

**997** POLICJA

**75 722 20 31** OSOBA ODPOWIEDZIALNA ZA PRZYJMOWANIE ZGŁOSZEŃ W KPPSP W LUBANIU

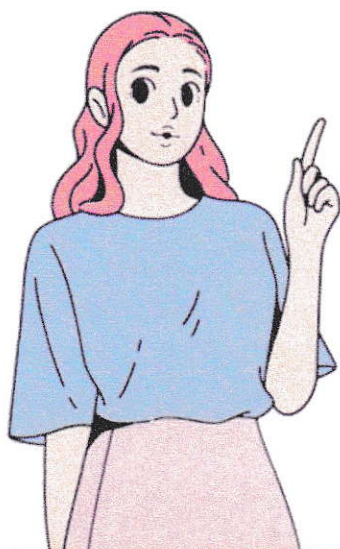


# standardy

## ochrony dzieci



Przemoc i krzywdzenie są niestety bardzo częste i zdarzają się zarówno w rodzinach, szkołach, jak i innych miejscach, w których zdarza Ci się przebywać. Możesz doświadczyć tych zjawisk także w przestrzeni internetowej, np. podczas zajęć, komunikacji z innymi lub gry.



### NIE JESTEŚ SAM

Chcemy ochronić Cię przed różnymi formami krzywdzenia, w tym agresji fizycznej i psychicznej, oraz dać Ci poczucie, że jeśli będziesz zmagać się z jakimś problemem lub kryzysem – **nie jesteś sam**.

### BEZPIECZEŃSTWO

Dla nas nadrzędną wartością jest to, żeby zapewnić Ci bezpieczny rozwój, a w tym celu wprowadziliśmy Standardy Ochrony Małoletnich.

Standardy Ochrony Małoletnich są dla nas nie tylko obowiązkiem, ale także drogowskazem relacji i budowania przyjaznej przestrzeni dla Ciebie.

Dzięki wspólnym działaniom, będziemy w stanie Cię wesprzeć w sposób adekwatny do danej sytuacji.





1870

1871

1872

1873

1874

1875

1876

1877

1878

1879

1880

1881

1882

1883

1884

1885

1886

1887

1888

1889

1890

1891

1892

1893

1894

1895

1896

1897

1898

1899

1900