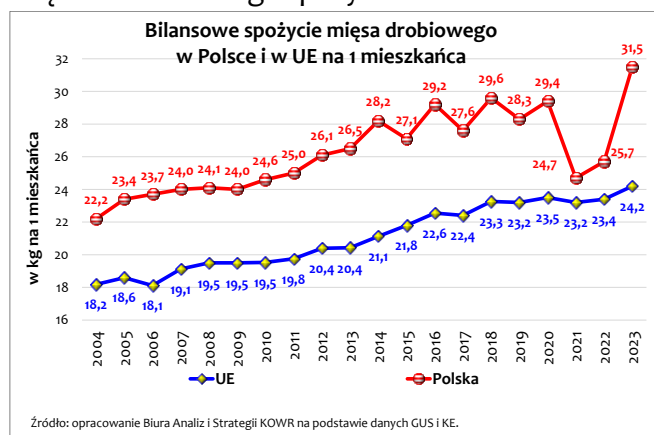


RYNEK MIĘSA

- Wzrost bilansowego spożycia mięsa drobiowego w Polsce w 2023 r., do 31,5 kg na mieszkańca.
- Dalszy spadek cen zakupu żywca wieprzowego.
- Stabilizacja cen skupu kurcząt brojlerów, przy dalszym niewielkim wzroście cen indyków i kaczek brojlerów.
- W zbyciu wzrost cen ćwierćtuszy wołowych z młodych buhajków oraz tuszek kurcząt, przy spadku cen półtuszy wieprzowych i tuszek indyków.

BILANSOWE SPOŻYCIE MIĘSA W POLSCE¹

Bilansowe spożycie mięsa drobiowego w Polsce w 2023 r. według danych GUS wyniosło 31,5 kg na mieszkańca i było o 5,8 kg większe niż w roku 2022. Jednocześnie było ono o 7,3 kg większe od średniego spożycia drobiu w UE.



TENDENCJE CENOWE w dniach 21-27 października 2024 r.

Ceny zakupu żywca wieprzowego

W Polsce w czwartym tygodniu października br. (dane ZSRIR MRiRW) średnio w kraju **świnie rzeźne** kupowano po **6,61 zł/kg**, o 2% taniej niż w poprzednim tygodniu oraz o 7% taniej niż przed miesiącem. Jednocześnie cena żywca wieprzowego była o 12% niższa niż przed rokiem.

Ceny zbytu mięsa wieprzowego

W dniach 21-27.10.2024 r. **półtusze wieprzowe** zbywano przeciętnie po **10,01 zł/kg**, o 1% taniej niż tydzień wcześniej oraz o 4% taniej niż przed miesiącem. W odniesieniu do cen uzyskiwanych przed rokiem półtusze były o 9% tańsze.

Ceny zakupu żywca wołowego

W dniach 21-27.10.2024 r. cena **bydła rzeźnego** w krajowym skupie była zbliżona do uzyskanej przed tygodniem i wyniosła **10,35 zł/kg**. Równocześnie bydło było o 2,5% droższe niż przed

Towar	Cena bez VAT	Zmiana tygodniowa
Ceny wg ZSRIR (MRiRW)		21-27.10.2024 r.
w skupie		zł/kg
żywiec wieprzowy	6,61	↓
żywiec wołowy	10,35	↔
kurczęta typu brojler	5,22	↔
indyki	6,99	↑
kaczki typu brojler	5,69	↑
w zbyciu		zł/kg
półtusze wieprzowe	10,01	↓
ćwierćtusze wołowe	21,50	↑
tuszki kurcząt „65%”	8,52	↑
tuszki indyków „73%”	13,52	↓

miesiącem oraz o 5% droższe niż przed rokiem.

Ceny zbytu mięsa wołowego

Zakłady mięsne zbywały **kompensovane ćwierćtusze wołowe z młodych buhajków do 2 lat** średnio po **21,50 zł/kg**, o 1% drożej niż tydzień wcześniej i o 2% drożej niż przed miesiącem. Cena tego asortymentu wołowego była o 5,5% wyższa niż w analogicznym okresie 2023 r.

Ceny zakupu żywca drobiowego

W dniach 21-27.10.2024 r. w krajowym skupie podrożały **indyki**. Za żywca ten dostawcy uzyskiwali przeciętnie **6,99 zł/kg**, o 1% więcej niż w poprzednim tygodniu oraz o 4% więcej niż przed miesiącem. Cena skupu **kurcząt brojlerów** wyniosła **5,22 zł/kg** i była zbliżona do notowanej w poprzednim tygodniu i przed miesiącem. **Cena kaczek brojlerów** ukształtowała się na poziomie **5,69 zł/kg**, o 3 gr/kg wyższym niż w poprzednim tygodniu oraz o 1% wyższym niż przed miesiącem. W porównaniu z cenami uzyskiwanymi przed rokiem indyki były droższe o 14%, kurczęta brojlery – o 4%, a kaczki brojlery o 19% tańsze.

Ceny zbytu mięsa drobiowego

W zakładach drobiarskich w czwartym tygodniu października br. zmiany cen mięsa drobiowego były różnokierunkowe. **Tuszki kurcząt patroszonych** zbywano średnio po **8,52 zł/kg**, o 3% drożej niż w poprzednim tygodniu i o 0,5% drożej niż przed miesiącem. Cena tuszek kurcząt była również o 16% wyższa niż przed rokiem. Cena **tuszek indyków** wyniosła **13,52 zł/kg** i była niższa niż tydzień i miesiąc wcześniej odpowiednio o 5% i o 6%. Tuszki indyków były o 3% droższe niż przed rokiem.

¹Rynek wewnętrzny w 2023 roku, tab. 23 Spożycie wybranych artykułów konsumpcyjnych na 1 mieszkańca, GUS, 31.10.2024 r.

Średnie ceny netto zakupu żywca wieprzowego i wołowego oraz zbytu półtuszy wieprzowych i ćwierćtuszy wołowych (według ZSRIR MRiRW)

Tydzień	Ceny zakupu						Ceny zbytu			
	trzoda chlewna			bydło			półtusze wieprzowe		ćwierćtusze wołowe kompensowane*	
	za masę poubojową schłodzoną w zł/100 kg	tygodniowa zmiana w %	w przeliczeniu na żywca w zł/kg	za masę poubojową schłodzoną w zł/100 kg	tygodniowa zmiana w %	w przeliczeniu na żywca w zł/kg	zł/kg	tygodniowa zmiana w %	zł/kg	tygodniowa zmiana w %
02-08.09.24	902,7	0,5	6,90	1969,1	0,8	10,00	10,06	0,0	20,66	1,0
09-15.09.24	918,3	1,7	7,02	1977,2	0,4	10,04	10,25	1,9	20,71	0,2
16-22.09.24	927,9	1,0	7,10	1981,0	0,2	10,06	10,46	2,0	20,83	0,6
23-29.09.24	928,3	0,0	7,10	1986,9	0,3	10,09	10,44	-0,2	21,07	1,2
30.09-06.10.24	916,4	-1,3	7,01	2003,1	0,8	10,17	10,31	-1,2	21,17	0,5
07-13.10.24	896,1	-2,2	6,85	2016,9	0,7	10,24	10,19	-1,2	21,30	0,6
14-20.10.24	884,1	-1,3	6,76	2037,0	1,0	10,34	10,09	-1,0	21,32	0,1
21-27.10.24	864,9	-2,2	6,61	2037,3	0,0	10,35	10,01	-0,8	21,50	0,8
Miesięczna zmiana ceny w %	x	-6,8	x	x	2,5	x	x	-4,1	x	2,0
Roczna zmiana ceny w %	x	-11,6	x	x	4,9	x	x	-8,8	x	5,5

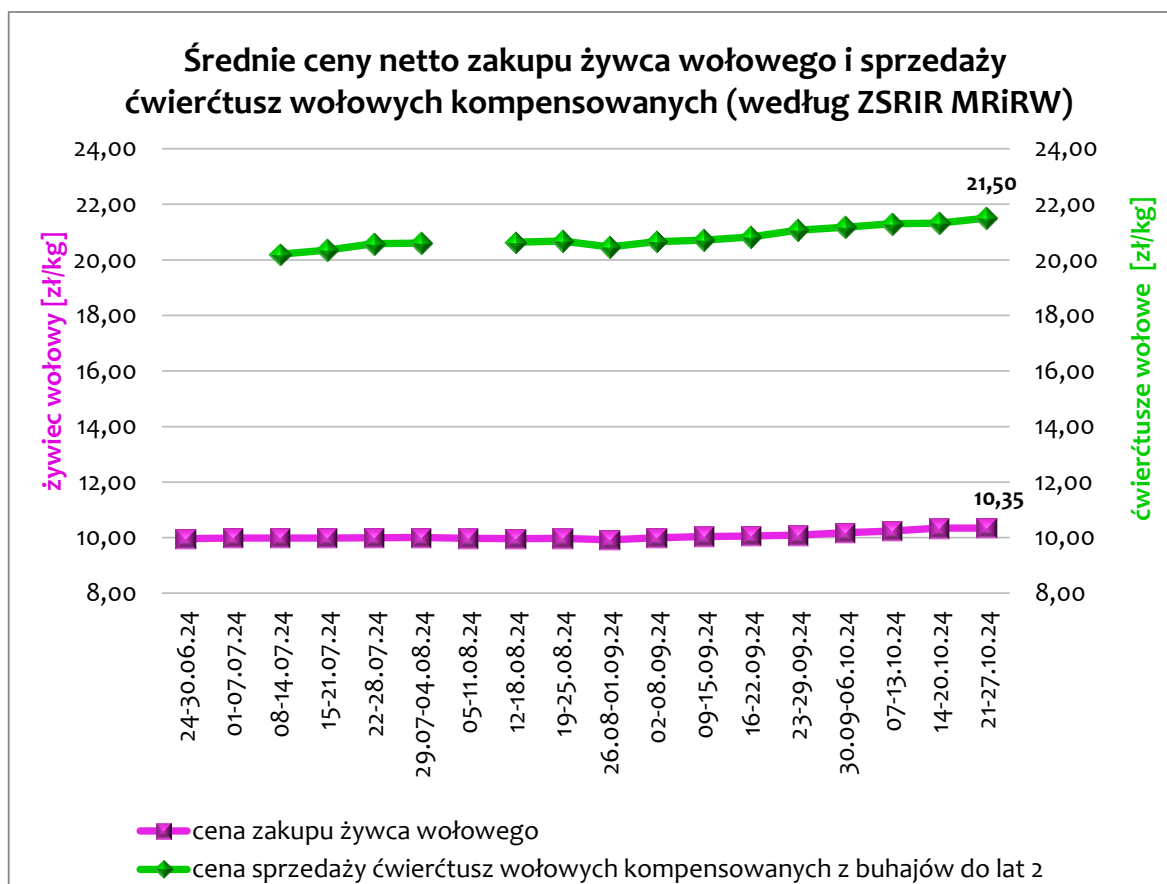
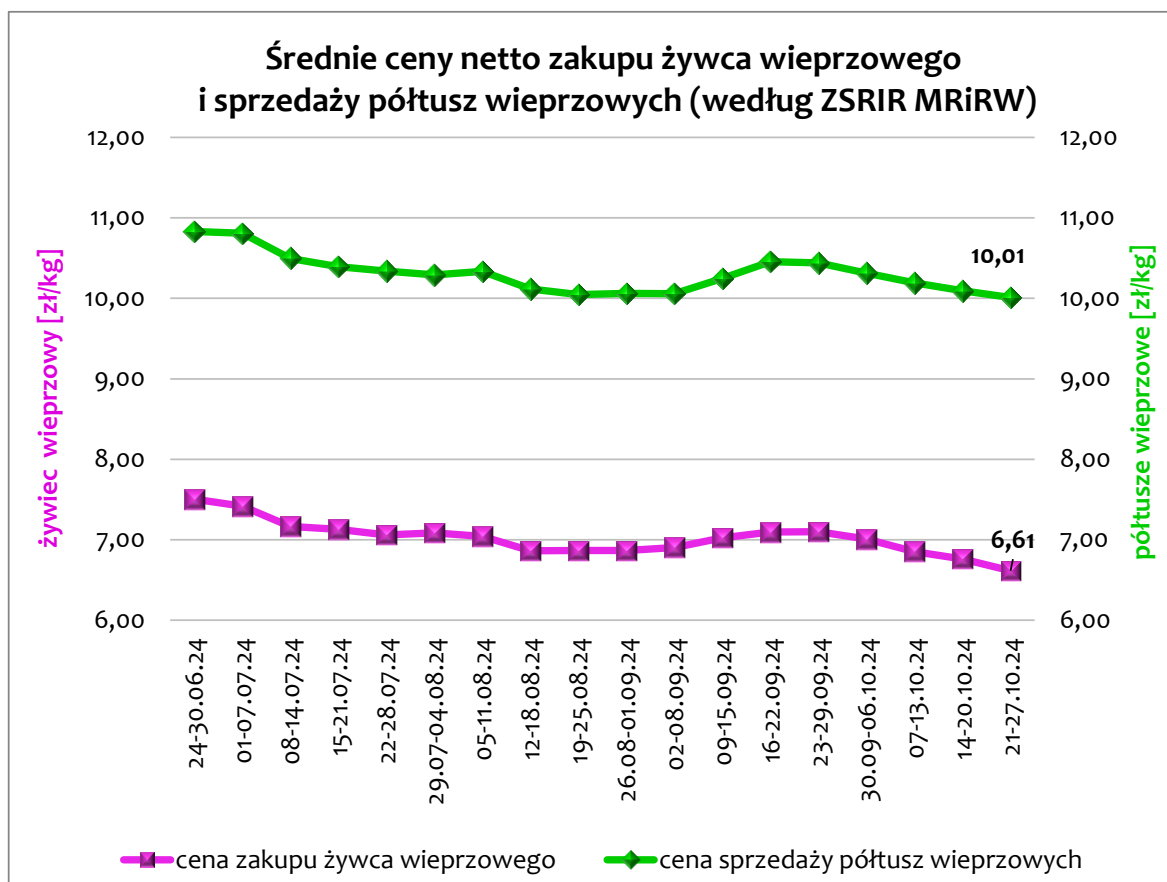
*ćwierćtusze wołowe kompensowane z buhajków do 2 lat

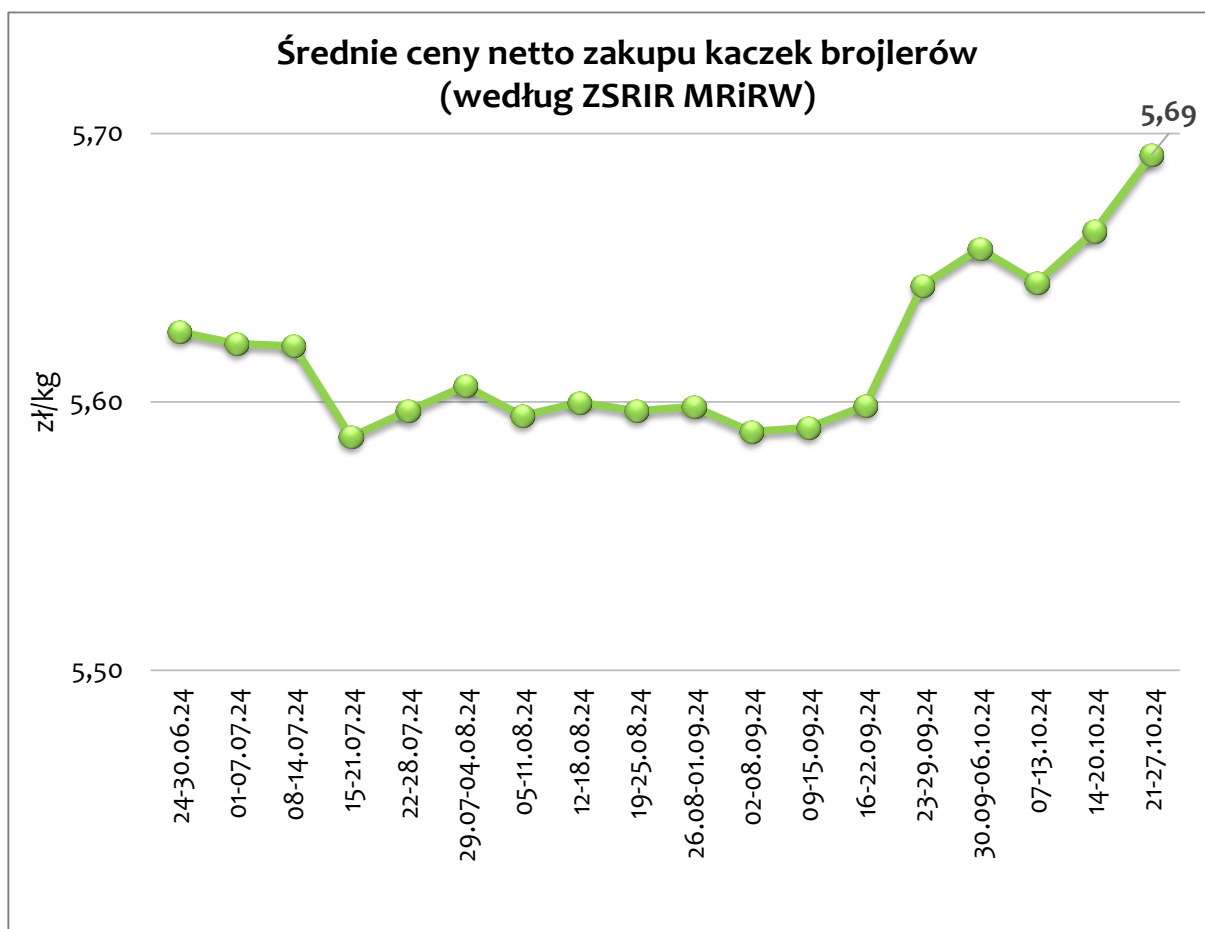
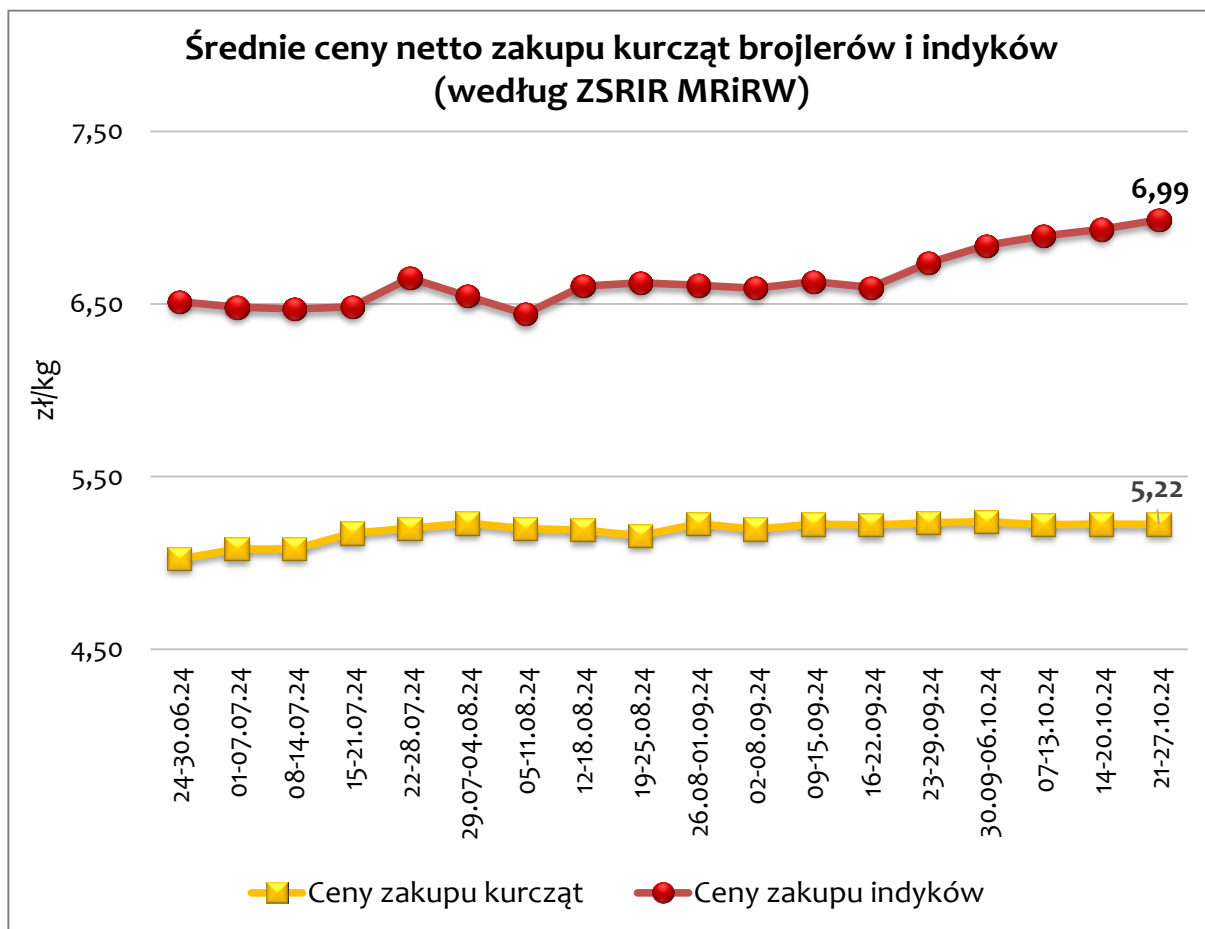
Uwaga: zmiany % wyliczone zostały dla cen za masę poubojową schłodzoną; ceny w przeliczeniu na żywca uwzględniają strukturę skupu klas i rodzaju zwierząt

Średnie ceny netto skupu oraz zbytu drobiu (według ZSRIR MRiRW)

Tydzień	Ceny skupu						Ceny zbytu			
	kurczęta brojlery		indyki		kaczki brojlery		tuszki kurcząt patroszonych "65%" z szyjami		tuszki indyków patroszonych "73%"	
	zł/kg żywca	tygodniowa zmiana w %	zł/kg żywca	tygodniowa zmiana w %	zł/kg żywca	tygodniowa zmiana w %	zł/kg	tygodniowa zmiana w %	zł/kg	tygodniowa zmiana w %
02-08.09.24	5,19	-0,6	6,59	-0,2	5,59	-0,2	8,51	-5,9	13,83	1,8
09-15.09.24	5,22	0,6	6,63	0,6	5,59	0,0	8,35	-1,9	13,98	1,1
16-22.09.24	5,22	-0,1	6,60	-0,5	5,60	0,1	9,46	13,3	13,79	-1,4
23-29.09.24	5,23	0,2	6,74	2,2	5,64	0,8	8,48	-10,3	14,33	3,9
30.09-06.10.24	5,24	0,1	6,84	1,5	5,66	0,2	8,21	-3,2	14,25	-0,5
07-13.10.24	5,22	-0,3	6,89	0,8	5,64	-0,2	8,14	-0,9	14,19	-0,4
14-20.10.24	5,22	0,1	6,93	0,6	5,66	0,3	8,27	1,6	14,25	0,4
21-27.10.24	5,22	0,0	6,99	0,8	5,69	0,5	8,52	3,1	13,52	-5,1
Miesięczna zmiana ceny w %	x	-0,2	x	3,7	x	0,9	x	0,5	x	-5,7
Roczna zmiana ceny w %	x	4,4	x	14,0	x	-18,6	x	16,4	x	2,9

Ceny na rynku krajowym





Ceny rynkowe¹⁾ w UE w okresie 21–27.10.2024 r.

Wyszczególnienie	Ceny zakupu świń rzeźnych klasy E (masa poubojowa schłodzona)*				Ceny zakupu bydła rzeźnego klasy R3 (masa poubojowa schłodzona)			
	EUR/100 kg	zmiana ceny w %			EUR/100 kg	zmiana ceny w %		
		tygodniowa	miesięczna	roczna		tygodniowa	miesięczna	roczna
Średnio w UE	197,50	-1,4	-3,3	-7,4	526,27	0,7	1,8	8,5
Belgia	194,39	-1,3	-1,5	-4,3	465,35	0,0	1,0	-0,1
Bułgaria	252,10	0,1	0,1	-6,1	-	-	-	-
Czechy	202,38	0,3	-0,3	-4,4	-	-	-	-
Dania	175,09	0,1	2,5	-8,2	472,53	0,4	2,1	5,5
Niemcy	205,06	-2,3	-2,6	-7,0	546,60	1,3	5,4	16,3
Estonia	197,92	0,1	-1,1	-0,5	-	-	-	-
Grecja	-	-	-	-	479,95	0,0	-	4,9
Hiszpania	200,46	-1,0	-4,2	-4,8	565,41	0,1	1,9	11,4
Francja	187,00	-2,1	-7,9	-6,0	487,48	0,3	0,8	-5,4
Chorwacja	195,35	0,3	0,3	0,4	496,99	0,7	-0,4	-3,8
Irlandia	207,59	0,2	-5,0	-1,2	522,56	0,7	1,3	12,4
Włochy	-	-	-	-	561,72	2,6	2,0	8,8
Cypr	257,64	-0,1	-4,7	1,4	-	-	-	-
Łotwa	219,54	-0,6	0,8	-3,5	385,46	-3,0	7,0	13,5
Litwa	209,30	-0,4	0,6	-4,6	-	-	-	-
Luksemburg	-	-	-	-	-	-	-	-
Węgry	201,65	-1,5	-3,7	-7,7	279,25	-0,5	-5,4	53,0
Malta	-	-	-	-	-	-	-	-
Niderlandy	-	-	-	-	505,18	0,0	4,9	29,9
Austria	214,28	-1,2	-3,2	-5,9	518,24	0,9	2,8	9,2
Polska	199,41	-2,9	-8,1	-9,0	511,86	0,7	1,8	6,4
Portugalia	216,02	-1,4	-5,5	-5,1	505,78	-0,1	-8,1	8,6
Rumunia	216,87	-0,3	-1,1	-9,1	456,93	2,0	1,4	9,6
Słowenia	211,96	-0,6	-3,4	-6,0	498,08	0,5	-1,9	6,2
Słowacja	222,61	-0,4	0,9	-2,2	-	-	-	-
Finlandia	209,36	0,2	-0,6	-4,4	468,04	0,4	0,0	-4,7
Szwecja	233,09	-0,1	-0,8	6,8	543,20	0,6	-1,1	8,8

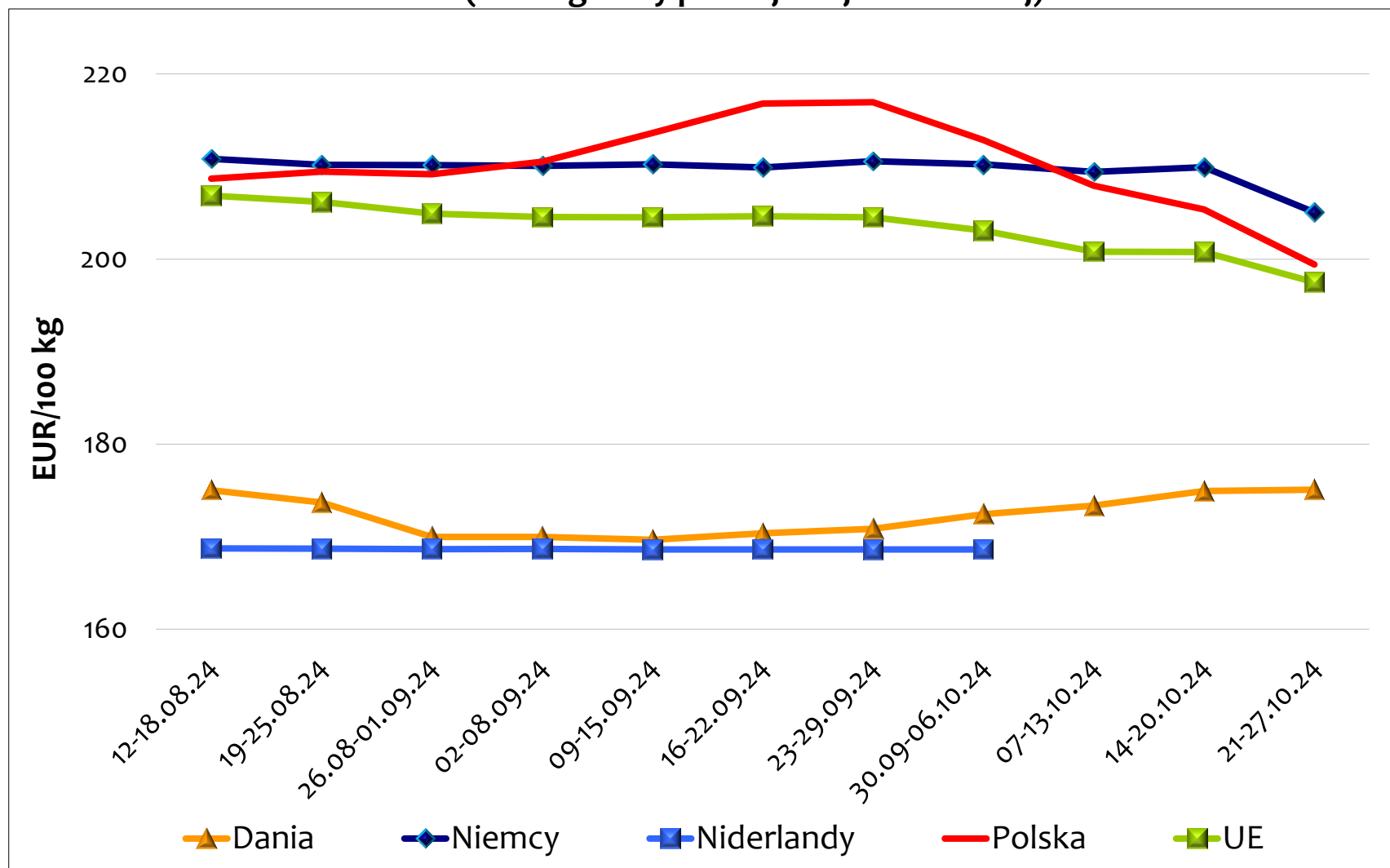
¹⁾ uśrednione ceny zakupu (za masę poubojową) z poszczególnych krajów z ważniejszych rynków i klas zwierząt

* <https://ec.europa.eu/info/food-farming-fisheries/farming/facts-and-figures/markets/overviews/market-observatories> – dane nieostateczne
(data odczytu: 25 października 2024 r.); dynamika zmian cen zakupu z uwzględnieniem korekty za tydzień

- brak danych

Źródło: opracowanie Biura Analiz i Strategii KOWR na podstawie danych Komisji Europejskiej.

Ceny zakupu świń rzeźnych klasy E w wybranych krajach UE (według masy poubojowej schłodzonej)



Źródło: opracowanie Biura Analiz i Strategii Krajowego Ośrodka Wsparcia Rolnictwa na podstawie danych Komisji Europejskiej.