

2.3. Parki krajobrazowe

Park krajobrazowy – forma ochrony przyrody, która obejmuje działania podejmowane na obszarze chronionym. Parki krajobrazowe tworzone są ze względu na wartości przyrodnicze, historyczne i kulturowe oraz walory krajobrazowe terenów, w celu zachowania, popularyzacji tych wartości w warunkach zrównoważonego rozwoju.

Park krajobrazowy tworzony jest w drodze uchwały sejmiku województwa (do końca czerwca 2009 było to rozporządzenie wojewody) po uzgodnieniu z właściwą miejscową radą gminy.

W parku krajobrazowym można kontynuować działalność gospodarczą z pewnymi ograniczeniami wynikającymi z troski o zachowanie środowiska przyrodniczego. Park taki ma służyć rekreacji krajoznawczej, to znaczy turystyce niepobytovej, wypoczynkowi, a także edukacji. Działalność na terenach objętych tą formą ochrony uwarunkowana jest opracowaniem dla nich planu zagospodarowania przestrzennego, który uwzględni postulaty przyrodników i historyków. W Polsce znajduje się 121 parków krajobrazowych o łącznej powierzchni około 2,5 mln ha, co stanowi około 8 % powierzchni Polski.

Na terenie Nadleśnictwa Ustroń znajduje się jeden park krajobrazowy - Park Krajobrazowy Beskidu Śląskiego, będący w zarządzie ZPK woj. śląskiego.

Park Krajobrazowy Beskidu Śląskiego utworzony został rozporządzeniem nr 10/98 wojewody bielskiego z dnia 16.06.1998 r. (Dz. Urz. Woj. Biel. nr 9, poz. 111), w celu zachowania, popularyzacji i upowszechniania szczególnych wartości przyrodniczych, krajobrazowych i kulturowych Beskidu Śląskiego, w warunkach racjonalnego gospodarowania zgodnie z zasadami ekorozwoju.

Powierzchnia ogólna parku wynosi 38620,00 ha, zaś otuliny 22285,00 ha.

W granicach Nadleśnictwa powierzchnia parku obejmuje 6435,64 ha (w tym prawie cały obręb Brenna (4101,13 ha) i znaczną część obrębu Ustroń (2334,51 ha), co łącznie stanowi 55,82 % obszaru analizowanego obiektu.

Poza zasięgiem Parku Krajobrazowego Beskidu Śląskiego, znajduje się cały obręb Hażlach, a także część północno-zachodnia obrębu Ustroń oraz nieliczne północne oddziały z obrębu Brenna.

Park Krajobrazowy Beskidu Śląskiego obejmuje dwa pasma górskie: Czantorii (995 m n.p.m.) oraz Baraniej Góry (1220 m n.p.m.). Pasma Czantorii stanowi zachodnie, mniejsze ramię Beskidu Śląskiego. Grzbietem tego pasma od Kiczory do Ostrego przebiega granica naszego państwa z Republiką Czeską. Drugą, większą i bardziej rozczłonkowaną odnogę Beskidu Śląskiego stanowi pasmo Baraniej Góry. Leży ono na wschód od pasma Czantorii. Od wschodu ograniczają go Kotlina Żywiecka i Brama Wilkowicka. Najwyższym szczytem jest Skrzyczne (1257 m n.p.m.).

Obszar Beskidu Śląskiego charakteryzuje się bardzo urozmaiconą budową geologiczną. Najważniejszą jednostką strukturalną tworzącą zrąb górotworu Beskidu Śląskiego jest płaszczowina śląska. Na terenie Beskidu Śląskiego zinwentaryzowano 21 pojedynczych lub grupowo występujących skałek. Najciekawsze z nich to skały grzybowe w dolinie Białej Wisłęki oraz skały grzybowe w paśmie Kiczor, chronione, jako pomniki przyrody nieożywionej. Pomnikami przyrody są też jaskinie, a wśród nich największa w Karpatach Fliszowych Jaskinia Wiślańska.

Na stokach Baraniej Góry znajduje się obszar źródliskowy Wisły - największej rzeki Polski. Biorą tu początek potoki Białej i Czarnej Wisłęki. Zlewnia Wisły wraz z dopływami zajmuje największy obszar parku. Niewielką powierzchnię zajmuje też zlewnia Odry - drugiej co do wielkości rzeki naszego kraju. W okolicach Koniakowa przebiega fragment kontynentalnego działu wodnego. Potoki Czadeczka i Krężelka należą już do zlewiska Morza Czarnego.

Pierwotnie lasy zajmowały prawie całą powierzchnię Beskidu Śląskiego. Obecnie piętro pogórza do wysokości około 500 m n.p.m. zajmują uprawy polowe i tereny zurbanizowane. Pozostały tylko niewielkie fragmenty łągów (lasy olszowo-jesionowe i jesionowo - wiązowe) i grądów (lasy lipowo-grabowe).

W piętrze regla dolnego między 500-800 m n.p.m., potencjalnym typem roślinności są buczyny z domieszką świerka, jodły i jawora. Obecnie na siedliskach tych panują świerczyny wtórnego pochodzenia. Ponadto w Beskidzie Śląskim stwierdzono również występowanie piętra klimatyczno-roślinnego – regla środkowego, zlokalizowanego pomiędzy 800 m n.p.m., a 1000 m n.p.m. Partie szczytowe powyżej 1000 m n.p.m. to regiel górny z dominującym tu wysokogórskim borem świerkowym. W Nadleśnictwie Ustroń występuje ekotyp świerka istebniańskiego.

Licznie reprezentowane są ssaki w tym między innymi kopytne: jeleni, sarna i dzik; duże drapieżniki: wilk, ryś i sporadycznie niedźwiedź. Z mniejszych gatunków należy wymienić zimujące w jaskiniach nietoperze: gacek brunatny, nocek duży, nocek wąsaty, podkowiec mały oraz bardzo pożyteczne owadożerne ryjówki: aksamitna, malutka i górską. Lista ssaków Beskidu Śląskiego zamyka się liczbą około 35 gatunków. Górską faunę ptaków reprezentują gatunki subalpejskie, w tym dzięcioł trójpalczasty. Gatunki puszczańskie reprezentowane są przez kuraki - głuszca i jarząbka oraz duże ptaki drapieżne. Gady Beskidu Śląskiego najliczniej reprezentowane są przez jaszczurki: zwinkę i żyworodną oraz żmiję zygzakowatą, zaskrońca i padalca. Z 18 spotykanych w Polsce płazów, na obszarze Beskidu Śląskiego występuje 13 gatunków, np.: salamandra plamista, kumak górski, czy rzekotka drzewna. Badania ryb dorzecza górnej Wisty wykazały występowanie 12 gatunków, przy czym najpospolitszy jest tutaj pstrąg potokowy.

Obszary o charakterze naturalnym lub nieznacznie przekształcone, zostały uznane, jako rezerwy przyrody. Zajmują one zaledwie 1 % ogólnej powierzchni parku. Należą do nich rezerwy: „Zadni Gaj”, „Barania Góra”, „Czantoria”, „Wisła”, „Stok Szyndzielni”, „Dolina Łańskiego Potoku”, „Kuźnie”.

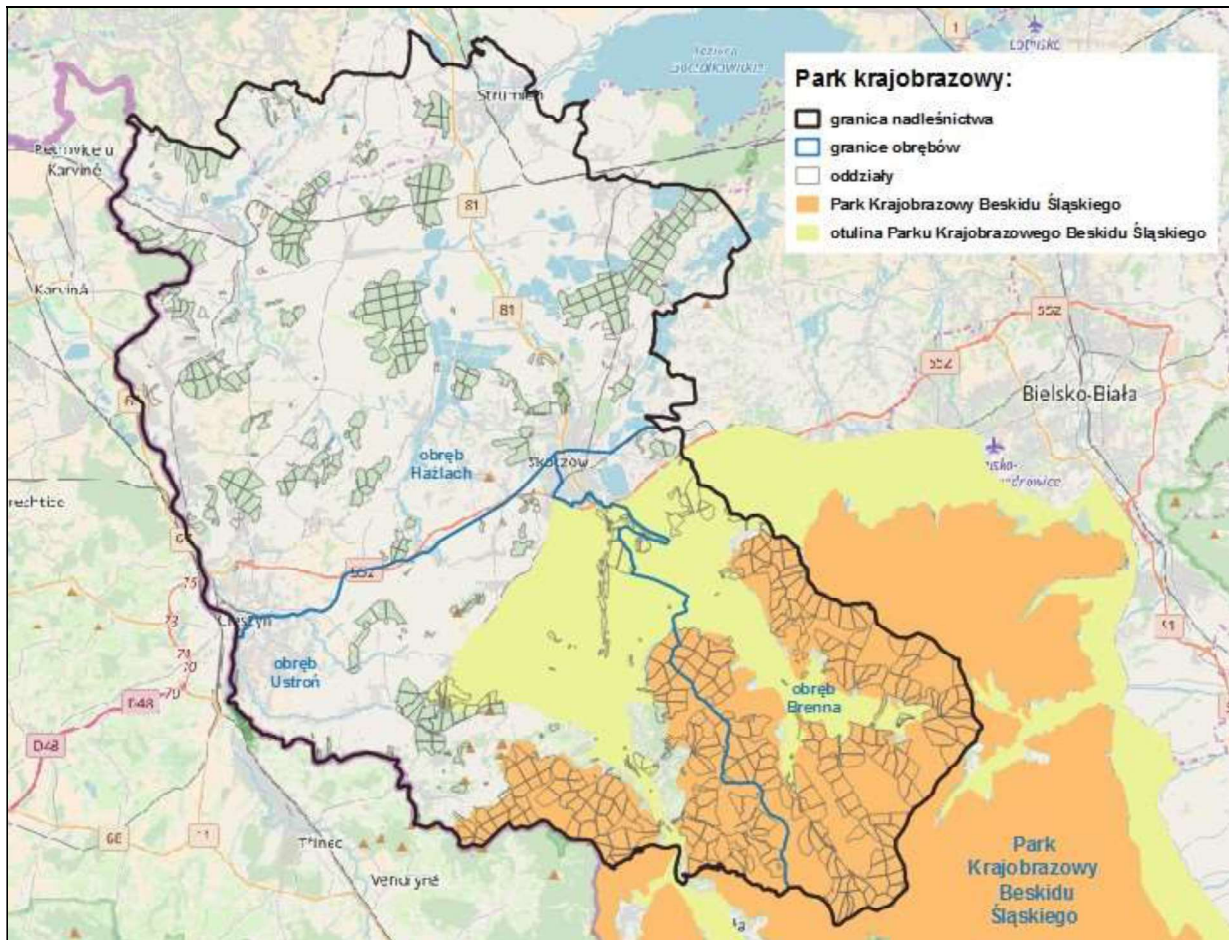
Na terenie Beskidu Śląskiego średniowieczne ślady osadnictwa na tym terenie sięgają XIV w. Od strony Cieszyna, wzdłuż Olzy pierwsze wioski powstawały już w XIII i XIV wieku. Beskid Śląski od czasu ukształtowania się średniowiecznych granic księstw śląskich aż do 1918 r. nieustannie stanowił część ziem księstwa cieszyńskiego, a potem Śląska Cieszyńskiego pod władaniem Habsburgów. Ziemia ta przez kilka stuleci miała trwałe granice niezależnie od zmiany panujących i zmiany przynależności państwowej. Biegła ona przez Przełęcz Koniakowską i dalej na północ ku Klimczokowi i rzece Białej. Granica ta w sensie kulturowym wyznacza granicę zamieszkiwania grup etnograficznych - górali śląskich i górali żywieckich. Obie te grupy różnią się pomiędzy sobą przede wszystkim gwarą, a także strojem ludowym, tradycyjnymi obrzędami i zwyczajami, folklorem muzycznym, budownictwem ludowym. Centrum kulturowym górali śląskich był w minionych stuleciach, aż do 1918 r., Jabłonków, a w drugiej kolejności bardziej odległy Cieszyn. Jednak w ostatnim półwieczu do roli ich kulturowej stolicy wyrosła Wisła.

Obszar Parku Krajobrazowego Beskidu Śląskiego należy do dość gęsto zagospodarowanych pod względem turystycznym. Rozwinięta sieć szlaków oraz liczne schroniska umożliwiają dokładne poznanie tego terenu. Główne miejscowości będące punktami wypadowymi na tutejsze szczyty to Wisła, Ustroń i Szczyrk.

Tabela 33. Zestawienie powierzchni gruntów Nadleśnictwa Ustroń w obrębie Parku Krajobrazowego Beskidu Śląskiego.

Lp.	Nazwa obszaru	Obręb	Lokalizacja (oddział, pododdział)	Powierzchnia [ha]	
				ogólna obszaru	na gruntach LP N-ctwa: Ustroń
1	2	3	4	5	6
1.	Park Krajobrazowy Beskidu Śląskiego	Brenna	10~a, 10b-h, 11c-p, 11~a, 11~b, 11~c, 11~d, 11~f, 12k-p, 12~a, 13b-j, 13~a, 14-30, 31a-m, 31~a, 32-36, 37a, 38-40, 41a-d, 41~a, 42-44, 45a-r, 45~a, 45~b, 45~c, 46, 47a-d, 47~a, 47~b, 48a-d, 48g, 48~a, 48~b, 49-52, 53a-c, 53l, 53~a, 53~b, 53~c, 54-57, 58a, 59-65, 66a-c, 66g-h, 66~a, 66~b, 66~c, 68-75, 75A, 76-84, 85c-h, 85~b 86a, 86c-j, 86l-m, 86~a, 86~b, 87-96, 97a, 97c-h, 97~a, 97~b, 98, 99a-b, 99f-g, 99~b, 100-107, 108a-k, 108m, 108o, 108~a, 109-149, 150d-j, 150~a, 151-153, 154b-i, 154~a, 155-156 157a-f, 157~a, 157~b	38620,00	4101,13

Lp.	Nazwa obszaru	Obręb	Lokalizacja (oddział, pododdział)	Powierzchnia [ha]	
				ogólna obszaru	na gruntach LP N-ctwa: Ustroń
1	2	3	4	5	6
		Ustroń	1c-k, 1~a, 1~b, 2a-d, 2~a, 2~b, 2~c, 3a-j, 3~a, 3~b, 3~d, 4, 5a-i, 5~a, 5~b, 6-8, 9a-f, 9~b, 9~c, 9~d, 10, 11i, 11~b, 12-16, 17a-d, 17g, 17l, 17~a, 17~b, 18-21, 23-25, 25A, 26-40, 41a-g, 41~a, 41~b, 42, 43a-g, 43~a, 43~b, 43~c, 44-48, 48Aa-f, 48A~a, 48A~b, 48A~c, 48B, 49c-i, 49~a, 49~b, 50-51, 51A, 52-55, 55A, 56-57, 58c-l, 58~a, 58~b, 58~c, 59-64, 65b-f, 65~a, 66a-f, 66~a, 66~b, 66~c, 67b-f, 67~a, 68, 69c-d, 69g-h, 69k-p, 69~a, 70, 71a-b, 71d-f, 71~a, 71~b, 72-77, 78c-g, 78~a, 78~b, 78~c, 79a-d, 79j, 79~a, 79~b, 80-87, 88a-b, 88d, 88~a		2334,51
Ogółem				38620,00	6435,64



Ryc. 20. Park Krajobrazowy Beskidu Śląskiego z otuliną w Nadleśnictwie Ustroń.

Ponadto na terenie Nadleśnictwa Ustroń znajduje się również otulina Parku Krajobrazowego Beskidu Śląskiego.

Tabela 34. Zestawienie powierzchni gruntów Nadleśnictwa Ustroń w obrębie otuliny Parku Krajobrazowego Beskidu Śląskiego.

Lp.	Nazwa obszaru	Obręb	Lokalizacja (oddział, pododdział)	Powierzchnia [ha]	
				ogólna obszaru	na gruntach LP N-ctwa: Ustroń
1	2	3	4	5	6
1.	Otulina Parku Krajobrazowego Beskidu Śląskiego	Brenna	1f-i, 4-9; 10a, 11a, 11b, 12a-j, 13a, 31n, 37b-k, 37~a, 37~b, 53d-k, 53m, 53n, 58b-f, 150a-c, 154a, 157~c, 47f, 47g, 48f, 85~a, 85a-b, 85i-n, 86b, 86k, 97b, 99~a, 99c-d, 99h-i, 41f, 45~d, 45s-z, 45ax, 45bx,	22285,00	238,04

Lp.	Nazwa obszaru	Obręb	Lokalizacja (oddział, pododdział)	Powierzchnia [ha]	
				ogólna obszaru	na gruntach LP N-ctwa: Ustroń
1	2	3	4	5	6
		Ustroń	66d, 66f, 66~d, 67, 108l, 108n, 108p-z, 108ax, 108bx, 108cx, 108dx 1a-b, 2f, 3~c, 3h, 3k-l, 5j-t, 9~a, 11~a, 11~c, 11a-l, 17f, 17h-k, 17m-p, 22, 41h, 43h-n, 22A, 49a-b, 49j-n, 89, 90~a, 90~b, 90~c, 90~d, 9~f, 90d-f, 90j-z, 90ax, 90bx, 91-94, 104, 105, 106~a, 106a-f, 106m, 107~a, 107a, 108~a, 108a, 108d-f, 108j, 109a-d		393,33
Ogółem				22285,00	631,37

Park Krajobrazowy Beskidu Śląskiego nie posiada planu ochronny.

Z informacji uzyskanych w Parku Krajobrazowym Beskidu Śląskiego wynika, że na koniec 2017 roku planowane jest sporządzenie projektu planu ochrony (do dnia 01.01.2018 r. nie został opracowywany).

Gospodarka leśna prowadzona zgodnie z projektem planu urządzenia lasu dla Nadleśnictwa Ustroń nie narusza zakazów obowiązujących na obszarze Parku.

2.4. Obszary chronionego krajobrazu

Nadleśnictwo Ustroń na niewielkim fragmencie położone jest w zasięgu **Obszaru Chronionego Krajobrazu „Cieszyńskie Pogórze”**.

Obszar chronionego krajobrazu „Cieszyńskie Pogórze” o powierzchni 830,30 ha, (wg rejestru z 10 lipca 2015 r. - RDOŚ Katowice), w tym na gruntach Skarbu Państwa w zarządzie Nadleśnictwa Ustroń 95,42 ha, został utworzony w 2007 roku uchwałą Nr XIII/112/07 Rady Miejskiej Cieszyna z dnia 27.09.2007, (Dz. Urz. Woj. Śląskiego Nr 186/2007, poz. 3397 z dnia 31 października 2007 r.). Obszar Chronionego Krajobrazu „Cieszyńskie Pogórze” wyznaczono w celu ochrony wyróżniającego się pagórkowatego krajobrazu o znaczących walorach estetycznych i zróżnicowanych ekosystemach, pełniących funkcje korytarzy ekologicznych o znaczeniu lokalnym i ponadlokalnym.

W zasięgu Nadleśnictwa Ustroń, OChKCP obejmuje większą część jednego kompleksu leśnego położonego w pobliżu wsi Bażanowice, znajdującej się w gminie Goleszów w powiecie cieszyńskim. Analizowany OChK „Cieszyńskie Pogórze” położony jest w zasięgu obrębu Ustroń, w leśnictwie Dziegielów, a obejmuje: trzy całe oddziały (100, 101, 102), jeden pododdział 99a, oraz kilka wydzielen z oddziału 103 (a-n, r) i 103~a.

Obszar Chronionego Krajobrazu „Cieszyńskie Pogórze”, położony jest na terenie gmin: Hażlach, Goleszów, Dębowiec, Cieszyn w zasięgu powiatu cieszyńskiego. OChKCP rozciąga się na wschód od granic miasta Cieszyna.