



Ministerstwo Rozwoju, Pracy i Technologii
RPW/11918/2021 P
Data: 2021-01-26

Kancelaria Główna
Ministerstwo Rozwoju, Pracy i Technologii

Wpłynęło
dnia 2021-01-25

RPW/IK

Skotnica, dnia 14.01.2021 r.

Szanowny Pan,
Jarosław Gowin
Minister Rozwoju, Pracy i Technologii
Pl. Trzech Krzyży 3/5
00-507 Warszawa

Podmiot wnoszący petycję:

DU-11.9621.4.2021 EK

- 1) Stowarzyszenie Dolina Wyderki [REDACTED]
reprezentowane przez przedstawiciela w osobie [REDACTED]
- 2) Mieszkańcy

Dotyczy: realizacji inwestycji drogowej pn.: „Budowa obwodnicy Praszki w ciągu drogi krajowej nr 45.”

Nr sprawy: IN.I.7820.10.2020.AM

PETYCJA

Szanowny Panie Ministrze,

niniejszym pismem zwracamy się do Pana celem podjęcia działań, mających ochronić mieszkańców miejscowości Skotnica (gm. Praszka, powiat oleski, województwo opolskie) oraz występujące tutaj szczególnie cenne gatunki zwierząt i roślin (Zespół Krajobrazowo – Przyrodniczy Doliny Wyderki) przed hałasem. Zwracamy się z apelem o podjęcie działań skłaniających GDDKiA do budowy ekranów akustycznych we wskazanych niżej lokalizacjach obwodnicy Praszki w ciągu drogi krajowej nr 45 (ewentualnie doprecyzowanych po konsultacji z projektantami):

- a) Km 7+850 do 8+000
- b) Km 8+300 do 8+500

DL12
27.01.21
[Signature]

Wyjaśniamy, iż na obszarze Gminy Praszka realizowana będzie inwestycja w postaci „Budowy obwodnicy Praszki w ciągu drogi krajowej nr 45”. Decyzja w ww. sprawie wydana została przez Wojewodę Opolskiego dnia 11.12.2020r. (data obwieszczenia Wojewody Opolskiego o wydaniu decyzji 15.12.2020r.). Ww. decyzja została zaskarżona przez mieszkańców miejscowości Skotnica i Stowarzyszenie Dolina Wyderki z uwagi na **niezapewnienie mieszkańcom ochrony przed hałasem**. Jeszcze na etapie postępowania w przedmiocie wydania ZRID wystąpiliśmy z wnioskiem o budowę przezroczystych ekranów akustycznych na:

- a) Km 7+850 do 8+000
- b) Km 8+300 do 8+500.

realizowanej inwestycji, jednak nasz wniosek nie został uwzględniony.

Nie budzi niczych wątpliwości, że jednym z zasadniczych skutków związanych z budową dróg – w tym w szczególności w zakresie kategorii dróg krajowych jest hałas. **Skutki powyższego dotkną w znaczący sposób mieszkańców miejscowości Skotnica, albowiem nasze domostwa zlokalizowane są w niedalekiej odległości od budowanej drogi:** na obszarze miejscowości Skotnica obwodnica Praszki przebiegać będzie **w odległości, nawet 40 metrów od zabudowy jednorodzinnej**. Taka nieznaczna odległość obszarów chronionych od źródła hałasu i perspektywa znaczącego ruchu jaki odbywał się będzie tym odcinkiem drogi tj. połączonych dróg nr 45 i 42, rodzi nasze uzasadnione obawy o dalsze warunki życia. Bezapelacyjnie droga znacząco wpłynie na nasz dotychczasowy tryb życia. Obawiamy się, że wpłynie także na zdrowie nas – dorosłych mieszkańców, naszych dzieci, wnuków. Być może nawet w dalszej perspektywie spowoduje wyludnienie obszaru zabudowanego, bezpośrednio przylegającego do drogi. Hałas na pewno wpłynie także niekorzystnie na występującą tutaj unikatową florę i faunę (występowanie wielu chronionych gatunków roślin i zwierząt – o tym niżej).

Oczywistym jest, że zamieszkujące tutaj osoby i żyjące zwierzęta będą odczuwać skutki realizowanego przedsięwzięcia, w tym w szczególności: hałas, drgania, zanieczyszczenie powietrza. Obecnie przeprowadzone przez nas wyliczenia pokazują, że hałas generowany przez obwodnicę przekroczy dopuszczalne poziomy hałasu. **Z tego względu domagamy się zaprojektowania ekranów akustycznych już na etapie uzyskiwania pozwolenia na budowę, nie zaś dopiero na etapie**

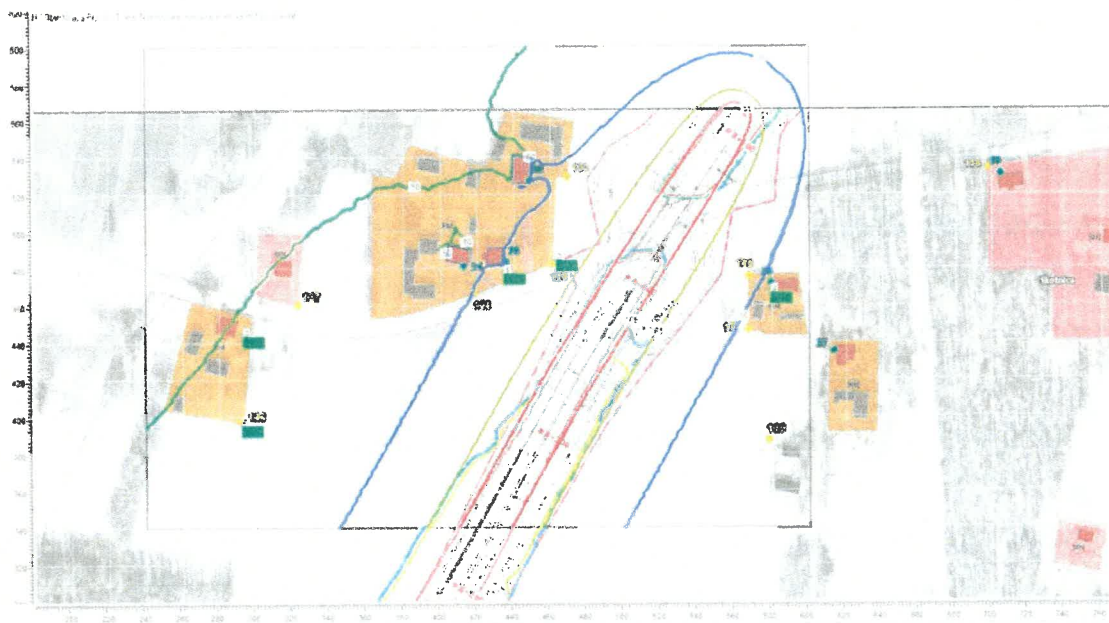
porealizacyjnej weryfikacji pomiaru hałasu, gdy nie ma możliwości określenia jakiegokolwiek perspektywy, kiedy takie ekrany zostaną wybudowane.

Wedle informacji, które przekazywane były przez przedstawicieli Inwestora podczas spotkań z mieszkańcami miejscowości Skotnica - **wzdłuż odcinka obwodnicy Praszki przebiegającego przez miejscowość Skotnica miały zostać zainstalowane ekrany akustyczne.** Po zapoznaniu się z projektem budowlanym złożonym przez Inwestora do Wojewody Opolskiego, okazało się że takich ekranów zabrakło. Obowiązujące przepisy prawa nakazują podjęcie działań ochronnych, które uniemożliwią lub co najmniej ograniczą przenikanie hałasu do stref chronionych.

Chcielibyśmy podkreślić, że dokonaliśmy rzetelnej analizy dokumentów, którymi posługiwał się Inwestor w toku postępowania o ZRID. Weryfikacja ta pokazała, że nasze obawy o to, aby hałas nie zamienił naszego miejsca do życia w udrękę, są uzasadnione.

1. Weryfikacja przebiegu izolinii na wysokości naszych zabudowań (Skotnica) pokazała, iż w nocy w punktach pomiaru hałasu nr. 25 (56,7 dB) i 130 (58,5 dB) przy przyjęciu obecnego natężenia ruchu dla odcinka DK42 Byczyńska – DK42 Warszawska dochodzi do przekroczenia poziomu hałasu, zaś w punkcie 28 (55,3 dB) poziom hałasu jest na granicy poziomu dopuszczalnego. Jeśli przyjąć w sposób rzetelny

prognozowany poziom ruchu, poziomy hałasu zostaną przekroczone.



2. Badania (natężenie ruchu), na które powołał się Inwestor pochodzą z 2015r.; wyliczenia te nie obejmują występującego bezsprzecznie wzrostu natężenia ruchu drogowego, w tym znacznego wzrostu natężenia ruchu generowanego przez samochody ciężarowe („Opracowanie dokumentacji etapu Studium Techniczno – Ekonomiczno_Środowiskowego oraz wykonanie elementów Koncepcji Programowej dla budowy obwodnicy Praszki w ciągu drogi krajowej nr 45” sporządzonej przez dr inż. Krzysztofa Gasz).
3. Inwestor błędne w obliczeniach poziomu hałasu???, pominął hałas generowany przez ruch motocykli i ciągników. Motocykle generują hałas o parametrach zbliżonych do samochodów ciężarowych.
4. Zgodnie z Generalnym Pomiarom Ruchu w 2015 roku wykonanym przez GDDKiA Średni Dobowy Ruch Roczny (SDRR) w punktach pomiarowych w 2015 roku na drogach krajowych w pkt 41115 (DK 42) i 41106 (DK 45) wynosił SDRR łącznie:
 - a. ogółem 7484 poj./dobę

- b. pojazdów lekkich osobowych 5273 poj./dobę
- c. pojazdów ciężkich 2211 poj./dobę, w tym
- d. motocykli 48 poj./dobę,
- e. lekkie sam. ciężarowe 778 poj./dobę,
- f. sam. ciężarowe z przyczepami i bez przyczep 1295 poj./dobę
- g. autobusy 66 poj./dobę
- h. ciągniki rolnicze 24 poj./dobę.

Z powyższego wynika **29,5 procentowy udział pojazdów ciężkich** w odniesieniu do wszystkich pojazdów przejeżdżających na dobę przez te dwie drogi krajowe. Inwestor przyjął, że ruch tych samochodów to zaledwie 10%. **Obecnie mówi się o 12.5000 samochodach przejeżdżających przez Praszkę. Zdecydowana część tych samochodów szacuje się, że około 7.500 pojedzie obwodnicą Praszki – obok naszych domów.**

5. Analiza przyjętych przez Inwestora wartości budzi także wątpliwości, co do tego iż nie uwzględnia wszystkich kierunków strumieni pojazdów, które będą przejeżdżać przez naszą miejscowość tj., iż odcinkiem drogi między km 7+500 do 10+300 będą poruszały się pojazdy, które będą chciały dostać się:
- a. tranzytem DK45 w obu kierunkach (Kluczborka i Wielunia), b. tranzytem DK45 z kierunku Wieluń w kierunku Częstochowa, Radomsko,
 - c. z zakładów przemysłowych zlokalizowanych w północnej części miasta w kierunku DK42 (Częstochowa, Radomsko) i DK45 w kierunku Kluczborka,
 - d. tranzytem DK42 z kierunku Strojca do Wielunia,
 - e. także tzw. ruch lokalny.

Najlepiej powyższe oddaje mapa opracowana przez GDDKiA przedstawiająca średni dobowy ruch roczny pojazdów silnikowych na drogach krajowych i wojewódzkich w 2015 roku. Do podobnych wniosków prowadzi analiza dokumentu: Pięcioletniej oceny stanu klimatu akustycznego województwa opolskiego za lata 2012-2016 opracowana przez Wojewódzki Inspektorat Ochrony Środowiska w 2017r. Wedle podanej w ww. opracowaniu informacji

średnie ważone natężenie ruchu dla miasta Praszki DK42 (wyjazd z miasta) w 2012r. przyjęto na poziomie 295 pojazdów. Takie natężenie ruchu generowało przekroczenie dopuszczalnego poziomu dźwięku zarówno w dzień jak i w nocy (str. 19).

6. W opracowanym przez władze samorządowe Gminy Praszka w 2018r. dokumencie pn.: *Program ochrony środowiska dla Gminy Praszka na lata 2018 – 2021* (str. 16 – 18) wskazano, że w ostatnich latach nastąpił dynamiczny wzrost liczby pojazdów poruszających się na drogach. Głównym liniowym źródłem emisji zanieczyszczeń w gminie są przede wszystkim drogi krajowe (długość ogółem 22 km):

- nr 45 – relacji Opole-Łódź. Przebiega przez miejscowości: Praszka, Kowale, Sołtysy, Wierzbie. Długość drogi na obszarze gminy Praszka wynosi 14,3 km;
- nr 42 – relacji Namysłów-Radomsko. Przebiega przez miejscowości: Praszka i Strojec. Długość drogi na obszarze gminy Praszka wynosi 7,7 km.

Do najbardziej uciążliwych źródeł hałasu w środowisku należy komunikacja drogowa, która emituje około 80 % wszystkich hałasów rozprzestrzeniających się na terenach osadniczych.

7. Wojewódzki Inspektorat Ochrony Środowiska w Opolu w ostatnich latach (2016, 2017) nie przeprowadzał pomiarów oceniających hałas komunikacyjny w otoczeniu dróg krajowych na terenie gminy. **Natomiast w 2014 r. pomiary hałasu krótkookresowego prowadzono na ul. Warszawskiej przy drodze krajowej nr 42. Wykazano przekroczenia prawie o 4 dB zarówno w porze dnia, jak i nocy.**

8. W roku 2017 pomiary hałasu drogowego długookresowego zostały wykonane w 3 punktach pomiarowych: w Brzegu przy ul. 1 Maja, w Kluczborku przy ul. Opolskiej oraz w Namysłowie przy ul. Opolskiej. Wyniki z przeprowadzonych pomiarów w Kluczborku wykazały przekroczenie o wartość 5,4 dB dla pory dnia, wieczoru i nocy oraz 3,1 dB dla pory nocy. Dopuszczalne poziomy hałasu

długookresowego zostały przekroczone w dwóch punktach pomiarowych, zlokalizowanych w Kluczborku przy ul. Opolskiej, przy drodze krajowej nr 45. **Można więc domniemywać, że względu na znaczące natężenie ruchu, że również w Praszce przy drodze krajowej nr 45 występują przekroczenia dopuszczalnych poziomów natężenia hałasu w bezpośrednim sąsiedztwie dróg.** (Opracowania: Mapa przedstawiająca średni dobowy ruch roczny pojazdów silnikowych na drogach krajowych i wojewódzkich w 2015 roku, Program ochrony środowiska dla Gminy Praszka na lata 2018 – 2021, Pięcioletnia ocena stanu klimatu akustycznego województwa opolskiego za lata 2012-2016 opracowana przez Wojewódzki Inspektorat Ochrony Środowiska w 2017r., Generalny Pomiar Ruchu w 2015 roku wykonany przez GDDKiA Średni Dobowy Ruch Roczny (SDRR) w punktach pomiarowych w 2015 roku na drogach krajowych - wyciąg

Wobec powyższych faktów i danych, boimy się o warunki w jakich przyjdzie nam żyć. Samochody przejeżdżać będą obok naszych domów z dużą prędkością – kierowców nie będą bowiem obowiązywać ograniczenia dotyczące ruchu w strefie zamieszkania. Na przestrzeni między naszymi domami i drogą nie ma żadnych przeszkód, które chociaż częściowo pochłaniałyby hałas: nie ma tam budynków, drzew, innych obiektów. Droga będzie znajdować się na otwartej przestrzeni i przebiegać przez tereny użytkowane dotychczas jako pola. Do tego samochody będą musiały podjechać pod górkę – co wymuszać będzie na kierowcach nabieranie prędkości czy zmianę biegu – co będzie źródłem dodatkowego hałasu. Kwestia hałasu i zjawiska wibroakustycznego związanych z eksploatacją obwodnicy to kwestia poważna wywołująca znaczące skutki dla zdrowia ludzkiego. Przejazd ciężkiego pojazdu o masie rzeczywistej od kilku do kilkudziesięciu ton wytwarza nie tylko hałas wynikający z pracy silnika, toczenia się kół po jezdni czy wylotu spalin, ale również powoduje wzbudzenie drgań jezdni, gruntu. Wedle sporządzonych pomiarów hałasu, poziomy dźwięku, których źródłem są środki komunikacji drogowej, wynoszą od 70 do 98 dB. W podziale na poszczególne rodzaje pojazdów wygląda to następująco: motocykle (79-98 dB), samochody ciężarowe (83-95 cB), autobusy i ciągniki (85-94

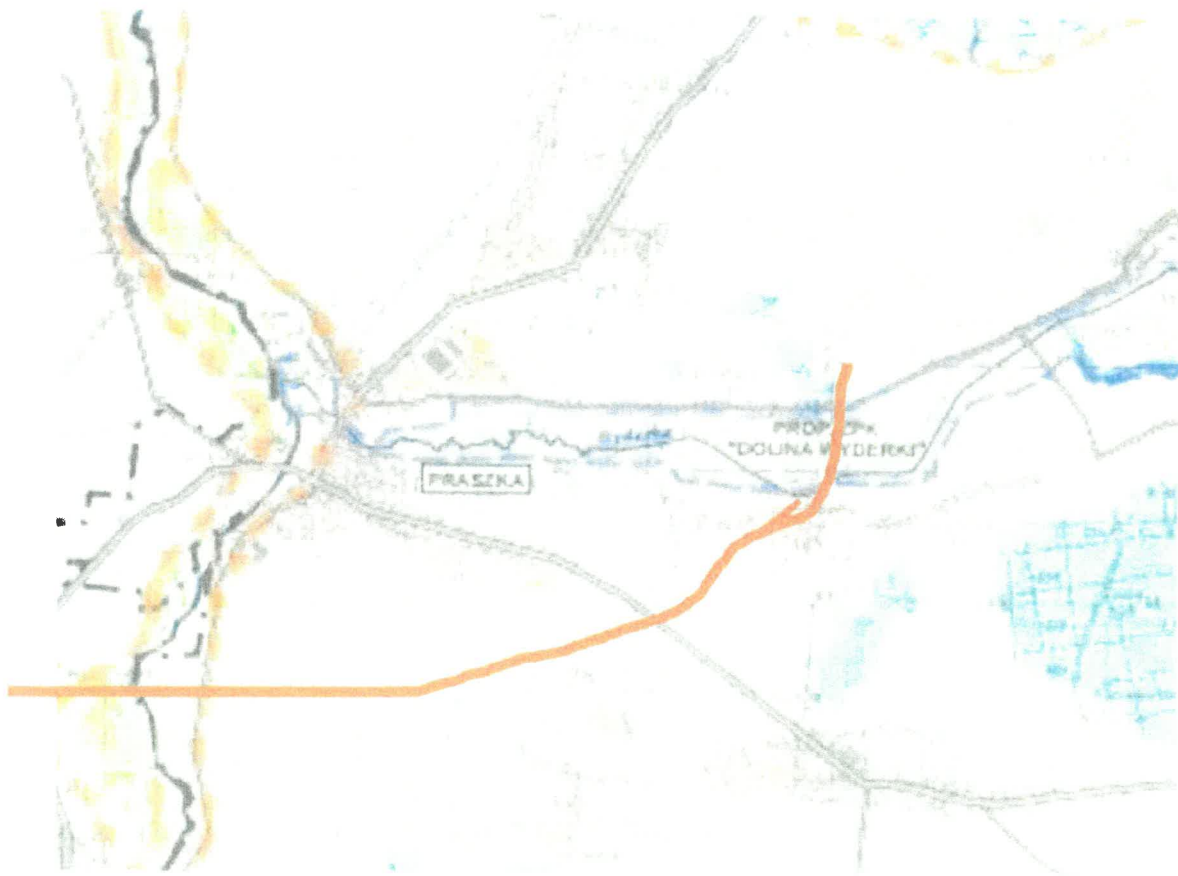
dB), samochody osobowe (70-84 dB), maszyny drogowe i budowlane (75-90 dB). Pomiar te zestawień należy z poziomem hałasu, jaki staje się szkodliwy dla organizmu człowieka. I tak: hałas między 35 a 70 dB negatywnie oddziałuje na układ nerwowy, powodując zmęczenie i spadek wydajności pracy. Hałas powyżej 85 dB może być przyczyną uszkodzeń słuchu, zaburzeń układów krążenia czy zmysłu równowagi. Ponadto, spędzanie choćby 5 minut przy hałasie 150 dB może spowodować nawet paraliż funkcjonowania organizmu. Zestawiając powyższe wartości z natężeniem ruchu, jakiego spodziewać się można po wybudowaniu wspomnianej obwodnicy, i hałasem wytwarzanym przez przejeżdżające pojazdy, realizacja założonego projektu i budowa obwodnicy w takim bliskim sąsiedztwie z zabudowaniami mieszkalnymi narazi okolicznych mieszkańców na codzienny dyskomfort spowodowany uciążliwym hałasem, jak również może narazić ich na borykanie się z różnymi dolegliwościami zdrowotnymi.

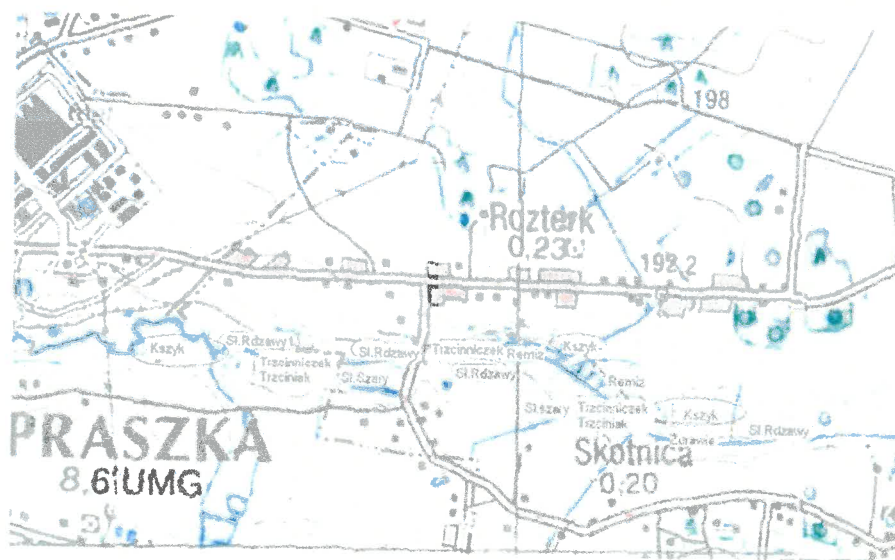
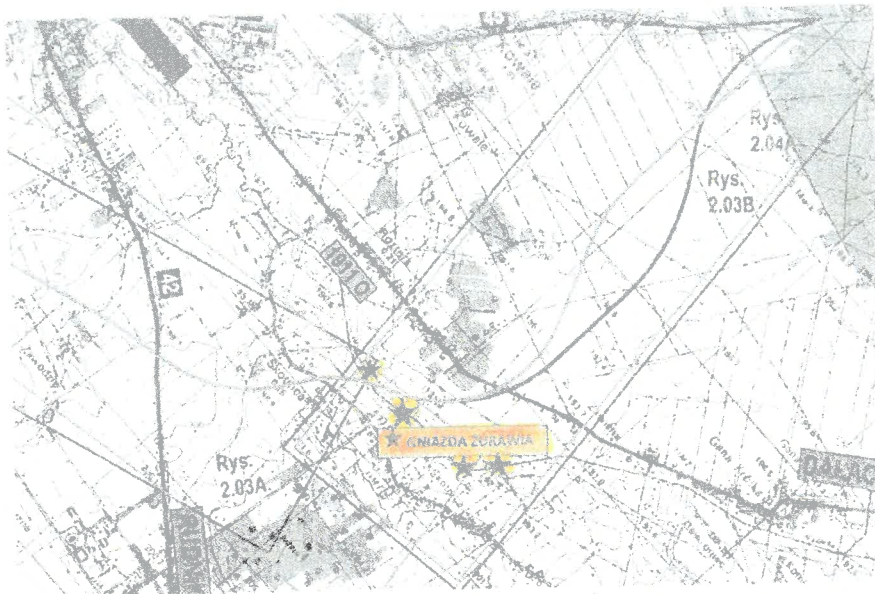
Nadmierny, długotrwały hałas powoduje uszkodzenie słuchu, zaburza funkcjonowanie układu krążenia i nerwowego, wpływa też ujemnie na zmysł równowagi. Negatywny wpływ hałasu na zdrowie ludzkie jest niepodważalny. **Nam mieszkańcom – przyjdzie przebywać w takich warunkach co najmniej kilkanaście godzin dziennie. Stąd nasz apel, jeśli realizowane są inwestycje mające przynieść wiele wymiernych korzyści szerokiemu kręgowi odbiorców – nie tylko lokalnej społeczności, ale wszystkim użytkownikom dróg - zadbajmy o ochronę ludzi i środowiska, którzy przyjmują na siebie ciężar znoszenia dyskomfortu związanego z realizacją tych celów ogólnospołecznych.**

Budowa ekranów akustycznych – przyjaznych dla środowiska - służyć będzie również ochronie szczególnie cennych gatunków roślin i zwierząt które mieszkają w Dolinie Wyderki (Skotnica). Właśnie tam przebiegać będzie obwodnica.

W 2018r. Gmina Praszka przyjęła Program ochrony środowiska dla Gminy Praszka na lata 2018 – 2021. Dokument ten przewiduje utworzenie Zespołu Krajobrazowo – Przyrodniczego Doliny Wyderki w miejscu, w którym obwodnica Praszki przecinać będzie starorzecze rzeki Wyderki. Z całą pewnością wybudowanie przeszkód akustycznych ograniczających rozprzestrzenianie się hałasu pozwoli zachować zasadniczą część tych szczególnie cennych gatunków ptaków i zwierząt i cieszyć się ich obecnością. W dorzeczu Wyderki żyją takie zwierzęta jak bóbr czy wydra;

gniazdują tutaj żurawie, derkacze, bociany czarne i inne gatunki (mapa z gniazdowaniem żurawia, mapa z gniazdowaniem ptaków chronionych) - zamieszczone poniżej. Jest to szczególnie cenne dziedzictwo Gminy Praszka. Gwarantem bytowania na naszym obszarze ww. zwierząt było dotąd zdrowe środowisko, czysta woda, spokój. W celu upowszechniania informacji o lokalnej przyrodzie mieszkańcy Skotnicy i pobliskich miejscowości utworzyli Stowarzyszenie Dolina Wyderki. W obecnej sytuacji obawiamy się jednak, że o zdrowym środowisku i lokalnych ewenementach przyrodniczych, będziemy mogli mówić tylko w czasie przeszłym.





WNIOSKI

Budowa obwodnicy Praszki wpisuje się w sieć dróg krajowych, które służyć mają ruchowi o znacznie szerszym zasięgu niż ruch lokalny. Obwodnica usprawni ruch w całym rejonie. **Jest to dla nas oczywiste, jednakże zwracamy się z prośbą aby realizując cele ogólnonarodowe nie zapominać o lokalnych społecznościach,**

ludziach, których w sposób bezpośredni dotkną negatywne skutki realizacji tej inwestycji. Społeczność Praszki od lat 80 XX w. czekała na budowę obwodnicy Praszki. Po ponad 40 latach starań doczekała się tego przedsięwzięcia. Budowa obwodnicy Praszki pochłonie znaczne wydatki – tj. kwotę 171 500 097,16 zł. Część wydatków sfinansowana zostanie ze środków pochodzących z UE. Chcielibyśmy aby ta inwestycja była realizowana na miarę XXI, pozwalając zadbać nie tylko o przemysł i gospodarkę, ale także o interesy społeczeństwa. Dyrektywa 2002/49/WE Parlamentu Europejskiego i Rady z dnia 25 czerwca 2002 r. odnosząca się do oceny i zarządzania poziomem hałasu w środowisku już w pierwszej tezie przyjmuje założenie – które nie sposób kwestionować, że osiągnięcie wysokiego poziomu zdrowia i ochrony środowiska jest częścią polityki wspólnotowej, a ochrona przed hałasem znajduje się wśród przyjętych celów. Wg art. 112 prawa ochrony środowiska tj. z dnia 29 maja 2020 r. (Dz.U. z 2020 r. poz. 1219), ochrona przed hałasem polega na zapewnieniu jak najlepszego stanu akustycznego środowiska, w szczególności poprzez: 1) utrzymanie poziomu hałasu poniżej dopuszczalnego lub co najmniej na tym poziomie; 2) zmniejszanie poziomu hałasu co najmniej do dopuszczalnego, gdy nie jest on dotrzymany.

Szanowny Panie Ministrze, zwracamy się z prośbą o podjęcie działań, które pozwolą nam dalej mieszkać w miejscach, gdzie osiedlili się kiedyś nasi pradziadkowie, dziadkowie, rodzice. Gdzie obecnie żyją nasze rodziny. Cieszyć się zdrowiem i dobrami przyrody. Przekazywać wiedzę o lokalnym środowisku pozostałej części społeczeństwa. Wszyscy mówimy o zrównoważonym rozwoju. Zadbajmy o to, aby ten slogan miał wymiar rzeczywisty. W naszej ocenie możliwe jest korzystanie z udogodnień cywilizacyjnych i rozwoju technologicznego, przy jednoczesnym zagwarantowaniu ludziom dogodnych warunków do życia, w tym zamieszkiwaniu na łonie natury i w zgodzie z nią. Chcielibyśmy w dalszym ciągu godnie żyć i cieszyć się zdrowym środowiskiem; przyrodą – zwłaszcza tą unikatową. Jak wskazywaliśmy wyżej osiągnięcie powyższego jest możliwe – w sprawie będącej przedmiotem petycji – poprzez budowę ekranów akustycznych, we wskazanych lokalizacjach wzdłuż obwodnicy Praszki na obszarze miejscowości Skotnica. Ekranów przyjaznych środowisku, wykonanych z materiałów przezroczystych – gwarantujących ochronę przed hałasem i dostęp do światła.

