

**ZARZĄDZENIE
REGIONALNEGO DYREKTORA OCHRONY ŚRODOWISKA W BYDGOSZCZY**

z dnia 10 marca 2014 r.

**w sprawie ustanowienia planu zadań ochronnych dla obszaru Natura 2000 Nieszawska Dolina Wisły
PLH040012**

Na podstawie art. 28 ust. 5 ustawy z dnia 16 kwietnia 2004 r. o ochronie przyrody (Dz. U. z 2013 r. poz. 627, z późn. zm.¹⁾) zarządza się, co następuje:

§ 1. 1. Ustanawia się plan zadań ochronnych dla obszaru Natura 2000 Nieszawska Dolina Wisły PLH040012, zwanego dalej „obszarem Natura 2000”.

2. Plan zadań ochronnych obejmuje cały obszar Natura 2000.

§ 2. Opis granic obszaru Natura 2000, w postaci geograficznych punktów ich załamania określa załącznik nr 1 do zarządzenia.

§ 3. Mapę obszaru Natura 2000 stanowi załącznik nr 2 do zarządzenia.

§ 4. Identyfikację istniejących i potencjalnych zagrożeń dla zachowania właściwego stanu ochrony siedlisk przyrodniczych oraz gatunków zwierząt i ich siedlisk będących przedmiotami ochrony obszaru Natura 2000 określa załącznik nr 3 do zarządzenia.


§ 5. Cele działań ochronnych określa załącznik nr 4 do zarządzenia.

§ 6. Działania ochronne ze wskazaniem podmiotów odpowiedzialnych za ich wykonanie i obszarów ich wdrażania określa załącznik nr 5 do zarządzenia.

§ 7. Wskazania do zmian w istniejących dokumentach planistycznych, dotyczących eliminacji lub ograniczenia zagrożeń zewnętrznych, niezbędne dla utrzymania właściwego stanu ochrony siedlisk przyrodniczych oraz gatunków zwierząt i ich siedlisk, dla których ochrony wyznaczono obszar Natura 2000, określa załącznik nr 6 do zarządzenia.

§ 8. Zarządzenie wchodzi w życie po upływie 14 dni od dnia ogłoszenia w Dzienniku Urzędowym Województwa Kujawsko-Pomorskiego.

¹⁾Zmiany tekstu jednolitego wymienionej ustawy zostały ogłoszone w Dz. U. z 2013 r. poz. 628 i 842.


REGIONALNY DYREKTOR
OCHRONY ŚRODOWISKA W BYDGOSZCZY
WŁODZIMIERZ CIEPŁY

Załączniki do zarządzenia
Regionalnego Dyrektora Ochrony Środowiska w Bydgoszczy
z dnia 10 marca 2014 r.

Załącznik nr 1

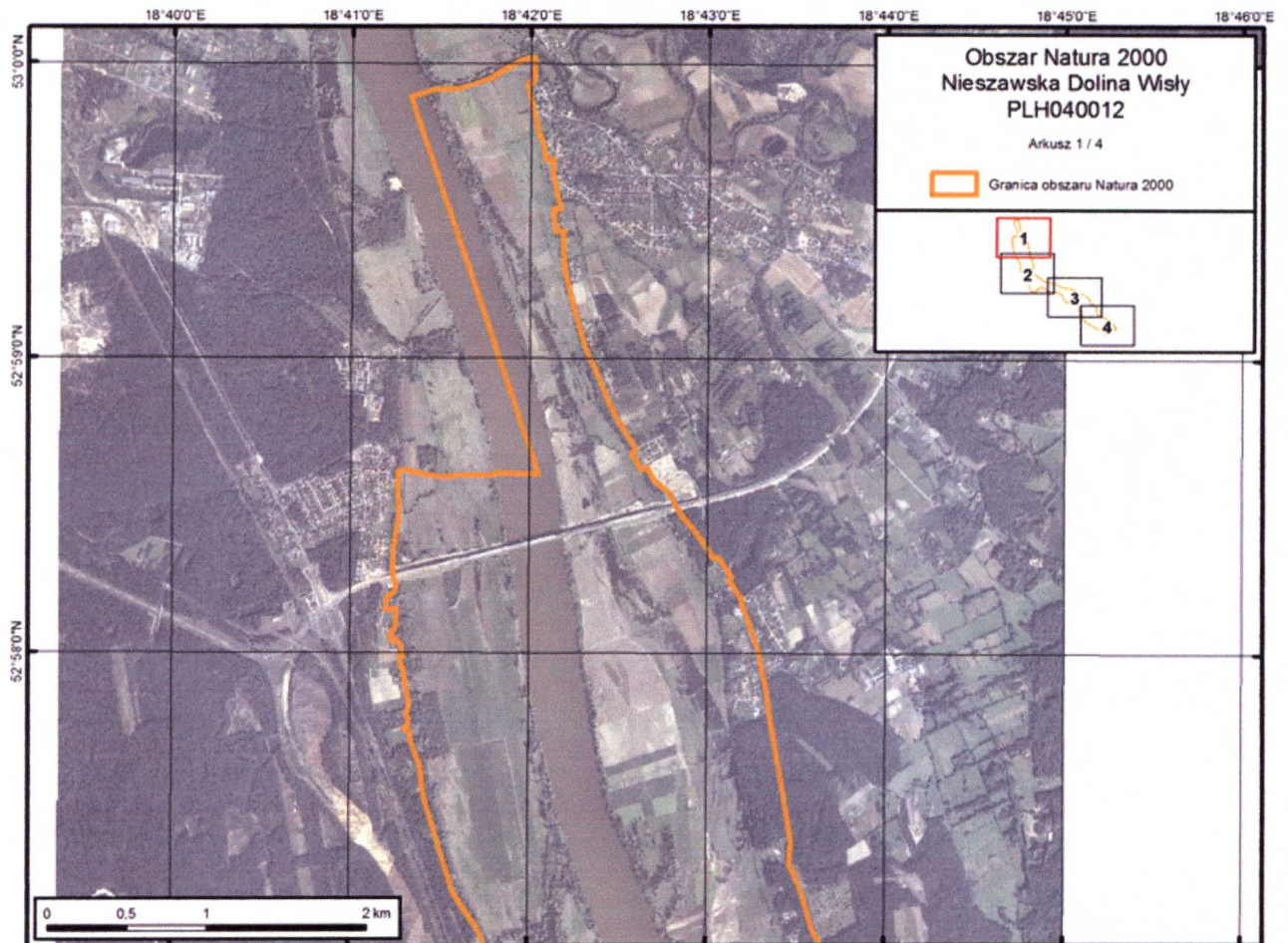
Opis granic obszaru Natura 2000 w postaci geograficznych punktów ich załamania

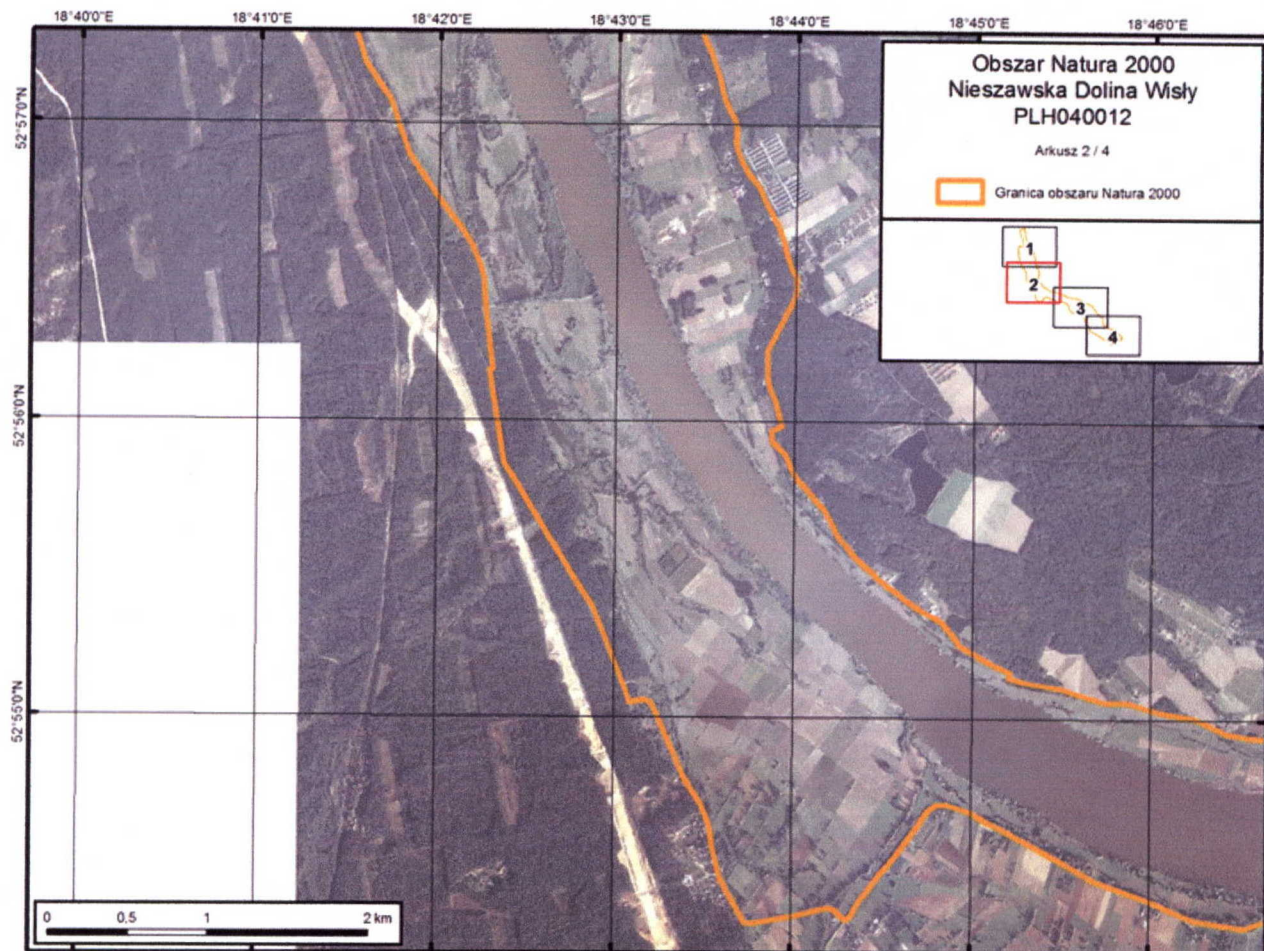
Granice obszaru Natura 2000 opisuje warstwa wektorowa shp obejmująca współrzędne geograficzne punktów załamania granic (PL-1992), które posiadają następujące wartości:

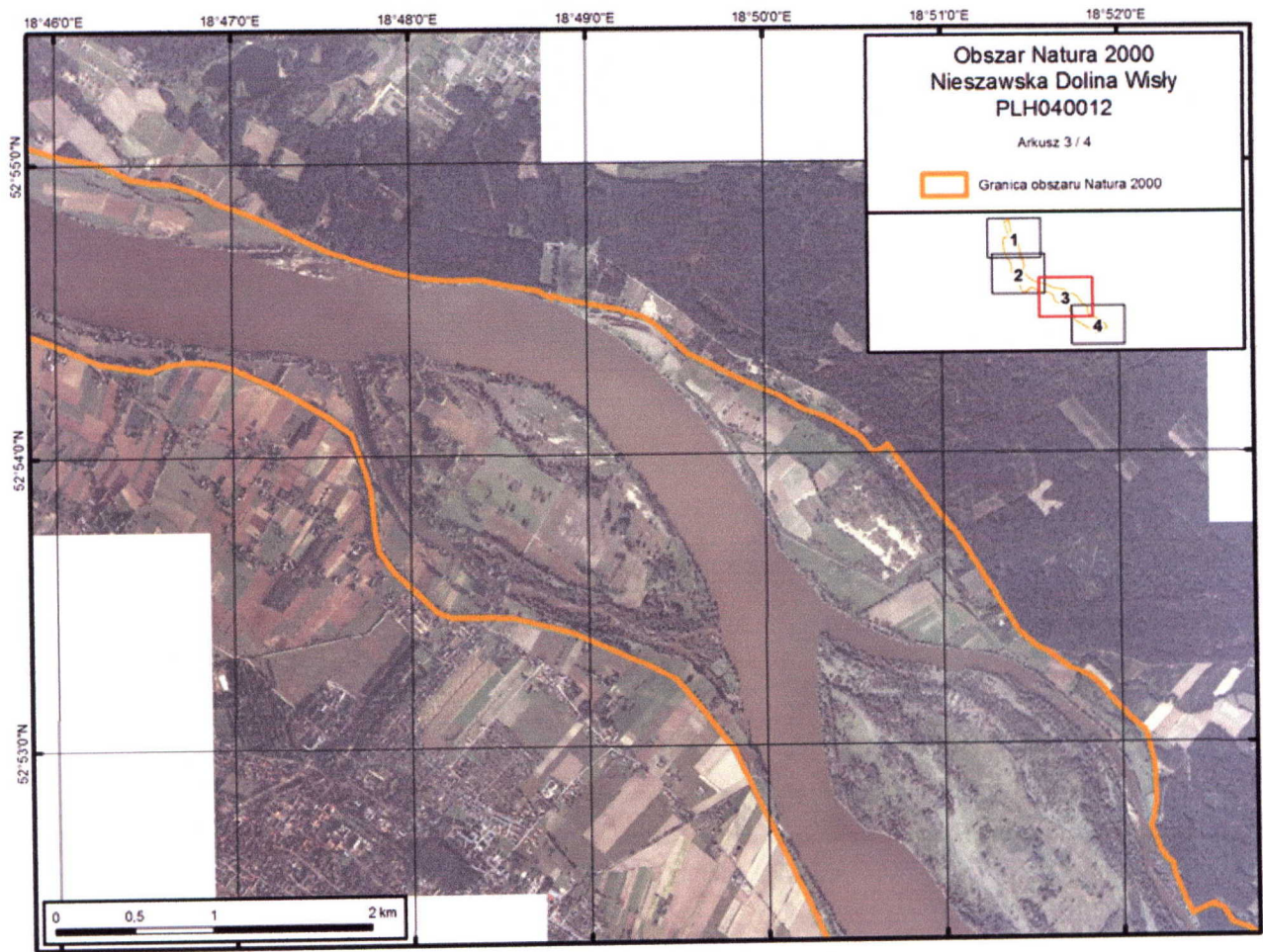
Nr	PL-1992		85	568354.26	645856.14	171	569640.13	644568.03	257	572862.64	645828.19	343	575675.08	641040.52
	X	Y												
1	535303.64	612498.53	87	568359.47	645820.42	173	569671.39	644536.03	259	573487.25	645724.66	345	575506.85	641007.76
2	535299.58	612475.13	88	568367.52	645811.89	174	569675.93	644532.91	260	573598.25	645708.58	346	575404.55	640947.34
3	535293.83	612476.29	89	568370.15	645809.67	175	569697.71	644703.90	261	573743.20	645687.58	347	575379.00	640936.86
4	535303.64	612498.53	90	568369.95	645809.32	176	569952.49	644596.97	262	573774.51	645620.59	348	575303.30	640938.10
5	577739.37	641917.88	91	568372.12	645807.03	177	569964.46	644590.47	263	573832.46	645597.57	349	575283.73	640941.18
6	577713.39	641909.79	92	568354.26	645779.49	178	569971.37	644587.05	264	573926.21	645658.40	350	575273.26	640925.59
7	577832.57	642736.29	93	568349.11	645773.03	179	569990.31	644577.34	265	573945.86	645689.62	351	575240.50	640898.73
8	577929.86	643409.88	94	568349.03	645772.88	180	570037.36	644552.94	266	574006.61	645669.24	352	575165.67	640804.46
9	578065.63	643392.12	95	568348.80	645772.63	181	570074.56	644534.17	267	574036.75	645702.78	353	575124.91	640771.77
10	578376.90	643351.41	96	568328.21	645746.75	182	570125.96	644510.01	268	574186.01	645743.25	354	574989.84	640604.07
11	578316.71	642938.65	97	568338.17	645738.79	183	570159.07	644494.27	269	574214.04	645769.67	355	574962.59	640570.03
12	578315.55	642930.66	98	568338.70	645741.06	184	570202.40	644473.68	270	574296.34	645777.66	356	574905.91	640545.31
13	578277.81	642671.80	99	568352.29	645753.27	185	570225.68	644464.88	271	574348.27	645803.74	357	574783.82	640473.12
14	578187.13	642042.54	100	568362.12	645764.45	186	570300.48	644436.62	272	574388.99	645897.16	358	574698.99	640441.37
15	578079.74	642017.22	101	568364.61	645767.85	187	570317.64	644443.35	273	574433.95	645965.67	359	574649.92	640429.74
16	577976.45	641992.87	102	568532.71	645685.37	188	570407.59	644468.87	274	574435.31	646049.47	360	574646.87	640424.05
17	577758.39	641923.91	103	568530.13	645680.18	189	570427.92	644473.61	275	574423.07	646085.82	361	574616.05	640349.99
18	577739.37	641917.88	104	568479.15	645579.06	190	570460.04	644482.92	276	574481.72	646180.40	362	574571.71	640353.97
19	568517.97	64145.74	105	568478.21	645577.18	191	570541.04	644506.68	277	574485.62	646168.12	363	574536.35	640334.08
20	568488.20	647153.18	106	568514.99	645536.16	192	570553.10	644510.21	278	574517.66	646102.37	364	574493.18	640282.61
21	568494.15	647108.53	107	568567.08	645470.68	193	570562.47	644520.93	279	574570.85	646094.15	365	574450.85	640231.69
22	568497.13	647085.46	108	568587.17	645441.65	194	570581.04	644554.21	280	574575.09	646093.63	366	574448.23	640228.54
23	568504.57	647072.81	109	568592.38	645429.00	195	570610.51	644565.53	281	574682.89	646080.27	367	574350.68	640285.09
24	568518.71	647058.67	110	568604.29	645405.93	196	570639.56	644575.24	282	574685.05	646088.18	368	574325.34	640246.92
25	568517.97	647041.56	111	568675.73	645326.31	197	570708.16	644631.95	283	574706.90	646105.11	369	574315.01	640255.65
26	568517.97	647022.21	112	568710.70	645298.03	198	570846.01	644556.48	284	574741.11	646111.36	370	574312.22	640253.35
27	568517.97	647005.84	113	568738.98	645263.80	199	570890.51	644532.61	285	574797.89	646062.70	371	574300.77	640243.90
28	568520.94	646987.23	114	568768.00	645222.88	200	570890.60	644532.57	286	574980.54	646036.65	372	574298.85	640242.32
29	568523.18	646965.65	115	568770.98	645205.02	201	570891.78	644533.80	287	574985.01	646036.01	373	574276.68	640224.02
30	568534.34	646960.44	116	568779.18	645187.16	202	570908.89	644553.89	288	574922.56	645674.90	374	574272.06	640220.21
31	568544.01	646952.26	117	568789.58	645169.30	203	570913.64	644565.99	289	574852.25	645246.36	375	574258.65	640209.14
32	568561.13	646936.63	118	568800.00	645152.93	204	570970.20	644592.70	290	574851.51	645241.81	376	574180.74	640169.10
33	568579.73	646924.73	119	568804.46	645132.09	205	570976.59	644664.88	291	574970.68	645224.20	377	574143.96	640210.74
34	568562.62	646870.40	120	568802.23	645103.07	206	570987.28	644687.36	292	575013.03	645217.94	378	574098.20	640189.09
35	568548.48	646827.24	121	568800.74	645077.02	207	570987.05	644694.14	293	575236.43	645180.82	379	574072.11	640176.74
36	568533.59	646802.69	122	568806.69	645057.68	208	570986.57	644707.61	294	575266.06	645118.59	380	574021.00	640143.18
37	568520.94	646785.57	123	568818.60	645039.07	209	570991.57	644720.60	295	575529.12	644452.24	381	573981.60	640169.27
38	568513.50	646778.13	124	568828.27	645018.98	210	570912.29	644755.90	296	575521.72	644413.96	382	573924.62	640206.98
39	568506.81	646773.67	125	568836.46	645002.61	211	570916.20	644789.22	297	575523.66	644413.65	383	573841.88	640187.00
40	568505.32	646763.99	126	568842.41	644998.15	212	570994.70	644936.41	298	575429.96	643782.05	384	573821.80	640151.08
41	568505.32	646753.57	127	568857.30	644996.66	213	571031.63	644914.26	299	575333.28	643106.69	385	573821.46	640147.84
42	568494.90	646749.85	128	568875.15	644995.17	214	571099.07	645011.06	300	575725.05	643046.96	386	573818.58	640145.32
43	568494.15	646744.64	129	568884.08	644985.50	215	571285.02	645078.40	301	575653.76	642559.57	387	573803.55	640118.43
44	568500.11	646737.20	130	568901.94	644965.40	216	571295.06	645084.40	302	575625.13	642353.18	388	573803.63	640112.00
45	568500.11	646730.51	131	568913.11	644937.87	217	571072.73	645185.44	303	575867.79	642310.20	389	573806.57	640086.07
46	568499.36	646719.34	132	568915.34	644922.24	218	570999.37	645229.77	304	575976.07	642291.93	390	573805.83	640058.54
47	568501.60	646708.18	133	568920.55	644899.18	219	571005.31	645239.99	305	575978.46	642291.53	391	573804.35	640054.47
48	568504.57	646702.23	134	568922.78	644889.50	220	570988.40	645248.02	306	576023.12	642160.86	392	573804.63	640032.78
49	568509.04	646688.83	135	568943.62	644873.13	221	571054.12	645371.03	307	576018.38	642157.17	393	573804.87	640032.19
50	568502.34	646679.16	136	568965.20	644858.25	222	571060.71	645370.99	308	575994.16	642135.37	394	573808.81	640024.31
51	568502.34	646668.00	137	568987.52	644850.81	223	571116.17	645362.08	309	575970.43	642099.98	395	573823.69	639985.61
52	568497.88	646657.58	138	569012.08	644855.27	224	571178.68	645335.37	310	575938.52	642076.53	396	573833.36	639965.52
53	568507.55	646643.44	139	569017.29	644858.25	225	571288.95	645277.40	311	575922.68	641994.79	397	573840.12	639952.65
54	568505.32	646600.28	140	569022.49	644864.94	226	571439.52	645227.31	312	575912.37	641907.93	398	573873.47	639900.33
55	568494.15	646569.03	141	569039.61	644867.92	227	571445.45	645225.47	313	575900.97	641868.83	399	573878.01	639897.81
56	568482.25	646534.05	142	569055.98	644867.92	228	571420.56	645278.94	314	575895.95	641841.74	400	573883.97	639888.88
57	568472.57	646510.24	143	569079.79	644874.62	229	571410.43	645304.66	315	575889.00	641802.79	401	573896.62	639875.48
58	568455.46	646505.03	144	569096.16	644886.52	230	571400.94	645351.40	316	575883.62	641773.88	402	573904.06	639875.48
59	568462.16	646458.15	145	569125.19	644893.97	231	571390.45	645421.26	317	575880.76	641745.06	403	573913.73	639868.04
60	568470.34	646403.08	146	569160.16	644893.97	232	571390.10	645464.59	318	575877.62	641721.31	404	573912.99	639859.11
61	568466.92	646399.24	147	569200.34	644885.78	233	571390.03	645596.65	319	575874.91	641697.02	405	573910.83	639857.49
62	568466.37	646364.62	148	569250.20	644882.80	234	571446.15	645590.25	320	575868.08	641634.78	406	573947.87	639822.56
63	568462.13	646327.64	149	569274.76	644883.55	235	571576.61	645574.93	321	575865.66	641614.93	407	573997.53	639678.54
64	568457.83	646296.18	150	569289.64	644876.11	236	571631.13	645568.67	322	575862.89	641577.90	408	573965.52	639635.51
65	568457.20	646293.18	151	569300.06	644861.22	237	571675.02	645717.04	323	575859.30	641559.24	409	573967.44	639623.66

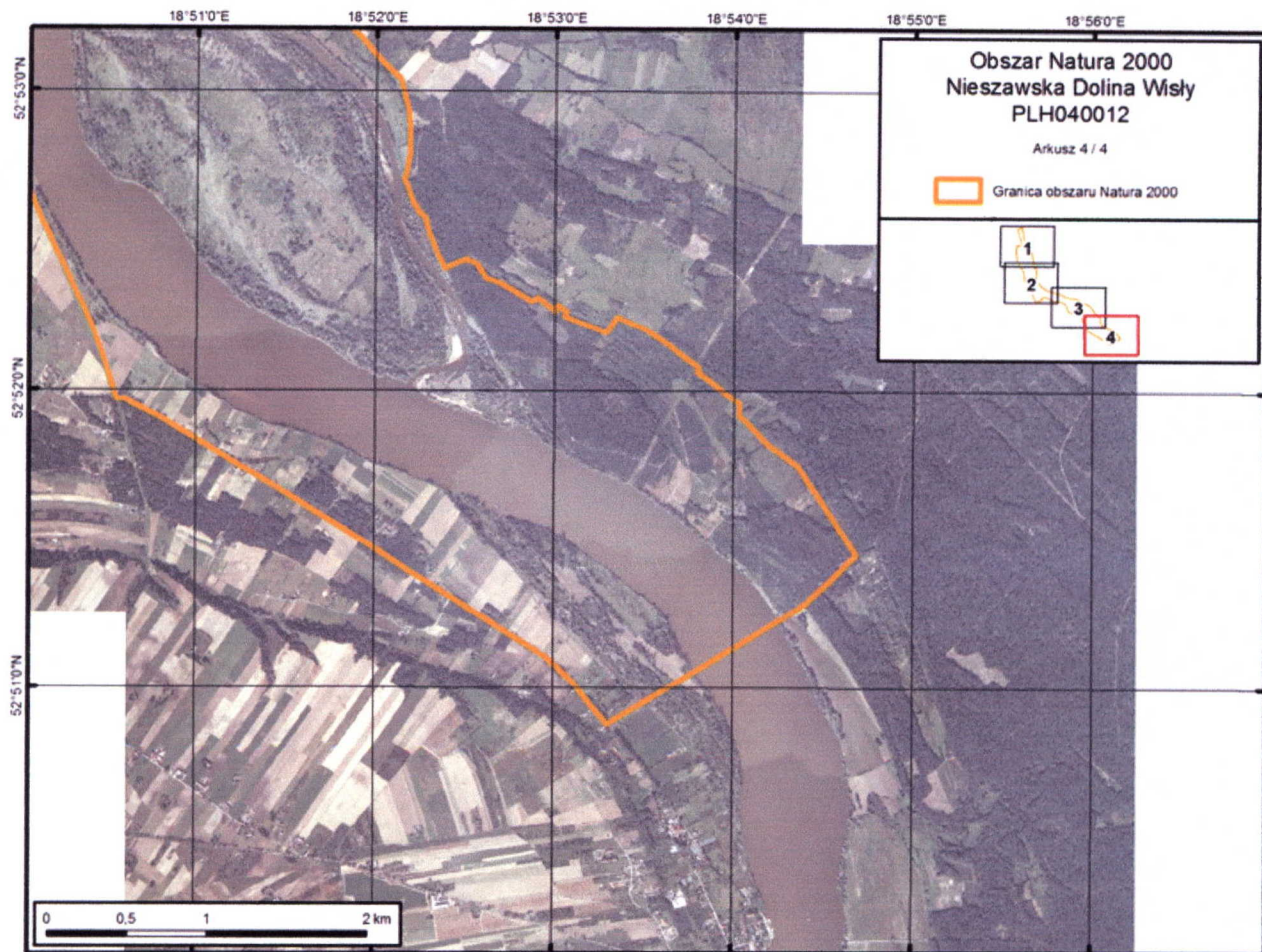
429	574195.53	639061.61	515	569908.65	633543.50	601	570310.39	636252.79	687	570196.09	638003.41	773	569279.31	638548.46
430	574198.82	639056.85	516	569902.78	633577.48	602	570311.34	636251.55	688	570190.14	638010.03	774	569263.43	638549.12
431	574206.52	639048.46	517	569900.48	633591.30	603	570312.43	636252.16	689	570180.88	638023.92	775	569261.45	638552.43
432	574215.69	639030.69	518	569897.15	633641.00	604	570340.34	636214.22	690	570174.26	638031.86	776	569267.40	638557.06
433	574214.97	639021.82	519	569900.76	633658.04	605	570416.27	636205.53	691	570166.32	638040.46	777	569271.37	638563.67
434	574219.96	639012.21	520	569909.94	633696.98	606	570419.43	636206.40	692	570157.73	638044.43	778	569267.40	638567.64
435	574220.32	639011.53	521	569919.71	633738.86	607	570436.28	636211.02	693	570148.47	638056.33	779	569258.80	638567.64
436	574227.76	638984.00	522	569952.38	633851.03	608	570438.22	636211.55	694	570138.54	638064.93	780	569246.90	638570.28
437	574234.46	638969.12	523	569965.76	633889.07	609	570442.39	636212.70	695	570124.65	638066.25	781	569234.33	638584.18
438	574244.87	638953.49	524	569967.42	633893.86	610	570444.39	636213.25	696	570107.45	638068.24	782	569220.44	638607.99
439	574259.76	638937.12	525	569967.31	633901.30	611	570434.08	636233.91	697	570091.58	638072.87	783	569214.49	638623.20
440	574269.43	638913.31	526	569990.51	633977.55	612	570469.26	636218.18	698	570071.07	638080.81	784	569200.60	638639.74
441	574273.15	638895.45	527	569992.24	633987.04	613	570476.01	636221.36	699	570057.85	638082.13	785	569188.03	638659.58
442	574277.62	638882.05	528	570001.70	634031.15	614	570491.88	636229.49	700	570054.54	638080.14	786	569170.17	638671.49
443	574290.27	638867.17	529	570008.82	634060.23	615	570498.37	636226.17	701	570047.26	638074.85	787	569146.36	638678.10
444	574299.94	638861.22	530	570013.48	634096.92	616	570498.38	636226.17	702	570034.03	638063.61	788	569140.05	638680.16
445	574325.24	638849.31	531	570018.09	634118.99	617	570516.38	636217.05	703	570024.77	638054.35	789	569140.02	638680.33
446	574359.47	638835.17	532	570029.31	634184.53	618	570557.36	636204.55	704	570015.51	638055.67	790	569128.42	638673.43
447	574372.87	638838.15	533	570030.78	634200.17	619	570588.12	636197.89	705	570005.59	638057.65	791	569113.48	638675.95
448	574380.31	638838.15	534	570030.19	634217.38	620	570612.67	636212.90	706	569993.68	638051.04	792	569072.60	638714.65
449	574395.19	638836.66	535	570027.36	634258.76	621	570731.64	636212.99	707	569979.79	638028.55	793	569068.41	638730.52
450	574403.38	638829.22	536	570019.58	634293.96	622	570620.88	636217.28	708	569975.16	638006.72	794	569030.42	638784.18
451	574412.31	638822.52	537	570018.34	634304.79	623	570660.56	636213.35	709	569916.29	637961.74	795	569012.06	638803.43
452	574424.21	638815.83	538	570004.35	634349.77	624	570701.37	636221.63	710	569899.10	637967.03	796	569004.12	638792.82
453	574429.42	638810.62	539	569991.90	634480.49	625	570725.90	636219.81	711	569874.62	637992.17	797	569002.10	638818.37
454	574431.65	638802.43	540	569991.09	634484.31	626	570731.64	636219.50	712	569848.82	638015.32	798	569012.40	638828.19
455	574439.09	638791.27	541	569979.69	634526.86	627	570736.85	636218.65	713	569797.23	638050.38	799	568997.18	638845.55
456	574471.84	638781.59	542	569979.43	634532.43	628	570768.58	636214.09	714	569791.28	638027.23	800	568961.12	638830.23
457	574501.60	638770.43	543	569972.61	634553.84	629	570800.35	636192.26	715	569789.29	638009.37	801	568935.03	638830.82
458	574512.76	638759.27	544	569976.98	634591.66	630	570800.97	636191.88	716	569784.66	638000.77	802	568904.50	638845.07
459	574528.39	638748.85	545	569976.57	634601.12	631	570864.60	636189.23	717	569776.06	637998.12	803	568869.67	638839.72
460	574543.27	638726.53	546	569979.00	634609.15	632	570927.33	636209.12	718	569774.74	637989.52	804	568858.56	638850.72
461	574563.37	638694.53	547	569985.81	634668.08	633	570958.41	636208.43	719	569772.10	637982.25	805	568897.90	638860.86
462	574583.46	638675.18	548	570005.84	634791.38	634	570966.29	636225.32	720	569756.88	637995.48	806	568943.46	638899.57
463	574608.76	638663.28	549	570000.89	634792.06	635	570979.27	636276.30	721	569728.44	638015.98	807	568961.11	638918.79
464	574595.36	638646.91	550	570016.84	634895.46	636	570976.43	636308.35	722	569703.97	638037.15	808	568962.37	638932.67
465	574578.25	638629.05	551	570022.68	634932.97	637	570987.18	636372.33	723	569694.04	638053.02	809	568951.83	638971.92
466	574553.69	638615.65	552	569983.18	634959.63	638	570989.95	636390.90	724	569692.69	638060.14	810	568932.88	638994.73
467	574529.14	638598.54	553	569982.00	634960.73	639	571003.47	636438.43	725	569691.40	638066.91	811	568901.11	639062.55
468	574507.56	638581.42	554	569786.97	635017.81	640	571004.43	636441.83	726	569687.43	638083.45	812	568904.99	639065.09
469	574488.21	638556.86	555	569787.48	635022.13	641	571004.44	636441.83	727	569669.57	638102.63	813	568881.64	639121.57
470	574477.05	638531.04	556	569794.15	635063.98	642	571004.89	636443.42	728	569643.77	638117.85	814	568872.66	639140.97
471	574479.28	638278.56	557	569794.75	635113.65	643	571005.48	636445.47	729	569637.82	638119.17	815	568869.65	639169.25
472	574488.95	638279.30	558	569792.28	635132.87	644	570981.90	636521.75	730	569621.94	638119.17	816	568877.97	639183.27
473	574490.44	638259.21	559	569776.66	635185.08	645	570964.70	636598.48	731	569617.98	638125.78	817	568833.28	639250.38
474	574500.86	638227.95	560	569775.41	635188.39	646	570977.93	636673.88	732	569613.35	638137.69	818	568803.59	639277.02
475	574504.58	638227.95	561	569769.66	635203.38	647	570952.80	636734.74	733	569606.73	638137.69			
476	574516.48	638230.93	562	569734.83	635295.00	648	570905.17	636796.91	734	569594.16	638139.01			
477	574525.41	638230.93	563	569729.53	635308.91	649	570942.22	636865.71	735	569585.56	638146.29			
478	574536.58	638233.16	564	569725.18	635319.33	650	570975.29	636930.53	736	569580.27	638152.24			
479	574545.51	638230.19	565	569723.60	635332.21	651	570970.00	637005.94	737	569577.63	638166.13			
480	574551.46	638222.75	566	569720.97	635376.84	652	570944.86	637048.27	738	569574.98	638177.38			
481	574549.97	638218.28	567	569721.55	635412.22	653	570889.30	637115.74	739	569567.70	638186.64			
482	574551.46	638207.86	568	569702.94	635463.75	654	570875.41	637125.66	740	569560.43	638188.62			
483	574558.16	638207.12	569	569700.83	635477.56	655	570866.15	637142.20	741	569551.83	638195.24			
484	574569.32	638215.30	570	569694.31	635509.43	656	570862.18	637166.01	742	569541.25	638210.45			
485	574586.43	638224.98	571	569693.75	635512.25	657	570854.90	637187.18	743	569524.05	638225.00			
486	574599.83	638234.65	572	569682.34	635541.24	658	570844.32	637207.02	744	569511.48	638237.57			
487	574609.50	638247.30	573	569667.48	635590.76	659	570843.66	637225.54	745	569510.16	638254.11			
488	574622.15	638257.72	574	569666.40	635594.78	660	570844.98	637250.68	746	569498.91	638262.04			
489	574640.01	638270.37	575	569651.33	635652.70	661	570842.34	637283.75	747	569490.98	638272.63			
490	574661.59	638283.76	576	569647.50	635669.48	662	570833.74	637294.99	748	569480.39	638283.21			
491	574671.27	638279.30	577	569634.42	635713.35	663	570821.83	637314.84	749	569471.79	638289.16			
492	574669.78	638273.35	578	569612.24	635773.73	664	570808.60	637353.20	750	569462.53	638292.47			
493	574675.73	638269.63	579	569664.78	635780.23	665	570796.69	637393.55	751	569456.58	638303.06			
494	574687.64	638273.35	580	570129.38	635852.22	666	570768.25	637429.27	752	569428.80	638314.30			
495	574698.80	638272.60	581	570194.01	635860.40	667	570745.76	637463.00	753	569426.81	638320.25			
496	574700.29	638268.14	582	570372.41	635885.89	668	570732.53	637490.12	754	569420.86	638319.59			
497	574691.36	638259.21	583	570363.11	635896.95	669	570712.03	637519.23	755	569417.55	638311.65			
498	574678.71	638242.09	584	570341.94	635922.16	670	570681.60	637533.12	756	569406.31				

Mapa obszaru Natura 2000









Identyfikacja istniejących i potencjalnych zagrożeń dla zachowania właściwego stanu ochrony siedlisk przyrodniczych oraz gatunków zwierząt i ich siedlisk będących przedmiotami ochrony obszaru Natura 2000

L.p.	Przedmiot ochrony	Zagrożenia		Opis zagrożenia
		istniejące	potencjalne	
1.	3150 - Starorzecza i naturalne eutroficzne zbiorniki wodne ze zbiorowiskami z <i>Nympeion</i> , <i>Potamion</i>	X brak nacisków i zagrożeń	K02.01 zmiana składu gatunkowego (sukcesja), K02.02 nagromadzenie materii organicznej, K02.03 eutrofizacja (naturalna), J02.03.02 regulowanie (prostowanie) koryt rzecznych, A08 Nawożenie /nawozy sztuczne/, J02.01 Zasypywanie terenu, melioracje i osuszanie (ogólnie), B02.06 przerzedzenie warstwy drzew	W wyniku oddziaływania naturalnych procesów może dojść do odkładania się martwej materii organicznej i wypełnienia się misy zbiornika i jego zaniku. Możliwe jest zasypywanie istniejących zbiorników materią niesioną przez wody powodziowe. Potencjalnym zagrożeniem jest również ewentualna ingerencja związana z dalszym przekształcaniem koryta rzeki Wisły w celu podnoszenia klasy żeglowności lub jej kaskadyzacji. Zagrożeniem jest intensywna gospodarka rolna i intensyfikacja nawożenia pól uprawnych w bezpośrednim sąsiedztwie starorzeczy, które wpływać może na jakość wód starorzeczy oraz zmianę struktury roślinności – eutrofizacja, wypływanie, zarastanie, zanik różnorodności biologicznej, zanik siedliska. Eutrofizacja związana z intensywnym nawożeniem powoduje wzrost produkcji pierwotnej, spadek przezroczystości wód i poziomu tlenu rozpuszczonego w wodzie, zanik makrofitów zanurzonych. Zagrożeniem jest również zasypywanie fragmentów siedliska oraz usuwanie roślinności drzewiastej w strefie nadbrzeżnej wokół starorzeczy, w celu ułatwienia prowadzenia gospodarki rolnej. Obecnie zadrzewienia wraz z pasem naturalnej roślinności przybrzeżnej, pełnią funkcję buforową, chroniącą starorzecza przed wpływem biogenów z terenów rolniczych. Zadrzewienia wpływają na warunki termiczne i świetlne w strefie przybrzeżnej starorzeczy.
2.	6430 Ziołorośla górskie (<i>Adenostylin alliariae</i>) i ziołorośla nadrzeczne (<i>Convolvulalia sepium</i>)	I01 obce gatunki inwazyjne	02.03.02 regulowanie (prostowanie) koryt rzecznych	Wypieranie gatunków charakterystycznych dla siedliska przez obce gatunki inwazyjne - kolczurkę klapowaną <i>Echinocystis lobata</i> i nawłoc późną <i>Solidago serotina</i> . Brak jest możliwości skutecznego wyeliminowania gatunków obcych w obrębie siedliska, z uwagi na ich rozpowszechnienie. Dodatkowo, tereny te w części podlegają zalewom, zatem ewentualna eliminacja gatunku na niewielkich powierzchniach nie przyniesie efektów, jeżeli podobne zabiegi nie będą prowadzone na innych odcinkach Wisły. Zagrożeniem jest również ewentualna ingerencja

				związana z dalszym przekształcaniem koryta rzeki Wisły w celu podnoszenia klasy żeglowności lub jej kaskadyzacji.
3.	6510 Nizowe i górskie świeże łąki użytkowane ekstensywnie (<i>Arrhenatherion elatioris</i>)	X brak nacisków i zagrożeń	A03.03 zaniechanie / brak koszenia, A03.01 intensywne koszenie lub intensyfikacja, A04.01.01 intensywny wypas bydła, A08 nawożenie /nawozy sztuczne/	Zmiana sposobu użytkowania z kośnego na pastwiskowy lub zaniechanie użytkowania kośnego spowoduje przekształcenia składu gatunkowego zbiorowiska i zanik siedliska. Intensyfikacja użytkowania spowoduje przekształcenia składu gatunkowego zbiorowiska i zanik siedliska.
4.	91E0 Łęgi wierzbowe, topolowe, olszowe i jesionowe (<i>Salicetum albo-fragilis</i> , <i>Populetum albae</i> , <i>Alnion glutinoso-incanae</i>) i olsy źródliskowe	I01 obce gatunki inwazyjne	B02.04 usuwanie martwych i umierających drzew, B02.02 Wycinka lasu, J02.04.02 brak zalewania, 02.03.02 regulowanie (prostowanie) koryt rzecznych	Dominacja klonu jesionolistnego <i>Acer negundo</i> w drzewostanie i znaczący udział nawłoci późnej <i>Solidago serotina</i> w runie zniekształcające zbiorowisko. Zagrożeniem może być usuwanie martwego drewna w drzewostanie lub ewentualne zbyt intensywne pozyskanie drewna. Proponowana dalsza regulacja koryta Wisły i związane z tym zmiany reżimu hydrologicznego mogą skutkować przesuszeniem podłoża i zmianami charakteru siedliska.
5.	1337 bóbr europejski <i>Castor fiber</i>	X brak nacisków i zagrożeń	J03.01 zmniejszenie lub utrata określonych cech siedliska	Potencjalnym zagrożeniem może być sumaryczne oddziaływanie czynników wpływających na stan siedliska gatunku: intensywna gospodarka rolna oraz przeredzanie warstwy drzew (nielegalna wycinka).
6.	1099 minóg rzeczny <i>Lampetra fluviatilis</i>	J03.02.01 zmniejszenie migracji / bariery dla migracji, G05.07 niewłaściwie realizowane działania ochronne lub ich brak	J02.03.02 regulowanie (prostowanie) koryt rzecznych	Wisła na badanym odcinku wykazuje charakter typowej rzeki nizinnej i stanowi fragment szlaku migracyjnego gatunku. Brak jest danych w zakresie wielkości populacji migrującej. Gatunek poza granicami obszaru jest częściowo odcięty barierami ekologicznymi od tarlisk, co stanowi również zagrożenie istniejące dla stanu populacji w obszarze Nieszawska Dolina Wisły. Kwestia udroźnienia szlaków migracji poza granicami obszaru Natura 2000 wykracza poza zakres objęty planem zadań ochronnych. Planowane i realizowane działania z zakresu udroźnienia rzek (udroźnienie Drwęcy w Lubiczu i Wisły na zaporze we Włocławku) są przedmiotem analizy w planach zadań ochronnych obszarów Natura 2000 Dolina Drwęcy

				i Włocławska Dolina Wisły. Potencjalnym zagrożeniem jest ewentualna ingerencja związana z dalszym przekształcaniem koryta rzeki Wisły w celu jej kaskadyzacji.
7.	1106 łosoś atlantycki <i>Salmo salar</i>	J03.02.01 zmniejszenie migracji / bariery dla migracji, G05.07 niewłaściwie realizowane działania ochronne lub ich brak	J02.03.02 regulowanie (prostowanie) koryt rzecznych	Wisła na badanym odcinku wykazuje charakter typowej rzeki nizinnej i stanowi fragment szlaku migracyjnego gatunku. Brak jest danych w zakresie wielkości populacji migrującej. Gatunek ten częściowo jest odcięty barierami ekologicznymi od tarlisk. W chwili obecnej populacja utrzymywana jest sztucznie, w wyniku prowadzonych zarybień. Istniejące bariery dla migracji i nadmierna eksploatacja rybacka na obszarach morskich i rejonie ujścia Wisły do morza uniemożliwiają odtworzenie populacji opartej na naturalnym rozrodzie gatunku. Planowane i realizowane działania z zakresu udroźnienia rzek (udroźnienie Drwęcy w Lubiczu i Wisły na zaporze we Włocławku) mogą istotnie zmienić możliwości odtworzenia populacji gatunku i są przedmiotem analizy w planach zadań ochronnych obszarów Natura 2000 Dolina Drwęcy i Włocławska Dolina Wisły. Z uwagi na biologię gatunku, możliwości ograniczenia zagrożenia G05.07 (niewłaściwie realizowane działania ochronne lub ich brak) wykraczają poza granice ostoi i wymagają podjęcia działań w szerszej skali przestrzennej (obejmującej cały obszar wykorzystywany przez gatunek do realizacji cyklu życiowego). Wskazane jest zatem opracowanie nowej strategii/programu ochrony gatunku w skali krajowej, z uwzględnieniem specyfiki populacji wiślanej oraz perspektyw i możliwości utworzenia warunków utrzymania populacji gatunku w największym możliwym stopniu w oparciu o tarło naturalne (np. Krajowa strategia łososa atlantyckiego warunkująca trwałość gatunku w Polsce). Uwzględnić ona powinna również potrzebę ograniczenia eksploatacji rybackiej populacji migrującej w rejonie ujścia Wisły do morza i ujściowym odcinku Wisły. Potencjalnym zagrożeniem jest ewentualna ingerencja związana z dalszym przekształcaniem koryta rzeki Wisły w celu jej kaskadyzacji.
8.	6144 kielb białopłetwy <i>Gobio albipinnatus</i>	X brak nacisków i zagrożeń	D03.02 Szlaki żeglugowe, C01.01 Wydobywanie piasku i żwiru, J03.01 Zmniejszenie lub utrata	Realizowana na potrzeby żeglugi modyfikacja warunków przepływu w rzece – gwałtowne zrzuty wody na zaporze we Włocławku oraz gwałtowne obniżanie poziomu wody w Wiśle poprzez ograniczenie przepływu na zaporze, w sposób pośredni i bezpośredni mogą wpływać na populację gatunku. Innym rodzajem działalności potencjalnie mogącym wpływać na zaburzenie warunków

			określonych cech siedliska, J02.03.02 regulowanie (prostowanie) koryt rzecznych	siedliskowych ryb jest eksploatacja kruszywa z koryta rzeki (inwestycje nie zaliczane do mogących negatywnie oddziaływać na środowisko, nie muszą podlegać opinii lub uzgodnieniu przez RDOŚ – możliwe pomijanie istotnych uwarunkowań przyrodniczych przy wydawaniu pozwoleń wodnoprawnych). Potencjalnym zagrożeniem może być postępujące zanikanie połączeń koryta rzeki z powiązаныmi z nią systemami starorzeczy, co prowadzi do utraty siedlisk ryb. Brak jest dokładnych informacji w zakresie występowania gatunku w obszarze oraz stanu populacji gatunku, co nie pozwala na precyzyjne określenie skali zagrożenia oraz wskazania bardziej precyzyjnych zaleceń ochronnych. Potencjalnym zagrożeniem jest ewentualna ingerencja związana z dalszym przekształcaniem koryta rzeki Wisły w celu podnoszenia klasy żeglowności lub jej kaskadyzacji.
9.	1130 boleń <i>Aspius aspius</i>	X brak nacisków i zagrożeń	D03.02 Szlaki żeglugowe, C01.01 Wydobywanie piasku i żwiru, J03.01 Zmniejszenie lub utrata określonych cech siedliska, J02.03.02 regulowanie (prostowanie) koryt rzecznych	Realizowana na potrzeby żeglugi modyfikacja warunków przepływu w rzece – gwałtowne zrzuty wody na zaporze we Włocławku oraz gwałtowne obniżanie poziomu wody w Wiśle poprzez ograniczenie przepływu na zaporze, w sposób pośredni i bezpośredni mogą wpływać na populację gatunku. Innym rodzajem działalności potencjalnie mogącym wpływać na zaburzenie warunków siedliskowych ryb jest eksploatacja kruszywa z koryta rzeki (inwestycje nie zaliczane do mogących negatywnie oddziaływać na środowisko, nie muszą podlegać opinii lub uzgodnieniu przez RDOŚ – możliwe pomijanie istotnych uwarunkowań przyrodniczych przy wydawaniu pozwoleń wodnoprawnych). Potencjalnym zagrożeniem może być postępujące zanikanie połączeń koryta rzeki z powiązаныmi z nią systemami starorzeczy, co prowadzi do utraty siedlisk ryb. Brak jest dokładnych informacji w zakresie występowania gatunku w obszarze oraz stanu populacji gatunku, co nie pozwala na precyzyjne określenie skali zagrożenia oraz wskazania bardziej precyzyjnych zaleceń ochronnych. Potencjalnym zagrożeniem jest ewentualna ingerencja związana z dalszym przekształcaniem koryta rzeki Wisły w celu podnoszenia klasy żeglowności lub jej kaskadyzacji.
10.	5339 różanka <i>Rhodeus sericeus amarus</i>	X brak nacisków i zagrożeń	D03.02 Szlaki żeglugowe, C01.01 Wydobywanie piasku i żwiru,	Realizowana na potrzeby żeglugi modyfikacja warunków przepływu w rzece – gwałtowne zrzuty wody na zaporze we Włocławku oraz gwałtowne obniżanie poziomu wody w Wiśle poprzez ograniczenie przepływu na zaporze, w sposób

			J03.01 Zmniejszenie lub utrata określonych cech siedliska, J02.03.02 regulowanie (prostowanie) koryt rzecznych	pośredni i bezpośredni mogą wpływać na populację gatunku. Innym rodzajem działalności potencjalnie mogącym wpływać na zaburzenie warunków siedliskowych ryb jest eksploatacja kruszywa z koryta rzeki (inwestycje nie zaliczane do mogących negatywnie oddziaływać na środowisko, nie muszą podlegać opinii lub uzgodnieniu przez RDOŚ – możliwe pomijanie istotnych uwarunkowań przyrodniczych przy wydawaniu pozwoleń wodnoprawnych). Potencjalnym zagrożeniem może być postępujące zanikanie połączeń koryta rzeki z powiązanymi z nią systemami starorzeczy co prowadzi do utraty siedlisk ryb. Brak jest dokładnych informacji w zakresie występowania gatunku w obszarze (w tym zasiedlenia starorzeczy) oraz stanu populacji gatunku, co nie pozwala na precyzyjne określenie skali zagrożenia oraz wskazania bardziej precyzyjnych zaleceń ochronnych. Potencjalnym zagrożeniem jest ewentualna ingerencja związana z dalszym przekształcaniem koryta rzeki Wisły w celu podnoszenia klasy żeglowności lub jej kaskadyzacji.
11.	1149 koza <i>Cobitis taenia</i>	X brak nacisków i zagrożeń	D03.02 Szlaki żeglugowe, C01.01 Wydobywanie piasku i żwiru, J03.01 Zmniejszenie lub utrata określonych cech siedliska, J02.03.02 regulowanie (prostowanie) koryt rzecznych	Realizowana na potrzeby żeglugi modyfikacja warunków przepływu w rzece – gwałtowne zrzuty wody na zaporze we Włocławku oraz gwałtowne obniżanie poziomu wody w Wiśle poprzez ograniczenie przepływu na zaporze, w sposób pośredni i bezpośredni mogą wpływać na populację gatunku. Innym rodzajem działalności potencjalnie mogącym wpływać na zaburzenie warunków siedliskowych ryb jest eksploatacja kruszywa z koryta rzeki (inwestycje nie zaliczane do mogących negatywnie oddziaływać na środowisko, nie muszą podlegać opinii lub uzgodnieniu przez RDOŚ – możliwe pomijanie istotnych uwarunkowań przyrodniczych przy wydawaniu pozwoleń wodnoprawnych). Potencjalnym zagrożeniem może być postępujące zanikanie połączeń koryta rzeki z powiązanymi z nią systemami starorzeczy co prowadzi do utraty siedlisk ryb. Brak jest dokładnych informacji w zakresie występowania gatunku w obszarze (w tym zasiedlenia starorzeczy) oraz stanu populacji gatunku, co nie pozwala na precyzyjne określenie skali zagrożenia oraz wskazania bardziej precyzyjnych zaleceń ochronnych. Potencjalnym zagrożeniem jest ewentualna ingerencja związana z dalszym przekształcaniem koryta rzeki Wisły w celu podnoszenia klasy żeglowności lub jej kaskadyzacji.

Cele działań ochronnych

Lp.	Przedmiot ochrony	Cele działań ochronnych
1.	3150 starorzecza i naturalne eutroficzne zbiorniki wodne ze zbiorowiskami z <i>Nympheion</i> , <i>Potamion</i>	Utrzymanie siedliska we właściwym stanie zachowania (FV).
2.	6430 Ziołorośla górskie (<i>Adenostylion alliariae</i>) i ziołorośla nadrzeczne (<i>Convolvuletalia sepium</i>)	Zachowanie areалу siedliska w obszarze (oszacowanego na ok. 7,43 ha)
3.	6510 Niżowe i górskie świeże łąki użytkowane ekstensywnie (<i>Arrhenatherion elatioris</i>)	Uzupełnienie wiedzy w zakresie rozmieszczenia i stanu zachowania płatów siedliska. Zachowanie zinwentaryzowanego areálu siedliska w obszarze.
4.	91E0 Łęgi wierzbowe, topolowe, olszowe i jesionowe (<i>Salicetum albo-fragilis</i> , <i>Populetum albae</i> , <i>Alnenion glutinoso-incanae</i>) i olsy źródłiskowe	Zachowanie areálu siedliska (oszacowanego na ok. 231,25 ha). Poprawa stanu siedliska w zakresie ilości martwego drewna.
5.	1337 bóbr europejski <i>Castor fiber</i>	Utrzymanie populacji we właściwym stanie zachowania (FV).
6.	1099 minóg rzeczny <i>Lampetra fluviatilis</i>	Uzupełnienie stanu wiedzy na temat populacji gatunku, w tym koniecznych do realizacji zadań ochronnych.
7.	1106 łosoś atlantycki <i>Salmo salar</i>	Uzupełnienie stanu wiedzy na temat populacji gatunku, w tym koniecznych do realizacji zadań ochronnych.
8.	6144 kielb białopłetwy <i>Gobio albipinnatus</i>	Uzupełnienie stanu wiedzy na temat populacji gatunku. Weryfikacja występowania gatunku w obszarze.
9.	1130 boleń <i>Aspius aspius</i>	Uzupełnienie stanu wiedzy na temat populacji gatunku, w tym koniecznych do realizacji zadań ochronnych.
10.	5339 różanka <i>Rhodeus sericeus amarus</i>	Uzupełnienie stanu wiedzy na temat populacji gatunku, w tym koniecznych do realizacji zadań ochronnych.
11.	1149 koza <i>Cobitis taenia</i>	Uzupełnienie stanu wiedzy na temat populacji gatunku, w tym koniecznych do realizacji zadań ochronnych.

Działania ochronne ze wskazaniem podmiotów odpowiedzialnych za ich wykonanie i obszarów ich wdrażania

Przedmiot ochrony	Działania ochronne	Obszar wdrażania¹⁾	Podmiot odpowiedzialny za wykonanie
Dotyczące ochrony czynnej siedlisk przyrodniczych, gatunków zwierząt oraz ich siedlisk oraz związane z utrzymaniem lub modyfikacją metod gospodarowania.			
3150 Starorzecza i naturalne eutroficzne zbiorniki wodne ze zbiorowiskami z <i>Nympheion, Potamion</i>	Utrzymanie zadrzewień i naturalnej roślinności lądowej wokół starorzeczy, chroniących siedlisko przed niekorzystnym wpływem gospodarki rolnej na terenach przyległych. W przypadku prowadzenia wycinki drzew, zadrzewienia zaleca się uzupełniać nasadzeniami gatunków rodzimych, właściwych dla siedlisk łągowych.	Obszar Natura 2000	Zarządca lub właściciel nieruchomości w związku z wykonywaniem obowiązków z zakresu ochrony środowiska na podstawie przepisów prawa
6510 Niżowe i górskie świeże łąki użytkowane ekstensywnie (<i>Arrhenatherion elatioris</i>)	Obligatoryjne: Ekstensywne użytkowanie kośne, kośno-pastwiskowe lub pastwiskowe trwałych użytków zielonych. Zachowanie siedlisk przyrodniczych stanowiących przedmioty ochrony położonych na trwałych użytkach zielonych. Fakultatywne: Użytkowanie zgodnie z wymogami odpowiedniego pakietu rolnośrodowiskowego w ramach obowiązującego Programu Rozwoju Obszarów Wiejskich, ukierunkowanego na ochronę łąk świeżych (6510)	Płaty siedliska zlokalizowane na działkach: gmina Aleksandrów Kujawski: - obręb Słońsk Dolny, działki nr: 1/2, 248, 249, 250, 80/2, 82, 83/2, 84/2, 85, 86/2, 87/2, 88/2, 91/2 gmina Lubicz: - obręb Złotoria, działki nr: 277/2, 279, 280/3 gmina Czernikowo: - obręb Pokrzywno, działka nr: 112	Właściciel lub zarządca nieruchomości na podstawie zobowiązania podjętego w związku z korzystaniem z programów wsparcia z tytułu obniżenia dochodowości
6510 Niżowe i górskie świeże łąki użytkowane ekstensywnie (<i>Arrhenatherion elatioris</i>)	Obligatoryjne: Ekstensywne użytkowanie kośne, kośno-pastwiskowe lub pastwiskowe trwałych użytków zielonych. Zachowanie siedlisk przyrodniczych stanowiących przedmioty ochrony położonych na trwałych użytkach zielonych. Fakultatywne: użytkowanie	Płaty siedliska zlokalizowane na działkach: gmina Aleksandrów Kujawski: - obręb Słońsk Dolny, działki nr: 1/1, 1/2, 248, 252/2, 253/2, 254/2, 59, 62, 63, 64/2, 68/2, 71/3, 72/3, 79/3, 80/2 - obręb Wołuszewo, działki nr: 1/2, 12, 13/1, 13/2, 14, 15	Właściciel lub zarządca nieruchomości na podstawie zobowiązania podjętego w związku z korzystaniem z programów

	zgodnie z wymogami odpowiedniego pakietu rolnośrodowiskowego w ramach obowiązującego Programu Rozwoju Obszarów Wiejskich, ukierunkowanego na ochronę łąk, po potwierdzeniu występowania siedliska.	gmina Czernikowo: - obręb Skwirynowo, działki nr: 2114/8, 2114/9 gmina Lubicz: - obręb Złotoria, działki nr: 295, 296/1, 296/2, 297/2, 303/2 gmina Obrowo: - obręb Dzikowo, działki nr: 215, 216/1, 219, 220, 221, 222, 223/2, 223/3, 224, 225, 226, 227/3, 227/4, 228, 229, 230, 266/2, 267/3, 267/6, 268/12, 268/15, 268/17, 268/3, 270/5, 271/13, 272, 273/1, 273/2, 273/3, 273/4, 278/2, 278/3, 278/4, 280/5, 280/9, 285/2- obręb Silno, działki nr: 1/3, 284, 285, 286, 287, 289, 294/7, 295/9, 32, 357/2 - obręb Stajenczynki, działki nr: 464, 465, 466, 467, 468, 469	wsparcia z tytułu obniżenia dochodowości
91E0 Łęgi wierzbowe, topolowe, olszowe i jesionowe (<i>Salicetum albo-fragilis</i> , <i>Populetum albae</i> , <i>Alnenion glutinoso-incanae</i>) i olsy źródłiskowe	Kontynuowanie w ramach gospodarki leśnej działań mających na celu pozostawianie martwego drewna, aż do osiągnięcia właściwego stanu siedlisk (za wyjątkiem koniecznych zabiegów ochrony lasu i zapewnienia bezpieczeństwa powszechnego).	Płaty siedliska zlokalizowane na działkach: gmina Aleksandrów Kujawski: - obręb Słońsk Dolny, działki nr: 1/1, 1/2, 241, 246, 250, 252/2, 59, 62, 63, 64/2, 68/2, 84/2 - obręb Wołuszewo, działki nr: 1/1, 1/2 gmina Ciechocinek - miasto: - obręb Ciechocinek, działki nr: 1656/2, 1657, 1799, 1800/2, 1879/2, 1891, 1924, 1925, 1926, 1927, 1928, 1929, 1930, 1931, 1932, 1933, 1934, 1935, 1936, 1937, 1938, 1940, 1941, 1943, 1944, 1949, 1952, 1953, 1955, 1956, 1957, 1958, 1959, 1960, 1961, 1962, 1963, 1964, 1965, 1966, 1967, 1968, 1969, 1970, 1971, 1972, 1973, 1974, 1975, 1976, 1977, 1978, 1979, 1980, 1981, 1982, 1983, 1984, 1985, 1986, 1987, 1988, 1989, 1990, 1991, 1992, 1993, 1995/1, 1995/3, 1995/4, 1995/5 gmina Czernikowo: - obręb Pokrzywno, działki nr: 112, 250, 251/1, 254/1, 33, 61- obręb Skwirynowo, działki nr: 350 gmina Lubicz: - obręb	Zarządca lub właściciel nieruchomości w związku z wykonywaniem obowiązków z zakresu ochrony środowiska na podstawie przepisów prawa

		<p>Grabowiec, działki nr: 244/4, 244/7, 262- obręb Złotoria, działki nr: 279, 280/3, 303/2 gmina Nieszawa - miasto: - obręb Nieszawa, działki nr: 17, 18, 2/2, 2/3, 2/7, 2/8 gmina Obrowo: - obręb Dzikowo, działki nr: 310- obręb Silno, działki nr: 1/1, 1/3- obręb Stajenczynki, działki nr: 485 gmina Raciążek: - obręb Siarzewo, działki nr: 1, 179, 180 gmina Wielka Nieszawka: - obręb Brzoza, działki nr: 105/1, 109, 110/6, 111, 112/1, 55/5, 66/8, 79, 81/1, 82/1, 82/2, 83/2, 84/5, 85, 86/1, 87/2, 87/3, 97/2, 97/3.</p>	
<p>91E0 Łęgi wierzbowe, topolowe, olszowe i jesionowe (<i>Salicetum albo-fragilis</i>, <i>Populetum albae</i>, <i>Alnenion glutinoso-incanae</i>) i olsy źródliskowe</p>	<p>Zaleca się usuwanie klonu jesionolistnego (<i>Acer negundo</i>) i nasadzenie wierzb (<i>Salix alba</i>, <i>S. fragilis</i>, <i>S. triandra</i>, <i>S. viminalis</i>).</p>	<p>gmina Czernikowo: - obręb Pokrzywno, działka nr: 112</p>	<p>Zarządca nieruchomości w związku z wykonywaniem obowiązków z zakresu ochrony środowiska na podstawie przepisów prawa</p>
<p>91E0 Łęgi wierzbowe, topolowe, olszowe i jesionowe (<i>Salicetum albo-fragilis</i>, <i>Populetum albae</i>, <i>Alnenion glutinoso-incanae</i>) i olsy źródliskowe</p>	<p>Należy dążyć do uwzględnienia w gospodarce następujących zasad: - maksymalne ograniczenie użytkowania rębnią zupełną - zagospodarowanie rębniami złożonymi - zachowanie nienaruszonych fragmentów starych drzewostanów o powierzchni nie mniejszej niż 5% powierzchni manipulacyjnej, - w przypadku obecności w drzewostanie jesionu, wiązu, dębu, zachować udział tych gatunków także w odnowieniach, - eliminowanie gatunków obcych w drzewostanie i warstwie krzewów, w miarę możliwości tolerować lokalne zabagnianie się z naturalnych przyczyn, tolerować</p>	<p>Płaty siedliska zlokalizowane na działkach: gmina Aleksandrów Kujawski: - obręb Słońsk Dolny, działki nr: 1/1, 1/2, 241, 246, 250, 252/2, 59, 62, 63, 64/2, 68/2, 84/2 - obręb Wołuszewo, działki nr: 1/1, 1/2 gmina Ciechocinek - miasto: - obręb Ciechocinek, działki nr: 1656/2, 1657, 1799, 1800/2, 1879/2, 1891, 1924, 1925, 1926, 1927, 1928, 1929, 1930, 1931, 1932, 1933, 1934, 1935, 1936, 1937, 1938, 1940, 1941, 1943, 1944, 1949, 1952, 1953, 1955, 1956, 1957, 1958, 1959, 1960, 1961, 1962, 1963, 1964, 1965, 1966, 1967, 1968, 1969,</p>	<p>Zarządca nieruchomości w związku z wykonywaniem obowiązków z zakresu ochrony środowiska na podstawie przepisów prawa</p>

	działalność bobrów.	1970, 1971, 1972, 1973, 1974, 1975, 1976, 1977, 1978, 1979, 1980, 1981, 1982, 1983, 1984, 1985, 1986, 1987, 1988, 1989, 1990, 1991, 1992, 1993, 1995/1, 1995/3, 1995/4, 1995/5 gmina Czernikowo: - obręb Pokrzywno, działki nr: 250, 33, 61- obręb Skwirynowo, działki nr: 350 gmina Lubicz: - obręb Grabowiec, działki nr: 244/4, 244/7, 262- obręb Złotoria, działki nr: 279, 280/3, 303/2 gmina Nieszawa - miasto: - obręb Nieszawa, działki nr: 17, 18, 2/2, 2/3, 2/7, 2/8 gmina Obrowo: - obręb Dzikowo, działki nr: 310- obręb Silno, działki nr: 1/1, 1/3- obręb Stajenczynki, działki nr: 485 gmina Raciążek: - obręb Siarzewo, działki nr: 1, 179, 180 gmina Wielka Nieszawka: - obręb Brzoza, działki nr: 105/1, 109, 110/6, 111, 112/1, 55/5, 66/8, 79, 81/1, 82/1, 82/2, 83/2, 84/5, 85, 86/1, 87/2, 87/3, 97/2, 97/3.	
1337 bóbr europejski <i>Castor fiber</i>	Intensyfikacja kontroli obszaru i ochrona zasobów roślinności drzewiastej przed nielegalną wycinką.	Obszar Natura 2000	Zarządca nieruchomości w związku z wykonywaniem obowiązków z zakresu ochrony środowiska na podstawie przepisów prawa
1106 łosoś atlantycki <i>Salmo salar</i>	Kontynuacja prowadzonych w dorzeczu Wisły zarybień gatunkiem.	Wisła, w granicach obszaru Natura 2000	Użytkownik rybacki w związku z wykonywaniem obowiązków z zakresu ochrony środowiska na podstawie przepisów prawa
6144 kielb białopłetwy	Zaleca się zachowywanie zróżnicowania morfologii koryta,	Wisła, w granicach obszaru Natura 2000	Regionalny Zarząd

<i>Gobio albipinnatus</i> 1130 boleń <i>Aspius aspius</i> 5339 różanka <i>Rhodeus sericeus amarus</i> 1149 koza <i>Cobitis taenia</i>	w tym płycizn i odsypów przybrzeżnych i śródnurtowych oraz pozostawiać rumosz drzewny na brzegach i w strefie przybrzeżnej rzeki (w zakresie nie kolidującym z potrzebą ochrony przeciwpowodziowej, bezpieczeństwa oraz utrzymania drogi wodnej).		Gospodarki Wodnej w Gdańsku
1130 boleń <i>Aspius aspius</i> 5339 różanka <i>Rhodeus sericeus amarus</i> 1149 koza <i>Cobitis taenia</i>	Szkolenie dla organów wydających pozwolenia wodnoprawne w zakresie istotnych uwarunkowań przyrodniczych, które powinny być analizowane w przypadku realizacji inwestycji ingerujących w koryto rzeki.	Obszar Natura 2000	Regionalny Dyrektor Ochrony Środowiska w Bydgoszczy
Dotyczące monitoringu stanu przedmiotów ochrony oraz realizacji celów działań ochronnych.			
1106 łosoś atlantycki <i>Salmo salar</i>	Monitoring stanu populacji i oceny skuteczności zarybiania gatunkiem.	Wisła, w granicach obszaru Natura 2000	Użytkownik rybacki w związku z wykonywaniem obowiązków z zakresu ochrony środowiska na podstawie przepisów prawa
3150 Starorzeczka i naturalne eutroficzne zbiorniki wodne ze zbiorowiskami z <i>Nympheion</i> , <i>Potamion</i>	Pełna ocena zgodna z metodyką Głównego Inspektoratu Ochrony Środowiska, co 5 lat.	1. E18°52' 42,399" N52°52' 2,224" 2. E18°42' 21,389" N52°58' 38,602"	Regionalny Dyrektor Ochrony Środowiska w Bydgoszczy
6510 Niżowe i górskie świeże łąki użytkowane ekstensywnie (<i>Arrhenatherion elatioris</i>)	Pełna ocena zgodna z metodyką Głównego Inspektoratu Ochrony Środowiska, co 5 lat.	1. N 52 52' 3" E 18 52'43" 2. E18°47' 10,371" N52°54' 17,764 3. E18°41' 51,418" N52°59' 53,554"	Regionalny Dyrektor Ochrony Środowiska w Bydgoszczy
91E0 Łęgi wierzbowe, topolowe, olszowe i jesionowe (<i>Salicetum albo-fragilis</i> , <i>Populetum albae</i> , <i>Alnenion</i>)	Pełna ocena zgodna z metodyką Głównego Inspektoratu Ochrony Środowiska, co 5 lat.	E18°52' 39,557" N52°52' 0,977"	Regionalny Dyrektor Ochrony Środowiska w Bydgoszczy

<i>glutinoso-incanae</i>) i olsy źródliskowe			
6430 Ziolorośla górskie (<i>Adenostylion alliariae</i>) i ziolorośla nadrzeczne (<i>Convolvuletalia sepium</i>)	Pełna ocena zgodna z metodyką Głównego Inspektoratu Ochrony Środowiska, co 5 lat.	1. E18°42' 43,041" N52°56' 30,199" 2. E18°41' 59,744" N52°57' 0,876"	Regionalny Dyrektor Ochrony Środowiska w Bydgoszczy
1337 bóbr europejski <i>Castor fiber</i>	Pełna ocena zgodna z metodyką Głównego Inspektoratu Ochrony Środowiska, co 5 lat.	1. E18° 42' 12,973" N52° 58' 48,720" 2. E18° 43' 9,344" N52° 57' 34,833" 3. E18° 50' 30,011" N52° 52' 45,096"	Regionalny Dyrektor Ochrony Środowiska w Bydgoszczy
1337 bóbr europejski <i>Castor fiber</i>	Inwentaryzacja oraz szacowanie liczebności gatunku w obszarze, co 5 lat.	Obszar Natura 2000	Regionalny Dyrektor Ochrony Środowiska w Bydgoszczy
6144 kielb białopłetwy <i>Gobio albipinnatus</i>	Pełna ocena zgodna z metodyką GIOŚ, co 5 lat.	N52° 51' 52,741", E18° 52' 33,437"	Regionalny Dyrektor Ochrony Środowiska w Bydgoszczy
1130 boleń <i>Aspius aspius</i>	Pełna ocena zgodna z metodyką Głównego Inspektoratu Ochrony Środowiska, co 5 lat.	1. N52° 59' 36,746", E18° 41' 30,761" 2. N52° 53' 28,537", E18° 50' 12,830" 3. N52° 51' 52,741", E18° 52' 33,437"	Regionalny Dyrektor Ochrony Środowiska w Bydgoszczy
5339 różanka <i>Rhodeus sericeus amarus</i>	Pełna ocena zgodna z metodyką Głównego Inspektoratu Ochrony Środowiska, co 5 lat.	1. N52° 59' 37,088", E18° 41' 31,322" 2. N52° 53' 28,239", E18° 50' 12,199" 3. N52° 51' 52,741", E18° 52' 33,437"	Regionalny Dyrektor Ochrony Środowiska w Bydgoszczy
1149 koza <i>Cobitis taenia</i>	Pełna ocena zgodna z metodyką Głównego Inspektoratu Ochrony Środowiska, co 5 lat.	1. N52° 59' 37,088", E18° 41' 31,322" 2. N52° 53' 28,239", E18° 50' 12,199" 3. N52° 51' 52,741", E18° 52' 33,437"	Regionalny Dyrektor Ochrony Środowiska w Bydgoszczy
Działania dotyczące uzupełnienia stanu wiedzy o przedmiotach ochrony i uwarunkowaniach ich ochrony.			
6510 Niżowe i górskie świeże łąki użytkowane ekstensywnie (<i>Arrhenatherion elatioris</i>)	Uzupełnienie i uszczegółowienie stanu wiedzy na temat występowania siedliska i jego stanu w granicach całego obszaru, w ciągu 5 lat od przyjęcia planu.	Płaty siedliska zlokalizowane na działkach: gmina Aleksandrów Kujawski: - obręb Słońsk Dolny, działki nr: 1/1, 1/2, 248, 252/2, 253/2, 254/2, 59, 62, 63, 64/2, 68/2,	Regionalny Dyrektor Ochrony Środowiska w Bydgoszczy

		<p>71/3, 72/3, 79/3, 80/2; - obręb Wołuszewo, działki nr: 1/2, 12, 13/1, 13/2, 14, 15; gmina Czernikowo: - obręb Skwirynowo, działki nr: 2114/8, 2114/9; gmina Lubicz: - obręb Złotoria, działki nr: 295, 296/1, 296/2, 297/2, 303/2; gmina Obrowo: - obręb Dzikowo, działki nr: 215, 216/1, 219, 220, 221, 222, 223/2, 223/3, 224, 225, 226, 227/3, 227/4, 228, 229, 230, 266/2, 267/3, 267/6, 268/12, 268/15, 268/17, 268/3, 270/5, 271/13, 272, 273/1, 273/2, 273/3, 273/4, 278/2, 278/3, 278/4, 280/5, 280/9, 285/2; - obręb Silno, działki nr: 1/3, 284, 285, 286, 287, 289, 294/7, 295/9, 32, 357/2; - obręb Stajenczynki, działki nr: 464, 465, 466, 467, 468, 469;</p>	
<p>1099 minóg rzeczny <i>Lampetra fluviatilis</i> 1106 łosoś atlantycki <i>Salmo salar</i></p>	<p>Wykonanie w ciągu 5 lat od przyjęcia planu, ekspertyzy w zakresie oceny stanu populacji gatunku, zgodnie z metodyką Głównego Inspektoratu Ochrony Środowiska.</p>	<p>Wisła, w granicach obszaru Natura 2000</p>	<p>Regionalny Dyrektor Ochrony Środowiska w Bydgoszczy</p>
<p>6144 kielb białopłetwy <i>Gobio albipinnatus</i></p>	<p>Wykonanie w ciągu 5 lat od przyjęcia planu, inwentaryzacji rozpowszechnienia gatunku w granicach obszaru oraz oceny stanu populacji gatunku, zgodnie z metodyką Głównego Inspektoratu Ochrony Środowiska.</p>	<p>Wisła, w granicach obszaru Natura 2000</p>	<p>Regionalny Dyrektor Ochrony Środowiska w Bydgoszczy</p>
<p>1130 boleń <i>Aspius aspius</i> 5339 różanka <i>Rhodeus sericeus amarus</i> 1149 koza <i>Cobitis taenia</i></p>	<p>Wykonanie w ciągu 5 lat od przyjęcia planu, inwentaryzacji rozpowszechnienia gatunków w granicach obszaru oraz oceny stanu populacji gatunków, zgodnie z metodyką Głównego Inspektoratu Ochrony Środowiska, wraz z analizą wpływu aktualnych uwarunkowań na stan zachowania gatunków i określeniem</p>	<p>Wisła, w granicach obszaru Natura 2000</p>	<p>Regionalny Dyrektor Ochrony Środowiska w Bydgoszczy, przy współpracy z Regionalnym Zarządem Gospodarki Wodnej w Gdańsku oraz</p>

	ewentualnych działań ochronnych.		Regionalnym Zarządem Gospodarki Wodnej w Warszawie
--	----------------------------------	--	--

¹⁾ Lokalizację podano za pomocą numerów działek ewidencyjnych, których źródłem jest system LPIS (system identyfikacji działek rolnych).

Wskazania do zmian w istniejących dokumentach planistycznych, dotyczących eliminacji lub ograniczenia zagrożeń zewnętrznych, niezbędne dla utrzymania właściwego stanu ochrony siedlisk przyrodniczych oraz gatunków zwierząt i ich siedlisk, dla których ochrony wyznaczono obszar Natura 2000

Lp.	Nazwa dokumentu	Wskazanie do zmiany
1.	Kujawsko-Pomorskie Biuro Planowania Przestrzennego i Regionalnego. Plan zagospodarowania przestrzennego województwa kujawsko-pomorskiego. 2003	Wprowadzenie zapisu dotyczącego warunkowej realizacji inwestycji: „Dopuszczenie realizacji zamierzeń w obrębie Wisły (budowa stopnia wodnego, podwyższenie klasy żeglowności dróg wodnych) po przeprowadzeniu analiz przyrodniczych uwarunkowań realizacji inwestycji, w zakresie nie powodującym znacząco negatywnego oddziaływania na obszar Natura 2000”.
2.	Studium uwarunkowań i kierunków zagospodarowania przestrzennego gminy Ciechocinek	Zaleca się wprowadzenie dodatkowego uwarunkowania realizacji zapisów w zakresie zagospodarowania Kępy Dzikowskiej: „Zagospodarowanie terenu możliwe jedynie w zakresie nie powodującym pogorszenia stanu siedlisk przyrodniczych, stanowiących przedmioty ochrony obszaru Natura 2000 (łągów i starorzeczy) w obrębie Kępy Dzikowskiej oraz w sposób w pełni uwzględniający zalewowy charakter terenu”.

Uzasadnienie

Plan zadań ochronnych dla obszaru Natura 2000 Nieszawska Dolina Wisły PLH040012 jest dokumentem planistycznym sporządzanym przez sprawującego nadzór nad obszarem na okres 10 lat, w celu ochrony przedmiotów ochrony znajdujących się w jego obrębie. Na podstawie art. 28 ust. 5 ustawy z dnia 16 kwietnia 2004 r. o ochronie przyrody (Dz. U. z 2013 r. poz. 627, z późn. zm.) regionalny dyrektor ochrony środowiska ustanawia, w drodze aktu prawa miejscowego w formie zarządzenia, plan zadań ochronnych dla obszaru Natura 2000, kierując się koniecznością utrzymania i przywracania do właściwego stanu ochrony siedlisk przyrodniczych oraz gatunków roślin i zwierząt, dla których ochrony wyznaczono obszar Natura 2000, zawierający zakres, o którym mowa w art. 28 ust. 10 ww. ustawy.

Regionalny Dyrektor Ochrony Środowiska w Bydgoszczy obwieszczeniem znak: WPN.6320.3.2011.BKW z dnia 12 sierpnia 2011 r. poinformował o zamiarze przystąpienia do sporządzenia projektu planu zadań ochronnych dla obszaru Natura 2000 Nieszawska Dolina Wisły PLH040012, a następnie zgodnie z art. 3 ust. 1 pkt 11 oraz art. 39 ustawy z dnia 3 października 2008 r. o udostępnianiu informacji o środowisku i jego ochronie, udziale społeczeństwa w ochronie środowiska oraz o ocenach oddziaływania na środowisko (Dz. U. z 2013 r. poz. 1235), obwieszczeniem znak: WPN.6320.3.2012.BKW z dnia 31 października 2012 r. zawiadomił o przystąpieniu do opracowywania projektu planu zadań ochronnych dla ww. obszaru Natura 2000 oraz możliwości złożenia uwag i wniosków do założeń przedmiotowego dokumentu. W trakcie procesu planistycznego, przeprowadzono spotkania dyskusyjne, które odbyły się z udziałem Zespołu Lokalnej Współpracy, biorącego udział w tworzeniu dokumentacji do planu zadań ochronnych. Pierwsze spotkanie dyskusyjne odbyło się w dniu 29 listopada 2012 r. w Urzędzie Miasta Nieszawa, drugie spotkanie przeprowadzono w dniu 9 maja 2013 r. w Nadleśnictwie Dobrzejewice, a trzecie spotkanie odbyło się w dniu 19 lipca 2013 r. w Nadleśnictwie Dobrzejewice. Regionalny Dyrektor Ochrony Środowiska w Bydgoszczy obwieszczeniem znak: WPN.6320.26.2013.BKW, z dnia 10 grudnia 2013 r. poinformował o możliwości złożenia uwag i wniosków do projektu planu zadań ochronnych dla obszaru Natura 2000 Nieszawska Dolina Wisły PLH040012.

W związku z udziałem społeczeństwa, zgłoszono następujące uwagi do projektu planu zadań ochronnych:

1) Regionalny Zarząd Gospodarki Wodnej w Warszawie zgłosił następujące postulaty:

a) Przy formułowaniu opisu zagrożeń autorzy planu zadań ochronnych (dalej pzo) winni uwzględnić prawomocny wyrok WSA w Warszawie z dn. 27.10.2011r. sygn. akt IV SA/Wa 1182/11 oraz prawomocny wyrok NSA z dn. 06.06.2013r. sygn. akt II OSK 306/12 oraz zastanowić się nad słusznością już wprowadzonych do pzo zapisów dotyczących rzekomych (niepotwierdzonych badaniami) gwałtownych zrzutów wody na Stopniu wodnym we Włocławku, realizowanych na potrzeby żeglugi w miesiącach wiosenno – letnich.

Odpowiedź: Przeanalizowano przedstawioną dokumentację, odnoszącą się do sposobu gospodarowania i ochrony ptaków. Z uwagi na nieznaną wpływ dotychczasowego sposobu gospodarowania na gatunki ryb (brak badań naukowych w ww. zakresie), przedmiotowe działania wskazano jako zagrożenie potencjalne i planuje się uzupełnienie stanu wiedzy (inventaryzacje rozpowszechnienia gatunków w granicach obszaru oraz oceny stanu populacji gatunków zgodnie z metodyką GIOŚ, wraz z analizą wpływu aktualnych uwarunkowań na stan zachowania gatunków i określeniem potrzeby prowadzenia działań ochronnych).

b) W treści dokumentu dla przedmiotów ochrony: kiełb białopłetwy, boleń, różanka, koza jako opis zagrożenia wpisano: "Realizowana na potrzeby żeglugi modyfikacja warunków przepływu w rzece – gwałtowne zrzuty wody na zaporze we Włocławku oraz gwałtowne obniżanie poziomu wody w Wiśle poprzez ograniczenie przepływu na zaporze, w sposób pośredni i bezpośredni mogą wpływać na populację gatunku". Wpływ ten zgodnie z dalszymi zapisami pzo będzie stwierdzony dopiero w wykonanej w ciągu 5 lat od przyjęcia planu: inventaryzacji rozpowszechnienia gatunku w granicach obszaru oraz oceny stanu populacji gatunku zgodnie z metodyką GIOŚ, wraz z określeniem ewentualnych działań ochronnych, w tym wskazań w zakresie konieczności udroźnienia starorzeczy lub zmian gospodarki wodami.

Uważamy, że w/w zapisy wprowadzone do pzo dla obszaru Natura 2000 - Nieszawska Dolina Wisły w w/w formie są niewłaściwe i zbyt lakoniczne. Mając na uwadze, że dla autorów opiniowanego dokumentu zasady gospodarowania wodą na Stopniu wodnym mogą nie być do końca jasne, wyjaśniamy: □

- Okres tarła w/w gatunków ryb przypadający na miesiące kwiecień – czerwiec, zbiega się z okresem zwiększonych przepływów w rzece (i co za tym idzie również przepływów przez Stopień we Włocławku) wynikających z naturalnego kształtowania się przepływów w ciągu roku. Ta większa ilość wody w tym czasie sprzyja prowadzeniu żeglugi, gdyż nie wymaga dodatkowego zasilania dolnego stanowiska rzeki poniżej Stopnia Wodnego.

- Stopień Wodny we Włocławku pracuje w systemie równoważonego odpływu z dopływem wody do Zbiornika Włocławskiego, czyli pracuje w systemie przepływowym. Nadmienić należy, że Zbiornik Włocławski ma niewielkie możliwości retencjonowania wody. Sytuacja dodatkowego alimentowania rzeki dla celów żeglugowych najczęściej ma miejsce w miesiącach sierpień – październik (czyli po okresie tarła) i zgodnie z obowiązującą Instrukcją Gospodarowania Wodą jest to możliwe wyłącznie przy dopływach większych od 600 m³/s.

- RZGW w Warszawie pełniąc prawa administratora drogi wodnej zobowiązany jest do zapewnienia jej właściwych parametrów, zgodnie z Ustawą z dnia 21.12.2000r. o żegludze śródlądowej (Dz. U. z 2006r. Nr 123 poz. 857 z późn. zm.), i co za tym idzie zobowiązany jest do zapewnienia bezpieczeństwa jednostek pływających po administrowanych drogach wodnych. Obniżanie poziomu wody w rzece poniżej Stopnia Wodnego, następujące na skutek całkowitego wstrzymywania przepływu na kilka godzin, wykonywane jest wyłącznie w celu przeprowadzania oględzin stanu progu stabilizującego dolne stanowisko stopnia oraz wykonywania remontu tego obiektu. Nie jest możliwe wykonanie tych działań przy zastosowaniu innych metod. Należy tutaj podkreślić, że ta budowla hydrotechniczna ma bardzo istotne znaczenie dla zapewnienia bezpieczeństwa Stopnia Wodnego we Włocławku, a zaniedbania w tym zakresie mogą zagrażać życiu, zdrowiu wielu osób, jak również ich mieniu. Wstrzymanie przepływu dla celów remontowych progu są zgodne z obowiązującym pozwoleniem wodnoprawnym i Instrukcją gospodarowania wodą.

Biorąc pod uwagę powyższe, nie akceptujemy zapisów dotyczących ewentualnej zmiany zasad gospodarki wodnej na Stopniu Wodnym we Włocławku i Zbiorniku Włocławskim przewidzianych jako działań ochronnych dla w/w gatunków ryb i ich siedlisk. Podmiot odpowiedzialny za gospodarowanie wodą na Stopniu Wodnym we Włocławku, jak i zasady tego gospodarowania, określone zostały w obowiązującym pozwoleniu wodnoprawnym z dn. 27.02.2012r., znak: ŚG-IV.ab.7322.93.2011, wydanym przez Marszałka Województwa Kujawsko Pomorskiego i zatwierdzającym Instrukcję Gospodarowania Wodą dla Stopnia Wodnego i Zbiornika Wodnego Włocławek. Wg w/w dokumentów Instrukcja ta jest obowiązująca i ważna na czas obowiązywania pozwolenia wodnoprawnego lub do momentu zaistnienia istotnych zmian formalnych czy technicznych dotyczących obiektu. Aktualizację mogą przeprowadzić wspólnie użytkownicy piętrzenia tj. zakład główny - RZGW w Warszawie wraz z ENERGA Hydro Sp. z o.o. w zakresie elektrowni wodnej i części progu podpiętrżającego oraz Miejski Zarząd Dróg we Włocławku w zakresie przejścia drogowego po koronie obiektów SW Włocławek.

Dodatkowo nadmienić należy, że na przełomie 2011/2012 roku prowadzone było przez Marszałka Województwa Kujawsko - Pomorskiego postępowanie administracyjne w sprawie wydania pozwolenia wodnoprawnego dla RZGW w Warszawie na piętrzenie Stopniem Wodnym we Włocławku wód rzeki Wisły. Informacja o wszczęciu postępowania była podana do publicznej wiadomości. W trakcie prowadzonego postępowania nie wpłynęła ani jedna uwaga dotycząca alimentowania dolnego stanowiska Stopnia dla potrzeb żeglugi, czy wstrzymywania przepływu na potrzeby przeprowadzenia oględzin czy remontu obiektów Stopnia, w tym progu podpiętrżającego dolne stanowisko Stopnia wodnego, choć od kilku lat znane były Dyrektorowi RDOŚ w Bydgoszczy (m.in. na podstawie skargi OTOPu) problemy towarzystw ekologicznych dotyczące zrzutów wody ze Stopnia we Włocławku w okresach wiosenno – letnich.

Ponadto zauważyć należy, że przedstawiony plan zadań ochronnych nie wskazuje podmiotów, które ponosiłyby odpowiedzialność za skutki przyjętych ustaleń, w szczególności dotyczących dotrzymania warunków żeglugowych obowiązujących na drogach wodnych, a nałożonych na RZGW przepisami prawa, w szczególności Ustawą o żegludze śródlądowej i Ustawą Prawo wodne. Podsumowując, Autorzy planów zadań ochronnych dla obszaru Natura 2000 tworząc te dokumenty powinni mieć na uwadze uwzględnienie potrzeb i obowiązków nałożonych na administratora rzeki przepisami prawa, a także to, że winny być one tworzone zgodnie z koncepcją zrównoważonego rozwoju (wyważone działania związane z ochroną obszarów Natura 2000 i interesem społeczno – gospodarczym).

Odpowiedź: Aktualne zapisy w zarządzeniu nie wprowadzają żadnych zmian w dotychczasowym sposobie gospodarowania wodą. Jednocześnie z uwagi na nieznaną wpływ dotychczasowego sposobu gospodarowania wodą na gatunki ryb (brak badań naukowych w ww. zakresie), wskazano przedmiotowe działania jako zagrożenie potencjalne i planuje się uzupełnienie stanu wiedzy (inventaryzacje rozpowszechnienia gatunków w granicach obszaru oraz oceny stanu populacji gatunków zgodnie z metodyką GIOŚ, wraz z analizą wpływu aktualnych uwarunkowań na stan zachowania gatunków i określeniem potrzeby prowadzenia działań ochronnych).

2) Generalna Dyrekcja Ochrony Środowiska (e-mail z dnia 31 grudnia 2013r.) zgłosiła następujące uwagi:

- a) Proszę wpisać obowiązującą dla PZO nazwę układu współrzędnych. Uwagę uwzględniono.
- b) Załącznik 3 pkt 4. Czy zagrożeniem nie jest więc usuwanie martwego drewna? Odpowiedź. Zagrożenie sprecyzowano.
- c) Należy doprecyzować cele działań ochronnych, wskazać areal siedlisk. Uwagę uwzględniono.
- d) "Intensyfikacja kontroli obszaru i ochrona zasobów roślinności drzewiastej przed kradzieżami i dewastacją." Za to chyba powinien być odpowiedzialny RDOŚ i odpowiednie służby uprawnione do kontroli? Odpowiedź. Istnieją odpowiednie przepisy prawa regulujące kwestie kradzieży drewna. W ramach monitoringu siedlisk przyrodniczych, realizowanego przez RDOŚ będzie również weryfikowana ilość martwego drewna. W praktyce jedyną możliwością zachowania odpowiedniej ilości martwego drewna jest nadzór właściciela lub zarządcy terenu.
- e) Brak monitoringu stanu ochrony łososia i minoga. Odpowiedź: Nie planuje się monitoringu stanu zachowania gatunków ponieważ obszar stanowi jedynie część ich szlaku migracji.

3) Nadleśniczy Nadleśnictwa Dobrzejewice pismem znak: ZG15-732-13/13, z dnia 31 grudnia 2013 r. wskazał, że zapisane zasady przy prowadzeniu gospodarki leśnej dla siedliska 91E0 wzajemnie się znoszą. Nie jest możliwe zachowanie w nienaruszonym stanie fragmentów drzewostanów z jesionem, dębem, wiązem jak również osiągnięcie prawidłowego składu gatunkowego w odnowieniach nie eliminując bobra. Proponuje się zapis: ograniczać działalność bobra. W zapisie: zachować udział tych gatunków także w odnowieniach - proponuje się zapis: udział gatunków w odnowieniach zgodny ze składem gatunkowym siedliska. Odpowiedź: Zapisy nie są sprzeczne. Plan zadań ochronnych ma na celu formułowanie zadań ochronnych dla przedmiotów ochrony obszaru. Wprowadzone w zakresie ochrony łągów (91E0) zapisy wskazują na potrzebę utrzymywania jesionu, dębu i wiązu, jeżeli występują w obrębie siedliska. Jednocześnie dopuszcza możliwość eliminacji ww. gatunków, jeżeli będzie to wynikać z działalności bobrów.

4) Radosław Surdyk Naczelnik Wydziału PROW i Płatności Bezpośrednich Kujawsko-Pomorski Oddział Regionalny ARiMR zgłosił następujące uwagi:

- a) ARiMR nie może zostać wskazana w PZO jako organ odpowiedzialny za wdrażanie działań edukacyjno-promocyjnych. Odpowiedź: Obowiązek prowadzenia tego typu działalności przez – wskazane jako podmioty odpowiedzialne za wykonanie – Agencję Restrukturyzacji i Modernizacji Rolnictwa oraz ośrodki doradztwa rolniczego, wynika z przepisów odrębnych: ustawy z dnia 9 maja 2008 r. o Agencji Restrukturyzacji i Modernizacji Rolnictwa (Dz. U. nr 98, poz. 634, z późn. zm.) oraz ustawy z dnia 22 października 2004 r. o jednostkach doradztwa rolniczego (Dz. U. z 2013 r. poz. 474). Jednocześnie mając na uwadze, że w aktach prawa miejscowego nie powtarza się przepisów innych aktów normatywnych, zapis usunięto.
- b) W ramach działań „obligatoryjnych” proponujemy zapis „zachowanie siedlisk przyrodniczych i siedlisk gatunków stanowiących przedmioty ochrony położonych na trwałych użytkach zielonych” lub „ekstensywne użytkowanie kośne, kośno-pastwiskowe lub pastwiskowe trwałych użytków zielonych”. Odpowiedź: Zapisy zmodyfikowano.
- c) Każdy płat siedliska, dla którego przypisane zostały działania ochronne powinien posiadać swoją reprezentację wektorową. W przeciwnym razie weryfikacja wykonania działania ochronnego staje się niemożliwa. Odpowiedź: Brak jest możliwości zamieszczenia ww. danych w zarządzeniu. Jednocześnie należy zauważyć, że dane wektorowe rozmieszczenia siedlisk są dostępne dla wszystkich zainteresowanych podmiotów.

5) Regionalny Zarząd Gospodarki Wodnej w Gdańsku, Zarząd Zlewni Wisły Kujawskiej z siedzibą w Toruniu

pismem znak: ZKP-400/297/13 z dnia 31 grudnia 2013 r. zgłosił następujące uwagi:

a) Nieuwzględnienie proponowanych odstępstw dla właściciela wody (w trakcie konsultacji ZLW), a także wprowadzenie na etapie konsultacji społecznych do działań ochronnych zaleceń zachowania zróżnicowania morfologii koryta (w tym płycizn i odsypów przybrzeżnych i śródnurtowych) oraz pozostawienie rumoszu drzewnego na brzegach i strefie przybrzeżnych rzeki uniemożliwia w konsekwencji:

- wykonywanie obowiązków statutowych RZGW zwartych w art. 21 i 22 ustawy z dnia 18 lipca 2001 r. Prawo wodne (tj. Dz U. z 2012 r. poz. 145), w szczególności utrzymywanie śródlądowych wód powierzchniowych, polegające na zachowaniu lub odtworzeniu stanu ich dna lub brzegów oraz konserwacji lub remoncie istniejących budowli regulacyjnych w celu zapewnienia swobodnego spływu wód i lodów.

- prowadzenie działań na rzecz aktywizacji planowanych na terenie Polski międzynarodowych dróg wodnych E-40 oraz E-70, polegających na utrzymaniu bądź odtworzeniu parametrów żeglugowych rzek stanowiących planowane drogi wodne, w tym rzeki Wisły, a w przyszłości na podniesieniu klasy żeglowności rzeki Wisły.

Poprzez remont i odbudowę ostróg zapewnia się koncentrację nurtu w rzece, co zagwarantuje odpowiednie głębokości tranzytowe dla przejścia lodołamaczy prowadzących akcję lodołamania, jedynej skutecznej metody ochrony przed zimową powodzią zatorową. Z kolei pozostawiony rumosz drzewny stanowi realne ryzyko zatorowenne. Odpowiedź: W zarządzeniu zmodyfikowano zapisy dotyczące m. in. martwego drewna i morfologii koryta, aby wykluczyć konflikt z przeciwpowodziową funkcją obszaru. Nie jest możliwe uwzględnienie zadań z zakresu ochrony przeciwpowodziowej w przedmiotowym planie zadań ochronnych, ponieważ nie dotyczą one ochrony siedlisk przyrodniczych i gatunków zwierząt będących przedmiotami ochrony niniejszego obszaru Natura 2000.

b) Wyszczególnione w poprzednim piśmie plantacje wiklinowe prowadzone przez RZGW w Gdańsku, obejmujące swoim zasięgiem obszary: łągów wierzbowych, topolowych, olszowych i jesionowych (91E0) i ziołorośli górskich i ziołorośli nadrzecznych (6430), są terenami, na których prowadzi się uprawę, stosuje zabiegi pielęgnacyjne podczas okresu wegetacji oraz przeprowadza się okresowe wycinki. Dlatego też nie mogą być one traktowane jako obszary ochrony siedlisk, na których obowiązują zapisy zawarte w planach zadań ochronnych. Wobec powyższego sprzeciwiamy się wprowadzaniu zapisów kolidujących z działalnością RZGW w Gdańsku. Odpowiedź: W przedmiotowym obszarze jedyny fragment łągu klasyfikowany jako plantacja, znajduje się w obrębie użytku ekologicznego, gdzie występujące ograniczenia wynikają z odrębnych przepisów prawa. Natomiast siedlisko ziołorośli naturalnie i spontanicznie może wykształcać się na obrzeżach różnych zbiorowisk leśnych i zadrzewień (w tym wskazanych plantacji). Nie wyklucza to gospodarczego użytkowania obiektów i nie jest związane z koniecznością wprowadzania jakichkolwiek ograniczeń w sposobie użytkowania obiektów.

6) Pan Jacek Kaczmarek (użytkownik rybacki) pismem z dnia 2 stycznia 2014 r. wnioskował, by wydobywanie piasku / żwiru odbywało się za odszkodowaniem, należnym użytkownikowi rybackiemu za szkody spowodowane w ichtiofaunie oraz jej biotopowi, niezależnie od celu wydobywania, także gdy inwestycja przeprowadzana jest na cele publiczne. Odpowiedź: Uwagi nie uwzględniono. Zagrożenia związane z wydobywaniem piasku i żwiru zostały omówione załączniku 3 niniejszego zarządzenia. Kwestia odszkodowań i ich słuszności nie może być rozpatrywana na etapie sporządzania planów zadań ochronnych, gdyż nie jest związana z prowadzeniem działań ochronnych dla gatunków będących przedmiotem ochrony obszaru Natura 2000.

7) Agencja Restrukturyzacji i Modernizacji Rolnictwa Kujawsko-Pomorski Oddział Regionalny, Biuro kontroli pismem znak: BKM2-69113-1/WOPD-JK/14 z dnia 16 stycznia 2014 r. zgłosiła następujące uwagi: w załączniku nr 5 zarządzenia dla obiektu ochrony: 6510 – Niżowe i górskie łąki świeże użytkowane ekstensywnie proponujemy, w ramach działań obligatoryjnych, zmienić zapis na zachowanie siedlisk przyrodniczych i siedlisk gatunków stanowiących przedmioty ochrony położonych na trwałych użytkach zielonych lub ekstensywne użytkowanie kośne, kośno-pastwiskowe lub pastwiskowe trwałych użytków zielonych. W zarządzeniu istnieją również zapisy dotyczące działania edukacyjnego dla obiektów ochrony 6510 Niżowe i górskie łąki świeże użytkowane ekstensywnie; 3150 Starorzeczka i eutroficzne zbiorniki wodne ze zbiorowiskami *Nympheion, Potamion*; 1337 - bóbr europejski *Castor fiber*; w których to wskazano Agencję Restrukturyzacji i Modernizacji Rolnictwa jako podmiot odpowiedzialny za wykonanie „działań edukacyjnych podnoszących świadomość ekologiczną rolników oraz promującą ekstensyfikację rolnictwa na obszarze ostoi”

oraz „działania powinny promować przechodzenie z intensywnych form wykorzystania rolniczego gruntów w obszarze, na rzecz rolnictwa ekologicznego oraz zachowywanie ekstensywnego zagospodarowania użytków zielonych. Działania powinny być elementem promocji i wdrażania PROW”. Zgodnie z ustawą z dnia 9 maja 2008 r. o Agencji Restrukturyzacji i Modernizacji Rolnictwa zadaniem Agencji jest wspieranie rolnictwa ekologicznego i edukacji w zakresie ekologii, w związku z powyższym Agencja nie może być wskazana jako podmiot odpowiedzialny za wdrażanie działań edukacyjno-promocyjnych. Uwagi uwzględniono.

- 8) Regionalna Dyrekcja Lasów Państwowych w Toruniu pismem znak: ZO-732-3/14, z dnia 29 stycznia 2014 r. zgłosiła wniosek o modyfikację zapisów dotyczących martwego drewna: W propozycjach działań ochronnych w zakresie „Pozostawiania martwego drewna w ramach prowadzonej gospodarki leśnej” wnosząc o modyfikację zapisów, które znajdują się w koniecznym do wykonania zakresie prac na zapis: „Kontynuowanie w ramach gospodarki leśnej działań mających na celu pozostawianie martwego drewna, aż do osiągnięcia właściwego stanu siedlisk (za wyjątkiem koniecznych zabiegów ochrony lasu i zapewnienia bezpieczeństwa powszechnego)”. Powyższa propozycja w pełni zabezpiecza proces zwiększania zasobów drewna martwego na siedliskach przyrodniczych i uwzględnia konieczność osiągnięcia właściwego ich stanu, bez potrzeby wskazywania wskaźników zawartych w metodyce monitoringowej (a tym samym nie spowoduje ryzyka nieosiągnięcia przewidzianych celów ochrony). Zapis konkretnych kryteriów liczbowych do osiągnięcia w czasie trwania PZO, uważam za niecelowe z uwagi na występowanie w obrębie płatów poszczególnych siedlisk przyrodniczych różnorodnej wiekowej i przestrzennej struktury drzewostanów. Uwagę uwzględniono.

Projekt planu zadań ochronnych dla obszaru Natura 2000 Nieszawska Dolina Wisły PLH040012 został pozytywnie zaopiniowany przez Regionalną Radę Ochrony Przyrody w Bydgoszczy Uchwałą Nr 4/2014 z dnia 16 stycznia 2014 r.

Projekt niniejszego zarządzenia na podstawie art. 59 ust. 2 ustawy z dnia 23 stycznia 2009 r. o wojewodzie i administracji rządowej w województwie (Dz. U. Nr 31, poz. 206 z późn. zm.) został uzgodniony przez Wojewodę Kujawsko-Pomorskiego pismem znak: WSRR.II.710.10.2014 z dnia 27 lutego 2014 r. pod warunkiem uwzględnienia procedur przeciwpowodziowych. Wskazano również na zagrożenie ze strony bobrów. Ponadto zapisano, iż pomimo zgodności zapisów zarządzenia z obowiązującymi w tym zakresie przepisami prawa, wymagają one bieżącego monitoringu, gdyż niekontrolowany rozwój niektórych populacji zwierząt chronionych może zakłócić równowagę środowiska przyrodniczego.

W związku z powyższym zarządzenie zostało przeanalizowane pod kątem ww. zapisów. W punktach dotyczących zadań ochronnych w obrębie Wisły (zachowywanie zróżnicowania morfologii koryta, w tym pływicy i odsypów przybrzeżnych i śródnurtowych oraz pozostawianie rumoszu drzewnego na brzegach i w strefie przybrzeżnej rzeki) w projekcie zarządzenia zostało już uwzględnione, że działania mają być realizowane w zakresie nie kolidującym z potrzebą ochrony przeciwpowodziowej. W ramach działań monitoringowych planowano okresową ocenę stanu zachowania bobra europejskiego w wybranych punktach obszaru, przy czym w związku z nadesłanymi uwagami, wprowadzono zapis o konieczności okresowej kontroli liczebności gatunku w granicach całego obszaru

Przedmiotami ochrony obszaru Natura 2000 Nieszawska Dolina Wisły PLH040012 są siedliska przyrodnicze oraz gatunki zwierząt związane z doliną rzeki Wisły. Podstawą do określenia działań ochronnych były dostępne bazy danych oraz częściowe rozpoznanie terenu i ocena stanu zachowania siedlisk i gatunków w wybranych punktach obszaru, w możliwym zakresie parametrycznym. Badania terenowe były przeprowadzone od marca do czerwca 2013 r. W obszarze występują łągi wierzbowe, topolowe, olszowe i jesionowe (*Salicetum albo-fragilis*, *Populetum albae*, *Alnenion glutinoso-incanae*) i olsy źródłiskowe (91E0), dla których działania ochronne sformułowano w postaci zaleceń. Istotnym zagrożeniem jest wkraczanie klonu jesionolistnego *Acer negundo*. Z uwagi na rozpowszechnienie gatunku nie jest możliwa jego eliminacja. Nie planuje się działań ochronnych w obrębie siedliska ziołorośla górskie (*Adenostylion alliariae*) i ziołorośla nadrzeczne (*Convolvuletalia sepium*) (6430). Siedlisko jest w złym stanie zachowania z uwagi na wypieranie gatunków charakterystycznych przez obce gatunki inwazyjne - kolczurkę klapowaną i nawłóć późną. Brak jest jednak możliwości skutecznego wyeliminowania gatunków obcych w obrębie siedliska, z uwagi na ich rozpowszechnienie. Dodatkowo tereny te w części podlegają zalewom, zatem ewentualna eliminacja gatunku na niewielkich powierzchniach nie przyniesie efektów, jeżeli podobne zabiegi nie będą prowadzone na innych odcinkach Wisły. Ogólnym

zagrożeniem dla siedlisk starorzeczy i naturalnych eutroficznych zbiorników wodnych ze zbiorowiskami z *Nympheion*, *Potamion* (3150) i niżowych świeżych łąk użytkowanych ekstensywnie (*Arrhenatherion elatioris*) (6510) oraz siedlisk bobra *Castor fiber* jest intensyfikacja rolnictwa. W związku z powyższym wskazano na konieczność ekstensywnego użytkowania łąk oraz zachowania stref ekotonowych wokół zbiorników wodnych. Niezbędna jest również ochrona zasobów roślinności drzewiastej przed nielegalną wycinką. Na siedliskach łąkowych działania ochronne, zgodnie z rozporządzeniem Ministra Środowiska z dnia 17 lutego 2010 r. w sprawie sporządzania projektu planu zadań ochronnych dla obszaru Natura 2000 (Dz. U. Nr 34, poz.186 z późn. zm), rozróżniono na obligatoryjne i fakultatywne. Dodatkowo płaty łąk wyznaczone na podstawie inwentaryzacji BULiGL w 2007, będą podlegać dodatkowej weryfikacji, w celu potwierdzenia występowania siedliska i określenia oceny stanu zachowania. Uzupełnienia wymagają dane w zakresie występowania populacji gatunków ryb i minoga. Brak danych w zakresie występowania gatunku kiełb białopłetwy *Gobio albipinnatus* (6144) oraz kompletnego opracowania w zakresie występowania łososia atlantyckiego *Salmo salar* (1106), bolenia *Aspius aspius* (1130), kozy *Cobitis taenia* (1149) różanki *Rhodeus sericeus amarus* (5339) i minoga rzecznej *Lampetra fluviatilis* (1099) w granicach obszaru utrudnia poprawne określenie zagrożeń oraz wskazanie adekwatnych do nich działań ochronnych, w szczególności określenia ewentualnej potrzeby odtworzenia połączeń starorzeczy z Wisłą. W planie wskazano jedynie na konieczność kontynuowania zarybień łososiem oraz zmniejszenie presji wędkarskiej względem bolenia. Zalecono również zachowywanie zróżnicowania morfologii koryta, w tym płycizn i odsypów przybrzeżnych i śródnurtowych oraz pozostawiać rumosz drzewny na brzegach i w strefie przybrzeżnej rzeki co będzie wpływać pozytywnie na pozostałe gatunki ryb.

Informacje zgromadzone na potrzeby niniejszego planu zadań ochronnych są wystarczające dla prawidłowego zaplanowania działań ochronnych. Mając powyższe na uwadze nie stwierdzono potrzeby sporządzania planu ochrony dla obszaru Natura 2000 Nieszawska Dolina Wisły PLH040012.

REGIONALNY DYREKTOR
OCHRONY ŚRODOWISKA
WŁODZIMIERZ CIEPŁY